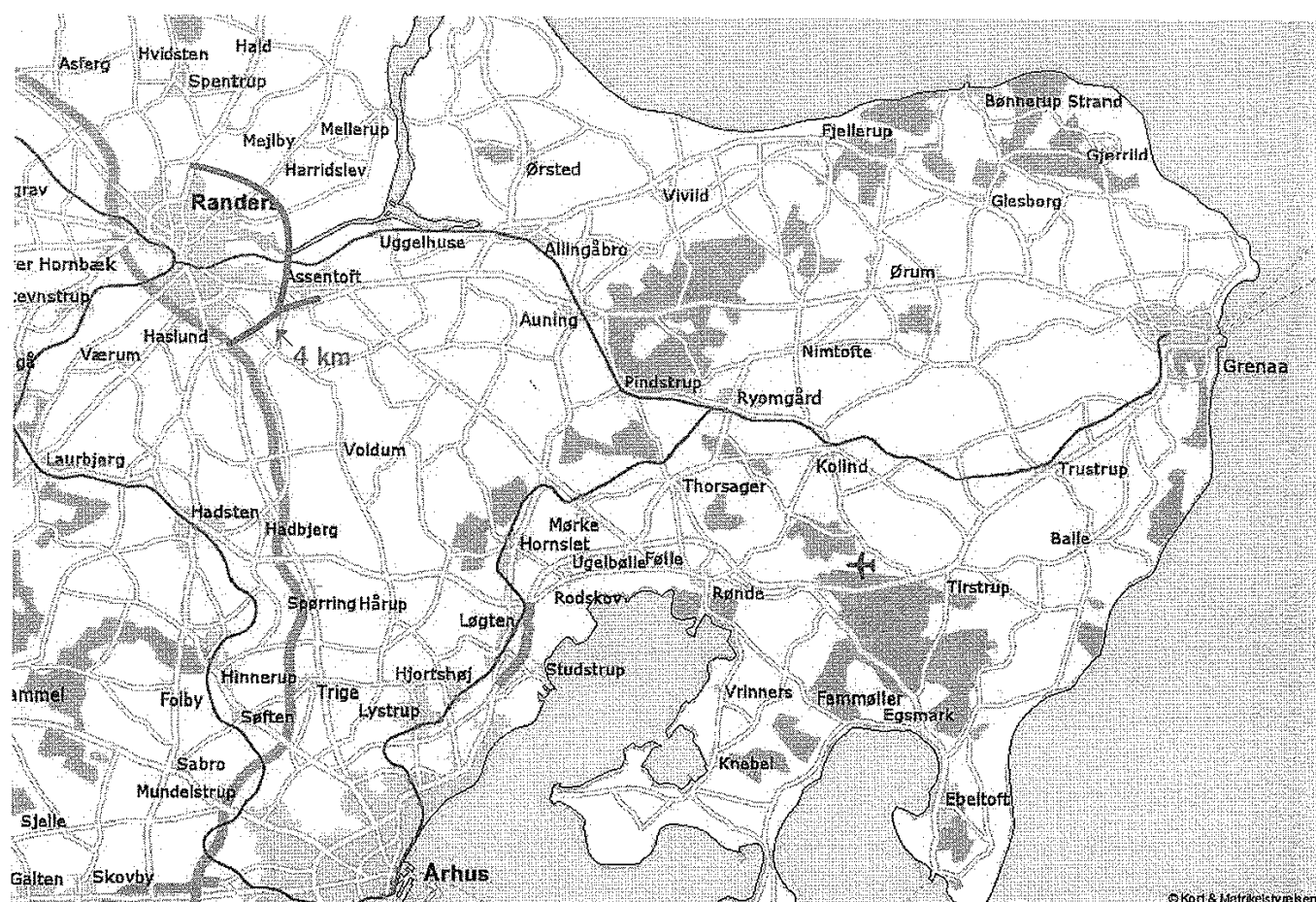


## Djurslands nordlige hængsel og Forbindelse over Randers Fjord



### Fordele

- kortere afstand til motorvejsnettet
- mindre miljøbelastning
- større trafikikkerhed
- kortere køretid
- aflastning af indfaldsveje
- flytning af lastbiltrafik
- bedre adgang for erhverv, turisme og pendlere
- fremtidssikre adgangen for 150.000 indbyggere ved Randers og på Djursland
- stor trafikal betydning fra dag 1

## Det nordlige hængsel

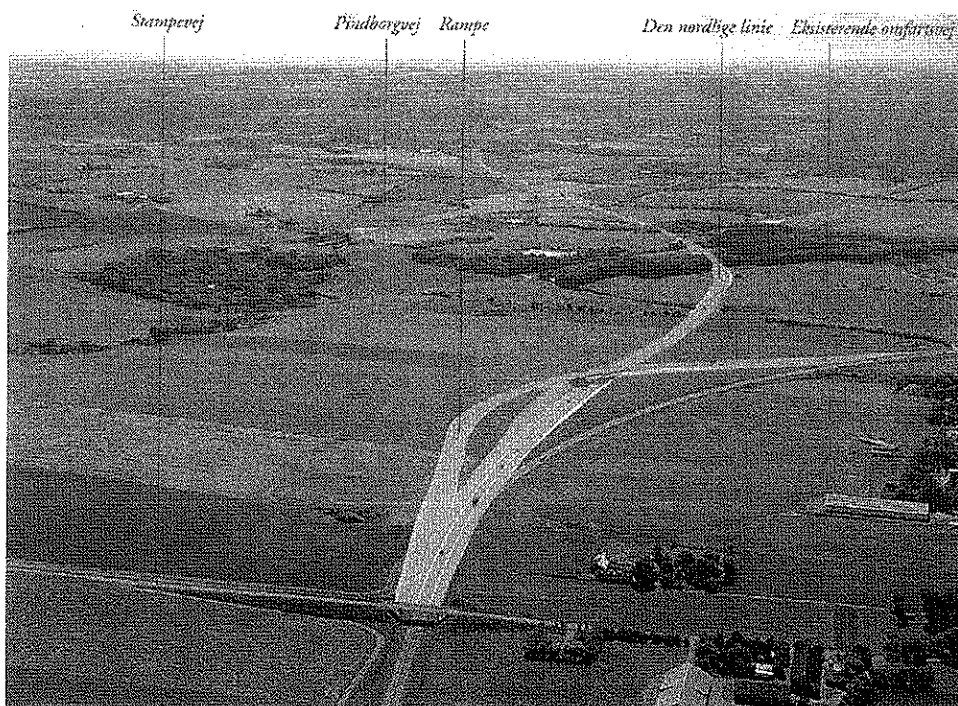
Hængslet, fra afkørsel 43, Sdr. Borup til Assentoft, indgik i Region Midtjyllands indspil til infrastrukturkommissionen i 2007, som et af de højest prioriterede projekter.

Etableringen af hængslet er det vigtigste enkeltstående trafik anlæg i denne del af regionen, og helt afgørende udviklingsbetingelserne i området.

Det nordlige hængsel var sammen med Søften/Skødstrup motorvejen (Det sydlige hængsel) de to væsentligste vejprojekter i Århus Amt. Begge er udpegede som projekter, med særlig betydning for virkeliggørelse af regionplanen. Staten etablerede afkørsel 43 i 1994, ved E45's anlæggelse for tilslutning af det Nordlige hængsel fra Assentoft. Kommunerne i Kronjylland og på Djursland har baseret den fysiske planlægning med udgangspunkt i hængslets etablering, især hvad angår lokaliseringen af erhverv og boligområder. Anlægsprisen er anslået til mindre end 200 mio. kr.

Århus Amt vedtog VVM-godkendelse og regionplantillæg i 2000, efter de i 1998 havde overtaget rute 16 og 21 fra statsvejstatus. Igangsættelsen af anlægsarbejdet var oprindeligt prioriteret til 2003, men som følge af fordyrelse af det sydlige hængsel blev dette udskudt til 2005. Som en konsekvens af strukturreformen blev anlægsarbejdet igen udskudt.

Vejen har stor betydning for at forbedre Djurslands adgang både til motorvejsnettet og til Randers. Det nordlige hængsel har en længde af ca. 4 km. Uanset om man kommer fra nord (Ålborg og Viborg) eller fra syd (Århus og Vejle) undgår man 5 lysregulerede kryds i forhold til i dag, afstanden forkortes med op til ca. 6 km. Allerede nu er presset på de eksisterende veje stort, og i takt med stigningen i trafikken, vil det kun blive større. Åbningen af det sydlige hængsel vil ikke aflaste vejnettet i denne del af regionen.



# Forbindelsen på tværs

Forbindelsen skal føre rute 21 øst om Randers. Vejen forbinder det nordlige hængsel med Had-sundvej, som begge er statsveje.

Den samfundsøkonomiske analyse af projektet blev præsenteret for trafikudvalget på et møde i Randers den 1. september 2005, og viser at projektet vil have en betydelig samfundsøkonomisk rentabilitet. En bro koster ca. 300 mio. kr. iflg. vejdirektoratet, en tunnel ca. 800 mio. kr.

Syddjurs, Norddjurs og Randers Kommuner har igangsat VVM-arbejdet, med den hensigt at skabe et projekt der kan gennemføres inden for en kortere årrække, med fuldstændig lokal politisk enighed om projektets relevans og gennemførelighed.

Forbindelsen bliver et vigtigt alternativ til Randers bro for borgere på Djursland og nordøst for Randers.

Djurslands adgang til centralsygehuset i Randers forbedres væsentligt. Hele nærområdet vil kunne drage nytte af, at forbindelsen udvider det arbejdskraft-oplandet betragteligt.

## De to projekter er afgørende for

- at bringe sammenhæng i det overordnede vejnet,
- at forbedre Djurslands adgang til Randers,
- at lede den regionale trafik uden om Randers by, og derved afhjælpe områdets trængselsproblemer,
- at forbedre adgangen til færgerne i Grenå og Ebeltoft samt Århus Lufthavn. I dag er den ringe adgang til motorvejen en reel barriere.
- at understøtte udviklingen og bosætningen i de mindre byer, der ikke ligger i nær tilknytning til E45.
- at øge mulighederne for at etablere virksomheder med let adgang til E45 og derved leve op til Landsplanredegørelse 2006.
- at knytte Djursland direkte til motorvejsnettet.

- at understøtte erhvervsudviklingen på Djursland, herunder adgangen til Grenaa Havn.
- at adgangen for specialtransporter, herunder Modulvogn tog muliggøres.
- at sikre direkte adgang til Norddjurslands store attraktioner, blandt andet Djurs Sommerland med ca. 500.000 gæster og de ca. 5.000 sommerhuse.
- at forbedre adgangen til Randers Sygehus

## Trafiksituationen i Kronjylland

De overordnede veje omkring Randers er blandt landets mest belastede - f.eks:

- Omfartsvejen ved Assentoft - Rute 16 (fra Grenaa) og 21 (fra Ebeltoft) -, er Århus Amts mest trafikerede 2-sporede vej, udenfor bymæssig bebyggelse. Vejen har en årsdøgntrafik (ådt) på over 16.000 biler heraf 1.500 lastbiler, og der opleves dagligt betydelige kødannelser på vejstrækningen. Til sammenligning er landevejen mod Sjællands Odde belastet med op til 14.000 biler i døgnet, og de mest belastede statsvejstrækninger mod Silkeborg med ca. 14.500 biler.
- Med undtagelse af dele af motorvejsnettet, er Randers Bro landets mest trafikerede vej uden for hovedstaden. Med en årsdøgntrafik på 44.000 biler, er det ca. 2000 flere biler i døgnet end på Jyllingevej, der er Københavns mest trafikerede indfaldsvej.
- De store transporttunge virksomheder på strækningen fra Grenaa til Randers, med eneste adgang til det overordnede vejnet via rute 16 omfatter blandt andet råstofindvinding af både sand og ler, papirindustri, stålindustri, træindustri, destruktion af dyr og mange bygge-anlægs-virksomheder.
- Den kollektive bustrafik Djursland - Randers kan kun benytte rute 16/21 som adgangsvej. Der opleves dagligt betydelige forsinkelser i myldretiden, hvilket ikke er holdbart, hvis kollektiv bustrafik skal være et alternativ til egen bil.

Region Midtjylland  
Mariagerfjord Kommune  
Syddjurs Kommune  
Norrdjurs Kommune  
Randers Kommune



Etableringen af det Nordlige hængsel fra Assentoft til afkørsel 43 på E45, en strækning på ca. 4 km, er et af de få projekter, hvor der opnås så mange fordele på én gang, og kun få ulemper, at det samfundsøkonomisk kan indtjenes på meget kort tid.

En samfundsøkonomisk analyse fra 2005, baseret på vejdirektoratets anlægsoverlag, viste at en ny forbindelse over Randers Fjord har en forrentning, der kan måle sig med de mest attraktive vejprojekter i Danmark.