



KRÆFTSTATISTIK BASERET PÅ LANDSPATIENTREGISTERET 2000 – 2007*

Nye tal fra Sundhedsstyrelsen
2008 : 7

Redaktion:

Sundhedsstyrelsen
Sundhedsdokumentation
Islands Brygge 67
2300 København S.
Telefon: 7222 7400
Telefax: 7222 7404
E-mail: DOKU@sst.dk

Hjemmeside: www.sst.dk
Kategori: Udredning

Forord

Nye tal fra Sundhedsstyrelsen indeholder artikler med oplysninger om sundhedsvæsenet samt befolkningens sundheds- og sygelighedsforhold. Grundlaget for artiklerne er de registre, som Sundhedsstyrelsen har ansvaret for. Det omfatter bl.a. Landspatientregisteret, Sygesikringsregisteret, Dødsårsagsregisteret og Cancerregisteret.

Nye tal fra Sundhedsstyrelsen henvender sig til fagpersoner der arbejder med statistik om sundhedsområdet, politikere og administratorer inden for stat, amter og kommuner, samt privatpersoner med interesse for sundhedsstatistik.

Signaturforklaring:

>>		Gentagelse
-		Nul
0	}	Mindre end ½ af den anvendte enhed
0,0		
•		Tal kan efter sagens natur ikke forekomme
..		Oplysning for usikker eller angives ikke af diskretionshensyn
...		Oplysning foreligger ikke
*		Foreløbige anslåede tal
—		Databrud i en tidsserie. Oplysninger fra før og efter databrudet er ikke fuldt sammenlignelige

Som følge af afrundinger kan summen af tallene i tabellerne afvige fra totalen.

ISSN: 1901-2535

Titel: Nye tal fra Sundhedsstyrelsen [Online]

Uddrag, herunder figurer, tabeller og citater, er kun tilladt med tydelig kildeangivelse.

Kræftstatistik baseret på Landspatientregisteret 2000 – 2007*

Kræftstatistikken

Sundhedsstyrelsen producerer løbende statistik til dokumentation af udviklingen på kræftområdet og bidrager herved til evaluering af de nationale kræftplaners gennemførelse. Denne produktion giver alle interesserede parter, herunder afdelingerne, der behandler patienterne, og som står for den løbende indberetning til Landspatientregisteret, en lettere mulighed for at få indblik i aktivitetsdata, som de foreligger centralt.

Kræftstatistik baseret på Landspatientregisteret omhandler både ny diagnosticeret og tidligere diagnosticeret kræftsygdomme. Endvidere publiceres sygehusbaseret overlevelse baseret på Landspatientregisteret.

I 2008 publicerer Sundhedsstyrelsen som noget nyt *Kræftprofiler* for de otte kræftformer, der er udvalgt som indsatsområde i kræftplan II. Nærværende publikation giver et overblik over aktivitetsdata for en lang række kræftsygdomme og gøre det let at sammenligne de enkelte kræftformer. Kræftprofilerne vil samle en række data om den enkelte kræftform i én publikation for hver af de otte kræftformer og tilvejebringer hermed et overblik over data for den enkelte kræftform.

Udtrækskriterier og opgørelsesdefinitioner

Nærværende opgørelse omfatter behandlingen for kræftpatienter på alle offentlige, danske sygehuse for årene 2000-2007. For 2007 er der tale om foreløbige tal, hvilket er angivet med *. Der er fra Landspatientregisteret trukket ud efter de diagnosekoder, som er anført i oversigtstabel 1. Der er trukket ud efter aktionsdiagnosen, som er den diagnose, der er den væsentligste årsag til undersøgelser og behandlinger. Grupperingerne af visse af kræftgrupperne er ændret i forhold til de tidligere udgivelser af *Kræftstatistik baseret på Landspatientregisteret*. Ændringerne fremgår af oversigtstabel 1.

Den primære årsag til ændringen er at sikre en ensartet måde at opgøre de enkelte kræftsygdomme på i Sundhedsstyrelsens publikationer. En anden årsag er, at man i statistikken specifikt skal kunne se de otte kræftformer, der er valgt at fokusere på i Kræftplan II på baggrund af sygdommens hyppige forekomst og/eller ringe overlevelse. Da der er ændret i grupperingerne vil tabellerne i bilaget gå tilbage til 2000. Det er således muligt at se en længere tidsserie også for de nye grupperinger, der ikke fremgår af de tidligere publikationer. Oversigtstabellerne vil dog kun beskrive den nyeste udvikling fra 2005 til 2007. Diagnosegrupperingerne i tabel 1 er anvendt som udgangspunkt for alle tabeller.

I kategorierne *antal behandlede personer*, *antal opererede personer* er summerne *Al kræft* og *I alt* ikke en summation af tallene i de enkelte rækker, idet den samme person kan have haft kontakt til sygehuse som følge af flere forskellige kræftsygdomme. Det er derfor ikke meningsfuldt at summe over de enkelte tidsperioder eller de enkelte kræftgrupper m.m. En person kan kun optræde én gang i summen, men samme person kan optræde flere gange i forskellige kategorier.

Der er opgjort følgende:

- *Udskrivinger, indlagte patienter:* Antal udskrivinger af indlagte patienter ved en sygehusafdeling.
- *Sengedage:* Et døgn, hvor en patient har modtaget behandling. Antallet af sengedage for den enkelte patient beregnes ved at trække indlæggelsesdatoen fra udskrivningsdatoen. Hvis patienten er indlagt og uskrevet samme dag beregnes én sengedag.
- *Gennemsnitlig liggetid:* Den gennemsnitlige liggetid er beregnet som antal sengedage i forhold til antal udskrivinger
- *Ambulante besøg i perioden:* Alle ambulante besøg i perioden er talt uanset om disse henhører til afsluttede eller uafsluttede ambulante kontakter.
- *Behandlede personer:* Antallet af forskellige personer, afgrænset ved CPR-nummer, med enten en udskrivning i perioden eller mindst ét ambulat besøg i perioden.
- *Operationer:* Alle operationer med en kode svarende til den gældende udgave af operationsklassifikationen (SKS) og med en operationsdato i perioden.
- *Opererede personer:* Antallet af forskellige personer, afgrænset ved CPR-nummer, med en operationsdato i perioden.
- *Antal strålebehandlinger (fraktioner).* Antal registrerede strålefraktioner givet i perioden, bestemt ved proceduredatoen, hvor alle fraktioner i et strålebehandlingsforløb indgår.
- *Antal personer behandlet med strålebehandling.* Antallet af forskellige personer afgrænset ved CPR-nummer, der har fået en strålebehandling i perioden. Perioden er bestemt ved proceduredatoen.
- *Antal behandlinger med kemoterapi.* Antal registrerede enkeltbehandlingser i perioden, hvor alle behandlinger i et forløb med kemoterapi indgår. Perioden er bestemt ud fra proceduredatoen.
- *Antal personer behandlet med kemoterapi.* Antallet af forskellige personer afgrænset ved CPR-nummer, der har fået en behandling med kemoterapi i perioden. Perioden er bestemt ved proceduredatoen.
- *Al Kræft.* Omfatter alle kræftdiagnoser C*. Klassificeret efter sygdomsklassifikationens kapitel C.
- *I alt.* Alle kontakter, hvor slutdiagnosen er svulster inklusiv kontakter for mistanke om kræft og kontrolundersøgelse efter behandling af kræft.

Oversigtstabel 1 Anvendte grupperinger og aktionsdiagnoser¹

Gruppe	Diagnoser
Kræft i hoved og hals	C00-C14 + C30-C32+C73
Kræft i tyktarm	C18-C19
Kræft i endetarm (ekskl. canalis analis)	C20
Kræft i endetarmsåbning	C21
Kræft i luftrør, bronkie og lunge	C33-C34
Modermærkekræft i hud	C43
Anden kræft i hud	C44
Kræft i bryst	C50
Livmoderhalskræft	C53
Kræft i livmoder	C54-C55
Kræft i æggestok	C56+C570-C574
Kræft i blærehalskirtel	C61
Kræft i testikel	C62
Kræft i nyre og urinveje	C64-C68
Kræft i lymfatisk væv	C81-C90
Kræft i bloddannende væv	C91-C96
Uspecificeret kræft i lymfeknude og metastaser	C77-C79
Anden kræft	Øvrige C*
Al kræft	C*
Svære forstadier (Carcinoma In situ)	D00-D09
Godartede svulster	D10-D36
Svulster af usikker og ukendt karakter	D37-D48
Observation pga. mistanke om ondartet svulst	Z031
Kontrolundersøgelse efter behandling af ondartet svulst	Z08

¹ Der er følgende ændringer i forhold til tidligere: Gruppen *kræft i hoved og hals* er nu inkl. kræft i skjoldbruskkirtel (C73). Gruppen *kræft i tyktarm og endetarm* er nu delt i to grupper. Gruppen *Kræft i endetarmsåbning* er en ny gruppe. Den gruppe, der tidligere omfattede *kræft i bronkie og lunge* er udvidet til også at omfatte C33 *kræft i luftrør*. Gruppen *kræft i livmoder og æggestok* er nu delt i to, og *kræft i æggestok* er udvidet med C570-C574, som er kræft i æggeleder og nærtliggende bindevæv.

Mere kræftstatistik findes på hjemmesiden

Kræftstatistikken baseret på Landspatientregisteret er også offentliggjort på internetadressen <http://www.sundhedsdata.sst.dk>. Her kan der udtrækkes brugerdefinerede tabeller og landkort.

På hjemmesiden findes mere detaljerede opgørelser for henholdsvis den samlede behandlingsaktivitet på sygehuse i de enkelte amter/regioner og Hovedstadens Sygehusfællesskab, samt opgørelser for den samlede behandlingsaktivitet fordelt efter patienternes bopælsamt/region, uanset om behandling har fundet sted på egne eller andre sygehuskommuners sygehuse. Der findes lignende detaljerede opgørelser om operationer.

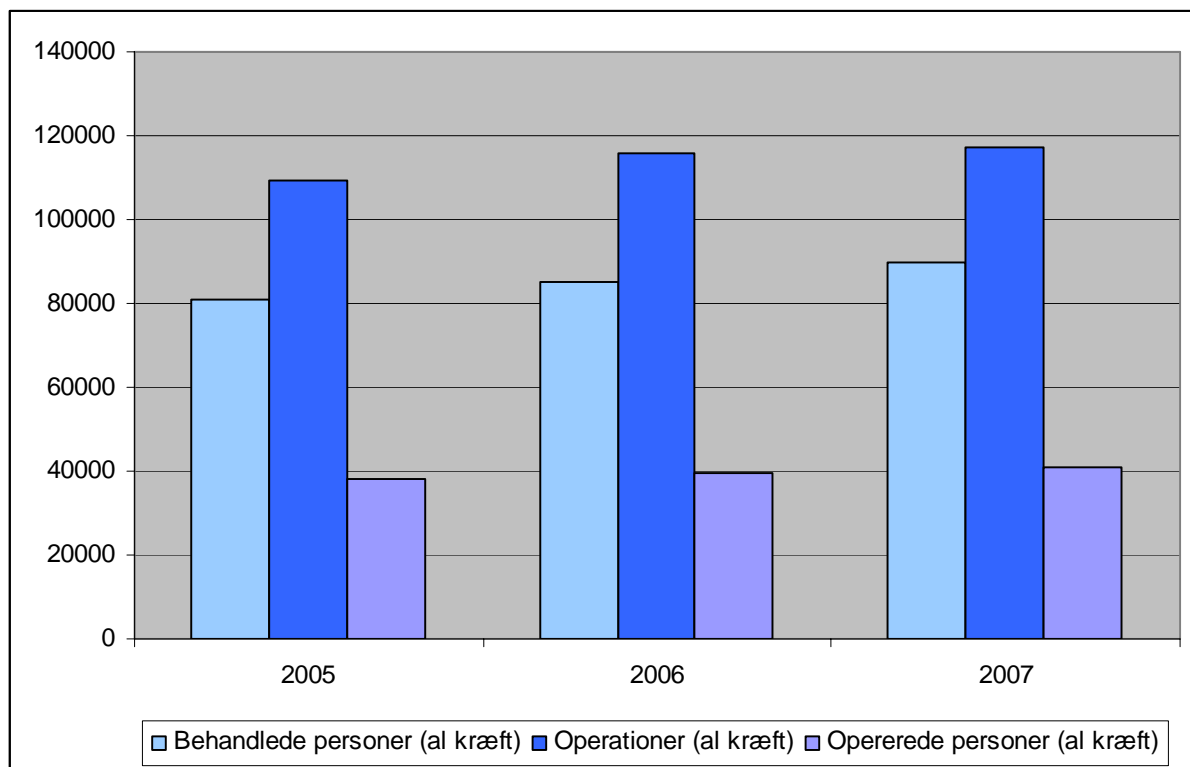
Antallet af personer i behandling steg i perioden 2005 til 2007

Antallet af personer med en kræftrelateret diagnose, der har modtaget behandling er samlet set steget fra 162.808 til 179.098 personer i perioden 2005 til 2007 (oversigtstabel 2). Det svarer til en stigning på 10 pct. I 2007 var de største grupper: *Brystkræft* (24,5 pct.), og *kræft i blærehalskirtel* (13 pct.).

Der er generelt sket en stigning i antallet af behandlede personer i de forskellige kræftgrupper. Kun i grupperne: *Livmoderhalskræft* og *kræft i livmoder* er antallet af behandlede personer mindre i 2007 end i 2005.

De største stigninger fra 2005 til 2007 er sket i følgende grupper: *Kræft i blærehalskirtel* (34 pct.), *kræft i endetarmsåbning* (28 pct.), *anden kræft i hud* (17,2 pct.). Udviklingen i antallet af behandlede personer fra 2000 til 2007 kan ses i tabel 1 i bilagstabellerne.

Figur 1 Antal behandlede personer, operationer og opererede personer i gruppen *Al kræft* fra 2005 til 2007



Et stigende antal personer med en kræftdiagnose blev opereret

Fra 2005 til 2007 steg antallet af operationer med 10,2 pct. blandt personer med en kræftrelateret diagnose (tabel 2). I gruppen *Al kræft*, som indeholder alle kræftdiagnoser (C*), var stigningen 7,2 pct. Et stigende antal operationer kunne dels skyldes, at flere personer bliver opereret, dels at der er sket en stigning i antallet af operationer pr. person.

Tabel 3 viser, at der er sket en tilsvarende lidt større procentvis stigning i antallet af personer med en kræftrelateret diagnose, der er blevet opereret. Fra 2005 til 2007 skete der således en stigning på 11,8 pct. Hvis man ser alene på gruppen *Al kræft* har stigningen i antal opererede personer været på 7,4 pct. Der har været et stigende antal opererede personer i de fleste diagnosegrupper, mens der i enkelte grupper (*Livmoderhalskræft, kræft i livmoder, kræft i æggestokke, uspecificeret kræft i lymfeknude og metastaser*) er sket et fald fra 2005 til 2007. For *livmoderhalskræft* og *kræft i livmoder* var der i perioden også et fald i antallet af behandlede personer.

Udskrivninger

Udviklingen i det samlede antal af udskrivninger har ikke haft en entydig retning fra 2005 til 2007 (tabel 4). Antallet af udskrivninger stiger fra 2005 til 2006 for igen at falde fra 2006 til 2007. Der er tale om små udsving på omkring 1-3 pct. Samme udvikling var gældende for gruppen *Al kræft*.

Antallet af sengedage falder

Der har i de tidligere publikationer været beskrevet et fald i antallet af sengedage frem til 2005. Denne udvikling er fortsat i 2006 og 2007. Der er samlet set sket et fald fra 596.601 sengedage i 2005 til 544.083 i 2007 svarende til 8,8 pct. (tabel 5).

Oversigtstabel 2 Behandlede personer og ambulante besøg pr. person i behandling

Diagnoser ²	Antal behandlede personer ¹			Antal ambulante besøg			Antal ambulante besøg pr. behandlet person		
	2005	2006	2007	2005	2006	2007	2005	2006	2007
Kræft i hoved og hals	4 124	4 118	4 191	33 102	34 868	36 772	8,0	8,5	8,8
Kræft i tyktarm	4 450	4 765	4 898	24 770	28 218	32 453	5,6	5,9	6,6
Kræft i endetarm (ekskl. canalis analis)	2 549	2 657	2 771	19 924	23 157	25 443	7,8	8,7	9,2
Kræft i endetarmsåbning	293	339	375	2 736	3 248	3 616	9,3	9,6	9,6
Kræft i luftrør, bronkie og lunge	5 999	6 183	6 493	44 345	45 316	51 823	7,4	7,3	8,0
Modermærkekæft i hud	2 589	2 657	2 859	6 240	6 427	7 538	2,4	2,4	2,6
Anden kræft i hud	5 306	5 537	6 219	21 308	22 740	25 800	4,0	4,1	4,1
Kræft i bryst	20 353	20 895	21 918	133 049	141 660	153 658	6,5	6,8	7,0
Livmoderhalskræft	1 120	1 065	1 071	5 916	6 564	7 284	5,3	6,2	6,8
Kræft i livmoder	1 440	1 366	1 377	6 386	6 655	6 689	4,4	4,9	4,9
Kræft i æggestok	1 849	1 832	1 864	11 809	12 535	13 689	6,4	6,8	7,3
Kræft i blærehalskirtel	8 687	10 338	11 638	38 621	55 087	62 992	4,4	5,3	5,4
Kræft i testikel	1 222	1 217	1 297	4 278	4 543	4 809	3,5	3,7	3,7
Kræft i urinveje	3 432	3 448	3 584	13 017	13 350	14 476	3,8	3,9	4,0
Kræft i lymfatisk væv	6 813	7 188	7 546	50 238	51 903	55 781	7,4	7,2	7,4
Kræft i bloddannende væv	3 926	4 155	4 324	25 997	28 605	30 394	6,6	6,9	7,0
Uspec. kræft i lymfeknude og metastaser	7 352	7 656	7 739	35 921	39 246	40 079	4,9	5,1	5,2
Anden kræft	7 098	7 183	7 255	36 918	40 056	47 207	5,2	5,6	6,5
Al kræft	81 150	84 908	89 658	514 575	564 178	620 503	6,3	6,6	6,9
Svære forstadier (Carcinoma In situ)	2 673	2 674	2 765	5 847	5 946	6 408	2,2	2,2	2,3
Godartede svulster	41 287	42 671	43 692	68 121	70 982	72 381	1,6	1,7	1,7
Svulster af usikker og ukendt karakter	4 534	4 795	5 164	22 768	24 425	25 824	5,0	5,1	5,0
Observation pga. mistanke om ondartet svulst	30 144	32 862	35 036	52 445	56 201	61 574	1,7	1,7	1,8
Kontrolundersøgelse efter behandling af ondartet svulst	34 833	36 967	38 180	78 404	83 767	85 589	2,3	2,3	2,2
I alt	162 808	170 799	179 098	742 160	805 499	872 279	4,6	4,7	4,9

¹Diagnoser og grupperinger fremgår af oversigtstabel 1

Antallet af ambulante besøg er fortsat stigende

Den stigning i antallet af ambulante behandlinger, der har været beskrevet i de seneste publikationer ses fortsat i 2006 og 2007. Der ses fra 2005 til 2007 en stigning i antallet af ambulante besøg fra 742.160 til 872.279, altså en stigning på 17,5 pct. (oversigtstabel 2). Det kan betyde, at en større del af kræftbehandlingen foregår ambulante, men stigningen kan også skyldes, at der er sket en tilsvarende stigning i antallet af personer med en kræftrelateret diagnose i behandling.

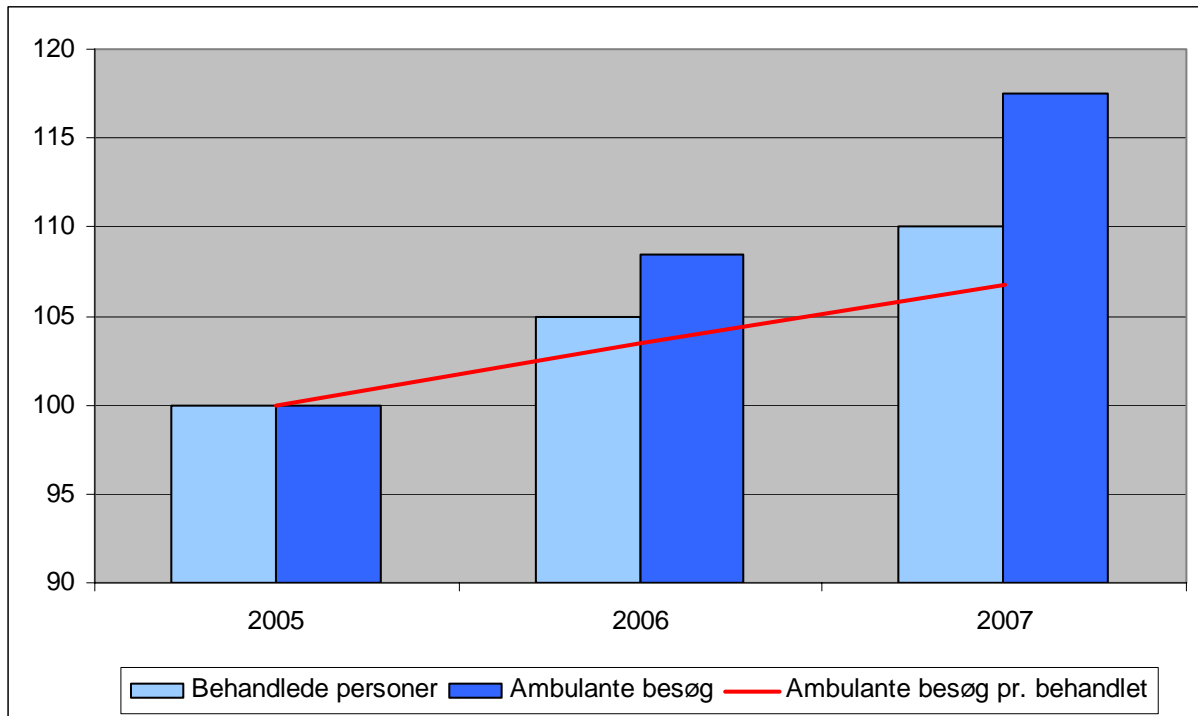
Antallet af ambulante besøg pr. behandlet person har både hvad angår det samlede tal og tallet for *Al kræft* været stigende fra 2005 til 2007 (oversigtstabel 2). Samlet set var der gennemsnitlig 4,6 ambulante besøg pr. behandlet person i 2005 mens det tilsvarende tal var 4,9 i 2007, altså en stigning på 6,5 pct. I kategorien *Al kræft* steg andelen fra 6,3 i 2005 til 6,9 i 2007 svarende til 9,5 pct. Det ser således ud til, at der i perioden har været en udvikling hen mod, at en større del af kræftbehandlingen sker ambulante.

Der har i perioden 2005 til 2007 været de største procentvise stigninger i antallet af ambulante besøg i diagnosegrupperne: *Kræft i blærehalskirtel*

(63,1 pct.), *kræft i endetarmsåbning* (32,2 pct.), *kræft i tyktarm* (31,0 pct.) *anden kræft* (27,9 pct.) samt *kræft i endetarm* (27,7) (oversigtstabel 1). I tabel 6 i bilagstabellerne ses udviklingen i antallet af ambulante besøg fra 2000 til 2007.

I figur 2 ses udviklingen i antallet af behandlede personer, ambulante besøg samt antal ambulante besøg pr. behandlet person. De respektive tal for 2005 er sat til 100 og årene 2006 og 2007 ses relativt hertil.

Figur 2 Indeks i forhold til niveauet i 2005 for ambulante besøg, behandlede personer og ambulante besøg pr. behandlet person (2005 = 100).



Den gennemsnitlige liggetid er fortsat med at falde

Når en større del af behandlingen af patienter med en kræftrelateret diagnose sker ambulant, må der forventes et fald i den gennemsnitlige liggetid. Samlet set ses da også et fald fra 2005, hvor den gennemsnitlige liggetid var 5,3 dage, til 2007, hvor den tilsvarende værdi var 4,9 dage (oversigtstabel 3). Det svarer til et fald på 7,5 pct. I gruppen *Al kræft* var der et fald fra 5,8 dage i 2005 til 5,5 dage i 2007, hvilket svarer til 5,2 pct. På trods af, at der samlet set har været et fald i den gennemsnitlige liggetid, har der dog for enkelte diagnosegrupper været en stigning fra 2005 til 2007: *Kræft i endetarmsåbning*, *anden kræft i hud*, *kræft i lymfatisk væv* samt *kræft i bloddannende væv*.

Der er væsentlige forskelle på den gennemsnitlige liggetid de enkelte diagnosegrupper imellem. I 2007 var den gennemsnitlige liggetid omkring en uge for *kræft i tyktarm* (7,7 dage) og *kræft i endetarm* (8,5 dage) mens den tilsvarende værdi for en del andre grupper er omkring tre dage: *Svære forstadier (Carcinoma In situ)* 2,7 dage, *godartede svulster* 3 dage, *kræft i testikel* 3,3 dage.

Oversigtstabel 3 Den gennemsnitlige liggetid¹ for patienter med en kræftrelateret diagnose²

Diagnoser ²	Gennemsnitlig liggetid			Ændring fra 2005 til 2007 pct.
	2005	2006	2007	
Kræft i hoved og hals	6	5,6	5,2	-13,3
Kræft i tyktarm	9	7,9	7,7	-14,4
Kræft i endetarm (ekskl. canalis analis)	9,3	8,8	8,5	-8,6
Kræft i endetarmsåbning	4,4	4,4	4,8	9,1
Kræft i luftrør, bronkie og lunge	6,2	6,3	6,2	0,0
Modermærkekkræft i hud	5,4	4,6	4,4	-18,5
Anden kræft i hud	3,4	3,7	3,5	2,9
Kræft i bryst	4,3	3,8	3,6	-16,3
Livmoderhalskræft	3,6	3,4	3,4	-5,6
Kræft i livmoder	4,8	4,5	4,7	-2,1
Kræft i æggestok	4,4	3,6	3,9	-11,4
Kræft i blærehalskirtel	5,1	5	4,8	-5,9
Kræft i testikel	3,3	3,4	3,3	0,0
Kræft i urinveje	5,4	5,4	5,3	-1,9
Kræft i lymfatisk væv	5,2	4,6	5,9	13,5
Kræft i bloddannende væv	5,1	5	6,6	29,4
Uspec. kræft i lymfeknude og metastaser	5,9	5	4,7	-20,3
Anden kræft	6,7	6,7	6,2	-7,5
Al kræft	5,8	5,4	5,5	-5,2
Svære forstadier (Carcinoma In situ)	2,9	2,8	2,7	-6,9
Godartede svulster	3,2	3,2	3	-6,3
Svulster af usikker og ukendt karakter Observation pga. mistanke om ondartet svulst	6,4	5,7	5,8	-9,4
Kontrolundersøgelse efter behandling af ondartet svulst	4	3,9	3,6	-10,0
I alt	2,8	3,7	3,4	21,4
I alt	5,3	5	4,9	-7,5

¹ Den gennemsnitlige liggetid er beregnet som antal sengedage i forhold til antal udskrivninger. ²Diagnoser og grupperinger fremgår af oversigtstabel 1

Behandling med stråle- og kemoterapi

Oplysninger om stråle- og kemoterapibehandling indgår i Landspatientregisteret fra 1. januar 2001. Registreringerne for 2001 er ufuldstændige og registreringspraksis er ændret både pr 1. januar 2002 og pr. 1. januar 2003. Oplysningerne om stråle- og kemoterapi er behæftet med større usikkerhed end de øvrige registreringer som følge af den relativt korte periode, de har været obligatoriske i Landspatientregisteret. Der er i denne publikation opgjort stråle- og kemoterapibehandlinger for 2003-2007.

Strålebehandlinger (fraktioner)

I tabel 7.1 til 7.4 i bilagstabellerne findes en opgørelse fordelt efter sygehus af antal strålebehandlinger (fraktioner) og antal personer med en cancerrelateret diagnose, der har modtaget strålebehandling fra 2003 til 2007.

I oversigtstabel 4 præsenteres for årene 2005 til 2007 det samlede antal strålebehandlinger (fraktioner) samt antallet af personer, der har modtaget strålebehandling fordelt efter behandlingsform. Tabellen omhandler personer, der har en cancerrelateret diagnose, som de fremgår af diagnoserne fra oversigtstabel 1.

Der har været en stigning i antallet af strålebehandlinger (fraktioner) fra

2005 til 2007 på nær ved behandlingsformen *brachyterapi*. For *simulering af strålebehandling* var stigningen 13,8 pct., mens der for *ekstern strålebehandling* var en stigning på 15,2 pct.

Der ses en stigning i antallet af personer, der i den samme periode har modtaget strålebehandling for alle fire behandlingsformer. Stigningen fra 2005 til 2007 er på 12,1 pct. for *simulering af strålebehandling* og på 10,8 pct. for *ekstern strålebehandling*.

Antallet af *simulerede strålebehandlinger (fraktioner)* pr. person er omkring 1,5 både i 2005 og 2007, mens antallet af *eksterne strålebehandlinger (fraktioner)* pr. person er steget fra 15,6 i 2005 til 16,2 i 2007 svarende til 3,9 pct. Kun ved *brachyterapi* er der sket et fald i antallet af behandlinger pr. person fra 2,7 i 2005 til 2,5 i 2007.

Simulering af strålebehandling har til formål at sikre, at strålerne i de efterfølgende behandlinger rammer præcist. Det betyder, at de fleste patienter både vil få denne behandling og en af de andre strålebehandlinger (fraktioner). Ser man på det samlede antal personer, der har modtaget mindst en form for stråleterapi på tværs af de fire behandlingsformer, er antallet steget fra 11.952 i 2005 til 13.394 i 2007, svarende til en stigning på 12,1 pct. Den tilsvarende stigning fra 2003 til 2005 var 6,7 pct. (tabel 7.5).

Oversigtstabel 4 Strålebehandlinger (fraktioner)¹ ved offentlige, danske sygehuse 2005-2007

	Antal behandlinger			Antal behandlede personer		
	2005	2006	2007	2005	2006	2007
Simulering af strålebehandling (BWGA)	14 867	16 585	16 918	9 858	10 436	11 054
Ekstern strålebehandling (BWGC)	176 505	187 597	203 310	11 325	11 690	12 548
Brachyterapi (BWGE)	624	554	577	229	213	234
Isotoperapi (BWGG)	117	142	241	84	93	145
I alt	192 113	204 878	221 046	11 952	12 466	13 394

¹Kun strålebehandlinger (fraktioner) hvor aktionsdiagnosen er en af de i oversigtstabel 1 anførte diagnoser.

Note: Strålebehandlinger (fraktioner) fordelt efter sygehuse findes i tabel 7.1-7.4 i nærværende artikels bilag.

Hovedparten af strålebehandlingerne (fraktionerne) foregår på seks sygehuse: Rigshospitalet, Kbh. Amts sygehus i Herlev, Odense Universitets-hospital, Vejle Sygehus, Århus Kommunehospital og Aalborg Sygehus. Behandlinger med isotoperapi behandlingerne er derimod spredt på flere sygehuse, jf. tabel 7.4.

Væsentlige stigninger i antallet af behandlinger med kemoterapi

Oversigtstabel 5 vedrører kemoterapibehandlinger (enkelt doseringer), hvor aktionsdiagnosen er én af de i oversigtstabel 1 anførte diagnoser. Af tabellen fremgår det, at cytostatisk behandling udgør den største gruppe inden for behandling med kemoterapi. Der er sket en meget stor stigning i antallet af behandlinger inden for gruppen *Behandling med anti-stoffer og immunmodulerende behandlinger*, der steg med 137,8 pct. fra 2005 til 2007. Der var også væsentlige stigninger, om end i lidt mindre omfang, i antallet af behandlinger inden for grupperne: *Cytostatisk be-*

handlinger (22,0 pct.), behandlinger med biologisk modificerede stoffer (22,5 pct.) samt hormonel og antihormonel antineoplastisk behandling (18,8 pct.).

Antallet af personer, der har modtaget behandling, steg også i alle grupper. I gruppen *Behandlinger med biologisk modificerede stoffer* var stigningen i antal behandlede personer 33,6 pct. Det er en større stigning end i antallet behandlinger. I gruppen *Hormonal og antihormonel antineoplastisk behandling* var stigningen 18,9 pct. og altså næsten den samme som stigningen i antallet af behandlinger. I grupperne *Behandling med antistoffer og immunmodulerende behandlinger* og *cytostatiske behandlinger* var stigningen i antallet af behandlede personer mindre end stigningen i antallet af behandlinger.

Når der er forskel på stigningen i antal behandlinger og antal behandlede personer kan det tyde på, at der er sket en ændring i antallet af behandlinger pr. person. Det bekræftes ved, at der i gruppen *Behandlinger med biologisk modificerede stoffer* er sket et fald i antallet af behandlinger pr. person (6,9 pct.). I grupperne *Behandling med antistoffer og immunmodulerende behandlinger* og *Cytostatiske behandlinger* er sket en stigning på henholdsvis 21,4 pct. og 1,4 pct. En del af den store stigning i antallet af behandlinger med antistoffer og immunmodulerende behandlinger skyldes således en stigning i det antal behandlinger den enkelte patient får.

Ser man på hvor mange patienter, der i alt har modtaget mindst en form for kemoterapi, er der sket en stigning fra 29.821 personer i 2005 til 35.735 i 2007, svarende til en stigning på 19,8 pct. Den tilsvarende stigning fra 2003 til 2005 var 39 pct. (tabel 8.3).

Oversigtstabel 5 Kemoterapibehandlinger (enkelt doseringer)¹ ved offentlige, danske sygehuse 2005-2007

	Antal behandlinger			Antal behandlede personer		
	2005	2006	2007	2005	2006	2007
Behandling med antistoffer og immunmodulerende behandlinger (BOHJ)	11 033	19 895	26 238	1 936	2 879	3 869
Cytostatiske behandlinger (BWAH)	109 864	117 568	133 986	15 706	17 194	18 808
Behandlinger med biologisk modificerede stoffer (BWHB)	12 710	14 811	15 568	2 159	2 587	2 884
Hormonel og antihormonel antineoplastisk behandling (BWHC)	28 679	32 011	34 066	14 069	15 672	16 737
I alt	162 286	184 285	209 858	29 821	33 081	35 735

¹Kun kemoterapibehandlinger (enkelt doseringer) hvor aktionsdiagnosen er én af de i oversigtstabel 1 anførte diagnoser.
 Note: Kemoterapibehandlinger (enkelt doseringer) fordelt efter sygehuse findes i tabel 8.1-8.2.

I tabel 8.1-8.2 findes en opgørelse fordelt efter sygehus af antal behandlinger med kemoterapi og antal personer med en cancerrelateret diagnose, der har modtaget kemoterapi fra 2003 til 2007. Ligesom i de tidligere opgørelser blev hovedparten af de cytostatiske behandlinger i 2007 foretaget på de samme seks sygehuse, som forestod strålebehandlingerne (fraktionerne). Samme sygehuse er med blandt de, der primært varetager de øvrige former for kemoterapi, men her er flere sygehuse involveret i behandlingen som eksempelvis Storstrømmens Sygehus og Roskilde Sygehus,

Sygehus Sønderjylland, Sønderborg, Sydvestjysk Sygehus, Regionshospitalet Herning og Nordsjællands Hospital.

Det bør bemærkes, at udviklingen i den medicinske kræftbehandling fordelt efter sygehus kan være påvirket af lokale organisatoriske ændringer, sammenlægninger og hjemtagning af behandlingen til eget sygehus.

Henvendelse:

Ole B. Larsen, tlf. 7222 7715, obl@sst.dk

Tabel 1 Antal behandlede personer ved offentlige, danske sygehuse 2000 – 2007

Diagnoser ²	Antal behandlede personer ¹							
	2000	2001	2002	2003	2004	2005	2006	2007
Kræft i hoved og hals	4 334	4 769	4 377	4 316	4 311	4 124	4 118	4 191
Kræft i tyktarm	3 875	4 017	4 075	4 083	4 195	4 450	4 765	4 898
Kræft i endetarm (ekskl. canalis analis)	2 430	2 430	2 456	2 423	2 503	2 549	2 657	2 771
Kræft i endetarmsåbning	230	275	273	298	307	293	339	375
Kræft i luftrør, bronkie og lun- ge	5 242	5 412	5 624	5 722	5 855	5 999	6 183	6 493
Modermærkekræft i hud	3 855	3 779	3 125	2 730	2 550	2 589	2 657	2 859
Anden kræft i hud	4 846	5 143	5 045	5 233	5 226	5 306	5 537	6 219
Kræft i bryst	16 310	17 216	17 260	17 841	19 388	20 353	20 895	21 918
Livmoderhalskræft	1 405	1 372	1 191	1 201	1 150	1 120	1 065	1 071
Kræft i livmoder	1 648	1 651	1 555	1 578	1 514	1 440	1 366	1 377
Kræft i æggestok	2 030	2 028	1 946	1 896	1 800	1 849	1 832	1 864
Kræft i blærehalskirtel	5 363	5 768	6 414	6 990	7 761	8 687	10 338	11 638
Kræft i testikel	1 627	1 576	1 324	1 287	1 299	1 222	1 217	1 297
Kræft i urinveje	4 567	4 153	3 944	3 774	3 622	3 432	3 448	3 584
Kræft i lymfatisk væv	5 906	6 255	6 358	6 600	6 569	6 813	7 188	7 546
Kræft i bloddannende væv	3 235	3 590	3 643	3 763	3 781	3 926	4 155	4 324
Uspec. kræft i lymfeknude og metastaser	4 622	6 304	7 343	7 688	7 241	7 352	7 656	7 739
Anden kræft	7 028	7 117	7 060	7 146	7 097	7 098	7 183	7 255
Al kræft	72 669	75 627	75 223	76 475	78 801	81 150	84 908	89 658
Svære forstadier (Carcinoma In situ)	2 712	2 394	2 438	2 581	2 661	2 673	2 674	2 765
Godartede svulster	39 235	40 235	41 663	41 492	41 292	41 287	42 671	43 692
Svulster af usikker og ukendt karakter	4 162	4 495	4 781	5 023	4 369	4 534	4 795	5 164
Observation pga. mistanke om ondartet svulst	16 195	20 687	22 814	24 017	28 845	30 144	32 862	35 036
Kontrolundersøgelse efter be- handling af ondartet svulst	18 208	23 602	27 953	30 116	32 473	34 833	36 967	38 180
I alt	133641	142714	148566	152639	157801	162808	170799	179098

¹ Patienttypen deldøgn er udgået af Landspatientregisteret pr. 1. januar 2002. ² Diagnoser og grupperinger fremgår af oversigtstabel 1

Tabel 2 Antal operationer ved offentlige, danske sygehuse 2000 – 2007

Diagnoser ¹	Antal operationer							
	2000	2001	2002	2003	2004	2005	2006	2007
Kræft i hoved og hals	3.827	3.698	4.417	8.310	8.765	10.067	12.519	12.715
Kræft i tyktarm	7.289	7.746	7.306	6.878	7.216	7.639	7.957	7.957
Kræft i endetarm (ekskl. canalis analis)	5.200	5.047	5.090	5.124	5.081	5.129	5.471	5.355
Kræft i endetarmsåbning	312	362	653	569	685	616	737	829
Kræft i luftrør, bronkie og lun- ge	4.532	4.398	5.960	6.356	6.803	6.688	6.222	6.471
Modermærkekræft i hud	2.305	2.278	2.767	2.945	2.615	3.518	3.812	4.118
Anden kræft i hud	4.672	4.579	5.945	7.089	8.067	9.696	9.688	10.354
Kræft i bryst	10.228	11.235	14.198	16.330	16.010	15.246	16.578	17.229
Livmoderhalskræft	1.529	1.525	1.651	1.782	1.527	1.490	1.543	1.357
Kræft i livmoder	1.749	1.875	1.901	1.914	1.865	2.027	2.067	2.059
Kræft i æggestok	3.068	3.405	3.783	3.539	3.205	3.482	3.134	3.340
Kræft i blærehalskirtel	4.304	4.231	5.271	5.202	5.314	6.297	7.507	8.211
Kræft i testikel	648	551	722	685	733	607	672	626
Kræft i urinveje	8.136	6.704	7.058	6.517	6.097	6.021	6.163	5.889
Kræft i lymfatisk væv	2.842	3.950	4.963	6.658	6.957	7.271	7.460	7.443
Kræft i bloddannende væv	1.676	2.994	3.465	3.767	4.195	4.676	5.040	4.791
Uspec. kræft i lymfeknude og metastaser	4.097	4.733	6.254	7.214	6.529	6.568	6.855	6.695
Anden kræft	9.388	9.780	11.439	12.431	11.890	12.329	12.236	11.849
Al kræft	75.802	79.091	92.843	103310	103554	109367	115661	117288
Svære forstadier (Carcinoma In situ)	3.551	3.293	3.521	3.839	4.278	4.469	4.347	4.159
Godartede svulster	42.544	42.328	47.292	47.185	45.987	48.073	52.628	53.452
Svulster af usikker og ukendt karakter	1.909	2.357	2.710	2.914	2.424	2.410	2.310	2.745
Observation pga. mistanke om ondartet svulst	10.689	13.804	17.037	19.072	22.974	25.680	29.036	31.291
Kontrolundersøgelse efter be- handling af ondartet svulst	8.952	11.179	13.508	15.521	15.628	15.897	17.731	18.005
I alt	143447	152052	176911	191841	194845	205896	221713	226940

¹ Diagnoser og grupperinger fremgår af oversigtstabel 1

Tabel 3 Antal opererede personer ved offentlige, danske sygehuse 2000 – 2007

Diagnoser ¹	Antal opererede personer							
	2000	2001	2002	2003	2004	2005	2006	2007
Kræft i hoved og hals	1.420	1.390	1.568	2.465	2.540	2.816	3.122	3.197
Kræft i tyktarm	2.824	2.871	2.961	2.957	3.021	3.163	3.297	3.226
Kræft i endetarm (ekskl. canalis analis)	1.748	1.722	1.789	1.712	1.785	1.779	1.873	1.876
Kræft i endetarmsåbning	134	157	209	190	233	225	259	289
Kræft i luftrør, bronkie og lun- ge	2.143	2.172	2.643	2.750	2.997	2.983	2.949	3.148
Modermærkekræft i hud	1.174	1.133	1.189	1.214	1.192	1.445	1.528	1.752
Anden kræft i hud	2.431	2.610	2.713	2.987	3.112	3.603	3.749	4.175
Kræft i bryst	4.647	4.705	5.211	5.173	5.236	5.134	5.164	5.235
Livmoderhalskræft	498	527	518	568	529	521	501	492
Kræft i livmoder	705	754	745	748	765	767	734	733
Kræft i æggestok	916	904	999	923	860	919	860	874
Kræft i blærehalskirtel	2.171	2.199	2.625	2.653	2.944	3.481	4.056	4.432
Kræft i testikel	330	270	322	319	334	287	319	317
Kræft i urinveje	3.033	2.672	2.697	2.553	2.404	2.250	2.297	2.374
Kræft i lymfatisk væv	1.405	1.669	1.879	2.199	2.243	2.296	2.327	2.378
Kræft i bloddannende væv	647	864	1.016	1.134	1.170	1.162	1.202	1.257
Uspec. kræft i lymfeknude og metastaser	1.997	2.376	2.839	3.135	3.038	2.937	2.966	2.868
Anden kræft	3.402	3.444	3.802	3.981	3.995	4.022	4.032	4.021
Al kræft	30.554	31.188	34.056	35.749	36.677	38.047	39.388	40.872
Svære forstadier (Carcinoma In situ)	1.761	1.608	1.598	1.710	1.818	1.824	1.825	1.830
Godartede svulster	24.874	24.614	26.576	26.407	26.037	26.011	28.225	29.042
Svulster af usikker og ukendt karakter	1.080	1.246	1.379	1.468	1.134	1.121	1.120	1.275
Observation pga. mistanke om ondartet svulst	7.031	8.859	10.514	11.566	13.952	14.611	16.829	18.282
Kontrolundersøgelse efter be- handling af ondartet svulst	4.929	5.683	6.547	7.364	7.624	7.535	8.456	8.622
I alt	64.113	65.969	72.349	75.224	76.872	78.554	84.487	87.824

¹ Diagnoser og grupperinger fremgår af oversigtstabel 1

Tabel 4 Udskrivninger for indlagte patienter ved offentlige, danske sygehuse 2000 -2007

Diagnoser ²	Udskrivninger, indlagte patienter ¹							
	2000	2001	2002	2003	2004	2005	2006	2007
Kræft i hoved og hals	3 208	3 007	3 092	3 262	3 288	2 957	3 150	3 477
Kræft i tyktarm	5 087	4 994	4 791	4 708	4 759	5 219	5 770	5 287
Kræft i endetarm (ekskl. canalis analis)	3 041	2 964	2 817	2 818	2 811	2 820	3 005	2 946
Kræft i endetarmsåbning	396	428	462	437	466	431	496	485
Kræft i luftrør, bronkie og lun- ge	9 921	9 791	9 568	9 533	9 864	9 949	8 729	8 402
Modermærkekræft i hud	1 162	1 182	1 114	1 120	1 158	1 383	1 563	1 619
Anden kræft i hud	1 312	1 354	1 349	1 383	1 428	1 593	1 484	1 698
Kræft i bryst	9 917	9 331	8 618	8 029	8 178	7 829	7 841	7 736
Livmoderhalskræft	2 061	2 115	2 059	2 098	2 009	2 153	1 965	1 673
Kræft i livmoder	1 414	1 440	1 334	1 313	1 325	1 361	1 345	1 369
Kræft i æggestok	4 643	4 195	3 767	3 694	3 420	3 396	3 585	3 313
Kræft i blærehalskirtel	4 905	4 570	4 939	4 167	4 097	4 007	4 123	4 331
Kræft i testikel	1 094	753	799	749	829	705	816	747
Kræft i urinveje	6 991	5 951	5 716	5 255	5 213	5 085	4 971	4 751
Kræft i lymfatisk væv	6 397	6 854	6 714	7 237	7 089	7 673	8 632	6 598
Kræft i bloddannende væv	4 732	4 870	4 942	3 978	4 960	5 484	5 545	4 333
Uspec. kræft i lymfeknude og metastaser	5 344	8 996	9 993	10 196	9 371	9 183	10 132	10 496
Anden kræft	11 479	11 557	11 646	12 047	12 622	12 693	12 111	11 797
Al kræft	83 104	84 352	83 720	82 024	82 887	83 921	85 263	81 058
Svære forstadier (Carcinoma In situ)	1 082	1 048	1 037	1 024	1 057	1 043	1 098	1 054
Godartede svulster	18 461	17 691	17 994	17 341	16 290	15 599	14 822	15 195
Svulster af usikker og ukendt karakter	2 252	2 368	2 509	2 417	1 680	1 762	1 774	1 608
Observation pga. mistanke om ondartet svulst	5 093	6 647	6 943	7 478	9 012	9 845	10 605	10 912
Kontrolundersøgelse efter be- handling af ondartet svulst	1 228	1 433	1 562	1 962	1 702	1 440	1 142	1 348
I alt	111 220	113 539	113 765	112 246	112 628	113 610	114 704	111 175

¹ Patienttypen deldøgn er udgået af Landspatientregisteret pr. 1. januar 2002.² Diagnoser og grupperinger fremgår af oversigtstabel 1

Tabel 5 Sengedage for indlagte patienter ved offentlige, danske sygehuse 2000 – 2007

Diagnoser ²	Sengedage for indlagte patienter ¹							
	2000	2001	2002	2003	2004	2005	2006	2007
Kræft i hoved og hals	22 118	19 602	21 286	20 738	20 022	17 649	17 524	18 162
Kræft i tyktarm	51 591	52 242	51 719	46 913	45 838	46 972	45 479	40 750
Kræft i endetarm (ekskl. canalis analis)	32 549	30 688	30 543	28 508	27 933	26 237	26 570	25 176
Kræft i endetarmsåbning	2 228	2 472	2 890	2 481	2 444	1 916	2 187	2 327
Kræft i luftrør, bronkie og lun- ge	70 517	67 687	69 435	65 298	64 353	62 074	54 729	51 832
Modermærkekræft i hud	7 700	7 909	7 428	7 110	7 002	7 518	7 163	7 075
Anden kræft i hud	6 268	5 922	6 237	5 730	4 774	5 413	5 550	5 912
Kræft i bryst	57 926	50 824	48 549	41 018	38 324	33 968	30 023	28 021
Livmoderhalskræft	10 375	10 239	8 823	8 254	7 676	7 852	6 585	5 605
Kræft i livmoder	9 302	8 941	8 453	7 684	7 340	6 549	6 006	6 373
Kræft i æggestok	24 730	20 589	21 343	18 147	14 975	14 953	12 971	12 897
Kræft i blærehalskirtel	33 644	31 762	31 009	25 117	23 160	20 507	20 492	20 621
Kræft i testikel	4 300	3 027	3 113	3 054	2 813	2 311	2 766	2 442
Kræft i urinveje	42 591	37 439	35 017	32 847	29 842	27 299	26 942	25 346
Kræft i lymfatisk væv	46 415	45 779	43 374	47 020	42 006	39 859	40 113	38 781
Kræft i bloddannende væv	30 777	30 884	30 635	26 465	28 799	27 821	27 739	28 591
Uspec. kræft i lymfeknude og metastaser	50 415	61 710	61 303	60 502	54 187	53 765	50 796	48 941
Anden kræft	97 546	97 887	96 125	94 589	87 620	85 674	80 735	73 308
Al kræft	600 992	585 603	577 282	541 475	509 108	488 337	464 370	442 160
Svære forstadier (Carcinoma In situ)	4 148	3 544	3 613	3 276	2 910	3 053	3 066	2 833
Godartede svulster	67 803	65 372	65 163	59 027	52 635	50 587	46 926	45 817
Svulster af usikker og ukendt karakter	14 857	15 887	15 376	13 951	10 980	11 237	10 099	9 323
Observation pga. mistanke om ondartet svulst	22 438	29 244	31 013	30 826	36 960	39 419	41 847	39 383
Kontrolundersøgelse efter be- handling af ondartet svulst	3 255	3 910	3 885	4 590	3 763	3 968	4 176	4 567
I alt	713 493	703 560	696 332	653 145	616 356	596 601	570 484	544 083

¹ Patienttypen deldøgn er udgået af Landspatientregisteret pr. 1. januar 2002, hvilket betyder at udviklingen 2001 til 2002 i antallet af senge dage er påvirket. ² Diagnoser og grupperinger fremgår af oversigtstabel 1

Tabel 6 Ambulante besøg ved offentlige, danske sygehuse 2000 – 2007

Diagnoser ²	Ambulante besøg ¹							
	2000	2001	2002	2003	2004	2005	2006	2007
Kræft i hoved og hals	28.084	26.989	36.157	35.259	34.079	33.102	34.868	36.772
Kræft i tyktarm	13.152	14.640	19.653	19.416	21.850	24.770	28.218	32.453
Kræft i endetarm (ekskl. canalis analis)	9.564	10.256	12.999	15.343	18.536	19.924	23.157	25.443
Kræft i endetarmsåbning	1.617	2.164	2.551	2.624	2.234	2.736	3.248	3.616
Kræft i luftrør, bronkie og lun- ge	18.757	20.405	31.084	34.433	38.539	44.345	45.316	51.823
Modermærkekræft i hud	10.786	10.451	8.808	7.177	6.144	6.240	6.427	7.538
Anden kræft i hud	16.993	18.462	21.662	22.134	21.318	21.308	22.740	25.800
Kræft i bryst	88.246	84.854	118507	124211	129623	133049	141660	153658
Livmoderhalskræft	5.645	5.205	6.326	6.152	6.164	5.916	6.564	7.284
Kræft i livmoder	4.646	5.046	6.084	6.817	6.422	6.386	6.655	6.689
Kræft i æggestok	8.816	8.889	11.091	10.645	10.694	11.809	12.535	13.689
Kræft i blærehalskirtel	16.898	18.829	23.664	26.915	32.125	38.621	55.087	62.992
Kræft i testikel	5.735	4.193	4.673	4.282	4.662	4.278	4.543	4.809
Kræft i urinveje	13.345	11.561	13.101	13.864	12.950	13.017	13.350	14.476
Kræft i lymfatisk væv	33.169	32.912	43.799	46.275	48.275	50.238	51.903	55.781
Kræft i bloddannende væv	15.837	16.735	23.037	24.283	25.624	25.997	28.605	30.394
Uspec. kræft i lymfeknude og metastaser	9.666	25.030	36.885	37.538	35.901	35.921	39.246	40.079
Anden kræft	22.133	22.937	28.310	32.224	37.054	36.918	40.056	47.207
Al kræft	323089	339558	448391	469592	492194	514575	564178	620503
Svære forstadier (Carcinoma In situ)	4.606	4.110	4.809	5.005	5.631	5.847	5.946	6.408
Godartede svulster	56.981	59.104	66.683	65.948	66.800	68.121	70.982	72.381
Svulster af usikker og ukendt karakter	15.038	15.467	21.043	22.957	22.250	22.768	24.425	25.824
Observation pga. mistanke om ondartet svulst	22.188	28.882	37.537	39.984	48.940	52.445	56.201	61.574
Kontrolundersøgelse efter be- handling af ondartet svulst	40.456	55.068	66.486	68.358	73.453	78.404	83.767	85.589
I alt	462358	502189	644949	671844	709268	742160	805499	872279

¹ Patienttypen deldøgn er udgået af Landspatientregisteret pr. 1. januar 2002, hvilket er hovedårsag til stigningen i antallet af ambulante besøg fra 2001 til 2002² Diagnoser og grupperinger fremgår af oversigtstabel 1

Tabel 7.1 Strålebehandlinger (fraktioner)¹ ved offentlige, danske sygehuse 2003-2007

	Simulering af strålebehandling (BWGA)				
	2003	2004	2005	2006	2007
Rigshospitalet	3035	3070	3083	3213	3693
Bispebjerg Hospital	-	-	-	-	-
Glostrup Hospital	-	-	-	-	-
Herlev Hospital	1681	3350	3743	3523	3369
Nordsjællands Hospital	-	-	-	-	-
Odense Universitetshospital	1769	1691	1616	3060	3161
Sydvestjysk Sygehus	-	1	196	87	152
Vejle Sygehus	952	1117	1038	1055	1304
Århus Sygehus	3093	3179	2980	3333	3214
Århus Amtssygehus	-	-	-	-	-
Århus Universitetshospital, Sk	1	3	5	-	-
Aalborg Sygehus	1564	2026	2206	2314	2025
Hele landet	12095	14437	14867	16585	16918
Antal personer	8370	9730	9858	10436	11054

¹ Behandlinger (fraktioner), hvor aktionsdiagnosen er en af de i oversigtstabel 1 anførte diagnoser. Det vil sige, at hvis patienten har en af de anførte diagnoser som bidiagnose er behandlingen ikke medtaget.

Tabel 7.2 Strålebehandlinger (fraktioner)¹ ved offentlige, danske sygehuse 2003-2007

	Ekstern strålebehandling (BWGC)				
	2003	2004	2005	2006	2007
Rigshospitalet	42329	45998	46600	51914	56535
Bispebjerg Hospital	-	-	1094	1681	1795
Glostrup Hospital	-	-	-	-	-
Herlev Hospital	34254	34799	36448	36848	43352
Nordsjællands Hospital	-	-	-	-	-
Odense Universitetshospital	26379	24666	26722	26036	26986
Sydvestjysk Sygehus	152	-	-	-	1
Vejle Sygehus	13770	16844	16959	17408	19975
Århus Sygehus	26442	27881	28129	31706	32308
Århus Amtssygehus	-	-	-	-	-
Århus Universitetshospital, Sk	-	-	-	-	-
Aalborg Sygehus	18193	18850	20553	22004	22358
Hele landet	161519	169038	176505	187597	203310
Antal personer	10691	11105	11325	11690	12548

¹ Behandlinger (fraktioner), hvor aktionsdiagnosen er en af de i oversigtstabel 1 anførte diagnoser. Det vil sige, at hvis patienten har en af de anførte diagnoser som bidiagnose er behandlingen ikke medtaget.

Tabel 7.3 Strålebehandlinger (fraktioner)¹ ved offentlige, danske sygehuse 2003-2007

	Brachyterapi (BWGE)				
	2003	2004	2005	2006	2007
Rigshospitalet	144	102	118	113	108
Bispebjerg Hospital	-	-	-	-	-
Glostrup Hospital	-	-	-	-	-
Herlev Hospital	308	241	175	166	258
Nordsjællands Hospital	-	-	-	-	-
Odense Universitetshospital	62	48	43	10	3
Sydvestjysk Sygehus	-	-	-	-	-
Vejle Sygehus	116	151	180	141	113
Århus Sygehus	71	76	52	50	68
Århus Amtssygehus	-	-	1	11	11
Århus Universitetshospital, Sk	-	-	-	-	-
Aalborg Sygehus	28	49	55	63	16
Hele landet	729	667	624	554	577
Antal personer	270	266	229	213	234

¹ Behandlinger (fraktioner), hvor aktionsdiagnosen er en af de i oversigtstabel 1 anførte diagnoser. Det vil sige, at hvis patienten har en af de anførte diagnoser som bidiagnose er behandlingen ikke medtaget.

Tabel 7.4 Strålebehandlinger (fraktioner)¹ ved offentlige, danske sygehuse 2003-2007

	Isotoperapi (BWGG)				
	2003	2004	2005	2006	2007
Rigshospitalet	47	57	55	57	113
Bispebjerg Hospital	-	-	-	-	-
Glostrup Hospital	1	-	-	-	-
Herlev Hospital	3	26	8	1	1
Nordsjællands Hospital	2	-	-	-	-
Odense Universitetshospital	12	-	19	43	62
Sydvestjysk Sygehus	-	-	-	-	-
Vejle Sygehus	-	-	-	-	-
Århus Sygehus	29	44	24	34	42
Århus Amtssygehus	-	-	-	-	-
Århus Universitetshospital, Sk	-	-	-	-	-
Aalborg Sygehus	5	2	11	7	23
Hele landet	99	129	117	142	241
Antal personer	76	104	84	93	145

¹ Behandlinger (fraktioner), hvor aktionsdiagnosen er en af de i oversigtstabel 1 anførte diagnoser. Det vil sige, at hvis patienten har en af de anførte diagnoser som bidiagnose er behandlingen ikke medtaget.

Tabel 7.5 Antal personer er har modtaget strålebehandlinger (fraktioner)¹ ved offentlige, danske sygehuse 2003-2007

	Al strålebehandling				
	2003	2004	2005	2006	2007
Antal personer	11205	11720	11952	12466	13394

¹ Behandlinger (fraktioner), hvor aktionsdiagnosen er en af de i oversigtstabel 1 anførte diagnoser. Det vil sige, at hvis patienten har en af de anførte diagnoser som bidiagnose er behandlingen ikke medtaget.

Tabel 8.1 Kemoterapi¹, behandlinger med antistoffer og immunmodulerende behandlinger og cytostatiske behandlinger 2003 til 2007*

	Behandling med antistoffer og immunmodulerende behandlinger (BOHJ)					Cytostatiske behandlinger (BWA)				
	2003	2004	2005	2006	2007	2003	2004	2005	2006	2007
Antal behandlinger										
Rigshospitalet	1734	1690	1599	2845	4579	16945	20424	23935	24147	25217
Bispebjerg Hospital	-	-	-	-	-	-	-	17	30	15
Frederiksberg Hospital	-	-	-	-	-	-	-	-	-	-
Gentofte Hospital	79	-	9	3	6	-	-	34	28	20
Glostrup Hospital	-	-	-	1	-	-	-	-	-	-
Herlev Hospital	544	992	1725	2217	2929	9723	10808	11995	12738	17088
Nordsjællands Hospital	409	459	598	1434	1646	4493	4782	4631	5433	6181
Roskilde Sygehus	138	75	283	668	1056	5248	6427	5967	5623	6213
Køge Sygehus	-	-	-	-	-	-	-	-	-	-
Sygehus Vestsjælland	-	-	-	1	-	-	-	-	2	1
Storstrømmens Sygehus	-	263	435	770	976	-	4926	6502	7849	9627
Centralsygehuset i Næstved	242	67	-	-	-	5283	1594	-	-	-
Bornholms Hospital	4	101	62	53	93	168	320	415	558	694
Odense Universitetshospital	392	1052	1154	2522	3689	6921	9706	10868	12504	15458
Sygehus Fyn	-	-	-	-	-	-	-	-	-	-
Sygehus Sønderjylland, Sønderb	178	222	229	357	286	1880	1918	1800	1608	1446
Sygehus Sønderjylland, Hadersl	90	118	141	169	103	291	127	595	790	797
Sydvestjysk Sygehus	21	116	184	624	1096	1893	2328	2025	2320	2925
Fredericia Sygehus	-	-	-	-	-	-	-	-	-	-
Regionshospitalet Horsens, Bræ	17	2	6	24	11	-	-	-	-	-
Vejle Sygehus	813	1095	1562	2475	2941	7792	10212	10971	11503	12228
Regionshospitalet Holstebro	205	293	333	349	399	1319	1139	1190	972	1302
Regionshospitalet Herning	179	209	180	448	535	2518	2708	3002	3230	3303
Regionshospitalet Tarm	-	-	-	-	-	-	1	-	-	-
Regionshospitalet Silkeborg	26	-	-	-	-	-	-	-	4	-
Århus Sygehus	103	182	529	1347	1506	8498	9078	10459	12208	14201
Århus Amtssygehus	365	567	711	1002	1229	2893	2697	2715	2891	2643
Regionshospitalet Randers	75	125	153	192	205	-	-	-	3	14
Odder Sygehus	-	-	-	-	-	7	40	3	-	-
Regionshospitalet Grenaa	-	-	-	-	-	-	-	-	-	-
Århus Universitetshospital, Sk	1	2	7	8	3	491	1120	1063	938	720
Regionshospitalet Viborg	-	-	152	547	519	1721	2063	1667	1559	1642
Sygehus Thy – Mors	-	-	-	-	-	-	-	-	-	-
Aalborg Sygehus	400	461	975	1839	2431	7652	8261	10009	10628	12249
Sygehus Vendsyssel	-	-	-	-	-	1	-	1	2	2
Hobro-Terndrup Sygehus	-	-	-	-	-	-	-	-	-	-
Anæsthesisektor Nordjylland	-	1	6	-	-	-	-	-	-	-
Hele landet	6015	8092	11033	19895	26238	85737	100679	109864	117568	133986
Antal personer	1058	1450	1936	2879	3869	12344	13794	15706	17194	18808

¹Kemoterapibehandlinger (enkeltdoseringer), hvor aktionsdiagnosen er en af de i oversigtstabel 1 anførte diagnoser.

Tabel 8.2 Kemoterapi¹ med biologisk modificerede stoffer og hormonel og antihormonel, antineoplastisk behandling – 2003 til 2007*

	Behandlinger med biologisk modificerede stoffer (BWHB)					Hormonel og antihormonel antineoplastisk behandling (BWHC)				
	2003	2004	2005	2006	2007	2003	2004	2005	2006	2007
Antal behandlinger										
Rigshospitalet	1359	632	2335	2527	1985	3299	3546	4047	3846	3773
Bispebjerg Hospital	-	-	-	13	14	-	-	-	-	-
Frederiksberg Hospital	-	-	7	17	20	514	571	698	794	893
Gentofte Hospital	-	-	1	3	6	192	-	-	-	-
Glostrup Hospital	-	-	-	-	-	121	-	-	-	-
Herlev Hospital	775	870	1936	1756	1764	2928	3877	4157	4669	4399
Nordsjællands Hospital	63	231	299	256	182	2237	2528	2703	2725	2851
Roskilde Sygehus	363	427	418	408	396	235	542	610	1200	1096
Køge Sygehus	-	-	-	-	-	193	45	-	-	-
Sygehus Vestsjælland	-	-	-	-	-	-	88	369	298	333
Storstrømmens Sygehus	-	408	773	829	918	-	561	808	1024	2681
Centralsygehuset i Næstved	-	78	-	-	-	474	176	-	-	-
Bornholms Hospital	-	45	63	89	42	-	179	181	194	142
Odense Universitetshospital	456	771	1664	2142	2619	630	1503	2944	3174	3344
Sygehus Fyn	-	-	-	-	1	155	192	214	313	368
Sygehus Sønderjylland, Sønderb	4	75	52	428	558	-	-	410	1226	1145
Sygehus Sønderjylland, Hadersl	113	118	257	392	321	-	-	-	-	-
Sydvestjysk Sygehus	13	78	345	496	543	-	63	742	1257	1649
Fredericia Sygehus	-	-	-	-	-	1	-	-	-	-
Regionshospitalet Horsens, Bræ	-	-	-	-	-	-	-	-	-	-
Vejle Sygehus	678	595	1155	1146	1317	1413	1855	2290	2179	2376
Regionshospitalet Holstebro	144	69	28	78	172	318	513	579	571	602
Regionshospitalet Herning	-	26	12	47	243	1060	1144	1302	1358	1285
Regionshospitalet Tarm	-	-	-	-	-	28	23	-	-	-
Regionshospitalet Silkeborg	-	-	-	-	-	-	-	-	-	-
Århus Sygehus	1576	2192	2133	2371	2412	1769	2157	2335	2460	2299
Århus Amtssygehus	137	339	645	723	659	-	-	-	-	9
Regionshospitalet Randers	-	-	-	-	-	-	289	483	717	696
Odder Sygehus	-	-	-	-	-	-	-	-	-	-
Regionshospitalet Grenaa	-	-	-	-	-	37	-	-	-	-
Århus Universitetshospital, Sk	-	1	7	54	123	185	395	524	697	972
Regionshospitalet Viborg	-	-	202	494	558	588	680	837	688	725
Sygehus Thy – Mors	-	-	-	-	1	-	-	-	-	-
Aalborg Sygehus	-	33	378	542	705	1827	2217	2327	2473	2324
Sygehus Vendsyssel	-	-	-	-	9	42	83	119	148	104
Hobro-Terndrup Sygehus	-	-	-	-	-	67	-	-	-	-
Anæsthesisektor Nordjylland	-	-	-	-	-	-	-	-	-	-
Hele landet	5681	6988	12710	14811	15568	18313	23227	28679	32011	34066
Antal personer	997	1410	2159	2587	2884	9064	11621	14069	15672	16737

¹Kemoterapibehandlinger (enkelt doseringer), hvor aktionsdiagnosen er en af de i oversigtstabel 1 anførte diagnoser.

Tabel 8.3 Antal personer er har modtaget behandling med kemoterapi¹ ved offentlige, danske sygehuse 2003-2007

	Al kemoterapibehandling				
	2003	2004	2005	2006	2007
Antal personer	21450	25457	29821	33081	35735

¹Kemoterapibehandlinger (enkelt doseringer), hvor aktionsdiagnosen er en af de i oversigtstabel 1 anførte diagnoser.