



## SYGEHUSBASERET OVERLEVELSE FOR UDVALGTE KRÆFTSYGDOMME 1995-2006

Nye tal fra Sundhedsstyrelsen  
2008 : 6

## Redaktion

Sundhedsstyrelsen  
Sundhedsdokumentation  
Islands Brygge 67  
2300 København S.  
Telefon: 7222 7400  
Telefax: 7222 7404  
E-mail: [doku@sst.dk](mailto:doku@sst.dk)

Hjemmeside: [www.sst.dk](http://www.sst.dk)

Kategori: Udredning

## Forord

Nye tal fra Sundhedsstyrelsen indeholder artikler med oplysninger om sundhedsvæsenet samt befolkningens sundheds- og sygelighedsforhold. Grundlaget for artiklerne er de registre, som Sundhedsstyrelsen har ansvaret for. Det omfatter bl.a. Landspatientregisteret, Sygesikringsregisteret, Dødsårsagsregisteret og Cancerregisteret.

Nye tal fra Sundhedsstyrelsen henvender sig til fagpersoner der arbejder med statistik om sundhedsområdet, politikere og administratorer inden for stat, regioner og kommuner, samt privatpersoner med interesse for sundhedsstatistik.

Signaturforklaring:

- Tal kan efter sagens natur ikke forekomme  
Som følge af afrundinger kan summen af tallene i tabellerne afvige fra totalen.

ISSN: 1901-2535

Titel: Nye tal fra Sundhedsstyrelsen [Online]

Uddrag, herunder figurer, tabeller og citater, er kun tilladt med tydelig kildeangivelse.

## Indholdsfortegnelse

Indledning og resumé.....	3
Forklaring til tabeller og kurver.....	6
Lungekræft .....	8
Blærehalskirtelkræft.....	13
Brystkræft.....	18
Kræft i æggestokkene .....	22
Livmoderhalskræft .....	27
Livmoderkræft .....	32
Tyktarmskræft .....	36
Endetarmskræft .....	41
Materiale og metode.....	46
Referencer.....	49
Indholdsfortegnelse med tabel- og figuroversigt .....	50

---

# Sygehusbaseret overlevelse for udvalgte kræftsygdomme 1995-2006

---

## Indledning og resumé

### Sygehusbaseret overlevelse og Kræftplan II

I forbindelse med udarbejdelse af Kræftplan II blev der offentliggjort en rapport, der bl.a. præsenterede overlevelsen efter sygehusbehandling for en række hyppigt forekommende kræftformer eller kræftformer med relativ høj dødelighed: Kræft i bryst, lunge, tyk- og endetarm, gynækologiske kræftformer og kræft i blærehalskirtlen. Denne publikation er et led i den løbende opdatering af sygehusbaseret overlevelse for kræftpatienter.

### Styrket sundhedsovervågning på kræftområdet

Blandt anbefalingerne for den fremtidige indsats i Kræftplan II var en tættere monitorering af kræftområdet med henblik på en bedre, mere tidstro, beskrivelse og en styrket overvågning af kvaliteten af indsatsen og de resultater, der opnås. Med den sygehusbaserede overlevelsstatistik opnås hurtig, relevant statistik for sygehusvæsnet som en meget væsentlig del af det behandlende sundhedsvæsen i indsatsen mod kræft.

### Populations- og sygehusbaseret overlevelse supplerer hinanden

Den sygehusbaserede overlevelsstatistik er et supplement til de populationsbaserede overlevelseregninger, der omfatter alle kræftpatienter, også personer der ikke behandles på sygehus. Opgørelserne af sygehus- og populationsbaseret overlevelse er ikke umiddelbart sammenlignelige grundet forskelle i metode og datagrundlag. De to opgørelser kan dermed på hver deres måde anvendes til at vurdere overlevelsen hos danske kræftpatienter.

### Sygehusbaseret overlevelse 1995-2006

I nærværende publikation præsenteres den sygehusbaserede overlevelse i Danmark for patienter med de tidligere omtalte kræftformer. Analyserne omfatter patienter registeret i Landspatientregisteret i perioden 1995-2006, således at de senest tilgængelige data er inkluderet i opgørelsen. Publikationen er den anden i en løbende offentliggørelse, som har til formål at give en løbende beskrivelse af status for kræftbehandlingen i Danmark. Som noget nyt er overlevelsen i denne publikation også fordelt på bopælsregioner.

Databearbejdelsen er udført i et samarbejde mellem Klinisk Epidemiologisk Afdeling, Århus Universitetshospital og Sundhedsstyrelsen.

### Udvikling i perioden 1995-2006

Tabel 1 resumerer udviklingen i relativ overlevelse for de udvalgte kræftformer. Der er beregnet på ændringerne i den relative henholdsvis 1, 3, og 5 års overlevelse ved sammenligning af 1995 kohorten med henholdsvis 2001, 2003 og 2005 kohorten. Tal for 10 års overlevelsen er medtaget i de mere detaljerede tabeller senere.

### Forbedret relativ overlevelse for en række kræftsygdomme

For kræft i henholdsvis blærehalskirtel og bryst findes signifikante forbedringer i både den relative 3 og 5 års overlevelse. Endvidere er 1 års overlevelsen forbedret signifikant for kræft i lunger, blærehalskirtel, bryst, æggestok og tyktarm.

### Forværret relativ overlevelse for kræft i livmoderhals og lunge

Der er dog samtidig en signifikant forværring i den relative 1 og 3 års overlevelse for kræft i livmoderhals, samt en signifikant forværring i 5 års overlevelse for lungekræft.

**Tabel 1 Relativ 1, 3, og 5 års overlevelse efter kræftform og diagnoseår**

Diagnoseår		1995	2001	2003	2005	2006 *
<b>Lungekræft</b>	1 år	27	28	31	33 <sup>o</sup>	33
	3 år	14	13	13	•	•
	5 år	11	9 <sup>o</sup>	•	•	•
	Antal personer <sup>□</sup>	3 021	3 063	3 172	3 166	3211
<b>Blærehalskirtelkræft</b>	1 år	79	81	86	85 <sup>o</sup>	86
	3 år	53	63	70 <sup>o</sup>	•	•
	5 år	41	52 <sup>o</sup>	•	•	•
	Antal personer <sup>□</sup>	1 210	1 599	1 909	2 119	2508
<b>Brystkræft</b>	1 år	94	95	96	96 <sup>o</sup>	97
	3 år	86	89	89 <sup>o</sup>	•	•
	5 år	80	85 <sup>o</sup>	•	•	•
	Antal personer <sup>□</sup>	3 115	3 393	3 402	3 427	3498
<b>Kræft i æggestokke</b>	1 år	71	74	74	78 <sup>o</sup>	78
	3 år	52	51	54	•	•
	5 år	47	43	•	•	•
	Antal personer <sup>□</sup>	689	599	557	575	551
<b>Livmoderhalskræft</b>	1 år	88	87	83	84 <sup>o</sup>	84
	3 år	77	75	68 <sup>o</sup>	•	•
	5 år	70	73	•	•	•
	Antal personer <sup>□</sup>	477	400	363	358	346
<b>Livmoderkræft</b>	1 år	90	90	92	90	92
	3 år	84	83	85	•	•
	5 år	83	81	•	•	•
	Antal personer <sup>□</sup>	597	592	543	585	565
<b>Tyktarmskræft</b>	1 år	68	70	69	71 <sup>o</sup>	74
	3 år	54	57	56	•	•
	5 år	49	51	•	•	•
	Antal personer <sup>□</sup>	1 896	1 987	2 011	2 202	2234
<b>Endetarmskræft</b>	1 år	77	76	78	79	81
	3 år	59	60	63	•	•
	5 år	51	54	•	•	•
	Antal personer <sup>□</sup>	1 078	1 151	1 117	1 106	1226

<sup>□</sup> Antal nydiagnostiserede personer.

\* Foreløbige tal.

<sup>o</sup> Ændringen i fht. 1995-kohorten er statistisk signifikant på et 5 pct. niveau.

## Kommentarer til udviklingen

Til udviklingen i sygehusbaseret overlevelse for de forskellige kræftformer kan knyttes følgende kommentarer og overvejelser vedrørende den relative overlevelse. Kommentarerne vedrører de endelige tal for 2005, da tallene for 2006 er foreløbige og dermed skal fortolkes meget varsomt.

For lungekræft ses en lille signifikant forbedring af 1 års overlevelsen. Der er samtidig et lille fald i overlevelsen på 5 års niveau. Dette er dog ikke udtryk for en kausal sammenhæng mellem 1 års og 5 års overlevelsen, idet en eventuel sammenhæng først vil vise sig godt 4 år senere i 5 års populationen. Stigningen i 1 års overlevelsen ligger i de 3 seneste år-gange, og dermed vil en eventuel sammenhæng først kunne ses på 5 års overlevelsen om nogle år.

Stigningen i overlevelsen for blærehalskirtelkræft (prostatakræft) er ikke nødvendigvis udtryk for bedre behandling, idet der diagnosticeres stadig flere tilfælde af prostatakræft, især flere med tidligt stadie.

Det kan ikke umiddelbart siges, om den forbedrede overlevelse ved brystkræft reelt er et udtryk for bedre behandling, idet screeningen er udvidet over årene. Ved screening findes forholdsvis flere lette, tidlige tilfælde, der har en behandlingsmæssig bedre prognose.

Ved kræft i æggestokke (ovariekræft) ses en reel forbedret behandlingsbetinget 1 års overlevelse. Der er dog foreløbigt ikke noget, der tyder på, at dette også slår igennem på de længere tidsspan.

Antal nye tilfælde af livmoderhalskræft falder som følge af tidlig opsporing af forstadier (smearundersøgelser for dysplasi). Men overlevelsen for patienter med livmoderhalskræft er faldende. Det kan skyldes, at de over årene stadig færre nye tilfælde er alvorligere, fordi de lettere tilfælde er fjernet ved screening og ikke behandles i sygehusregi.

Der ses ingen signifikant udvikling i overlevelsen for patienter med livmoderkræft.

Overlevelseseberegningerne for tyk- og endetarmskræft antyder en tendens til forbedret overlevelse på alle tidsspan. Forbedringen er dog foreløbigt kun statistisk signifikant på 1 års overlevelsen for tyktarmskræft.

Den relative overlevelse for de forskellige kræftformer fordelt på regioner er meget fluktuerende fra år til år, dette skyldes overvejende at populationerne er noget mindre på regionalt plan sammenlignet med landsplan.

<b>Henvendelse:</b>	Marianne L. Rasmussen, tlf. 7222 7545, e-mail <a href="mailto:mlr@sst.dk">mlr@sst.dk</a> Ole B. Larsen, tlf. 7222 7715, e-mail <a href="mailto:obl@sst.dk">obl@sst.dk</a>
<b>Næste offentliggørelse</b>	Sygehusbaseret overlevelse 2007 forventes offentliggjort i 2009.

## Forklaring til tabeller og kurver

### Resultater fra de 8 udvalgte kræftsygdomme

Resultaterne for de 8 udvalgte kræftsygdomme præsenteres i de følgende afsnit. For hver kræftform præsenteres først aggregerede tabeller og figurer, der viser tendenser over tid. De detaljerede tabeller er for hver kræftform gengivet i bilaget til publikationen.

### Antal nye kræftpatienter registreret i LPR

For hver sygdom angives antallet af nye patienter i LPR i perioden. Antallet er stratificeret efter bopælsregion, kalenderår, køn og alder, herudover angives gennemsnitsalder, medianalder samt spændvidde. Aldersfordelingen af patienterne i hele den opgjorte periode er fremstillet grafisk. At antallet er stratificeret ud fra bopælsregion frem for sygehusregion bunder i, at analyser viser, at forskelle i overlevelse mellem sygehusregioner i højere grad skyldes forskelle i patientgrundlag end forskelle i behandlingskvalitet.

### Observeret overlevelse

Den observerede overlevelse er kræftpatienternes sandsynlighed for at overleve en given tid, efter diagnosen er stillet. Den observerede overlevelse for hver kræftsygdom opgøres henholdsvis 1, 3, 5 og 10 år efter diagnosedatoen. Den observerede overlevelse er stratificeret efter bopælsregion, kalenderår, køn og alder. Tabellerne indeholder 1 års overlevelsen for hvert år i perioden, 3 års overlevelsen for perioden 1995-2004, 5 års overlevelsen for hvert år i perioden 1995-2002 og 10 års overlevelsen for hvert år i perioden 1995-1997. Overlevelsen skal for det seneste år i hver periode tolkes varsomt, idet den bygger på foreløbige tal. Der er ikke testet for statistisk signifikans ved den observerede overlevelse.

### Relativ overlevelse

Den relative overlevelse tager højde for, at en eventuel ændring i overlevelse hos kræftpatienterne ikke nødvendigvis er direkte relateret til kræftsygdommen. Den relative overlevelse er den observerede overlevelse blandt patienterne i forhold til den forventede overlevelse i en baggrundsbefolkning med samme køns- og alderssammensætning.

Relativ overlevelse sammenligner således den observerede overlevelse hos kræftpatienter med den overlevelse, man ville forvente, beregnet ud fra overlevelsen i en gruppe med tilsvarende alder og køn fra den generelle befolkning. Den relative overlevelse kan derfor opfattes som et mål for kræftpatienternes sandsynlighed for at overleve f.eks. det første år efter diagnosen i forhold til den sandsynlighed, de ville have haft for at overleve dette år, hvis de ikke havde fået stillet en kræftdiagnose.

En relativ overlevelse på 100 procent betyder med andre ord, at kræftpatienterne har samme overlevelsessandsynlighed som den generelle befolkning. Den relative overlevelse er køns- og aldersstandardiseret efter køns- og aldersfordelingen i den relevante patientgruppe i perioden 1995-1997. Den relative overlevelse angives for hvert år i de perioder, der er angivet ovenfor.

### Overlevelsestal for den seneste periode er foreløbige

Overlevelsen for det seneste år i hver periode bygger på foreløbige tal, og skal derfor fortolkes varsomt. Forskellen på foreløbige og endelige tal er at der ikke foreligger oplysninger om vitalstatus for hele 2007, dvs. at patienter der eksempelvis er diagnosticeret i slutningen af 2006 ikke kan følges i et helt år. Således er overlevelsen for den seneste periode et estimat.

### Tendenser i relativ overlevelse

For at beskrive tendensen i den relative overlevelse over tid er 1, 3 og 5 års relativ overlevelse for hver kræftform gengivet grafisk i forhold til

diagnoseåret. I figurene angives samtidig eventuelle signifikante ændringer i henholdsvis 1, 3, og 5 års overlevelse.

### **Overdødelighed**

Som et alternativ til overlevelsessandsynligheder kan patienternes prognose beskrives ved deres overdødelighed. Overdødeligheden kan beskrives på forskellig vis.

Overdødelighed (excess mortality rate) udtrykker forskellen mellem det observerede antal dødsfald i gruppen af kræftpatienter og forventet antal dødsfald, beregnet ud fra overlevelsen i en gruppe af baggrundsbefolkningen med tilsvarende alder og køn. Overdødeligheden angives som antal ekstra dødsfald per 100 personår og er ligeledes køns- og aldersstandardiseret efter køns- og aldersfordelingen i den relevante patientgruppe i perioden 1995-1997. Ved beregningen af overdødeligheden for en periode er det betinget, at patienterne er i live ved periodens start.

### **Relativ dødelighed**

Den ekstra risiko for død i det første år er estimeret separat for det første kvarte år, det andet kvarte år og det sidste halve år og derefter efter hvert år. Relativ dødelighed (mortality rate-ratio) udtrykker forholdet mellem observeret og forventet antal døde indenfor en given periode. En beregnet relativ dødelighed på 1,40 betyder således, at patienternes risiko for at dø inden for den angivne periode er 40 % større end forventet.

I bilaget til denne publikation er der medtaget tabeller med overdødelighed for de otte forskellige kræftformer.



## Lungekræft

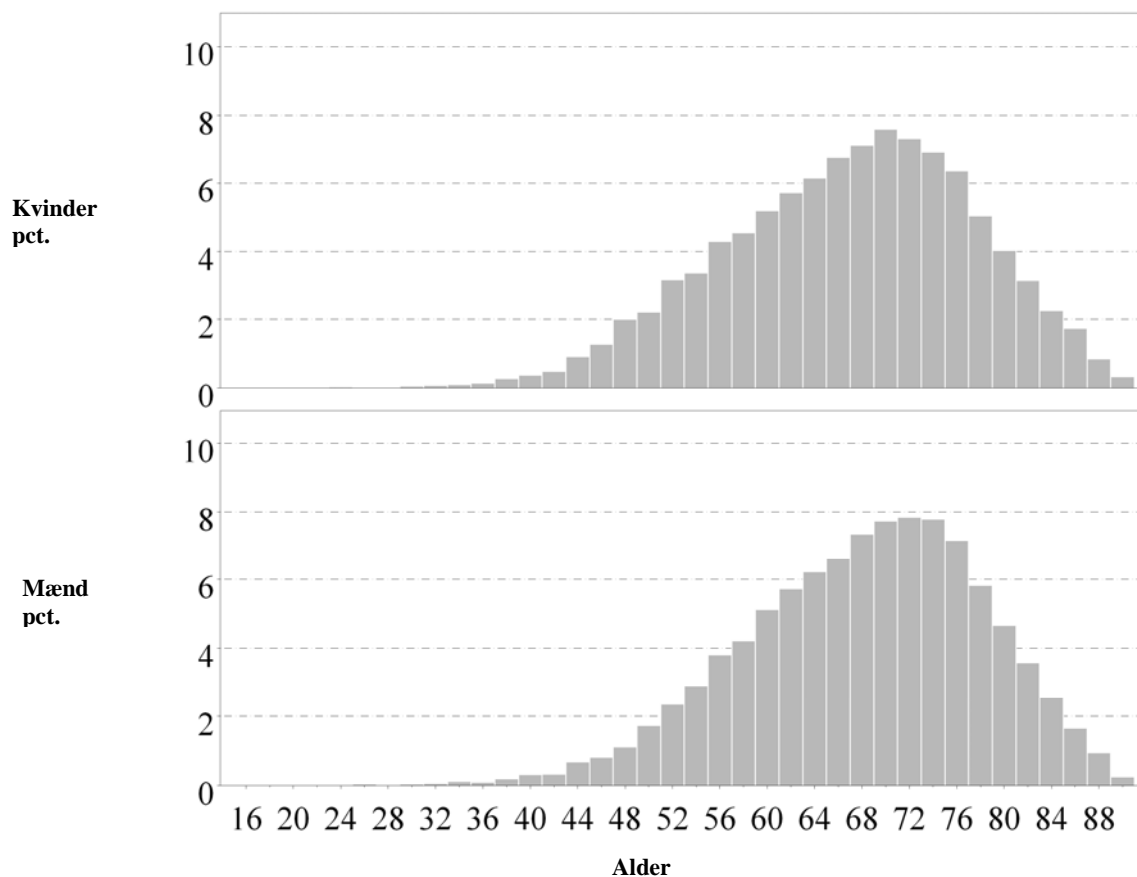
**Tabel 2** Antal lungekræftpatienter opdelt på aldersklasse og diagnoseår

Diagnoseår	1995	1996	1997	1998	1999	2000	2001	2002	2003	2004	2005	2006	I alt
<b>Kvinder</b>	1 154	1 161	1 216	1 160	1 221	1 158	1 222	1 267	1 314	1 345	1 339	1 380	<b>14 937</b>
<b>Mænd</b>	1 867	1 911	1 893	1 783	1 813	1 858	1 841	1 865	1 858	1 829	1 827	1 831	<b>22 176</b>
<b>Aldersklasse</b>													
< 30 år	7	5	5	2	4	5	3	6	6	5	2	0	<b>50</b>
30-39 år	26	26	31	22	29	21	23	20	16	14	20	14	<b>262</b>
40-49 år	176	203	136	150	132	134	138	153	157	131	132	118	<b>1 760</b>
50-59 år	531	544	555	470	573	569	543	582	579	530	548	553	<b>6 577</b>
60-69 år	1 016	998	1 024	1 003	958	965	956	960	1 005	1 037	1 015	1 062	<b>11 999</b>
70-79 år	958	999	1 042	982	1 023	1 018	1 037	1 071	1 070	1 099	1 080	1 078	<b>12 457</b>
80-89 år	307	297	316	314	315	304	363	340	339	358	369	386	<b>4 008</b>
<b>I alt</b>	<b>3 021</b>	<b>3 072</b>	<b>3 109</b>	<b>2 943</b>	<b>3 034</b>	<b>3 016</b>	<b>3 063</b>	<b>3 132</b>	<b>3 172</b>	<b>3 174</b>	<b>3 166</b>	<b>3 211</b>	<b>37 113</b>
<b>Median</b>	68	67	68	68	68	68	68	68	68	69	68	68	<b>68</b>
<b>Gennemsnit</b>	66	66	67	67	67	67	67	67	67	68	67	68	<b>67</b>
<b>Minimum</b>	18	18	18	25	15	16	22	21	23	20	25	33	<b>15</b>
<b>Maksimum</b>	89	89	89	89	89	89	89	89	89	89	89	89	<b>89</b>

**Tabel 3** Antal lungekræftpatienter opdelt på regioner, køn og diagnoseår

Diagnoseår	1995	1996	1997	1998	1999	2000	2001	2002	2003	2004	2005	2006	I alt
<b>Region</b>													
<b>Nordjylland</b>													
<b>Kvinder</b>	130	128	138	128	135	107	142	149	157	144	146	144	<b>1 648</b>
<b>Mænd</b>	200	213	220	233	215	183	204	223	208	190	209	206	<b>2 504</b>
<b>I alt</b>	<b>330</b>	<b>341</b>	<b>358</b>	<b>361</b>	<b>350</b>	<b>290</b>	<b>346</b>	<b>372</b>	<b>365</b>	<b>334</b>	<b>355</b>	<b>350</b>	<b>4 152</b>
<b>Region</b>													
<b>Midtjylland</b>													
<b>Kvinder</b>	222	226	261	225	240	249	282	259	255	267	265	284	<b>3 035</b>
<b>Mænd</b>	363	401	368	329	349	395	380	370	357	357	374	360	<b>4 403</b>
<b>I alt</b>	<b>585</b>	<b>627</b>	<b>629</b>	<b>554</b>	<b>589</b>	<b>644</b>	<b>662</b>	<b>629</b>	<b>612</b>	<b>624</b>	<b>639</b>	<b>644</b>	<b>7 438</b>
<b>Region</b>													
<b>Syddanmark</b>													
<b>Kvinder</b>	228	215	238	229	239	252	243	274	299	307	304	293	<b>3 121</b>
<b>Mænd</b>	379	415	365	351	410	405	425	455	445	472	433	425	<b>4 980</b>
<b>I alt</b>	<b>607</b>	<b>630</b>	<b>603</b>	<b>580</b>	<b>649</b>	<b>657</b>	<b>668</b>	<b>729</b>	<b>744</b>	<b>779</b>	<b>737</b>	<b>718</b>	<b>8 101</b>
<b>Region</b>													
<b>Hovedstaden</b>													
<b>Kvinder</b>	411	413	418	407	392	376	380	384	401	416	391	394	<b>4 783</b>
<b>Mænd</b>	628	581	587	572	547	598	512	558	545	510	498	492	<b>6 628</b>
<b>I alt</b>	<b>1 039</b>	<b>994</b>	<b>1 005</b>	<b>979</b>	<b>939</b>	<b>974</b>	<b>892</b>	<b>942</b>	<b>946</b>	<b>926</b>	<b>889</b>	<b>886</b>	<b>11 411</b>
<b>Region</b>													
<b>Sjælland</b>													
<b>Kvinder</b>	163	179	161	171	215	174	175	201	202	211	233	265	<b>2 350</b>
<b>Mænd</b>	297	301	353	298	292	277	320	259	303	300	313	348	<b>3 661</b>
<b>I alt</b>	<b>460</b>	<b>480</b>	<b>514</b>	<b>469</b>	<b>507</b>	<b>451</b>	<b>495</b>	<b>460</b>	<b>505</b>	<b>511</b>	<b>546</b>	<b>613</b>	<b>6 011</b>

**Figur 1 Aldersfordelingen i procent for lungekræftpatienter opdelt på køn**



**Tabel 4 Observeret overlevelse i procent og 95 % sikkerhedsintervaller for lungekræftpatienter opdelt på diagnoseår og år efter diagnose**

Diagnoseår	1995	1996	1997	1998	1999	2000	2001	2002	2003	2004	2005	2006
<b>1-år</b>	26 (25,28)	24 (23,26)	25 (23,26)	26 (25,28)	27 (25,28)	27 (26,29)	27 (25,29)	29 (27,30)	30 (28,32)	31 (29,32)	31 (30,33)	32 (30,34)
<b>3-år</b>	13 (11,14)	11 (10,12)	11 (10,13)	12 (11,14)	12 (11,13)	12 (11,13)	11 (10,12)	12 (11,13)	12 (11,13)	12 (11,13)	•	•
<b>5-år</b>	10 (9,11)	9 (8,10)	9 (8,10)	9 (8,10)	9 (8,10)	8 (7,9)	8 (7,9)	9 (8,10)	•	•	•	•
<b>10-år</b>	6 (6,7)	6 (5,7)	6 (5,7)	•	•	•	•	•	•	•	•	•

Den observerede overlevelse er kræftpatienternes sandsynlighed for at overleve en given tid efter diagnosen er stillet

**Tabel 5 Lungekræft, observeret overlevelse i procent og 95 % sikkerhedsintervaller opdelt på bopælsregion, diagnoseår og år efter diagnose**

Diagnoseår	1995	1996	1997	1998	1999	2000	2001	2002	2003	2004	2005	2006
<b>Region</b>												
<b>Nordjylland</b>												
1-år	23 (18,27)	32 (27,37)	29 (24,33)	33 (28,38)	33 (28,38)	23 (19,28)	28 (23,33)	27 (23,32)	28 (23,32)	35 (30,40)	29 (25,34)	29 (23,35)
3-år	13 (9,16)	18 (14,22)	16 (13,20)	15 (12,19)	16 (13,20)	10 (7,13)	14 (11,18)	10 (7,14)	8 (6,11)	12 (9,16)	•	•
5-år	9 (6,13)	15 (12,19)	14 (10,17)	11 (8,15)	13 (10,17)	6 (4,10)	10 (7,14)	6 (4,9)	•	•	•	•
10-år	6 (4,9)	10 (7,13)	8 (5,11)	•	•	•	•	•	•	•	•	•
<b>Midtjylland</b>												
1-år	29 (25,33)	25 (22,28)	25 (22,28)	27 (24,31)	24 (21,28)	29 (26,33)	29 (26,33)	29 (25,32)	31 (28,35)	32 (29,36)	31 (28,35)	35 (30,40)
3-år	13 (10,15)	12 (10,15)	10 (8,13)	13 (10,16)	12 (9,14)	12 (10,15)	13 (10,15)	14 (11,16)	13 (11,16)	12 (9,15)	•	•
5-år	9 (7,12)	10 (8,12)	8 (6,10)	10 (8,13)	7 (6,10)	10 (8,12)	10 (8,12)	10 (8,13)	•	•	•	•
10-år	7 (5,9)	7 (5,9)	5 (3,7)	•	•	•	•	•	•	•	•	•
<b>Syddanmark</b>												
1-år	26 (22,29)	24 (20,27)	26 (23,29)	28 (24,32)	27 (24,31)	31 (28,35)	24 (21,27)	33 (29,36)	32 (29,36)	31 (28,34)	34 (30,37)	35 (31,40)
3-år	13 (10,15)	9 (7,12)	11 (9,14)	12 (10,15)	11 (9,14)	14 (12,17)	11 (9,13)	15 (13,18)	13 (11,16)	13 (11,16)	•	•
5-år	9 (7,12)	8 (6,10)	9 (7,12)	9 (7,11)	8 (6,10)	10 (8,12)	7 (5,9)	11 (9,13)	•	•	•	•
10-år	6 (5,8)	5 (3,7)	6 (5,8)	•	•	•	•	•	•	•	•	•
<b>Hovedstaden</b>												
1-år	24 (22,27)	22 (20,25)	22 (20,25)	25 (22,28)	27 (24,30)	25 (22,28)	28 (25,31)	27 (25,30)	30 (27,33)	29 (26,32)	32 (29,35)	31 (27,35)
3-år	12 (10,14)	9 (8,11)	10 (8,12)	13 (11,15)	12 (10,14)	11 (9,13)	10 (8,12)	11 (9,13)	11 (9,13)	11 (9,13)	•	•
5-år	9 (7,11)	8 (6,9)	8 (7,10)	10 (8,12)	9 (8,11)	7 (5,8)	7 (5,8)	8 (6,10)	•	•	•	•
10-år	5 (4,7)	5 (3,6)	5 (3,6)	•	•	•	•	•	•	•	•	•
<b>Sjælland</b>												
1-år	30 (26,34)	24 (20,27)	25 (21,29)	21 (17,25)	24 (21,28)	27 (23,31)	26 (22,30)	25 (22,29)	27 (23,31)	29 (26,33)	29 (26,33)	27 (23,32)
3-år	14 (11,18)	11 (9,14)	12 (10,15)	10 (7,12)	9 (7,12)	12 (9,15)	9 (7,12)	8 (6,11)	10 (8,13)	11 (8,14)	•	•
5-år	12 (9,15)	8 (6,11)	9 (7,12)	8 (6,10)	7 (5,9)	9 (7,12)	7 (5,9)	7 (5,9)	•	•	•	•
10-år	9 (6,12)	5 (4,8)	8 (5,10)	•	•	•	•	•	•	•	•	•

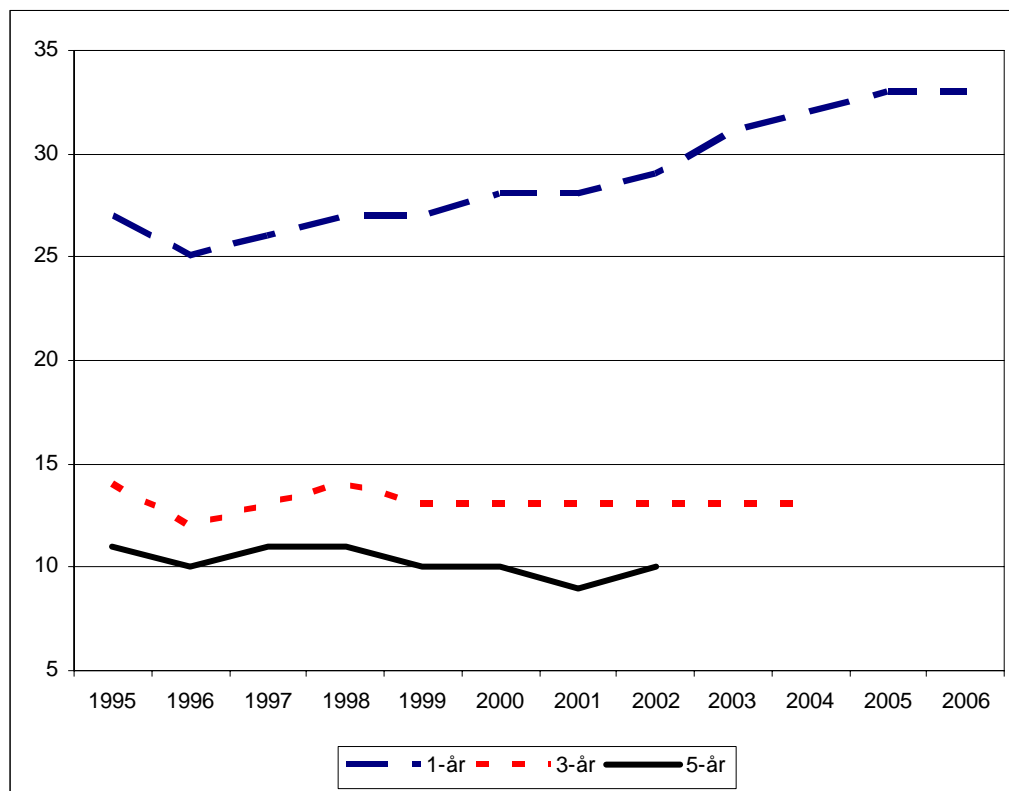
**Tabel 6 Relativ overlevelse i procent og 95 % sikkerhedsintervaller for lungekræftpatienter opdelt på diagnoseår og år efter diagnose**

Diagnoseår	1995	1996	1997	1998	1999	2000	2001	2002	2003	2004	2005	2006
1-år	27 (25,28)	25 (23,26)	26 (24,27)	27 (26,29)	27 (26,29)	28 (27,30)	28 (27,30)	29 (28,31)	31 (29,32)	32 (30,34)	33° (31,34)	33 (31,35)
3-år	14 (12,15)	12 (11,13)	13 (11,14)	14 (13,15)	13 (12,14)	13 (12,14)	13 (11,14)	13 (12,15)	13 (11,14)	13 (12,14)	•	•
5-år	11 (10,12)	10 (9,11)	11 (9,12)	11 (10,12)	10 (9,11)	10 (9,11)	9° (8,10)	10 (9,11)	•	•	•	•
10-år	8 (7,9)	7 (6,8)	8 (7,9)	•	•	•	•	•	•	•	•	•

Den relative overlevelse er den observerede overlevelse blandt patienterne i forhold til den forventede overlevelse i en baggrundsbefolkning med samme køns- og alderssammensætning.

Ændringen i fht. 1995-kohorten er statistisk signifikant på et 5 pct. niveau.

**Figur 2 Relativ overlevelse for lungekræftpatienter**



Note: Signifikant forbedret 1 års relativ overlevelse 1995-2005 og signifikant forværret 5 års relativ overlevelse 1995-2001.

**Tabel 7 Lungekræft, relativ overlevelse i procent og 95 % sikkerhedsintervaller opdelt på bopælsregion, diagnoseår og år efter diagnose**

Diagnoseår	1995	1996	1997	1998	1999	2000	2001	2002	2003	2004	2005	2006
<b>Region</b>												
<b>Nordjylland</b>												
<b>1-år</b>	23 (19, 28)	32 (27, 36)	29 (25, 34)	34 (29, 39)	33 (28, 38)	23 (18, 28)	30 (25, 35)	27 (23, 32)	29 (24, 34)	36 (31, 41)	31° (26, 36)	31 (25, 37)
<b>3-år</b>	14 (10, 18)	18 (14, 22)	17 (13, 21)	18 (14, 22)	17 (13, 21)	10 (7, 14)	16 (12, 20)	10 (8, 14)	9 (7, 13)	13 (10, 18)	•	•
<b>5-år</b>	11 (7, 15)	16 (13, 20)	15 (11, 19)	13 (10, 18)	14 (11, 18)	7 (4, 10)	13 (9, 17)	7 (4, 10)	•	•	•	•
<b>10-år</b>	9 (5, 13)	12 (9, 16)	10 (7, 15)	•	•	•	•	•	•	•	•	•
<b>Midtjylland</b>												
<b>1-år</b>	29 (25, 32)	25 (22, 28)	26 (22, 29)	28 (24, 31)	25 (21, 28)	30 (26, 33)	30 (27, 34)	30 (27, 34)	32 (28, 35)	34 (30, 38)	32 (29, 36)	37 (32, 41)
<b>3-år</b>	13 (11, 16)	13 (11, 16)	11 (9, 14)	14 (11, 17)	12 (10, 15)	13 (11, 16)	14 (11, 17)	16 (13, 19)	14 (11, 17)	14 (11, 17)	•	•
<b>5-år</b>	11 (8, 13)	11 (9, 14)	9 (7, 11)	11 (8, 14)	8 (6, 11)	11 (9, 14)	11 (9, 14)	13 (10, 16)	•	•	•	•
<b>10-år</b>	8 (6, 10)	8 (6, 10)	7 (5, 10)	•	•	•	•	•	•	•	•	•
<b>Syddanmark</b>												
<b>1-år</b>	26 (23, 30)	24 (21, 28)	27 (23, 30)	29 (25, 33)	29 (25, 32)	32 (29, 36)	25 (22, 28)	34 (30, 37)	34 (30, 37)	33 (29, 36)	35 (31, 38)	36 (32, 41)
<b>3-år</b>	13 (11, 16)	11 (8, 13)	13 (10, 16)	13 (11, 16)	12 (10, 15)	16 (13, 19)	12 (10, 15)	17 (14, 20)	15 (12, 17)	15 (13, 18)	•	•
<b>5-år</b>	11 (8, 13)	9 (7, 12)	11 (9, 14)	10 (8, 13)	10 (7, 12)	12 (9, 14)	8 (6, 10)	13 (10, 16)	•	•	•	•
<b>10-år</b>	8 (6, 11)	7 (5, 9)	9 (7, 12)	•	•	•	•	•	•	•	•	•
<b>Hovedstaden</b>												
<b>1-år</b>	26 (23, 28)	23 (21, 26)	24 (21, 27)	26 (23, 29)	28 (25, 31)	26 (23, 29)	30 (27, 33)	29 (26, 32)	30 (27, 33)	30 (27, 33)	33° (30, 36)	32 (28, 37)
<b>3-år</b>	13 (11, 15)	10 (9, 12)	11 (9, 13)	14 (12, 16)	13 (11, 15)	12 (10, 14)	11 (9, 14)	12 (10, 14)	12 (10, 14)	11 (9, 14)	•	•
<b>5-år</b>	11 (9, 13)	9 (7, 11)	10 (8, 12)	12 (10, 14)	11 (9, 13)	8 (6, 10)	8 (6, 10)	9 (8, 12)	•	•	•	•
<b>10-år</b>	7 (6, 9)	6 (4, 7)	7 (5, 9)	•	•	•	•	•	•	•	•	•
<b>Sjælland</b>												
<b>1-år</b>	29 (25, 33)	23 (20, 27)	25 (21, 28)	22 (18, 26)	24 (21, 28)	27 (23, 31)	26 (23, 30)	25 (21, 29)	28 (24, 32)	30 (26, 34)	31 (27, 35)	28 (23, 32)
<b>3-år</b>	14 (11, 18)	11 (9, 14)	13 (10, 16)	11 (8, 14)	9 (7, 12)	12 (9, 15)	10 (8, 13)	8 (6, 11)	11 (9, 14)	11 (9, 14)	•	•
<b>5-år</b>	13 (10, 16)	8 (6, 11)	10 (8, 13)	10 (7, 13)	7 (5, 10)	10 (7, 13)	8° (6, 11)	7 (5, 10)	•	•	•	•
<b>10-år</b>	10 (7, 12)	6 (4, 8)	9 (7, 12)	•	•	•	•	•	•	•	•	•

°Ændringen i fht. 1995-kohorten er statistisk signifikant på et 5 pct. niveau.

## Blærehalskirtelkræft

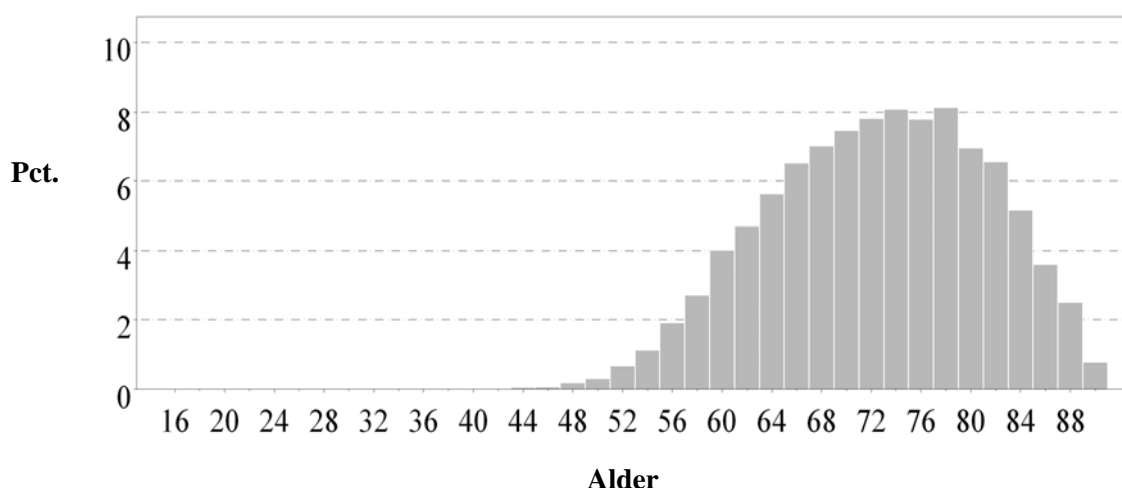
**Tabel 8** Antal patienter med blærehalskirtelkræft opdelt på aldersklasse og diagnoseår

Diagnoseår	1995	1996	1997	1998	1999	2000	2001	2002	2003	2004	2005	2006	I alt
<b>Aldersklasse</b>													
< 50 år	9	7	5	10	3	9	10	8	7	15	14	12	<b>114</b>
50-59 år	79	86	81	93	115	128	131	171	180	198	231	251	<b>1 744</b>
60-69 år	258	306	329	385	385	384	464	510	614	683	742	994	<b>6 054</b>
70-79 år	536	610	605	649	638	603	614	656	716	757	750	851	<b>7 985</b>
80-89 år	328	385	373	337	356	376	380	409	392	391	380	397	<b>4 504</b>
<b>I alt</b>	<b>1 210</b>	<b>1 394</b>	<b>1 393</b>	<b>1 474</b>	<b>1 497</b>	<b>1 500</b>	<b>1 599</b>	<b>1 754</b>	<b>1 909</b>	<b>2 044</b>	<b>2 119</b>	<b>2 508</b>	<b>20 401</b>
Median	75	75	75	74	74	74	73	73	72	71	70	69	<b>72</b>
Gennemsnit	74	74	74	73	73	73	72	72	71	71	70	70	<b>72</b>
Minimum	44	30	33	44	44	29	24	46	31	41	27	24	<b>24</b>
Maksimum	89	89	89	89	89	89	89	89	89	89	89	89	<b>89</b>

**Tabel 9** Antal patienter med blærehalskirtelkræft opdelt på regioner og diagnoseår

Diagnoseår	1995	1996	1997	1998	1999	2000	2001	2002	2003	2004	2005	2006	I alt
<b>Region</b>													
Nordjylland	130	147	155	152	157	156	167	236	204	208	206	321	<b>2239</b>
Midtjylland	239	273	283	278	316	314	348	343	399	483	505	547	<b>4328</b>
Syddanmark	282	319	344	353	330	342	367	402	456	539	477	546	<b>4757</b>
Hovedstaden	394	446	424	494	487	470	491	535	609	550	649	704	<b>6253</b>
Sjælland	165	209	187	197	207	218	226	238	241	264	282	390	<b>2824</b>

**Figur 3** Aldersfordelingen i procent for patienter med blærehalskirtelkræft



**Tabel 10 Observeret overlevelse i procent og 95 % sikkerhedsintervaller for patienter med blærehalskirtelkræft opdelt på diagnoseår og år efter diagnose**

Diagnoseår	1995	1996	1997	1998	1999	2000	2001	2002	2003	2004	2005	2006
<b>1-år</b>	74 (71,76)	75 (73,78)	76 (73,78)	81 (79,83)	79 (77,81)	79 (77,81)	77 (75,79)	78 (76,80)	83 (81,85)	82 (81,84)	83 (82,85)	85 (83,86)
<b>3-år</b>	42 (40,45)	47 (45,50)	48 (45,51)	51 (49,54)	50 (48,53)	52 (50,55)	53 (51,56)	57 (54,59)	62 (60,64)	64 (61,66)	•	•
<b>5-år</b>	28 (25,30)	31 (29,33)	31 (28,33)	37 (34,39)	37 (35,39)	38 (35,40)	40 (38,42)	43 (40,45)	•	•	•	•
<b>10-år</b>	8 (7,10)	11 (10,13)	13 (11,14)	•	•	•	•	•	•	•	•	•

Den observerede overlevelse er kræftpatienternes sandsynlighed for at overleve en given tid efter diagnosen er stillet.

**Tabel 11 Blærehalskirtelkræft, observeret overlevelse i procent og 95 % sikkerhedsintervaller opdelt på bopælsregion, diagnoseår og år efter diagnose**

Diagnoseår	1995	1996	1997	1998	1999	2000	2001	2002	2003	2004	2005	2006
<b>Region</b>												
<b>Nordjylland</b>												
<b>1-år</b>	81 (73,86)	77 (70,83)	79 (72,85)	73 (65,80)	78 (71,84)	78 (71,84)	70 (62,76)	76 (70,81)	78 (71,83)	78 (72,83)	83 (78,88)	83 (77,88)
<b>3-år</b>	43 (34,51)	45 (36,52)	51 (43,59)	36 (28,44)	45 (37,52)	45 (37,52)	51 (43,58)	52 (45,58)	55 (48,61)	55 (47,62)	•	•
<b>5-år</b>	28 (20,36)	25 (18,32)	32 (25,39)	27 (21,35)	34 (26,41)	27 (21,35)	36 (29,44)	40 (34,47)	•	•	•	•
<b>10-år</b>	6 (3,11)	10 (6,15)	12 (7,17)	•	•	•	•	•	•	•	•	•
<b>Midtjylland</b>												
<b>1-år</b>	69 (62,74)	73 (67,78)	74 (68,78)	78 (73,83)	79 (74,83)	78 (73,83)	79 (75,83)	76 (71,80)	84 (80,87)	88 (84,90)	85 (81,88)	88 (84,91)
<b>3-år</b>	37 (31,43)	45 (39,51)	42 (37,48)	46 (40,52)	47 (42,53)	49 (43,54)	55 (49,60)	58 (53,63)	65 (60,70)	69 (64,73)	•	•
<b>5-år</b>	24 (19,30)	29 (24,34)	25 (20,30)	34 (29,40)	34 (29,39)	33 (28,38)	38 (33,43)	46 (40,51)	•	•	•	•
<b>10-år</b>	7 (4,11)	11 (8,15)	11 (8,16)	•	•	•	•	•	•	•	•	•
<b>Syddanmark</b>												
<b>1-år</b>	72 (67,77)	79 (74,83)	75 (70,79)	84 (79,87)	81 (76,85)	78 (73,82)	77 (73,81)	80 (76,83)	84 (81,87)	82 (78,85)	84 (80,87)	83 (78,87)
<b>3-år</b>	42 (37,48)	46 (41,52)	50 (45,56)	54 (49,59)	52 (46,57)	52 (47,58)	51 (46,56)	57 (52,62)	62 (58,67)	65 (60,69)	•	•
<b>5-år</b>	27 (22,32)	30 (25,35)	30 (25,34)	36 (31,41)	38 (33,43)	39 (34,44)	39 (34,44)	44 (38,49)	•	•	•	•
<b>10-år</b>	8 (5,12)	9 (6,12)	12 (9,16)	•	•	•	•	•	•	•	•	•

**Tabel 11 - fortsat**

Diagnoseår	1995	1996	1997	1998	1999	2000	2001	2002	2003	2004	2005	2006
<b>Hovedstaden</b>												
<b>1-år</b>	75 (70,79)	74 (70,78)	76 (72,80)	83 (79,86)	80 (77,84)	81 (77,84)	79 (75,82)	81 (77,84)	85 (82,87)	82 (78,85)	85 (82,87)	86 (82,89)
<b>3-år</b>	46 (41,51)	50 (46,55)	50 (46,55)	55 (51,60)	56 (51,60)	59 (55,63)	57 (53,61)	58 (54,62)	64 (60,68)	64 (59,68)	•	•
<b>5-år</b>	32 (28,37)	35 (31,40)	34 (30,39)	40 (36,45)	44 (39,48)	46 (41,50)	44 (40,48)	42 (38,47)	•	•	•	•
<b>10-år</b>	10 (8,14)	14 (11,17)	14 (10,17)	•	•	•	•	•	•	•	•	•
<b>Sjælland</b>												
<b>1-år</b>	77 (70,83)	74 (68,80)	75 (69,81)	79 (73,84)	71 (65,77)	79 (73,84)	77 (70,82)	76 (71,81)	78 (73,83)	79 (74,84)	78 (72,82)	81 (76,85)
<b>3-år</b>	42 (34,49)	47 (40,53)	44 (37,51)	56 (48,62)	46 (39,52)	48 (41,54)	50 (43,56)	54 (48,60)	57 (51,63)	58 (51,64)	•	•
<b>5-år</b>	24 (18,31)	30 (24,37)	33 (26,40)	39 (32,45)	28 (22,34)	33 (27,40)	39 (32,45)	39 (32,45)	•	•	•	•
<b>10-år</b>	6 (3,10)	12 (8,17)	13 (8,19)	•	•	•	•	•	•	•	•	•



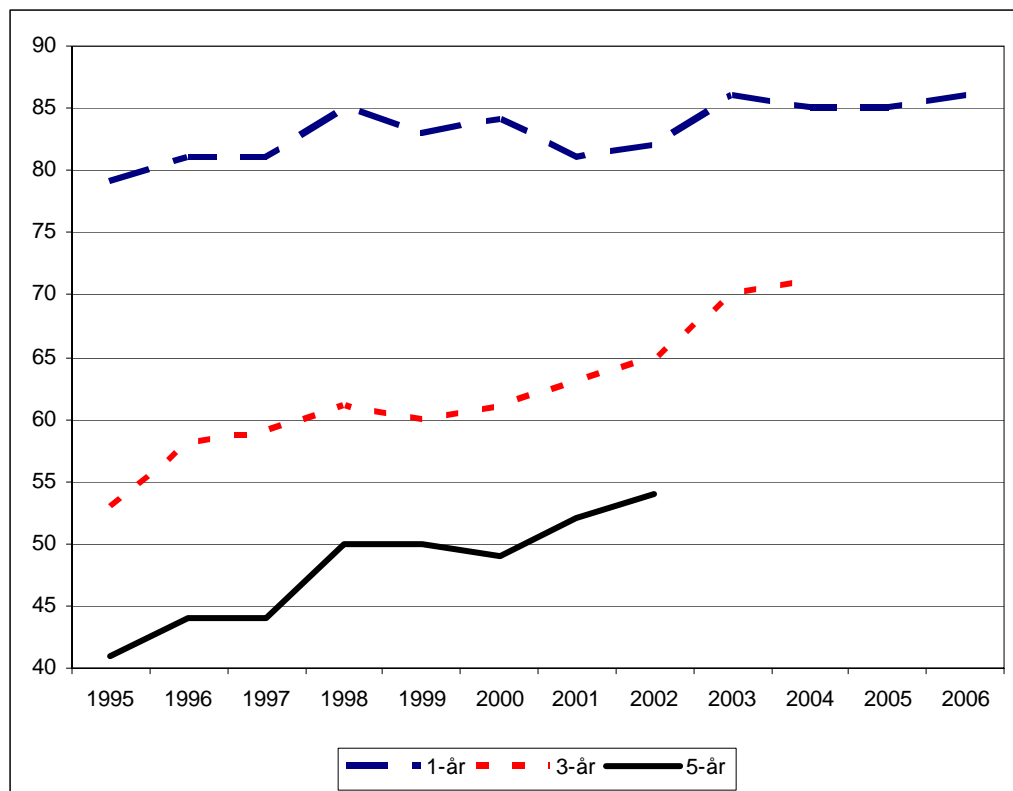
**Tabel 12 Relativ overlevelse i procent og 95 % sikkerhedsintervaller for patienter med blærehalskirtelkræft opdelt på diagnoseår og år efter diagnose**

Diagnoseår	1995	1996	1997	1998	1999	2000	2001	2002	2003	2004	2005	2006
<b>1-år</b>	79 (77,82)	81 (78,83)	81 (78,83)	85 (83,87)	83 (81,85)	84 (81,86)	81 (79,83)	82 (80,84)	86 (84,88)	85 (83,87)	85° (83,87)	86 (83,88)
<b>3-år</b>	53 (49,56)	58 (55,61)	59 (56,62)	61 (58,64)	60 (57,63)	61 (58,64)	63 (60,65)	65 (63,68)	70° (68,73)	71 (68,73)	•	•
<b>5-år</b>	41 (37,45)	44 (41,48)	44 (40,47)	50 (47,53)	50 (47,54)	49 (46,52)	52° (49,55)	54 (51,57)	•	•	•	•
<b>10-år</b>	18 (15,21)	25 (21,28)	26 (22,30)	•	•	•	•	•	•	•	•	•

Den relative overlevelse er den observerede overlevelse blandt patienterne i forhold til den forventede overlevelse i en baggrunds-befolkning med samme køns- og alderssammensætning.

Ændringen i fht. 1995-kohorten er statistisk signifikant på et 5 pct. niveau.

**Figur 4 Relativ overlevelse for patienter med blærehalskirtelkræft**



Note: Signifikant forbedret 1 års relativ overlevelse 1995-2005, signifikant forbedret 3 års relativ overlevelse 1995-2003 og signifikant forbedret 5 års relativ overlevelse 1995-2001.

**Tabel 13 Blærehalskirtelkræft, relativ overlevelse i procent og 95 % sikkerhedsintervaller opdelt på bopælsregion, diagnoseår og år efter diagnose**

Diagnoseår	1995	1996	1997	1998	1999	2000	2001	2002	2003	2004	2005	2006
<b>Region</b>												
<b>Nordjylland</b>												
<b>1-år</b>	86 (78,93)	83 (75,89)	84 (76,90)	77 (69,84)	83 (76,89)	84 (77,90)	72 (64,78)	80 (74,86)	81 (74,86)	81 (74,86)	84 (77,90)	83 (75,89)
<b>3-år</b>	53 (43,64)	55 (45,64)	63 (53,72)	42 (33,51)	52 (43,60)	55 (46,65)	59 (50,67)	60 (53,68)	64 (56,72)	61 (53,69)	•	•
<b>5-år</b>	42 (31,54)	36 (27,46)	45 (35,55)	36 (27,45)	45 (35,54)	38 (29,47)	45 (36,54)	49 (42,57)	•	•	•	•
<b>10-år</b>	14 (7,24)	21 (13,31)	22 (14,33)	•	•	•	•	•	•	•	•	•
<b>Midtjylland</b>												
<b>1-år</b>	75 (68,80)	78 (72,83)	79 (73,84)	82 (76,87)	82 (77,87)	82 (77,87)	83 (78,88)	79 (74,84)	87 (82,91)	91 (87,94)	87° (83,90)	91 (87,95)
<b>3-år</b>	47 (39,54)	56 (49,62)	53 (46,60)	53 (46,60)	54 (48,60)	56 (50,62)	64 (58,70)	67 (61,73)	72° (66,77)	77 (71,82)	•	•
<b>5-år</b>	37 (29,45)	41 (34,48)	37 (30,44)	44 (37,51)	44 (37,51)	40 (34,47)	50° (43,57)	57 (50,63)	•	•	•	•
<b>10-år</b>	17 (10,26)	24 (17,33)	22 (16,30)	•	•	•	•	•	•	•	•	•
<b>Syddanmark</b>												
<b>1-år</b>	78 (72,83)	86 (81,90)	80 (75,85)	89 (84,92)	86 (81,90)	82 (77,87)	82 (77,86)	83 (79,87)	88 (83,91)	85 (81,88)	86° (82,90)	84 (78,89)
<b>3-år</b>	53 (46,60)	58 (51,64)	62 (56,68)	65 (59,71)	63 (56,70)	62 (56,68)	60 (54,66)	65 (59,71)	70° (64,75)	74 (68,79)	•	•
<b>5-år</b>	40 (33,47)	44 (37,52)	42 (35,49)	50 (43,57)	55 (48,63)	51 (44,58)	52° (45,58)	57 (50,64)	•	•	•	•
<b>10-år</b>	16 (11,23)	19 (13,26)	25 (18,32)	•	•	•	•	•	•	•	•	•
<b>Hovedstaden</b>												
<b>1-år</b>	79 (74,83)	79 (74,83)	81 (77,85)	88 (84,91)	85 (81,89)	86 (81,89)	82 (78,86)	85 (81,88)	89 (85,91)	81 (77,85)	87° (83,90)	86 (82,90)
<b>3-år</b>	56 (50,62)	62 (56,67)	62 (56,68)	67 (62,72)	66 (61,71)	69 (64,75)	66 (61,71)	68 (63,73)	73° (69,78)	66 (61,72)	•	•
<b>5-år</b>	45 (39,51)	51 (44,57)	49 (42,55)	56 (50,62)	59 (53,64)	61 (55,67)	57° (51,63)	55 (49,61)	•	•	•	•
<b>10-år</b>	21 (16,28)	30 (24,38)	29 (22,37)	•	•	•	•	•	•	•	•	•
<b>Sjælland</b>												
<b>1-år</b>	83 (75,89)	79 (72,85)	80 (73,86)	83 (77,89)	75 (68,81)	83 (77,88)	79 (73,85)	78 (71,83)	80 (73,85)	80 (74,86)	77 (70,83)	79 (72,85)
<b>3-år</b>	52 (43,62)	57 (49,65)	52 (44,61)	67 (58,75)	54 (46,62)	54 (47,61)	57 (50,65)	60 (52,67)	65 (57,72)	65 (57,73)	•	•
<b>5-år</b>	38 (29,48)	44 (35,53)	47 (37,56)	55 (45,64)	37 (29,46)	41 (34,48)	49 (41,57)	44 (36,52)	•	•	•	•
<b>10-år</b>	12 (6,21)	27 (18,37)	33 (22,46)	•	•	•	•	•	•	•	•	•

°Ændringen i fht. 1995-kohorten er statistisk signifikant på et 5 pct. niveau.

## Brystkræft

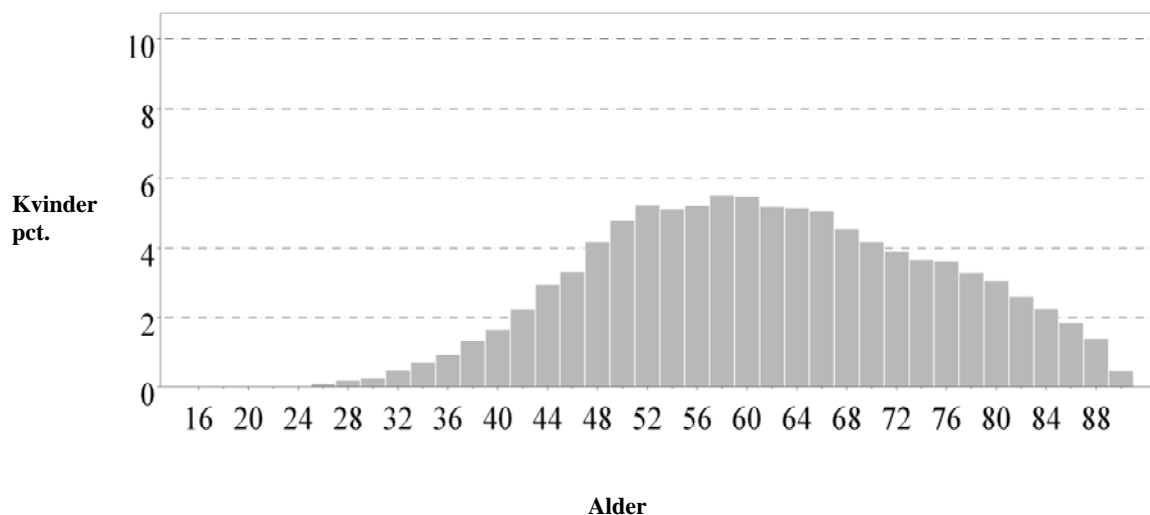
**Tabel 14** Antal kvinder med brystkræft efter aldersklasse og diagnoseår

Diagnoseår	1995	1996	1997	1998	1999	2000	2001	2002	2003	2004	2005	2006	I alt
<b>Aldersklasse</b>													
< 30 år	22	26	22	12	11	13	14	8	10	12	16	10	<b>176</b>
30-39 år	159	158	161	125	144	120	150	148	152	139	162	141	<b>1 759</b>
40-49 år	535	557	545	541	495	495	543	541	499	500	523	499	<b>6 275</b>
50-59 år	754	829	820	841	890	941	912	956	939	914	831	870	<b>10 497</b>
60-69 år	744	732	756	752	763	742	811	897	886	868	966	1 020	<b>9 937</b>
70-79 år	619	568	601	590	627	610	617	607	576	578	596	623	<b>7 212</b>
80-89 år	282	327	302	331	334	357	346	368	340	350	333	335	<b>4 005</b>
<b>I alt</b>	<b>3 115</b>	<b>3 197</b>	<b>3 207</b>	<b>3 192</b>	<b>3 264</b>	<b>3 278</b>	<b>3 393</b>	<b>3 525</b>	<b>3 402</b>	<b>3 361</b>	<b>3 427</b>	<b>3 498</b>	<b>39 859</b>
<b>Median</b>	61	60	60	60	61	60	60	61	61	61	61	61	<b>61</b>
<b>Gennemsnit</b>	61	60	60	61	61	61	61	61	61	61	61	62	<b>61</b>
<b>Minimum</b>	22	22	16	17	22	25	22	18	24	22	23	25	<b>16</b>
<b>Maksimum</b>	89	89	89	89	89	89	89	89	89	89	89	89	<b>89</b>

**Tabel 15** Antal patienter med brystkræft opdelt på regioner og diagnoseår

Diagnoseår	1995	1996	1997	1998	1999	2000	2001	2002	2003	2004	2005	2006	I alt
<b>Region</b>													
Nordjylland	275	310	311	305	321	326	326	349	329	308	328	349	<b>3 837</b>
<b>Region</b>													
Midtjylland	546	636	588	605	631	603	635	712	678	680	640	672	<b>7 626</b>
<b>Region</b>													
Syddanmark	765	660	724	724	750	748	813	767	771	751	772	786	<b>9 031</b>
<b>Region</b>													
Hovedstaden	1 029	1 039	1 097	1 096	1 081	1 123	1 115	1 191	1 126	1 090	1 100	1 094	<b>13 181</b>
<b>Region</b>													
Sjælland	500	552	487	462	481	478	504	506	498	532	587	597	<b>6 184</b>

**Figur 5** Aldersfordelingen for brystkræftpatienter



**Tabel 16 Observeret overlevelse i procent og 95 % sikkerhedsintervaller for brystkræftpatienter opdelt på diagnoseår og år efter diagnose**

Diagnoseår	1995	1996	1997	1998	1999	2000	2001	2002	2003	2004	2005	2006
<b>1-år</b>	92 (91,93)	93 (92,94)	92 (91,93)	92 (91,92)	93 (92,94)	93 (92,94)	94 (93,94)	94 (94,95)	94 (93,95)	94 (94,95)	95 (94,95)	95 (94,96)
<b>3-år</b>	80 (79,82)	81 (80,82)	81 (80,82)	80 (78,81)	82 (80,83)	83 (81,84)	84 (83,85)	85 (84,86)	84 (83,85)	84 (83,85)	•	•
<b>5-år</b>	72 (70,73)	72 (70,73)	72 (70,73)	71 (69,72)	74 (72,75)	74 (72,75)	76 (75,78)	77 (75,78)	•	•	•	•
<b>10-år</b>	55 (54,57)	57 (55,59)	57 (55,58)	•	•	•	•	•	•	•	•	•

Den observerede overlevelse er kræftpatienternes sandsynlighed for at overleve en given tid efter diagnosen er stillet

**Tabel 17 Brystkræft, observeret overlevelse i procent og 95 % sikkerhedsintervaller opdelt på bopælsregion, diagnoseår og år efter diagnose**

Diagnoseår	1995	1996	1997	1998	1999	2000	2001	2002	2003	2004	2005	2006
<b>Region</b>												
<b>Nordjylland</b>												
<b>1-år</b>	93 (90,96)	92 (89,95)	91 (88,94)	91 (88,94)	94 (91,96)	94 (91,96)	91 (87,94)	92 (89,95)	93 (90,96)	92 (88,94)	94 (91,96)	95 (90,97)
<b>3-år</b>	84 (79,87)	80 (75,84)	78 (73,82)	77 (72,81)	82 (77,86)	82 (77,86)	82 (77,86)	82 (77,86)	83 (78,87)	79 (74,84)	•	•
<b>5-år</b>	74 (68,79)	70 (65,75)	68 (62,73)	70 (64,75)	74 (69,79)	72 (66,76)	73 (67,77)	72 (66,76)	•	•	•	•
<b>10-år</b>	57 (51,63)	53 (48,59)	56 (50,61)	•	•	•	•	•	•	•	•	•
<b>Midtjylland</b>												
<b>1-år</b>	92 (89,94)	93 (90,94)	90 (88,93)	91 (88,93)	92 (90,94)	93 (90,95)	92 (90,94)	94 (92,96)	96 (94,97)	95 (93,96)	96 (95,98)	96 (94,97)
<b>3-år</b>	82 (78,85)	80 (77,83)	79 (75,82)	80 (77,83)	80 (76,83)	84 (80,86)	81 (78,84)	87 (84,89)	85 (82,87)	85 (81,87)	•	•
<b>5-år</b>	74 (70,78)	69 (65,72)	70 (66,74)	73 (69,76)	72 (68,75)	74 (70,77)	74 (70,77)	79 (76,82)	•	•	•	•
<b>10-år</b>	55 (51,59)	54 (50,57)	54 (50,58)	•	•	•	•	•	•	•	•	•
<b>Syddanmark</b>												
<b>1-år</b>	95 (93,96)	93 (91,95)	92 (90,94)	94 (92,95)	94 (92,95)	94 (92,95)	94 (93,96)	96 (94,97)	95 (94,97)	96 (94,97)	94 (92,95)	95 (93,97)
<b>3-år</b>	82 (79,85)	82 (79,85)	82 (79,85)	84 (81,86)	83 (80,86)	83 (80,86)	86 (84,89)	87 (84,89)	86 (83,88)	86 (83,89)	•	•
<b>5-år</b>	73 (70,76)	74 (70,77)	74 (70,77)	75 (71,78)	76 (73,79)	74 (70,77)	81 (78,83)	79 (76,82)	•	•	•	•
<b>10-år</b>	57 (53,60)	61 (57,65)	58 (54,61)	•	•	•	•	•	•	•	•	•
<b>Hovedstaden</b>												
<b>1-år</b>	92 (90,93)	92 (90,94)	93 (91,94)	92 (90,93)	92 (91,94)	93 (91,94)	94 (92,95)	94 (93,95)	94 (92,95)	94 (93,95)	94 (92,95)	95 (93,96)
<b>3-år</b>	78 (76,81)	81 (78,83)	82 (79,84)	80 (77,82)	82 (79,84)	81 (79,83)	84 (82,86)	83 (81,85)	84 (82,86)	84 (81,86)	•	•
<b>5-år</b>	70 (67,72)	72 (69,74)	71 (68,73)	69 (67,72)	73 (70,75)	73 (70,75)	77 (74,79)	75 (72,78)	•	•	•	•
<b>10-år</b>	53 (50,56)	57 (54,60)	55 (52,58)	•	•	•	•	•	•	•	•	•

**Tabel 17 - fortsat**

Diagnoseår	1995	1996	1997	1998	1999	2000	2001	2002	2003	2004	2005	2006
<b>Sjælland</b>												
<b>1-år</b>	90 (87,93)	94 (91,95)	94 (92,96)	88 (85,91)	92 (90,94)	95 (93,97)	94 (92,96)	95 (92,96)	93 (90,95)	95 (92,96)	97 (95,98)	96 (93,97)
<b>3-år</b>	80 (76,83)	83 (79,86)	82 (78,85)	74 (70,78)	82 (78,85)	85 (81,88)	83 (80,86)	87 (84,90)	84 (81,87)	85 (81,88)	•	•
<b>5-år</b>	70 (65,73)	75 (71,78)	74 (70,78)	65 (60,69)	74 (70,78)	76 (72,80)	74 (70,78)	79 (74,82)	•	•	•	•
<b>10-år</b>	57 (53,61)	58 (54,62)	63 (58,67)	•	•	•	•	•	•	•	•	•

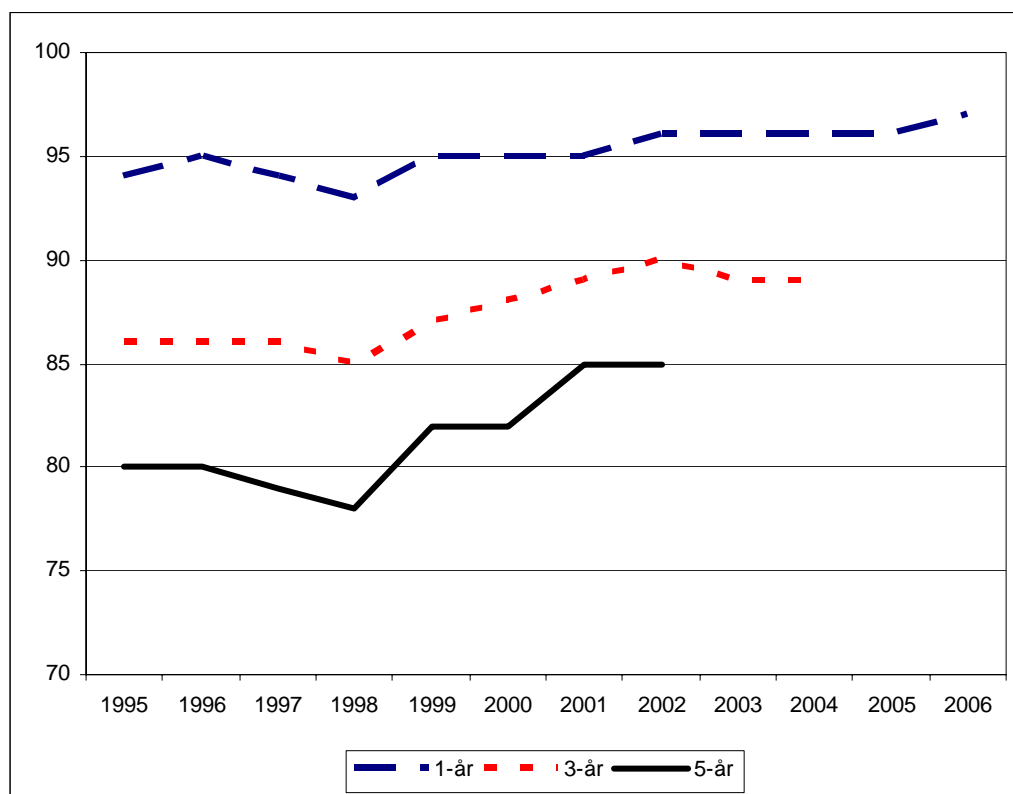
**Tabel 18 Relativ overlevelse i procent og 95 % sikkerhedsintervaller for brystkræftpatienter opdelt på diagnoseår og år efter diagnose**

Diagnoseår	1995	1996	1997	1998	1999	2000	2001	2002	2003	2004	2005	2006
<b>1-år</b>	94 (93,95)	95 (94,95)	94 (93,95)	93 (92,94)	95 (94,96)	95 (95,96)	95 (94,96)	96 (95,97)	96 (95,97)	96 (95,97)	96° (96,97)	97 (96,98)
<b>3-år</b>	86 (84,87)	86 (85,88)	86 (84,87)	85 (83,86)	87 (86,88)	88 (87,90)	89 (88,90)	90 (89,91)	89° (88,91)	89 (88,91)	•	•
<b>5-år</b>	80 (78,81)	80 (78,82)	79 (78,81)	78 (77,80)	82 (80,84)	82 (81,84)	85° (83,86)	85 (83,87)	•	•	•	•
<b>10-år</b>	69 (67,71)	71 (69,73)	71 (69,73)	•	•	•	•	•	•	•	•	•

Den relative overlevelse er den observerede overlevelse blandt patienterne i forhold til den forventede overlevelse i en baggrunds-befolkning med samme køns- og alderssammensætning.

Ændringen i fht. 1995-kohorten er statistisk signifikant på et 5 pct. niveau.

**Figur 6 Relativ overlevelse for brystkræftpatienter**



Note: Signifikant forbedret 1 års relativ overlevelse 1995-2005, signifikant forbedret 3 års relativ overlevelse 1995-2003 og signifikant forbedret 5 års relativ overlevelse 1995-2001.

**Tabel 19      Brystkræft, relativ overlevelse i procent og 95 % sikkerhedsintervaller opdelt på bopælsregion, diagnoseår og år efter diagnose**

Diagnoseår	1995	1996	1997	1998	1999	2000	2001	2002	2003	2004	2005	2006
<b>Region</b>												
<b>Nordjylland</b>												
<b>1-år</b>	95 (91,97)	94 (90,96)	93 (90,96)	93 (89,96)	96 (93,98)	96 (93,98)	93 (89,95)	94 (91,96)	95 (92,97)	94 (91,97)	96 (93,98)	97 (94,99)
<b>3-år</b>	89 (83,93)	85 (80,90)	84 (79,88)	82 (77,87)	87 (82,91)	88 (83,91)	87 (82,90)	86 (82,90)	87 (83,91)	86 (80,90)	•	•
<b>5-år</b>	82 (76,87)	78 (72,83)	76 (70,81)	78 (73,83)	83 (77,87)	79 (74,84)	80 (75,85)	79 (73,84)	•	•	•	•
<b>10-år</b>	73 (66,80)	62 (56,68)	71 (64,78)	•	•	•	•	•	•	•	•	•
<b>Midtjylland</b>												
<b>1-år</b>	93 (90,95)	94 (92,96)	92 (89,94)	93 (90,95)	94 (92,96)	95 (93,97)	94 (92,96)	96 (94,97)	97 (95,99)	96 (94,98)	98° (96,99)	98 (95,99)
<b>3-år</b>	86 (83,89)	85 (82,89)	83 (79,86)	85 (82,88)	85 (81,88)	90 (86,93)	86 (83,89)	91 (89,94)	89 (86,92)	90 (86,93)	•	•
<b>5-år</b>	82 (78,86)	77 (73,81)	77 (73,81)	81 (77,84)	80 (76,83)	83 (79,87)	82 (78,85)	87 (83,90)	•	•	•	•
<b>10-år</b>	67 (62,72)	69 (64,74)	64 (60,69)	•	•	•	•	•	•	•	•	•
<b>Syddanmark</b>												
<b>1-år</b>	96 (95,98)	95 (92,96)	94 (92,96)	95 (93,97)	95 (93,97)	94 (92,96)	96 (94,97)	97 (95,98)	97 (96,99)	97 (96,99)	95 (93,97)	96 (94,98)
<b>3-år</b>	87 (84,90)	87 (84,89)	87 (84,90)	88 (85,91)	88 (85,91)	87 (84,90)	91 (88,93)	91 (89,94)	91 (88,93)	90 (87,93)	•	•
<b>5-år</b>	80 (77,84)	82 (78,85)	82 (78,85)	82 (78,85)	85 (81,88)	80 (77,84)	88° (85,91)	87 (83,90)	•	•	•	•
<b>10-år</b>	70 (66,74)	79 (74,83)	71 (66,75)	•	•	•	•	•	•	•	•	•
<b>Hovedstaden</b>												
<b>1-år</b>	94 (92,96)	94 (93,96)	95 (93,96)	94 (92,95)	95 (93,96)	95 (93,96)	96 (94,97)	96 (95,97)	96 (94,97)	96 (95,97)	96 (94,97)	96 (94,98)
<b>3-år</b>	84 (81,86)	86 (84,89)	87 (85,89)	85 (83,87)	87 (85,90)	87 (85,89)	90 (88,92)	89 (87,91)	89° (87,92)	89 (86,91)	•	•
<b>5-år</b>	78 (75,81)	80 (77,83)	79 (76,82)	77 (74,80)	82 (79,85)	82 (79,85)	86° (83,88)	84 (81,87)	•	•	•	•
<b>10-år</b>	68 (65,72)	71 (67,74)	70 (67,74)	•	•	•	•	•	•	•	•	•
<b>Sjælland</b>												
<b>1-år</b>	91 (88,94)	95 (92,97)	96 (93,97)	90 (87,93)	93 (90,95)	97 (95,99)	95 (93,97)	96 (94,98)	94 (91,96)	96 (94,98)	98° (96,100)	97 (94,99)
<b>3-år</b>	83 (79,87)	87 (83,90)	86 (82,89)	79 (75,83)	85 (82,89)	90 (86,93)	88 (84,91)	92 (89,95)	88 (85,91)	90 (86,93)	•	•
<b>5-år</b>	75 (71,80)	83 (78,86)	80 (75,83)	72 (68,77)	80 (76,84)	86 (81,90)	81 (77,85)	86 (82,90)	•	•	•	•
<b>10-år</b>	68 (63,73)	71 (66,76)	78 (72,83)	•	•	•	•	•	•	•	•	•

° Ændringen i fht. 1995-kohorten er statistisk signifikant på et 5 pct. niveau.

## Kræft i æggestokkene

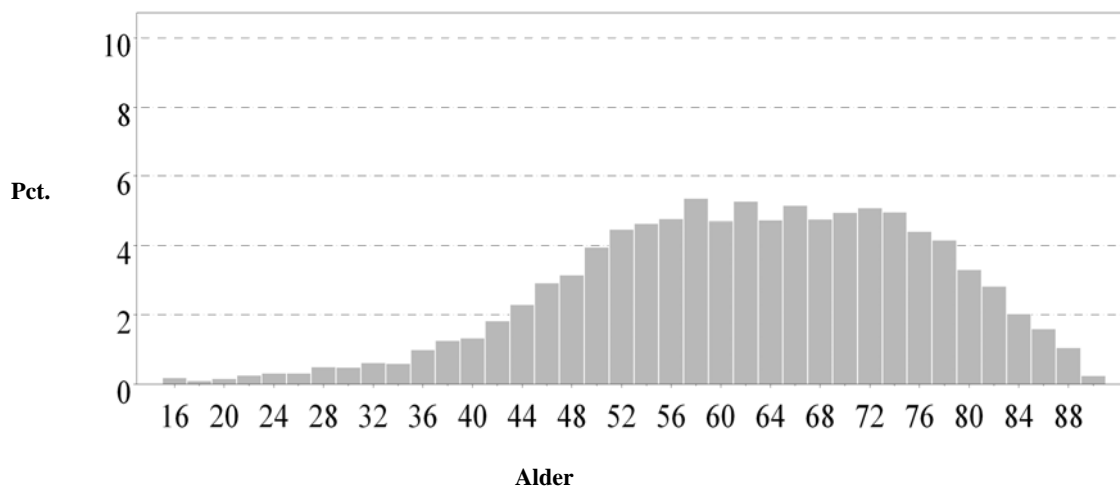
**Tabel 20** Antal patienter med kræft i æggestokkene opdelt på aldersklasse og diagnoseår

Diagnoseår	1995	1996	1997	1998	1999	2000	2001	2002	2003	2004	2005	2006	I alt
<b>Aldersklasse</b>													
< 30 år	15	10	12	14	18	18	9	15	12	6	12	13	<b>154</b>
30-39 år	40	31	41	38	30	18	32	27	21	14	20	18	<b>330</b>
40-49 år	112	81	90	76	84	65	90	81	68	55	71	55	<b>928</b>
50-59 år	173	151	147	160	150	144	158	146	138	128	148	115	<b>1 758</b>
60-69 år	153	157	148	169	151	154	122	150	135	139	151	170	<b>1 799</b>
70-79 år	138	161	160	166	141	159	133	158	125	94	116	120	<b>1 671</b>
80-89 år	58	58	81	58	51	47	55	52	58	58	57	60	<b>693</b>
<b>I alt</b>	<b>689</b>	<b>649</b>	<b>679</b>	<b>681</b>	<b>625</b>	<b>605</b>	<b>599</b>	<b>629</b>	<b>557</b>	<b>494</b>	<b>575</b>	<b>551</b>	<b>7 333</b>
Median	60	63	63	63	62	63	61	63	62	62	62	64	<b>62</b>
Gennemsnit	60	62	62	61	61	62	61	62	62	63	62	63	<b>62</b>
Minimum	20	15	18	16	17	15	16	15	15	16	15	16	<b>15</b>
Maksimum	89	88	89	89	89	88	88	89	89	89	89	89	<b>89</b>

**Tabel 21** Antal patienter med kræft i æggestokkene opdelt på regioner og diagnoseår

Diagnoseår	1995	1996	1997	1998	1999	2000	2001	2002	2003	2004	2005	2006	I alt
<b>Region</b>													
Nordjylland	77	73	83	81	81	67	75	93	65	55	85	55	<b>890</b>
Midtjylland	125	108	120	129	118	106	113	112	110	101	111	104	<b>1 357</b>
Syddanmark	157	124	142	130	152	133	124	99	128	108	128	137	<b>1 562</b>
Hovedstaden	219	218	241	233	195	207	175	221	153	149	158	163	<b>2 332</b>
Sjælland	111	126	93	108	79	92	112	104	101	81	93	92	<b>1 192</b>

**Figur 7** Aldersfordelingen i procent for patienter med kræft i æggestokkene



**Tabel 22 Observeret overlevelse i procent og 95 % sikkerhedsintervaller for patienter med kræft i æggestokkene opdelt på diagnoseår og år efter diagnose**

Diagnoseår	1995	1996	1997	1998	1999	2000	2001	2002	2003	2004	2005	2006
1-år	71 (68,75)	68 (65,72)	70 (66,73)	67 (63,70)	72 (68,75)	69 (65,72)	73 (69,76)	72 (68,75)	73 (69,76)	73 (68,76)	76 (73,80)	77 (72,81)
3-år	51 (48,55)	49 (45,53)	52 (48,55)	47 (43,51)	49 (45,52)	48 (44,52)	50 (46,54)	50 (46,54)	51 (47,55)	52 (47,56)	•	•
5-år	45 (42,49)	43 (40,47)	41 (38,45)	41 (37,45)	41 (37,45)	41 (37,45)	42 (38,45)	39 (35,43)	•	•	•	•
10-år	37 (33,40)	33 (29,37)	31 (29,35)	•	•	•	•	•	•	•	•	•

Den observerede overlevelse er kræftpatienternes sandsynlighed for at overleve en given tid efter diagnosen er stillet

**Tabel 23 Kræft i æggestokkene, observeret overlevelse i procent og 95 % sikkerhedsintervaller opdelt på bopælsregion, diagnoseår og år efter diagnose**

Diagnoseår	1995	1996	1997	1998	1999	2000	2001	2002	2003	2004	2005	2006
<b>Region</b>												
<b>Nordjylland</b>												
1-år	78 (67,86)	70 (58,79)	71 (60,80)	70 (59,79)	75 (64,83)	76 (64,84)	77 (66,85)	74 (64,82)	81 (70,89)	78 (65,87)	79 (68,86)	69 (50,82)
3-år	56 (44,66)	48 (36,58)	49 (38,59)	50 (39,61)	53 (42,63)	56 (44,67)	59 (47,69)	56 (45,65)	55 (42,66)	62 (46,74)	•	•
5-år	49 (38,60)	43 (32,54)	43 (32,53)	47 (36,57)	44 (33,55)	53 (41,64)	54 (42,64)	43 (32,53)	•	•	•	•
10-år	39 (28,50)	30 (20,40)	38 (27,48)	•	•	•	•	•	•	•	•	•
<b>Midtjylland</b>												
1-år	65 (56,73)	65 (56,73)	70 (61,78)	69 (60,76)	71 (62,78)	74 (65,82)	76 (67,83)	70 (60,77)	79 (70,86)	69 (59,77)	70 (61,78)	76 (63,85)
3-år	40 (32,49)	46 (37,55)	48 (39,57)	51 (42,59)	45 (36,54)	42 (33,51)	49 (40,58)	45 (36,54)	54 (44,62)	51 (40,60)	•	•
5-år	36 (28,45)	43 (33,52)	39 (30,48)	42 (33,50)	37 (28,46)	37 (27,46)	38 (29,47)	36 (27,46)	•	•	•	•
10-år	33 (25,41)	31 (23,40)	29 (21,38)	•	•	•	•	•	•	•	•	•
<b>Syddanmark</b>												
1-år	67 (59,74)	67 (58,74)	69 (60,76)	62 (53,70)	67 (59,74)	64 (56,72)	68 (59,75)	64 (54,73)	62 (53,70)	67 (58,75)	77 (69,84)	83 (74,89)
3-år	48 (40,56)	44 (35,53)	45 (37,53)	44 (36,53)	45 (37,53)	44 (35,52)	42 (33,50)	43 (33,52)	38 (30,47)	41 (30,51)	•	•
5-år	42 (35,50)	40 (31,49)	31 (24,39)	41 (33,50)	37 (30,45)	36 (28,45)	37 (29,46)	31 (22,41)	•	•	•	•
10-år	35 (28,42)	33 (25,41)	24 (17,32)	•	•	•	•	•	•	•	•	•



**Tabel 23 - fortsat**

Diagnoseår	1995	1996	1997	1998	1999	2000	2001	2002	2003	2004	2005	2006
<b>Hovedstaden</b>												
<b>1-år</b>	72 (66,78)	70 (64,76)	70 (64,75)	69 (63,75)	75 (68,80)	68 (61,74)	72 (65,78)	76 (70,81)	70 (62,77)	71 (63,78)	75 (68,81)	77 (68,83)
<b>3-år</b>	53 (46,59)	53 (46,59)	56 (50,62)	48 (41,54)	49 (42,56)	47 (40,54)	49 (41,56)	50 (43,56)	53 (45,61)	55 (46,63)	•	•
<b>5-år</b>	47 (40,53)	45 (39,52)	45 (39,52)	42 (36,48)	41 (34,48)	41 (34,47)	37 (30,44)	38 (31,45)	•	•	•	•
<b>10-år</b>	36 (30,43)	36 (30,43)	32 (26,38)	•	•	•	•	•	•	•	•	•
<b>Sjælland</b>												
<b>1-år</b>	77 (68,84)	68 (59,76)	67 (57,76)	63 (53,72)	72 (61,80)	67 (56,76)	75 (66,82)	71 (61,78)	79 (70,86)	83 (73,89)	83 (73,89)	74 (61,84)
<b>3-år</b>	63 (53,71)	52 (43,61)	55 (45,65)	41 (31,50)	54 (42,64)	54 (43,64)	56 (46,65)	55 (45,64)	59 (49,68)	55 (42,66)	•	•
<b>5-år</b>	53 (43,62)	44 (36,53)	49 (39,59)	34 (26,43)	49 (38,59)	46 (36,56)	49 (39,58)	46 (36,56)	•	•	•	•
<b>10-år</b>	41 (32,50)	31 (23,39)	37 (27,47)	•	•	•	•	•	•	•	•	•

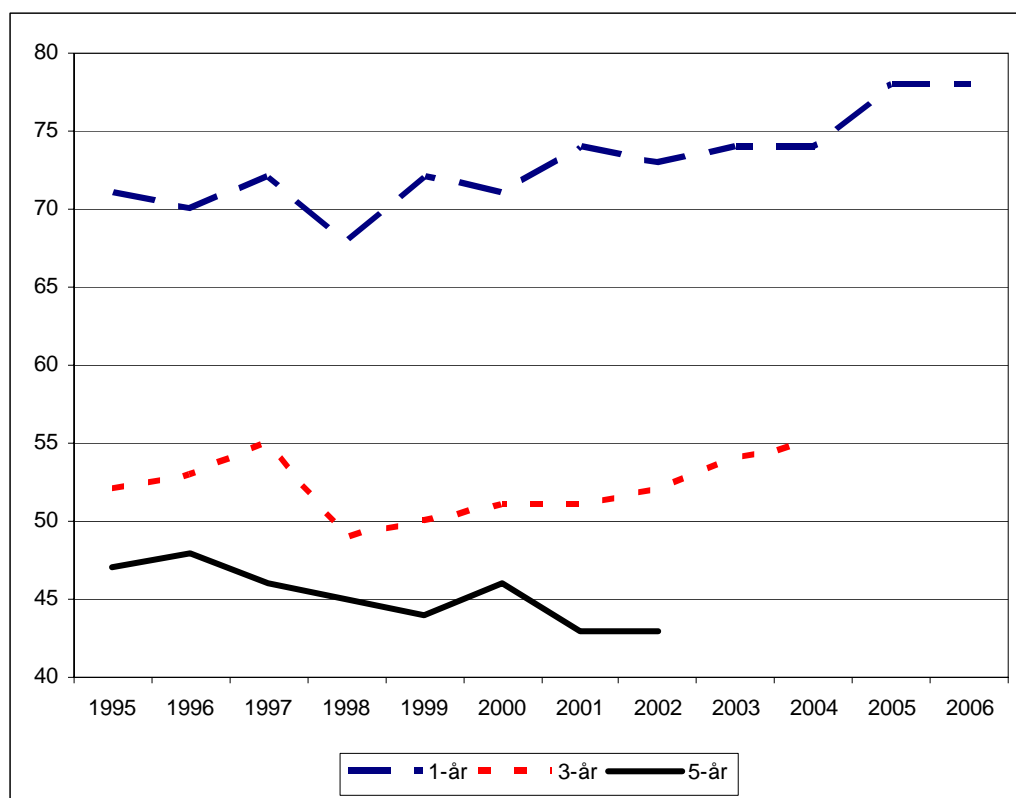
**Tabel 24 Relativ overlevelse i procent og 95 % sikkerhedsintervaller for patienter med kræft i æggestokkene opdelt på diagnoseår og år efter diagnose**

Diagnoseår	1995	1996	1997	1998	1999	2000	2001	2002	2003	2004	2005	2006
1-år	71 (67,74)	70 (67,73)	72 (69,75)	68 (65,71)	72 (69,75)	71 (67,74)	74 (70,77)	73 (70,76)	74 (71,78)	74 (70,78)	78° (74,81)	78 (74,82)
3-år	52 (48,56)	53 (49,56)	55 (51,59)	49 (45,53)	50 (46,54)	51 (47,55)	51 (47,55)	52 (49,56)	54 (50,58)	55 (51,60)	•	•
5-år	47 (43,50)	48 (45,52)	46 (42,50)	45 (41,48)	44 (40,47)	46 (42,49)	43 (40,47)	43 (39,46)	•	•	•	•
10-år	41 (37,45)	41 (37,45)	39 (35,44)	•	•	•	•	•	•	•	•	•

Den relative overlevelse er den observerede overlevelse blandt patienterne i forhold til den forventede overlevelse i en baggrunds-befolkning med samme køns- og alderssammensætning.

Ændringen i fht. 1995-kohorten er statistisk signifikant på et 5 pct. niveau.

**Figur 8 Relativ overlevelse for patienter med kræft i æggestokke**



Note: Signifikant forbedret 1 års relativ overlevelse 1995-2006

**Tabel 25 Kræft i æggestokkene, relativ overlevelse i procent og 95 % sikkerhedsintervaller opdelt på bopælsregion, diagnoseår og år efter diagnose**

Diagnoseår	1995	1996	1997	1998	1999	2000	2001	2002	2003	2004	2005	2006
<b>Region</b>												
<b>Nordjylland</b>												
<b>1-år</b>	71 (61,79)	68 (57,77)	72 (63,79)	71 (61,79)	76 (64,84)	72 (60,81)	77 (66,85)	76 (66,83)	83 (71,91)	81 (69,88)	77 (68,84)	69 (53,81)
<b>3-år</b>	53 (42,63)	46 (34,56)	49 (39,58)	51 (41,61)	52 (42,62)	49 (38,60)	57 (46,67)	59 (49,68)	55 (42,67)	68 (55,78)	•	•
<b>5-år</b>	48 (36,58)	43 (32,54)	44 (34,54)	49 (38,59)	46 (35,56)	47 (36,58)	52 (41,63)	48 (38,58)	•	•	•	•
<b>10-år</b>	39 (28,49)	29 (20,39)	45 (35,56)	•	•	•	•	•	•	•	•	•
<b>Midtjylland</b>												
<b>1-år</b>	65 (56,72)	62 (53,70)	71 (63,77)	69 (60,76)	73 (65,79)	76 (68,83)	75 (66,81)	68 (59,76)	79 (71,86)	70 (60,78)	71 (63,78)	77 (66,84)
<b>3-år</b>	41 (32,49)	45 (35,54)	51 (42,59)	53 (44,61)	49 (41,57)	46 (38,54)	50 (41,58)	46 (37,55)	56° (47,64)	54 (43,64)	•	•
<b>5-år</b>	37 (29,45)	43 (33,52)	43 (34,51)	45 (36,54)	42 (34,50)	40 (33,48)	37 (29,44)	40 (32,49)	•	•	•	•
<b>10-år</b>	38 (29,47)	31 (23,40)	36 (27,45)	•	•	•	•	•	•	•	•	•
<b>Syddanmark</b>												
<b>1-år</b>	66 (58,73)	67 (59,73)	71 (64,78)	64 (55,72)	66 (58,73)	68 (61,75)	71 (63,77)	66 (55,75)	63 (54,70)	69 (59,76)	79° (71,85)	87 (80,92)
<b>3-år</b>	47 (40,55)	48 (40,56)	50 (42,58)	48 (40,56)	47 (39,54)	50 (42,58)	45 (37,53)	50 (39,59)	39 (31,48)	44 (34,53)	•	•
<b>5-år</b>	42 (35,49)	46 (38,54)	34 (26,42)	47 (39,55)	41 (33,48)	44 (36,52)	42 (34,49)	40 (30,50)	•	•	•	•
<b>10-år</b>	37 (30,45)	43 (34,52)	30 (22,38)	•	•	•	•	•	•	•	•	•
<b>Hovedstaden</b>												
<b>1-år</b>	73 (66,78)	75 (69,80)	73 (67,78)	70 (64,75)	75 (69,80)	69 (63,75)	74 (67,80)	77 (71,82)	74 (67,80)	75 (68,80)	79 (73,84)	81 (73,87)
<b>3-år</b>	55 (48,61)	58 (52,65)	61 (54,67)	50 (43,56)	51 (44,58)	50 (43,56)	52 (45,59)	51 (45,58)	59 (51,66)	60 (52,68)	•	•
<b>5-år</b>	51 (44,57)	53 (46,60)	52 (45,58)	46 (39,52)	45 (37,52)	44 (37,51)	40 (34,47)	40 (34,46)	•	•	•	•
<b>10-år</b>	43 (37,50)	49 (42,57)	42 (35,49)	•	•	•	•	•	•	•	•	•
<b>Sjælland</b>												
<b>1-år</b>	75 (66,82)	71 (62,78)	70 (59,78)	68 (60,75)	71 (61,79)	64 (54,72)	71 (62,78)	74 (65,81)	78 (68,85)	80 (70,87)	81 (70,88)	77 (64,86)
<b>3-år</b>	63 (53,71)	55 (47,63)	60 (50,70)	45 (36,53)	54 (44,64)	54 (44,63)	52 (43,61)	60 (51,69)	60 (50,69)	55 (44,65)	•	•
<b>5-år</b>	53 (44,62)	49 (40,57)	56 (45,66)	39 (30,48)	51 (41,61)	47 (36,57)	48 (38,57)	53 (42,62)	•	•	•	•
<b>10-år</b>	44 (34,54)	36 (28,45)	49 (36,61)	•	•	•	•	•	•	•	•	•

° Ændringen i fht. 1995-kohorten er statistisk signifikant på et 5 pct. niveau.

## Livmoderhalskræft

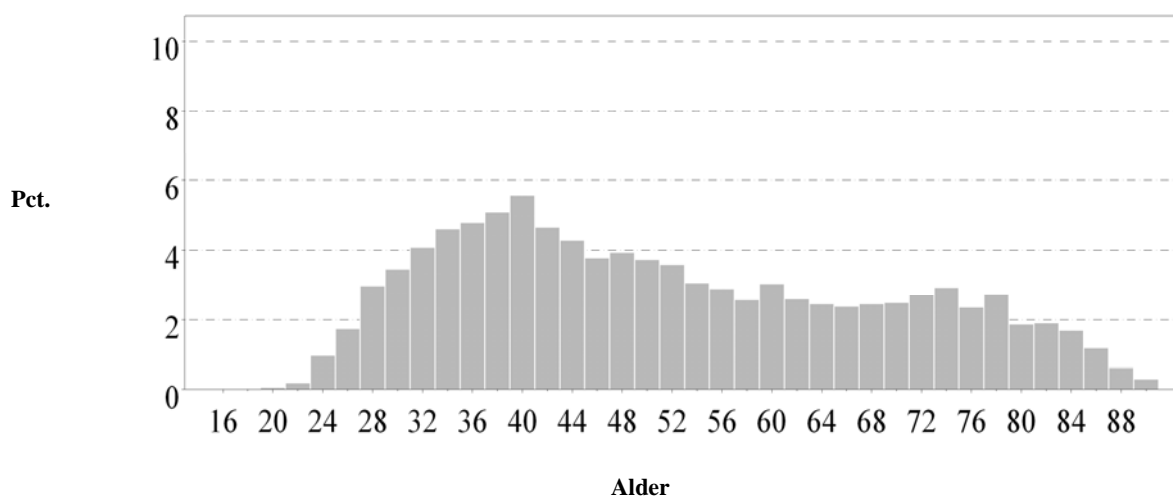
**Tabel 26** Antal patienter med livmoderhalskræft opdelt på aldersklasse og diagnoseår

Diagnoseår	1995	1996	1997	1998	1999	2000	2001	2002	2003	2004	2005	2006	I alt
<b>Aldersklasse</b>													
< 30 år	26	39	40	30	30	31	22	22	25	29	24	31	<b>349</b>
30-39 år	112	105	78	90	70	78	100	69	89	90	82	97	<b>1 061</b>
40-49 år	106	107	77	71	86	75	91	80	68	72	78	79	<b>990</b>
50-59 år	65	63	61	57	61	69	69	52	60	54	59	44	<b>714</b>
60-69 år	65	50	71	44	60	32	41	41	52	32	43	49	<b>580</b>
70-79 år	67	66	62	58	56	36	48	34	46	38	50	28	<b>589</b>
80-89 år	36	38	31	31	17	19	29	28	23	22	21	18	<b>313</b>
<b>I alt</b>	<b>477</b>	<b>468</b>	<b>420</b>	<b>381</b>	<b>380</b>	<b>340</b>	<b>400</b>	<b>326</b>	<b>363</b>	<b>337</b>	<b>358</b>	<b>346</b>	<b>4 596</b>
Median	49	48	51	49	50	48	48	49	49	46	48	44	<b>48</b>
Gennemsnit	52	51	53	52	52	50	51	52	52	50	51	49	<b>51</b>
Minimum	22	19	22	20	22	21	23	23	15	22	21	23	<b>15</b>
Maksimum	89	89	88	89	89	88	88	89	88	89	89	89	<b>89</b>

**Tabel 27** Antal patienter med livmoderhalskræft opdelt på regioner og diagnoseår

Diagnoseår	1995	1996	1997	1998	1999	2000	2001	2002	2003	2004	2005	2006	I alt
<b>Region</b>													
Nordjylland	46	48	54	46	41	27	53	34	27	26	29	31	<b>462</b>
<b>Region</b>													
Midtjylland	104	99	80	63	87	74	75	58	78	75	65	67	<b>925</b>
<b>Region</b>													
Syddanmark	105	86	70	78	61	72	76	73	64	66	78	80	<b>909</b>
<b>Region</b>													
Hovedstaden	139	137	139	121	139	109	127	111	124	109	135	117	<b>1 507</b>
<b>Region</b>													
Sjælland	83	98	77	73	52	58	69	50	70	61	51	51	<b>793</b>

**Figur 9** Aldersfordelingen i procent for patienter med livmoderhalskræft



**Tabel 28 Observeret overlevelse i procent og 95 % sikkerhedsintervaller for patienter med livmoderhalskræft opdelt på diagnoseår og år efter diagnose**

Diagnoseår	1995	1996	1997	1998	1999	2000	2001	2002	2003	2004	2005	2006
<b>1-år</b>	87 (84,90)	82 (78,85)	85 (81,88)	83 (79,87)	85 (81,88)	86 (82,90)	87 (83,90)	83 (79,87)	84 (79,87)	84 (80,88)	84 (80,87)	88 (79,89)
<b>3-år</b>	74 (70,78)	68 (63,72)	68 (64,73)	70 (65,74)	70 (65,75)	75 (70,79)	74 (70,78)	71 (65,75)	68 (63,73)	74 (68,78)	•	•
<b>5-år</b>	66 (62,71)	64 (59,68)	65 (60,69)	65 (60,69)	63 (57,67)	71 (66,75)	70 (66,74)	65 (59,70)	•	•	•	•
<b>10-år</b>	59 (54,63)	58 (53,62)	57 (52,62)	•	•	•	•	•	•	•	•	•

Den observerede overlevelse er kræftpatienternes sandsynlighed for at overleve en given tid efter diagnosen er stillet

**Tabel 29 Livmoderhalskræft, observeret overlevelse i procent og 95 % sikkerhedsintervaller opdelt på bopælsregion, diagnoseår og år efter diagnose**

Diagnoseår	1995	1996	1997	1998	1999	2000	2001	2002	2003	2004	2005	2006
<b>Region</b>												
<b>Nordjylland</b>												
<b>1-år</b>	96 (84,99)	92 (79,97)	91 (79,96)	91 (78,97)	83 (67,91)	81 (61,92)	92 (81,97)	82 (65,92)	89 (69,96)	84 (64,94)	82 (63,92)	69 (41,86)
<b>3-år</b>	80 (66,89)	79 (65,88)	74 (60,84)	80 (66,89)	73 (57,84)	67 (46,81)	83 (70,91)	64 (46,78)	74 (53,87)	75 (51,88)	•	•
<b>5-år</b>	70 (54,81)	75 (60,85)	68 (54,79)	72 (56,82)	66 (49,78)	63 (42,78)	75 (62,85)	58 (39,73)	•	•	•	•
<b>10-år</b>	63 (48,75)	71 (56,82)	66 (52,77)	•	•	•	•	•	•	•	•	•
<b>Midtjylland</b>												
<b>1-år</b>	91 (84,95)	79 (69,86)	82 (71,88)	83 (71,90)	90 (81,95)	82 (72,89)	83 (72,90)	86 (74,93)	90 (81,95)	84 (73,90)	88 (77,94)	87 (68,95)
<b>3-år</b>	82 (73,88)	65 (54,73)	65 (54,74)	73 (60,82)	68 (57,76)	69 (57,78)	78 (66,85)	74 (61,84)	72 (60,80)	74 (63,83)	•	•
<b>5-år</b>	75 (65,82)	56 (45,65)	63 (51,72)	65 (52,75)	62 (51,71)	68 (56,77)	75 (63,83)	72 (59,82)	•	•	•	•
<b>10-år</b>	70 (60,78)	49 (39,59)	54 (43,65)	•	•	•	•	•	•	•	•	•
<b>Syddanmark</b>												
<b>1-år</b>	87 (79,92)	86 (77,92)	90 (80,95)	83 (73,90)	89 (77,94)	85 (74,91)	86 (75,92)	77 (65,85)	83 (71,90)	76 (63,84)	85 (74,91)	95 (77,99)
<b>3-år</b>	76 (67,83)	70 (59,78)	74 (62,83)	69 (57,78)	71 (58,80)	75 (63,83)	74 (62,82)	61 (48,71)	72 (59,81)	69 (57,79)	•	•
<b>5-år</b>	68 (58,76)	65 (54,74)	73 (61,82)	60 (48,70)	59 (46,70)	67 (54,76)	72 (61,81)	55 (42,66)	•	•	•	•
<b>10-år</b>	58 (48,67)	58 (47,68)	61 (48,71)	•	•	•	•	•	•	•	•	•

**Tabel 29 - fortsat**

Diagnoseår	1995	1996	1997	1998	1999	2000	2001	2002	2003	2004	2005	2006
<b>Hovedstaden</b>												
<b>1-år</b>	81 (74,87)	79 (72,85)	80 (73,86)	82 (74,88)	83 (76,88)	91 (84,95)	87 (79,91)	86 (78,91)	81 (73,87)	87 (79,92)	84 (76,89)	81 (69,88)
<b>3-år</b>	65 (57,73)	64 (55,71)	62 (53,69)	67 (58,74)	70 (61,77)	80 (71,86)	67 (58,74)	73 (64,80)	67 (58,74)	73 (62,81)	•	•
<b>5-år</b>	58 (50,66)	63 (54,70)	57 (48,64)	63 (54,71)	62 (53,69)	76 (67,83)	62 (53,70)	66 (56,74)	•	•	•	•
<b>10-år</b>	51 (42,59)	58 (49,66)	51 (42,59)	•	•	•	•	•	•	•	•	•
<b>Sjælland</b>												
<b>1-år</b>	89 (80,94)	80 (70,86)	87 (77,93)	82 (71,89)	82 (69,90)	88 (76,94)	88 (78,94)	84 (70,92)	80 (68,87)	90 (79,95)	80 (66,89)	89 (76,96)
<b>3-år</b>	74 (63,82)	68 (58,77)	75 (64,83)	67 (55,77)	73 (59,83)	78 (65,86)	78 (66,86)	80 (66,89)	60 (48,70)	79 (64,88)	•	•
<b>5-år</b>	65 (54,74)	66 (56,75)	71 (60,80)	67 (55,77)	67 (53,78)	74 (61,84)	74 (62,83)	74 (60,84)	•	•	•	•
<b>10-år</b>	55 (44,65)	59 (49,68)	63 (51,73)	•	•	•	•	•	•	•	•	•

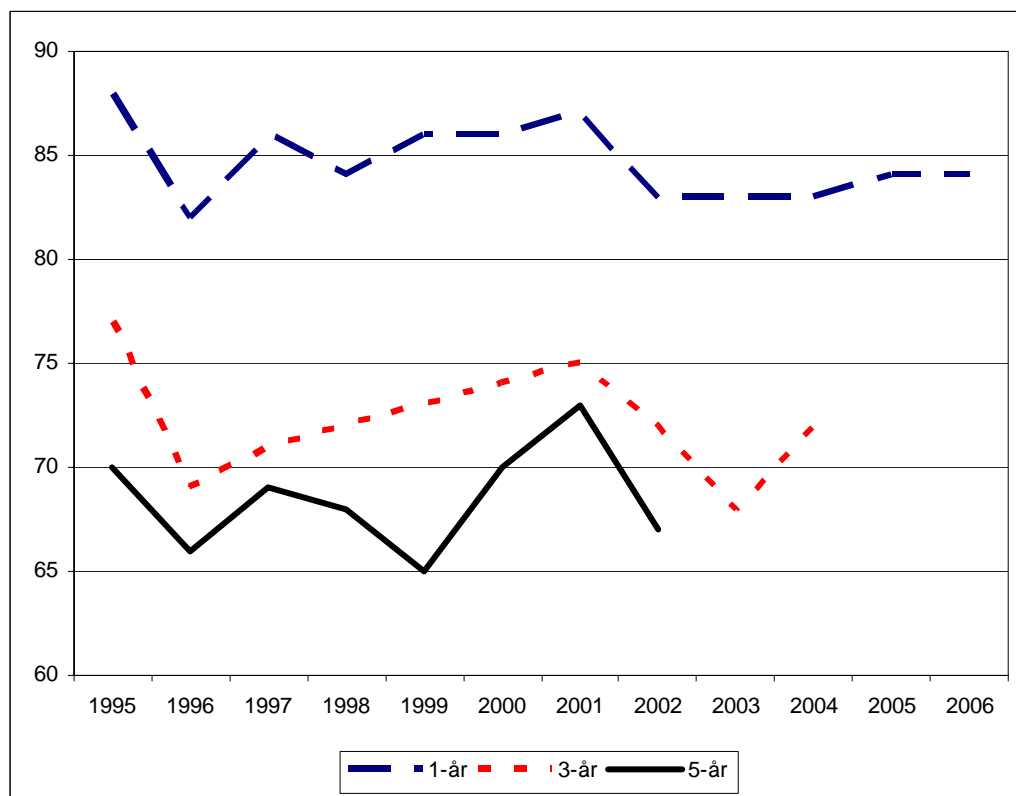
**Tabel 30 Relativ overlevelse i procent og 95 % sikkerhedsintervaller for patienter med livmoderhalskræft opdelt på diagnoseår og år efter diagnose**

Diagnoseår	1995	1996	1997	1998	1999	2000	2001	2002	2003	2004	2005	2006
<b>1-år</b>	88 (85,91)	82 (79,86)	86 (82,89)	84 (81,88)	86 (82,89)	86 (81,89)	87 (83,90)	83 (78,87)	83 (79,87)	83 (78,86)	84° (80,87)	84 (78,89)
<b>3-år</b>	77 (73,80)	69 (65,73)	71 (67,75)	72 (68,76)	73 (68,77)	74 (69,78)	75 (71,79)	72 (67,76)	68° (63,72)	72 (67,76)	•	•
<b>5-år</b>	70 (66,73)	66 (62,70)	69 (64,73)	68 (63,72)	65 (60,69)	70 (65,75)	73 (68,77)	67 (62,72)	•	•	•	•
<b>10-år</b>	65 (61,69)	64 (59,68)	66 (61,71)	•	•	•	•	•	•	•	•	•

Den relative overlevelse er den observerede overlevelse blandt patienterne i forhold til den forventede overlevelse i en baggrunds-befolkning med samme køns- og alderssammensætning.

Ændringen i fht. 1995-kohorten er statistisk signifikant på et 5 pct. niveau.

**Figur 10 Relativ overlevelse for kvinder med livmoderhalskræft**



Note: Signifikant forværret 1 års relativ overlevelse 1995-2005 og signifikant forværret 3 års relativ overlevelse 1995-2003.

**Tabel 31 Livmoderhalskræft, relativ overlevelse i procent og 95 % sikkerhedsintervaller opdelt på bopælsregion, diagnoseår og år efter diagnose**

Diagnoseår	1995	1996	1997	1998	1999	2000	2001	2002	2003	2004	2005	2006
<b>Region</b>												
<b>Nordjylland</b>												
<b>1-år</b>	96 (84,100)	88 (76,94)	88 (79,94)	94 (86,98)	86 (74,93)	87 (74,94)	94 (84,98)	87 (76,93)	90 (78,96)	82 (72,89)	81° (67,90)	75 (61,84)
<b>3-år</b>	79 (64,89)	79 (64,89)	72 (59,81)	87 (77,94)	72 (60,81)	78 (69,85)	83 (67,93)	70 (52,83)	68 (55,78)	73 (60,83)	•	•
<b>5-år</b>	72 (55,85)	78 (63,89)	67 (53,78)	82 (71,90)	66 (55,75)	77 (68,84)	77 (61,88)	67 (49,80)	•	•	•	•
<b>10-år</b>	77 (58,93)	86 (68,98)	70 (55,82)	•	•	•	•	•	•	•	•	•
<b>Midtjylland</b>												
<b>1-år</b>	91 (83,96)	81 (72,87)	82 (73,89)	87 (77,93)	84 (77,90)	80 (71,86)	82 (72,89)	82 (68,90)	86 (74,93)	83 (73,90)	80° (71,87)	89 (74,96)
<b>3-år</b>	80 (73,86)	68 (58,76)	68 (58,76)	81 (71,88)	64 (54,73)	66 (56,75)	81 (70,89)	72 (60,82)	66° (55,75)	75 (64,83)	•	•
<b>5-år</b>	74 (67,80)	61 (51,70)	67 (57,76)	72 (61,80)	59 (48,68)	66 (55,75)	82 (71,91)	71 (59,81)	•	•	•	•
<b>10-år</b>	72 (64,79)	61 (50,71)	60 (50,69)	•	•	•	•	•	•	•	•	•
<b>Syddanmark</b>												
<b>1-år</b>	87 (79,92)	87 (78,93)	86 (79,90)	82 (72,89)	92 (83,97)	86 (76,92)	86 (76,93)	79 (68,86)	84 (75,91)	75 (66,83)	85 (76,92)	91 (87,94)
<b>3-år</b>	78 (69,85)	72 (62,80)	71 (60,80)	67 (57,76)	75 (63,84)	77 (67,85)	74 (62,83)	64 (53,73)	74 (63,82)	71 (61,79)	•	•
<b>5-år</b>	70 (60,78)	68 (59,76)	71 (60,80)	59 (48,68)	64 (53,74)	71 (60,79)	75 (62,84)	59 (48,70)	•	•	•	•
<b>10-år</b>	61 (52,70)	63 (54,72)	64 (51,75)	•	•	•	•	•	•	•	•	•
<b>Hovedstaden</b>												
<b>1-år</b>	84 (77,89)	81 (74,86)	84 (77,89)	84 (77,89)	86 (79,90)	91 (82,95)	89 (82,93)	87 (80,93)	83 (76,88)	82 (74,88)	83 (76,88)	81 (71,88)
<b>3-år</b>	70 (63,76)	67 (60,73)	71 (64,77)	69 (61,76)	74 (66,81)	76 (67,83)	70 (62,77)	77 (67,84)	69 (61,76)	68 (61,75)	•	•
<b>5-år</b>	64 (57,70)	66 (59,72)	68 (61,74)	67 (58,75)	67 (59,75)	73 (64,80)	66 (58,73)	72 (63,81)	•	•	•	•
<b>10-år</b>	59 (51,66)	64 (57,71)	69 (61,76)	•	•	•	•	•	•	•	•	•
<b>Sjælland</b>												
<b>1-år</b>	90 (82,95)	75 (65,83)	87 (76,93)	82 (70,89)	82 (66,91)	79 (68,87)	88 (78,94)	81 (64,91)	78 (68,85)	87 (77,93)	80 (68,88)	88 (71,96)
<b>3-år</b>	77 (67,85)	63 (54,71)	71 (61,79)	66 (54,75)	75 (60,86)	66 (59,72)	77 (64,87)	79 (61,90)	60° (52,67)	75 (62,84)	•	•
<b>5-år</b>	71 (61,79)	62 (53,70)	67 (57,75)	67 (55,77)	63 (49,75)	63 (55,70)	76 (62,86)	70 (56,80)	•	•	•	•
<b>10-år</b>	58 (49,67)	57 (48,66)	61 (51,70)	•	•	•	•	•	•	•	•	•

°Ændringen i fht. 1995-kohorten er statistisk signifikant på et 5 pct. niveau.



## Livmoderkraft

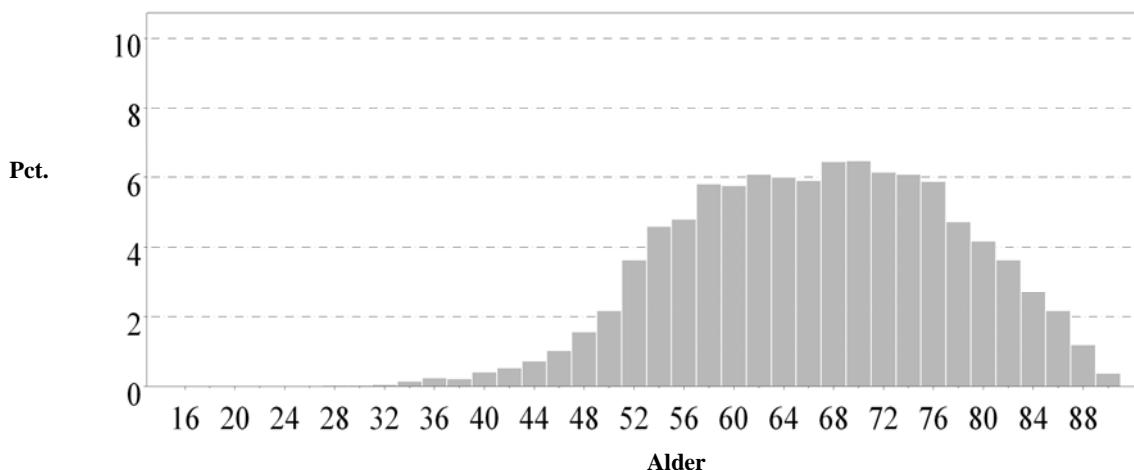
**Tabel 32** Antal patienter med livmoderkraft opdelt på aldersklasse og diagnoseår

Diagnoseår	1995	1996	1997	1998	1999	2000	2001	2002	2003	2004	2005	2006	I alt
<b>Aldersklasse</b>													
< 40 år	5	9	5	7	10	6	5	4	5	5	4	9	<b>73</b>
40-49 år	32	29	33	30	34	20	30	26	26	23	25	27	<b>335</b>
50-59 år	108	119	125	119	127	134	145	134	133	136	155	125	<b>1 560</b>
60-69 år	206	160	168	174	148	149	164	158	164	177	189	202	<b>2 059</b>
70-79 år	177	179	175	171	185	155	173	142	140	150	148	126	<b>1 921</b>
80-89 år	69	51	63	63	54	77	75	62	75	86	65	76	<b>816</b>
<b>I alt</b>	<b>597</b>	<b>547</b>	<b>569</b>	<b>564</b>	<b>558</b>	<b>541</b>	<b>592</b>	<b>526</b>	<b>543</b>	<b>577</b>	<b>585</b>	<b>565</b>	<b>6 764</b>
<b>Median</b>	68	67	67	67	66	68	67	66	66	67	65	65	<b>67</b>
<b>Gennemsnit</b>	67	66	66	66	66	67	66	66	66	67	66	66	<b>66</b>
<b>Minimum</b>	22	33	30	29	33	33	36	28	26	34	36	16	<b>16</b>
<b>Maksimum</b>	89	89	89	89	88	89	89	89	89	89	88	89	<b>89</b>

**Tabel 33** Antal patienter med livmoderkraft opdelt på regioner og diagnoseår

Diagnoseår	1995	1996	1997	1998	1999	2000	2001	2002	2003	2004	2005	2006	I alt
<b>Region</b>													
Nordjylland	74	56	66	53	66	66	54	61	55	55	81	74	<b>761</b>
<b>Region</b>													
Midtjylland	101	93	100	99	99	116	102	94	117	111	112	116	<b>1 260</b>
<b>Region</b>													
Syddanmark	133	123	115	131	145	88	139	123	109	149	126	140	<b>1 521</b>
<b>Region</b>													
Hovedstaden	209	184	194	197	179	179	192	170	180	169	163	153	<b>2 169</b>
<b>Region</b>													
Sjælland	80	91	94	84	69	92	105	78	82	93	103	82	<b>1 053</b>

**Figur 11** Aldersfordelingen i procent for patienter med livmoderkraft



**Tabel 34 Observeret overlevelse i procent og 95 % sikkerhedsintervaller for patienter med livmoderkræft opdelt på diagnoseår og år efter diagnose**

Diagnoseår	1995	1996	1997	1998	1999	2000	2001	2002	2003	2004	2005	2006
<b>1-år</b>	87 (84,90)	89 (86,91)	90 (87,92)	88 (85,90)	89 (86,92)	88 (85,91)	88 (85,91)	90 (87,93)	89 (87,92)	88 (85,90)	88 (85,91)	90 (86,92)
<b>3-år</b>	78 (74,81)	77 (74,81)	79 (75,82)	78 (74,81)	80 (76,83)	78 (74,81)	77 (74,80)	79 (75,82)	79 (75,82)	76 (72,80)	•	•
<b>5-år</b>	71 (68,75)	73 (69,76)	72 (68,76)	73 (69,76)	73 (69,76)	72 (68,75)	72 (68,75)	71 (66,75)	•	•	•	•
<b>10-år</b>	56 (52,60)	58 (54,62)	59 (54,63)	•	•	•	•	•	•	•	•	•

Den observerede overlevelse er kræftpatienternes sandsynlighed for at overleve en given tid efter diagnosen er stillet

**Tabel 35 Livmoderkræft, observeret overlevelse i procent og 95 % sikkerhedsintervaller opdelt på bopælsregion, diagnoseår og år efter diagnose**

Diagnoseår	1995	1996	1997	1998	1999	2000	2001	2002	2003	2004	2005	2006
<b>Region</b>												
<b>Nordjylland</b>												
<b>1-år</b>	89 (80,94)	89 (78,95)	88 (77,94)	89 (76,95)	85 (73,91)	97 (88,99)	87 (75,94)	90 (79,95)	93 (82,97)	87 (75,94)	89 (80,94)	85 (69,93)
<b>3-år</b>	84 (73,90)	70 (56,80)	76 (64,85)	76 (62,85)	79 (67,87)	91 (81,96)	78 (64,87)	79 (66,87)	80 (67,88)	75 (61,85)	•	•
<b>5-år</b>	69 (57,78)	64 (50,75)	71 (59,81)	72 (58,82)	74 (62,83)	83 (72,90)	76 (62,85)	72 (58,82)	•	•	•	•
<b>10-år</b>	60 (47,70)	57 (43,69)	65 (53,75)	•	•	•	•	•	•	•	•	•
<b>Midtjylland</b>												
<b>1-år</b>	88 (80,93)	92 (85,96)	87 (79,92)	83 (74,89)	93 (86,97)	87 (79,92)	86 (78,92)	86 (77,92)	91 (84,95)	90 (83,94)	89 (82,94)	91 (82,95)
<b>3-år</b>	76 (67,83)	82 (72,88)	81 (72,87)	75 (65,82)	82 (73,88)	76 (67,83)	73 (64,81)	79 (69,86)	80 (72,86)	75 (65,82)	•	•
<b>5-år</b>	71 (61,79)	78 (69,86)	70 (60,78)	70 (60,78)	78 (68,85)	71 (61,78)	68 (58,77)	69 (58,78)	•	•	•	•
<b>10-år</b>	56 (46,65)	62 (52,71)	62 (52,71)	•	•	•	•	•	•	•	•	•
<b>Syddanmark</b>												
<b>1-år</b>	92 (86,96)	90 (83,94)	91 (84,95)	86 (79,91)	91 (85,95)	84 (75,90)	86 (79,91)	95 (89,98)	90 (82,94)	88 (81,92)	89 (82,93)	95 (88,98)
<b>3-år</b>	84 (77,89)	82 (74,88)	75 (66,82)	79 (70,85)	83 (76,89)	75 (65,83)	76 (68,82)	80 (72,86)	80 (71,86)	77 (68,83)	•	•
<b>5-år</b>	81 (73,87)	76 (67,82)	66 (57,74)	75 (66,81)	76 (69,83)	68 (57,77)	72 (64,79)	73 (64,81)	•	•	•	•
<b>10-år</b>	64 (55,71)	63 (54,71)	54 (44,63)	•	•	•	•	•	•	•	•	•
<b>Hovedstaden</b>												
<b>1-år</b>	86 (81,90)	87 (82,91)	91 (86,94)	91 (86,94)	89 (83,93)	90 (85,94)	88 (83,92)	90 (84,94)	88 (83,92)	89 (84,93)	85 (78,89)	86 (78,92)
<b>3-år</b>	76 (69,81)	77 (70,82)	81 (75,86)	82 (76,87)	79 (72,84)	79 (72,84)	79 (73,84)	77 (70,83)	77 (70,82)	80 (72,85)	•	•
<b>5-år</b>	71 (64,76)	71 (64,77)	76 (70,82)	76 (69,81)	67 (60,73)	70 (63,76)	73 (66,79)	70 (62,76)	•	•	•	•
<b>10-år</b>	53 (46,60)	58 (51,65)	56 (48,63)	•	•	•	•	•	•	•	•	•

**Tabel 35 - fortsat**

Diagnoseår	1995	1996	1997	1998	1999	2000	2001	2002	2003	2004	2005	2006
<b>Sjælland</b>												
<b>1-år</b>	80 (69,87)	87 (78,92)	93 (85,96)	88 (79,93)	86 (75,92)	83 (73,89)	93 (87,97)	88 (79,94)	88 (78,93)	84 (75,90)	92 (85,96)	89 (78,94)
<b>3-år</b>	67 (56,76)	74 (63,81)	79 (69,86)	70 (59,79)	75 (63,84)	74 (64,82)	78 (69,85)	79 (69,87)	80 (70,87)	70 (59,79)	•	•
<b>5-år</b>	59 (47,68)	70 (60,79)	73 (63,81)	68 (57,77)	69 (57,79)	71 (60,79)	72 (62,79)	70 (58,79)	•	•	•	•
<b>10-år</b>	50 (39,60)	48 (38,58)	62 (51,71)	•	•	•	•	•	•	•	•	•

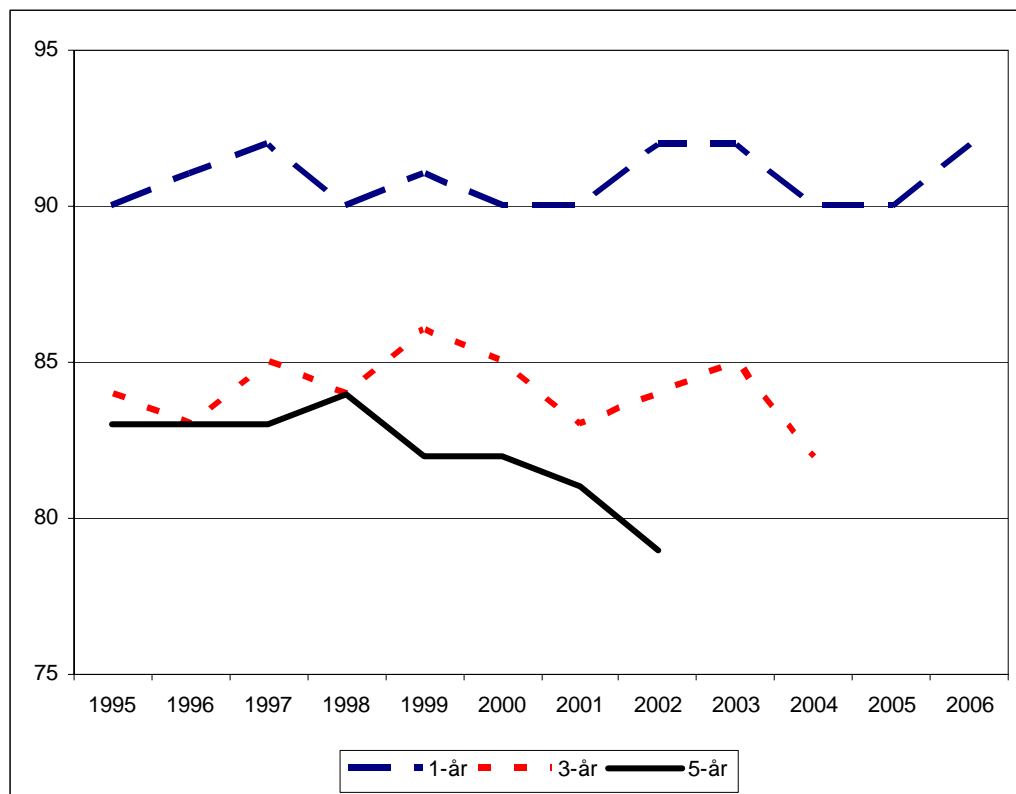
**Tabel 36 Relativ overlevelse i procent og 95 % sikkerhedsintervaller for patienter med livmoderkræft opdelt på diagnoseår og år efter diagnose**

Diagnoseår	1995	1996	1997	1998	1999	2000	2001	2002	2003	2004	2005	2006
<b>1-år</b>	90 (87,92)	91 (88,93)	92 (90,95)	90 (87,92)	91 (88,94)	90 (87,93)	90 (87,92)	92 (89,94)	92 (89,94)	90 (87,92)	90 (87,92)	92 (88,95)
<b>3-år</b>	84 (81,88)	83 (79,86)	85 (82,89)	84 (80,87)	86 (82,89)	85 (81,88)	83 (79,86)	84 (80,87)	85 (81,88)	82 (78,86)	•	•
<b>5-år</b>	83 (79,87)	83 (78,87)	83 (79,87)	84 (79,88)	82 (78,86)	82 (78,87)	81 (77,85)	79 (75,84)	•	•	•	•
<b>10-år</b>	80 (74,85)	80 (75,86)	82 (76,87)	•	•	•	•	•	•	•	•	•

Den relative overlevelse er den observerede overlevelse blandt patienterne i forhold til den forventede overlevelse i en baggrunds-befolkning med samme køns- og alderssammensætning.

Ændringen i fht. 1995-kohorten er statistisk signifikant på et 5 pct. niveau.

**Figur 12 Relativ overlevelse for kvinder med livmoderkræft**



Note: Ændringerne er ikke statistisk signifikante.

**Tabel 37 Livmoderkræft, relativ overlevelse i procent og 95 % sikkerhedsintervaller opdelt på bopælsregion, diagnoseår og år efter diagnose**

Diagnoseår	1995	1996	1997	1998	1999	2000	2001	2002	2003	2004	2005	2006
<b>Region</b>												
<b>Nordjylland</b>												
<b>1-år</b>	91 (81,96)	89 (78,96)	89 (78,96)	90 (81,96)	85 (73,93)	93 (88,96)	90 (76,97)	89 (81,94)	94 (84,99)	89 (79,95)	90 (80,95)	87 (73,94)
<b>3-år</b>	90 (79,98)	73 (60,83)	81 (69,90)	81 (67,90)	83 (70,92)	92 (84,98)	85 (69,95)	77 (63,87)	86 (72,95)	79 (64,89)	•	•
<b>5-år</b>	79 (67,88)	72 (58,83)	80 (66,90)	80 (64,92)	82 (68,93)	90 (80,98)	87 (69,98)	74 (58,87)	•	•	•	•
<b>10-år</b>	80 (65,93)	80 (63,95)	88 (71,102)	•	•	•	•	•	•	•	•	•
<b>Midtjylland</b>												
<b>1-år</b>	89 (82,94)	95 (87,98)	87 (78,93)	84 (75,90)	95 (87,99)	89 (81,94)	87 (78,92)	88 (80,94)	91 (84,96)	90 (82,95)	90 (83,95)	93 (84,98)
<b>3-år</b>	82 (72,90)	88 (79,95)	85 (75,92)	80 (70,87)	86 (76,93)	82 (73,89)	77 (67,84)	84 (75,91)	84 (76,91)	79 (68,87)	•	•
<b>5-år</b>	82 (71,90)	92 (82,99)	75 (65,84)	78 (68,86)	87 (76,95)	81 (71,89)	74 (64,83)	78 (67,87)	•	•	•	•
<b>10-år</b>	78 (65,89)	87 (74,98)	82 (69,94)	•	•	•	•	•	•	•	•	•
<b>Syddanmark</b>												
<b>1-år</b>	95 (89,98)	92 (86,96)	93 (86,97)	88 (81,93)	93 (86,96)	85 (76,92)	87 (80,92)	97 (92,100)	91 (83,95)	89 (83,94)	88 (81,93)	98 (92,101)
<b>3-år</b>	92 (84,97)	89 (80,95)	80 (71,87)	86 (77,92)	88 (81,94)	78 (68,86)	80 (72,87)	86 (77,92)	84 (75,91)	83 (75,90)	•	•
<b>5-år</b>	95 (86,101)	87 (77,94)	74 (65,82)	86 (77,94)	86 (77,93)	75 (64,85)	80 <sup>o</sup> (71,88)	82 (72,90)	•	•	•	•
<b>10-år</b>	87 (76,96)	92 (79,103)	74 (63,85)	•	•	•	•	•	•	•	•	•
<b>Hovedstaden</b>												
<b>1-år</b>	89 (84,93)	89 (83,93)	94 (89,97)	93 (88,97)	92 (87,95)	93 (88,97)	91 (85,94)	92 (86,95)	91 (86,94)	92 (86,95)	85 (78,90)	89 (80,94)
<b>3-år</b>	84 (77,89)	81 (74,87)	90 (84,95)	90 (83,95)	86 (79,92)	87 (80,92)	86 (80,91)	83 (76,89)	83 (77,89)	88 (80,94)	•	•
<b>5-år</b>	84 (77,91)	80 (72,86)	91 (83,96)	89 (81,95)	78 (70,85)	83 (75,89)	84 (77,90)	79 (70,87)	•	•	•	•
<b>10-år</b>	81 (71,90)	77 (68,86)	80 (71,89)	•	•	•	•	•	•	•	•	•
<b>Sjælland</b>												
<b>1-år</b>	77 (66,85)	87 (78,93)	94 (86,98)	89 (80,94)	88 (78,94)	84 (75,90)	95 (88,99)	91 (83,95)	88 (78,94)	81 (74,87)	93 <sup>o</sup> (86,98)	89 (77,95)
<b>3-år</b>	63 (54,72)	76 (65,85)	85 (75,93)	74 (62,83)	81 (69,90)	79 (68,87)	84 (74,91)	84 (73,92)	83 <sup>o</sup> (71,91)	72 (61,81)	•	•
<b>5-år</b>	58 (48,67)	78 (66,88)	85 (73,94)	75 (63,86)	79 (66,90)	80 (68,89)	81 <sup>o</sup> (70,89)	76 (63,87)	•	•	•	•
<b>10-år</b>	58 (46,68)	61 (49,73)	88 (74,100)	•	•	•	•	•	•	•	•	•

<sup>o</sup> Ændringen i fht. 1995-kohorten er statistisk signifikant på et 5 pct. niveau.

## Tyktarmskræft

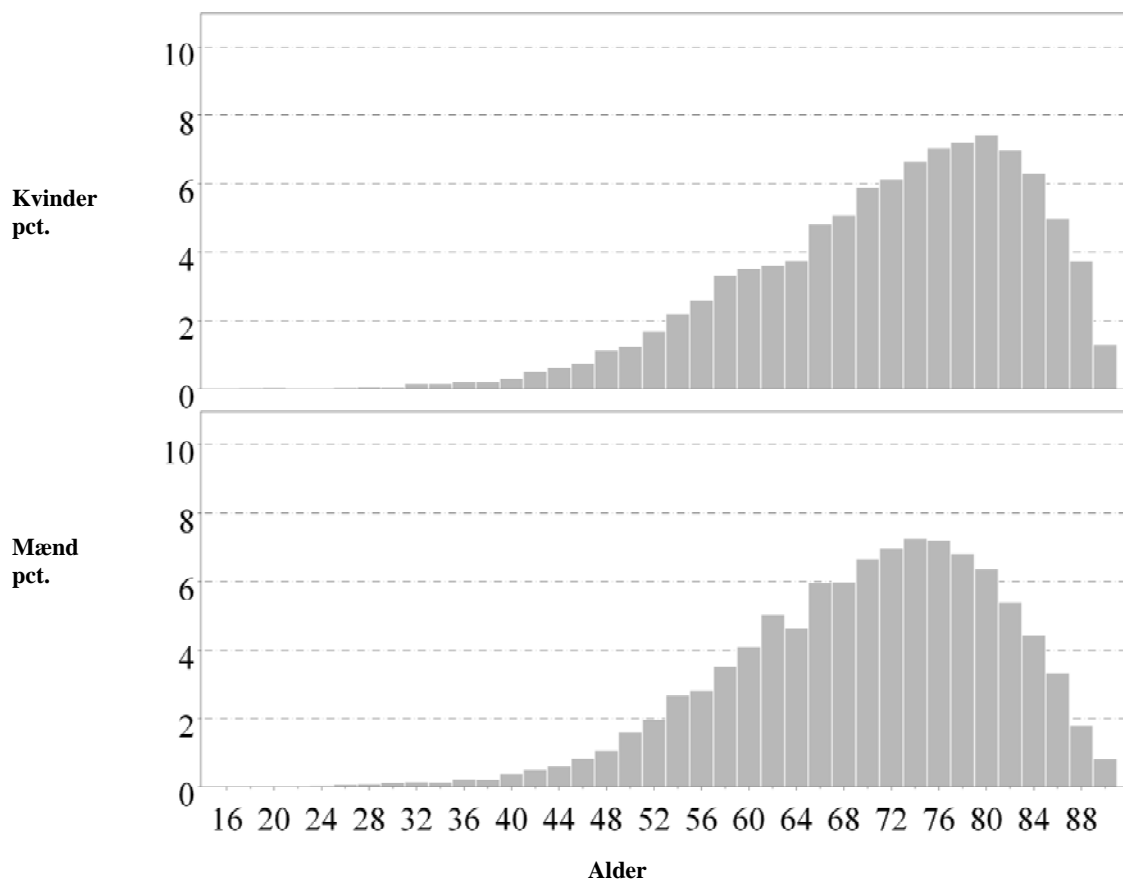
**Tabel 38** Antal patienter med tyktarmskræft opdelt på aldersklasse og diagnoseår

Diagnoseår	1995	1996	1997	1998	1999	2000	2001	2002	2003	2004	2005	2006	I alt
<b>Kvinder</b>	1 007	973	1 077	955	1 027	966	955	1 000	996	998	1 079	1 057	<b>12 090</b>
<b>Mænd</b>	889	926	936	983	1 005	917	1 032	1 038	1 015	1 098	1 123	1 177	<b>12 139</b>
<b>Aldersklasse</b>													
< 40 år	18	23	27	25	27	19	27	22	27	16	32	24	<b>287</b>
40-49 år	87	92	80	70	81	83	74	61	67	71	80	92	<b>938</b>
50-59 år	245	230	255	254	266	245	306	273	265	268	262	276	<b>3 145</b>
60-69 år	471	427	504	482	454	442	492	473	501	522	574	598	<b>5 940</b>
70-79 år	638	683	708	654	746	656	673	741	654	748	743	701	<b>8 345</b>
80-89 år	437	444	439	453	458	438	415	468	497	471	511	543	<b>5 574</b>
<b>I alt</b>	<b>1 896</b>	<b>1 899</b>	<b>2 013</b>	<b>1 938</b>	<b>2 032</b>	<b>1 883</b>	<b>1 987</b>	<b>2 038</b>	<b>2 011</b>	<b>2 096</b>	<b>2 202</b>	<b>2 234</b>	<b>24 229</b>
<b>Median</b>	72	72	72	72	72	72	71	72	72	72	72	71	<b>72</b>
<b>Gennemsnit</b>	70	70	70	70	70	70	69	70	70	70	70	70	<b>70</b>
<b>Minimum</b>	20	20	16	18	18	20	17	15	25	17	16	19	<b>15</b>
<b>Maksimum</b>	89	89	89	89	89	89	89	89	89	89	89	89	<b>89</b>

**Tabel 39** Antal patienter med tyktarmskræft opdelt på regioner, køn og diagnoseår

Diagnoseår	1995	1996	1997	1998	1999	2000	2001	2002	2003	2004	2005	2006	I alt
<b>Region</b>													
<b>Nordjylland</b>													
<b>Kvinder</b>	89	95	124	99	97	109	130	110	114	120	125	122	<b>1 334</b>
<b>Mænd</b>	94	90	87	88	83	91	102	124	108	138	115	125	<b>1 245</b>
<b>I alt</b>	<b>183</b>	<b>185</b>	<b>211</b>	<b>187</b>	<b>180</b>	<b>200</b>	<b>232</b>	<b>234</b>	<b>222</b>	<b>258</b>	<b>240</b>	<b>247</b>	<b>2 579</b>
<b>Region</b>													
<b>Midtjylland</b>													
<b>Kvinder</b>	191	197	198	209	195	211	190	187	194	234	242	223	<b>2 471</b>
<b>Mænd</b>	163	187	173	211	222	192	210	186	190	220	216	212	<b>2 382</b>
<b>I alt</b>	<b>354</b>	<b>384</b>	<b>371</b>	<b>420</b>	<b>417</b>	<b>403</b>	<b>400</b>	<b>373</b>	<b>384</b>	<b>454</b>	<b>458</b>	<b>435</b>	<b>4 853</b>
<b>Region</b>													
<b>Syddanmark</b>													
<b>Kvinder</b>	184	186	218	195	229	194	209	218	228	209	238	237	<b>2 545</b>
<b>Mænd</b>	205	179	207	207	231	198	231	247	243	248	263	278	<b>2 737</b>
<b>I alt</b>	<b>389</b>	<b>365</b>	<b>425</b>	<b>402</b>	<b>460</b>	<b>392</b>	<b>440</b>	<b>465</b>	<b>471</b>	<b>457</b>	<b>501</b>	<b>515</b>	<b>5 282</b>
<b>Region</b>													
<b>Hovedstaden</b>													
<b>Kvinder</b>	373	326	373	300	345	305	289	325	296	274	318	326	<b>3 850</b>
<b>Mænd</b>	290	316	311	320	300	279	322	301	307	298	339	348	<b>3 731</b>
<b>I alt</b>	<b>663</b>	<b>642</b>	<b>684</b>	<b>620</b>	<b>645</b>	<b>584</b>	<b>611</b>	<b>626</b>	<b>603</b>	<b>572</b>	<b>657</b>	<b>674</b>	<b>7 581</b>
<b>Region</b>													
<b>Sjælland</b>													
<b>Kvinder</b>	170	169	164	152	161	147	137	160	164	161	156	149	<b>1 890</b>
<b>Mænd</b>	137	154	158	157	169	157	167	180	167	194	190	214	<b>2 044</b>
<b>I alt</b>	<b>307</b>	<b>323</b>	<b>322</b>	<b>309</b>	<b>330</b>	<b>304</b>	<b>304</b>	<b>340</b>	<b>331</b>	<b>355</b>	<b>346</b>	<b>363</b>	<b>3 934</b>

**Figur 13** Aldersfordelingen i procent opdelt på køn for patienter med tyktarmskræft



**Tabel 40 Observeret overlevelse i procent og 95 % sikkerhedsintervaller for patienter med tyktarmskræft opdelt på diagnoseår og år efter diagnose**

Diagnoseår	1995	1996	1997	1998	1999	2000	2001	2002	2003	2004	2005	2006
<b>1-års</b>	65 (63,67)	64 (62,66)	66 (64,68)	66 (63,68)	67 (65,69)	66 (64,68)	68 (65,70)	68 (66,70)	67 (65,69)	70 (68,71)	68 (66,70)	72 (70,74)
<b>3-år</b>	47 (45,49)	44 (42,47)	48 (46,50)	47 (45,49)	49 (47,51)	47 (45,50)	51 (48,53)	50 (48,53)	49 (47,51)	54 (51,56)	•	•
<b>5-år</b>	39 (36,41)	36 (34,39)	39 (37,41)	38 (36,41)	40 (38,43)	39 (36,41)	41 (39,43)	42 (40,44)	•	•	•	•
<b>10-år</b>	26 (24,28)	25 (23,27)	27 (25,29)	•	•	•	•	•	•	•	•	•

Den observerede overlevelse er kræftpatienternes sandsynlighed for at overleve en given tid efter diagnosen er stillet

**Tabel 41 Tyktarmskræft, observeret overlevelse i procent og 95 % sikkerhedsintervaller opdelt på bopælsregion, diagnoseår og år efter diagnose**

Diagnoseår	1995	1996	1997	1998	1999	2000	2001	2002	2003	2004	2005	2006
<b>Region</b>												
<b>Nordjylland</b>												
<b>1-år</b>	67 (59,73)	63 (56,69)	65 (58,71)	65 (57,71)	72 (65,78)	56 (49,63)	71 (65,76)	63 (57,69)	67 (60,73)	72 (66,77)	71 (64,76)	73 (66,79)
<b>3-år</b>	46 (38,53)	45 (38,52)	47 (40,53)	46 (39,53)	53 (46,60)	40 (33,46)	56 (49,62)	46 (39,52)	50 (43,56)	53 (46,59)	•	•
<b>5-år</b>	39 (32,46)	36 (29,43)	37 (30,43)	36 (29,43)	44 (37,51)	33 (27,40)	48 (41,54)	35 (29,42)	•	•	•	•
<b>10-år</b>	28 (22,35)	21 (16,27)	24 (19,30)	•	•	•	•	•	•	•	•	•
<b>Midtjylland</b>												
<b>1-år</b>	67 (62,72)	69 (64,73)	71 (66,75)	67 (62,71)	72 (68,76)	70 (65,74)	69 (64,73)	73 (68,77)	68 (63,72)	74 (70,78)	70 (65,74)	77 (72,81)
<b>3-år</b>	49 (44,54)	47 (42,51)	50 (45,55)	49 (44,53)	54 (49,58)	47 (42,52)	52 (47,57)	54 (49,59)	53 (48,57)	56 (50,60)	•	•
<b>5-år</b>	39 (34,44)	40 (35,45)	41 (36,46)	41 (36,46)	42 (38,47)	38 (34,43)	41 (36,45)	45 (39,50)	•	•	•	•
<b>10-år</b>	26 (22,31)	29 (24,33)	26 (21,31)	•	•	•	•	•	•	•	•	•
<b>Syddanmark</b>												
<b>1-år</b>	68 (63,72)	56 (51,61)	67 (62,71)	62 (57,67)	66 (61,70)	67 (62,71)	65 (61,69)	70 (66,74)	67 (62,71)	68 (63,72)	67 (63,71)	68 (63,73)
<b>3-år</b>	49 (44,54)	39 (34,44)	47 (42,52)	45 (40,49)	46 (41,50)	47 (42,52)	50 (45,54)	53 (48,57)	48 (44,53)	50 (45,55)	•	•
<b>5-år</b>	37 (32,42)	34 (29,39)	37 (33,42)	36 (32,41)	39 (35,44)	41 (36,46)	41 (37,46)	44 (40,49)	•	•	•	•
<b>10-år</b>	25 (21,29)	22 (18,27)	26 (22,30)	•	•	•	•	•	•	•	•	•
<b>Hovedstaden</b>												
<b>1-år</b>	63 (59,67)	64 (60,67)	63 (59,66)	67 (63,71)	64 (60,68)	67 (63,71)	67 (63,71)	68 (64,72)	67 (63,71)	67 (63,71)	68 (64,71)	73 (69,77)
<b>3-år</b>	47 (44,51)	46 (42,50)	45 (41,49)	47 (43,51)	49 (45,52)	49 (45,53)	48 (44,52)	53 (49,56)	49 (45,53)	55 (50,59)	•	•
<b>5-år</b>	40 (36,44)	37 (33,41)	36 (32,40)	39 (35,43)	38 (35,42)	38 (34,42)	38 (34,42)	44 (40,48)	•	•	•	•
<b>10-år</b>	27 (24,30)	25 (22,28)	25 (22,29)	•	•	•	•	•	•	•	•	•

**Tabel 41 - fortsat**

Diagnoseår	1995	1996	1997	1998	1999	2000	2001	2002	2003	2004	2005	2006
<b>Sjælland</b>												
<b>1-år</b>	62 (57,67)	68 (62,72)	66 (61,71)	66 (61,71)	68 (63,73)	65 (59,70)	67 (61,72)	62 (56,66)	64 (58,69)	68 (63,73)	67 (62,72)	67 (60,73)
<b>3-år</b>	43 (38,49)	43 (38,49)	55 (49,60)	48 (42,53)	48 (42,53)	49 (44,55)	51 (45,56)	43 (38,48)	45 (40,50)	54 (48,60)	•	•
<b>5-år</b>	37 (32,42)	34 (29,39)	47 (41,52)	38 (32,43)	41 (36,47)	40 (34,45)	44 (38,49)	37 (31,42)	•	•	•	•
<b>10-år</b>	27 (22,32)	23 (18,27)	33 (27,38)	•	•	•	•	•	•	•	•	•

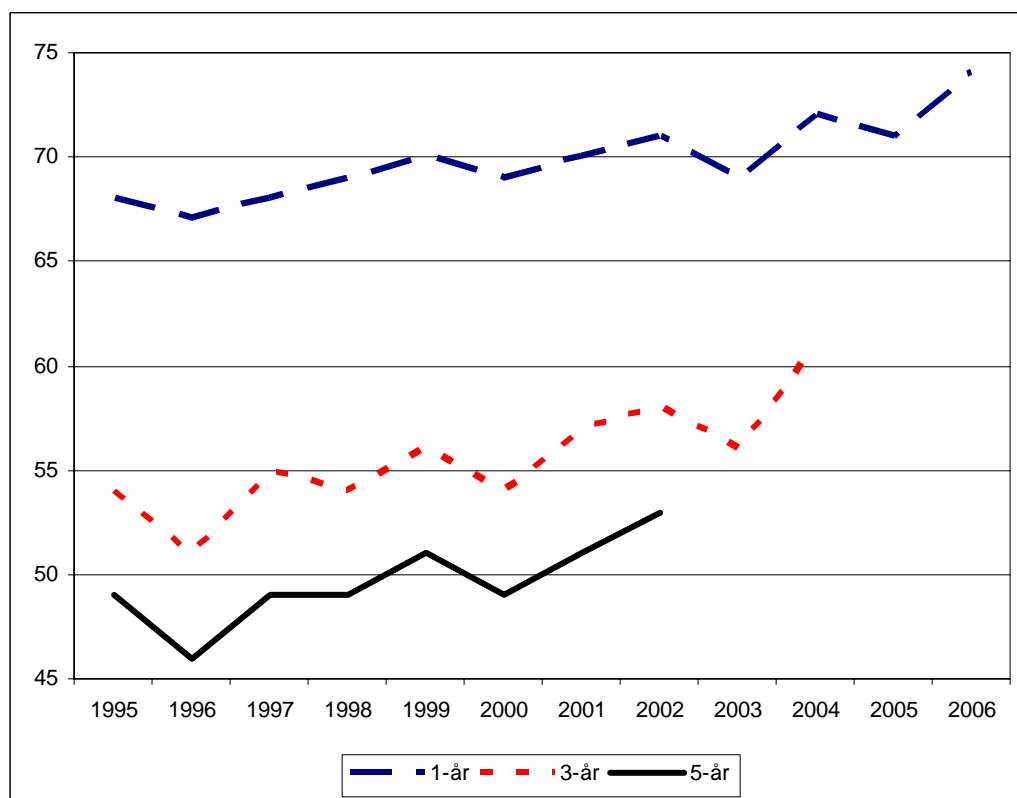
**Tabel 42 Relativ overlevelse i procent og 95 % sikkerhedsintervaller for patienter med tyktarmskræft opdelt på diagnoseår og år efter diagnose**

Diagnoseår	1995	1996	1997	1998	1999	2000	2001	2002	2003	2004	2005	2006
<b>1-år</b>	68 (65,70)	67 (65,69)	68 (66,71)	69 (66,71)	70 (68,72)	69 (67,71)	70 (67,72)	71 (69,73)	69 (67,71)	72 (70,74)	71° (69,73)	74 (72,77)
<b>3-år</b>	54 (52,57)	51 (49,54)	55 (53,57)	54 (51,56)	56 (54,59)	54 (51,57)	57 (54,59)	58 (55,60)	56 (54,59)	61 (58,63)	•	•
<b>5-år</b>	49 (47,52)	46 (44,49)	49 (46,52)	49 (46,52)	51 (49,54)	49 (46,52)	51 (48,54)	53 (51,56)	•	•	•	•
<b>10-år</b>	45 (42,49)	43 (39,46)	45 (42,48)	•	•	•	•	•	•	•	•	•

Den relative overlevelse er den observerede overlevelse blandt patienterne i forhold til den forventede overlevelse i en baggrundsbeholdning med samme køns- og alderssammensætning.

Ændringen i fht. 1995-kohorten er statistisk signifikant på et 5 pct. niveau.

**Figur 14 Relativ overlevelse for patienter med tyktarmskræft**



Note: Signifikant forbedret 1 års relativ overlevelse.



**Tabel 43 Tyktarmskræft, relativ overlevelse i procent og 95 % sikkerhedsintervaller opdelt på bopælsregion, diagnoseår og år efter diagnose**

Diagnoseår	1995	1996	1997	1998	1999	2000	2001	2002	2003	2004	2005	2006
<b>Region</b>												
<b>Nordjylland</b>												
<b>1-år</b>	69 (61,75)	65 (57,71)	68 (61,74)	66 (59,73)	75 (67,81)	58 (51,65)	72 (66,78)	64 (57,70)	68 (62,74)	75 (69,80)	73 (66,78)	76 (69,82)
<b>3-år</b>	51 (43,58)	52 (44,60)	56 (48,63)	52 (44,60)	61 (52,69)	44 (36,51)	62 (55,69)	49 (42,56)	57 (49,64)	60 (52,67)	•	•
<b>5-år</b>	49 (40,58)	46 (38,55)	48 (40,55)	47 (38,55)	56 (47,65)	42 (34,50)	58 (50,66)	43 (35,50)	•	•	•	•
<b>10-år</b>	47 (37,57)	39 (29,50)	45 (36,54)	•	•	•	•	•	•	•	•	•
<b>Midtjylland</b>												
<b>1-år</b>	69 (64,74)	72 (67,76)	74 (69,79)	70 (65,74)	75 (70,79)	71 (66,75)	70 (65,74)	75 (71,80)	70 (65,74)	76 (72,80)	73 (68,77)	80 (75,84)
<b>3-år</b>	56 (50,62)	54 (48,59)	58 (52,64)	56 (50,61)	62 (56,67)	51 (46,56)	58 (52,63)	61 (56,66)	59 (54,65)	63 (57,68)	•	•
<b>5-år</b>	51 (44,57)	51 (45,57)	52 (46,59)	52 (46,58)	54 (48,60)	45 (40,51)	51 (45,56)	56 (50,63)	•	•	•	•
<b>10-år</b>	45 (38,53)	53 (45,61)	43 (35,50)	•	•	•	•	•	•	•	•	•
<b>Syddanmark</b>												
<b>1-år</b>	71 (66,75)	57 (52,62)	70 (65,74)	64 (59,69)	68 (63,72)	70 (65,75)	67 (62,71)	72 (68,76)	70 (65,74)	70 (65,74)	70 (65,74)	70 (65,75)
<b>3-år</b>	56 (50,62)	44 (38,49)	54 (48,59)	50 (44,55)	52 (47,56)	55 (50,60)	56 (51,61)	59 (54,64)	56 (51,61)	55 (50,61)	•	•
<b>5-år</b>	47 (41,53)	42 (36,48)	47 (41,53)	44 (39,50)	49 (44,54)	54 (48,60)	51 (45,57)	55 (49,61)	•	•	•	•
<b>10-år</b>	43 (36,50)	40 (33,47)	43 (37,50)	•	•	•	•	•	•	•	•	•
<b>Hovedstaden</b>												
<b>1-år</b>	66 (62,70)	67 (63,71)	65 (61,69)	70 (65,73)	68 (64,71)	70 (66,74)	71 (67,74)	71 (67,75)	70 (66,74)	71 (67,74)	71 (67,74)	76 (71,79)
<b>3-år</b>	54 (50,58)	54 (49,58)	52 (47,56)	55 (50,60)	56 (52,61)	57 (52,61)	55 (50,59)	61 (56,65)	57 (52,61)	63 (58,67)	•	•
<b>5-år</b>	51 (46,56)	48 (43,52)	45 (41,49)	51 (47,56)	49 (45,54)	50 (45,55)	48 (43,53)	58 (53,63)	•	•	•	•
<b>10-år</b>	46 (41,52)	43 (38,49)	45 (39,50)	•	•	•	•	•	•	•	•	•
<b>Sjælland</b>												
<b>1-år</b>	63 (58,69)	71 (65,76)	67 (61,72)	68 (62,73)	71 (65,76)	67 (62,73)	67 (61,72)	64 (58,69)	67 (61,72)	69 (64,74)	68 (63,73)	68 (61,74)
<b>3-år</b>	49 (42,55)	49 (43,55)	60 (54,66)	54 (47,60)	54 (48,60)	57 (50,63)	55 (49,61)	49 (43,54)	52 (46,57)	59 (53,65)	•	•
<b>5-år</b>	47 (40,53)	42 (36,49)	57 (50,64)	46 (39,52)	51 (45,58)	49 (42,55)	53 (46,60)	45 (39,51)	•	•	•	•
<b>10-år</b>	46 (38,54)	36 (29,42)	59 (50,68)	•	•	•	•	•	•	•	•	•

<sup>a</sup> Ændringen i fht. 1995-kohorten er statistisk signifikant på et 5 pct. niveau.

## Endetarmskræft

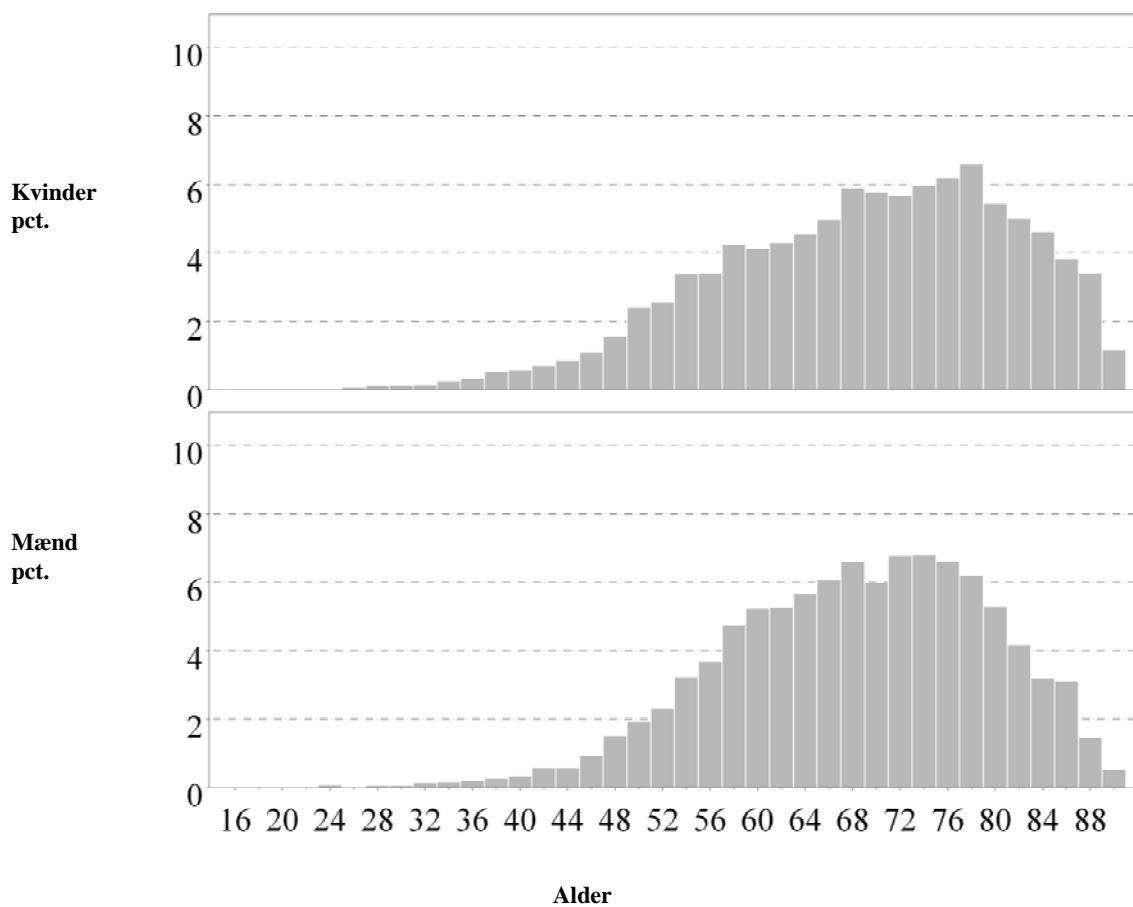
**Tabel 44** Antal patienter med endetarmskræft opdelt på aldersklasse og diagnoseår

Diagnoseår	1995	1996	1997	1998	1999	2000	2001	2002	2003	2004	2005	2006	I alt
<b>Kvinder</b>	476	444	506	516	449	416	470	444	445	458	419	491	<b>5 534</b>
<b>Mænd</b>	602	652	675	604	622	671	681	673	672	716	687	735	<b>7 990</b>
<b>Aldersklasse</b>													
< 40 år	21	15	22	21	15	20	5	17	13	13	17	22	<b>201</b>
40-49 år	62	59	52	51	43	59	52	65	63	64	51	66	<b>687</b>
50-59 år	163	154	200	205	175	184	213	172	214	210	224	239	<b>2 353</b>
60-69 år	282	317	305	283	294	300	298	296	278	341	326	369	<b>3 689</b>
70-79 år	352	356	379	343	363	345	356	391	350	346	315	345	<b>4 241</b>
80-89 år	198	195	223	217	181	179	227	176	199	200	173	185	<b>2 353</b>
<b>I alt</b>	<b>1 078</b>	<b>1 096</b>	<b>1 181</b>	<b>1 120</b>	<b>1 071</b>	<b>1 087</b>	<b>1 151</b>	<b>1 117</b>	<b>1 117</b>	<b>1 174</b>	<b>1 106</b>	<b>1 226</b>	<b>13 524</b>
<b>Median</b>	70	70	70	70	70	69	70	70	69	68	68	67	<b>69</b>
<b>Gennemsnit</b>	68	68	68	68	68	68	69	68	68	68	67	67	<b>68</b>
<b>Minimum</b>	23	21	20	18	28	23	28	28	27	32	25	18	<b>18</b>
<b>Maksimum</b>	89	89	89	89	89	89	89	89	89	89	89	89	<b>89</b>

**Tabel 45** Antal patienter med endetarmskræft opdelt på regioner, køn og diagnoseår

Diagnoseår	1995	1996	1997	1998	1999	2000	2001	2002	2003	2004	2005	2006	I alt
<b>Region</b>													
<b>Nordjylland</b>													
<b>Kvinder</b>	57	44	55	57	44	55	56	46	47	56	54	52	<b>623</b>
<b>Mænd</b>	81	65	74	67	66	69	74	90	76	82	81	114	<b>939</b>
<b>I alt</b>	<b>138</b>	<b>109</b>	<b>129</b>	<b>124</b>	<b>110</b>	<b>124</b>	<b>130</b>	<b>136</b>	<b>123</b>	<b>138</b>	<b>135</b>	<b>166</b>	<b>1 562</b>
<b>Region</b>													
<b>Midtjylland</b>													
<b>Kvinder</b>	89	101	111	104	100	86	94	102	82	96	69	88	<b>1 122</b>
<b>Mænd</b>	130	123	156	114	129	140	148	126	138	145	143	131	<b>1 623</b>
<b>I alt</b>	<b>219</b>	<b>224</b>	<b>267</b>	<b>218</b>	<b>229</b>	<b>226</b>	<b>242</b>	<b>228</b>	<b>220</b>	<b>241</b>	<b>212</b>	<b>219</b>	<b>2 745</b>
<b>Region</b>													
<b>Syddanmark</b>													
<b>Kvinder</b>	113	100	111	128	88	74	99	96	97	101	93	103	<b>1 203</b>
<b>Mænd</b>	119	155	146	129	139	157	143	172	141	173	155	161	<b>1 790</b>
<b>I alt</b>	<b>232</b>	<b>255</b>	<b>257</b>	<b>257</b>	<b>227</b>	<b>231</b>	<b>242</b>	<b>268</b>	<b>238</b>	<b>274</b>	<b>248</b>	<b>264</b>	<b>2 993</b>
<b>Region</b>													
<b>Hovedstaden</b>													
<b>Kvinder</b>	141	140	161	163	140	137	150	135	158	126	133	152	<b>1 736</b>
<b>Mænd</b>	189	197	204	199	200	192	199	190	212	196	198	222	<b>2 398</b>
<b>I alt</b>	<b>330</b>	<b>337</b>	<b>365</b>	<b>362</b>	<b>340</b>	<b>329</b>	<b>349</b>	<b>325</b>	<b>370</b>	<b>322</b>	<b>331</b>	<b>374</b>	<b>4 134</b>
<b>Region</b>													
<b>Sjælland</b>													
<b>Kvinder</b>	76	59	68	64	77	64	71	65	61	79	70	96	<b>850</b>
<b>Mænd</b>	83	112	95	95	88	113	117	95	105	120	110	107	<b>1 240</b>
<b>I alt</b>	<b>159</b>	<b>171</b>	<b>163</b>	<b>159</b>	<b>165</b>	<b>177</b>	<b>188</b>	<b>160</b>	<b>166</b>	<b>199</b>	<b>180</b>	<b>203</b>	<b>2 090</b>

**Figur 15** Aldersfordelingen i procent for patienter med endetarmskræft opdelt på køn



**Tabel 46 Observeret overlevelse i procent og 95 % sikkerhedsintervaller for patienter med endetarmskræft opdelt på diagnoseår og år efter diagnose**

Diagnoseår	1995	1996	1997	1998	1999	2000	2001	2002	2003	2004	2005	2006
<b>1-år</b>	74 (71,77)	72 (69,74)	71 (68,74)	71 (69,74)	75 (73,78)	73 (70,76)	73 (70,76)	76 (74,79)	75 (73,78)	76 (73,78)	78 (75,80)	80 (77,82)
<b>3-år</b>	52 (49,55)	50 (47,52)	53 (50,56)	52 (49,55)	54 (51,57)	52 (49,55)	54 (51,57)	59 (56,62)	57 (54,59)	58 (55,61)	•	•
<b>5-år</b>	42 (39,45)	38 (35,41)	42 (39,45)	42 (40,45)	43 (40,46)	42 (39,45)	44 (40,47)	48 (44,51)	•	•	•	•
<b>10-år</b>	29 (26,32)	25 (22,27)	29 (27,32)	•	•	•	•	•	•	•	•	•

Den observerede overlevelse er kræftpatienternes sandsynlighed for at overleve en given tid efter diagnosen er stillet

**Tabel 47 Endetarmskræft, observeret overlevelse i procent og 95 % sikkerhedsintervaller opdelt på bopælsregion, diagnoseår og år efter diagnose**

Diagnoseår	1995	1996	1997	1998	1999	2000	2001	2002	2003	2004	2005	2006
<b>Region</b>												
<b>Nordjylland</b>												
<b>1-år</b>	77 (69,83)	68 (58,76)	70 (62,77)	71 (63,79)	80 (71,86)	72 (63,79)	75 (67,82)	75 (67,81)	77 (68,83)	77 (69,83)	76 (68,82)	80 (70,87)
<b>3-år</b>	56 (48,64)	51 (41,60)	51 (42,59)	47 (38,55)	65 (56,73)	51 (42,59)	54 (45,62)	62 (53,69)	55 (46,63)	58 (48,66)	•	•
<b>5-år</b>	48 (39,56)	37 (28,46)	40 (31,48)	35 (26,43)	56 (47,65)	40 (32,49)	40 (32,48)	46 (36,55)	•	•	•	•
<b>10-år</b>	30 (23,38)	23 (16,32)	28 (21,37)	•	•	•	•	•	•	•	•	•
<b>Midtjylland</b>												
<b>1-år</b>	74 (68,79)	69 (63,75)	74 (68,79)	71 (64,76)	76 (70,81)	79 (73,84)	73 (67,78)	79 (73,84)	80 (74,85)	78 (72,83)	74 (68,80)	84 (76,89)
<b>3-år</b>	48 (41,55)	44 (38,51)	57 (51,63)	49 (42,55)	59 (52,65)	53 (47,60)	59 (52,65)	61 (55,67)	63 (57,69)	63 (56,69)	•	•
<b>5-år</b>	39 (33,45)	33 (27,39)	43 (37,48)	40 (34,47)	43 (37,50)	42 (35,48)	49 (42,55)	49 (42,56)	•	•	•	•
<b>10-år</b>	25 (19,31)	21 (16,27)	31 (25,36)	•	•	•	•	•	•	•	•	•
<b>Syddanmark</b>												
<b>1-år</b>	74 (68,80)	70 (64,75)	70 (64,75)	78 (73,83)	73 (66,78)	73 (67,79)	73 (67,78)	77 (71,82)	74 (68,79)	77 (72,82)	81 (76,86)	83 (76,88)
<b>3-år</b>	51 (45,57)	50 (44,56)	52 (46,58)	63 (57,69)	52 (45,58)	55 (49,61)	55 (48,61)	61 (54,66)	55 (49,61)	57 (50,63)	•	•
<b>5-år</b>	39 (33,45)	36 (30,42)	41 (35,47)	51 (45,57)	44 (38,50)	44 (38,50)	46 (40,52)	50 (44,57)	•	•	•	•
<b>10-år</b>	28 (22,33)	25 (20,30)	30 (24,36)	•	•	•	•	•	•	•	•	•
<b>Hovedstaden</b>												
<b>1-år</b>	73 (67,77)	75 (70,80)	68 (63,73)	67 (62,71)	75 (70,79)	73 (68,77)	72 (67,76)	74 (69,78)	74 (69,78)	74 (69,78)	80 (75,84)	77 (71,82)
<b>3-år</b>	53 (47,58)	54 (49,59)	52 (47,57)	48 (43,53)	50 (45,55)	51 (46,57)	53 (47,58)	56 (51,61)	56 (50,60)	55 (49,61)	•	•
<b>5-år</b>	43 (37,48)	43 (38,49)	43 (38,48)	41 (36,46)	38 (33,43)	40 (35,45)	42 (37,48)	48 (42,53)	•	•	•	•
<b>10-år</b>	30 (26,35)	27 (23,32)	29 (24,34)	•	•	•	•	•	•	•	•	•

**Tabel 47 - fortsat**

Diagnoseår	1995	1996	1997	1998	1999	2000	2001	2002	2003	2004	2005	2006
<b>Sjælland</b>												
<b>1-år</b>	75 (67,81)	73 (65,79)	75 (67,81)	72 (64,78)	75 (68,81)	67 (59,73)	74 (67,79)	76 (69,82)	74 (67,80)	73 (66,78)	75 (68,81)	76 (67,83)
<b>3-år</b>	53 (45,61)	46 (39,53)	53 (45,60)	51 (43,58)	50 (42,57)	51 (44,58)	49 (42,56)	55 (47,63)	53 (46,61)	57 (50,64)	•	•
<b>5-år</b>	41 (34,49)	36 (29,43)	42 (34,49)	41 (34,49)	40 (33,48)	44 (36,51)	39 (32,46)	42 (33,50)	•	•	•	•
<b>10-år</b>	33 (26,41)	25 (19,32)	28 (21,35)	•	•	•	•	•	•	•	•	•

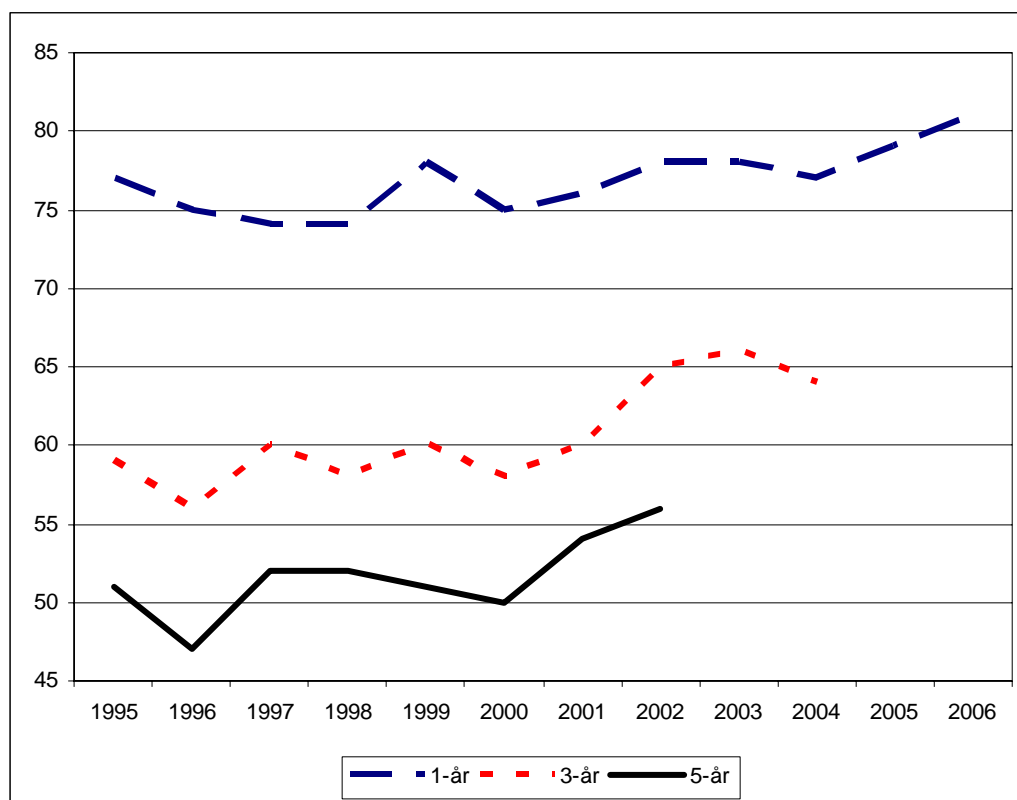
**Tabel 48 Relativ overlevelse i procent og 95 % sikkerhedsintervaller for patienter med endetarmskræft opdelt på diagnoseår og år efter diagnose**

Diagnoseår	1995	1996	1997	1998	1999	2000	2001	2002	2003	2004	2005	2006
<b>1-år</b>	77 (74,80)	75 (72,77)	74 (71,76)	74 (71,77)	78 (75,80)	75 (73,78)	76 (73,78)	78 (76,81)	78 (75,80)	77 (75,80)	79 (76,81)	81 (78,84)
<b>3-år</b>	59 (55,62)	56 (53,59)	60 (57,63)	58 (55,61)	60 (57,63)	58 (55,61)	60 (57,63)	65 (62,68)	63 (60,66)	64 (60,67)	•	•
<b>5-år</b>	51 (48,55)	47 (43,50)	52 (49,56)	52 (48,55)	51 (48,55)	50 (47,54)	54 (50,57)	56 (53,60)	•	•	•	•
<b>10-år</b>	47 (43,51)	42 (38,46)	50 (45,54)	•	•	•	•	•	•	•	•	•

Den relative overlevelse er den observerede overlevelse blandt patienterne i forhold til den forventede overlevelse i en baggrunds-befolkning med samme køns- og alderssammensætning.

Ændringen i fht. 1995-kohorten er statistisk signifikant på et 5 pct. niveau.

**Figur 16 Relativ overlevelse for patienter med endetarmskræft**



Note: Ændringerne er ikke statistisk signifikante.

**Tabel 49 Endetarmskræft, relativ overlevelse i procent og 95 % sikkerhedsintervaller opdelt på bopælsregion, diagnoseår og år efter diagnose**

Diagnoseår	1995	1996	1997	1998	1999	2000	2001	2002	2003	2004	2005	2006
<b>Region</b>												
<b>Nordjylland</b>												
1-år	81 (73,87)	67 (57,76)	71 (62,78)	72 (64,79)	83 (75,90)	75 (67,82)	77 (69,84)	74 (67,80)	79 (71,86)	76 (68,83)	77 (69,83)	83 (74,89)
3-år	64 (55,72)	56 (45,66)	56 (47,65)	51 (42,60)	74 (63,83)	58 (49,66)	61 (52,70)	67 (58,74)	60 (50,70)	60 (50,69)	•	•
5-år	60 (50,70)	42 (32,52)	48 (39,57)	40 (31,49)	69 (57,80)	49 (40,58)	51 (41,61)	56 (46,67)	•	•	•	•
10-år	47 (36,58)	36 (24,49)	53 (40,67)	•	•	•	•	•	•	•	•	•
<b>Midtjylland</b>												
1-år	76 (70,82)	72 (66,77)	78 (72,83)	72 (66,78)	78 (72,83)	82 (75,87)	74 (68,79)	80 (74,85)	80 (74,85)	79 (73,84)	76 (70,81)	81 (73,87)
3-år	52 (45,60)	51 (44,57)	65 (59,72)	53 (46,59)	65 (58,72)	58 (51,64)	64 (57,71)	67 (60,74)	69° (61,75)	69 (61,75)	•	•
5-år	45 (38,53)	40 (33,48)	54 (46,61)	46 (39,53)	52 (45,60)	49 (42,56)	58° (51,65)	55 (48,62)	•	•	•	•
10-år	42 (33,52)	35 (27,44)	53 (44,63)	•	•	•	•	•	•	•	•	•
<b>Syddanmark</b>												
1-år	77 (71,82)	73 (67,78)	73 (67,78)	82 (76,86)	75 (69,80)	74 (67,80)	74 (68,79)	79 (73,84)	77 (71,82)	80 (75,84)	79 (74,84)	83 (77,88)
3-år	57 (50,64)	57 (51,64)	59 (52,66)	71 (64,78)	59 (52,65)	59 (52,66)	60 (53,67)	66 (59,72)	63 (56,70)	64 (57,70)	•	•
5-år	48 (41,56)	46 (39,53)	50 (43,57)	63 (55,71)	55 (47,62)	50 (42,57)	56 (48,63)	60 (53,67)	•	•	•	•
10-år	45 (37,54)	43 (35,52)	45 (37,53)	•	•	•	•	•	•	•	•	•
<b>Hovedstaden</b>												
1-år	76 (71,81)	77 (72,82)	70 (65,75)	69 (64,74)	78 (73,83)	75 (70,80)	74 (69,78)	76 (71,80)	75 (70,80)	77 (72,81)	81 (77,86)	79 (73,84)
3-år	59 (53,65)	61 (55,67)	58 (53,64)	54 (48,59)	55 (49,61)	57 (51,63)	58 (53,63)	61 (56,67)	63 (57,68)	63 (57,68)	•	•
5-år	52 (46,58)	54 (48,61)	54 (48,59)	49 (43,55)	44 (38,50)	49 (43,56)	51 (45,57)	56 (50,63)	•	•	•	•
10-år	50 (42,58)	44 (37,52)	46 (39,54)	•	•	•	•	•	•	•	•	•
<b>Sjælland</b>												
1-år	76 (68,82)	76 (68,83)	76 (69,82)	74 (66,80)	77 (69,83)	68 (60,74)	74 (67,80)	78 (71,84)	76 (68,82)	73 (66,79)	75 (67,82)	74 (63,83)
3-år	57 (48,65)	53 (45,61)	58 (50,66)	57 (48,65)	53 (45,61)	55 (47,63)	53 (45,61)	61 (53,69)	57 (49,66)	62 (53,69)	•	•
5-år	47 (38,55)	46 (37,54)	50 (41,59)	51 (42,60)	45 (37,53)	52 (43,60)	47 (39,55)	51 (42,60)	•	•	•	•
10-år	46 (37,56)	50 (39,61)	47 (36,59)	•	•	•	•	•	•	•	•	•

° Ændringen i fht. 1995-kohorten er statistisk signifikant på et 5 pct. niveau.

## Materiale og metode

### Datagrundlag

Opgørelsen er baseret på personer i alderen 15-89 år og bosiddende i Danmark, der i perioden 1. januar 1995 – 31. december 2006 har haft en indlæggelse og/eller et ambulant besøg på grund af en af de udvalgte kræftdiagnoser: Tyktarms-, endetarms-, lunge-, bryst-, livmoderhals-, livmoderkræft samt kræft i æggestokkene eller i blærehalskirtelen. Diagnoserne er afgrænset ved WHO's internationale sygdomsklassifikation, ICD-10 koden, som angivet i NORDCAN databasen, version 3.1.(1). Diagnosekodning på sygehusene har i hele perioden været foretaget efter ICD-10. Figur 17 viser de koder, der er anvendt til at identificere patienterne med de otte omhandlede kræftsygdomme.

**Figur 17** Koder anvendt til at identificere patienterne (efter aktionsdiagnose)

Anvendt klassifikation	ICD-10
<b>Tyktarmskræft (cancer coli)</b> inkl. overgangen mellem tyktarm og endetarm (cancer rectosigmoidei)	C18 - C19
<b>Endetarmskræft (cancer recti) inkl. endetarmsåbningen (cancer ani)</b>	C20 - C21
<b>Lungekræft (cancer pulmonis)</b> inkl. kræft i bronkier (cancer bronchi) og luftrør (cancer tracheae)	C33 - C34
<b>Brystkræft (cancer mammae) (kun kvinder)</b>	C50
<b>Livmoderhalskræft (cancer cervicis uteri)</b>	C53
<b>Livmoderkræft (cancer corporis uteri)</b>	C54
<b>Kræft i æggestokkene (cancer ovarii)</b> inkl. kræft i æggeledere (cancer tubae uterina) og nærliggende bindevæv	C56, C57.0 -4
<b>Kræft i blærehalskirtelen (cancer prostatae)</b>	C61

### Identifikation af patienter med de otte kræftsygdomme

Patienterne, der opfylder et af ovenstående kriterier, er identificeret i Landspatientregisteret (LPR) og følges på basis af oplysninger om CPR-nummer. LPR indeholder indberetninger om alle indlæggelser på somatiske afdelinger siden 1977, endvidere er ambulante besøg registreret siden 1996. Udskrivende afdeling indberetter data til LPR umiddelbart efter udskrivelse. Data indeholder, udover CPR-nummer, oplysninger om indlæggelsestidspunkt og -afdeling, aktions- og bidiagnoser samt bopælskommune. Oplysningerne om bopælskommune er endvidere konverteret til den nye kommune efter strukturreformen 1. januar 2007.

Patienterne indgår i analysen fra starttidspunktet for første kontakt med en af ovenstående udskrivningsdiagnoser som aktionsdiagnose. Fra materialet er patienter, der er registreret med en kræftdiagnose i Cancerregisteret (dog ikke non-melanom hudkræft) før 1994 ekskluderet. Dette for at sikre, at de patienter, der indgår i undersøgelsen, har en nydiagnosticeret kræftsygdom (incident tilfælde) og ikke en tidligere diagnosticeret kræftsygdom (prævalent tilfælde).

<b>Vitalstatus</b>	Patienternes diagnosedato er startdatoen for første relevante kontakt. Oplysning om hver enkelt patients vitalstatus - om patienten er i live, tidspunkt for evt. død, eller tidspunkt for evt. udvandring - er indhentet fra CPR-registeret. Vitalstatus er opgjort ultimo februar 2007.
<b>Beregningsgrundlag</b>	I beregningerne er brugt kohorteoverlevelse, hvor man har set på overlevelse for kohorten, der er diagnosticeret for hvert år. Beregningsprogrammet er udviklet af P. Dickman (2). Den danske befolknings dødelighed er beregnet for hvert år som et 5 års glidende gennemsnit for 1-års overlevelsen for 1-års aldersklasser. Befolkningens dødelighed for 2003 er genanvendt ved beregningen af den forventede dødelighed for 2004, 2005 og 2006.
<b>95 % sikkerhedsintervaller</b>	For alle analyser er den statistiske sikkerhed udtrykt ved et 95 % sikkerhedsinterval. Et 95 % sikkerhedsinterval udtrykker, at den "sande værdi" med 95 % sandsynlighed ligger inden for dette interval, hvis data er valide.
<b>Metodens begrænsninger og anvendelighed</b>	Den anvendte metode adskiller sig ved indsamlingen af data fra Cancerregisterbaserede overlevelsesanalyser. Resultaterne af den sygehusbaserede overlevelse kan derfor ikke umiddelbart sammenlignes med de overlevelsesanalyser, der publiceres på basis af data fra Cancerregisteret.
<b>Forskelle i incidens</b>	<p>Sammenligninger på individniveau har vist, at der er en forskel på ca. 10 procent mellem Landspatientregisterets indrapporteringer og det endelige resultat i Cancerregisteret, således har Cancerregistret en incidens, der er ca. 10 procent højere (3,4).</p> <p>En væsentlig forskel i forhold til overlevelsesanalyser baseret på data fra Cancerregisteret er, at der i det præsenterede materiale ikke er inkluderet patienter, hos hvem diagnosen er stillet og behandlingen er foretaget udenfor hospitalssystemet. Dette kan betyde, at patienter med en dårlig prognose og kort overlevelse ikke er inkluderet i materialet, og at resultatet dermed kan være bedre end de Cancerregisterbaserede beregninger. Den lavere incidens skyldes yderligere at alene aktionsdiagnosen, og ikke bidiagnoser medtages i den sygehusbaserede overlevelse, samt at patienter med tidligere kræftdiagnose frasorteres.</p>
<b>Risiko for misklassifikationer i Landspatientregistret</b>	<p>Herudover kan Landspatientregisteret indeholde oplysninger, der ikke bliver accepteret i forbindelse med validering i Cancerregisteret. Dette kan f. eks. dreje sig om forstadier til kræftsygdomme, som fejlagtigt er indrapporteret som en kræftsygdom i Landspatientregisteret. Da disse patienter typisk vil have en god overlevelse, vil inklusionen af disse også forbedre overlevelsen i de Landspatientregister baserede analyser. Modsat forekommer der dog også tilfælde, hvor Landspatientregistret ikke får den rigtige diagnose på den første faktiske kontakt i et kræftforløb, hvorved den Landspatientregisterbaserede overlevelse bliver dårligere.</p> <p>Størrelsen og betydningen af disse misklassifikationer og forskellen i incidens afhænger dels af den omhandlede sygdom, dels af de afgrænsninger af patientmaterialerne, der anvendes ved opgørelse af overlevelsen.</p> <p>Således fandtes i en opgørelse fra Klinisk Epidemiologisk Afdeling (5) betydelige variationer i antallet af kræfttilfælde opgjort på baggrund af data fra de 2 kilder, mens der kun var små afvigelser i overlevelse indenfor kræft i nyre, bugspytkirtel og lever. For kræft i bryst, blærehalskirtel, tyk- og endetarm er det tidligere vist, at der kun er minimale forskelle i</p>



resultaterne, når overlevelsesanalyserne baseres på data fra enten Cancerregisteret eller Landspatientregisteret (6). I modsætning hertil er det vist, at resultaterne afhænger meget af patientudvælgelsen. Der er betydelige forskelle afhængigt af, om patienterne er i begge registre, Landspatientregisteret eller Cancerregisteret alene (7).

### **Kliniske databaser**

De kliniske databaser, der er etableret indenfor flere af de store kræftsygdomme, giver også mulighed for at vurdere effekten af behandlingsindsatser og overlevelse. Data i de kliniske databaser har en detaljeringsgrad, der aktuelt er højere end data fra Landspatientregisteret, og giver således mulighed for mere detaljerede beskrivelser. De kliniske databaser indeholder imidlertid heller ikke oplysninger om ikke-hospitaliserede patienter, og ikke alle kliniske databaser er på nuværende tidspunkt fuldt udbyggede og landsdækkende.

### **Fordele ved at anvende Landspatientregisteret**

Den præsenterede metode har til sammenligning med tidligere opgørelser baseret på Cancerregisteret den umiddelbare fordel, at data er let tilgængelige og kan analyseres med meget kort forsinkelse. Man vil med andre ord være i stand til at foretage en tidstro og løbende overvågning af resultaterne af de forskellige tiltag indenfor kræft-behandlingsområdet i Danmark. Da indberetning til Landspatientregisteret er automatiseret og obligatorisk, og data udover diagnoser indeholder andre relevante oplysninger som f. eks procedurer, åbner metoden mulighed for yderligere analyser.

Selvom resultaterne ikke er umiddelbart sammenlignelige med opgørelser fra Cancerregisteret og kliniske databaser vil metoden udgøre et værdifuldt supplement til disse overlevelsesanalyser, og samtidig muliggøre mere detaljerede analyser af behandlingsindsatsen.

## Referencer

- 1 Engholm G, Storm HH, Ferlay J, Christensen NS, Langmark F, Ólafsdóttir E, Pukkala E, Talbäck M 2005. NORDCAN: Cancer incidence and Mortality in the Nordic Countries, Version 2.1. Danish Cancer Society. <http://ncu.cancer.dk/ancr>
- 2 Dickman PW, Slogget A, Hills M, Hakulinen T. Regression models for relative survival. *Statist Med* 2004;23:51-64
- 3 Kræft i Danmark. Et opdateret billede af forekomst, dødelighed og overlevelse. Sundhedsstyrelsen, København juni 2005
- 4 Nørgaard M, Skriver MV, Gregersen H, Pedersen G, Schönheyder HC, Sørensen HT. The data quality of haematological malignancy ICD-10 diagnosis in a population-based Hospital Discharge Registry. *Eur J Can Prev* 2005;14:201-206
- 5 Kort- og langtidsoverlevelse efter indlæggelse for nyre-, bugspytkirtel- og leverkræft i Nordjyllands, Viborg, Ringkøbing og Århus Amter 1985-2004, Klinisk Epidemiologisk afdeling, Århus Universitetshospital, 2005 rapport 17.
- 6 Kort- og langtidsoverlevelse efter indlæggelse for udvalgte kræftsygdomme i Nordjyllands, Viborg og Århus amter 1984-2003. Klinisk Epidemiologisk afdeling, Århus Universitetshospital 2004.
- 7 Survival comparisons in the new Danish cancerplan (Kræftplan II). Engholm G. Association of Nordic Cancerregistries (ANCR) 2005

## Indholdsfortegnelse med tabel- og figuroversigt

<b>Indledning og resumé</b> .....	<b>3</b>
Tabel 1    Relativ 1, 3, og 5 års overlevelse efter kræftform og diagnoseår.....	4
<b>Forklaring til tabeller og kurver</b> .....	<b>6</b>
<b>Lungekræft</b> .....	<b>8</b>
Tabel 2    Antal lungekræftpatienter opdelt på aldersklasse og diagnoseår .....	8
Tabel 3    Antal lungekræftpatienter opdelt på regioner, køn og diagnoseår .....	8
Figur 1    Aldersfordelingen i procent for lungekræftpatienter opdelt på køn.....	9
Tabel 4    Observeret overlevelse i procent og 95% sikkerhedsintervaller for lungekræftpatienter opdelt på diagnoseår og år efter diagnose .....	9
Tabel 5    Lungekræft, observeret overlevelse i procent og 95% sikkerhedsintervaller opdelt på bopælsregion, diagnoseår og år efter diagnose.....	10
Tabel 6    Relativ overlevelse i procent og 95% sikkerhedsintervaller for lungekræftpatienter opdelt på diagnoseår og år efter diagnose .....	11
Figur 2    Relativ overlevelse for lungekræftpatienter .....	11
Tabel 7    Lungekræft, relativ overlevelse i procent og 95% sikkerhedsintervaller opdelt på bopælsregion, diagnoseår og år efter diagnose.....	12
<b>Blærehalskirtelkræft</b> .....	<b>13</b>
Tabel 8    Antal patienter med blærehalskirtelkræft opdelt på aldersklasse og diagnoseår .....	13
Tabel 9    Antal patienter med blærehalskirtelkræft opdelt på regioner og diagnoseår...	13
Figur 3    Aldersfordelingen i procent for patienter med blærehalskirtelkræft.....	13
Tabel 10    Observeret overlevelse i procent og 95% sikkerhedsintervaller for patienter med blærehalskirtelkræft opdelt på diagnoseår og år efter diagnose.....	14
Tabel 11    Blærehalskirtelkræft, observeret overlevelse i procent og 95% sikkerhedsintervaller opdelt på bopælsregion, diagnoseår og år efter diagnose. .....	14
Tabel 12    Relativ overlevelse i procent og 95% sikkerhedsintervaller for patienter med blærehalskirtelkræft opdelt på diagnoseår og år efter diagnose .....	16
Figur 4    Relativ overlevelse for patienter med blærehalskirtelkræft .....	16
Tabel 13    Blærehalskirtelkræft, relativ overlevelse i procent og 95% sikkerhedsintervaller opdelt på bopælsregion, diagnoseår og år efter diagnose. .....	17
<b>Brystkræft</b> .....	<b>18</b>
Tabel 14    Antal kvinder med brystkræft efter aldersklasse og diagnoseår.....	18
Tabel 15    Antal patienter med brystkræft opdelt på regioner og diagnoseår .....	18
Figur 5    Aldersfordelingen for brystkræftpatienter .....	18
Tabel 16    Observeret overlevelse i procent og 95% sikkerhedsintervaller for brystkræftpatienter opdelt på diagnoseår og år efter diagnose .....	19
Tabel 17    Brystkræft, observeret overlevelse i procent og 95% sikkerhedsintervaller opdelt på bopælsregion, diagnoseår og år efter diagnose.....	19
Tabel 18    Relativ overlevelse i procent og 95% sikkerhedsintervaller for brystkræftpatienter opdelt på diagnoseår og år efter diagnose .....	20
Figur 6    Relativ overlevelse for brystkræftpatienter .....	20
Tabel 19    Brystkræft, relativ overlevelse i procent og 95% sikkerhedsintervaller opdelt på bopælsregion, diagnoseår og år efter diagnose.....	21

<b>Kræft i æggestokkene.....</b>	<b>22</b>
Tabel 20	Antal patienter med kræft i æggestokkene opdelt på aldersklasse og diagnoseår ..... 22
Tabel 21	Antal patienter med kræft i æggestokkene opdelt på regioner og diagnoseår ..... 22
Figur 7	Aldersfordelingen i procent for patienter med kræft i æggestokkene ..... 22
Tabel 22	Observeret overlevelse i procent og 95% sikkerhedsintervaller for patienter med kræft i æggestokkene opdelt på diagnoseår og år efter diagnose ..... 23
Tabel 23	Kræft i æggestokkene, observeret overlevelse i procent og 95% sikkerhedsintervaller opdelt på bopælsregion, diagnoseår og år efter diagnose. .... 23
Tabel 24	Relativ overlevelse i procent og 95% sikkerhedsintervaller for patienter med kræft i æggestokkene opdelt på diagnoseår og år efter diagnose ..... 25
Figur 8	Relativ overlevelse for patienter med kræft i æggestokke ..... 25
Tabel 25	Kræft i æggestokkene, relativ overlevelse i procent og 95% sikkerhedsintervaller opdelt på bopælsregion, diagnoseår og år efter diagnose. .... 26
<b>Livmoderhalskræft.....</b>	<b>27</b>
Tabel 26	Antal patienter med livmoderhalskræft opdelt på aldersklasse og diagnoseår ..... 27
Tabel 27	Antal patienter med livmoderhalskræft opdelt på regioner og diagnoseår ..... 27
Figur 9	Aldersfordelingen i procent for patienter med livmoderhalskræft..... 27
Tabel 28	Observeret overlevelse i procent og 95% sikkerhedsintervaller for patienter med livmoderhalskræft opdelt på diagnoseår og år efter diagnose..... 28
Tabel 29	Livmoderhalskræft, observeret overlevelse i procent og 95% sikkerhedsintervaller opdelt på bopælsregion, diagnoseår og år efter diagnose. .... 28
Tabel 30	Relativ overlevelse i procent og 95% sikkerhedsintervaller for patienter med livmoderhalskræft opdelt på diagnoseår og år efter diagnose ..... 30
Figur 10	Relativ overlevelse for kvinder med livmoderhalskræft ..... 30
Tabel 31	Livmoderhalskræft, relativ overlevelse i procent og 95% sikkerhedsintervaller opdelt på bopælsregion, diagnoseår og år efter diagnose..... 31
<b>Livmoderkræft .....</b>	<b>32</b>
Tabel 32	Antal patienter med livmoderkræft opdelt på aldersklasse og diagnoseår..... 32
Tabel 33	Antal patienter med livmoderkræft opdelt på regioner og diagnoseår ..... 32
Figur 11	Aldersfordelingen i procent for patienter med livmoderkræft..... 32
Tabel 34	Observeret overlevelse i procent og 95% sikkerhedsintervaller for patienter med livmoderkræft opdelt på diagnoseår og år efter diagnose..... 33
Tabel 35	Livmoderkræft, observeret overlevelse i procent og 95% sikkerhedsintervaller opdelt på bopælsregion, diagnoseår og år efter diagnose..... 33
Tabel 36	Relativ overlevelse i procent og 95% sikkerhedsintervaller for patienter med livmoderkræft opdelt på diagnoseår og år efter diagnose ..... 34
Figur 12	Relativ overlevelse for kvinder med livmoderkræft ..... 34
Tabel 37	Livmoderkræft, relativ overlevelse i procent og 95% sikkerhedsintervaller opdelt på bopælsregion, diagnoseår og år efter diagnose..... 35
<b>Tyktarmskræft .....</b>	<b>36</b>
Tabel 38	Antal patienter med tyktarmskræft opdelt på aldersklasse og diagnoseår ..... 36
Tabel 39	Antal patienter med tyktarmskræft opdelt på regioner, køn og diagnoseår ..... 36
Figur 13	Aldersfordelingen i procent opdelt på køn for patienter med tyktarmskræft .. 37
Tabel 40	Observeret overlevelse i procent og 95% sikkerhedsintervaller for patienter med tyktarmskræft opdelt på diagnoseår og år efter diagnose ..... 38

Tabel 41	Tyktarmskræft, observeret overlevelse i procent og 95% sikkerhedsintervaller opdelt på bopælsregion, diagnoseår og år efter diagnose.....	38
Tabel 42	Relativ overlevelse i procent og 95% sikkerhedsintervaller for patienter med tyktarmskræft opdelt på diagnoseår og år efter diagnose.....	39
Figur 14	Relativ overlevelse for patienter med tyktarmskræft.....	39
Tabel 43	Tyktarmskræft, relativ overlevelse i procent og 95% sikkerhedsintervaller opdelt på bopælsregion, diagnoseår og år efter diagnose.....	40
<b>Endetarmskræft .....</b>		<b>41</b>
Tabel 44	Antal patienter med endetarmskræft opdelt på aldersklasse og diagnoseår ....	41
Tabel 45	Antal patienter med endetarmskræft opdelt på regioner, køn og diagnoseår ..	41
Figur 15	Aldersfordelingen i procent for patienter med endetarmskræft opdelt på køn	42
Tabel 46	Observeret overlevelse i procent og 95% sikkerhedsintervaller for patienter med endetarmskræft opdelt på diagnoseår og år efter diagnose.....	43
Tabel 47	Endetarmskræft, observeret overlevelse i procent og 95% sikkerhedsintervaller opdelt på bopælsregion, diagnoseår og år efter diagnose. ....	43
Tabel 48	Relativ overlevelse i procent og 95% sikkerhedsintervaller for patienter med endetarmskræft opdelt på diagnoseår og år efter diagnose .....	44
Figur 16	Relativ overlevelse for patienter med endetarmskræft .....	44
Tabel 49	Endetarmskræft, relativ overlevelse i procent og 95% sikkerhedsintervaller opdelt på bopælsregion, diagnoseår og år efter diagnose.....	45
<b>Materiale og metode.....</b>		<b>46</b>
Figur 17	Koder anvendt til at identificere patienterne (efter aktionsdiagnose).....	46
<b>Referencer .....</b>		<b>49</b>