

forebyggelse

rehabilitering

Årskursus 2008

Sundhed, forebyggelse og rehabilitering for alle – også for mennesker med demenssygdomme!

For 15. år i træk indbyder DemensKoordinatorer i Danmark til Årskursus

Sundhed, forebyggelse og rehabilitering er i dag velkendte begreber i kommunerne for borgere, professionelle, embedsmænd og politikere. Men hvordan kan man forstå begreberne i forhold til demens, og er det naturligt at tænke sundhed, forebyggelse og rehabilitering sammen med demens? Får mennesker med en demensdiagnose samme tilbud om rehabilitering som andre? Skal der udvikles specielle sundhedsrelaterede tilbud til familier med demenssygdomme? Kan vi forebygge selvmord blandt demente borgere? Når den demente pludselig ændrer adfærd, kan vi så skelne, om det er af smerte eller af andre årsager? Hvordan kan vi motivere mennesker med demenssygdomme gennem samtale?

Med årskursus 2008 har DKDK sat sig som mål at præsentere en række begreber, metoder og erfaringer fra sundheds-, forebyggelses-, og rehabiliteringsfeltet, der har relevans for professionelle indenfor demensområdet.

Vi har inviteret såvel specialister indenfor demensområdet som forskere og praktikere fra andre områder til at stille spændende spørgsmål til vores hverdag og få os i dialog ud fra deres forskning og praksis. Samtidig er det vores erfaring, at deltagerne lærer af hinandens erfaringer – ikke mindst i de valgfri seminarer.

Satellit-symposium

Som noget nyt i år arrangerer Lundbeck Pharma A/S et selvstændigt satellit-symposium for demenskoordinatorer. Programmet for dette videnskabelige symposium er tilrettelagt i samarbejde med DKDK og omfatter en præsentation af aktuel dansk og international forskning med kobling til demenskoordinatorernes verden. Se særskilt invitation.

Udstillinger og marked

Der er på årskurset inviteret udstillere fra blandt andet frivillige organisationer, firmaer der laver hjælpemidler og sikkerhedsudstyr til målgruppen samt medicinalvareindustrien. Følgende har foreløbigt booket en udstillingsstand: Lundbeck Pharma A/S, SCA Hygiene Products A/S Health, Servicestyrelsen og STT Condigi A/S.

Udstillingsstandene findes i Vandrehallen, hvor der også drikkes kaffe.

På "demensmarkedet" kan deltagerne fremlægge skriftligt materiale til fælles inspiration.

Målgruppe

Demenskoordinatorer, demenskonsulenter, nøglepersoner på demensområdet, personale i gerontopsykiatri og andre interesserede. Årskurset er løbende efteruddannelse for målgruppen. Deltagerne får deltagerbevis med timetal.

Tilmelding

Tid: Onsdag d. 17. september til fredag d. 19. september 2008

Sted: Hotel Nyborg Strand

Pris: Kr. 5.250 for medlemmer af DKDK, og Kr. 5.850 for andre

Tilmelding: Inden d. 15. august 2008

Tilmeldingsblanketten sendes til DKDK, Jernbane Allé 54 3.th., 2720 Vanløse

Se praktiske oplysninger.

Med venlig hilsen

DemensKoordinatorer i Danmark

sundhed



sundhed

Onsdag d. 17. september

Velkomst og praktiske oplysninger

Inge Carlskov, formand for DemensKoordinatorer i Danmark

Nyt fra forskningen

- kan demens forebygges?

Gunhild Waldemar, professor, overlæge, dr. med., Nationalt Videnscenter for Demens, Rigshospitalet

Frokost

Forebyggelse af arvelig demens

- resultater og erfaringer fra et tre-årigt studie
- etiske aspekter i forhold til rådgivning om forebyggelse

Jørgen Erik Nielsen, overlæge, dr. med., Nationalt Videnscenter for Demens, Rigshospitalet

Pause

Dilemmaer i forebyggelse og egenomsorg

I mange af de sundhedspolitiske programmer, der anbefaler styrkelse af patienternes 'egenomsorg' som en sundhedspædagogisk strategi, ses egenomsorg som en egenskab, der er knyttet til det enkelte individ. Men:

- kan egenomsorg ses som en social praksis og indebære sociale dilemmaer?
- hvilke dilemmaer opstår, når patienterne forsøger at forandre vaner, der er dybt forankrede i kroppen og hverdagen?
- hvordan skal disse dilemmaer forstås i forhold til forskellige sundhedspædagogiske retninger som sundhedsfremme, empowerment og handlekompetence?

Oplægget præsenteres med udgangspunkt i et feltarbejde blandt kroniske patienter.

Lone Grøn, antropolog, Ph.d. seniorprojektleder, Dansk Sygehus Institut

Kaffe og indkvartering

Den Motiverende Samtale – et sundhedsfremmende redskab

Den Motiverende Samtale kan med fordel anvendes til at hjælpe mennesker til at reflektere over deres livsførelse og skabe mod til at ændre vaner. Den motiverende samtale er en direkte patient-centreret metode, der stimulerer til at:

- analysere egne følelser i dilemmaet mellem faktisk adfærd og helbredsmæssige ønsker
- træffe en beslutning og gennemføre adfærdsendringer på grundlag af egne overvejelser

Foredraget giver indblik i metodens konkrete redskaber og muligheder.

Susanne Bøgelund, chefsygeplejerske og sundhedschef, Vejlefyord Sundhedscenter

Tid til at orientere sig på stande og på markedet

Middag

Seminarer, se særskilt side

Kåring af årets DemensKoordinator

Torsdag d. 18. september

Morgensang og opsamling

Er rehabilitering og demensdiagnose modsatrettede begreber?

- hvordan skal vi tænke den demente borger i relation til de to begreber?
- hvilke eksempler kender vi fra praksis?

Steen Hasselbalch, overlæge, dr. med., Nationalt Videnscenter for Demens, Rigshospitalet

Rolf Bang Olsen, overlæge i gerontopsykiatri, Psykiatrisk afdeling, Middelfart

Ole Nørgaard Jensen, geriater, overlæge, akut medicinsk modtageafsnit, på Odense Universitets Hospital

Praktiske oplysninger



Dato og tidpunkt

Årskurset starter onsdag den 17. september 2008 kl. 11.15 og slutter fredag den 19. september 2008 kl. 15.00.

Kursusafgift

Kr. 5.250,- for medlemmer af DKDK

Kr. 5.850,- for andre

Prisen omfatter:

Kursusmateriale, overnatning, de anførte måltider (incl. drikkevarer) og kaffe/the i pauserne.

Indkvartering

I enkeltværelse m/bad eller dobbeltværelse m/bad

I delt dobbeltværelse reduceres prisen med ialt kr. 600,-

Uden overnatning reduceres prisen med ialt kr. 1.000,-

Tilmelding

Tilmelding sker i år ved at sende nedenstående tilmeldingsblanket til DKDK's sekretariat, Jernbane Allé 54, 3. th., 2720 Vanløse, pr. brev eller pr. mail til schulze@demens-dk.dk **senest fredag den 15. august 2008.**

Yderligere information

Kontakt kursussekretær Hanne Schulze på tlf. 38 77 01 66 eller mail: schulze@demens-dk.dk

Årskursus for demenskoordinatorer

(Alle nedenstående felter SKAL udfyldes og helst med BLOKBOGSTAVER)

Navn _____

Stilling _____

Privatadresse _____

Post nr./by _____

Telefon _____

Mail _____

Arbejdssted _____

Adresse _____

Postnr./By _____

Arbejdskommune _____

Telefon _____

Mail _____

EAN-nr. _____

Medlem af DKDK ja nej DKDK's sekretariat checker om kontingentet for 2008 er betalt. For at opnå medlemsrabat skal kontingent 2008 være betalt senest den 15. august 2008.

**Bekræftelse
og betaling:**

Efter tilmeldingsfristen sendes en bekræftelse og faktura.
Er EAN nr. oplyst sendes dette til arbejdsstedet.

Afmelding:

Ved afmelding efter den 10. september 2008 betales 65% af kursus-afgiften.

**Årskurset
afholdes:**

Hotel Nyborg Strand
Østerøvej 2
5800 Nyborg
Tlf. 65 31 31 31

Bus:

Den 17. september er der gratis bustransport fra Nyborg Station til Hotel Nyborg Strand (tog med ankomst fra København kl. 10.46 og fra Fredericia kl. 10.31).

Den 19. september er der gratis bustransport fra Hotel Nyborg Strand til Nyborg Station (tog med afgang mod Jylland kl. 15.14 og mod København kl. 15.32).

Indkvartering

Enkeltværelse _____

Uden overnatning _____

Dobbeltværelse _____

Jeg ønsker at dele værelse med _____

Særlige forhold (diabetes, vegetar mm.) _____

Seminarer - der er mulighed for at vælge 2 af nedenstående seminarer (sæt venligst 2 krydser):

Seminar 1

Seminar 4

Seminar 7

Seminar 2

Seminar 5

Seminar 3

Seminar 6

Tilmeldingsblanketten sendes til DKDK med brevpost eller mail senest mandag d. 15. august 2008.

Dato _____

Underskrift _____



DKDK

| | |
|-------------------|---|
| Kl. 09.00 - 12.00 | Kaffe |
| Kl. 12.00 - 14.00 | Åben diskussion mellem de tre indledere og salen |
| Kl. 14.00 - 16.00 | Frokost og pause |
| Kl. 16.15 - 17.00 | Seminarer, se særskilt side |
| Kl. 17.15 - 18.45 | Sundhed for alle - også for mennesker med demenssygdomme Poul Rudiensgaard, formand for Folketingets sundhedsudvalg og embedslæge |
| Kl. 19.15 - | Generalforsamling i DemensKoordinatorer i Danmark |
| | Middag |

Fredag d. 19. september

| | |
|-------------------|--|
| Kl. 09.00 - 13.30 | Lundbeck Pharma A/S satellitsymposium Se særskilt program |
| Kl. 13.30 - 14.45 | Dokumentation i selvsving? I disse år oplever vi et krydspres mellem på den ene side pligt til mere ledelsesansvar og selvledelse og på den anden side krav om centraliserede evalueringer, kontrakter og øget kontrol. Mange oplever værdimæssige modsætninger mellem kravet om øget styring og ønsket om bedre menneskelig kontakt, service og faglighed. <ul style="list-style-type: none"> • hvorfra stammer den tiltagende nøjsomhed i dokumentationskulturen? • kan vi udtænke måder til at leve med dette krydspres? • hvad er råderummet, og kan vi selv påvirke det? Karen Lisa Salamon, Mag. Scient. i antropologi og Ph.d. i ledelse og forfatter til bogen "Selvmål - det evaluerede liv". |
| Kl. 14.45 | Afslutning årskursus 2008 |
| Kl. 15.00 | Afrejse |

Seminarer 2008:

1. "Blomster-modellen" som tværfaglig undersøgelses, refleksions, og handleplansguide
Med afsæt i Tom Kitwoods teori omsat til en metafor præsenteres deltagerne for en enkel måde til at finde vej til bedre velbefindende blandt andet for borgere med demens.

- præsentation af Tom Kitwoods personcentrerede omsorgsteori gennem en blomstermetafor
- et konkret eksempel på hvordan blomstermodellen, som undersøgelses- og refleksionsguide, kan hjælpe, når vi selv eller personalet oplever problemer omkring en borgers adfærd og befindende
- refleksion og diskussion af modellens anvendelsesmuligheder og begrænsninger

Vibeke Drevesen Bach, uddannet underviser i kvalitetsikringsmetoden Dementia Care Mapping, supervisor, organisations- og proceskonsulent i Demenscentret Pilehuset og Energy2work.

2. Den Motiverende Samtale - en uddybning

I forlængelse af hovedforedraget arbejdes med en række metoder og teknikker. Seminaret tager udgangspunkt i deltageraktiverende undervisning og i principperne for erfaringsbaseret læring.

- præsentation af aktiv lytning
 - inspiration til at etablere et bæredygtigt forhold til patienten ved hjælp af PEARLS (Partnerskab, Accept, Respekt, Legitimitet og Støtte)
 - arbejde med patientressourcer/empowering
 - hvordan identificeres, hvilket af ændringscirkelens stadier patienten befinder sig, og hvilken strategi der skal vælges.
- Susanne Bøgelund, chefsygeplejerske og sundhedschef, Vejlefjord Sundhedscenter.

Seminaret gennemføres kun onsdag d. 17. september

3. Dilemmaer i forebyggelse og egenomsorg på demensområdet

I forlængelse af hovedforedraget tages en diskussion af, hvordan pointerne i ovenstående oplæg er relevante for arbejdet med demente.

- Hvordan håndterer man som sundhedsprofessionel de dilemmaer, der er forbundet med forebyggelse og egenomsorg både generelt og specifikt i forhold til demens?
- er dilemmaerne de samme, eller drejer det sig om andre problemstillinger?

Workshoppen vil primært bestå af refleksion og diskussion i mindre og større grupper.

Lone Grøn, antropolog, Ph.d. seniorprojektleder, Dansk Sygehus Institut.

Seminaret gennemføres kun onsdag d. 17. september

4. En værdig livsafslutning også for mennesker med demenssygdomme

Allerede i 1975 foreskrev FN's menneskerettighedsdeklaration menneskers ret til en værdig livsafslutning. Der har i de sidste 15 år eksisteret hospices i Danmark, fortrinsvis et tilbud til mennesker med en kræftdiagnose. Hvordan står det til for de ca. 13.000 mennesker med en demenssygdom, som årligt afslutter deres liv på de danske plejehjem? Oplægget tager udgangspunkt i et projekt gennemført på plejecenteret Holmegårdsparken i Charlottenlund samt efterfølgende erfaringer. I seminaret vil følgende meget praktiske spørgsmål blive diskuteret:

- hvordan erkender vi, at beboeren er døende, og har vi den fornødne viden til dette?
- har vi den fornødne viden til at lindre?
- har vi den fornødne viden til at overbevise pårørende om, at plejehjemmet kan magte opgaven?

Connie Engelund, sygeplejerske, direktør, Holmegårdsparken.

5. Gennembrudsmetoden - målrettet indsats for at forandre praksis gennem praksis

Gennembrudsmetoden er en amerikansk metode udarbejdet indenfor sygehussektoren. Metodens fokus er at forbedre kvaliteten i praksis.

- præsentation af Forbedringshjulet det vigtigste element i Gennembrudsmetoden
- præsentation af svenske projekter, der har arbejdet med Gennembrudsmetoden i relation til demensomsorg
- planlægning af et konkret forandringstiltag i egen hverdag - praktisk øvelse

Britta Ravn, sygeplejerske og kontorchef på Center for Kvalitetsudvikling, region Midtjylland, har arbejdet med Gennembrudsmetoden siden 2004.

Seminaret gennemføres kun torsdag d. 18. september

6. Selvmordsrisiko blandt mennesker med demenssygdomme

Risikoen for selvmord blandt ældre med demens er 3-10 gange højere end blandt andre ældre. Det viser den første landsdækkende statistiske undersøgelse af sammenhængen mellem demens og selvmord.

- hvilke faktorer har betydning for, om den demente vælger selvmord?
- præsentation af undersøgelsens resultater og diskussion af, hvordan resultaterne kan bruges til forebyggelse af selvmord

Anette Erlangsen, Center for Registerforskning, Århus Universitet.

Seminaret gennemføres kun torsdag d. 18. september

7. Vedligeholdelse af færdigheder hos borgere med demens og arbejdsglæde hos medarbejderne!

Flere og flere undersøgelser viser, at det er muligt at udsætte tab af færdigheder ved demens, men de viser også, at det kræver kyndig, koordineret og skræddersyet indsats.

På seminaret fremlægges:

- erfaringer fra øvelsesbaseret demensundervisning, som får teori og praksis til at hænge sammen
- hvordan opgaven med at mindske risiko for tab af værdighed, identitet og funktionsevne for borgere med demens på samme tid har mobiliseret sosu-personalets energi og arbejdsglæde

Annette Johannesen, ergoterapeut MSc, underviser på Social- og sundhedsskolen Fyn og konsulent i SPIDO netværket.

Ilse Schøtt, sygeplejerske SocD, underviser på Social- og sundhedsskolen Fyn og demenskoordinator.

DemensKoordinatorer i Danmark

Jernbane Alle 54, 3.th.

2720 Vanløse

Tlf.: 38 77 01 66

info@demens-dk.dk

www.demens-dk.dk



Juni 2008

INVITATION

"Aktuelt fra forskningen inden for demens" Satellitesymposium arrangeret af Lundbeck Pharma A/S 19. september 2008, Hotel Nyborg Strand

Det er en stor glæde at kunne invitere danske demenskoordinatorer til dette videnskabelige symposium med præsentation af aktuell demensforskning fra både udland og indland.

Dagens chairman, praktiserende læge Kim Kristiansen fra Grindsted, kender hverdags-situationerne for demente mennesker og deres pårørende, ligesom han kender den indsats kommunernes demenskoordinatorer yder. Sammen med foredragsholderne og deltagerne vil han omsætte og vinkle den præsenterede forskning til muligheder for demenskoordinatorens hverdag.

Bemærk venligst at selvom flere af indlæggene holdes på engelsk, vil præsentationens slides foreligge i oversættelse, og det vil selvfølgelig være muligt for deltagerne at stille spørgsmål på dansk.

Med venlig hilsen

Dorte Strøjer
Projektchef

Ann-Margritt Nielsen
Markedschef

Elhiva® mamentin

Produktinformation Ebixa* memantin. **Indikationer:** Behandling af patienter med moderat til svær Alzheimers sygdom. **Dosering:** Behandlingen bør iværksættes og overvåges af en læge med erfaring i diagnosticering og behandling af Alzheimers demens. Behandlingen bør kun påbegyndes, hvis patienten har en omsorgsperson til rådighed, som er villig til regelmæssigt at overvåge patientens lægemiddelindtagelse. **Voksne:** Den maksimale daglige dosis er 20 mg pr. dag. For at reducere risikoen for bivirkninger opnås vedligeholdelsesdosen ved en gradvis dosisøgning på 5 mg om ugen i de første 3 uger som følger: Behandlingen bør starte med 5 mg pr. dag (en halv tablet eller 10 dråber om morgenen) i den første uge. I den anden uge 10 mg pr. dag (en halv tablet to gange dagligt eller 10 dråber to gange dagligt), og i den tredje uge anbefales 15 mg pr. dag (en tablet eller 20 dråber om morgenen og en halv tablet eller 10 dråber om eftermiddagen eller om aftenen). Fra den fjerde uge kan behandlingen fortsættes med den anbefalede vedligeholdelsesdosis på 20 mg pr. dag (en tablet to gange dagligt eller 20 dråber to gange dagligt). Memantin kan indtages uafhængigt af måltider. **Ældre:** Den anbefalede dosis til patienter over 65 år er 20 mg pr. dag (10 mg to gange dagligt). **Børn og unge under 18 år:** Sikkerhed og effekt er ikke blevet godtgjort. **Nedsat nyrefunktion:** Hos patienter med moderat nedsat nyrefunktion (kreatinin-clearance 40 - 60 ml/min/1,73 m²) skal den daglige dosis reduceres til 10 mg pr. dag. Der foreligger ingen data om patienter med svært nedsat nyrefunktion. **Nedsat leverfunktion:** Der foreligger ingen data om brug af memantin til patienter med nedsat leverfunktion. **Kontraindikationer:** Overfølsomhed over for indholdsstofferne. **Særlige advarsler og forsigtighedsregler vedrørende brugen:** Forsigtighed anbefales hos patienter, som lider af epilepsi, som tidligere har haft krampes, eller som er disponeret for epilepsi. Samtidig brug af N-metyl-D-aspartat(NMDA)-antagonister såsom amantadin, ketamin eller dextromethorfan bør undgås. Vise faktorer, der kan forhøje urin-pH, kan nødvendiggøre omhyggelig monitorering af patienten, f.eks. drastiske ændringer i kosten eller en kraftig indtagelse af alkaliserende buffere. Urin-pH kan også forhøjes ved tilstande med renal tubulær acidose (RTA) eller alvorlige urinvejsinfektioner med *Proteus bacteria*. Patienter med nyligt myokardieinfarkt, ubehandlet hjerteinsufficiens (NYHA klasse III-IV) og ukontrolleret hypertension skal overvåges nøje. **Interaktioner:** Virkemåden antyder, at effekten af L-dopa, dopaminerge agonister og antikolinergika kan forstærkes ved samtidig behandling med NMDA-antagonister såsom memantin. Effekten af barbiturater og neuroleptika kan blive reduceret. Samtidig administration af memantin og antispastika, dantrolen eller baklofen, kan modificere disses virkninger, og en dosisjustering kan være nødvendig. Samtidig brug af memantin og amantadin skal undgås på grund af risikoen for farmakotoksisk psykose. Det samme kan gøre sig gældende for ketamin og dextromethorfan. En mulig risiko ved kombination af memantin og fenytoin forekommer også. Andre lægemidler såsom cimetidin, ranitidin, procainamid, quinidin, quinin og nikotin, der bruger samme renale kationiske transportsystem som amantadin, kan muligvis også have interaktion med memantin, hvilket kan medføre en risiko for forhøjede plasmaniveauer. Der er mulighed for en reduktion i serumkoncentrationen af hydrochlorothiazid (HCT), når memantin administreres sammen med HCT eller sammen med kombinationspræparater med HCT. Efter markedsføringen er der rapporteret enkeltstående tilfælde af INR stigninger hos patienter i samtidig behandling med warfarin. Selvom der ikke er påvist nogen årsagssammenhæng, tilrådes nøje overvågning af protrombintid eller INR hos patienter i samtidig behandling med orale antikoagulantia. **Graviditet og amning:** Memantin må ikke anvendes under graviditet, medmindre det er tvingende nødvendigt. **Amning:** Kvinder, der tager memantin, bør ikke amme. **Virkninger på evnen til at føre motorkøretøj eller betjene maskiner:** Moderat til svær Alzheimers sygdom nedsætter normalt evnen til at føre et motorkøretøj eller betjene maskiner. Ebixa* kan ændre reaktionsevnen, hvorfor patienter skal gøres opmærksom på at være særlig forsigtige, hvis de fører motorkøretøj eller betjener maskiner. **Bivirkninger:** I kliniske forsøg med patienter i behandling med memantin for mild til svær demens og med patienter i placebobehandling adskilte den generelle incidensrate for uønskede hændelser med memantin sig ikke fra placebobehandlingen, og de uønskede hændelser var som regel milde til moderate. Almindelige (1-10%): Hovedpine, sløvhed (søvntrang), forstoppelse, svimmelhed. Usædvanlige (0,1-1%): Træthed, forvirring, hallucinationer (hovedsageligt observeret hos patienter med svær Alzheimers sygdom), opkastning, unormal gang. Meget sjældne (<0,01%): Krampeanfald. Ikke kendt (kan ikke beregnes ud fra eksisterende data): Psykotiske reaktioner og betændelse i bugspytkirtlen (enkeltstående tilfælde rapporteret efter markedsføringen). Alzheimers sygdom er blevet sat i forbindelse med depression, selvmordsforestillinger og selvmord. Efter markedsføringen er disse hændelser rapporteret hos patienter i behandling med memantin. **Overdosering:** Symptomer: Rastløshed, psykose, visuelle hallucinationer, pro-convulsiv virkning, somnolens, sløvhed og bevidstløshed. Symptomerne forsvinder igen uden permanente følgetilstande. Overdosering bør behandles symptomatisk. **Pakninger og priser (ESP) pr. 16. juni 2008:** Tabletter 10 mg: 30 stk. kr. 605,00, 50 stk. kr. 873,60, 100 stk. kr. 1.704,75. Dråber 10 mg/g: 50 g kr. 1.014,45. **Udlevering:** A. Produktinformationen er omskrevet/forkortet i forhold til det godkendte produktresumé. Produktresuméet kan vederlagsfrit rekvireres hos Lundbeck Pharma A/S.

PROGRAM

"Aktuelt fra forskningen inden for demens" Satellitesymposium arrangeret af Lundbeck Pharma A/S 19. september 2008, Hotel Nyborg Strand

Chairman: Kim Kristiansen, praktiserende læge, Grindsted

- | | |
|---------------|---|
| 09.00 – 09.15 | Velkomst ved Lundbeck Pharma Velkomst og indledning ved chairman |
| 09.15 – 10.00 | Challenges during the later stages of Alzheimer's Disease – what to treat and when to treat? Dr. David Wilkinson, Consultant, Memory Assessment and Research Centre, Moorgreen Hospital, Southampton, England Dr. Wilkinson etablerede forskningscentret i 1990 og er fortsat den daglige leder. Centret arbejder med kliniske afprøvninger, med demensudredning og med forskning i en række relaterede emner. |
| 10.00 – 10.15 | Strække-ben pause Frukt og vand |
| 10.15 – 10.55 | What matters most to patients and carers? Jean Georges, Alzheimer Europe, Luxembourg Jean Georges er ansat i den europæiske Alzheimerorganisation og er blandt andet første- forfatter til en ny meget stor, international og sammenlignende undersøgelse af orsorgsgivere. |
| 10.55 – 11.25 | Kaffepause |
| 11.25 – 12.05 | En undersøgelse af 100 demente plejehjemsbeboeres involvering i 7 forskellige aktiviteter. Metoder, resultater og deres anvendelighed i praksis Kirsten Gotfredsen, sygeplejerske og konsulent, MPH Kirsten Gotfredsen har gennemført forsknings- og udviklingsprojekter om vanskelig adfærd og aktiviteter for mennesker med svær demens. Projekterne er udført på Gerontopsykiatrisk Afdeling D, Psykiatrien i Århus Amt. Har i dag egen konsulent- og undervisningsvirksomhed. |
| 12.05 – 12.25 | Kommentarer, diskussion, spejling til demenskoordinatorens hverdag |
| 12.25 – 12.30 | Afsluttende bemærkninger ved chairman Afrunding af symposiet ved Lundbeck Pharma |
| 12.30 – 13.30 | Frokost |

Det handler om trivsel!



I foråret har der fra mange sider været sat fokus på fremtidens ældre- og plejeboliger.

Baggrunden for denne interesse er dels den hastigt voksende gruppe af ældre (i 2030 vil der være op mod ½ mill. flere, der er over 65 år), dels plejeboligarantien, der træder i kraft d. 1. januar 2009.

Ældreboligrådet, der er nedsat af Velfærdsministeriet, har afholdt to konferencer og udgivet en pjece om boligønsker og behov hos fremtidens ældre. ÆldreSagen har udgivet et boligpolitisk debatoplæg. Servicestyrelsen har med baggrund i et forskningsprojekt udgivet bogen "Trivsel og plejeboligens udformning", og DANSKE ÆLDRE RÅD har i april afholdt en stor konference med titlen "Ældre- og plejeboliger til os og vore børn."

Diverse interviews og undersøgelser viser samstemmende, at fremtidens ældre har forventninger om større plejeboliger end i dag og individuelle ønsker til, hvor og hvordan den sidste del af livet skal leves. De velfungerende ældre som plejkrævende ønsker at bo med ligestillede i mindre enheder med 8 - 12 beboere med mulighed både for privatliv og samvær om daglige gøremål. Demente beboere skal bo i særskilte afdelinger, da de let kommer til at påvirke dagliglivet negativt. Plejepersonalet skal være veluddannet, lederen synlig og samarbejdet med beboere og pårørende skal opprioriteres.

Når man læser ovenstående, er det forståeligt, at anbefalingerne fra såvel Ældreboligrådet som Servicestyrelsen har fokus på boligtyper, kvadratmeter, tilgængelighed og indretning. Det kan imidlertid vække bekymring, at der fokuseres så ensidigt på rammerne, når erfaringen viser, at det giver mistrivsel, hvis man ikke sikrer de bløde værdier.

Synlig ledelse og efteruddannelse af medarbejderne, som kvalitetsreformen lægger op til, er et godt skridt på vejen mod dette, men kan ikke stå alene. Rigtig mange medarbejdere har været på "Leve - bo miljø kurser", men har måttet sande, at den ny viden ikke kan implementeres i hverdagen p.g.a. for få hænder. Normeringerne styres efter devisen "hvor få kan vi nøjes med" og levner ikke mulighed for en hverdag, hvor beboere og personale kan arbejde sammen om de daglige gøremål. Samtidig giver den fortravlede hverdag og det ikke synlige personale grobund for mindre tolerance beboerne imellem og marginalisering af de svageste, ikke mindst de demente beboere.

Alle ved det, både beboere, pårørende, ledere og medarbejdere, men ingen beslutningstagere tør tilsyneladende gøre noget ved det. Årsagen skal sandsynligvis findes i økonomiske hensyn og det kommunale selvstyre. DKDK vil imidlertid gerne opfordre regeringen til at medinddrage dette aspekt i ældreboliglovgivningen og ikke mindst i kvalitetsreformen. Først når normeringen lever op til behovene og giver personalet mulighed for at være til stede og understøtte beboerne i deres daglige gøremål, kan vi tale om trivsel og dermed et ægte kvalitetsløft i ældreplejen.

Efter 12 spændende år på posten som formand for DKDK har jeg besluttet at give stafetten videre og lade nye kræfter komme til. Mød derfor op på generalforsamlingen d. 18. september på Hotel Nyborg Strand og vær med til at vælge den nye formand for DKDK.

Inge Carlskov

| | |
|------------------------------|--------|
| Nyt fra Servicestyrelsen | side 2 |
| Årets Demenskoordinator 2008 | side 3 |
| DKDK-udstilling | side 3 |
| Demenskoordinatoruddannelse | side 3 |
| Alzheimer Europe 2008 | side 4 |
| Ny MTV om demens | side 5 |

| | |
|------------------------------------|--------|
| Psykiatrien i Region Syddanmark... | side 6 |
| Den sociale Diplomuddannelse | side 7 |
| Demensferie | side 7 |
| Årskursus 2008 | side 7 |
| Nyt fra DKDK's bestyrelse | side 8 |
| Indkaldelse til generalforsamling | side 8 |

Nyt fra Servicestyrelsen

Af Knud D. Andersen, fuldmægtig i Ældregheden, Center for Social Service, Servicestyrelsen

Demenshåndbøger, demente patienter, temaaftener og pulje til aktiviteter for yngre demente.

Der er, som altid, mange og ganske forskellige projekter og initiativer i gang fra Servicestyrelsen på demensområdet. Nogle har været undervejs i noget tid, andre er helt nye. I det følgende vil nogle af de helt aktuelle, samt andre, der er i startfaserne blive beskrevet.

Demenshåndbøger

Det første, som skal nævnes her, er at de to Demenshåndbøger nu er udkommet. Den ene er særligt rettet mod myndighedsniveau, med afsnit om bl.a. juridiske problemstillinger, økonomi og sagsbehandling, samt naturligvis om forskellige aspekter af demens sygdomme og – faser. Den anden, rettet mod udførende personale, har mere tilbundsående kapitler om f.eks. pasning, pleje, kommunikation og relationer til pårørende. Håndbøgerne består af afsnit, skrevet af en række dygtige fagpersoner på demensområdet, som giver hver deres kvalificerede bud på mulige løsninger af de mange, svære problemstillinger og udfordringer, som arbejdet med personer med demens giver.

Det er et stort og grundigt arbejde, der ligger bag udarbejdelsen af disse håndbøger, hvor Dorthe V. Buss, Nationalt Videnscenter for Demens har haft opgaven med at være redaktør. I et godt samarbejde med ældregheden i Servicestyrelsen blev håndbøgerne klar til offentliggørelse på Demensdagene i Bellacenter midt i maj. Allerede her blev godt en tredjedel af oplaget delt ud til deltagerne på demensdagene, mens en meget stor del af oplaget af begge bøger efterfølgende er udsendt: "Myndighedsbogen" primært til kommunalbestyrelser og socialforvaltningerne i kommunerne, "Leverandørbogen" til en lang række plejecentre, demensfagpersoner mv. Der bliver sendt specifikt ud til medlemmerne af DKDK, dog vil det i første omgang kun være leverandørbogen, da der i skriven-

de stund kun er få hundrede eksemplarer tilbage af første oplæg af myndighedsbogen. Servicestyrelsen forventer dog at have andet oplag af begge bøger klar efter sommerferien. Her vil det være muligt at bestille flere eksemplarer af bøgerne, som også kan bruges i undervisningssammenhænge.

Demente patienter

Som det vil være mange bekendt, udbød styrelsen en pulje, som hver region sammen med "deres" kommuner kunne søge til at udvikle god kommunikation og samarbejde mellem primær og sekundærsektor, sætte fokus på god kommunikation og øge viden om demens, både på sygehuse og i de dele af kommunerne, hvor man samarbejder særligt med sygehuse. Målet er at sikre bedre og tryggere forløb omkring indlæggelse og udskrivning af demente borgere. Et vigtigt element er også, at projekterne skal bygge videre på erfaringerne fra samarbejdsmodellen.

Der kom ansøgninger fra alle regioner, og der er nu et stort arbejde i gang med at udvikle og tilrettelægge aktiviteterne i hele landet. Det er, hvilket også er vigtigt for puljens succes, forskelligt hvordan man har valgt at tilrettelægge forløbene. Dette skal gerne sikre, at projekterne får den størst mulige effekt i de organisatoriske sammenhænge, projekterne skal fungere i.

Det bliver spændende at følge udviklingen af projekterne, som Servicestyrelsen følger tæt. Der vil, på baggrund af evalueringen af de fem projekter, blive udarbejdet et idekatalog, som kan bruges, når samarbejdet skal udvikles i fremtiden. Her vil man kunne drage nytte af de forskellige erfaringer og måder at angribe problemstillingerne på.

Temaaftener om demens

Servicestyrelsen har tidligere afholdt temaaftener om demens, både for personale og pårørende. I efteråret 2008 afholder vi igen te-

maaftener for pårørende, demente og frivillige. Der vil være mere information om dette på Servicestyrelsen.dk/demensstemaaften. Datoerne er ikke endeligt fastlagte, men det første arrangement bliver formentlig i september. Indhold og emner vil minde om dem, der tidligere er set ved arrangementerne i 2007. På et senere tidspunkt, formentlig når en ny vejledning om magtanvendelsesreglerne er klar, håber vi at kunne afholde lignende arrangementer for ansatte i ældrepleje og andre steder i kommunerne.

Pulje til aktiviteter for yngre demente

Der har tidligere været udbudt to runder af en pulje, som støtter udvikling af tilbud og aktiviteter særligt målrettet gruppen af yngre demente. Der resterer et beløb på 3,5 millioner, som nu udbydes som en tredje og sidste runde af denne pulje. Ansøgningsvejledning og skema til puljen kan læses på servicestyrelse.dk under "puljer og udbud". Samtidig offentliggør Servicestyrelsen evalueringen af de tidligere runder af puljen, og et metodekatalog, som er udarbejdet på baggrund af evalueringen. Metodekataloget er trykt, og vil blive udsendt til kommunerne, demenskoordinatorer og mange andre sammen med information om pulje. Både evaluering og metodekataloget kan downloades fra servicestyrelsen.dk/yngridemente.

Indretning af plejeboliger

På baggrund af en pulje, der gav støtte til projekter, som gennem forbedring af boligforhold, medvirke til at nedbringe magtanvendelse, udgav styrelsen sidst i maj en pjece med ideer og forslag: "Sådan kan du indrette boliger til demente – og undgå brug af magt". Bedre boligindretning skaber tryghed for den demente og giver overskud til personalets øvrige omsorgsopgaver, fordi de ikke længere bruger så mange ressourcer på konflikthåndtering og opsyn. Forbedringerne kan endda ske for relativt få midler. Pjecen er blevet udsendt sammen med "Håndbog

om demens", og der vil formentlig blive trykt et nyt oplag efter sommerferien.

Husk at man kan melde sig til styrelsens nyhedsmail på www.servicestyrelsen.dk, og at man også her kan bestille ældre materiale, som f.eks. "Guide til alarm og pejlesystemer", dvd'erne "Omsorg & Magt" og "Rundt om demensindsatsen", og mange andre!

Ferielukket

Sekretariatet holder ferielukket i ugerne 29, 30 og 31 (fra og med d. 12. juni til og med d. 3. august 2008). Alle mails modtaget i perioden vil blive besvaret hurtigst muligt herefter.

Årets demenskoordinator 2008

Vær med til at indstille en kollega som prismodtager af ÅRETS DEMENSKOORDINATOR, som kåres på årskursus 2008.

Prisen går til en demenskoordinator, som har ydet en særlig indsats i demensarbejdet. Foreningens medlemmer/regionsrepræsentanter kan indstille en kollega til årets demenskoordinator.

Forslag sendes til bestyrelsen. Det skal indeholde:

1. Kort resumé med begrundelse for valget
2. Beskrivelse af, på hvilken måde demenskoordinatoren har ydet en ekstraordinær indsats indenfor et eller flere områder i arbejdet eller omsorgen med demente:
 - Demenspolitik
 - Formidling
 - Personale
 - Frivillige
 - Pårørende m.m.

Forslaget sendes til: DemensKoor-dinator i Danmark, Jernbane Allé 54, 3. th., 2720 Vanløse inden torsdag d. 15. august 2008.

DKDK-udstilling

Du har mulighed for at købe DKDKs nye udstilling om demens. Vi har hjemkøbt sæt af udstillingen til salg til medlemmer til en pris af 6.500 kr. for et sæt med tre plancher.

DKDK tilbyder også leje af udstillingen. For medlemmer er prisen 1.000 kr. den første uge, efterfølgende uge(r) 500 kr. For ikke-medlemmer 1.500 kr. den første uge, efterfølgende uge(r) 500 kr.

Udstillingen består af tre bannere, der er lette at håndtere og vejer meget lidt. Udstillingen kan f.eks. bruges til forskellige arrangementer i kommuner, aktivitetscentre eller sundhedscentre, hvor der skal informeres om demens til borgerne.

Se udstilling og lejebillet på hjemmesiden www.demens-dk.dk under Foreningens aktiviteter.

Kontakt Hanne Schulze på schulze@demens-dk.dk eller tlf. 38 77 01 66 for yderlige oplysninger.

Demenskoordinatoruddannelse

En demenskoordinators opgaver er mangeartede i arbejdet med at udvikle og forbedre kvaliteten af indsatsen på demensområdet. Demenskoordinatoren skal bl.a. kunne vejlede, rådgive og støtte mennesker med demenssygdomme og deres pårørende samt undervise og vejlede personale individuelt og i grupper. En demenskoordinator kan være resourceperson i komplicerede plejeforløb og tage initiativ og inspirere til nye tiltag. Det er derfor en god hjælp for demenskoordinatoren at få en specialuddannelse inden for demensområdet. Uddannelsen retter sig både mod medarbejdere i de udførende plejefunktioner og det administrative myndighedsniveau, herunder faggrupper som sygeplejersker, ergo- og fysioterapeuter, socialrådgivere, socialformidlere, pædagoger m.fl., som har brug for grundlæggende viden om feltet.

Demenskoordinatoruddannelsen udbydes af Birgitte Vølund (tidligere OS-fagkoordinator). Næste hold har studiestart i september 2008. Tilmeldingsfrist er 4. august, 2008. Kurset er et internatforløb og afvikles over tre uger i hhv. september, oktober og december. Kurset afholdes på hotel Svendborg i Svendborg.

Yderligere information, program og tilmeldingsblanket fås ved Birgitte Vølund på tlf. 65 32 43 28, mobil 20 32 69 28, hjemmeside: www.bvoelund.dk mail: birgitte.voelund@gmail.com.

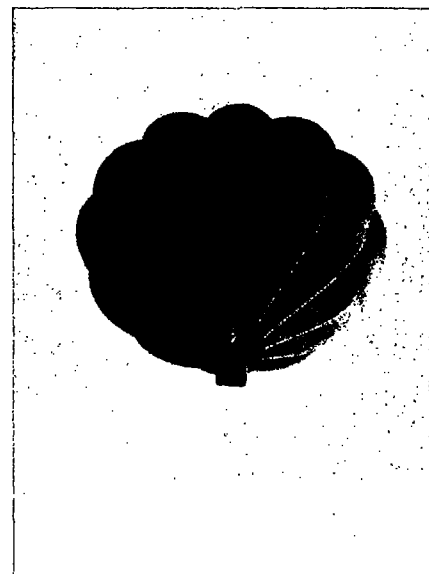


Foto: © Steen Welle & www.foto-arkiv.dk "Luffballon"

Alzheimer Europe 2008 i Oslo d. 22.-25. maj

Af Marianne Engel og Ane Eckermann

For 18. gang i træk afholdt Alzheimer Europe i samarbejde med den norske Alzheimerforening og Det Norske Kompetencecenter for Demens konference. Alzheimer Europe repræsenterer de forskellige europæiske alzheimerforeninger, hvor også Danmark er medlem. Temaet for konferencen i år var "Breaking barriers". Cirka 700 deltog i konferencen, heraf 17 danskere, hvor flere af dem holdt oplæg eller fremviste en poster.

Åbningsceremonien var overraskende optræden med en gruppe breakdansere. En ny idé som relaterede til konferencens tema. Efter åbningsceremonien inviterede Oslo by til velkomstreception på Oslo Rådhus, med taler af blandt andre Oslos borgmester samt formanden for den norske alzheimerforening.

Konferencens tre dage var opbygget med fælles symposier i løbet af formiddagen. Et nyt tiltag i konferencen var små short stories, som afvekslende indslag mellem hovedforedragene. Det var små monologer der beskrev hverdagslivet med demens skrevet af demente og pårørende. De forskellige Short stories blev opført af to ældre amatørskuespillere, som var instrueret af Pam Schweitzer, European Reminiscence Network i England. Fremførelsen var meget gribende, og de to skuespillere lagde sjælen i hvert eneste ord.

På de fælles symposier var Danmark repræsenteret af Christine Svane, direktør i EGV, Jørgen Nielsen, overlæge i Hukommelsesklinikken, Rigshospitalet samt Knud Damgaard Andersen, fuldmægtig Ældreneheden, Servicestyrelsen. Temaerne for de fælles symposier var følgende:

"Good life with dementia – is it possible?"

"Knowledge today, perspectives for tomorrow?"

"Family carers and volunteers, an irreplaceable resource."

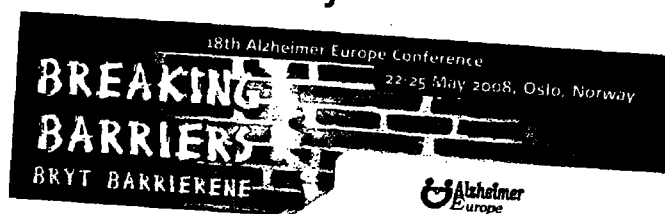
De parallelle sessioner tematiserede flere emner og blev gennemført på engelsk eller skandinavisk. Der var umuligt at deltage i samtlige

sessioner, men på sessioner med danske indlægsholdere var der naturligvis danske tilhørere.

Den internationale session "The voice of persons dementia" indledtes af en yngre irsk kvinde, der havde Alzheimers sygdom og som berettede om hverdagslivet med demens. På sessionen holdt praktiserende læge Frans Waldorff også indlæg om selv-vurderet helbred hos nydiagnosticerede demente i tidlig fase. Han redegjorde for de første kvantitative resultater fra DAISY-undersøgelsen. Sessionen afsluttedes med en ivrig debat blandt deltagerne og indlægsholderne.

En session, "Yngre demente med demens", blev afholdt for henholdsvis engelsksprogede og skandinavisk talende deltagere. Her var der repræsentation af to danske indlægsholdere, nemlig konsulent Marianne Engel og journalist Steen Kabel. Overskriften for deres indlæg var "Når børn er pårørende", hvor bogen "Historier om Demens" dannede baggrund for deres indlæg. Bogen udkom i 2006 og er udgivet på PsykiatriFondens forlag. Indlægget berørte deltagerne meget, og Marianne og Steen blev på konferencen kendt som de unge pårørendes talerør. På den internationale session var yderligere et indlæg ved Inger Moos, Alzheimerforeningen. Indlægget belyste erfaringerne fra et projekt om livshistorien som redskab til at inddrage yngre demente i sociale relationer. Et projekt, som er gennemført på Demenscafeen i Århus.

En meget flittig dansk foredragsholder var fuldmægtig Knud Damgaard Andersen fra Ældreneheden i Servicestyrelsen. Knud havde både hovedforedrag samt to indlæg på de fælles symposier. Hovedforedraget belyste erfaringerne fra det danske ODA projekt. Knuds øvrige indlæg blev holdt for henholdsvis engelsksprogede og skandinavisk talende deltagere på de parallelle sessioner "Udfordrende adfærd og lovgivning". Her havde Knud Dam-



gaard Andersen et indlæg om magtanvendelsesreglerne i Danmark. Knud gennemgik den danske lovgivning på området og sessionen afsluttedes med en interessant debat, hvor de nordiske regler blev diskuteret ud fra de enkelte landes erfaringer.

Den sidste session med dansk deltagelse belyste temaet "At leve med demens". Her beskrev Ane Eckermann, kursusleder på Nationalt Videnscenter for Demens i Danmark, om erfaringerne fra det danske DAISY-studie. Ane gennemgik DAISY modellen Rådgivning og undervisning til demente i tidlig sygdomsfase og deres pårørende. Der var en stor interesse for denne model og deltagerne fik udleveret DemensGuiden efter indlægget.

Et særligt indlæg, der gjorde stort indtryk på alle deltagerne og som udløste stående bifald, var den tidligere norske fiskeriminister på 52 år og hans hustru. Indslaget var ikke annonceret, idet Alzheimerdiagnosen var blevet stillet for et par måneder siden. Ægteparret holdt et gribende indlæg om, hvordan det føles at få diagnosen og - ikke mindst - vigtigheden af at være åben og turde fortælle offentligheden om sygdommen.

Konferencen levede helt op til det overordnede formål, nemlig at nedbryde barrierer på tværs af sprog, faglighed og relation. Endelig var det fantastisk at så mange danskere havde haft mulighed for at deltage og var inviteret som foredragsholdere. Næste års konference afholdes i Bruxelles, så her bliver rig lejlighed for igen at være dansk repræsentation.

Yderligere oplysninger om konferencen kan hentes på www.alzheimer-conference2008.org

Ny MTV om demens

I løbet af de næste 30 år vil antallet af demente stige markant som følge af befolkningsudviklingen med flere ældre. I dag udredes kun ca. en tredjedel af alle demente, og der er således nu og særligt i fremtiden en stor opgave i at sikre udredning af patienter med demens. Der er god evidens for en række af de metoder, der anvendes i udredningsforløbet, og en specifik demensdiagnose er essentiel for planlægningen af det videre behandlingsforløb.

Nogle lægemidler til behandling af demens mindsker symptomerne og kan forsinke udviklingen af sygdommen, men lægemidlerne fører ikke til helbredelse. Det er derfor vigtigt at sikre en bred behandlingsindsats, hvor behandling med lægemidler suppleres med social støtte og omsorg. Såfremt antallet af personer, der får stillet en demensdiagnose, stiger, må der dog forventes et øget antal patienter, som har gavn af behandling med lægemidler.

I organiseringen på demensområdet er det vigtigt at sikre, at udredningen og behandlingen er baseret på tværfaglighed og flere specialer. Fokus skal være på patientovergange mellem sektorer og specialer. I den forbindelse har de praktiserende læger en vigtig rolle, og det er væsentligt at sikre, at henvisningen af patienterne sker på baggrund af hensigtsmæssige kriterier.

Såfremt tre fjerdedele af alle demente gennemgår et udredningsforløb, estimeres dette pt. at medføre øgede omkostninger til udredning på 67 mio. kr. årligt. Hvorvidt de estimerede ekstraomkostninger på 248 mio. kr. årligt til øget behandling med lægemidler modsvares af senere besparelser er ikke entydigt i den økonomiske litteratur. Det er vigtigt at understrege, at de økonomiske analyser er forbundet med usikkerhed, da patienter med demens udgør en heterogen gruppe, og da mange aktører er involveret i udred-

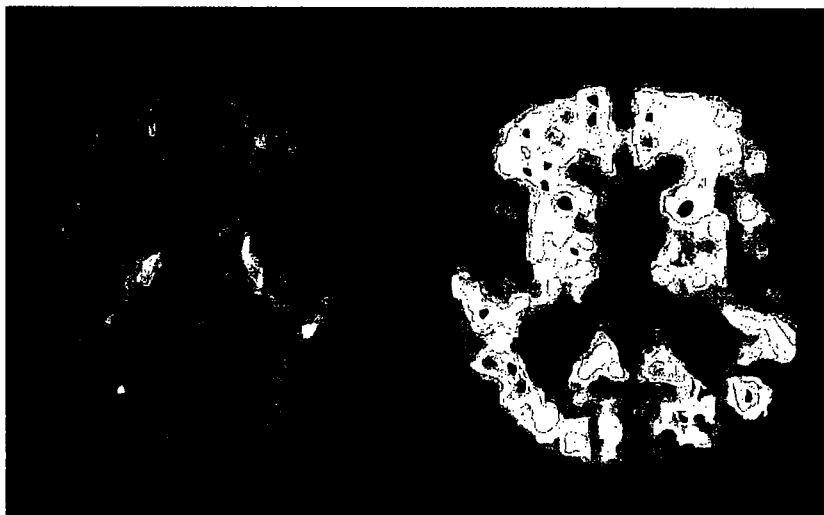
ning og behandling af demente. Dette komplicerer de økonomiske analyser. Det bør desuden bemærkes, at en høj andel af omkostningerne i forbindelse med demens vedrører omkostninger til pleje.

For denne MTV er baggrunden et ønske om en afklaring af evidensen for de lægemidler, som anvendes til behandling af demens, samt at tilvejebringe et grundlag for planlægningen på området. Tidsplanen har været stram, og rapporten er derfor begrænset til at omfatte udredning og behandling af demens i den sekundære sektor og hos den alment prakti-

serende læge i primærsektoren. Afgrænsningen til det regionale niveau skal ikke ses som en manglende erkendelse af, at en meget stor del af demenspatientforløbet finder sted i den kommunale sektor.

Rapporten "Udredning og behandling af demens - en medicinsk teknologivurdering" er udarbejdet af en tværfaglig projektgruppe. MTV'en har gennemgået fagligt peer review og kan downloades på Sundhedsstyrelsens hjemmeside, www.sst.dk. Rapportens konklusioner er ikke udtryk for Sundhedsstyrelsens officielle anbefaling.

Sundhedsstyrelsen

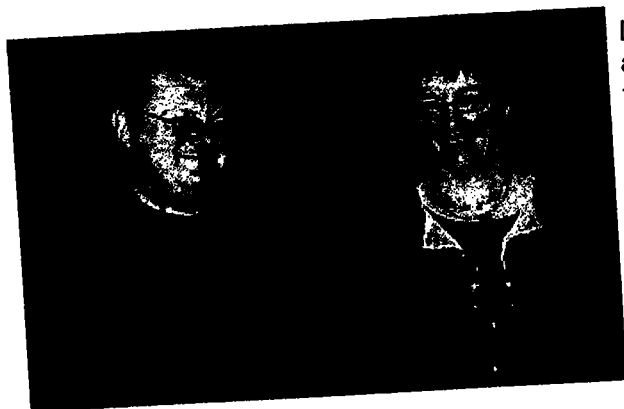


UDREDNING OG BEHANDLING AF DEMENS

– en medicinsk teknologivurdering

2008

Psykiatrien i Region Syddanmark eksporterer ældreomsorg til Japan



Artiklen blev bragt i nyhedsbrevet *Nyt fra Psykiatrien* d. 4. februar 2008

Det ligger ikke til overlæge Rolf Bang Olsen og distriktssygeplejerske Mirjam Gade at gøre meget væsen af sig selv, men glæden og begejstringen over resultatet af deres arbejde i Japan lader sig ikke skjule. Et tæt fagligt parløb gennem en årrække har resulteret i et vaskeægte eksporteventyr, hvor varen er viden om pleje af demente.

"Det begyndte tilbage i midten af 1990'erne med en henvendelse fra den daværende forstander på Den Dansk-Japanske Højskole ved Bogense, Tadao Chiba. Chiba var meget optaget af det danske demokrati og den danske velfærdsmodel, og han arrangerede en række studiebesøg for japanske studerende, som kom til Danmark for at se på bl. a. ældrepleje. Det var på den måde, vi fik en kontakt til Japan", forklarer Rolf Bang Olsen.

Siden da er det dansk-japanske samarbejde blevet stadigt mere omfattende. I begyndelsen var fokus på udbredelse af distriktpsychiatri tankegangen, men i de senere år har samarbejdet især handlet om etablering af plejehjem for demente i Japan samt opstart og udbredelse af demenskoordinatoruddannelsen.

"Japan har langt hen ad vejen været tvunget af omstændighederne", fortæller Mirjam Gade. Landet har en af verdens ældste befolkninger, og de mange 100+ årige betyder, at der bliver stadigt flere demente.

Der har været tradition for, at man passer sine gamle forældre i hjemmet, men den stigende alder og kvindernes indtog på arbejdsmarkedet skaber store problemer for den model. Er du selv femoghalvfjerds år, magter du ikke at passe dine gamle – og måske demente -forældre på hundrede år.

Den store kulturkløft

Mentalt og kulturelt er der meget langt fra Danmark til Japan. I Japan er psykisk sygdom generelt et meget stort tabu, og demente og andre psykisk syge har været gemt væk på store hospitaler i stil med statshospitalerne i Danmark i 1960'erne. Det var derfor banebrydende, da Mirjam Gade i 2001 var med til at etablere et privat plejehjem for demente i byen Omuta ca. tusind kilometer syd for Tokyo.

"Jeg var dernede i tre måneder for at hjælpe til i opstartsfasen og for at undervise i demensomsorg. Det er dyrt at bo på plejehjemmet, fordi der er enestuer og specialuddannet personale, og vi tænkte da meget på, om det overhovedet kunne hænge sammen. Fire år senere var det blevet udbygget, og da vi sidst var dernede i december 2007, var der bygget et værested i forbindelse med plejehjemmet. Det er et sted, hvor de demente beboere hjælper til med at lave maden, og hvor beboerne i området kan komme og spise. Pludselig bliver det synligt for alle, at selvom du er dement, så har du fortsat nogle ressourcer. Det har været den røde tråd i alt vores arbejde dernede: Når man er dement har man stadig brug for udfordringer såvel som omsorg, værdighed og livskvalitet, og derfor er det så vigtigt med åbenhed og nedbrydning af tabuer".

"Et andet eksempel på det er, at plejehjemmet har udgivet en børnebog efter dansk forbillede. Den handler om børn, hvis bedsteforældre bliver demente, og den tager de ud på skolerne med. Sene-

re kommer skoleklasserne så på besøg. Det er en fundamentalt anden tankegang, end man har været vant til i Japan", fortæller Mirjam Gade.

Som ringe i vandet

Demensplejehjemmet i Omuta fungerer i dag som en rollemodel, og der kommer studiebesøg fra alle egne af Japan. Derudover har plejehjemmet været centrum for opstart og udbredelse af demenskoordinatoruddannelsen i Japan. I 2003 blev Rolf Bang Olsens "Håndbog i demens" oversat til japansk, og den fungerer som lærebog på uddannelsen.

"Demenskoordinatoruddannelsen er et 100 timers uddannelsesprogram, og når du har uddannelsen, kan du arbejde som kommunens tovholder på demensområdet. I begyndelsen kom de herop med tolke, men nu uddannes de i Japan. Og regeringen ønsker at få uddannelsen udbredt, så den bliver landsdækkende".

"Generelt må vi sige, at japanerne har været utrolig dygtige", fortsætter Rolf Bang Olsen. "På 5-7 år har de nået det, som vi i Danmark har brugt tyve år på. Vi siger, hvad vi gør. Vi siger ikke, hvad de skal gøre. De har været rigtig gode til at få omsat de danske tanker og ideer, så de passer til japanske forhold".

Samarbejdet fortsætter

Et spørgsmål om, hvor samarbejdet med Japan ender, udløser en lille hovedrysten:

"Jeg ved simpelt hen ikke, hvor det ender", erkender Rolf Bang Olsen. "Lige nu skriver jeg på en bog om frontallapdemens, som skal udgives på japansk. Vi regner også med at fortsætte med at holde seminarer og foredrag i Japan for politikere, sundhedsfagligt personale og pårørende om demens. Derudover har vi hørt, at Sydkorea har haft en studiegruppe på besøg i Omuta, så hvem ved? Lige foreløbig glæder vi os til det nye dagcenter for demente indvies til maj. Det er ret fantastisk, at de opkalder det efter Mirjam".

Rettelse

I nyhedsbrev 1 var skribenten ikke nævnt ved artiklen "Kort om afprøvning af sporingsteknologi—Projekt "Vær Tryg"", s. 9.

Artiklen er skrevet af Lone Gaedt, som er projektkoordinator på projektet og fysioterapeut på Demenscentret Pilehuset.

Vi beklager fejlen.

Den sociale

Diplomuddannelse

De Sociale Højskoler udbyder den sociale Diplomuddannelse "Ældre og demente med betydeligt nedsat psykisk funktion".

I 2005 fik de sociale højskoler godkendt tre valgmoduler på Den sociale Diplomuddannelse om ældre og demente med betydeligt nedsat psykisk funktionsevne. Uddannelsen er etableret på initiativ af Kommunernes Landsforening, Socialchefforeningen og Styrelsen for Social Service for at kvalificere personale og ledelse yderligere på demensområdet. Der starter nye hold op til august 2008, og man kan melde sig til uddannelsen i juni måned.

Yderligere information:

Anne Birthe Dørup Olsen
Den Sociale Diplomuddannelse
VIA University College
Høegh Guldbergsgade 6
8000 Århus
CABDO@VIAUC.DK

Pia Jacobsen
University College Lillebælt
Den sociale Højskole
Efter-videreuddannelsen,
Tolderlundsvej 5
5000 Odense C
pj@dsh-o.dk

Demensferie

I uge 30 og 31 afholder DemensKoordinatorer i Danmark i samarbejde med Best Western Hotel Nyborg Strand to demensferier for demente ældre sammen med personale og pårørende som hjælpere. Grupper fra plejehjem kan dog højst være på fem demente + hjælpere. Af hensyn til deltagerantal kan hver dement feriegæst max. have én hjælper med, men det er vigtigt, at alle har et kendt menneske at holde sig til og give tryghed.

På hvert ferieophold er der to ferieguides, som er uddannede demenskoordinatorer. Ud over at hygge om feriegæsterne og arrangere underholdning, udflugter og festaften med dans er de behjælpelige, hvis der opstår problemer under ferieopholdet.

Hver ferie varer fra mandag kl. 15:00 til torsdag efter frokost. Forplejning (morgen-, middags- og aftensmad) er inkluderet i prisen – drikkevarer til frokost og middag betales særskilt.

Priser pr. person for demensferien:

| | |
|-----------------|-------------|
| Enkeltværelse | 2.565 - kr. |
| Dobbeltværelse | 2.205,- kr. |
| 3-sengs værelse | 1.875,- kr. |

Der er stadig pladser i begge ferieuger, og der er åbent for tilmelding, til pladserne er bookede.

Brochure samt tilmeldingsblanket findes på www.demens-dk.dk, Foreningens aktiviteter, Demensferie.

Yderlige oplysninger kan fås ved henvendelse til:
DKDK's ferieguides
v/ Kirsten Sejroe
Højlundvej 6
8660 Skanderborg

Tlf. 75 78 21 74
Mobil: 23 31 49 48
Arb. kl. 8-9: 59 66 57 20

Årskursus 2008

DemensKoordinatorer i Danmark indbyder til årskursus med titlen "Forebyggelse, sundhed og rehabilitering for alle – også for mennesker med demenssygdomme". Årskurset starter onsdag d. 17. og slutter fredag d. 19. september.

Der vil være en blanding af spændende hovedoplæg og seminarer, hvor man kan deltage mere aktivt. DKDK's generalforsamling foregår torsdag eftermiddag, og om fredagen holder Lundbeck Pharma et videnskabeligt seminar for årskursets deltagere. På årskurset vil der i lighed med tidligere år være udstillingsstande fra blandt andet frivillige organisationer, medicinalvareindustrien samt firmaer der laver hjælpemidler og sikkerhedsudstyr til målgruppen.

Årskurset er løbende efteruddannelse for målgruppen. Deltagerne får et deltagerbevis med timetal. For medlemmer af DKDK koster årskurset 5.250 kr., for ikke-medlemmer 5.850 kr.

Tilmeldingsfrist er fredag d. 15. august. Nye medlemmer skal have indbetalt kontingent senest d. 15. august for at opnå medlemsrabat. Øvrige deltagere faktureres til ikke-medlemspris. Tilmeldingsblanketten sendes til DKDK's sekretariatet, Jernbane Allé 54, 3. th., 2720 Vanløse.

Se programmet på:
www.demens-dk.dk

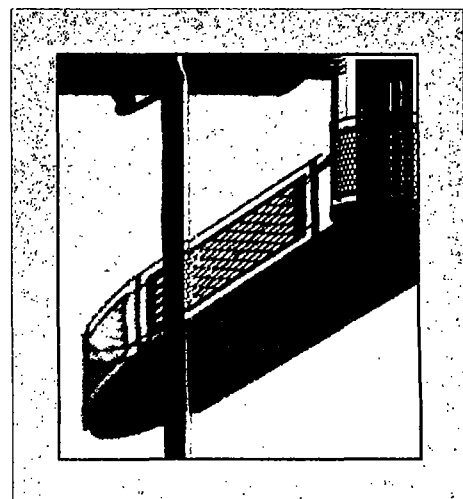


Foto: © Jørgen Wolek & www.foto-arkiv.dk "Balkon"

NYT FRA DKDK'S BESTYRELSE

På grund af strejke blev møde for DKDK's regionsrepræsentanter d. 2. april aflyst. Af samme årsag blev DKDK's bestyrelsesmøde d. 28. april aflyst.

Generalforsamling i DKDK

Der indkaldes hermed til ordinær generalforsamling i DemensKoordinatorer i Danmark:

Torsdag d. 18. september 2008

Kl. 17:15 – 18:45

På Hotel Nyborg Strand

Østerøvej 2

5800 Nyborg

Ifølge vedtægter for DKDK skal generalforsamlingen varsles med mindst tre uger. Indkomne forslag skal være sekretariatet i hænde senest én måned før generalforsamlingen. Der kan kun stemmes ved personligt fremmøde på generalforsamlingen.

Dagsordenen for generalforsamlingen skal mindst omfatte:

- 1: Valg af dirigent, stemmetællere og referent
- 2: Bestyrelsens beretning
- 3: Forelæggelse og godkendelse af regnskab
- 4: Budget
- 5: Fastsættelse af kontingent
- 6: Indkomne forslag
- 7: Valg af formand i lige år
- 8: Valg af bestyrelsesmedlemmer og suppleanter
- 9: Valg af revisor
- 10: Eventuelt

Desuden skal den årlige ordinære generalforsamling drøfte forslag til demenstemaer for det følgende år.

Der er valg af formand. Nuværende formand Inge Carlskov ønsker ikke at

genopstille. Nuværende bestyrelsesmedlem Ane Eckermann opstiller til formandsposten. Andre kandidater er velkomne til at stille op, kontakt sekretariatet.

Følgende bestyrelsesmedlemmer er på valg:

Dorthe Dyre – genopstiller ikke
Dorthe Lacoppidan – villig til genvalg
Marianne Engel (suppleant) – stiller op som suppleant eller bestyrelsesmedlem
Lone Engmann (suppleant) – villig til genvalg

Tilmelding til generalforsamlingen er ikke nødvendig.

På bestyrelsens vegne,
Marianne Lundsgaard.

NYHEDSBREVE 2008

DKDK nyhedsbrev udkommer i oktober og december.

Deadlines

Nyhedsbrev 3: 15. september
Nyhedsbrev 4: 15. november

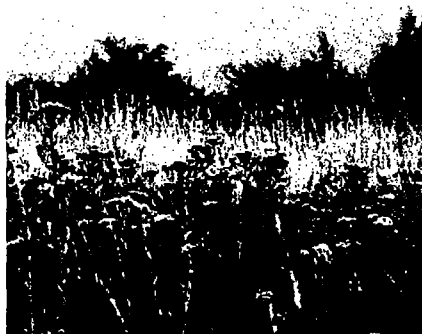


Foto: © Gitte Lauritsen & www.foto-arkiv.dk "Sommer-eng"



DKDK

**Nyhedsbrevet udgives af
DemensKoordinatorer
i Danmark**

Oplag: 420
ISSN: 1603-3086

Sekretariat:
Jernbane Allé 54, 3. th.
2720 Vanløse
Tlf. 38 77 01 66
info@demens-dk.dk
www.demens-dk.dk

Formand
Inge Carlskov
Tlf.: 20 33 09 40
inge.carlskov@gmail.com

Næstformand
Dorte Dyre
Tlf.: 47 32 27 32
rsdody@ra.dk

Se øvrige bestyrelsesmedlemmer og regionsrepræsentanter på hjemmesiden:
www.demens-dk.dk

Ansvarshavende redaktører
Bestyrelsesmedlem
Dorthe Laccopidan
Tlf. 45 58 00 47
adla@rudersdal.dk

Bestyrelsesmedlem
Ane Eckermann
Tlf. 35 45 53 08
ane.eckermann@rh.regionh.dk

Redaktion
Marianne Lundsgaard
Konsulent Lise Sørensen

Sekretariat
Faglig sekretær
Marianne Lundsgaard
ml@demens-dk.dk

Bogholder/kursussektretær
Hanne Schulze
info@demens-dk.dk

AktivitetsKalender 2008

DKDK-demensferie, Hotel Nyborg Strand

mandag d. 21. – torsdag d. 24. juli

mandag d. 28. – torsdag d. 31. juli

Bestyrelsesmøde

tirsdag d. 16. september

DKDK årskursus

onsdag d. 17. – fredag d. 19. september

Bestyrelsesseminar

fredag d. 14. november – lørdag d. 15. november