



arbejderbevægelsens erhvervsråd

af Jarl Quitzau
direkte tlf. 33557728
og Jes Vilhelmsen

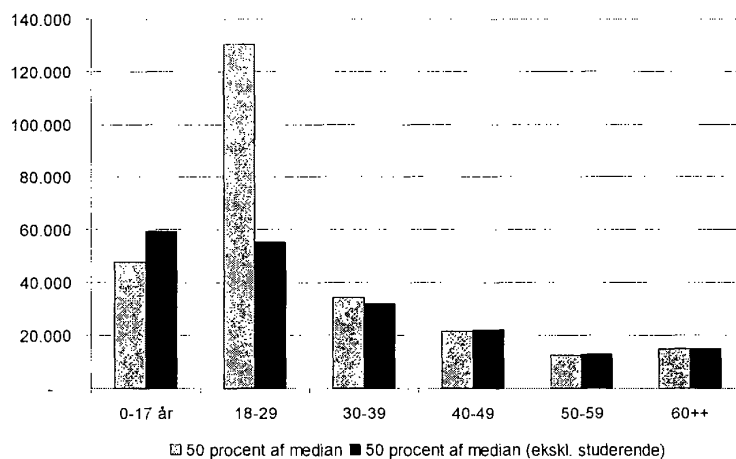
2. februar 2008

MANGE BØRN LEVER I FATTIGDOM

Resumé: Omkring 50-60.000 børn lever i fattigdom i Danmark. Det betyder, at mellem hvert 20. og hvert 25. barn lever i fattigdom. Antallet af børn, der lever i fattigdom er siden 2001 steget med 11-12.000 personer. I Københavns Kommune lever hvert 14. barn i fattigdom, mens det er omkring hvert 62. barn i Egedal, Allerød og Hillerød kommuner.

Antallet af børn der lever i fattigdom, drejer sig om 50-60.000 børn alt afhængig af, om studerende medtages i analysen eller ej. Målt som andel af aldersgruppen svarer det til, at omkring 5 procent af børnene bor i fattige familier. Hvis studerende indgår i opgørelsen af fattige, er det omkring 4 procent af børnene, der lever i fattigdom¹. Derimod er det kun godt 1 procent af de ældre over 59 år, der lever i relativ fattigdom.

Figur 1. Aldersfordeling for personer under fattigdomsgrænsen, 2005



Kilde: AERådet på baggrund af lovmodellens datagrundlag

¹ Ved at udelade de studerende fra opgørelsen over fattige reduceres antallet af fattige i aldersgruppen 18-29 år som ventet. Derudover øges det opgjorte antal fattige børn, hvilket kan virke overraskende. Baggrunden er, at bornefamilier, hvor en studerende lever sammen med en ikke-studerende, typisk er kendetegnet ved, at studerende er over 25 år og har en forholdsvis pæn indkomst på grund af deltidsjob mv. Udeladelsen af den studerende ved beregning af den husstandsækvivalerede indkomst indebærer således, at den ikke-studerende skal forsørge børnene, og da børn og voksne vægter ens i husstandsækvivaleringen, trækker det i retning af, at flere børn bliver betegnet som fattige. Se boks 1 for en nærmere beskrivelse af husstandsækvivaleringen.

Samtidig viser tabel 1, at antallet af børn, der lever i fattigdom, steg med 11-12.000 personer fra 2001 til 2005, svarende til en stigning på mellem 23-32 procent. Alt afhængig af, om studerende indgår i opgørelsen af fattige eller ej, lever et sted mellem hvert 20. og hvert 25. barn i fattigdom. Det betyder, at rigtig mange børn i en lang række sammenhænge ikke har de samme muligheder som deres jævnaldrende kammerater. Og selvom det ikke nødvendigvis er de samme børn, der befinder sig i gruppen af fattige år efter år, vil en opvækst med fattigdom stille barnet dårligere på en lang række områder.

Tabel 1. Udvikling i antallet af børn der lever i fattigdom, 2001-2005

	2001	2004	2005	2001-05
	1.000 personer			Ændring i 1.000 personer
Børn i fattigdom	36,0	49,6	47,8	11,8
Børn i fattigdom ekskl. studerende	48,3	60,3	59,4	11,1

Kilde: AErådet på baggrund af lovmodellens datagrundlag.

Der er store kommunale forskelle på hvor mange børn, der lever i fattigdom. Som det ses af tabel 2, er der alene i Københavns Kommune omkring 6.000 børn eller 7,4 procent af børnene, der lever i relativ fattigdom. Det betyder, at omkring hvert 14. barn lever i fattigdom i Københavns Kommune. I Tønder og på Samsø lever henholdsvis hvert 12. og hvert 11. barn i relativ fattigdom. I Egedal, Allerød og Hillerød kommuner er det omvendt kun omkring hvert 62. barn, der lever i fattigdom.

Tabel 2. Børn, der lever i fattigdom, fordelt på kommuner, 2005

Top 10			Bund 10		
Kommune	Antal Fattige børn	Fattige børn i procent	Kommune	Antal Fattige børn	Fattige børn i procent
Samsø	81	9,3	Egedal	159	1,5
Tønder	795	8,2	Allerød	102	1,6
København	5.988	7,4	Hillerød	180	1,7
Langeland	162	7,0	Solrød	90	1,7
Lolland	555	6,1	Vallensbæk	48	1,7
Lejvåg	330	6,1	Dragør	54	1,8
Ishøj	300	5,7	Glostrup	78	1,8
Odense	2.073	5,4	Greve	228	1,9
Vesthimmerland	486	5,4	Tårnby	162	2,0
Varde	645	5,3	Frederikssund	219	2,1
Hele landet	47.811	4,1	Hele landet	47.811	4,1

Anm.: Studerende indgår i beregningerne. Kommuner, hvor antallet af børn, der lever i fattige familier er under 40, indgår ikke i beregningerne.

Kilde: AErådet på baggrund af Lovmodellens datagrundlag.

Boks 1. Sådan opgøres fattigdom i analysen

Fattige er defineret som antallet af personer med en indkomst under halvdelen af medianindkomsten, hvor medianindkomsten er en betegnelse for den midterste indkomst i indkomstfordelingen. Der er således (pr. definition) præcis 50 procent af befolkningen, der har en indkomst, der er større end medianindkomsten, mens 50 procent af befolkningen har en indkomst, der er lavere end medianindkomsten.

Datagrundlaget for analysen er modelbefolkningerne i lovmodellen, og der er anvendt præcis samme indkomstdefinition, som Finansministeriet benytter i forbindelse med indkomstfordelingsanalyser. Konkret er det den husstandsækvivalerede disponible indkomst, der er benyttet – dvs. indkomsten efter skat korrigeret for stordriftsfordele i familier med flere familiemedlemmer. Det skal dog nævnes, at Finansministeriet ikke betegner gruppen med en indkomst under 50 procent af medianen som fattige, men derimod som *personer med relativ lav indkomst*.

I analyserne, hvor studerende er udeladt, er det – inden husstandsækvivaleringen – valgt at fjerne studerende over 17 år fra datamaterialet. Herefter er foretaget en ny husstandsækvivalering på baggrund af de nye (reducerede) familier. I de tilfælde, hvor en enlig studerende har hjemmeboende børn under 18 år, er disse børn også fjernet fra datamaterialet. Ved afgrænsning af fattige sammenholdes de nye husstandsækvivalerede indkomster med 50 procent af medianen for hele befolkningen – dvs. inklusiv studerende.

Baggrunden for, at der er valgt at foretage en ny husstandsækvivalering på baggrund af familiesammensætningen eksklusiv studerende, er, at en simpel udeladelse af studerende på baggrund af de reelle husstandsækvivalerede indkomster vil have nogle uhensigtsmæssige konsekvenser. F.eks. vil en person, der lever sammen med en studerende, kunne blive betegnet som fattig på grund af den studerendes lave indkomst, mens vedkommende selv har en indkomst over fattigdomsgrænsen. Med den fremgangsmåde, som er valgt, vil den samlevende til den studerende ikke blive betegnet som fattig, mens det vil være tilfældet, hvis man havde anvendt den "normale" husstandsækvivalering.