



Til

Folketingets Skatteudvalg

Hermed sendes kvartalsrapport om den aktuelle situation i SKAT, 2. kvartal 2008.

Kristian Jensen

/Karsten Juncher

## 1. Indledning

Denne kvartalsrapport dækker 2. kvartal 2008. Rapporten er en opfølgning på kvartalsrapporten for 1. kvartal 2008, jf. SAU alm. del - Bilag 165 (2007/08, 2. samling).

Rapporten er bygget op på samme måde som de seneste rapporter. Således gøres der rede for de kundevendte resultater i 2. kvartal 2008.

Af de væsentligste kundevendte resultater i 2. kvartal kan nævnes:

- Prints selvangivelsen er afskaffet, og implementeringen af de nye procedurer er forløbet tilfredsstillende og har betydet en mærkbar forenkling og digitalisering af personskatteprocessen.
- En foreløbig opgørelse viser, at ca. 46.000 borgere ved klagefristens udløb har klaget over ejendomsvurderingen 2007.
- Underdeklarationen af personlig indkomst (skattegabet) er opgjort i sommeren 2008.
- SKAT har fortsat indsatsarbejdet med landsdækkende og lokale projekter.
- Restancerne vedrørende skatter og afgifter er faldende. Der er dog stor usikkerhed om den reelle restancestørrelse, idet der i første halvår 2008 ikke er overført A-skatter til inddrivelse på grund af usikkerhed ved indførelsen af eIndkomst.
- Øvrige restancer er steget især som følge af overførte krav fra politiet og stigende restancer vedrørende underholdsbidrag.

Ovennævnte punkter beskrives nærmere i denne kvartalsrapport.

Endvidere skal det nævnes, at SKAT - som flere andre ministerier – skal spare 1 pct. op i 2008. Hos SKAT er opsparingen primært gennemført ved at udskyde planlagte udviklingsaktiviteter fra 2008 til 2009, og opsparingen vil derfor i mindre omfang påvirke driften. Projektet ”Attraktiv arbejdsplads”, som er omtalt i flere kvartalsrapporter, senest kvartalsrapporten for 1. kvartal 2008, SAU alm. del – Bilag 165, påvirkes. SKAT fastholder det langsigtede mål om at være blandt statens mest attraktive arbejdspladser. Det er kun hastigheden i udviklingen, der justeres på.

## **2. Kontakten med borgere og virksomheder.**

### *2.1 Antal sager og sagsbehandlingstider*

En stor del af SKATs produktion består i at sagsbehandle konkrete henvendelser fra borgere og virksomheder. De antalsmæssigt tungeste områder ud over bindende svar er de administrative afgørelser vedrørende henholdsvis lønmodtagere, erhvervsdrivende, selskaber, afgifter og moms samt afgørelser vedrørende omstrukturering, omkostningsgodtgørelse og toldområdet.

I perioden 1. januar til 31. juli 2008 har sagsbehandlingstiden været:

SKAT har i perioden behandlet knap 26.500 henvendelser/sager. Heraf udgjorde ca. 3.200 forespørgsler med svarfrist på 60 dage.

For de resterende sager er målet, at 90 pct. af afgørelserne skal være ekspederet indenfor 3 måneder fra modtagelsen. Denne frist blev i perioden overholdt i 20.103 af i alt 22.962 sager, dvs. godt 87 pct. blev besvaret indenfor 90 dage. Der er dermed tale om en positiv udvikling i forhold til første kvartal, hvor ca. 86 pct. blev besvaret indenfor 90 dage.

#### *Bindende svar*

Inden for sagsgruppen bindende svar er der pr. 31. juli 2008 indkommet 3.549 anmodninger om bindende svar og ekspederet 3.431 anmodninger. Skatterådet har afgivet i alt 232 bindende svar.

Den samlede sagsbehandlingstid for både skattecentre og Skatterådet viser, at godt 92 pct. af anmodningerne besvares inden for 3 måneder. Fordelingen er, at skattecentre har besvaret næsten 95 pct. af anmodningerne indenfor 3 måneder, mens Skatterådet har besvaret 39 pct. af sagerne indenfor 3 måneder.

SKAT har som målsætning, at ukomplicerede, fuldt oplyste anmodninger om bindende svar skal være besvaret inden for 30 dage fra modtagelsen af det korrekte gebyr. Hver anmodning registreres i forbindelse med visiteringen efter sagens kompleksitet.

I perioden 1. januar 2008 til 31. juli 2008 blev godt 94 pct. af de sager, der var visiteret som ukomplicerede og fuldt oplyste, afsluttet indenfor 30 dage.

## 2.2 Ankenævn

### *Skatteankenævn*

På skatteankenævnsoområdet er der, som beskrevet i kvartalsrapporten for 1. kvartal 2008, pr. 1. januar 2008 skiftet princip i forbindelse med opgørelse af sagsantal og sagsbeholdning. Hvor skatteankenævnene tidligere opgjorde sagsantallet pr. indkomstår, opgøres sagsantallet nu pr. klage, jf. nærmere herom i kvartalsrapporten for 1. kvartal 2008, jf. SAU alm. del - Bilag 165 (2007/08, 2. samling).

For at kunne sammenligne med tidligere års tal oplyses både antal klager og antal indkomstår (i parentes efter de oplyste sagsantal). For tidligere år er indkomstår omregnet til antal klager ved at benytte omregningsfaktoren 1,63 indkomstår pr. klage, som var omregningsforholdet på beholdningen pr. 1. januar 2008.

Indtil 31. december 2007 blev sagerne afgangsført i beholdningsopgørelsen, når de var klar til forelægning for et skatteankenævn. Pr. 1. januar 2008 er der skiftet princip således, at en sag i beholdningsopgørelsen nu først fragår, når den er afgjort af nævnet. Det betyder, at alle de sager, som var ”undervejs” i nævnene ved årsskiftet, er tillagt beholdningsstørrelsen pr. 1. januar 2008 i forhold til beholdningsstørrelsen pr. 31. december 2007.

### *Beholdningen af sager*

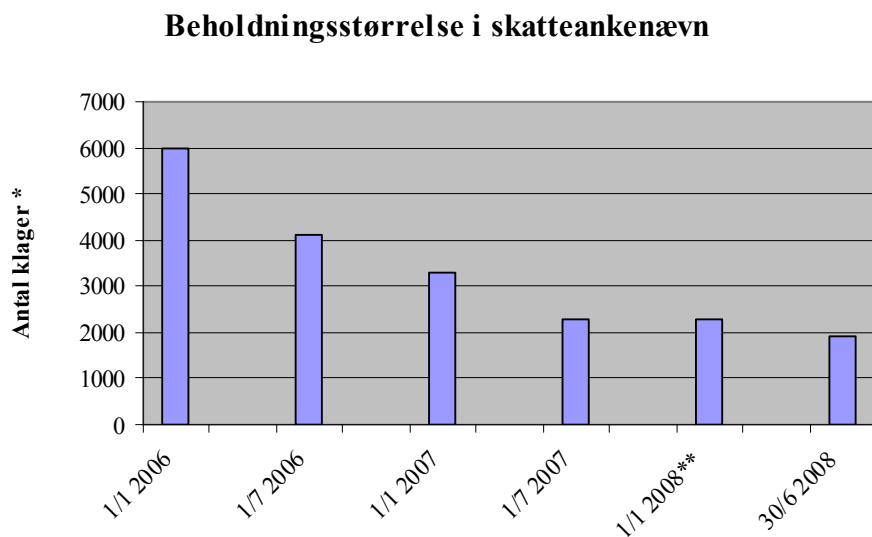
Den 1. januar 2008 var der en beholdning i skatteankenævnene på ca. 2.300 sager (ca. 3.700 indkomstår<sup>1</sup>). Den 30. juni 2008 var beholdningen ca. 1.900 sager (ca. 3.200 indkomstår).

Nedenstående figur 1 viser udviklingen i skatteankenævnenes beholdning af sager i perioden 1. januar 2006 til 30. juni 2008.

---

<sup>1</sup> Som nævnt ovenfor er der skiftet princip i forbindelse med opgørelse af beholdningen. Beholdningen pr. 31. december 2007 var opgjort til ca. 2.830 indkomstår. Beholdningen er derfor reguleret med ca. 870 indkomstår p.g.a., at sagerne nu først afgangsføres, når de er afgjort af nævne.

Figur 1



\*) Beholdningsstørrelser for 1. januar 2008 opgjort pr. indkomstår er omregnet til antal klager ud fra omregningsfaktoren 1,63 indkomstår pr. klage (omregningsforholdet på beholdningen 1. januar 2008).

\*\*) Stigningen i beholdningen 1. januar 2008 skyldes ændring af princip for opgørelse af sagsbeholdningen fra årsskiftet 2007/2008. Sagsbeholdningen 1. januar 2008 er reguleret med ca. 530 sager (870 indkomstår/1,63 indkomstår pr. klage) i forhold til beholdningen opgjort efter det gamle princip.

### Tilgangen af sager

I perioden 1. januar 2008 til 30. juni 2008 har der været en tilgang af sager på 1.138 (1.810 indkomstår), fordelt med 571 sager (907 indkomstår) i første kvartal og 567 sager (903 indkomstår) i andet kvartal. Den faldende tendens i tilgangen af klager i de to seneste år er dermed fortsat i 1. halvår af 2008. I nedenstående tabel 1 er medtaget tilgangen af sager i skatteankenævnene i perioden 1. januar til 30. juni i de seneste 4 år.

Tabel 1

	1/1-30/6 2005	1/1-30/6 2006	1/1-30/6 2007	1/1-30/6 2008
Tilgang af sager i skatteankenævnene	3.636 klager* (5.926 indkomstår)	1.678 klager* (2.735 indkomstår)	1.244 klager* (2.027 indkomstår)	1.138 klager (1.810 indkomstår)

\*) Størrelser for tilgang før 1. januar 2008 opgjort pr. indkomstår er omregnet til antal klager ud fra omregningsfaktoren 1,63 indkomstår pr. klage (omregningsforholdet på beholdningen pr. 1. januar 2008).

De 1.138 sager, skatteankenævnene har modtaget fra 1. januar til 30. juni 2008, fordeler sig på hovedområder således:

Tabel 2

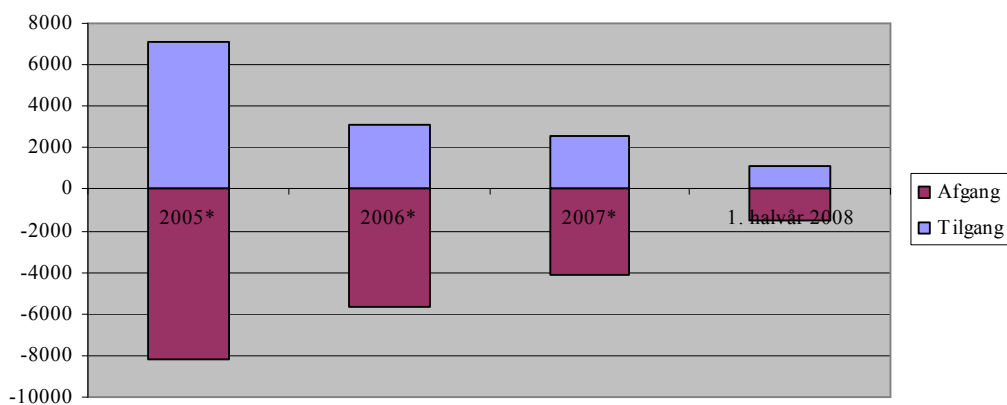
Hovedområde	Andel
Skatteansættelsen	77,3 pct.
SKATs afslag på genoptagelse	6,2 pct.
Genoptagelse af et skatteankenævns tidligere afgørelse	6,1 pct.
Bindende svar	5,0 pct.
Skatteberegning	2,1 pct.
Forskudsopgørelse	0,8 pct.
Gaveafgift	0,7 pct.
Øvrige	1,8 pct.
I alt	100,0 pct.

### Afgangen af sager

Skatteankenævnene har i første halvår af 2008 afsluttet 1.492 sager (2.296 indkomstår), fordelt med 726 sager (1.096 indkomstår) i første kvartal og 766 sager (1.200 indkomstår) i andet kvartal. 187 af de afsluttede sager i første halvår 2008 er tilbagekaldt<sup>2</sup>, og 1.305 sager er afgjort af nævnene.

Figur 2

### Tilgang og afgang i skatteankenævnene



\*) Tilgang og afgang før 1. januar 2008 er omregnet fra indkomstår til antal klager ud fra omregningsfaktoren 1,63 indkomstår pr. klage.

<sup>2</sup> Tallet for ”tilbagekaldte sager” dækker sager, hvor klagen er tilbagekaldt, overspringssager og sager, som er genoptaget af skatteforvaltningen.

*Emnegrupper*

De afsluttede sager inddeles i skatteankenævnene i 26 emnegrupper. De 10 største af disse emnegrupper for sager afsluttet i 1. halvår af 2008 har været:

*Tabel 3.*

<b>Emnegrupper</b>	<b>Andel i pct.</b>
Projekter	13,1 pct.
Diverse lønmodtagerforhold	8,4 pct.
Ejendomsavancebeskatningsloven	8,1 pct.
Driftsomkostninger	8,1 pct.
Diverse forhold vedrørende erhvervsdrivende	7,0 pct.
Skøn – tilsidesættelse af regnskabsgrundlag/privatforbrug	6,3 pct.
Dobbeltbeskatning og udland i øvrigt	5,4 pct.
Maskeret udlodning/yderligere løn	5,0 pct.
Afskrivninger	4,4 pct.
Ikke erhvervsmæssig virksomhed	4,4 pct.

*Vurderingsankenævn**Beholdningen af sager*

Den 1. januar 2008 var der en beholdning af sager i vurderingsankenævnene på ca. 3.200 sager. Den første januar 2007 var beholdningen på ca. 950 sager. Beholdningen primo 2008 er således meget stor i forhold til beholdningen primo 2007. Det skyldes, at tilgangen af klager over den ordinære vurdering 2006, som var en vurdering af erhvervsjendomme, har været væsentlig større end tilgangen af klager over den ordinære vurdering 2005, som var en vurdering af ejerboliger og sommerhuse.

Den 30. juni 2008 var beholdningen på ca. 5.000 sager. Beholdningen fordeler sig på følgende vurderinger:

Den ordinære vurdering 2006 (erhvervsjendomme): Ca. 2.050 sager

Den ordinære vurdering 2007 (ejerboliger og sommerhuse): Ca. 2.750 sager

Andre vurderinger: Ca. 200 sager

*Tilgangen af sager*

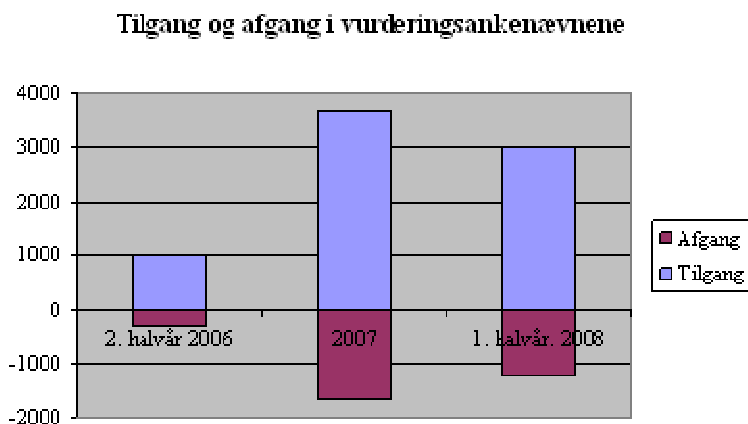
I 1. halvår af 2008 har tilgangen af sager til vurderingsankenævnene været ca. 3000, fordelt med godt 200 sager i første kvartal og knap 2.800 sager i andet kvartal. Tilgangen er for en meget stor dels vedkommende klager over den ordinære vurdering 2007 (ca. 2.750 sager).

Der forventes en meget betydelig tilgang af klager over den ordinære vurdering 2007 i det kommende kvartal.

### Afgangen af sager

Vurderingsankenævnene har i 1. halvår af 2008 afsluttet 1.223 sager, fordelt med 525 sager i første kvartal og 698 sager i andet kvartal. Af de 1.223 sager er 87 tilbagekaldt, og 1.136 er afgjort af nævnene.

Figur 3



Der er i gennemsnit sket besigtigelse af ejendommen i 68 pct. af de sager, der er behandlet i vurderingsankenævnene.

### Klager over 2007-vurderingen

Som tidligere nævnt forventes der en meget stor tilgang af klager over 2007-vurderingen.

SKAT har modtaget omkring 46.000 klager. Heraf forventer SKAT – via sin remonstrationskompetence, dvs. at SKAT kan genoptage en afgørelse, hvis klageren er enig – at kunne afvikle ca. 2/3, hvorefter der forventes omkring 15.000 klager over 2007-vurderingen til behandling i vurderingsankenævnene.

På grund af disse mange sager er det besluttet at flytte 20-25 medarbejdere i ankenævnssekretariatene fra skatteankenævnsbetjeningen til vurderingsopgaven. Uddannelsen af disse medarbejdere påbegyndes i efterårsmånederne.

### Sager vedr. fradrag for forbedringer i grundværdi (FFF-sager)

Udover de sager, som er medtaget i ovenstående opgørelse, har vurderingsankenævnene modtaget et stort antal genoptagelsessager vedrørende fradrag for forbedringer i grundværdi. Beholdningen af denne type sager pr. 30. juni 2008 er godt 1.500, hvoraf godt 1.400 sager vedrører boligforeninger og andelsboligforeninger, og knap 100 sager vedrører udstykninger i private parceller. Sagerne



vedrørende udstykninger i private parceller omfatter tilsammen knap 1.900 matrikelnumre.

I første halvår af 2008 har der været en nettotilgang af FFF-sager på ca. 750 sager.

Vurderingsankenævnene har efter anmodning besluttet at berostille et betydeligt antal FFF-sager, idet der verserer en sag for Landsskatteretten, som kan have betydning for mange afgørelser. Man ønsker derfor at afvente kontorindstillingen i sagen.

#### *Motorankenævn*

##### *Beholdningen af sager*

Den 1. januar 2008 var der en beholdning af sager i motorankenævnene på 624. Den 30. juni 2008 var beholdningen 618 sager.

##### *Tilgangen af sager*

I første halvår af 2008 har der været en tilgang af sager i motorankenævnene på 654, fordelt med 326 sager i første kvartal og 328 sager i andet kvartal. Til sammenligning var der i første halvår af 2007 en tilgang på 669 sager.

##### *Afgangen af sager*

Motorankenævnene har i 1. halvår af 2008 afsluttet 660 sager, fordelt med 359 i første kvartal og 301 i andet kvartal. Afgangen ligger således på niveau med tilgangen.

Af de afsluttede sager er 75 tilbagekaldt, og 585 er afgjort af nævnene.

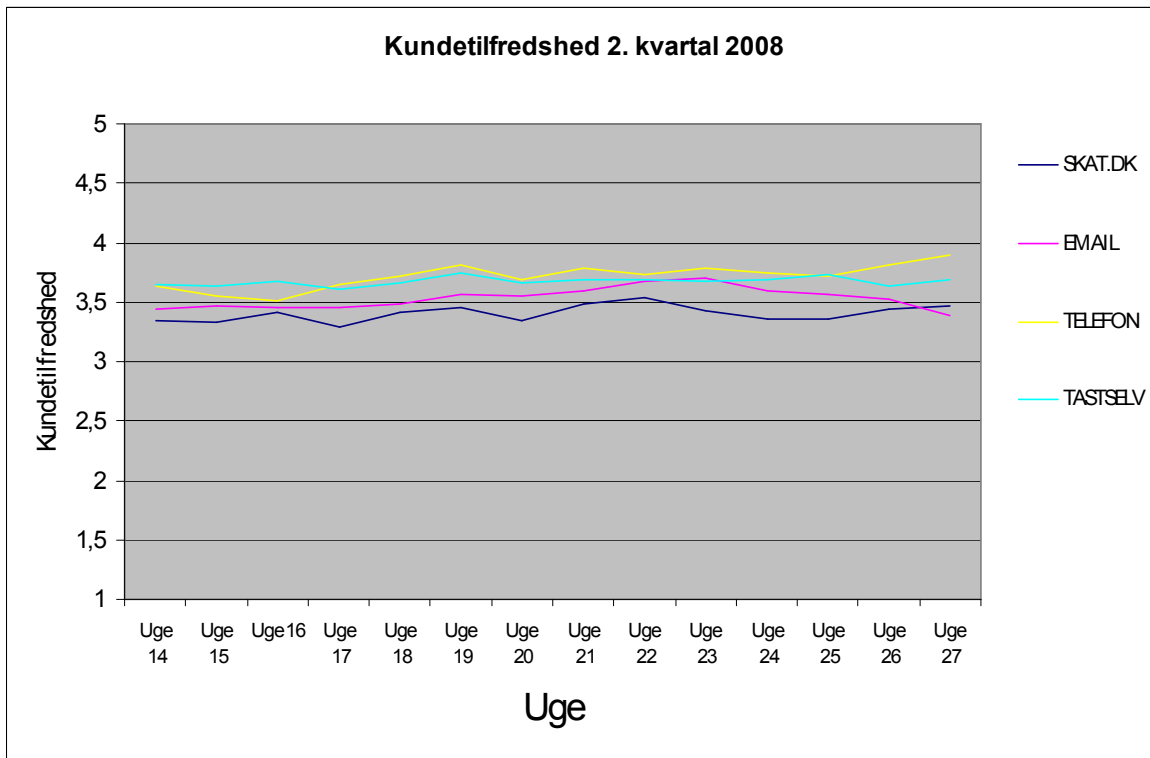
### *2.3 Kundetilfredshed*

Udviklingen i SKATs kundetilfredshed i 2. kvartal 2008, fordelt på kanalerne telefon, e-mail, TastSelv og [skat.dk](http://skat.dk), er vist i figur 4 nedenfor. Kundetilfredsheden måles ved en stikprøve, som foretages blandt de borgere, virksomheder og rådgivere, der kontakter SKAT. På en skala fra 1 til 5 angiver værdien 1 ”meget utilfreds” og 5 ”meget tilfreds”.

Den gennemsnitlige kundetilfredshed ligger i hele perioden mellem ”3 – hverken/eller” og ”4 – tilfreds” på alle kanaler, med vægten mod ”tilfreds”.

Samlet ligger kundetilfredsheden stabilt i perioden med svagt stigende tendens, særligt for telefoniske henvendelser. Da der ikke findes data fra samme periode for tidligere år, er det ikke muligt at sammenligne med situationen i 2. kvartal 2007.

Figur 4



#### 2.4 Elektroniske henvendelser og svartider

SKAT modtog i alt 101.534 henvendelser via e-mail og fax i 2. kvartal 2008. I 1. kvartal modtog SKAT på de samme elektroniske kanaler 96.538 henvendelser. SKAT har brugt 78 årsværk til og med 2. kvartal 2008 (gennemsnitligt år til dato).

SKATs mål på årsbasis er at besvare 80 procent af alle e-mailhenvendelser inden for fem dage. I 2. kvartal af 2008 er i gennemsnit 67,27 procent blevet besvaret inden for fem dage mod 67,30 procent i første kvartal 2008.

For at afstemme kundernes forventninger til svartiden har SKAT i perioden med selvangivelse, årsopgørelse og den udvidede selvangivelse ændret teksten i den automatiske kvittering, som bliver sendt til kunder, der henvender sig via e-mail. Hvor der således almindeligvis uden for spidsbelastningsperioden orienteres om, at det kan forventes, at SKAT besvarer mails inden for fem arbejdsdage, lyder teksten i perioden marts til juli:

*”Vi forsøger at svare på din e-mail i løbet af fem arbejdsdage, men i øjeblikket kan der gå længere tid, fordi vi har meget travlt med at besvare telefoner og e-mails om årsopgørelsen 2007”.*

## 2.5 Informationskampagne og årsopgørelsen 2007

### *Årsopgørelsen 2007*

I forbindelse med årsopgørelsen 2007 trådte en ny selvangivelsesprocedure i kraft. Det betyder, at printselvangivelsen nu er afskaffet, og at alle almindelige skatteydere – cirka fire millioner – modtager en årsopgørelse med det samme. De skatteydere, som skønnes at ville ændre eller tilføje oplysninger på årsopgørelsen, modtager samtidig et oplysningskort.

Implementeringen af de nye procedurer er forløbet tilfredsstillende, og har betydet en mærkbar forenkling og digitalisering af personskatteprocessen. Skatteyderne ændrer/tilføjer oplysninger i samme omfang som tidligere år – primært befordringsfradraget – men den samlede mængde af indberetninger fra skatteyderne er i år reduceret som følge af, at den tidligere mulighed for blot at godkende selvangivelsen digitalt - men uden faktisk at foretage ændringer eller tilføjelser - er bortfaldet. Som ved tidligere år godkendes årsopgørelsen således automatisk, hvis der ikke foretages indberetning eller ændring.

Skatteyderne har i stort omfang fravalgt oplysningskortet til fordel for TastSelv i forbindelse med ændringer/tilføjelser til årsopgørelsen. Der er nu under 100.000 almindelige skatteydere, der ændrer oplysningerne på årsopgørelsen på papir. Dette er mere end en halvering i forhold til sidste år. Cirka 90 procent af de almindelige skatteydere anvender i stedet TastSelv i forbindelse med den årlige opgørelse af personskatten. De nye procedurer har derfor betydet en ressourcebesparelse for SKAT.

### *Informationskampagnen 'Selvangivelsen siger farvel'*

I forbindelse med indførelsen af de nye procedurer blev der gennemført en informationskampagne. SKAT har i samarbejde med et kommunikationsbureau udarbejdet konceptet 'Selvangivelsen siger farvel'. Ved en større kampagne blev der gjort opmærksom på de ændrede procedurer ved udsendelsen af årsopgørelsen 2007.

Forud for kampagnen var der opstillet mål på en række parametre. Et af formålene var således at skabe kendskab til og forståelse for de nye procedurer samt at sikre, at de nye procedurer bliver opfattet som en del af en serviceorienteret udvikling. Et andet formål var at sikre en acceptabel kundefærd, hvor borgerne fortsat giver SKAT de oplysninger, SKAT ikke selv har kendskab til, og at det sker uden øget telefonisk kontakt til SKAT og uden oplysninger på papir, men derimod ved anvendelse af digitale selvbetjeningsløsninger.

Kampagnens budskaber blev lanceret via en række kampagneprodukter, blandt andet tv-spot, annoncer i aviser og på internettet, en flyer og et kampagnesite på [www.skat.dk](http://www.skat.dk). Der er lagt et stort arbejde i at overveje, hvilke temaer og problematikker der kunne skabe spørgsmål hos borgerne, og SKAT er kommet disse spørgsmål i forkøbet ved hjælp af information på den udsendte årsopgørelse og vejledningstekst, i den vedlagte flyer og i teksterne på [www.skat.dk](http://www.skat.dk).

En evaluering af kampagnen viser, at 84 procent af de adspurgte er bekendt med, at selvangivelsen udgår, og at de stadig skal oplyse de indkomster og fradrag, der mangler på årsopgørelsen. Der er mange, der har brugt SKATs digitale selvbetjeningsløsninger samtidig med, at antallet af telefoniske henvendelser har været som forventet. SKAT har således nået målsætningerne for kampagnen og kan ligeledes konstatere et øget antal TastSelv-ændringer i forhold til 2007. Derudover er antallet af besøgende på [www.skat.dk](http://www.skat.dk) og borgere, der har set deres årsopgørelse i Skattemappen, steget.

SKAT arbejder nu med planlægningen af den sidste delkampagne knyttet til lovgivningen om en enklere forskuds- og selvangivelsesprocedure. Den vedrører forskudsopgørelsen 2009, som ikke længere bliver postomdelt, men kan ses i Skattemappen. Det vil dog fortsat være muligt at få tilsendt forskudsopgørelsen på papir, såfremt dette ønskes, ved indsendelse af den med forskudsopgørelsen sidste år vedlagte slip eller ved aktivt tilvalg før 1. september 2008 på telefon (voice response). Det er et mål for denne kampagne, at 80 procent i en efterfølgende evaluering kender til dette budskab, og at 65 procent opfatter ændringen som positiv. Desuden er det også i denne kampagne et mål, at kontakten til SKAT nedbringes, således at skatteyderne i stedet benytter TastSelv. Kampagneelementerne vil denne gang inkludere tv-spot, annoncer, banner på hjemmesiden, en eventuel flyer samt udsendelse af e-mail og sms.

#### *2.6. Klager i forbindelse med ejendomsvurderingen 2007*

Som nævnt i afsnittet om vurderingsankenævn viser en foreløbig opgørelse ved klagefristens udløb, at ca. 46.000 borgere har klaget over 2007 ejendomsvurderingen. Antallet er højere end ved tidligere vurderinger. Klagebehandlingen har høj prioritet, og modsvarende ressourcer er allokeret til opgaven.

#### *SKATs overtagelse af politiets motoropgaver i 2008*

SKAT overtog pr. 1. januar 2008 følgende opgaver fra politiet: registrering af motorkøretøjer samt opkrævning af vægtafgift, grøn ejeravgift og vejbenyttelsesafgift. Beslutningen herom blev truffet i forbindelse med beslutningen om digitalisering af området.

Udviklingen af Digital Motor Registrering (DMR-systemet) er imidlertid forsinket på grund af forsinkelser i systemmoderniseringen. I den mellemliggende periode skal SKAT løse opgaven med politiets nuværende CRM/3-system suppleret med overvejende manuelle processer.

Hvor politiet havde ca. 60 ekspeditionssteder (motorkontorer), har SKAT ca. 30 (skattecentre mv.). For nogle kunder betyder det længere køretid i overgangsperioden. SKAT er i løbende dialog med branchen om servicetiltag for at kompensere for dette.

Servicetiltagene omfatter bl.a. kvik-skranker, mulighed for tidsbestilling, dag-til-dag ekspeditioner, VIP-behandling og guldkort-ordninger. Desuden har SKAT længere åbningstider end politiet.

Der blev i foråret foretaget en måling af kundetilfredsheden blandt borgere og virksomheder i ekspeditions miljøet. Den samlede tilfredshed blev opgjort til ca. 4,3 på en skala fra 1 til 5. Blandt de 4 stillede spørgsmål skilte kun spørgsmålet om acceptabel ventetid sig ud med en score på 3,9.

Alt i alt må det anses for et meget tilfredsstillende resultat - specielt så kort tid efter opgaveovertagelsen, hvor kun et mindretal af medarbejderne fulgte med over fra politiet til SKAT.

Målet er nu at opretholde den meget høje kundetilfredshed.

### **3. vejledning, kontrol og indsats**

#### *3.1. Udviklingen i skattegabet*

Der er i finansloven 2008 indarbejdet tre overordnede effektmål, nemlig at underdeklarationen af personlig indkomst (skattegabet) ikke vokser, og at tilfredsheden med og tilliden til SKAT hos henholdsvis borgere og virksomheder oprettholdes.

Fastholdelsen af skattegabet på et lavt niveau kan ses som den overordnede målsætning for SKATs arbejde. Indsatsstrategien understøtter dette arbejde. Skattegabet er et effektmål, hvor fokus er på den effekt SKATs indsats har, snarere end på måden indsatsen gøres.

Opgørelsen af skattegabet sker én gang pr. år. Der anvendes den såkaldte nationalregnskabsmetode, hvor man sammenligner de personlige indkomster, som de fremstår i nationalregnskabet med de personlige indkomster, som de fremgår af

SKATs registre<sup>3</sup>. Skattegabet beregnes som et rullende gennemsnit af de seneste fem år.

I forbindelse med finansloven for 2007 blev det fastlagt, at målsætningen for skattegabet er, at det skal holdes på 3,1 pct. Målet på 3,1 pct. er det rullende gennemsnit for årene 2000-2004 (beregnet i 2006). Som det fremgår af figur 5 nedenfor, er grundlaget for dette mål et historisk lavt niveau for underdeklaration af personlig indkomst.

Målsætningen om at fastholde eller mindske skattegabet på 3,1 pct. er derfor et bevidst meget ambitiøst valgt mål. Værdien af dette mål er først og fremmest, at det giver SKAT et fast overordnet mål for tilrettelæggelsen af sin indsats og ikke mindst udstikker kursen for tilrettelæggelsen af indsatsen som effektbaseret. Hermed sikres, at SKAT holder fokus i sin indsats, selvom den generelle udvikling i samfundsøkonomien også har stor betydning for mål opfyldelsen det enkelte år.

Den samlede udvikling i forskelsværdien som mål for underdeklarationen i Danmark for perioden 1947 til og med 2006 er vist i figur 5 (nedenfor).

For de seneste fem år (2002-2006) udgør underdeklarationen gennemsnitligt 3,6 pct. af BNP, svarende til omkring 54 mia. kr. årligt. Måltallet er derfor ikke opfyldt i år. Dette resultat skyldes, at årene efter det historiske lave niveau for underdeklaration beregnet i 2006 har vist en stigning i underdeklarationen. Således har skattegabet ligget under 3 pct. i alle årene fra 1999 og til og med 2002. Når det rullende femårsgennemsnit ikke længere omfatter de nævnte år, hvor der er opgjort et ekstraordinært lavt skattegab, vil de efterfølgende år med opgjorte højere skattegab selvsagt påvirke femårsgennemsnittet i opadgående retning.

Som det ses i figur 5, er forskelsværdien eller underdeklarationen af personlig indkomst målt på et femårs glidende gennemsnit faldet frem til 2003 for derefter at stige svagt igen. Det fremgår af figur 5, at det femårslige gennemsnit efter nogle år med stigninger nu synes at være i en mere afdæmpet udvikling.

Skattegabet beregnet for året 2006 er på et lavere niveau end de to forudgående kalenderår. Selv om man af metodemæssige årsager (usikkerhed ved målingen af den samlede underdeklaration af personlig indkomst - det er vanskeligt at måle et fænomen, der i sagens natur ikke ønskes målt af de involverede parter) skal være

---

<sup>3</sup> Metoden er uddybende beskrevet i et baggrundsnotat sendt til Folketingets Skatteudvalg i forbindelse med samrådet med skatteministeren, november 2006. I baggrundsnotatet findes også de eksakte definitioner af de for området relevante begreber. Se folketingsåret 2006/07, SAU alm. del – Bilag 34, underbilag 4, samt svaret på alm. del – Spørgsmål 86 (Folketingsåret 2006/07).

varsom med at sammenligne skattegabet for enkelte år, er der tale om en positiv udvikling, men det er dog endnu for tidligt at konkludere, at der er tale om et varigt skift i udviklingen.

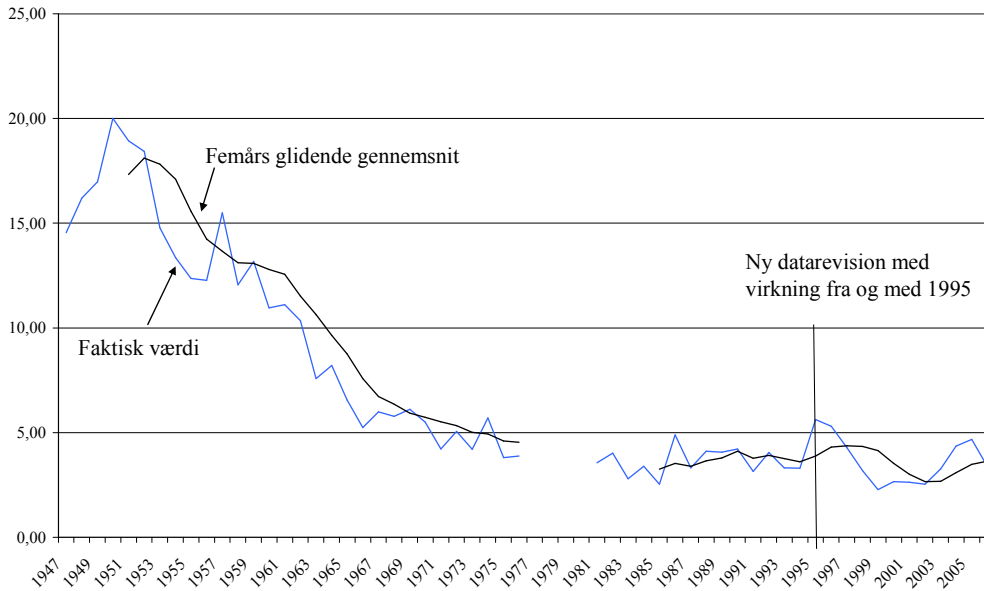
For SKAT er udfordringen under alle omstændigheder bl.a. et fortsat fokus på bekæmpelsen af underdeklaration i såvel personlig indkomst som i andre indkomstformer. SKAT får et godt redskab til denne indsats, når resultaterne af de compliancekontroller, SKAT har gennemført i 2008, foreligger<sup>4</sup>. Hermed får SKAT for første gang et nuanceret billede af regelefterlevelsen og bliver således i stand til bedre at skræddersy sin indsats med henblik på optimering af effekten af indsatsen. Det er forventningen, at fremtidige indsatsprojekter vil kunne tilrettelægges endnu mere præcist hvad angår målgruppe, redskaber og gennemførelse end hidtil, således at effekten på skattegabet maksimeres. Dette gælder ikke alene landsdækkende projekter men også lokale indsatsprojekter, jf. eksempelvis de projekter, der omtales nedenfor.

Skattegabet er derfor andet og mere end den årlige opgørelse af femårgennemsnittet – det handler i lige så høj grad om, at fokusering på skattegabet er en ledetråd for SKATs tilrettelæggelse af opgaveløsningen og produktionen i overensstemmelse med indsatsstrategien med vægten på en effektbaseret tilgang

---

<sup>4</sup> For nærmere beskrivelse af SKATs complianceprojekt, se kvartalsrapport om den aktuelle situation i SKAT, 3. kvartal 2007, SAU alm. del – Bilag 27 (folketingsåret 2007/08, 2. samling)

Figur 5. Udviklingen i forskelsværdien som mål for underdeklarationen af personlig indkomst i perioden 1947-2006. Forskelsværdi i procent af BNP.



Note: Forskelsværdien angiver forskellen mellem nationalregnskabet's skøn over personlige indkomster og skattestatistikens tal for de faktiske indkomster.

Kilde: Nye beregninger foretaget af SKAT på baggrund af metoden i Gunnar Viby Mogensen, 2003, *Skattesnyderiets historie. Udviklingen i underdeklarationen i Danmark i 1900-tallet* samt Claus Larsen, 2002, *Underdeklaration af personlig indkomst målt ved sammenligning af dansk skatte- og nationalregnskabsstatistik*. Speciale ved Økonomisk Institut, Københavns Universitet.

### 3.2. Lokale indsatsprojekter

SKAT har i 2. kvartal gennemført en række lokale indsatsprojekter som led i udmøntningen af indsatsstrategien.

#### *Harley Super Rally i Fredericia*

Skattecenter Middelfart, inddrivelsesafdelingen, og Skattecenter Billund, økonomisk kriminalitet har i samarbejde med Sydøstjyllands politi gennemført en række kontroller ved det i begyndelsen af maj afholdte Harley Super Rally i Fredericia.

Der var tale om en fælles kontrolaktion med primært fokus på rockere og rockerrelaterede grupper.

Det foreløbige resultat af aktionen er opgjort til:

- 14 tilfælde af ombygning af motorcykler (MC), der har medført, at der skal betales ændret registreringsafgift. Det forventede provenu er ca. 2 mio. kr.
- Yderligere 20 MC'ere er ved at blive undersøgt nærmere med henblik på at finde ud af om, der eventuelt er sket ombygning, således at der skal ske



- ny beregning af registreringsafgift.
- Der blev gennemført fogedforretninger (udlæg) for i alt 2,8 mio. kr. Dertil kom kontante betalinger på 72.000 kr. Udlæggene blev hovedsagelig foretaget i gældfrie MC'er samt bygninger. Gælden bestod af følgende kravstyper: skat, moms, bøder fra politiet, hustru- og børnebidrag, sagsomkostninger (retssager) m.m.

Ovennævnte ”aktiviteter” vedrørte 50 – 55 personer. Derudover blev et større antal personer interviewet/kontrolleret.

Bortset fra et par enkelte episoder blev aktionen gennemført fredeligt og i en grad af gensidig forståelse.

Også procesmæssigt må den fælles kontrolaktion betegnes som en succes, hovedsagelig som følge af det endog meget tilfredsstillende samarbejde myndighederne imellem.

Der er – på grundlag af de gode erfaringer – truffet beslutning mellem Sydøstjyllands politi, Fyns politi og Syd- og Sønderjyllands politi samt Økokrim Skattecenter Billund om at anvende samme fælles kontrolkoncept ved fremtidige lignende lokale arrangementer.

#### *Fairplay aktion ved ”Kliple’ Mærken”*

Kliple er en lille stationsby på linjen mellem Sønderborg og Tinglev. Hvert år i den anden uge i juni afholdes et kræmmermarked – det såkaldte ”Kliple’ Mærken”.

I et fælles projekt i Sydjylland/Fyn har samarbejdets 7 skattecentre sammen med Arbejdsdirektoratet, fødevaremyndighederne, Aabenraa Kommunes bedrageriafdeling og politiet gennemført en fælles myndighedskontrol på Kliple’ Mærken. I alt deltog 60 medarbejdere i aktionen.

Formålet med aktionen var at afsløre uregistrerede virksomheder, socialt bedrageri, sort arbejde og inddrive restancer, hvor der ikke foreligger aftale om betaling af gælden.

I alt blev 138 stadepladser besøgt, og der blev kontrolleret 246 personer. Resultatet af kontrollen kan opgøres således:

- 24 virksomheder drev forretning uden at være registreret for moms og skat.
- 21 personer var på sociale ydelser.
- 48 personer gjorde gældende, at de havde 1. arbejdsdag eller udførte vennetjenester.
- 4 virksomheder blev pålagt en skærpet registrering af ansatte via logbog.

- 19 virksomheder havde rod i regnskabet.
- 4 virksomheder fik på grund af restancer tømt kassen.
- 2 virksomheder blev henholdsvis lukket eller fik en indskærpelse af fødevaremyndighederne.

Kontrollen viste, at 70 virksomheder havde orden i deres forhold. Mange af disse virksomheder gav udtryk for stor tilfredshed med SKATs tilstedeværelse.

For at få så god og direkte pressedækning af aktionen som muligt, blev pressen informeret om aktionens sted og tidspunkt, og der blev indgået en aftale om dækning på afstand, således at dækningen ikke kom til at handle om de tilstedeværende personer og erhvervsdrivende.

På aktionsdagen blev en medarbejder fra SKAT tilknyttet pressen. Ud over at ”betjene” pressen, skulle den pågældende også sikre sig, at pressen overholdt aftalen.

Aktionen blev både omtalt i TV, radio og avis. Der blev således givet en god dækning fra pressens side.

På baggrund af indvundne erfaringer er det besluttet at sætte et pilotprojekt i gang, således det nu er muligt at have pressen med på aktioner ved marked, festival, koncert og andre lignende offentlige begivenheder, mod at der indgås en aftale, som ligner den aftale, der blev indgået med pressen på Kliple’ Mærken.

*Indehavere af pizzeriaer i Nordjylland ”kan godt” afregne skat – når og hvis de får chancen*

Som udgangspunkt betyder indsatsstrategien, at man begynder med kontrol i virksomheder placeret i det såkaldte røde segment – altså de værste modspillere.

Skattecenter Skive har i stedet valgt en ny tilgang til virksomheder, som SKAT normalt opfatter som placeret i rødt segment – nemlig pizzeriaerne.

SKAT har gennem de seneste år typisk anvendt uanmeldt kontrolbesøg som tilgang til at løse de mange problemer med at få branchen til at opføre og betale moms og skat korrekt.

Skattecenter Skive har i stedet valgt at sende et brev til pizzeriaerne med tilbud om et servicebesøg på et tidspunkt, som virksomheden selv bestemte, og hvor dens forretningsgange skulle gennemgås. Ved det første servicebesøg fik virksomhederne forklaret, at de også ville få opfølgingsbesøg – også for igen eventuelt at hjælpe virksomheden.

Skattecentrets medarbejdere blev i begyndelsen mødt med skepsis. Efter medarbejdernes opfattelse blev der imidlertid hurtigt skabt en gensidig fornuftig kontakt og respekt for hinanden. Besøgene omfattede naturligt også en snak om samfunds- og skattemoral.

På opfølgingsbesøgene blev det efterfølgende konstateret, at indehaverne virkelig har fået styr på det administrative. Mange indehavere har endda takket SKAT for den tiltrængte hjælp til at få orden i deres hidtidige mangelfulde bogføring.

Momstilsvaret for de 18 udvalgte pizzeriaer tyder efterfølgende på, at skattecentrets indsats har haft en positiv effekt på regelefterlevelsen.

Denne viden om branchens velvilje, når den får hjælp, er en vigtig indsigt at have for SKATs indsatsmedarbejdere i det fremtidige arbejde med indsatsstrategien. Også i forhold til virksomheder – som SKAT normalt opfatter som placeret i det røde segment – synes etableringen af en personlig og tillidsfuld dialog at kunne være en vigtig faktor.

#### *Opfølgning på bindende svar*

Bindende svar er SKATs udmelding om, hvad en given handling betyder skattemæssigt for borgere eller virksomheder og er således et tilbud om at få de skattemæssige konsekvenser af kommende økonomiske dispositioner fastlagt.

Det skal i denne forbindelse bemærkes, at spørgeren ikke er bundet til at gennemføre de dispositioner, som svaret omhandler.

Skattecenter Struer og Skattecenter Haderslev har gennemført et projekt, hvor formålet var at efterprøve, i hvor høj en grad spørger har fulgt svaret, og hvorvidt de oplyste forhold i anmodningerne om bindende svar var i overensstemmelse med de faktiske forhold.

I Skattecenter Struer blev hver tiende af de erhvervsdrivende, lønmodtagere og selskaber, som havde fået et bindende svar i 2006, udtaget til gennemgang.

I 50 pct. af de gennemgåede sager blev det konstateret, at det bindende svar var fulgt.

I 17 pct. af tilfældene blev det konstateret, at dispositioner, som der er spurgt til og givet bindende svar for, var opgivet.

I 27 pct. af sagerne var der tale om påtænkte dispositioner, som ikke var gennemført på tidspunktet for undersøgelsen. Man kan dog ikke herfra slutte, at dispositionerne ikke vil blive gennemført på et senere tidspunkt.

Undersøgelsen viste, at alene 1 pct. af de undersøgte sager har givet anledning til en regulering, idet det bindende svar ikke var fulgt.

De resterende 5 pct. af sagerne vedrørte tilbagekaldte og afviste sager, hvor der ikke var grundlag for at efterprøve et bindende svar.

I Skattecenter Haderslev blev samtlige selskaber og 75 pct. af de virksomheder og borgere, som havde fået et bindende svar på momsområdet, og hvor svaret havde været til ugunst for spørgeren, udtaget til undersøgelse.

Undersøgelsen viste, at samtlige undersøgte havde selvangivet og/eller angivet momsen i overensstemmelse med det modtagne bindende svar.

Konklusionen på de to skattecentres undersøgelse var således, at efterretteligheden har været stor.

#### *Indsatsprojekt "Sort økonomi – vikarbureauer"*

I en periode på 2½ år har der kørt et lokalt projekt i Økokrim SKAT Midtjylland, hvor formålet har været at undersøge regelefterlevelsen i virksomheder, der arbejder med udleje af arbejdskraft – herunder vikarbureauer. Undersøgelsen har hovedsagelig beskæftiget sig med virksomheder, som skaffer arbejdskraft til bygge- og entreprenørvirksomheder. Den overvejende del af vikarerne var danskere, hvilket afspejler de ansættelsesforhold, der i øvrigt er i denne branche.

Erfaringerne har vist, at der foregår en udbredt svindel med afregning til det offentlige i de undersøgte virksomheder.

Konkret har man i det Midt- og Østjyske område fundet 18 sager med samlede unddragelser på ca. 170 mio. kr. Disse unddragelser omfatter moms, skat, skattefrie godtgørelser samt uretmæssigt udbetalte offentlige ydelser.

Der er ikke grund til at antage, at det Midt- og Østjyske område er unikt set i denne henseende. Derfor er et landsdækkende projekt sat i værk: "Sort Økonomi – vikarbureauer".

Formålet med indsatsen er at finde de vikarbureauer samt deres underleverandører, der udbyder sort arbejdskraft og unddrager det offentlige store beløb i ude-

holdt moms, øvrige afgifter og skat.

I forbindelse med indsatsen opstår der også sager om lønmodtageres uregistrerede arbejde samt svindel med offentlige ydelser. Endvidere skal eventuelle bagmænd i disse virksomheder findes, og likvide eller frie midler skal inddrages til dækning af forfaldne restancer.

Formålet er desuden at give brancheorganisationer, vikarbureauer og brugerne af deres ydelser (uskyldige virksomheder) informationer om problemstillingen, så de kan sikre sig mod de ”brådne kar” i branchen.

Der er flere prøvesager under behandling, og disse viser, at der er fejl i en væsentlig andel af sagerne. I visse sager er der tale om millionbeløb.

Der er også taget kontakt til diverse erhvervs- og fagorganisationer for at informere om projektet. Dette er blevet meget positivt modtaget. Endvidere er der indledt et samarbejde med kontaktpersoner i Arbejdsdirektoratet og Socialstyrelsen.

Det er SKATs mål, at projektet som minimum kører til udgangen af 2009.

### *3.3. Toldkontrol til søs*

SKAT har i flere år forhandlet med Forsvaret om udmøntningen af en mindre del af ”Aftale om Forsvarets ordning for perioden 2005 til 2009”. Heri anføres bl.a., at Marinehjemmeværnet yder støtte til bl.a. SKAT som en del af den samlede nationale maritime opgaveløsning.

Forhandlingerne er afsluttet med, at der medio juni måned 2008 er indgået en samarbejdsaftale mellem Hjemmeværnskommandoen og SKAT om assistance til gennemførelse af toldkontrol til søs.

Aftalen betyder, at Marinehjemmeværnet udøver assistance til SKATs toldkontrolpersoner ved patruljesejls i de danske farvande i indtil 40 dage årligt.

Aftalen understøtter SKATs indsatsstrategi, idet toldkontrollen til søs, gennem en målrettet planlægning, bliver synlig i samtlige de danske farvande med mulighed for koordinerede kontrolindsatser.

### *3.4. Det danske e-Toldarbejde i SKAT i forbindelse med et EU-projekt vedrørende indførelse af elektronisk told (e-Told)*

SKAT varetager opgaven som toldmyndighed i forbindelse med den internationale varehandel. SKAT er ansvarlig for kontrollen ved ind- og udførsel af varer og transportmidler og med de rejsendes rejsegods.

Toldsatserne er generelt faldende, det samme er derfor det fiskale islæt i toldmyndighedernes opgaver. Disse opgaver er derfor under forandring og går mere og mere i retning af at skulle understøtte den stadig stigende verdenshandel (trade facilitation). Samtidig giver begivenheder som 11. september 2001 et stigende fokus på toldmyndighedernes rolle som garanter for sikkerheden og sundheden i forbindelse med varebevægelserne ind og ud af EU.

For at understøtte disse to modsatrettede elementer, er der igangsat et stort arbejde på EU-plan med udvikling af en lang række it-løsninger og gennemførelse af ny lovgivning – samlet kaldet eTold. Det følger af den vedtagne e-Toldbeslutning, at såvel Fællesskabet som medlemsstaterne skal stille de nødvendige menneskelige, finansielle og tekniske ressourcer til rådighed for elektronisk told.

SKATs opgave på e-Toldområdet omfatter arbejdet med udformning, udvikling - dvs. etablering af sikre, integrerede, interoperable og tilgængelige elektroniske systemer til udveksling af tolddeklarationer, elektroniske certifikater, ledsagende dokumenter og anden information på EU-plan, samt den dertil knyttede lovgivning (EU og nationalt).

e-Told betyder således, at der på en og samme tid dels skal udarbejdes ny lovgivning, og dels skal udvikles, idriftsættes og driftes en lang række IT-løsninger. Dette arbejde er SKAT nu begyndt på.

## **4. Restancer**

### *4.1. Udvikling i restancerne*

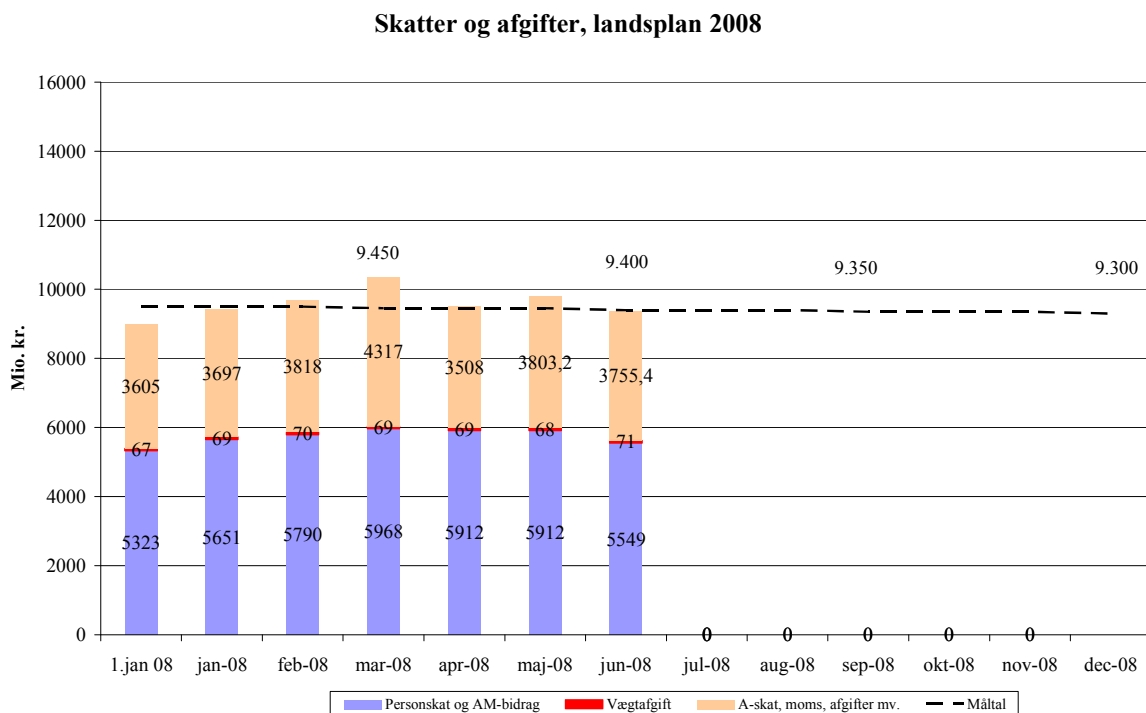
SKATs mål på finansloven for 2008 omfatter henholdsvis et måltal for restancer på skatter og afgifter og et måltal for øvrige restancer.

Det første måltal, der er på 9,3 mia. kr. pr. 31. december 2008, omfatter restancer vedrørende A-skat, moms, afgifter, selskabsskat m.v. og restancer vedrørende personskat- og arbejdsmarkedsbidrag samt vægtafgift.

Det andet måltal, der er på 14,0 mia. kr. pr. 31. december 2008, omfatter bl.a. underholdsbidrag, forbrugsafgifter, tilbagebetaling af kontanthjælp, bøder, studielån samt sagsomkostninger.

Udviklingen i restancerne vedrørende skatter og afgifter er fra 1. januar 2008 til 30. juni 2008 vist i nedenstående figur 6. Som det fremgår af den stiplede linie på figuren, er målet henover året at nedbringe restancerne fra de nuværende 9,4 mia. kr. til maksimalt 9,3 mia. kr. hen over året, således at måltallet nås.

Figur 6



Ultimo 1. kvartal 2008 udgjorde de samlede skatte- og afgiftsrestancer ca. 10,4 mia. kr. Ultimo 2. kvartal 2008, udgjorde den samlede restance på skatter og afgifter ca. 9,4 mia. kr. Dette er godt 346 mio. kr. lavere end samme tidspunkt sidste år.

Faldet på ca. 1 mia. kr. i 2. kvartal af 2008 skyldes et fald i restancerne vedrørende A-skat, moms, afgifter, selskabsskatter m.v. på ca. 562 mio. kr. og fald i restancerne vedrørende personskat og arbejdsmarkedsbidrag på ca. 419 mio. kr.

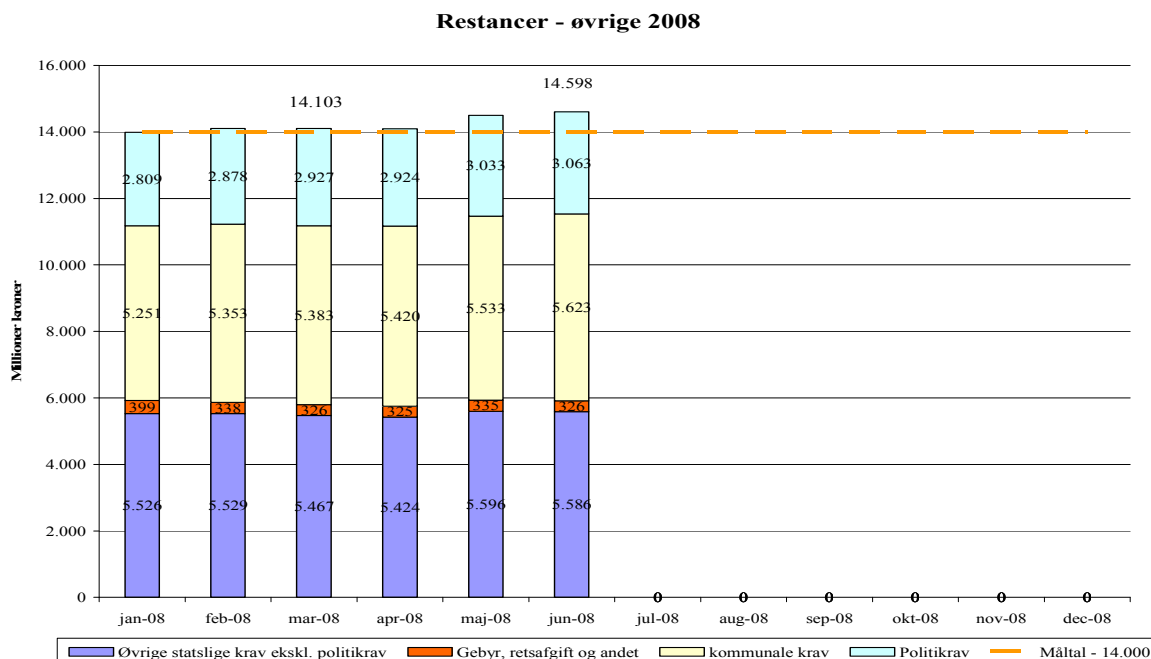
For så vidt angår restancerne vedrørende A-skat, er der p.t. stor usikkerhed om omfanget af den reelle restancestørrelse. Dette skyldes bl.a. de indkørvanskeligheder virksomhederne har haft i forbindelse med implementeringen af eIndkomst, jf. kvartalsrapporten for 1. kvartal 2008, SAU alm. del – Bilag 165 (2007/08, 2. samling).

Der er i første halvår 2008 ikke overført A-skatter til inddrivelse, idet der i første halvår har været fokus på, at angivelser og indbetalinger fra virksomhederne falder korrekt på plads i eIndkomst. Angivelse via eIndkomst kræver, at der er præcis overensstemmelse mellem angivelse og betaling hver måned, og det har for en lang række virksomheder været en udfordring at blive fortrolige med det nye eIndkomst system. I praksis har det imidlertid betydet, at ikke alle angivelser samt indbetalinger er faldet korrekt på plads, og der pågår i øjeblikket et oprydningsarbejde og løbende vejledning og rådgivning af virksomhederne.

Fra medio september 2008 overføres der igen A-skatter til inddrivelse, hvorved inddrivelsesarbejdet kan genoptages på et mere korrekt grundlag, samtidig med at det sikres, at der er tale om reelle restanter. I første omgang overføres en restancemasse på godt 300 mio. kr. til inddrivelse. Herefter vil der successivt blive overført reelle restancer til inddrivelse i takt med at angivelser og indbetalinger falder på plads. Der er dog ikke grundlag for at antage, at overgangen til eIndkomst vil påvirke virksomhedernes adfærd i forhold til betalingsvilje- og evne. Derfor ønsker SKAT ikke at forfølge de virksomheder, som reelt tror, at de har gjort, som de skulle. Skatteudvalget vil snarest få en nærmere redegørelse om oprydningsarbejdet.

Udviklingen i restancerne i 2008 for øvrige restancer er vist nedenfor:

Figur 7





Ultimo 1. kvartal 2008 udgjorde øvrige restancer ca. 14,1 mia. kroner. I løbet af 2. kvartal 2008 er restancerne steget med ca. 500 mio. kr. til ca. 14,6 mia. kr.

Stigningen er fordelt således:

Overførte krav fra politiet til inddrivelse hos SKAT er steget med ca. 136 mio. kr. Øvrige statslige krav er steget med 119 mio. kr.

De restancer, som kommunerne sender til inddrivelse hos SKAT, har siden fusionen været stigende. Folketingets Skatteudvalg har stillet mange spørgsmål til denne udvikling, ligesom der er stillet mange § 20 spørgsmål af medlemmer af Folketinget.

De kommunale restancer er fra ultimo 1. kvartal til ultimo 2. kvartal steget med ca. 240 mio. kr. og kan opgøres til i alt 5,6 mia. kr. Den kommunale andel af restancerne udgør ca. 920 mio. kr., dvs. det beløb, der ikke er omfattet statsrefusionen.

De kommunale restancer, som er steget mest i 2. kvartal 2008, er nærmere beskrevet nedenfor.

- Den overvejende del af stigningen i de kommunale restancer kan henføres til *underholdsbidrag*, der er steget med ca. 156 mio. kr. i perioden. Den samlede restance er i alt ca. 4 mia. kr. Der er 100 pct. statsrefusion på området. Det er derfor SKATs vurdering, at kommunernes økonomi ikke påvirkes af stigningen. Årsagen til stigningen kan henføres til en række væsentlige forhold. Dels er en andel af skyldnerne på underholdsbidragsområdet omfattet af lavindkomstbegrebet, og som følge af lovgivningen er disse personer fritaget for betaling af restance. Dels har en del af skyldnerne så store bidragsforpligtelser, at deres betalingsevne ikke rækker til at dække den løbende bidragsforpligtelse, hvorved restancen stiger, selv om der også afvikles på gælden. Endvidere har ændrede lovgivningsregler således medført, at der hos kontanthjælpsmodtagere med forsørgerforpligtelse, ikke længere kan overføres beløb hverken ved aftale eller indeholdelse fra kontanthjælpen til dækning af underholdsbidragsrestancer. Der arbejdes på at indføre hjemmel til dette med virkning fra d. 1. januar 2009.

Med henblik på at kunne pege på regelforenklinger og procesoptimeringer har SKAT igangsat et analysearbejde - herunder en interessentanalyse – til vurdering af, hvorvidt der er basis for at iværksætte et samarbejde mellem involverede ministerier for at afdække hele bidragsområdet.

- Vedrørende *daginstitutionsrestancerne* har der været en stigning på ca. 3 mio. kr. i perioden. Der er ingen statsrefusion på området. Den samlede restance udgør ca. 128 mio. kr.
- Pr. 1. august 2007 trådte en *ny lov om daginstitutioner* i kraft. Efter de hidtidige regler kunne der ske modregning i børnefamilieydelsen til dækning af daginstitutionsrestancer. Da der ikke samtidig skete en ændring af børnefamilieydelsesloven, er dette ikke længere muligt fra den 1. august 2007. Der vil gennem den fornødne lovændring blive søgt rettet op på dette pr. 1. januar 2009. Gennemførte modregninger foretaget i perioden 1. august 2007 til 30. juni 2008 skal tilbagebetales. SKAT er ved at undersøge størrelsen af det tilbagebetalingspligtige beløb. SKAT arbejder i øjeblikket på en handleplan for den praktiske gennemførelse af tilbagebetalingen, hvori indgår hensynet til at minimere risikoen for en forøgelse af restancerne på området. Skatteudvalget vil få en særskilt orientering herom, når den endelige løsning foreligger.
- Området for *tilbagebetalingspligtig kontanthjælp* er steget med ca. 18 mio. kr. Den samlede restance udgør ca. 382 mio. kr. Der er 50 pct. statsrefusion.
- *Boligstøtte og boligstøttelån* er steget med ca. 12 mio. kr. Den samlede restance udgør ca. 376 mio. kr. Refusionssatsen svinger mellem 50-66,67 pct.
- *Parkeringsafgifter* er steget med 7 mio. kr., og det vurderes, at årsagen er en fortsat intensivering af indsatsen på parkeringsafgiftsområdet med udskrivning af et større antal afgifter end tidligere. Der er ingen statsrefusion. Der er imidlertid med virkning fra d. 1. juni 2008 adgang til at foretage lønindeholdelse for krav over 500 kr. i modsætning til den tidligere grænse på 1.000 kr. Det er forventningen, at dette vil medføre en øget restanceinddrivelse – også i forhold til andre fordringstyper.

Herudover er der ikke pt. hjemmel til at afskrive åbenbart ikke-inddrivelige restancer som uerholdelige, som vi kender det på skatterestancerne. Der arbejdes på at indføre en samlet afskrivningsreform med virkning fra d. 1. januar 2009.

Udviklingen er ikke udtryk, for at SKAT har nedprioriteret inddrivelsesindsatsen. Tværtimod. Derimod er der, som der tidligere er redegjort for over for Skat-udvalget, sket et helt bevidst strategiskift i måden at tilrettelægge og prioritere indsatsen på. Fordelen ved at samle al offentlig inddrivelse under én myndighed er netop, at det giver det nødvendige organisatoriske og strategiske grundlag for at målrette og effektivisere indsatsen i forhold til de samlede offentlige restancer. Strategiskiftet betyder derfor også, at der rent inddrivelsesmæssigt i modsætning til tidligere nu fokuseres på den samlede inddrivelse og ikke blot fokuseres på inddrivelsen af de enkelte fordringshaveres krav. Ud over en mere fokuseret indsats har dette en meget væsentlig betydning for borgernes retssikkerhed, når man kun skal forholde sig til én myndighed.

Samtidig indebærer strategiskiftet, at SKAT har prioriteret ikke at iværksætte inddrivelsesskridt over for skyldnere, så længe de reelt ikke har betalingsevne. I stedet koncentrerer indsatsen om de skyldnere, der har betalingsevne.

Det kan derfor ikke udelukkes, at bl.a. opprioriteringen af de nævnte retssikkerhedshensyn og effektiviseringsbestrebelse har påvirket kommunalkravsområdet. Der er på en række områder tale om vanskeligt inddrivelige krav, da der ofte foreligger ringe betalingsevne og lille eller ingen formue hos skyldnerne, ligesom mange krav er placeret nederst i dækningsrækkefølgen. Det gælder uanset, om opgaven ligger i kommunerne eller i staten. Der er derfor ikke holdpunkter for, at SKATs overtagelse af restanceopgaven er årsagen til den konstaterede udvikling i de kommunale restancer. Kommunerne har fortsat ansvaret for opkrævningen og er derfor medansvarlige for, at den samlede opkrævnings- og inddrivelsesopgave løses optimalt med henblik på nedbringelse af restancerne.

Som led i kommuneaftalen for 2009 indgår en aftale om en fælles analyse mellem kommunerne og staten af årsagerne til udviklingen i de kommunale restancer og ikke mindst muligheden for at samordne og effektivisere den samlede opkrævnings- og inddrivelsesopgave. Analysen skal også omfatte de særlige udfordringer og hensyn, der er forbundet med opkrævning og inddrivelse hos lavindkomstgrupper. SKAT og Kommunernes Landsforening forbereder i øjeblikket et kommissorium for undersøgelsen.

#### *4.2 Inddrivelsesplanen 2007 - Analyse af de igangsatte regionale initiativer*

Som anført i kvartalsrapporten for 1. kvartal 2008, jf. SAU alm. del – Bilag 165 (2007/08, 2. samling), er der gennemført en analyse af de modtagne afrapporteringer vedrørende inddrivelsesplanen 2007 med henblik på at vurdere effekten af de indmeldte og gennemførte initiativer.

I henhold til inddrivelsesplanen for 2007, 1. halvår, som er sendt til Folketingets Skatteudvalg, jf. SAU alm. del – Bilag 135 (2006/07), skulle der igangsættes to initiativer pr. samarbejde og yderligere et initiativ pr. skattecenter. Dette var i alt 40 initiativer på landsplan.

Inddrivelsesplanen er en ny måde at styre inddrivelsesopgaven på. Planen har været med til hele tiden at bevare fokus på inddrivelsen og ikke mindst måltallene på finansloven. SKAT må imidlertid konstatere, at det indenfor så kort en periode ikke har været muligt at måle effekten af initiativerne. Det er derfor besluttet, at enkelte af initiativerne, som f.eks. registrering i RKI, videreføres i 2008.

#### *4.3. Nye eksempler fra inddrivelsesplanen 2008 - Udviklingen i SKATs anvendelse af konkursinstituttet*

Det er i inddrivelsesplanen 2008 fortsat mål for SKAT, at antallet af konkursbegæringer i 2008 forøges, således at anvendelse af konkursinstituttet til enhver tid afspejler den udvikling, der er i restancemassen vedrørende virksomheder. En forøget anvendelse af konkursinstituttet skal endvidere medvirke til at hindre konkurrenceforvridning mellem virksomheder, der er i restance, og virksomheder der efterretteligt angiver og betaler deres skatter og afgifter.

SKAT har i 1. halvår 2008 foranlediget konkursdekret afsagt i 251 sager. Dette svarer til ca. 18 pct. af det samlede antal konkursdekreter i Danmark i 1. halvår 2008.

I tabel 4 er vist det samlede antal konkursdekreter og SKATs andel heraf fordelt på SKATs samarbejder:

*Tabel 4*

	København Nordsjælland	Midt- og Sydsjælland	Nordjylland	Midtjylland	Sydjylland og Fyn	I alt:
Antal konkursdekreter iflg. Experian * områdeopdelt	578	207	139	232	252	1408
Antal afsagte dekreter på Skats egne konkurssager	96	46	22	51	36	251
Skats pct. andel af konkurser	16,6 pct.	22,2 pct.	15,8 pct.	21,9 pct.	14,2 pct.	17,8 pct.

Experian (RKI) opgør antallet af konkurser på baggrund af bekendtgørelser i Statstidende om, at der er afsagt konkursdekret.

Tabellen viser, at der er forskel på, hvor stor en andel hvert enkelt samarbejde har af det samlede antal konkursdekreter i det pågældende samarbejde. Andelen af konkursdekreter svinger således fra ca. 14 pct. til 22 pct. Det kan dog på baggrund af denne opgørelse lægges til grund, at det arbejde, som blev igangsat i februar 2007 med udsendelse af retningslinjer for indgivelse af konkursbegæring, har båret frugt, idet der ikke er tale om så markante forskelle i de enkelte samarbejdes anvendelse af konkursinstituttet som tidligere. Arbejdet blev igangsat blandt andet med henblik på at sikre en ensartet sagsbehandling på landsplan i forbindelse med indgivelse af en konkursbegæring. Der skal være samme behandling af virksomheder i relation til anvendelse af konkursinstituttet, uanset hvor virksomheden har forretningssted.

SKAT vil fortsat i resten af 2008 have fokus på anvendelsen af konkursinstituttet, således at SKATs anvendelse af konkursinstituttet afspejler den udvikling, der er i restancemassen vedrørende virksomheder.

#### *4.4. Lønindeholdelse/eIndkomst*

Der er foretaget en omlægning af lønindeholdelsesordningen. Herefter skal arbejdsgiveren ikke længere foretage lønindeholdelse. Det sker automatisk via eIndkomst. Omlægningen betyder en lettelse for arbejdsgiverne, ligesom det betyder en styrkelse af arbejdstagerens retssikkerhed, at arbejdsgiveren ikke ved, om en arbejdstager er i restance. Hertil kommer, at den nuværende grænse for hvornår, der kan foretages lønindeholdelse på 1.000 kr., er nedsat til 500 kr. Hele porteføljen af småkrav, som f.eks. parkeringsafgifter og andre kommunale krav, vil derfor kunne blive mødt med inddrivelseskridt på et langt tidligere tidspunkt. Det er medvirkende til at styrke retsbevidstheden.

I forbindelse med overgangen til eIndkomst blev det som led i konverteringen besluttet at stoppe for adgangen til at fremsende nye lønindeholdelser fra ultimo marts måned 2008 og frem til primo juni måned 2008. Dette har medført et forventet lavere provenu i perioden, der har påvirket restancerne i opadgående retning. SKAT vurderer, at der alene er tale om en likviditetsforskydning.

## 5. Interne forhold

### Personaleforhold

Nedenstående tabeller viser udviklingen i antallet af ansatte mv. i SKAT i 2. kvartal 2008:

Tabel 5

<b>Ansatte i SKAT</b>	<b>Primo 2. kv. 2008</b>	<b>Årsværk</b>	<b>Ultimo 2. kv. 2008</b>	<b>Årsværk</b>
1. Antal ansatte i SKAT (medarbejdere og ledere)	Ca. 8.775	Ca. 8.550	Ca. 8.625	Ca. 8.400
2. Antal ansatte med ekstraordinær tjenestefrihed	Ca. 400	392,8	Ca. 390	378,3

1. Tallene er ekskl. elever, vikarer, medarbejdere omfattet af det rummelige arbejdsmarked og medarbejdere med ekstraordinær tjenestefrihed.

2. Tallene er ekskl. elever, vikarer og medarbejdere omfattet af det rummelige arbejdsmarked

Tabel 6

<b>Nyansatte og fratrådte</b>	<b>Antal nyansatte</b>	<b>Antal fratrådte</b>
2. kvartal 2008	16 (15,4 årsværk)	169 (163,5 årsværk)

Tallene er ekskl. elever, vikarer, medarbejdere omfattet af det rummelige arbejdsmarked og medarbejdere med ekstraordinær tjenestefrihed.

Nedenstående tabel 7 viser sygefravær i SKAT i 2. kvartal 2008:

Tabel 7

<b>Sygefravær</b>	<b>Bruttosygefravær</b>	<b>Nettosygefravær</b>
2. kvartal 2007	2,17 fraværdsdage pr. medarbejder	1,21 fraværdsdage pr. medarbejder
2. kvartal 2008	2,14 fraværdsdage pr. medarbejder	1,38 fraværdsdage pr. medarbejder
2. kvartal 2008 i staten	1,8 fraværdsdage pr. medarbejder	1,1 fraværdsdage pr. medarbejder

Bruttosygefraværet svarer til fraværdsdage i alt pr. medarbejder inkl. længerevarende sygefravær.

Nettosygefraværet svarer til fraværdsdage pr. medarbejder ekskl. længerevarende sygefravær.

Længerevarende sygefravær er fravær i mere end 30 arbejdsdage.

Den lille stigning i nettosygefraværet i 2. kvartal 2008 set i forhold til 2. kvartal 2007 skal ses i lyset af, at påsken i år faldt i marts i modsætning til 2007, hvor den faldt i april. April indeholdt i 2008 således flere arbejdsdage, hvor der kunne registreres sygefravær. Dette øger sandsynligheden for et højere sygefravær.

Det samlede sygefravær for 1. halvår 2008 ligger under niveauet i 2007. Sygefraværet i SKAT er stadig højere i SKAT end i staten i øvrigt. Det går dog i den rigtige retning, og SKAT fortsætter med at have fokus på området.

## **6. Systemmodernisering**

Der henvises til de kvartalsvise statusrapporter fra SKAT til Finansudvalget og Skatteudvalget vedrørende udviklingen i systemmoderniseringen. Rapporterne vedrørende 2. kvartal sendes til Skatteudvalget samtidig med oversendelse til Finansudvalget.