

**Program for Retsudvalgets studietur til Fyn
(Statsfængslet i Nyborg, Fyns Politi og Retten i Svendborg)
Den 27. og 28. marts 2008**

Torsdag den 27. marts 2008	
14.00 – 16.00	Bus fra Folketinget til Statsfængslet i Nyborg: Nyborg Statsfængsel Vindingevej 36 5800 Nyborg
16.00 – 16.15	Generel orientering om fængslet ved fængselsinspektør Arne Tornvig Christensen og herefter rundvisning.
16.15 – 16.25	Rundvisning i fængslets besøgsafdeling.
16.25 – 16.40	Besøg i skrædderiet.
16.40 – 17.00	Besøg i afdelingen for negativt stærkt styrende indsatte.
17.00 – 17.30	Møde med de indsattes talsmænd.
17.30 – 18.00	Møde med fængslets hovedsamarbejdsudvalg.
18.00 – 18.30	Afsluttende drøftelse med anstaltens ledelse (herunder en kort demonstration af Kriminalforsorgens klient-system).
18.30 – 19.30	Bus fra Statsfængslet i Nyborg til Odense. Indkvartering på Hotel Windsor: Comfort Hotel Windsor Vindegade 45 5000 Odense C
20.30	Justitsministeriet er vært for en middag for udvalget (Brasseriet, Brands Passage 13, 5000 Odense C)

Fredag den 28. marts 2008	
8.45 – 9.00	Ankomst til Fyns Politi, Odense: Fyns Politi Hans Mules Gade 1-3 5000 Odense C
9.00 – 9.30	<ul style="list-style-type: none"> • Velkomst • Generel orientering om Fyns Politi • Status for politireformen • Aktuelle og kommende udfordringer for Fyns Politi Mødedeltagere: Øverste ledelse, liniecheferne og medlemmer af samarbejdsudvalget
9.30 – 10.05	Besøg i beredskabet – drøftelse med repræsentanter herfra – samt besigtigelse af vagtcentralen
10.05 – 10.25	Besøg i Lokalpolitiet Odense – drøftelse med repræsentanter herfra
10.25 – 10.35	Pause
10.35 – 10.50	Besøg i specialefterforskningen (organiseret kriminalitet) – drøftelse med repræsentanter herfra
10.50 – 11.05	Besøg i anklagemyndigheden – drøftelse med repræsentanter herfra
11.05 – 11.30	Afslutning med øverste ledelse og liniecheferne
11.30 – 12.00	Bus til Retten i Svendborg: Retten i Svendborg Tinghusgade 43 5700 Svendborg
12.00 – 12.15	Ankomst til Retten i Svendborg
12.15 – 13.00	Generel orientering om retten og status for retsreformen. Besvarelse af spørgsmål fra ministeren og Retsudvalget. Alle medarbejdere tilstede (retssal 3).
13.00 – 13.45	Frokost i rettens kantine med præsident og dommere.

13.45 – 14.00	Møde med ledelsen (præsidenten, administrationschefen, funktionscheferne og afdelingslederne).
14.00 -14.30	Rundvisning (Tinghuset og Østre Havnevej 16B).
14.30 – ca. 16.45	Bus til Folketinget

Modtaget
fra Aalsmand
i Høstfangslet
i Nyborg.

Urinprøver

- 1: Hvad er meningen med 2 % kontrollen?

Hvorfor indgår den ikke i vurderingen af den enkelte, med hensyn til orlov osv.

Hvorfor er man ikke skiftet til sved prøver, efter svensk model. Det er meget billigere, man man kunne gennemføre en langt højere %, derved opnå en bedre statistik.

Urinprøver er meget krænkende.

Undervisning

- 1: Undervisning i de danske fængsler er for dårlig pga. mangel på computer tilgang, netadgang samt muligheden for selvstudie, dette gælder også for landets arresthuse.

Udgang og orlov for direktoratsfanger

- 1: Meningen med frihedsberøvelse, kan vel side stilles med resocialisering. Men ved lange domme uden udgang, oplever man jo ikke andet en fængslets rå og hårde miljø, det er ikke med til at forbedre mennesker. Ville det ikke være bedre, om kontakten med omverdenen blev holdt ved lige, med regelmæssig udgang og orlov allerede fra 1/4, i hvert fald for indsatte med børn i skole alderen.
- 2: Er der nogen statistik på, at lang tids fanger, som ikke er udvist, med danske tilhørsforhold skulle være mere tilbøjelige til at stikke af, end fanger med korte domme.

- 3: Tilbage betaling af sagsomkostninger

Hvordan skal man kunne komme videre, med et liv efter lover, efter endt afsoning, når man både skal leve med stigmatiseringen, samt en kæmpe gæld?

Det er meget svært at få et arbejde med et plettet rulleblad.

Det er næsten umuligt, at tjene mere end man ville kunne få, på overførselsindkomst.

NOTAT

vedrørende Statsfængslet i Nyborg

1. Historie

Statsfængslet i Nyborg blev opført som fængsel i perioden fra 1911 til 1913, og det blev taget i brug i juni 1913. Fængslet, der da kun bestod af Søndre Fløj og Nordre Fløj, var fra starten beregnet til unge indsatte, over for hvem man ydede en særlig pædagogisk indsats, dels i form af undervisning og sport og dels i form af erhvervsmæssig uddannelse. I 1920 blev fængslets midterste fløj opført, og derved udvidedes fængslets kapacitet betydeligt.

Fra 1933-73 husede fængslet en særlig afdeling for unge. Siden 1973 har fængslet fungeret som almindeligt lukket statsfængsel.

2. Opbygning

For så vidt angår placering af de indsatte, er fængslet opdelt i 3 afdelinger, der hver ledes af en afdelingsleder. Endvidere er hver afdeling opdelt i afsnit, og der er følgende 14 afsnit:

- 1 afsnit for frivilligt isolerede (Ndr. 4)
- 1 beskyttet afsnit med begrænset fællesskab etableres ultimo marts (Ndr. 3)
- 2 afsnit for negativt stærkt styrende indsatte med anden etnisk baggrund end dansk (N1 og N2)
- 1 motivationsafsnit (NØ)
- 4 almindelige fællesskabsafsnit (M1 – M4)
- 1 kontraktafsnit (K)
- 1 modtagelsesafsnit (Sdr. 3)
- 1 behandlingsafsnit (Sdr 2)
- 1 arrestafsnit (Sdr. 1 og M0)
- 1 sygeafsnit

Fængslets kapacitet er 231 pladser, der er fordelt på følgende kategorier: 179 almindelige lukkede pladser (heraf 6 modtagelsespladser, 15 behandlingspladser og 19 motivationspladser), 12 kontraktpladser, 16 pladser til negativt stærkt styrende og 24 arrestpladser.

3. Personale

Ved udgangen af februar 2008 havde fængslet 286 fuldtidsstillinger fordelt på 24 til ledelse og administration, 186 i opsynsgruppen, 40 værk mestre, 6 sundhedspersonale, 9 forsorgspersonale (socialrådgivere), 9 lærere og 12 i gruppen andre ansatte.

4. Økonomi

I 2007 var fængslets totalforbrug (eksklusiv satspuljebeløb) 117 mio. kr., hvoraf 91 mio. kr. var lønudgifter. Fængslets samlede udgift pr. indsat pr. døgn var ca. kr. 1.500,00. Beløbet – der er inkl. løn, drift, bygningsvedligehold, transport, skatter mv. - er beregnet ud fra et gennemsnitsbelæg i 2007 på ca. 92 %.

5. De indsatte

Der modtages mænd over 23 år hovedsageligt fra Fyn og Sjælland samt udlændinge, der ved dommen tillige er udvist af landet med indrejseforbud, og som kan påregnes udsendt af landet efter straffens udståelse. Langt de fleste indsatte afsoner lange fængselsstraffe, og ca. 30 % af de aktuelle afsonere har straffe på fængsel i 8 år eller mere.

Den 7. marts 2008 var der i alt 218 indsatte, hvoraf 204 var strafafsonere og 14 var arrestanter. De 204 indsattes hovedkriminalitet fordeler sig på følgende kategorier:

- 24 indsatte er dømt for manddrab
- 38 indsatte er dømt for vold
- 6 indsatte er dømt for anden personfarlig kriminalitet
- 5 indsatte er dømt for voldtægt
- 39 indsatte er dømt for røveri
- 1 indsat er dømt for brandstiftelse
- 53 indsatte er dømt for groft narkotika kriminalitet
- 6 indsatte er dømt for overtrædelse af lov om euforiserende stoffer
- 20 indsatte er dømt for tyveri og / eller ulovlig omgang med hittegods
- 4 indsatte er dømt for anden berigelseskriminalitet
- 8 indsatte er dømt for overtrædelse af straffeloven i øvrigt

6. Beskæftigelse, undervisning og behandling

Med hensyn til beskæftigelse af de indsatte, er der på fængslet flere forskellige værksteder og en skole. Desuden tilbyder fængslet behandling mod misbrug af euforiserende stoffer samt tillige forskellige kognitive programmer (Kognitivt Færdighedsprogram, Booster og Anger Management).

Med hensyn til de indsattes muligheder for beskæftigelse, er der på fængslet et skrædderi, et montageværksted, et grafisk værksted, et depot og et lager, ligesom der tillige er mulighed for, at de indsatte kan beskæftiges med vedligeholdelse af bygningerne og de udendørs arealer. Desuden er der mulighed for montagearbejde på den enkelte indsattes celle.

For så vidt angår fængselsskolen, har denne formelt status som Voksen Undervisnings Center (VUC), og fængslet tilbyder undervisning både på heltid og deltid.

På heltidsbasis undervises i følgende fag:

- Dansk
- regning og matematik

- engelsk
- edb
- historie
- samfundsfag samt
- idræt.

Undervisningen er Almen Voksen Undervisning (AVU-1), der niveaumæssigt svarer til folkeskolens 9. klasse tilpasset voksne.

Fængslet tilbyder også Forberedende Voksen Undervisning (FVU). Der er for tiden ikke oprettet FVU hold, men prøverne kan aflægges løbende, hvilket primært finder sted på specialafdelingerne.

Endvidere er der temahold, der primært må beskrives som et socialpædagogisk tilbud til de indsatte, der har svært ved at begå sig i fængslet i forskellige sammenhænge.

Endelig er der på heltidsbasis tillige mulighed for selvstudium, hvor indsatte f.eks. kan læse HF og diverse handelsskolefag.

På deltidsbasis har indsatte på værkstederne mulighed for i maksimal 6 timer om ugen at deltage i følgende undervisning:

- Sproglaboratorium, hvor edb-lokalets pc'ere giver mulighed for individuel undervisning
- Dansk som andetsprog
- integrationsundervisning

Desuden er der på fængslets specialafdelinger (Sdr. 2, afd. K, NØ, Ndr. 1 og Ndr. 2, Ndr. 4 samt i arresten) undervisning med et varierende timetal (maksimum 14 timer ugentligt) i f.eks. dansk, regning og matematik, engelsk, edb og kreative fag. Undervisningen er tilpasset den enkelte indsatte.

Endvidere er der på fængslets værkstedsskole kurser i svejsning i AMU-regi samt lejlighedsvis kurser i elektronik og motorpasning.

Endelig er der for nyindsatte en modtagelsesskole, hvor man derfra visiterer de pågældende til værksteder, skole eller andet.

Statsfængslet i Nyborg, den 7. marts 2008.

Arne Tornvig Christensen
fængselsinspektør

STATSFÆNGSLET I NYBORG ØNSKER:

„at sætte fokus på de gamle dyder i forhold til det at arbejde i et lukket fængsel“.

Denne folder retter sig mod alle ansatte. De første spalter retter sig mod alle ansatte, de efterfølgende fortrinnsvis mod det uniformerede personale.

Hvad er gamle dyder? Gamle dyder er det, at man vælger at bruge sin sunde fornuft. Bruge den sunde fornuft både i forhold til det at være en god kollega, samt at holde fast i de ting der er med til at bevare den faglige stolthed i jobbet.

Tiden forandrer sig, tingene forandrer sig og jobbene ændres, men i ethvert job er der ting som er så grundlæggende og vigtige, at man skal holde fast i dem – vi har valgt at kalde dem „de gamle dyder“.

Vi håber, at du tager godt imod denne folder og i dagligdagen bruger det der står i den.

Vi har lavet folderen fordi vi tror, at det er både rigtigt og nødvendigt, at fokusere på „de gamle dyder“.

STATSFÆNGSLET I NYBORG FORVENTER:

„at du er professionel i jobbet“.

At være professionel betyder:

- at du arbejder efter de regler der er gældende for Kriminalforsorgen og fængslets interne regler
- at du efterlever Kriminalforsorgens Principprogram
- at du er loyal overfor truffne beslutninger
- at du er professionel i dit arbejde og i din omgang med de indsatte
- at du medvirker til at der er en ordentlig omgangstone i fængslet – både mellem ansatte, mellem indsatte og mellem ansatte og indsatte
- at du gør arbejdet færdigt inden du går hjem
- at du viser autoritet og myndighed i dit arbejde
- at du er autentisk i dit arbejde – det vil sige at det du siger og det du gør er det samme
- at du som uniformeret altid er korrekt påklædt i uniformen og at uniformen er ren ved tjenes start
- at du aktivt tager ansvar for nye ansattes uddannelse

STATSFÆNGSLET I NYBORG FORVENTER:

„at du er en god kollega“.

Du er en god kollega, når:

- du er loyal overfor og støtter dine kollegaer
- at du bekymrer dig for og om dine kollegaer
- du ikke bagtaler dine kollegaer
- du samarbejder sagligt og seriøst med dine kollegaer
- du tager godt imod nye kollegaer
- du ikke overlader arbejde til andre
- du møder på din post til tiden
- du bliver på din post til du bliver afløst
- du medvirker til en saglig og seriøs overdragelse ved vagtskiftet
- du efterlader dit kontor/din arbejdsplads på en ordentlig måde, altså opvasken er taget, der er luftet ud, m.m.
- du som ryger viser hensyn

STATSFÆNGSLET I NYBORG FORVENTER:

„at du er med til at sætte fokus på andres og egen sikkerhed“.

Du er med til at sætte fokus på andres og egen sikkerhed:

- når du ved opmærksomhed konstaterer at alle indsatte er tilstede og i live
- når du ved tjenestens start konstaterer, at radio, overfaldsalarm og personsøger virker
- når du går med din overfaldsalarm
- når du altid sørger for, at der er to til undersøgelse/visitation af indsatte og besøgende
- når du går „tjekrunden“ – tjekrunde betyder at du går en runde og tjekker alle celler efter de indsatte er sendt på arbejde
- når du går en tjekrunde og tjekker døre efter afmærkning for at sikre at alle indsatte er låst inde
- når du ikke bruger radioen unødigt
- når du kun bruger radioen til korte klare beskeder og ikke afbryder andres beskeder
- når du ved brug af radioen altid gør som følger:
„TÆNK – TAST – TAL“
- når du altid slår gækken på låsen ud, så døren ikke kan smække
- når du ikke taler om private ting i indsattes påhør

PAS PÅ DE ANDRE OG DIG SELV

STATSFÆNGSLET I NYBORG FORVENTER:

„at du har fokus på fængslets sikkerhed“.

Du har fokus på fængslets sikkerhed:

- når du altid ved hvor „dine“ indsatte er
- når du ved hvor mange indsatte der på afdelingen
- når du ved hvor mange indsatte der skal til de forskellige arbejdspladser
- når du på arbejdspladsen mangler en indsat, kontakter afdelingen for at orientere om det
- når du efter udlukning til arbejde og efter afmønstning sikrer, at alle opholdsrum er tomme og lyset slukket
- når du ved hvor mange indsatte du får tilbage på afdelingen fra skolen eller arbejdspladserne
- når du ved hvor mange indsatte der er på gårdtur
- når du aldrig sender en indsat fra et sted til et andet, uden at vide at der en kollega det andet sted til at tage imod indsatte
- når du ikke lader en indsat ude af syne på udvent dig terræn
- når du dagligt undersøger celler efter de retningslinier der er i fængslet

PAS PÅ FÆNGSLET OG DE INDSATTE

STATSFÆNGSLET I NYBORG

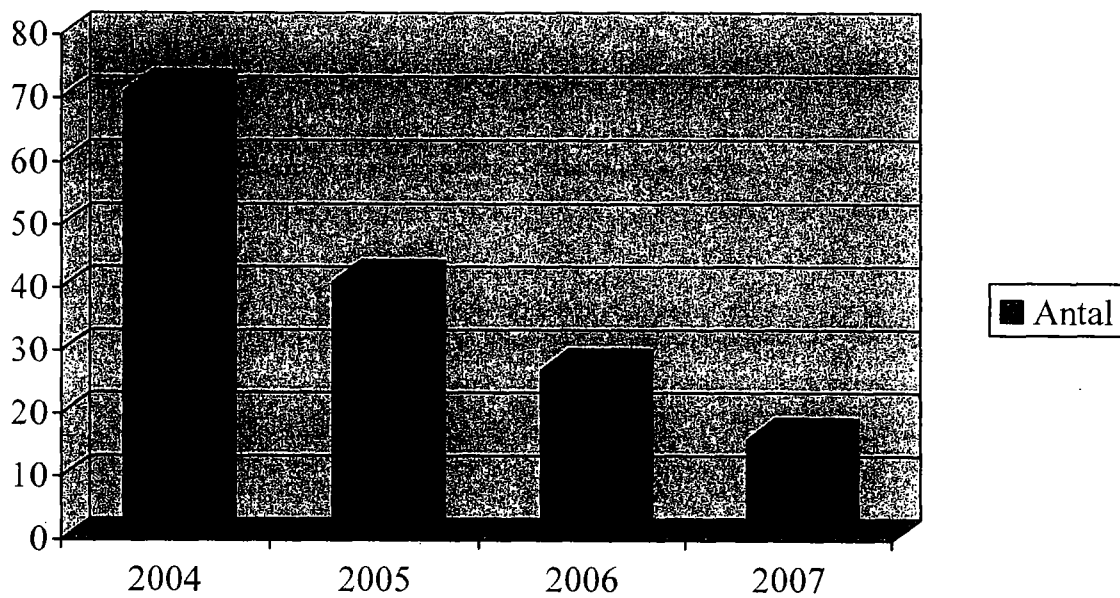
sætter fokus på



„de gamle dyder“

De Gråske Fag - ILL-72 55 27 80 (03-2008)

Statistisk oversigt vedr. vold og trusler rettet mod personalet i perioden 2004 - 2007





Vold & trusler i år 2007.

Januar

Episode 1

En indsat fortæller, at en kvindelig prøveansat skulle overfaldes af nogen på sin bopæl, idet hun "er for langt fremme i skoene". Hun skulle afhentes, have brækket sine ben og voldtages oplyste den indsatte.

En anden indsat fortæller i fortrolighed, at den ovenfor nævnte indsatte blot sagde dette, da han havde et stort ønske om at blive overflyttet til et andet fængsel.

Sagen blev anmeldt til politiet, der ikke fandt grundlag for at rejse sigtelse, idet den indsatte, der havde fortalt ovenstående, ikke ønskede at gengive sin forklaring men derimod gav udtryk for, at der ikke var hold i hans antagelser.

Den kvindelige prøveansatte blev orienteret og afhørt af politiet, ligesom Sikkerhedsenheden i Direktoratet også blev orienteret. Den prøveansatte afslog krisehjælp og oplyste, at hun var helt tryk ved situationen, idet den indsatte havde sagt "at nu har han hjulpet hende, så nu skal hun hjælpe ham og flytte ham til det fængsel han ønsker"

Februar

Episode 2

Under en magtanvendelse på sdr.3 isolationsafdelingen, hvor en indsat skal til observationscelle på sygeafdelingen, sparker den indsatte ud i luften med sine ben og rammer derved en fængselsfunktionær på kinden.

Marts

Episode 3

Personale fra Landstransporten skal afhente en indsat i Odense arrest og køre denne til Kolding arrest.

Den indsatte vil ikke have håndjern på, hvorfor han udtaler "jeg kommer til jer, når jeg bliver løsladt, og I kan blive likvideret" Endvidere beder han om personalets navne og adresser.

Episode 4

En stærkt beruset indsat skal føres fra fælleskabsafd.(m3) til isolationsafdelingen.

Under transporten bliver han meget voldsom, råber ukvemsord og slår ud efter personalet.

Efterfølgende udtaler den indsatte, at det er en misforståelse, og at han ikke har slået ud efter personalet.

April

Episode 5

Under aflæggelse af urinprøve på sygeafdelingen siger indsatte til 2 fængselsfunktionærer: ”jeg går snart amok og hamrer jer ned”.

Efterfølgende siger indsatte til en anden funktionær på vej tilbage til afdelingen ”jeg har lyst til at gå amok og smadre jer alle sammen”

Episode 6

En fængselsfunktionær har undersøgt en indsatte celle, da den indsatte siger til en anden funktionær på afdelingen: ” hils og sig til ham xxx, at det ikke er for ingenting, at jeg fik 8 mdr., og jeg er ikke bleg for at rulle ham rundt”

Episode 7

I forbindelse med en magtanvendelse, hvor en indsat forsøger at sluge et simkort, bider den indsatte en fængselsfunktionær på prøve i fingeren.

MAJ

Episode 8

Indsat fra fællesskab skal til observationscellen, og på vej hertil siger han: ” jeg smadrer det hele bøsserøve”. I sikringscellen siger indsatte ” jeg tager gerne 10 år for drab”

JUNI

Episode 9

Indsat i arresten siger til funktionæren: ” du skal ikke komme ind på min pind igen, for så sker der ting og sager”.

Episode 10

Indsat i arresten siger til funktionæren ” ude er det ham og hans brødre der har magten og han vil få besøg af dem – i nakker dig ”.

Episode 11

En indsat afvises fra programafdelingen pga. positiv urinprøve og siger i forbindelse med afgørelsen: ” du ved ikke hvad der sker med dig. Det er 3. gang nu må vi se 4 gang.”

Episode 12

Indsat på behandlingsafdeling siger ved indelukning til en funktionær: ” jeg smadrer (navngiven behandler) som et spejlæg på væggen, når jeg ser hende igen.

Oktober

Episode 13

En indsat i observationscelle udtaler til en funktionær ” I er nogle fucking dyr, jeg finder jer når jeg kommer ud, ved hvor du er om 5 år – har masser af venner udenfor, jeg holder ord, bare vent”

Episode 14

Indsat skal bortvises fra arbejdsplads. Han går voldsomt frem mod værkfører og skubber ham i brystet med begge hænder. Skubber herefter tililende værkfører i brystet med venstre hånd

Episode 15

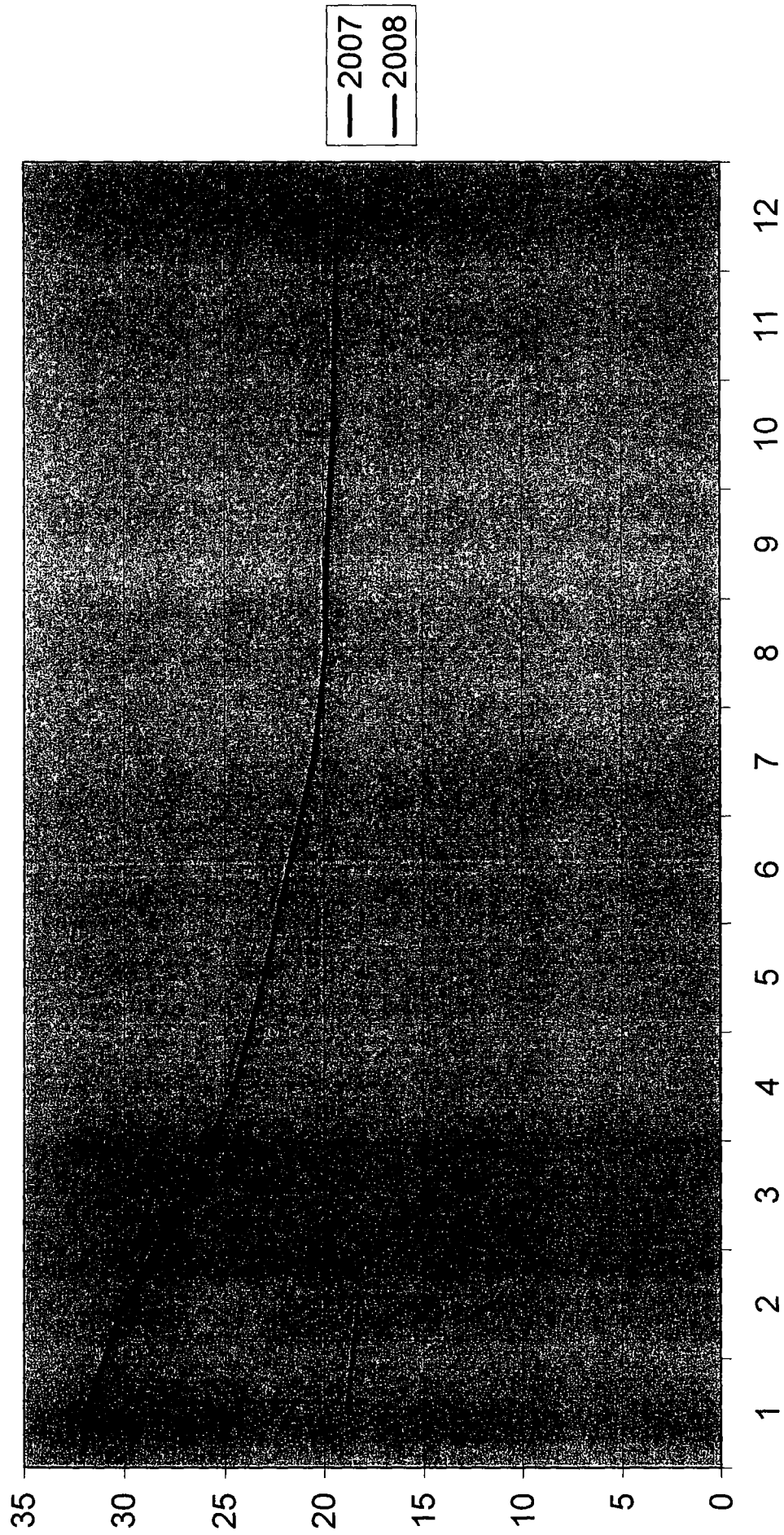
Indsat fastspændt i sikringscelle ” I kan bare komme 5 mod 1 så kan I se, hvad der sker” Indsatte spytter ud i lokalet og rammer funktionæren.

November

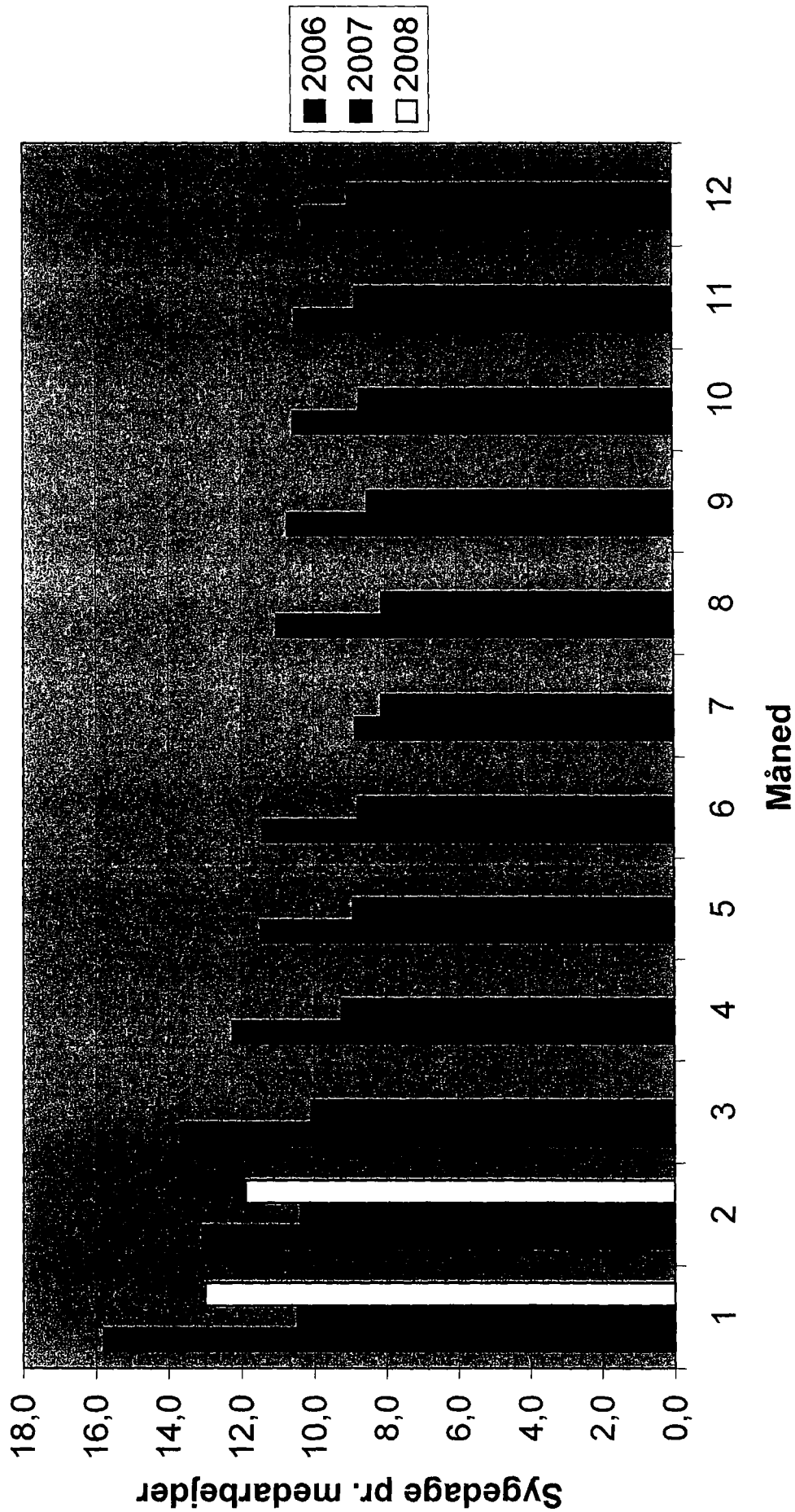
Episode 16

Skriftligt skuffenotat mod navngiven overvagtfører ” P.J. er en død mand fucking horeunge”

**Oversigt vedrørende sygefravær på Statsfængslet i Nyborg
fra 1. januar 2007 til og med februar 2008**



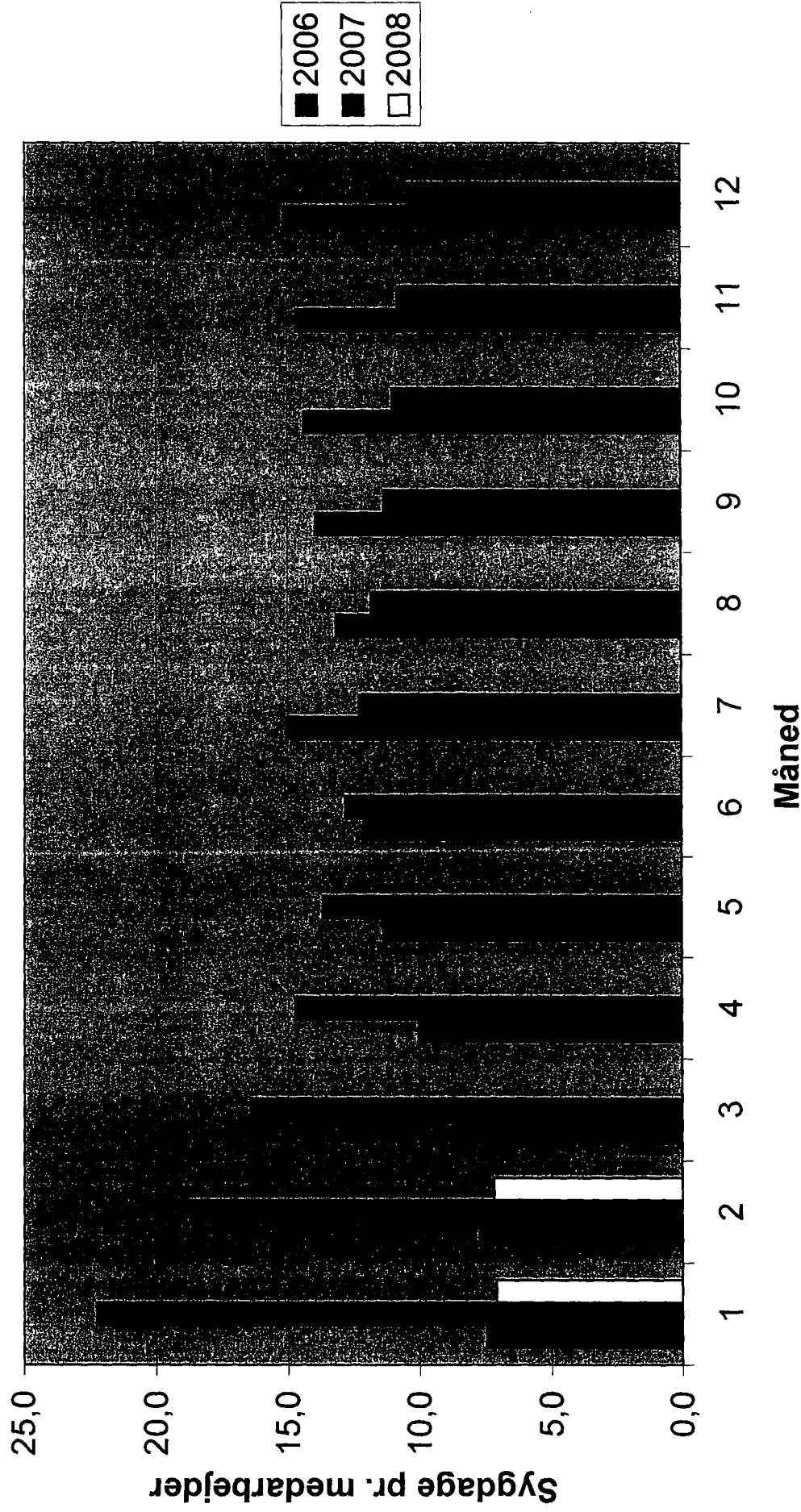
Udvikling korttidssygdom - snit år



Måling af oversendelse af høringssvar- og notat 2008-09, 1. samling (februar/marts)

Lovforslags nr.	Fremsættelsesdato	Høringssvar modtaget (dato og evt. klokkeslæt)	Dato for 1. behandling	Høringssvar modtaget senest på fremsættelsesdagen (ja / nej)	Høringssvar modtaget inden fristen (torsdag kl. 15.00)	Kommentarer
L 66	31/1	31/1	5/2	Ja		
L 67	5/2					
L 68	6/2	7/2	22/2	Nej		Supp. høringssvar modtaget 21/2
L 69	12/3	26/3	3/4	Nej		
L 70	6/2	6/2	19/2	Ja		
L 71	6/2	6/2	19/2	Ja		
L 72	6/2	11/2	26/2	Nej		
L 73	7/2	7/2	19/2	Ja		
L 74	20/2	21/2	26/2	Nej		
L 75	21/2	21/2	28/2	Ja		
L 76	27/2	27/2	27/3	Ja		
L 77	27/2	26/2	11/3	Ja		Supp. høringssvar modtaget 7/3
L 78	27/2	27/2	11/3	Ja		
L 79	27/2	27/2	11/3	Ja		
L 80	27/2	28/2	28/3	Nej		
L 81	27/2	29/2	28/3	Nej		
L 82	27/2	26/2	25/3	Ja		
L 83	27/2	26/2	25/3	Ja		
L 84	27/2	26/2	25/3	Ja		
L 85	29/2	5/3	25/3	Nej		
L 86	27/2	8/10 - 07	28/3	Ja		
L 87	27/2	6/3	12/3	Nej		
L 88	27/2	-	27/3	-		
L 89	27/2	28/2	27/3	Nej		
L 90	28/2	-	-	-		
L 91	28/2	-	-	-		
L 92	28/2	28/2	3/4	Ja		
L 93	28/2	28/2	3/4	Ja		
L 94	12/3	27/3	3/4	Nej		
L 95	12/3	?				Der er vist lidt vrøvl med høringssvaret
L 96	12/3	11/3	-	Ja		
L 97	12/3	12/3	-	Ja		

Udvikling langtidssygdom - snit år



Kort beskrivelse af hverdagen for en indsat på Statsfængslet i Nyborg.

Kl. 0700 til kl. 0745: Morgenvækning. Tiden frem til arbejdstids begyndelse kl. 0745 bruges blandt andet på morgentoilette, at få spist morgenmad, at gøre mad klar til at tage med på arbejde.

Kl. 0745: Udlukning til arbejde. Arbejdspladserne er klar til at tage mod indsatte, og dagens arbejde begynder. Arbejdstiden er 7,24 time pr. dag, ligesom den er udenfor murene.

I arbejdstiden er der indlagt pauser på ca. 45 minutter pr. dag.

I arbejdstiden er der også mulighed for at deltage i et af de mange tilbud der er for at modtage deltidsundervisning.

En anden mulighed for at opfylde beskæftigelsespligten er et tilbud om fuldtidsundervisning.

Fængslet tilbyder undervisning både på FVU og AVU niveau.

Kl. 1525: Arbejdsdagen slutter. Tilbage på afdelingen, og inden længe er der gårdtur. I vinterhalvåret 1 time, men i sommerhalvåret omdøbes gårdturen til "grøn fritid". Der er i den periode mulighed for at opholde sig ude i det fri 2½ time.

Der er mulighed for at modtage besøg af familie og venner. Som udgangspunkt kan der højst bestilles to besøg om ugen.

Tilbud om forskellige hobbyaktiviteter.

Tilbud om konditionstræning på afdelingen.

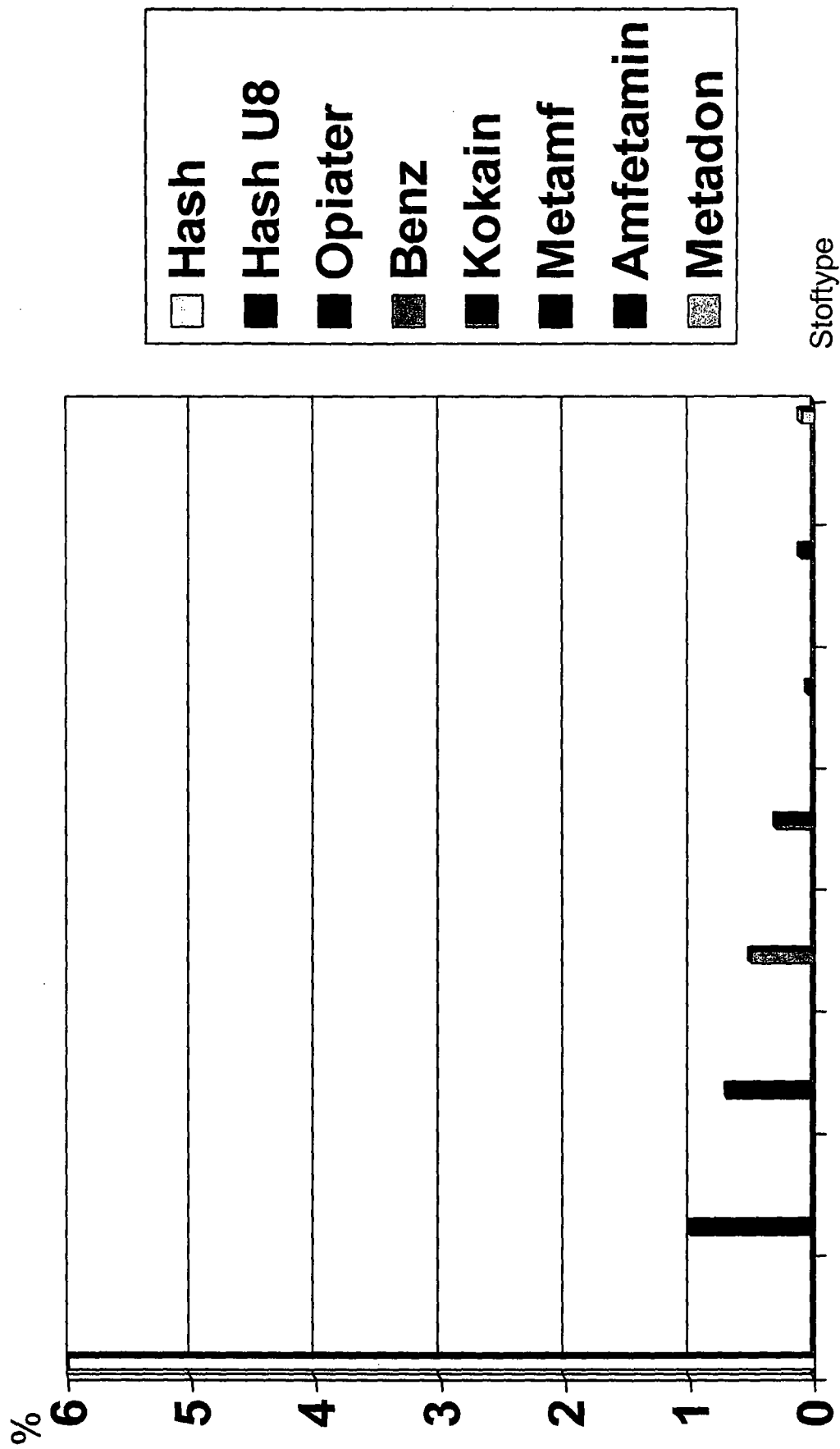
Indsatte har selvforplejning, og der skal handles ind hos fængslets købmand.

Socialt samvær med de andre indsatte.

Samtale med kontaktpersonen angående løsladelsessituationen.

Kl. 2145: God nat og sov godt.

Procentvis fordeling af stoftyper i positive urinprøver



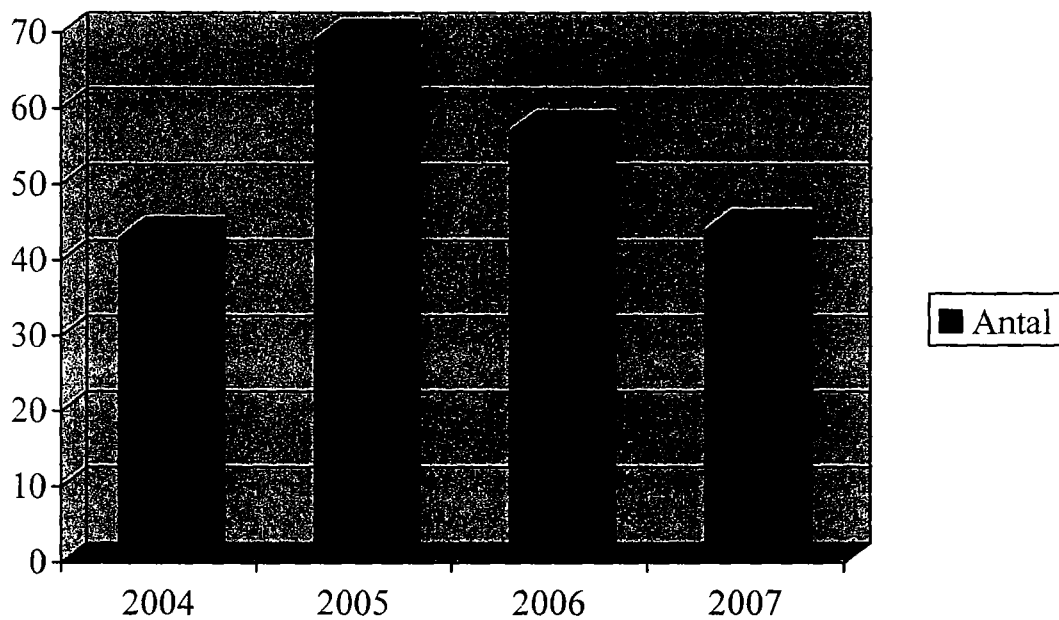
Opgørelses periode 1. jan. 2007 til 29. feb. 2008.

Procentvis fordeling af stoftyper i positive urinprøver

• Total antal taget urinprøver i perioden	3750
• Positive for Hash	229
• Positive for Hash under 8 uger	38
• Positive for Opiater	26
• Positive for Benzodiazepin	19
• Positive for Kokain	13
• Positive for Metamfetamin	2
• Positive for Amfetamin	5
• Positive for Metadon	4
• Antal positive urinprøver i perioden	336

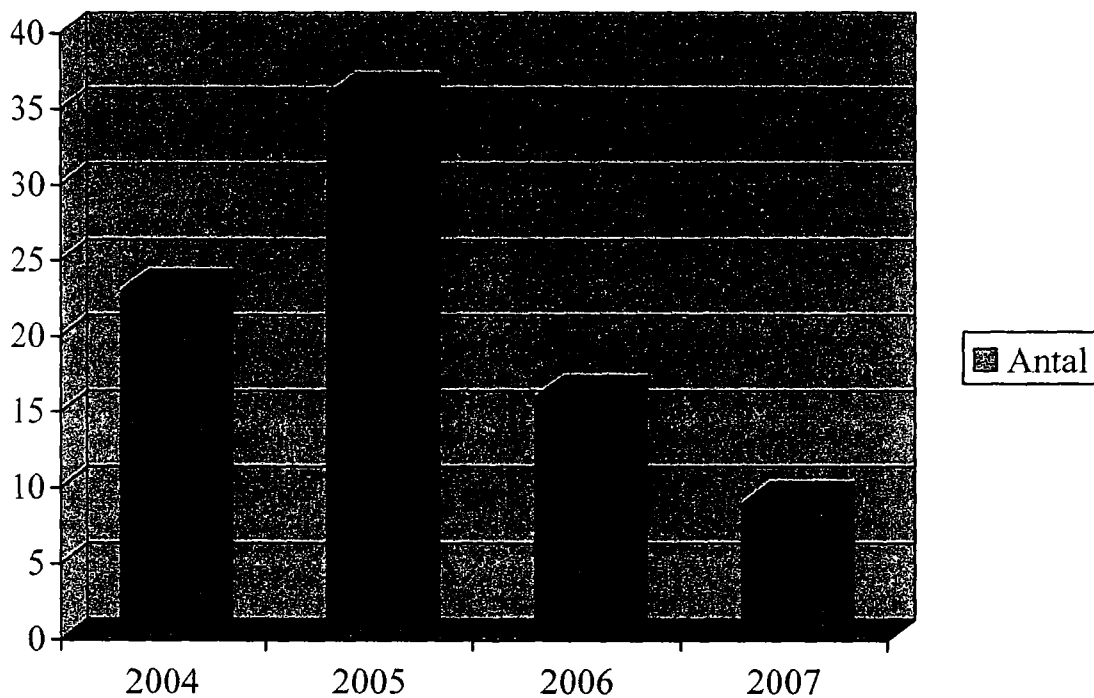
- Ovenstående antal af positive urinprøver er renset for lægeordineret behandling.
- Lægeordineret behandling vil typisk være Metadon, Benzodiazepin og Opiater.

Statistisk oversigt vedr. antal indsatte anbragt i observationsceller i perioden 2004 - 2007



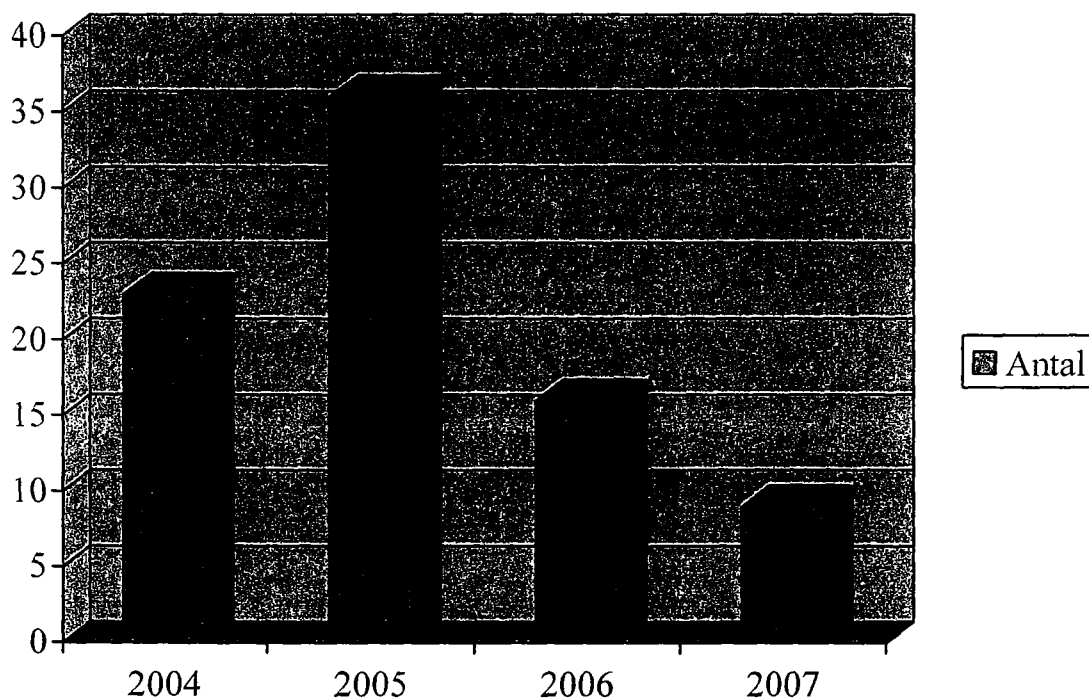
Antallet omfatter tillige indsatte fra de øvrige fængsler og arresthuse på Fyn. Statsfængslet i Nyborgs andel er ca. 2/3.

Statistisk oversigt vedr. antal indsatte anbragt i sikringscelle i perioden 2004 -2007



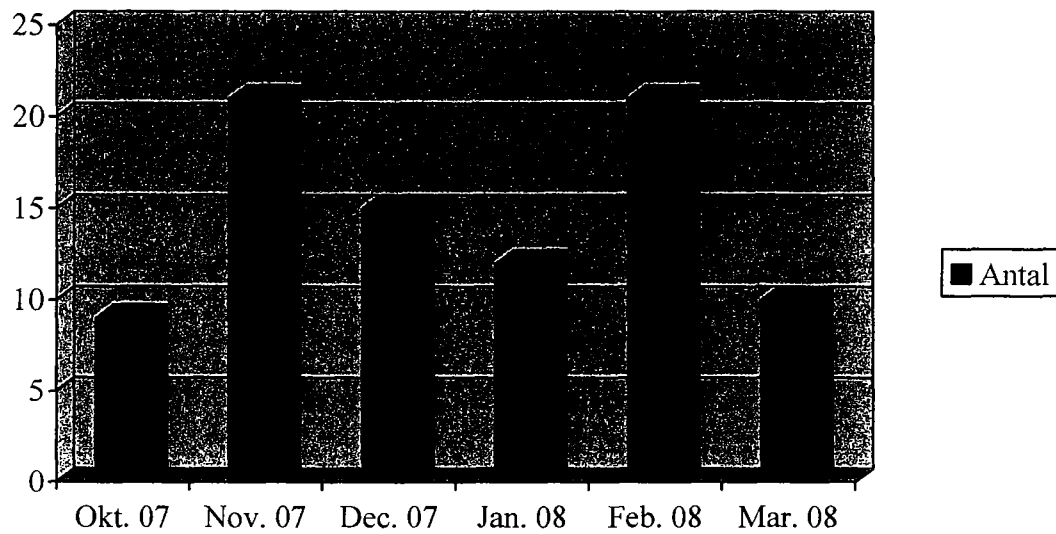
Antallet omfatter tillige indsatte fra de øvrige fængsler og arresthuse på Fyn. Statsfængslet i Nyborgs andel er ca. 2/3.

Statistisk oversigt vedr. antal indsatte anbragt i sikringscelle i perioden 2004 -2007



Antallet omfatter tillige indsatte fra de øvrige fængsler og arresthuse på Fyn. Statsfængslet i Nyborgs andel er ca. 2/3.

Statistikoversigt vedr. forskellige klageområder



De typiske klageområder er:

- Afslag på prøveløsladelse
- Afslag på udgang
- Afslag på overførsel til andet lukket fængsel
- Afslag på besøg
- Afslag på erstatning

FOLKETINGET



Retsudvalget

Til: Justitsministeren
Dato: 1. april 2008

Udvalget udbeder sig ministerens besvarelse af følgende spørgsmål:

REU alm. del

Spørgsmål 530

Ministerens kommentarer udbedes til idéoplæg om Ret & Straf Museet på Nytorv (april 2006) udarbejdet på opdrag fra Domstolshistorisk Selskab og Fængselshistorisk Selskab?

Spørgsmålet er stillet efter ønske fra Peter Skaarup (DF).
Svaret bedes sendt elektronisk til spørgeren på dfpesk@ft.dk, dfall@ft.dk
og til udvalg@ft.dk.

På udvalgets vegne

Peter Skaarup
formand.

FOLKETINGET



Retsudvalget

Til: Justitsministeren
Dato: 1. april 2008

Udvalget udbeder sig ministerens besvarelse af følgende spørgsmål:

REU alm. del

Spørgsmål 536

Hvordan forholder ministeren sig til at udvide anvendelsesområdet for retsplejelovens § 783, stk. 2, således, at der i rettens kendelse også i de tilfælde, hvor efterforskningen angår organiseret kriminalitet, ud over bestemte telefonnumre kan anføres den person, som indgrebet angår (den mistænkte)?

Spørgsmål 537

Hvordan forholder ministeren sig til at udvide det tidsrum, hvor indgrebet i meddelelshemmeligheden kan foretages, således at retten i kendelser, som vedrører efterforskning i sager om organiseret kriminalitet, kan fastsætte frister, som ikke overstiger 8 uger?

Spørgsmålene er stillet efter ønske fra Peter Skaarup (DF).
Svarene bedes sendt elektronisk til spørgeren på dfpesk@ft.dk, dfalll@ft.dk
og til udvalg@ft.dk.

På udvalgets vegne

Peter Skaarup
formand.

FOLKETINGET



Retsudvalget

Til: Justitsministeren
Dato: 7. april 2008

Udvalget udbeder sig ministerens besvarelse af følgende spørgsmål:

REU alm. del

Spørgsmål 573

Kan ministeren bekræfte, at man i det svenske fængselsvæsen anvender svedprøver i stedet for urinprøver i forbindelse med kontrol om indtagelse af narkotika, og hvad er i givet fald erfaringerne hermed?

Spørgsmål 574

Kan ministeren bekræfte, at der er en fejlmargen i størrelsesordenen 16-32 pct. for de foreløbige resultater af urinprøverne i fængslerne, og hvad er ministerens kommentarer i givet fald hertil, herunder i forhold til konsekvenserne af en (foreløbig) positiv test for den pågældende indsatte?

Spørgsmål 575

Er der ensartet praksis i fængslerne for så vidt angår udgang i forbindelse med væsentlige familiebegivenheder, og hvordan sikres en sådan ensartethed?

Spørgsmål 576

Foreligger der statistik, der belyser, om langtidsfanger, som ikke er udvist og med dansk tilhørsforhold, oftere stikker af fra fængslerne end indsatte med korte fængselsdomme?

Spørgsmål 577

Hvad vil det koste i investering og drift at opdele Nyborg Statsfængsel i mindre enheder f.eks. med cirka 12 indsatte i hver, og er der afsat midler hertil, herunder i flerårsaftalen?

Spørgsmål 578

Hvad er status for Kriminalforsorgens arbejde med at forbedre handlingsplanssituationen?

På udvalgets vegne

Peter Skaarup
formand.



Retsudvalget

Til: Justitsministeren
Dato: 9. april 2008

Udvalget udbeder sig ministerens besvarelse af følgende spørgsmål:

REU alm. del

Spørgsmål 584

Hvad kan ministeren oplyse om omfanget af opsigelser fra politibetjente og udviklingen heri - om muligt fordelt på politikredse?

På udvalgets vegne

Peter Skaarup
formand