

GADERØVERI OG RØVERI I OFRETS HJEM M.V.

BRITTA KYVSGAARD

JUSTITSMINISTERIETS FORSKNINGSENHED

MARTS 2008

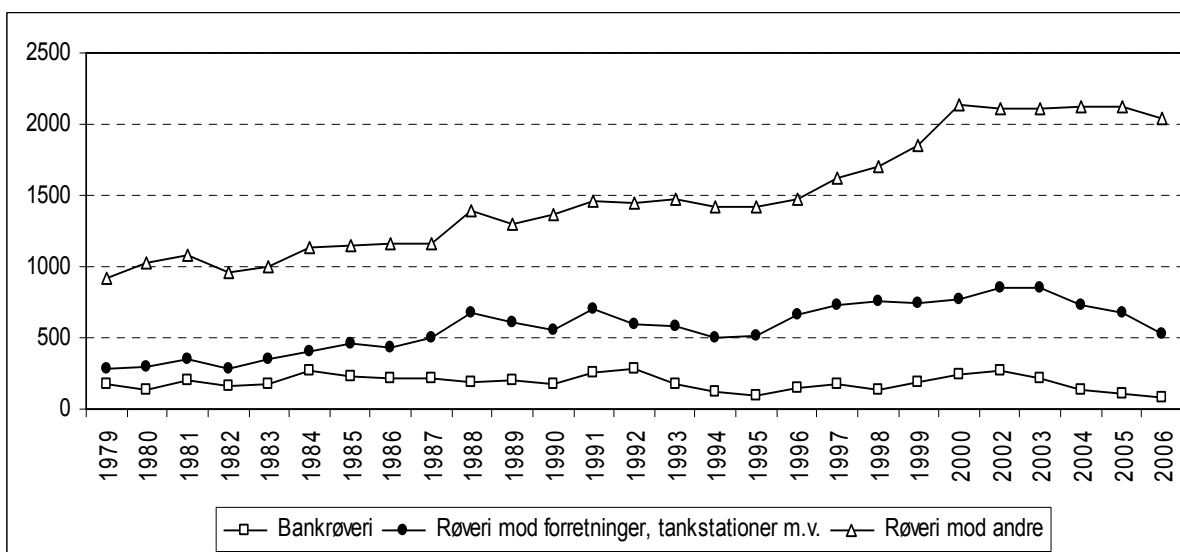
Indholdsfortegnelse

1. Indledning	3
2. Data	5
3. Gerningssted	6
4. Tidspunkt på døgnet	6
5. Ugedag	9
6. Ofrene	9
7. Gerningspersonerne	11
8. Brug af trusler, vold og våben	15
9. Udbytte af røveriet	17
10. Opsamling og diskussion	21

1. Indledning

I politiets sagsbehandlingssystem kategoriseres røverier efter gerningsstedets karakter: Der er en kategori for bankrøverier, én for røverier mod forretninger, én for røveri mod offentlige kontorer, én for røveri mod værditransporter eller kassetterøverier og én for røveri mod tankstationer. Dertil kommer en opsamlingskategori, 'røveri mod andre'. Det er denne kategori, der hyppigt kaldes 'røveri mod andre', selv om denne betegnelse, som det skal vise sig i det senere, ikke altid er helt dækkende, da en del af røverierne foregår andre steder. Det har vel oprindeligt været tænkt, at denne restkategori kun skulle omfatte nogle få røverier. Sådan har det imidlertid ikke været længe. Kategorien har gennem mange år været den største kategori af røverier og har siden i hvert fald 1979 udgjort noget over halvdelen af samtlige anmeldte røverier.¹

Figur 1. Anmeldte røverier fordelt efter art, 1979-2006.²



Figur 1 viser udviklingen i de forskellige former for røverier. Samlet set er antallet af anmeldte røverier steget med 92 pct. fra 1979 til 2006, mens røveri mod andre er steget med 121 pct. Stigningen i antallet af anmeldte røverier mod andre har især været stor i sidste halvdel af 1990'erne, og mens de i 1979 udgjorde 67 pct. af samtlige anmeldte røverier, drejede det sig i 2006 om 77 pct.

Denne vækst i antallet af anmeldte røverier er ikke et unikt dansk fænomen, men noget der er set i en lang række europæiske lande.³ Og sammenlignet med andre europæiske lande har udviklingen i

¹ Specificerede oplysninger om røveriernes art er ikke tilgængelige for perioden før 1979.

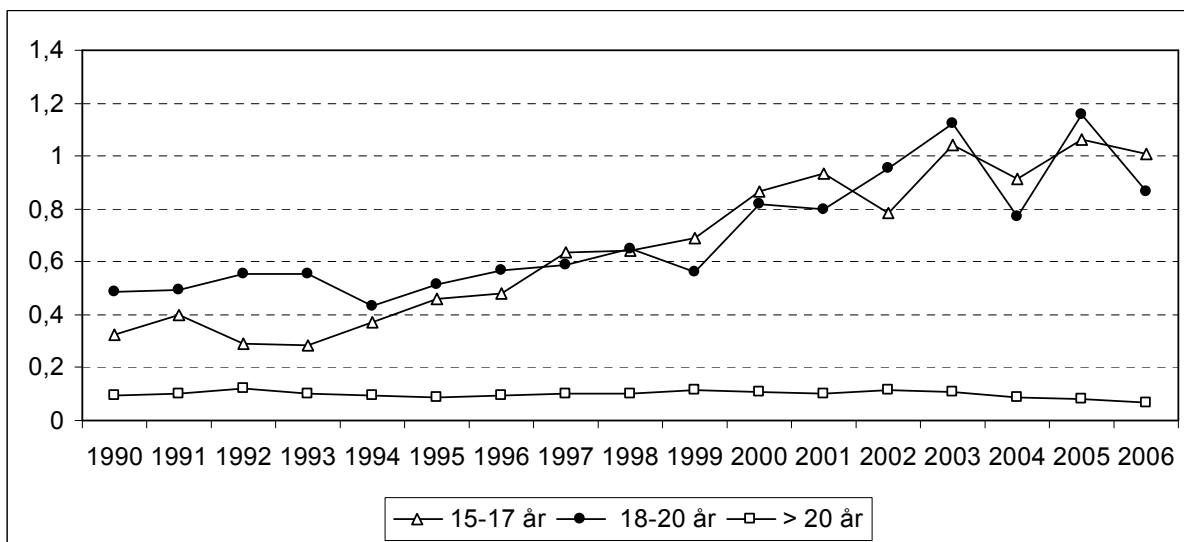
² Statistiske oplysninger for perioden 1979-1989 stammer fra politiets årsrapporter, mens de øvrige stammer fra Danmarks Statistik. Kategorien 'røveri mod forretninger, tankstationer m.v.' omfatter også røverier mod offentlige kontorer. I løbet af perioden er der dannet særlige kategorier for røveri mod værditransporter og kassetterøverier. Disse små kategorier er lagt sammen med 'røveri mod andre'.

³ Se Lars Westfelt: *Brott och Straff i Sverige och Europa*. Kriminologiska Institutionen, Stockholms universitet, 2001.

Danmark ikke været speciel kraftig.⁴ Hvad denne udvikling beror på, er lidt usikkert, men for Sveriges vedkommende har det været peget på, at væksten i antallet af røverier i høj grad skyldes, at røveri er blevet en mere almindelig forbrydelsesform blandt visse ungdomsgrupper i især større byer.⁵

Vurderet på baggrund af strafferetlige afgørelser for røveri kan det se ud til, at tilvæksten i antallet af røverier i Danmark også langt hen ad vejen er relateret til unge. I 1990 angik 13 pct. af røveridømmene 15-17-årige lovovertrædere, mens det i 2006 drejede sig om 32 pct. Vurderet i forhold til årgangenes størrelse er antallet af røveridomme til 15-17-årige mere end tredoblet fra 1990 til 2006, mens det for 18-20-årige drejer sig om en vækst på knap 80 pct. For de ældre årgang er der tale om et fald, jf. figur 2.

Figur 2. Antal domme for røveri pr. 1000 i de forskellige aldersgrupper, 1990-2006.⁶



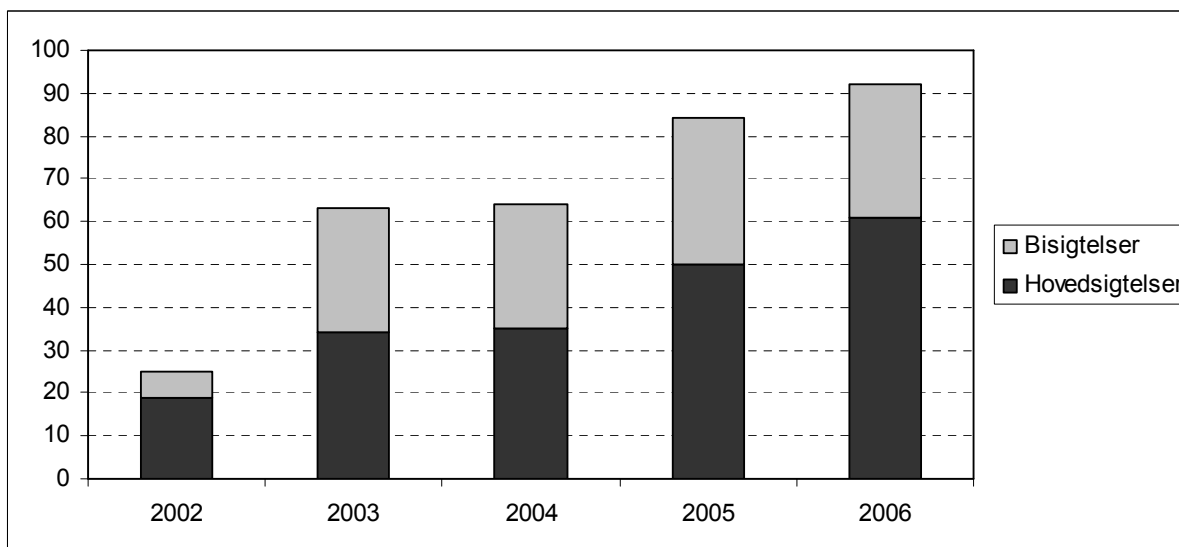
Denne udvikling i røveri blandt unge har i de seneste år afspejlet sig tydeligt i ungdomssanktionerne, idet en ganske stor og stigende andel af disse domme angår røveri: I 2002 fik 31 unge en ungdomssanktion for røveri, hvilket svarer til 53 pct. af alle, som blev idømt en ungdomssanktion. I 2006 var det 79 unge, som fik en ungdomssanktion for røveri, og det udgør 67 pct. af alle de unge, der det år idømtes en ungdomssanktion. En nærmere gennemgang af ungdomssanktionerne viser, at det først og fremmest er røveri mod andre, de unge dømmes for. Af samtlige ungdomssanktioner for røveri angår 74 pct. af dem denne form for røveri. Udviklingen i røveri mod andre, som har ført til en ungdomssanktion, er illustreret i figur 3, der inkluderer både hoved- og bisigtelser for røveri mod andre.

⁴ Ibid. Se også *European Sourcebook of Crime and Criminal Justice Statistics – 2006*. WODC 2006.

⁵ *Ungdomar som rånar ungdomar i Malmö och Stockholm*. BRÅ-rapport 2000:6.

⁶ Domme refererer her til frihedsstraffe, tiltalefrafald, bøder og foranstaltningssdomme.

Figur 3. Antal hoved- og bisigtelser for røveri mod andre blandt ungdomssanktionerne, 2002-2006.



Det har ofte været diskuteret, hvad der ligger bag de unges røverier, og mobiltelefoner har hyppigt været nævnt som yndede objekter for røverierne. Der har imidlertid ikke været gennemført en systematisk kortlægning af disse røverier. Det er dette, denne undersøgelse søger at råde bod på, idet sigtet hermed er at belyse karakteren af røveri mod andre. Undersøgelsen omfatter oplysninger om gerningssted, tidspunkt, brugen af trusler, vold og/eller våben samt røveriets udbytte. Endvidere belyses karakteristika ved gerningspersoner og ofre samt antallet af involverede i de enkelte episoder.

2. Data

Undersøgelsen er baseret på samtlige anmeldelser i 2006 af røveri mod andre, særligt farligt røveri mod andre samt forsøg herpå. Det er Rigspolitiets System- og analyseenhed, som venligst har hjulpet med at fremskaffe materiale om anmeldelser. Af de modtagne anmeldelser har nogle vist sig reelt at angå forretninger, offentlige kontorer m.v., hvorfor disse er frasorteret. Desuden er der enkelte anmeldelser, som er registreret i flere politikredse, og disse dubletter er også frasorteret.

Tælleenheden for røveri mod andre er i princippet antallet af ofre. Det er dog ikke i alle tilfælde, der er oprettet en sag for hvert offer, hvilket kan bero på uklarheder omkring gerningssituationen på anmeldelsestidspunktet. I Forskningsenhedens arbejde med undersøgelsen er der dog registreret en sag for alle dem, der – ud fra de givne oplysninger – må antages at have været ofre for røveriet, også selv om ikke alle ofre for et røveri har fået frarøvet værdier. Undersøgelsen omfatter på denne baggrund i alt 2201 ofre for røveri mod andre.

Mange af de analyser, som det følgende baseres på, tager imidlertid udgangspunktet i *røveriepisoder*, dvs. de enkelte episoder, hvor et røveri har fundet sted, uanset antallet af ofre og antallet af gerningspersoner. I alt omfatter undersøgelsen *1911 røveriepisoder*.

3. Gerningssted

Røveri mod andre antages ofte at foregå på gader, veje og lignende steder. Mere end halvdelen af røverierne, 53 pct., finder da også sted her (tabel 1). Inkluderes andre, mere øde udendørs arealer såsom parker, stier og gangtunneller øger andelen af røverier på offentligt tilgængelige udendørs steder med 12 pct. Dertil kommer offentligt tilgængelige indendørs arealer som tog, busser, værtshuse m.v., hvor 15 pct. af røverierne er begået. Alt i alt er således 80 pct. af røverierne foregået på offentligt tilgængelige steder. Denne del af røverierne kaldes i det følgende 'gaderøverier'.

Tabel 1. Røverier fordelt efter gerningssted.⁷

	Antal	Procent
Offentlig gade og vej, pladser m.v.	1012	53 %
Øde offentligt tilgængelige steder (parker, gangtunneler m.v.)	230	12 %
Offentligt tilgængelige rum (transportmidler, værtshuse m.v.)	292	15 %
Offerets bolig	215	11 %
Anden privat bolig	36	2 %
Arbejdsplads m.v.	93	5 %
Uoplyst	33	2 %
I alt	1911	100 %

Der er imidlertid også en del af røverierne, der er begået i private hjem, herunder først og fremmest ofrets bolig. Mere end 200 røverier i 2006 blev begået i ofrets hjem. Dertil kommer en mindre gruppe røverier (36), der blev begået i en anden privat bolig. Endelig blev ca. hvert tyvende røveri begået på en arbejdsplads, uddannelsessted, et fængsel eller lignende indendørs steder.

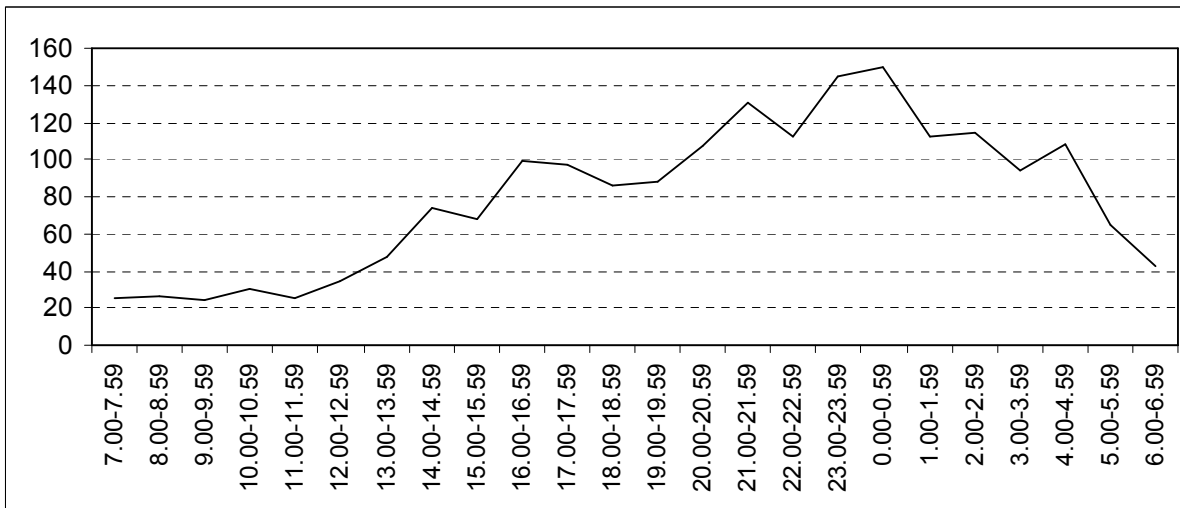
På baggrund af det fokus, der den sidste tid har været på røverier, der er begået i ofrets private bopæl, vil en del af de følgende analyser relatere sig til gerningsstedets karakter, således det bliver muligt at se, hvorvidt disse røverier adskiller sig fra øvrige røveri mod andre.

4. Tidspunkt på døgnet

Ud fra et komparativt synspunkt kunne det have været interessant at kende tidspunktet for også andre former for røverier, for det må antages, at bankrøverier, røverier mod offentlige kontorer m.v. afviger betydeligt fra røveri mod andre på dette område. Førstnævnte former for røverier må således i sagens natur i al væsentlighed blive begået i dagtimerne, hvorimod billedet for røveri mod andre er et noget andet, jf. figur 4.

⁷ Alle tabeloplysninger stammer fra et statistikprogram, som automatisk afrunder heltal på baggrund af decimalerne. Det betyder, at de heltal, der står i tabellerne, undertiden reelt summerer til 99 eller 101 pct., men dog ikke såfremt, decimalerne var vist i tabellerne. Der er ikke her ændret på den automatiske procentberegning.

Figur 4. Røveri mod andre fordelt efter gerningstidspunkt.



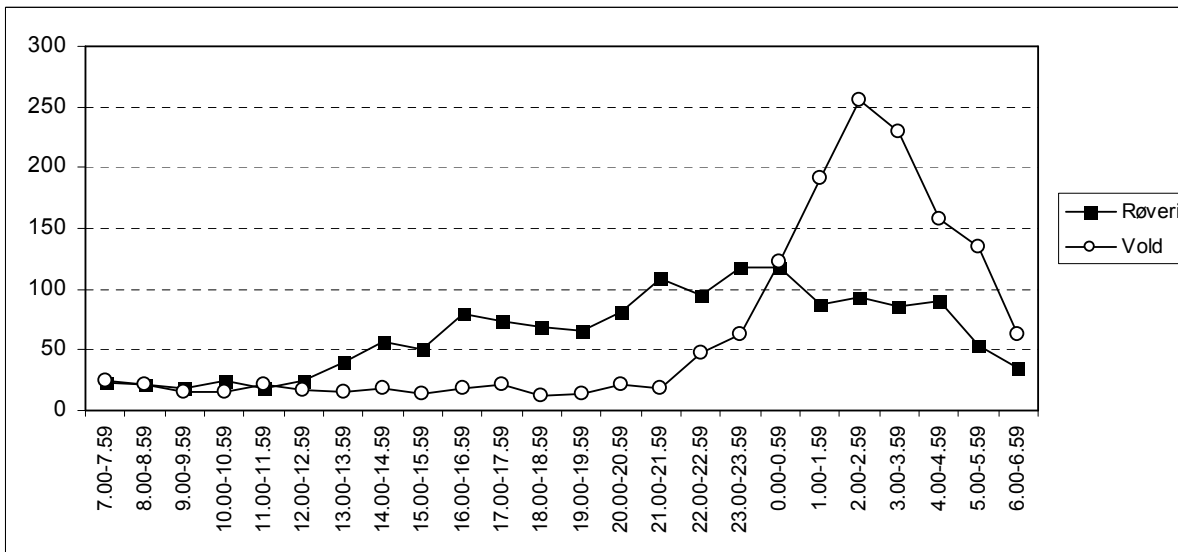
Det er en ganske lille del af røverierne, der bliver begået om morgenen og i formiddagstimerne. Fra middagstid og frem til midnat vokser antallet af røverier ganske betydeligt, og fra midnat til kl. 01 bliver der begået seks gange så mange røverier mod andre som i tiden mellem kl. 11 og kl. 12. Sammenlagt bliver to tredjedele af røverier begået i tidsrummet kl.19-07, mens mindre end hvert tiende bliver begået kl. 07-13.

Som nævnt er det ikke muligt at sammenligne gerningstidspunktet for røveri mod andre med gerningstidspunktet for andre former for røverier. På baggrund af data fra tidligere undersøgelse er det derimod muligt at sammenligne med tidspunktet for vold på og i nærheden af værtshuse m.v.⁸

Figur 5, der alene omfatter gaderøverier, viser samme tendenser som værtshusvolden med hensyn til hyppighed af de respektive hændelser i morgen- og formiddagstimerne, men mens hyppigheden af værtshusvolden først begynder at øge efter kl. 22, stiger antallet af gaderøverier allerede fra kl. 12. Endvidere ses, at mens gaderøverierne kulminerer omkring midnat, sker dette for voldsforbrydelserne først omkring kl. 2-3 om natten. Fælles for begge forbrydelsestyper er dog, at en meget væsentlig del af dem bliver begået i aftens- og nattetimerne: Mens 52 pct. af gaderøverierne bliver begået i tidsrummet kl. 21-05, drejer det sig om 71 pct. af voldsforbrydelserne.

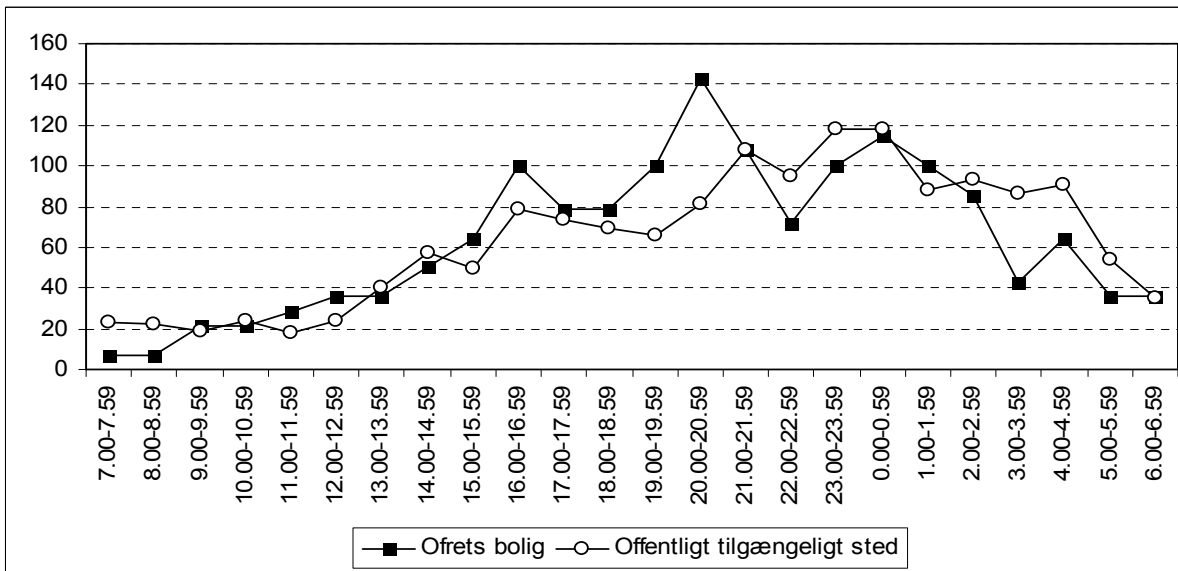
⁸ Det er data fra en undersøgelse af 'Trygt natteliv' i Odense. Voldsdata angår anmeldelser for vold m.v. på og omkring værtshuse i de centrale dele af henholdsvis Odense og Aalborg i perioden 1.9.2005 til 1.1.2006 samt tilsvarende periode året efter. Tallene er vægtet af hensyn til sammenligneligheden.

Figur 5. Gaderøverier og værtshusvold fordelt efter gerningstidspunkt.



En nærmere analyse af røverier i ofrets hjem viser i øvrigt, at det tidsmæssige mønster herfor er i fuld overensstemmelse med det, der ses for gaderøverier, jf. figur 6.⁹

Figur 6. Røveri på offentligt tilgængelige steder og røveri på ofrets bopæl fordelt efter gerningstidspunkt.

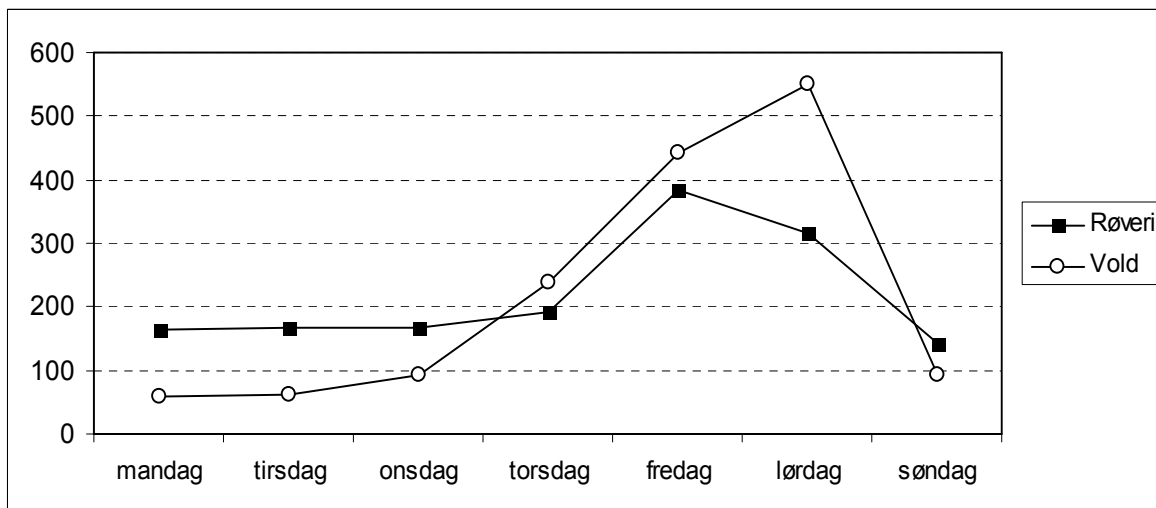


⁹ Tallene her er også vægtede af hensyn til sammenligneligheden.

5. Ugedag

Med hensyn til ugedag er mønstret for gaderøverier og værtshusvold endnu mere ensartet, jf. figur 7. Hverken gaderøverier eller værtshusvolden forekommer hyppigt i løbet af ugens fire første dage eller om søndagen, men 46 pct. af førstnævnte og 65 pct. af sidstnævnte sker på fredage og lørdage.

Figur 7. Gaderøverier og værtshusvold fordelt efter ugedag.¹⁰



Med hensyn til røverier i ofrets eget hjem er disse mere ligeligt fordelt over ugens syv dage, og kun godt en tredjedel af dem er begået fredage og lørdage.

Vedrørende tidsmæssige variationer i øvrigt kan nævnes, at røverierne er forholdsvis jævnt fordelt over året, dog således at der bliver begået lidt flere i efterårsmånederne end i sommermånederne, henholdsvis 29 pct. i september-november mod 22 pct. i juni-august.

6. Ofrene

Langt hovedparten af røverier involverer alene ét offer. Det betyder ikke, at der ikke kan have været flere til stede i gerningssituationen, men det er alene de personer, som ud fra gerningsbeskrivelsen må antages at have været mål for røveriet, der her er oplyst om.

Tabel 2. Røverier fordelt efter gerningsstedets art og antallet af ofre.

	Ét offer		To ofre		Tre eller flere ofre		I alt	
Offentligt tilgængeligt sted	1350	88 %	151	10 %	33	2 %	1534	100 %
Ofrets bolig	188	87 %	25	12 %	2	1 %	215	100 %
Andre steder	141	87 %	16	10 %	5	3 %	162	100 %
I alt	1679	88 %	192	10 %	40	2 %	1911	100 %

¹⁰ Dagene regnes fra kl. 08.00 til 07.59 til følgende dag.

Som det ses af tabel 2, er der i næsten ni ud af ti tilfælde alene ét offer for røveriet, og kun i hvert 50. tilfælde mere end to ofre. Denne fordeling er stort set den samme for røverier på forskellige gerningssteder. Det højeste antal ofre, der er registreret, er seks, hvilket der har været i to røverisager.

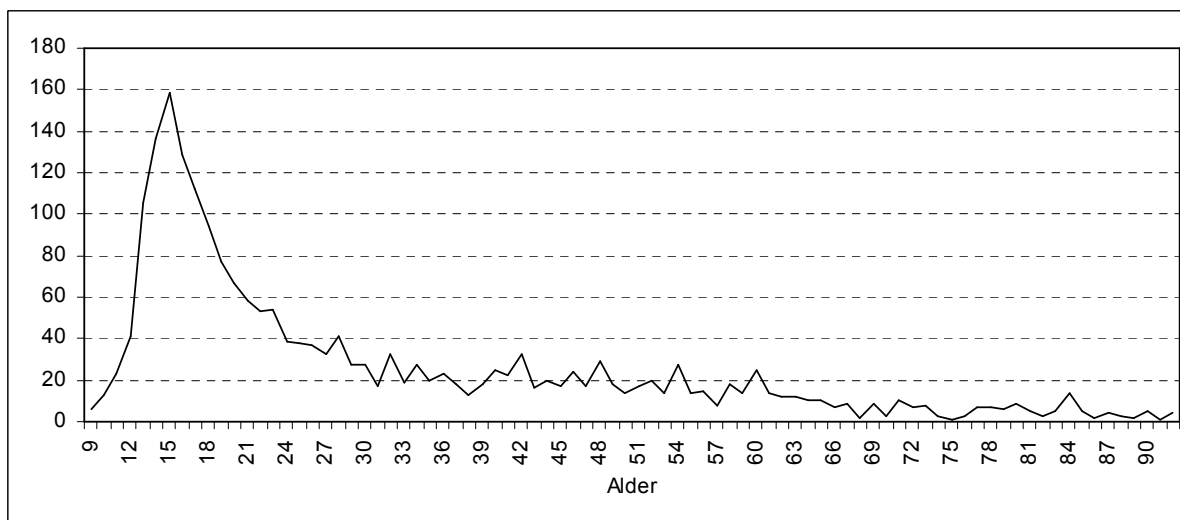
De, der har været udsat for røveri, er i næsten fire ud af fem tilfælde mænd, jf. tabel 3. Til sammenligning kan nævnes, at dette er en lidt større andel mandlige ofre end tilfældet er for voldsforbrydelser, idet 70 pct. af ofrene for voldsforbrydelser i 2006 var mænd.¹¹

Tabel 3. Røverier fordelt efter gerningsstedets art og ofrets køn.¹²

	Mand		Kvinde		I alt	
	Antal	Procent	Antal	Procent	Antal	Procent
Offentligt tilgængeligt sted	1362	78 %	381	22 %	1743	100 %
Ofrets bolig	171	73 %	63	27 %	234	100 %
Andre steder	151	78 %	42	22 %	193	100 %
I alt	1684	78 %	486	22 %	2170	100 %

For røverier, der er foregået på ofrets bopæl, er der en større tendens til, at ofret er en kvinde, idet 27 pct. af ofrene for denne form for røverier er kvinder. Man kunne antage, at der især ville være forholdsvis mange kvinder involveret i røverisager med mere end ét offer, men reelt viser det sig, at det forholder sig omvendt: Mens 23 pct. af røverisagerne med ét offer involverer en kvinde, drejer det sig om en lidt mindre andel, nemlig 15 pct., af sagerne med mere end et offer.

Figur 8. Røverier fordelt efter ofrenes alder.



¹¹ Ofre for straffelovsforbrydelser 2006. Statistiske Efterretninger 2007/5, Danmarks Statistik.

¹² Her er tælleenheden ofre for røveri og ikke røveriepisoder, hvorfor det totale antal er større end i det tidligere.

Det er ganske tydeligt, jf. figur 8, at ofre for røveri mod andre primært er børn og unge. De yngste ofre er lige under 10 år, og 15 pct. af ofrene er under 15 år. Alderskurven stiger ganske brat og top- per i 15-års alderen, hvorefter den igen falder ret hurtigt frem til 23-års alderen. Alderskurven mindsker derefter noget langsommere. De ældste ofre er 92 år, og sammenlagt er 17 pct. af ofrene over 50 år. Også for voldsforbrydelser top- per ofrenes alderskurve i aldersgruppen 15-19 år, og knap halvdelen af ofrene er under 25 år.¹³

Vurderet ud fra gerningsstedets karakter er der ganske store aldersmæssige forskelle mellem ofrene. Mens halvdelen af alle ofre for røveri mod andre er under 24 år, er medianalderen for ofre for gade- røveri 21 år og for røveri på ofrets bopæl 50 år. Godt en fjerdedel af ofrene for røveri i egen bolig er 65 år eller derover.

7. Gerningspersonerne

Med hensyn til gerningspersonerne skal erindres, at oplysninger herom er baseret på de første – og ofte usikre – oplysninger om mulige gerningspersoner. De personer, der tidligt mistænkes eller sig- tes, vil langt fra altid blive domfældt senere. Således blev tiltale undladt, eller tiltalte blev frifundet i 38 pct. af røverisagerne i 2006.¹⁴ Beregninger tyder videre på, at især oplysninger om *antallet* af sigtede kan være usikre, idet andelen af dem, der ender med domfældelse, falder med gruppens stør- relse.¹⁵

Anmeldelsesoplysningerne omfatter information om antallet af gerningspersoner i 88 pct. af sager- ne. Af tabel 4 fremgår, at det er et mindretal af røverierne, der alene omfatter én gerningsperson. Den forekommer lidt hyppigere, at to personer sammen begår røveriet. Der er dog også en ganske stor del af røverier, der bliver begået af tre eller fire personer i fællesskab, og hvert tiende røveri bliver begået af fem eller flere personer.¹⁶

Tabel 4. Røverier fordelt efter gerningsstedets art og antal gerningspersoner.

	Offentligt tilgængeligt sted		Ofrets bolig		Andre steder		I alt	
Én gerningsmand	373	28 %	69	33 %	53	37 %	495	29 %
To gerningsmænd	425	32 %	77	36 %	44	30 %	546	33 %
Tre gerningsmænd	245	19 %	31	15 %	30	21 %	306	18 %
Fire gerningsmænd	129	10 %	23	11 %	11	8 %	163	10 %
Fem gerningsmænd	88	7 %	6	3 %	3	2 %	97	6 %
6-9 gerningsmænd	45	3 %	5	2 %	4	3 %	54	3 %
10+ gerningsmænd	17	1 %	0	0 %	0	0 %	17	1 %
I alt	1322	100 %	211	100 %	145	100 %	1678	100 %

¹³ *Ofre for straffelovsforbrydelser 2006*. Statistiske Efterretninger 2007/5, Danmarks Statistik.

¹⁴ *Kriminalitet 2006*. Danmarks Statistik 2007. Tallet inkluderer ikke grundløse sigtelser.

¹⁵ Beregninger vedrørende dette er foretaget af Thomas Lill Madsen, Rigspolitiet.

¹⁶ I et mindre antal røverisager er det oplyst, at der har været flere gerningsmænd, dog uden nærmere angivelse af det eksakte antal. I disse tilfælde er antallet af gerningsmænd sat til fem.

Der ses videre af tabellen en tendens til, at røverier begået i ofrets bolig omfatter færre gerningspersoner, end gaderøverier gør. Samtlige røverier med ti eller flere gerningspersoner er begået på offentligt tilgængelige steder.

I to tredjedele af røverisagerne er det oplyst om samtlige gerningspersoners køn. Det bemærkes, at sager, hvor den mistænkte alene er omtalt som 'gerningsmand', og der i øvrigt ikke forefindes mere specifikke oplysninger om personens køn, er frasorteret. Denne procedure kan have indebåret, at relativt mange sager med mandlige gerningspersoner er frasorteret, og at andelen af røverier, der er begået af mænd, reelt er større end det, der er vist i tabel 5.

Tabel 5. Røverier fordelt efter gerningsstedets art og gerningspersonernes køn.

	Offentligt tilgængeligt sted		Ofrets bolig		Andre steder		I alt	
Både mænd og kvinder	33	3 %	17	10 %	3	3 %	53	4 %
Kun mænd	928	94 %	156	90 %	111	94 %	1195	94 %
Kun kvinder	22	2 %	1	1 %	4	3 %	27	2 %
I alt	983	100 %	174	100 %	118	100 %	1275	100 %

Det ses af tabellen, at drenge/mænd involveret i 96 pct. af røverierne, mens piger/kvinder er involveret i 6 pct. Kvinderne har dog i de fleste tilfælde begået røverierne sammen med mænd, og kun ca. hvert 50. røveri er begået af kun kvinder. Det ses også af tabellen, at en forholdsvis stor andel af røverierne i ofrets bolig har involveret kvindelige gerningspersoner.

Sammenlignet med voldsforbrydelserne synes røveri mod andre i endnu højere grad at være et mandsfænomen, idet 91 pct. af sigtelserne for vold (§§ 244-246) i 2006 vedrørte mænd og 9 pct. vedrørte kvinder.¹⁷

Med hensyn til køn og antal involverede gerningspersoner i røveri mod andre ses der ingen klare forskelle, idet røverier, som alene involverer kvindelige aktører, i lige som høj grad som røverier, der alene involverer mandlige, omfatter flere gerningspersoner. Det kan dog nævnes, at i godt halvdelen af de røverisager, hvor der deltager både mænd og kvinder, er der flere mandlige end kvindelige deltagere, mens der kun i ca. hver tiende af disse sager er flere kvindelige end mandlige aktører.

Oplysning om alder på den formodede gerningsperson foreligger kun i et mindretal af sagerne, nemlig i 38 pct. De følgende aldersoplysninger må derfor tages med stor forsigtighed, idet det ikke kan antages at være et repræsentativt udsnit af sagerne, hvor politiet allerede på et meget tidligt tidspunkt har oplysninger om den eventuelle gerningsperson. Som det vil fremgå, er en forholdsvis stor del af de mistænkte børn under den kriminelle lavalder, og det er næppe usandsynligt, at deres risiko for pågribelse er større, end tilfældet er for ældre gerningspersoner.

¹⁷ *Kriminalitet 2006*. Danmarks Statistik 2007. Også disse tal ekskluderer grundløse sigtelser.

I det omfang, der forligger oplysninger om alder på flere gerningspersoner, er alderen på såvel den yngste som den ældste registreret.

Figur 9. Røverier fordelt efter alder på (den yngste) gerningsperson.



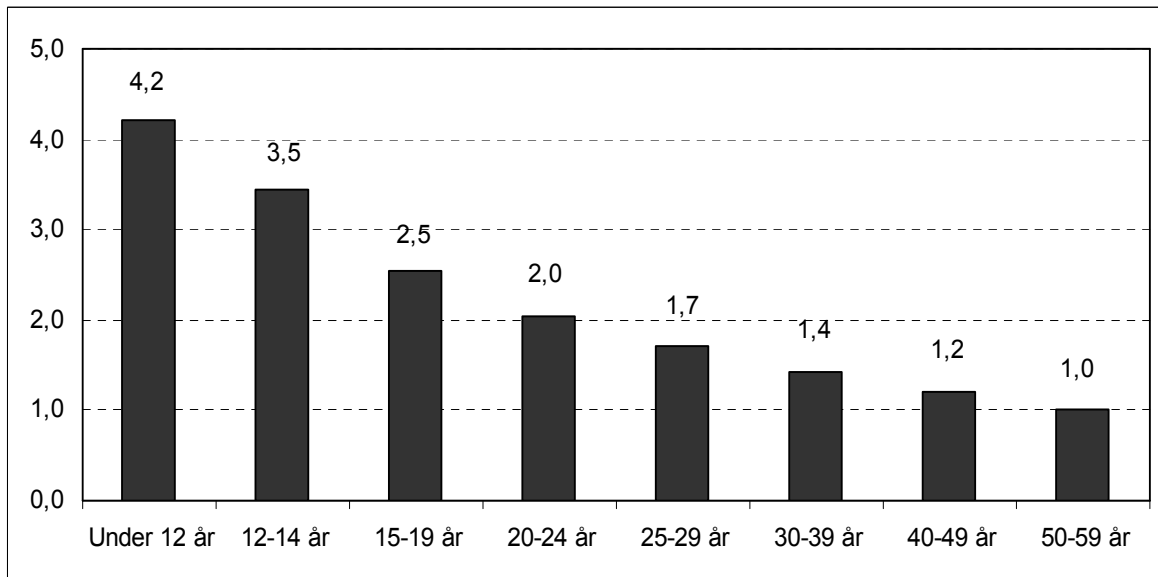
Den yngste af de gerningspersoner, hvis alder er kendt, er lige knap syv år, mens den ældste er 57 år. Godt en femtedel (21 pct.) af de yngste gerningspersoner er under den kriminelle lavalder på gerningstidspunktet, og ligesom tilfældet er for ofrene, er toppunktet for gerningspersonernes alderskurve også 15 år, jf. figur 9. To tredjedele af gerningspersonerne er under 20 år. Det er relativt få af de røverier, hvor den yngste mistænkte er under den kriminelle lavalder, som alene involverer én gerningsperson, og i alle de fem tilfælde, hvor den yngste mistænkte er under 12 år, er røveriet begået sammen med nogen, der er lidt ældre (i alderen 12 til 17 år).

Sammenlignet med voldsforbrydelserne ser det ud til, at de, der begår røveri mod andre er noget yngre, idet en tredjedel af de sigtede for vold i 2006 var under 20 år.¹⁸ Forskellen kan dog, som nævnt ovenfor, skyldes, at aldersoplysningerne i denne undersøgelse især mangler for ældre lovovertrædere.

Figur 10 viser et velkendt kriminologisk mønster, nemlig at jo yngre gerningspersonen er, desto flere personer deltager i den kriminelle handling. For børn og helt unge, der begår kriminalitet, er det normalt sådan, at kriminaliteten bliver begået i en gruppe sammen med andre unge, mens det for ældre lovovertrædere forholder sig omvendt. Dette mønster hænger sammen med, at børns og unges kriminalitet i højere grad end voksnes er procesorienteret, og at gruppen har en klar betydning for den opvisningskarakter, kriminalitet i den alder kan have.

¹⁸ Ibid. Her inkluderes også oplysninger om børn under den kriminelle lavalder.

Figur 10. Røverier fordelt efter alder på (den yngste) gerningsperson og det gennemsnitlige antal gerningspersoner pr. røveri.



For 36 pct. af de røverisager, der har involveret mere end én gerningsperson, foreligger der oplysninger om alderen på både yngste og ældste gerningsperson. Som det ses af tabel 6, begår de aller- yngste gerningspersoner typisk røveriet sammen med nogen, der er nogle år ældre end dem selv, men derimod ikke med nogen, der er mange år ældre end dem selv. Jo ældre, gerningspersonen er, desto hyppigere er der større aldersforskel mellem den yngste og den ældste gerningsperson i de tilfælde, hvor røveriet involverer flere gerningspersoner.

Tabel 6. Røverier fordelt efter yngste gerningspersons alder og aldersforskellen mellem yngste og ældste gerningsperson.

	Højst 1 år	2-3 år	4-7 år	Over 7 år	I alt
Under 12 år	0	2	2	0	4
12-14 år	40	61	24	0	125
15-19 år	100	75	29	14	218
20-24 år	8	13	9	13	43
25 år og derover	4	7	15	13	39
I alt	152	158	79	40	429

Jo yngre gerningspersonen er, desto større er sandsynligheden for, at det drejer sig om et gaderøveri frem for et røveri på ofrets bopæl eller på andre steder. Mens gennemsnitalderen for gaderøveri er knap 19 år, er den 24 år for røveri på ofrets bopæl og 25 år for røveri på andre steder.

Tabel 7. Røverier fordelt efter gerningsstedets art og alder på (den yngste) gerningsperson.

	Offentligt tilgængeligt sted		Ofrets bolig		Andre steder		I alt	
Under 12 år	5	100 %	0	0 %	0	0 %	5	100 %
12-14 år	141	94 %	5	3 %	4	3 %	150	100 %
15-19 år	270	79 %	41	12 %	30	9 %	341	100 %
20-24 år	52	58 %	24	27 %	13	15 %	89	100 %
25-29 år	30	60 %	14	28 %	6	12 %	50	100 %
30-39 år	40	53 %	17	22 %	19	25 %	76	100 %
40 år og derover	11	52 %	6	29 %	4	19 %	21	100 %
I alt	549	75 %	107	15 %	76	10 %	732	100 %

Ofre for røveri er hovedsageligt blevet udsat for røveri af nogen i deres egen alder, jf. tabel 8. To tredjedel af ofrene under 15 år har været udsat for røveri af nogen i samme aldersklasse, og stort set det samme er tilfældet for dem i aldersgruppen 15-19 år. Mønstret er endnu tydeligere for de alleryngste ofre (under 12 år), som i intet tilfælde har været udsat for røveri af nogen over 14 år, ligesom de alleryngste gerningspersoner alene har røvet andre børn og unge.

Tabel 8. Røverier fordelt efter ofrets alder og alder for (yngste) gerningsperson.

Gerningspersonens alder	Ofrets alder								I alt	
	Under 15 år		15-19 år		20-29 år		30 år +			
Under 15 år	108	67 %	61	23 %	8	5 %	32	11 %	209	24 %
15-19 år	45	28 %	169	65 %	77	49 %	112	38 %	403	46 %
20-29 år	7	4 %	24	9 %	46	29 %	80	27 %	157	18 %
30 år +	2	1 %	7	3 %	25	16 %	69	24 %	103	12 %
I alt	162	100 %	261	100 %	156	100 %	293	100 %	872	100 %

8. Brug af trusler, vold og våben

Der er i undersøgelsen registreret, hvilke former for vold eller trusler om vold røveriet omfatter, samt i hvilket omfang, der er anvendt våben. I denne analyse inkluderes alle ofre, idet de – selv om de er omfattet af samme røveriepisode – i ulige omfang kan have været udsat for vold m.v.

Tabel 9. Gaderøverier fordelt efter gerningsstedets art og anvendelse af vold eller trusler.

	Offentligt tilgængeligt sted		Ofrets bolig		Andre steder		I alt	
Ikke anvendt vold	909	51 %	120	51 %	127	64 %	1156	53 %
Mindre alvorlig vold	649	37 %	96	41 %	56	28 %	801	36 %
Alvorligere vold	208	12 %	20	8 %	16	8 %	244	11 %
I alt	1766	100 %	236	100 %	199	100 %	2201	100 %

Af tabel 9 fremgår, at der mere end halvdelen af ofrene ikke har været udsat for vold, mens 36 pct. af dem har været udsat for mindre alvorlig vold og i 11 pct. for alvorligere vold. Med mindre alvorlig vold forstås skubben, slag med flad hånd mod ansigt/hoved samt knytnæveslag m.v. mod resten

af kroppen. Den alvorligere vold omfatter knytnæveslag og spark mod ansigt/hoved, spark mod ofre, der ligger ned, tildeling af skalle, bid m.v. Kategoriseringen er sket med udgangspunkt i den mindre alvorlige vold, så det kun er sager med specifikke beskrivelser af alvorligere vold, der er blevet defineret som sådanne.

72 pct. af ofrene har ikke været truet med våben eller andet redskab, jf. tabel 10. De resterende 28 pct. af ofrene har der været konfronteret med en eller flere former for våben, men det er dog en mindre andel af dem, nemlig 6 pct. (i alt 136), der har været udsat for, at våbnet er anvendt. Kniv er det hyppigst forekommende våben, mens skydevåben optræder forholdsvis sjældent. De andre former for redskaber, der er anvendt til at true eller skade offeret med, er i en del tilfælde flasker, køller og lignende samt værktøj som hammer og skruetrækker.

Tabel 10. Gaderøverier fordelt efter gerningsstedets art og eventuel anvendelse af våben.

	Offentligt tilgængeligt sted		Ofrets bolig		Andre steder		I alt	
Intet våben	1318	75 %	141	60 %	121	61 %	1580	72 %
Truet med kniv	245	14 %	37	16 %	33	17 %	315	14 %
Brugt kniv	19	1 %	1	0 %	0	0 %	20	1 %
Truet med skydevåben	36	2 %	12	5 %	17	9 %	65	3 %
Brug af skydevåben	0	0 %	0	0 %	1	1 %	1	0 %
Truet med andet redskab	58	3 %	19	8 %	9	5 %	86	4 %
Brug af andet redskab	79	4 %	17	7 %	14	7 %	110	5 %
Truet med flere former for våben/redskab	11	1 %	6	3 %	2	1 %	19	1 %
Brug af flere former for våben/redskab	0	0 %	3	1 %	2	1 %	5	0 %
I alt	1766	100 %	236	100 %	199	100 %	2201	100 %

Af tabel 10 ses endvidere, at forekomsten af våben eller redskab varierer med gerningsstedets karakter, idet 40 pct. af ofrene for røveri i eget hjem har været konfronteret med våben eller redskab, mod 25 pct. af ofrene for gaderøverier. Knap en tredjedel (31 pct.) af ofrene for røveri i eget hjem er blevet truet med et våben eller et redskab, og der er anvendt våben eller redskab mod 9 pct. af dem. Dertil kommer syv tilfælde, hvor ofret er blevet bundet, og ét tilfælde, hvor ofret er blevet voldtaget. Så mens oplysninger i tabel 9 ikke tyder på, at røveri i eget hjem er alvorligere end andre røverier med hensyn til anvendelse af vold, peger øvrige oplysninger i retning af, at der er flere af denne form for røverier som må betragtes som ganske alvorlige. Det afspejler sig også i, at mens det for 6 pct. af samtlige sager er nævnt, at den forurettede i forlængelse af røveriet har været på skadestue eller på anden vis fået lægelig behandling, drejer det sig om 11 pct. af ofrene for røveri i eget hjem. Endvidere viser det sig ved, at 6 pct. af disse røverier angår § 288, stk. 2, røveri af særlig farlig karakter, mod 2 pct. af gaderøverierne.

Når oplysninger om vold og om tilstedeværelsen af våben eller redskab kombineres, viser det sig, jf. tabel 11, at 29 pct. af episoderne hverken omfatter vold eller våben/redskab, mens 33 pct. af sagerne omfatter mindre alvorlig vold, men heller ikke våben/redskab. Det ses videre, at især i de situationer, hvor der ikke er anvendt vold, har optrådt våben/redskab. Således er der i 19 pct. ud af i alt 22 pct. sager, hvor der er truet med våben/redskab, ikke anvendt vold, og det samme gør sig gældende i 4 af de 6 pct. af sagerne, hvor der er anvendt våben.

Tabel 11. Røverier fordelt efter forekomst af våben/redskab og anvendelse af vold eller trusler.

	Ingen våben/redskab		Truet med våben/redskab		Brugt våben/redskab		I alt	
Ikke anvendt vold	647	29 %	416	19 %	93	4 %	1156	53 %
Mindre alvorlig vold	725	33 %	50	2 %	26	1 %	801	36 %
Alvorligere vold	208	9 %	19	1 %	17	1 %	244	11 %
I alt	1580	72 %	485	22 %	136	6 %	2201	100 %

Det kan tilføjes, at det mønster, der ses af tabel 11, genfindes for alene de yngste gerningspersoner, dvs. dem under 15 år. Der er dog en lidt større andel af sagerne vedrørende børn, hvor der ikke er truet med eller anvendt våben.

9. Udbytte af røveriet

Af de i alt 2201 ofre for røverier har de 399 (19 pct.) alene været udsat for forsøg på røveri.¹⁹ De øvrige ofre har fået frarøvet forskellige former for genstande, og værdien heraf er så vidt muligt søgt estimeret. Det er således langt fra i alle tilfælde, politiet i anmeldelsesrapporten har angivet værdien af de frarøvede genstande, og politiets angivelser er heller ikke i alle tilfælde fuldstændige, idet det i tilfælde af fx et taskerøveri undertiden alene angives, hvor mange kontanter der er frarøvet ofret, men ikke værdien af tasken og dens øvrige indhold. I det omfang, oplysninger om de frarøvede genstandes værdi har manglet eller været mangelfulde har Forskningsenheden – på baggrund af oplysninger om indkøbsprisen for de forskellige genstande – beregnet den samlede værdi af de stjålne effekter. Eksempelvis er den gennemsnitlige nypris for mobiltelefoner anslået til 2000 kr., og det er dette beløb, der anvendes i beregningerne. I tilfælde af, at det alene er angivet, at der er stjålet kontanter, og der ikke er angivet et præcist beløb, er dette sat til 200 kr. Det skal tilføjes, at indtrykket er, at hvis der er stjålet mange kontanter, er beløbet opgivet. Såfremt politiets værdiangivelse er højere end den, Forskningsenheden har beregnet, har politiets oplysninger været anvendt. Det er altså i alle tilfælde den højest angivne/beregnete værdi, der opereres med i denne analyse.

I en del tilfælde fremgår det af anmeldelsesrapporten, at den eller de frarøvede genstande umiddelbart efter røveriet er fundet. Disse tilfælde regnes under alle omstændigheder som fuldbyrdede røverier.

¹⁹ Dette inkluderer også nogle få tilfælde, hvor der alene er stjålet et Dankort, som der ikke har været hævet på. Det skal videre nævnes, at i de tilfælde, hvor der er registreret mere end én forurettet, men hvor kun den ene forurettede har fået frarøvet værdier, er sagen registreret som forsøg på røveri for den eller de øvrige forurettede.

For 71 af ofrene – og 60 af røveriepisoderne – hvor der er tale om fuldbyrdede røverier, foreligger der ikke tilstrækkelige oplysninger om de stjålne genstande til at kunne beregne værdien heraf. Disse sager udgår derfor af den følgende analyse.

Ved siden af værdien af det frastjålne er det også registreret, hvorvidt det drejer sig om kontanter, betalingskort, mobiltelefon, pung/taske, elektronik udstyr (iPods, computere m.v.), tøj, smykker, transportmiddel (cykel m.v.) eller anden form for genstand.

I det følgende anvendes der to tælleenheder: Opgørelsen over stjålne genstande er baseret på, hvad de enkelte ofre har fået frarøvet, mens værdien af det frarøvede angår de enkelte røveriepisoder. Her er således det samlede udbytte af røveriet opgjort. Førstnævnte perspektiv er altså ofrets – hvad fik de frarøvet? – mens sidstnævnte er gerningspersonernes: Hvad fik de ud af det?

Tabel 12. Arten af det frarøvede fordelt efter gerningsstedets art.

	Offentligt tilgængeligt sted		Ofrets bolig		Andre steder		I gennemsnit	
Kontanter	695	41 %	137	60 %	94	50 %	926	43 %
Mobiltelefon	593	35 %	49	21 %	43	23 %	685	32 %
Pung/taske	452	26 %	45	20 %	32	17 %	529	25 %
Elektronisk udstyr	106	6 %	45	20 %	16	8 %	167	8 %
Beklædningsgenstande	89	5 %	7	3 %	6	3 %	102	5 %
Smykker/ure/briller	99	6 %	22	10 %	11	6 %	132	6 %
Transportmidler	60	4 %	5	2 %	5	3 %	70	3 %
Andre genstande	243	14 %	56	24 %	29	15 %	328	15 %

Arten af de frarøvede genstande fremgår af tabel 12. Procentberegningen er baseret på antal ofre inden for hver gerningsstedskategori. Eksempelvis viser første række i tabel 12, at der i 41 pct. af gaderøverierne er frarøvet kontanter, mod 60 pct. af røverierne i ofrets hjem og 50 pct. af røverier andre steder. Som det ses af tabellen, har ofrene i en del tilfælde fået frarøvet mere end én type genstand, idet kolonnerne sammenlagt overstiger 100 pct.

Kolonnen yderst til højre angiver hyppigheden af de forskellige frarøvede genstande. Det ses, at ofrene i 43 pct. af røverier har fået frarøvet kontanter, knap en tredjedel har mistet en mobiltelefon og en fjerdedel deres pung eller taske. Elektronisk udstyr har 8 pct. fået frarøvet, mens relativt få har mistet beklædningsgenstande, smykker eller transportmidler.

Uanset gerningsstedets karakter er det først og fremmest kontanter, ofrene er blevet frarøvet. Men der er dog også nogle tydelige forskelle mellem de forskellige gerningssteder. Kontanter synes således at have været det dominerende mål for røverier i ofrets egen bolig, og i ofrenes hjem stjæles der også relativt ofte elektronisk udstyr. Mobiltelefoner er derimod forholdsvis sjældent udbytte af røveri i ofrenes egen bolig. Gaderøverier angår derimod – som også indledningsvis diskuteres – ret hyppigt mobiltelefoner og ofrets pung eller taske.

Tabel 13. Værdien af det frarøvede fordelt efter gerningsstedets art.

	Offentligt tilgængeligt sted		Ofrets bolig		Andre steder		I alt	
Intet udbytte	256	17 %	25	12 %	23	15 %	304	16 %
Op til 200 kr.	166	11 %	17	8 %	23	15 %	206	11 %
201-500 kr.	86	6 %	9	4 %	6	4 %	101	5 %
501-1000 kr.	136	9 %	18	9 %	11	7 %	165	9 %
1001-2000 kr.	279	19 %	27	13 %	21	13 %	327	18 %
2001-3000 kr.	182	12 %	14	7 %	19	12 %	215	12 %
3001-4000 kr.	108	7 %	14	7 %	10	6 %	132	7 %
4001-5000 kr.	65	4 %	8	4 %	5	3 %	78	4 %
5001-10.000 kr.	141	9 %	31	15 %	23	15 %	195	11 %
Mere end 10.000 kr.	67	5 %	46	22 %	15	10 %	128	7 %
I alt	1486	100 %	209	100 %	156	100 %	1851	100 %
Gennemsnitlig værdi	3120 kr.		9920 kr.		7150 kr.		4230 kr.	

I mere end hvert fjerde røveri har udbyttet været på maksimalt 200 kr., og i 60 pct. af røverierne har det været på maksimalt 2000 kr.. jf. tabel 13. Yderligere knap en fjerdedel af røverier drejer sig om udbytter på mellem 2000 og 5000 kr., og i 7 pct. af sagerne overstiger værdien af det stjålne 10.000 kr.

Også med hensyn til udbyttets størrelse er der en del variation mellem gerningsstederne, idet mere end en femtedel af røverierne i ofrets private hjem har givet et udbytte på over 10.000 kr. mod en tyvendedel af gaderøverierne. Mere end en tredjedel af gaderøverier har givet et forholdsvis ringe udbytte, nemlig maksimalt 500 kr. Forskellene i udbyttets størrelse ses tydeligst af den gennemsnitlige værdi, henholdsvis 3120 kr. for gaderøverier og 9920 for røverier i ofrets eget hjem. Dette gennemsnit påvirkes i nogen grad af enkelte sager med et særligt stort udbytte (over 100.000 kr.).

Tabel 14. Værdien af det frarøvede fordelt efter gerningspersonens alder.

	Under 15 år		15-19 år		20-29 år		30 år +		I alt	
Intet udbytte	37	25 %	62	19 %	15	11 %	17	18 %	131	19 %
Op til 200 kr.	22	15 %	36	11 %	14	10 %	14	15 %	86	12 %
201-500 kr.	6	4 %	25	8 %	8	6 %	1	1 %	40	6 %
501-1000 kr.	10	7 %	19	6 %	15	11 %	11	12 %	55	8 %
1001-2000 kr.	33	22 %	61	18 %	21	16 %	17	18 %	132	19 %
2001-3000 kr.	9	6 %	46	14 %	15	11 %	7	8 %	77	11 %
3001-4000 kr.	7	5 %	21	6 %	9	7 %	7	8 %	44	6 %
4001-5000 kr.	6	4 %	13	4 %	6	4 %	4	4 %	29	4 %
5001-10.000 kr.	16	11 %	32	10 %	19	14 %	7	8 %	74	10 %
> 10.000 kr.	3	2 %	17	5 %	12	9 %	7	8 %	39	6 %
I alt	149	100 %	332	100 %	134	100 %	92	100 %	707	100 %
Gennemsnit	1990 kr.		3110 kr.		5740 kr.		3970 kr.		3480 kr.	

For den mindre del af røverisagerne, hvor det er oplyst om gerningspersonens alder, er der lavet en tilsvarende opgørelse, jf. tabel 14. Det ses heraf, at udbyttet af røverier, der er begået af nogen under

den kriminelle lavalder, er noget mindre end de øvrige aldersgrupper, hvilket også hænger sammen med, at en fjerdedel de røverier, børnene har begået, ikke er fuldbyrdede. Sammenlagt angår næsten tre fjerdedele af børnenes røverier værdier på maksimalt 2000 kr. At især mange af børnenes røverier falder i kategorien 1001-2000 kr. beror på, at mange af røverierne angår mobiltelefoner, der som nævnt er anslået til en værdi på 2000 kr. I øvrigt ses, at aldersgruppen 20-29 år i særlig grad synes at få et stort udbytte af røverierne, og en lille fjerdedel af deres røverier har givet et udbytte på over 5000 kr.

Tabel 14. Værdien af det frarøvede fordelt efter ofrenes alder.

	Gennemsnit	Median	Antal ofre
Under 12 år	957 kr.	28 kr.	38
12-14 år	1291 kr.	1200 kr.	278
15-19 år	2281 kr.	2000 kr.	558
20-24 år	3624 kr.	2000 kr.	262
25-29 år	5417 kr.	2000 kr.	168
30-39 år	6735 kr.	2000 kr.	205
40-49 år	6450 kr.	1600 kr.	212
50-59 år	3458 kr.	1150 kr.	156
60-65 år	3964 kr.	1200 kr.	107
70 år og derover	4709 kr.	1000 kr.	114
I alt	3706 kr.	1600 kr.	2098

For så vidt angår ofrenes alder og værdien af det frarøvede, foreligger der oplysninger i næsten alle sager. Tabel 14 viser en tydelig sammenhæng mellem alder og værdien af det frarøvede, idet den gennemsnitlige værdi af det frarøvede vokser støt med ofrenes alder frem til 30-39-års alderen, hvorefter det falder. Medianværdien af det frarøvede indikerer, at en ganske stor del af røverierne mod børn under 12 år har drejet sig om forsøg på røveri og om ganske bagatelagte ting.

Tabel 15. Arten af det frarøvede fordelt efter gerningspersonens alder.

	Under 15 år		15-19 år		20-29 år		30 år +		I alt	
Kontanter	76	37 %	157	39 %	76	50 %	47	47 %	356	41 %
Mobiltelefon	90	43 %	137	34 %	43	28 %	15	15 %	285	33 %
Pung/taske	30	14 %	62	16 %	45	30 %	21	21 %	158	18 %
Elektronisk udstyr	11	5 %	37	9 %	10	7 %	3	3 %	61	7 %
Beklædningsgenstande	15	7 %	16	4 %	7	5 %	4	4 %	42	5 %
Smykker/ure/briller	5	2 %	24	6 %	7	5 %	7	7 %	43	5 %
Transportmidler	5	2 %	18	5 %	9	6 %	0	0 %	32	4 %
Andre genstande	24	12 %	52	13 %	23	15 %	17	17 %	116	14 %

Der er endelig også, jf. tabel 15, set på hvilke genstande de forskellige aldersgrupper især synes at sigte mod. Tabellen tyder på, at der med stigende alder øger fokus på et kontant udbytte af røveriet,

herunder også ofret pung eller taske, mens der omvendt er en faldende interesse for mobiltelefoner. Med hensyn til øvrige genstande for røveriet er der ingen tydelige aldersmæssige forskelle.

10. Opsamling og diskussion

Undersøgelsen, hvis sigte er at kortlægge de røverier, der af politiet kategoriseres som 'røveri mod andre', tager udgangspunkt i den vækst, der siden begyndelsen af 1980'erne har været i anmeldel-sestallene for denne form for røverier. Væksten har bevirket, at røveri mod andre i dag udgør mere end tre fjerdele af samtlige anmeldte røverier. Øgningen i antallet af anmeldte røverier er ikke et særegent dansk fænomen, men noget der er sket i flere europæiske lande.

Fire ud af fem røverier mod andre foregår på offentligt tilgængelige steder, primært udendørs, hvilket har givet anledning til, at denne form for røverier ofte betegnes som 'gaderøverier'. Godt hvert tiende røveri har dog fundet sted i ofrets hjem.

Undersøgelsen har vist, at både gaderøverier, dvs. røverier på offentligt tilgængelige steder, og rø-verier i ofrets hjem primært finder sted i aften- og nattetimerne. Desuden er det vist, at en stor del af gaderøverierne begås fredag og lørdag, mens røverier i ofrets hjem er spredt mere jævnt over ugens dage.

Næsten ni ud af ti røverier angår ét offer, mens de fleste øvrige angår to. Kun hvert 50. røveri om-fatter mere end to ofre. Dette mønster er stort set det samme for røverier på forskellige steder.

Godt hvert femte offer er en kvinde, dog er andelen af kvindelige ofre noget større ved røverier, der er foregået i ofrets eget hjem. Ofrenes aldersmæssige spredning er stor, med den yngste på knap 10 år og den ældste på 92 år. Mere end halvdelen af ofrene er dog under 24 år, og 15 pct. er under 15 år. Ofre for gaderøverier er lidt yngre, idet halvdelen er under 22 år. For røverier på ofrets bopæl er medianalderen dog så høj som 50 år, og godt en fjerdedel af disse ofre er fyldt 65 år.

Røveri mod andre er typisk gruppefænomener, idet mindre end en tredjedel af dem er begået af kun én person. Det er især de helt unge, der begår røveriet sammen med andre, og undersøgelsen viser i så henseende et velkendt mønster, nemlig et faldende antal gerningspersoner pr. røveri med stigen-de alder.

Røverierne er endvidere typisk et drenge/mandefænomen, idet 96 pct. af røverier er begået af dren-ge eller mænd, og kun 6 pct. involverer piger eller kvinder.

Der foreligger kun oplysninger om gerningspersonernes alder i en mindre del af sagerne, hvorfor resultater på dette område bør tages med stor forsigtighed. Mange af de gerningspersoner, hvis alder er kendt, er ganske unge, idet godt en femtedel af dem (de yngste, i tilfælde af flere involverede) er under 15 år, og sammenlagt er to tredjedele af dem under 20 år. De yngste gerningspersoner begår

typisk gaderøverier, mens dem, der begår røverier i ofrets bolig, gennemgående er lidt ældre. De yngste begår endvidere typisk røveri mod nogen i egen aldersklasse.

Mere end halvdelen af ofrene har under røveriet alene været udsat for trusler om vold, mens godt en tredjedel har været udsat for mindre alvorlig vold og godt hver tiende for alvorligere vold. Endvidere har godt en femtedel af ofrene været truet med våben eller andet redskab, og i ca. hver tyvende sag er der anvendt et våben eller et redskab. Undersøgelsen tyder på, at især røverier på ofrets bopæl kan være ganske alvorlige, idet der hyppigere end ved røverier andre steder er truet med eller anvendt våben eller redskab.

Udbyttet ved røverier er beregnet til i gennemsnit at være godt 4.000 kr., men beløbet varierer betydeligt med gerningsstedets karakter samt gerningsmandens og offerets alder. Størst er udbyttet ved røverier i ofrets hjem og mindst ved gaderøverier, især når ofret og gerningsmanden er meget unge. Kontanter, mobiltelefon og pung eller taske er det, der primært frarøves ofrene.

---- O ---

I 2007 forekom der flere grove tilfælde af røveri i ofret eget hjem, og det blev i den forbindelse fra bl.a. politiets side hævdet, at det kan have forbindelse med, at andre former for berigelsesforbrydelser i stigende grad er blevet vanskeliggjort gennem præventive tiltag.²⁰ Der er da også for flere former for berigelsesforbrydelser – herunder ikke mindst indbrudstyveri – sket en betydelig reduktion siden begyndelsen af 1990'erne, hvilket i hvert fald til en vis grad kan tilskrives præventive foranstaltninger.²¹ Hvorvidt der reelt er sket en vækst i antallet af røverier i ofrenes eget hjem over de seneste år, vides imidlertid ikke, da denne form for røverier ikke opgøres selvstændigt i politistatistikkerne, og da der ikke tidligere er gennemført en tilsvarende undersøgelse som denne. Med henblik på kontinuerligt at kunne følge udviklingen i de forskellige former for kriminalitet ville det være ønskeligt med en yderligere differentiering af gerningskategorierne for bl.a. røveri, så det bliver muligt på en enkel måde hurtigt at få information om ændringer i antallet af røverier i forhold til forskellige gerningssteder.²²

Det er indledningsvis påpeget, at væksten i anmeldte røverier antagelig primært beror på, at flere unge begår røveri, først og fremmest gaderøverier. Spørgsmålet er, om en vækst i de unges gaderøverier også – jævnfør ovenstående diskussion af røverier i ofrets eget hjem – skal forklares med, at andre former for berigelsesforbrydelser er blevet vanskeligere at gennemføre på grund af teknisk

²⁰ Berlingske Tidende 16. oktober 2007; Politiken 17. oktober 2007.

²¹ Britta Kyvsgaard: Kriminalitetsudviklingen. Artikel under trykning. Offerundersøgelser tyder på, at det fald, der har været i de anmeldte tyverier, er reelt, jf. Flemming Balvig & Britta Kyvsgaard: *Danskernes udsathed for kriminalitet 2005/2006*. www.jm.dk.

²² Den offerundersøgelse, som Justitsministeriets Forskningsenhed gennemfører sammen med Københavns Universitet, og som er finansieret af Det Kriminalpræventive Råd, Justitsministeriet og Rigspolitiet, omfatter fra og med 2008 et spørgsmål om udsathed for røveri. På sigt vil undersøgelsen kunne belyse udviklingen i antallet af bl.a. gaderøverier og røverier i ofrets hjem, ligesom den vil kunne belyse, om anmeldelsestilbøjeligheden ændrer sig på dette område.

forebyggelse m.v., og at de unge derfor i stedet søger at opnå en økonomisk gevinst gennem røverier.²³

For at besvare det spørgsmål kan det være vigtigt at se lidt nærmere på karakteren af de unges gaderøverier. Undersøgelsen har vist, er der visse paralleller mellem gade- eller værtshusvold og gaderøverier. Ud over den åbenlyse lighed mellem gerningsstederne, ses der ret ensartede mønstre med hensyn til gerningstidspunkterne: Disse forbrydelser finder primært sted i fredag og lørdag i aften- og nattetimerne. Det er næppe usandsynligt, at gaderøverierne også i høj grad bliver begået i de samme miljøer, som gade- og værtshusvolden bliver begået i. Dertil kommer, at gaderøverier i mindst lige så stor udstrækning som voldsforbrydelser bliver begået af unge og af mænd.

Samtidig har undersøgelsen vist, at det økonomiske udbytte af de unges gaderøverier ganske ofte er meget ringe. De unge forsøger at få fat i ofrets mobiltelefon og eventuelt de – typisk få – kontanter, ofret har på sig. At det i høj grad er mobiltelefoner, de unge går efter, kan synes paradoksalt, for det forholder det sig formodentlig ofte sådan, at gerningspersonerne selv er i besiddelse af en mobiltelefon og desuden vil vide, at de mobiltelefoner, de stjæler, kan være temmelig værdiløse, da de efter røveriet hurtigt kan blive spærret. Dette sår i høj grad tvivl ved, at sigtet med de unges gaderøverier primært er berigelse, og dermed også, at gaderøverierne skulle afløse andre, mere vanskeligt tilgængelige måder at berige sig på. En nyere, meget omtalt og alvorlig røverisag, der endte med, at en ung mand blev dræbt, blot fordi han ikke vil give sin hue til røverne, understreger, at gaderøveriernes berigelsessigte kan være ganske symbolsk. De mange paralleller mellem gaderøverier og gadevold skaber et indtryk af større lighed mellem disse forbrydelsesformer end mellem røveri og andre berigelsesforbrydelser.

I forlængelse heraf er der i engelsk og amerikansk forskning understreget, at gadekriminalitet hyppigt sigter mod demonstration af magt, maskulinitet og mandighed og er med til at opbygge udøvernes maskuline kapital i gadebaserede sociale netværk, som lægger vægt på aggressivitet og vovemod.²⁴ Det understreges videre, at det økonomiske udbytte af gaderøverier ses som sekundært for mange af gerningspersonerne, hvorimod spændingsmomentet og muligheden for at opvise magt og dominans kan være væsentligere elementer.²⁵

I engelsk forskning påpeges det også, at gadekriminalitet, herunder gadevold og gaderøverier, er øget, og der tales om en fremvoksende gadekultur.²⁶ Nyere dansk forskning kan tyde på, at gadeli-

²³ Hvorvidt ændringer i anmeldelsestilbøjeligheden har influeret på væksten i antal registrerede røverier, vides ikke.

²⁴ Andy Hochstetler: Situational Construction of Masculinity among Male Street Thieves. *Journal of Contemporary Ethnography*, vol. 32, pp. 279-302, 2003. Fiona Brookman, Christoffer Mullins, Trevor Bennett & Richard Wright: Gender, Motivation and the Accomplishment of Street Robberies in the United Kingdom. *British Journal of Criminology*, vol. 47, pp. 861-884, 2007.

²⁵ Richard Wright, Fiona Brookman & Trevor Bennett: The Foreground Dynamics of Street Robbery in Britain. *British Journal of Criminology*, vol. 46, pp. 1-15, 2006.

²⁶ Ibid. Se også Patrick A. Langan & David P. Farrington: *Crime and Justice in the United States and in England and Wales 1981-1996*. Washington: Bureau of Justice Statistics, US Department of Justice, 1998.

vet eller gadekulturen også er blevet mere dominerende blandt danske unge. Den seneste af den række af selvrapporterede undersøgelser, der er gennemført i Danmark, påviser således, at der fra 1989 til 2005 er sket en markant vækst i andelen af unge, der ofte er sammen med kammerater på gaden.²⁷ Dette gælder alle grupper af unge, men er lidt mere fremtrædende blandt de unge, der begår mest kriminalitet. Samtidig er andelen af unge, der keder sig i skolen, og andelen, der tillægger fritiden en stor betydning, øget. Det er i fritiden, livet skal leves. Disse forandringer indikerer en mere oplevelsesorienteret livsstil, der udfolder sig i gademiljøet. Det er ikke usandsynligt at disse forandringer kan være med til at forklare en vækst i gaderøverier. I en nyere engelsk undersøgelse er det således påpeget, at en gadeorienteret livsstil, der indebærer aktiviteter i bycentre, butikcentre og lignende steder uden voksenovervågning, kan være en farlig cocktail, især hvis den unges omgangskreds inkluderer kriminelt aktive kammerater, og den unge har et stort forbrug af rusmidler.²⁸ Selv om den unge i øvrigt har et godt forhold til forældre og til skole og ikke kan siges at tilhøre en risikogruppe med hensyn til kriminalitet, indebærer den beskrevne 'højrisikoadfærd' i sig selv fare for, at kriminalitet vil forekomme.²⁹

I den tidligere nævnte svenske rapport om gaderøveri blandt unge omtales svenske organisationer, der svarer til 'Natteravnene' i Danmark som mulige præventive tiltag i forhold til gaderøverier.³⁰ En øget tilstedeværelse af voksne på steder og tidspunkter, hvor gadekriminaliteten primært foregår, dvs. i og omkring værtshusmiljøet i de sene aftenstimer og om natten, kan da også forekomme som en god idé. Der er ikke kendskab til nogen egentlig evaluering af sådanne tiltag, men forsøg med geografisk fokuseret politiarbejde, hvor indsatsen koncentrerer om såkaldte 'hot spots', tyder på, at dette kan have en vis præventiv effekt.³¹ I vurderingen af, hvilke præventive midler der kan og bør tages i anvendelse, er det vigtigt at erindre, at en gadeorienterede livsstil er i fremmarch blandt alle grupper af unge, og at den altovervejende del af de unges gadeaktiviteter er uproblematisk. Restriktive tiltag vil derfor kunne risikere at ødelægge dele af denne kultur og de fritidsaktiviteter, de unge sætter pris på.

²⁷ Flemming Balvig: *Den ungdom!* København: Det Kriminalpræventive Råd, 2006.

²⁸ Per Olof Wikström & David Butterworth: *Adolescent Crime*. Cullompton: Willan, 2006.

²⁹ Ibid.

³⁰ BRÅ-rapport 2006:6, op.cit.

³¹ Lars Holmberg: Hvad virker og hvad virker ikke – i politiarbejde? I: B. Kyvsgaard (red.): *Hvad virker – hvad virker ikke?* København: Jurist- og Økonomforbundets Forlag, 2006. Se også Lawrence W. Sherman & John E. Eck (2002): *Policing for Crime Prevention*. In: Sherman, L.W., D.P. Farrington, & B.C. Welsh (ed.): *Evidence-based Crime Prevention*. London: Routledge.