

”Godstransporten er livsnerven i et moderne samfund”

- forudsætningen for fyldte køleskabe og tømte skraldespande

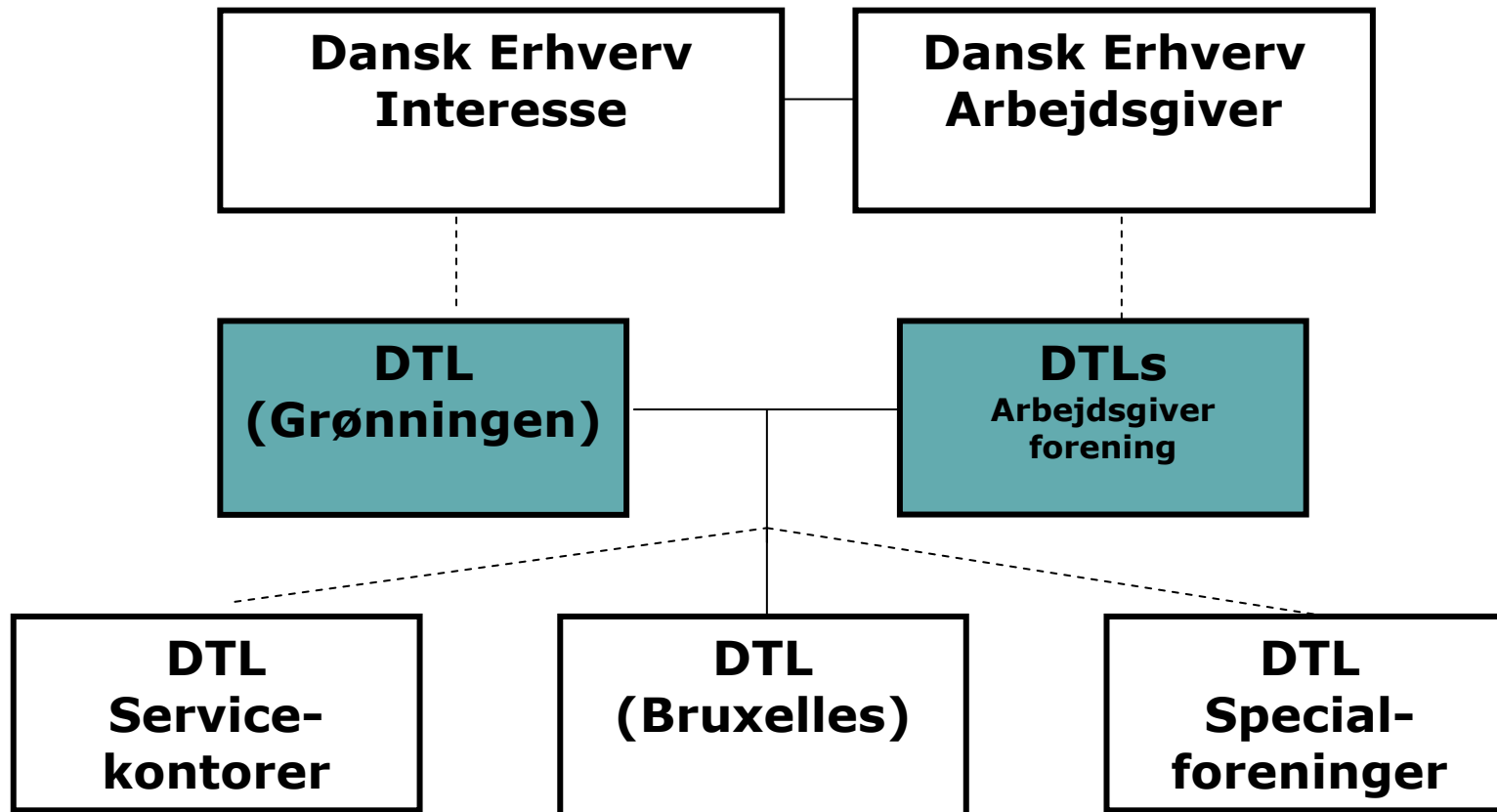


Agenda

1. Præsentation af Dansk Transport og Logistik (DTL)
 - Kort om DTL´s holdning til Infrastrukturkommissionens rapport
2. Generelt om processen i forbindelse med indførelse af nye regler
 - Eks. reglerne om køre- og hviletid
 - Tilblivelsen af reglerne
 - Regelsættets kompleksitet
 - Bødekataloget, herunder ”dummebøder” - konkrete eksempler
3. Objektivt straffeansvar for vognmænd (arbejdsgivere)
4. Eventuelt

Dansk Transport og Logistik

Eksterne organisation



Dansk Transport og Logistik i tal 2008

• Medlemmer	3.300
• med arbejdsgiverdækning	700
• Lastbiler	20.300
• Lokomotiver	50
• Ansatte	25.500
• Lønsum	8,3 mia. kr
• DTLs arbejdsgiverforening	1,8 mia. kr.

Infrastrukturkommissionen



Infrastrukturkommissionen

Trafikal infrastruktur er vigtig! Og vedrører os alle

Der er en sammenhæng mellem økonomisk velstand og et højeffektivt transportsystem.

Transport vigtig for alle:

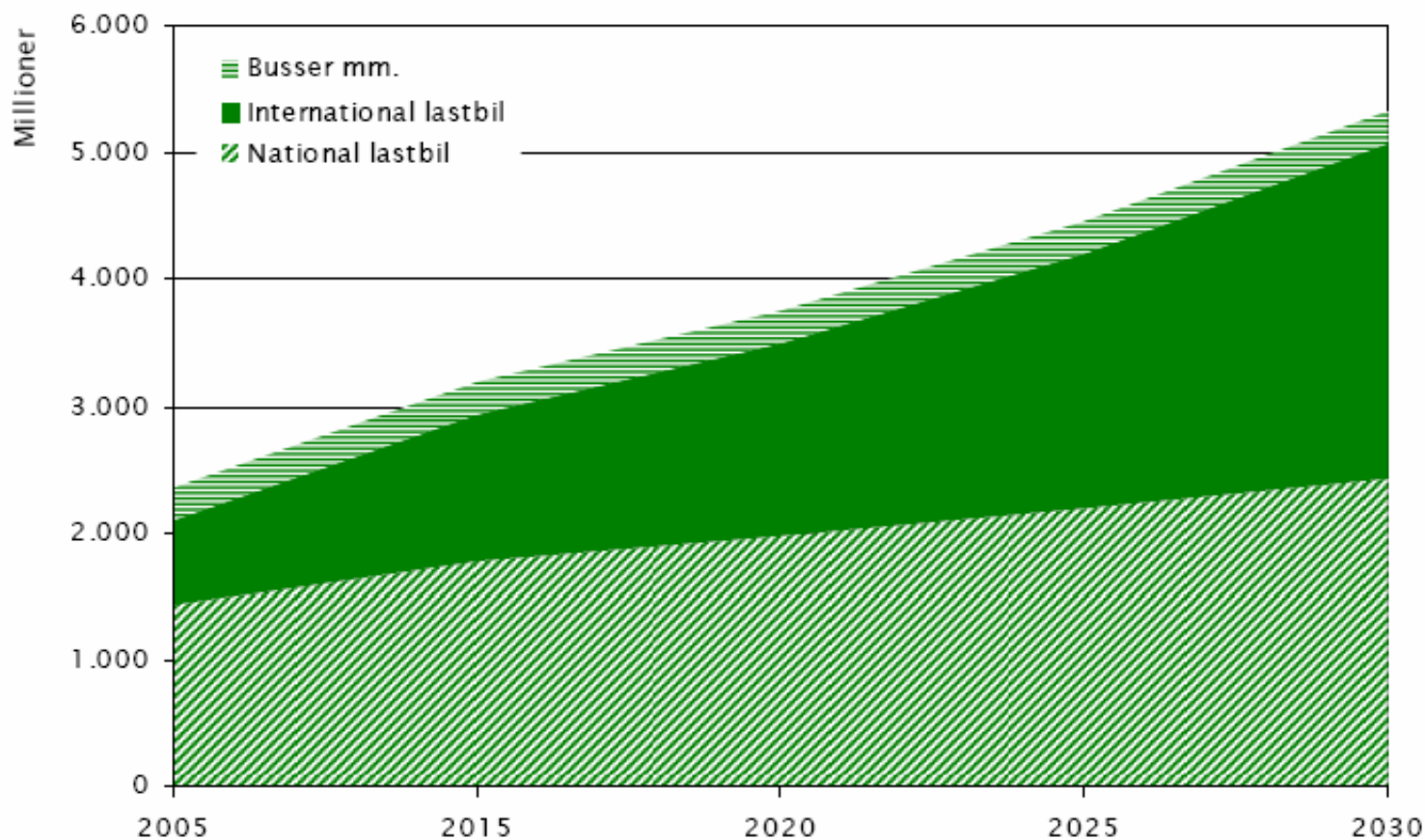
- Vi skal på arbejde.
- Varerne skal nå deres bestemmelsessted.
- Vi skal passe vores familier.
- Vi skal passe vores fritidsaktiviteter.

Mobilitet er nøglen til vores velfærd!

Og den er nu ved at være presset

- Godsmængderne stiger – persontransportarbejdet stiger.
- Trængsel – trafikal ventetid – koster enorme summer.

Kilde: Infrastrukturkommissionen



Figur 25. Fremskrivning af trafikarbejdet med tunge køretøjer på statsvejnettet, høj vækst (mio. km per år)

*Kilde: Langsigtet fremskrivning af vejtrafik, Baggrundsrapport
Danmarks Transportforskning for Infrastrukturkommissionen*

Mobilitet i fokus

- 6 fokusområder

- Ringforbindelserne skal slttes i Hovedstadsområdet på bane og vej.
- Samlet plan for udviklingen af infrastrukturen i byregion Østjylland.
- Effektiv opkobling af de enkelte landsdele til Det store H.
- Danmarks porte - en central del af et effektivt transportnetværk.
- Teknologiske løsninger skal effektivisere brugen af infrastrukturen.
- Intensiv miljø- og klimaindsats.

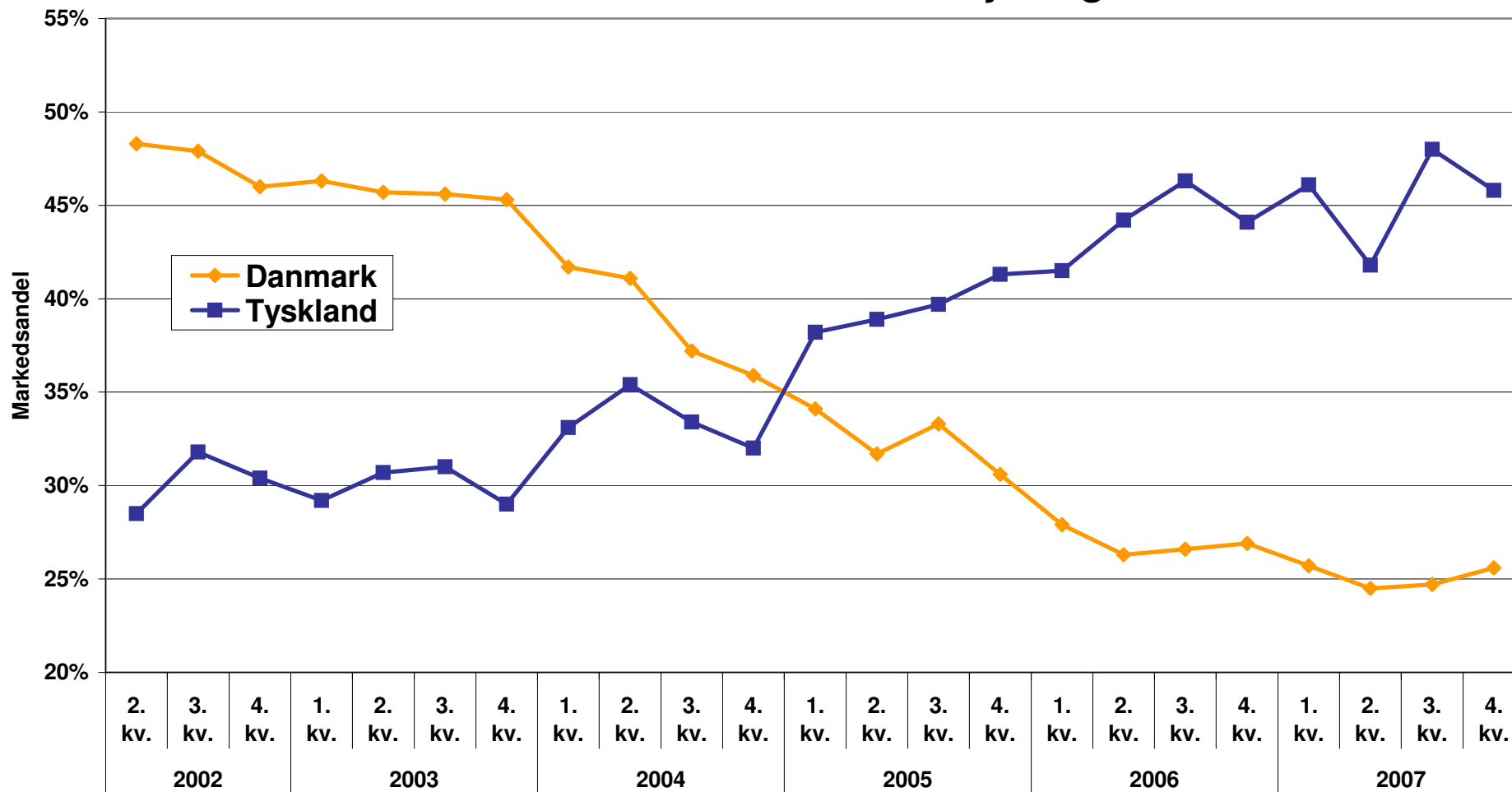
Agenda

1. Præsentation af Dansk Transport og Logistik (DTL)
 - Kort om DTL´s holdning til Infrastrukturkommissionens rapport
2. Generelt om processen i forbindelse med indførelse af nye regler
 - Eks. reglerne om køre- og hviletid
 - Tilblivelsen af reglerne
 - Regelsættets kompleksitet
 - Bødekataloget, herunder ”dummebøder” - konkrete eksempler
3. Objektivt straffeansvar for vognmænd (arbejdsgivere)
4. Eventuelt

Eksportvognmænd flytter bilerne ud

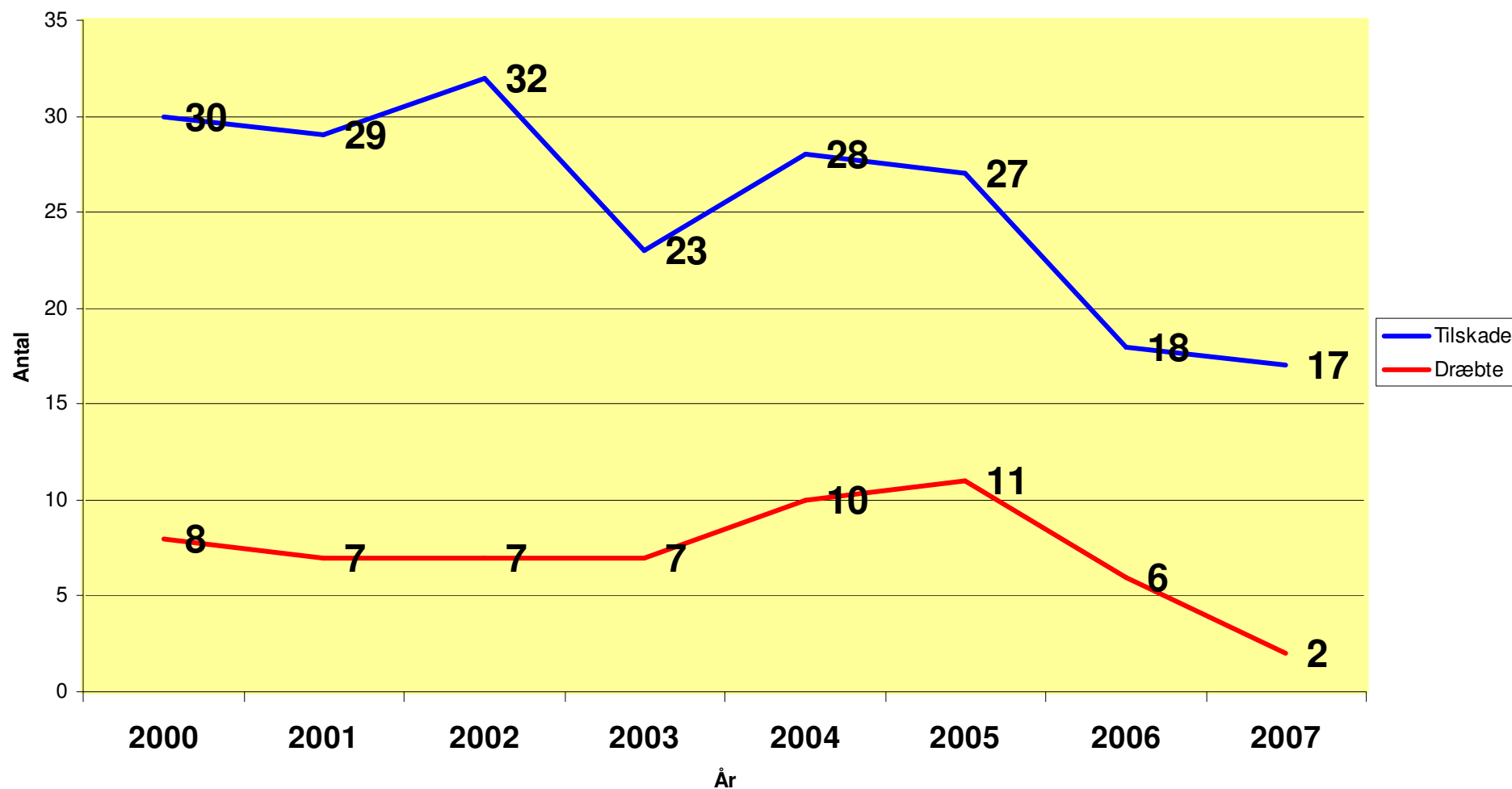
Mens lastbiltrafikken over den dansk-tyske grænse fortsat vokser falder antallet af lastbiler på danske nummerplader

Udviklingen i de enkelte landes markedsandel af lastbiltrafikken over den dansk-tyske grænse



Kilde: International Transport Danmark

Trafiksikkerhed forbedret - højresvingsuheld



Kilde: Havarikommissionen for Vejtrafikulykker samt Vejdirektoratets særtræk fra ulykkesstatistik pr. 23.1.2008 ved Stig Hemdorff

Nye regler om køre- hviletid

Den omvendte verden

1. "Soft-waren" lovfæstes i 1998
2. Arbejdstidsregler blev indført juli 2005
3. Digital fartskriver blev indført i maj 2006
4. Køre- hviletid og kontroldirektiv blev indført april 2007

Komplekse regler

Revision af regler om køre- hviletid – Præambel pkt. 4)

- ”Det er derfor nødvendigt at fastsætte klare og enkle regler, som både vejtransporterhvervet og kontrolmyndighederne har lettere ved at forstå, fortolke og anvende”
- Fra EU Kommissionen – 4 vejledningsnotater til fortolkning
- Artikel 3 og 13 – Generelle og nationale undtagelser – 43 sider

Tilblivelse af bødekataloget

Skærpede sanktioner fra 1. september 2005

- Forberedende arbejde i Justitsministeriet – 2003?

Branchen orienteres ved høringsbrev fra Justitsministeriet – 24. februar 2005

- Høringsfrist – 14. marts 2005
- Lovforslaget fremsættes – 13. april 2005
- DTL foretræde i Retsudvalget – 19. maj 2005
- Vedtagelse af lovændring i folketinget – 14. juni 2005
- 114 - stemmer for, 0 - stemmer imod, 0 - undlod at stemme

Bødekataloget

- Stærkt forhøjede bødesatser og skærpede frakendelsesstraffe
- Graduering af bødetakster efter grovhed
- Graduering af frakendelse efter grovhed
- Akkumulering af daglige køreperioder, når et dagligt hvil ikke holdes fuldt ud eller afbrydes
- Sanktionering af manglende anvendelse af funktionstasten på kontrolapparatet
- Overensstemmelse mellem vejkontrol og virksomhedskontrol
- Undersøgelse i virksomheden uden retskendelse

Tilfreds - men!

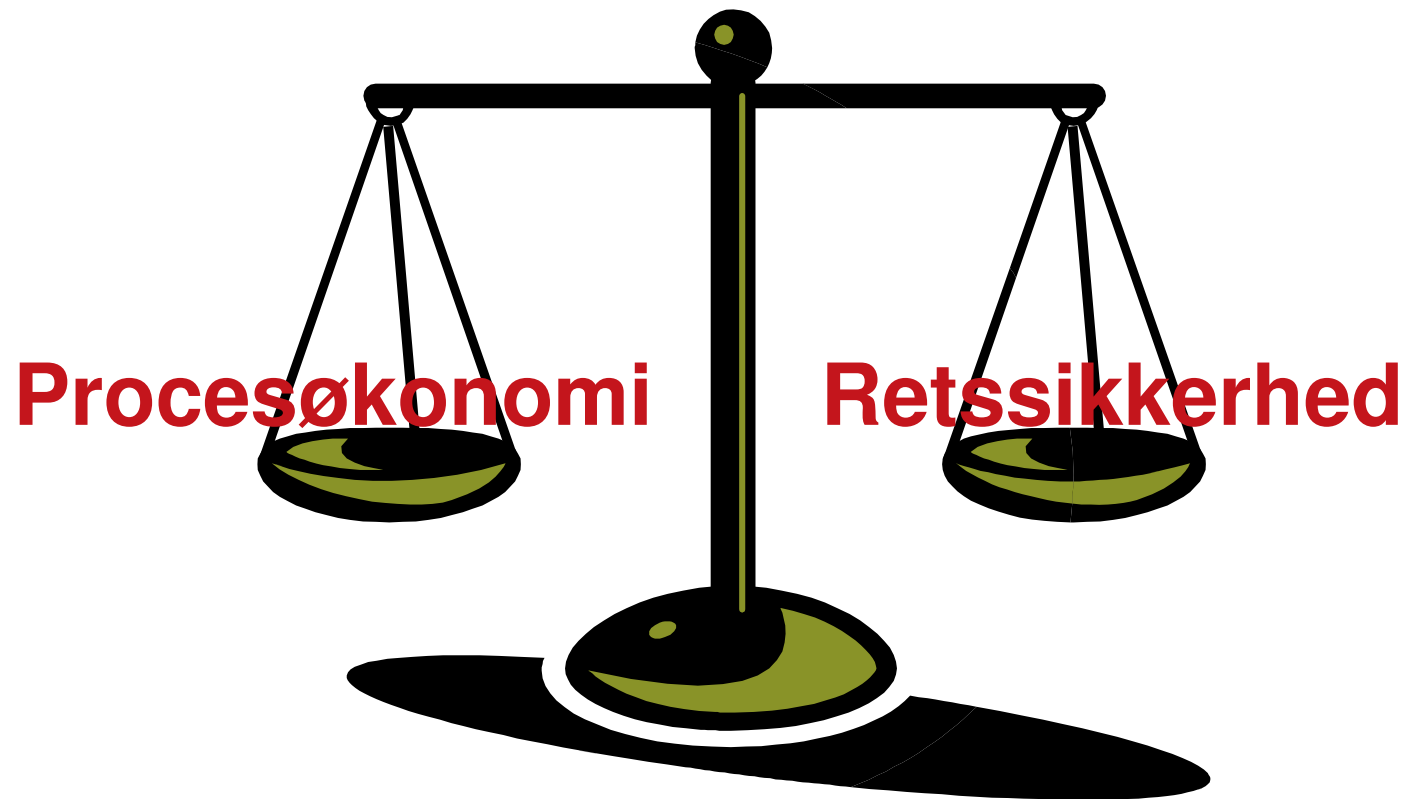
Genoptagelse af sag om bødekatalog

- Transportbranchens ønsker til lempelser – september 2005
- Transportbranchen i Justitsministeriet – 22. februar 2006
- Arbejdsgruppe i Justitsministeriet – 10. maj 2006
- Lene Espersen - Bendt Bentsen – (Flemming Hansen) - 11. maj 2006
- Arbejdsgruppe i Justitsministeriet – 16. juni 2006
- Transportbranchen i Justitsministeriet – 31. oktober 2006

Genoptagelse af sag om bødekatalog

- 1. lempelse indført 31. oktober 2006
- Møde med justitsministeren 22. november 2006
- Arbejdsgruppe i Justitsministeriet – 29. november 2006
- Arbejdsgruppe i Justitsministeriet – 8. december 2006
- Arbejdsgruppe i Justitsministeriet – 19. december 2006
- Møde med justitsministeren 21. februar 2007
- 2. lempelse indført 11. april 2007
- Aftale om møde med justitsministeren primo 2008

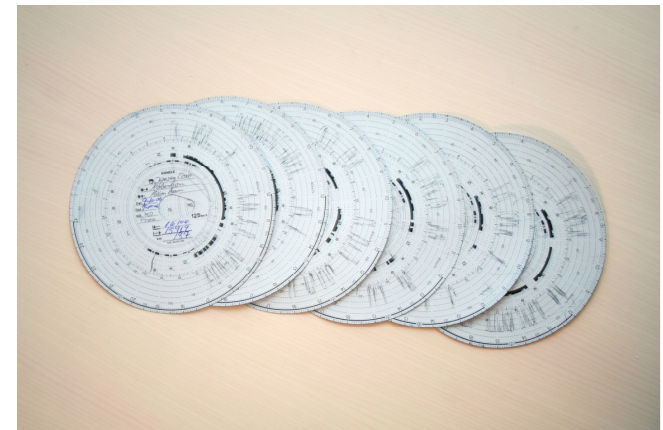
Pengemaskine?



Urimelige bødeforelæg

1 - Glemte køreskiver ved vognskifte

- Chauffør skiftede lastbil i løbet af dagen – ny arbejdsopgave
- Glemte at tage sine køreskiver med sig ved vognskifte
- Landevejskontrol
- Køreskiver sendt til politiet – alt var efterfølgende OK
- Bødeforelæg
 - chauffør kr. 3.000
 - vognmand kr. 6.000
- Til sammenligning: Glemte kørekort
 - bødeforelæg chauffør kr. 500



Urimelige bødeforelæg

2 - Ur i fartskriver forkert indstillet

- Vognmand afhenter lastbil på værksted
- Strømforsyning afbrudt ved reparation af lastbil
- Ur indstilles 12 timer forkert på værksted
- Landevejskontrol
- Køreskiver viser nattetimer – alt andet var OK
- Kørslen kunne kun udføres i dagtimerne
- Bødeforelæg
 - vognmand kr. 6.000



Urimelige bødeforelæg

3 - Digital fartskriver og nye pauseregler

- Ny pauseregel – 15 min efterfulgt af 30 minutter – pr 4½ times kørsel
- Gl pauseregel – 3 x 15 minutter – pr 4½ times kørsel
- Digital fartskriver indrettet efter gl pauseregel – alarm efter 4t og 15 min
- Landevejskontrol
- Køretid 6 t og 13 min - pauser 20, 15, 15 og 7 min efter 4½ time
- Bødeforelæg
 - vognmand kr. 8.000
 - betinget frakendelse



Agenda

1. Præsentation af Dansk Transport og Logistik (DTL)
 - Kort om DTL´s holdning til Infrastrukturkommissionens rapport
2. Generelt om processen i forbindelse med indførelse af nye regler
 - Eks. reglerne om køre- og hviletid
 - Tilblivelsen af reglerne
 - Regelsættets kompleksitet
 - Bødekataloget, herunder ”dummebøder” - konkrete eksempler
3. Objektivt straffeansvar for vognmænd (arbejdsgivere)
4. Eventuelt

Objektivt straffeansvar efter arbejdsmiljøloven

- **§ 83.** For overtrædelser af ..., kan der pålægges en arbejdsgiver bødeansvar, selvom overtrædelsen ikke kan tilregnes arbejdsgiveren som forsætlig eller uagtsom, jf. dog stk. 3. ..
- *Stk. 3.* I det omfang arbejdsgiveren har opfyldt sine pligter efter lovens kapitel 4, kan arbejdsgiveren ikke pålægges bødeansvar, hvis ansatte overtræder lovgivningens krav om
 - 1) anvendelse af personlige værnemidler,
 - 2) anvendelse af udsagningsforanstaltninger,
 - 3) anvendelse af beskyttelsesudstyr eller sikkerhedsforanstaltninger,
 - 4) anvendelse af forsvarlige arbejdsmetoder eller
 - 5) certifikater til kran og gaffeltruck.

DTL: Ønsker en tilsvarende lempelse af den danske særregel på køre- og hviletidsområdet

Objektivt straffeansvar for arbejdsgiver (vognmænd)

Branchen ønsker, at det objektive straffeansvar i færdselsloven lempes, f.eks. hvis:

- Chaufføren er blevet oplyst og instrueret tilstrækkeligt
- Transporten er planlagt, så reglerne kan overholdes
- Virksomheden ingen interesse har haft i overtrædelsen – f.eks. chaufførens private svinkeærinder
- Vognmanden har gennemført regelmæssig kontrol