

Brakmarker placeret på



§ 3 beskyttet natur



Foto Peder Størup §3 hede Sag 2a Varde kommune

Brakmarker placeret på §3 beskyttet natur

De følgende 11 eksempler viser brakmarker placeret på udpeget §3 natur

Der blev ifølge Ministeriet for Fødevarer, Landbrug og Fiskeri udbetalt braklægningsstøtte til disse arealer i 2007

Det rejser følgende spørgsmål:

1. Formålet med brakken var at begrænse fødevarerproduktionen. Hvordan kan brak placeret på beskyttet natur være med til at begrænse fødevareproduktionen?
2. Det er ofte blevet påstået, at brakmarkerne ikke rummer truet fauna og flora - hvad bygges det udsagn på? Hvordan harmonerer det med, at mange brakmarker tilsyneladende ligger på biologiske overdrev, enge, heder, strandenge og moser, hvor Danmarks mest truede flora og fauna findes?
3. Hvor mange §3 arealer er blevet pløjet op og ødelagt dette forår?
4. Tyder det ikke på, at brakmarkerne er blevet placeret på jord, som normalt anses for uegnet som landbrugsjord, og at brakken dermed ikke har været med til at begrænse fødevareproduktionen, da mange af disse marker ikke blev dyrket før brakken blev indført?
5. Landbrugsindustrien og dets rådgivere har opfordret til at få ploven sat i jorden, så man ikke risikerer, at jorden bliver omfattet af Naturbeskyttelsesloven. Er sådanne handlinger forenlige med EU-kravet om god landbrugsmæssig stand på miljøområdet (en forudsætning for at få udbetalt hektarstøtte)?
6. Normalt håndhæves Naturbeskyttelsesloven meget skrappt ved ulovligt opførte sommerhuse og boliger på fredet natur. Pløjes en fredet mose eller eng op, er det så en alvorlig handling? håndhæves loven lempeligere overfor landbruget?

Uddrag af Naturbeskyttelsesloven

§3. Der må ikke foretages ændring i tilstanden af naturlige søer, hvis areal er på over 100 m², eller af vandløb eller dele af vandløb, der af miljøministeren efter indstilling fra kommunalbestyrelsen er udpeget som beskyttede. Dette gælder dog ikke for sædvanlige vedligeholdelsesarbejder i vandløb.

Stk. 2. Der må ikke foretages ændringer i tilstanden af

- 1) heder,
- 2) moser og lignende,
- 3) strandenge og strandsumpe samt
- 4) ferske enge og biologiske overdrev,

Stk. 3. Der må heller ikke foretages ændring i tilstanden af moser og lignende, der er mindre end 2.500 m², når de ligger i forbindelse med en sø eller et vandløb, der er omfattet af beskyttelsen i stk. 1.

Nr 1a. Ringkøbning-Skjern kommune: §3 beskyttet hede. Luftbillede fra 1995



Ringkøbning-Skjern kommune
Matrikel: Søgård Hgd., Holmsland Klit 203bæ

Ortofoto 1995 Ophavsret Cowie

Nr 1b. Ringkøbing-Skjern kommune: Beskyttet naturtype: Hede Registrering bekræftet af kommunen



Ortofoto 2006 Ophavsret Cowie

Beskyttede naturtyper : Hede

Database id: 200156795

Gyldig fra: 31-12-2006

Objekt tekst: Beskyttede naturtyper : Hede

Status: gældende

Ansvarlig myndighed: Ringkøbing-Skjern

Nr 1c. Ringkøbing-Skjern kommune: Brakstøtte udbetalt i 2007 ifølge Ministeriet for FødevarerErhverv



Marblok 445214-25
Blokareal 1.31 ha
Brakareal 1.31 ha
Brakprocent 100.00 %

Ortofoto 2006 Ophavsret Cowie

Nr 2a. Ringkøbning-Skjern kommune: §3 beskyttet hede. Luftbillede fra 1995



Ringkøbning-skjern kommune
Matrikel: Søgård Hgd., Holmsland Klit 156a

Ortofoto 1995 Ophavsret Cowie

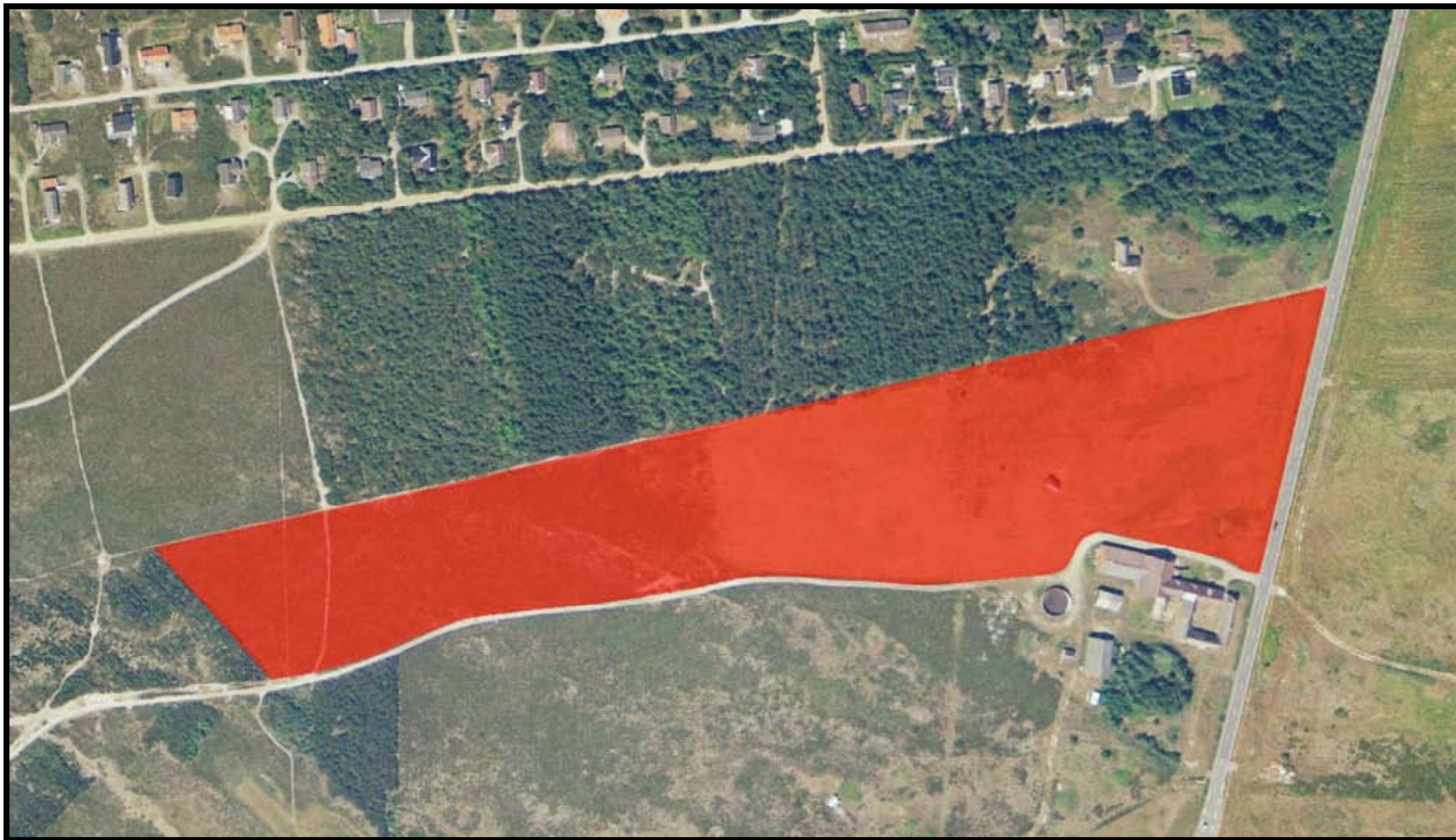
Nr 2b. Ringkøbing-Skjern kommune: Beskyttet naturtype: Hede Registrering bekræftet af kommunen



Beskyttede naturtyper : Hede
Database id: 200156788
Gyldig fra: 31-12-2006
Objekt tekst: Beskyttede naturtyper : Hede
Status: gældende
Ansvarlig myndighed: Ringkøbing-Skjern

Ortofoto 2006 Ophavsret Cowie

Nr 2c. Ringkøbing-Skjern kommune: Brakstøtte udbetalt i 2007 ifølge Ministeriet for FødevarerErhverv



Markblok: 448190-27
Blokkens areal: 6.20 ha
Braklagt areal: 6.18 ha
Brakprocent: 99.70 %

Ortofoto 2006 Ophavsret Cowie

Nr 3a. Varde kommune: §3 beskyttet hede. Luftbillede fra 1995



Varde kommune
Matrikel: Kærgård, Ål 1h

Ortofoto 1995 Ophavsret Cowie

Nr 3b. Varde kommune: Beskyttet naturtype: Hede Registrering bekræftet af kommunen



Ortofoto 2006 Ophavsret Cowie

Beskyttede naturtyper : Hede

Database id: 200093773

Gyldig fra: 31-12-2006

Objekt tekst: Beskyttede naturtyper : Hede

Status: gældende

Ansvarlig myndighed: Varde

Nr 3c. Varde kommune: Brakstøtte udbetalt i 2007 ifølge Ministeriet for FødevarerErhverv



Marblok: 449173-27
Blok: 0.53 ha
brakareal: 0.53 ha
Brakprocent: 100.00 %

Ortofoto 2006 Ophavsret Cowie

Nr 4a. Ringkøbning-Skjern kommune: §3 beskyttet strandeng. Luftbillede fra 1995



Ringkøbning-skjern kommune
Matrikel: Strandgårde, Gammelsogn 2a

Ortofoto 1995 Ophavsret Cowie

Nr 4b. Ringkøbing-Skjern kommune: Beskyttet naturtype: Strandeng Registrering bekræftet af kommunen



Ortofoto 2006 Ophavsret Cowie

Beskyttede naturtyper : Strandeng

Database id: 200158455

Gyldig fra: 31-12-2006

Objekt tekst: Beskyttede naturtyper : Strandeng

Status: gældende

Ansvarlig myndighed: Ringkøbing-Skjern

Nr 4c. Ringkøbing-Skjern kommune: Brakstøtte udbetalt i 2007 ifølge Ministeriet for FødevarerErhverv



Ortofoto 2006 Ophavsret Cowie

Marblok: 449217-79

Blokareal 2.72 ha

Brakareal 2.50 ha

Brakprocent 91.91%

Nr 5a. Holsterbro kommune: §3 beskyttet eng. Luftbillede fra 1995



Holsterbro Kommune
Matrikel: Den største Del, Staby 10e

Ortofoto 1995 Ophavsret Cowie

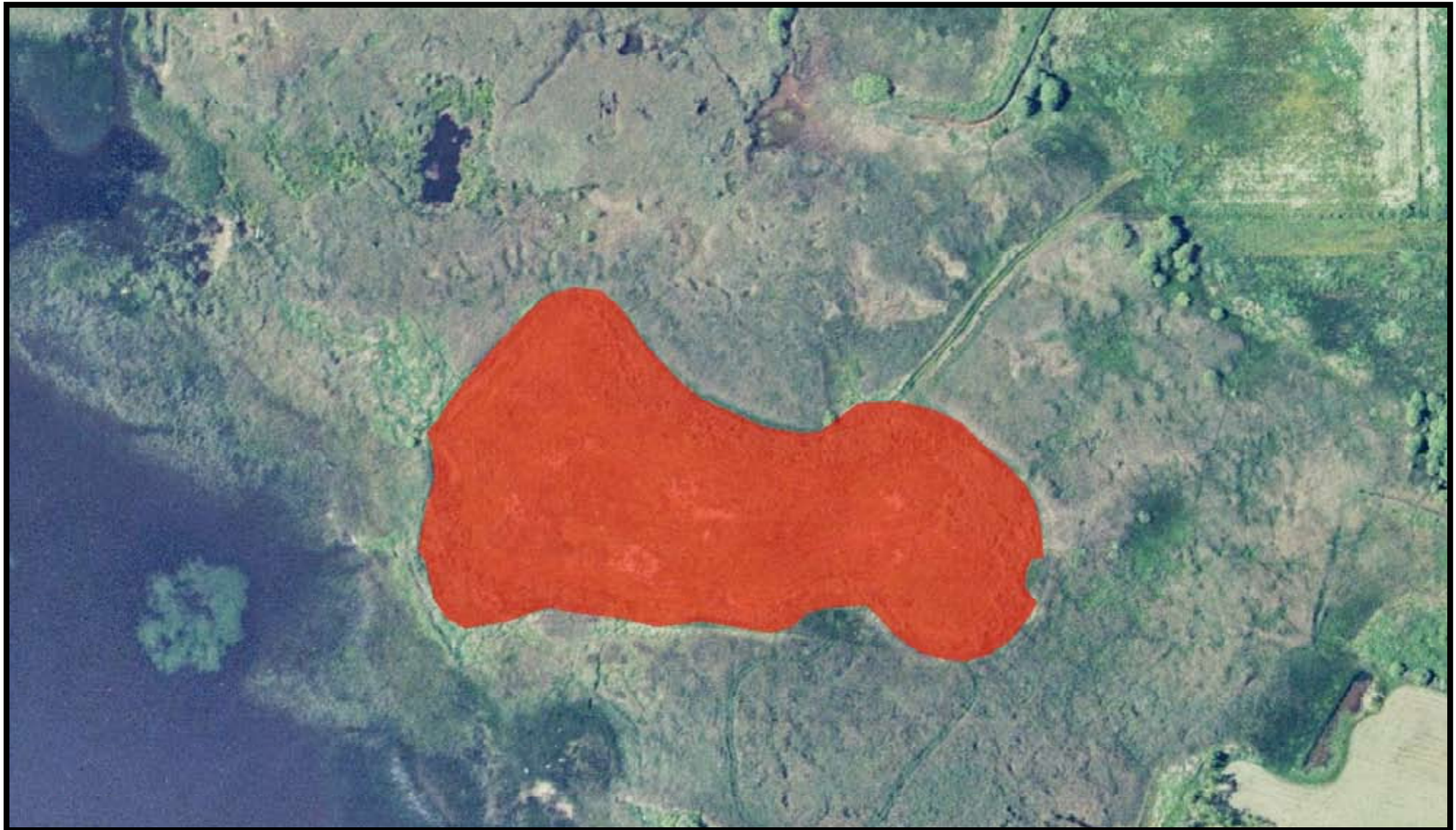
Nr 5b. Holsterbro kommune: Beskyttet naturtype: Eng Registrering bekræftet af kommunen



Ortofoto 2006 Ophavsret Cowie

Beskyttede naturtyper : Eng
Database id: 200123199
Gyldig fra: 31-12-2006
Objekt tekst: Beskyttede naturtyper : Eng
Temakode 1: 650000494
Status: gældende
Ansvarlig myndighed: Holstebro

Nr 5c. Holsterbro kommune: Brakstøtte udbetalt i 2007 ifølge Ministeriet for FødevarerErhverv



Marblok: 451236-52
Blokareal 1.94
Brakareal 1.64
Brakprocent 84.54%

Ortofoto 2006 Ophavsret Cowie

Nr 6a. Varde kommune: §3 beskyttet eng. Luftbillede fra 1995



**Varde Kommune
Matrikel: Houstrup By, Henne 3n**

Ortofoto 1995 Ophavsret Cowie

Nr 6b. Varde kommune: Beskyttet naturtype: Eng Registrering bekræftet af kommunen



Ortofoto 2006 Ophavsret Cowie

Beskyttede naturtyper : Eng
Database id: 200091578
Gyldig fra: 31-12-2006
Objekt tekst: Beskyttede naturtyper : Eng
Ansvarlig myndighed: Varde

Nr 6c. Varde kommune: Brakstøtte udbetalt i 2007 ifølge Ministeriet for FødevarerErhverv



Ortofoto 2006 Ophavsret Cowie

Marblok: 452181-51

Blokareal: 2.97 ha

Brakareal: 2.80 ha

Brakprocent 94.28 %

Nr 7a. Varde kommune: §3 fredet mose. Luftbillede fra 1995



Varde kommune
Matrikel: Lønne Præstegård, Lønne 21e

Ortofoto 1995 Ophavsret Cowie

Nr 7b. Varde kommune: Beskyttet naturtype: Mose Registrering bekræftet af kommunen



Ortofoto 2006 Ophavsret Cowie

Beskyttede naturtyper : Mose

Database id: 200093874

Gyldig fra: 31-12-2006

Objekt tekst: Beskyttede naturtyper : Mose

Status: gældende

Ansvarlig myndighed: Varde

Nr 7c. Varde kommune: Brakstøtte udbetalt i 2007 ifølge Ministeriet for FødevarerErhverv



Marblok: 452185-20
Blokareal: 0.59 ha
Brakareal: 0.54 ha
Brakprocent 91.53 %

Ortofoto 2006 Ophavsret Cowie

Nr 8a. Odense kommune: §3 beskyttet eng. Luftbillede fra 1995



**Odense kommune
Matrikel: Davinde By, Davinde 31g**

Ortofoto 1995 Ophavsret Cowie

Nr 8b. Varde kommune: Beskyttet naturtype: Eng Registrering ifølge miljøportalen



Ortofoto 2006 Ophavsret Cowie

Beskyttede naturtyper : Eng
Database id: 200067029
Gyldig fra: 31-12-2006
Objekt tekst: Beskyttede naturtyper : Eng
Status: gældende
Ansvarlig myndighed: Odense

Nr 8c. Odense kommune: Brakstøtte udbetalt i 2007 ifølge Ministeriet for FødevarerErhverv



Ortofoto 2006 Ophavsret Cowie

Marblok: 598134-28

Blokareal: 1.63 ha

Brakareal: 1.70 ha

Brakprocent 104.29 %

Nr 9a. Egedal kommune: §3 beskyttet eng. Luftbillede fra 1995



Egedal kommune
Matrikel: Hagerup By, Jørlunde 1f

Ortofoto 1995 Ophavsret Cowie

Nr 9b. Varde kommune: Beskyttet naturtype: Eng Registrering bekræftet af kommunen



Ortofoto 2006 Ophavsret Cowie

Beskyttede naturtyper : Eng
Database id: 200007116
Gyldig fra: 31-12-2006
Objekt tekst: Beskyttede naturtyper : Eng
Status: gældende
Ansvarlig myndighed: Egedal

Nr 9c. Egedal kommune: Brakstøtte udbetalt i 2007 ifølge Ministeriet for FødevarerErhverv



Marblok: 696190-39
Blokareal 3.52 ha
Brakareal 3.53 ha
Brakprocent 100.28 %

Ortofoto 2006 Ophavsret Cowie

Nr 10a. Assens kommune: §3 beskyttet eng. Luftbillede fra 1995



Assens kommune
Matrikel: Sarup By, Haarby 2a

Ortofoto 1995 Ophavsret Cowie

Nr 10b. Assens kommune: Beskyttet naturtype: Eng Registrering ifølge miljøportalen



Beskyttede naturtyper : Eng
Database id: 200058126
Gyldig fra: 07-05-2008
Objekt tekst: Beskyttede naturtyper : Eng
Status: Gældende
Ansvarlig myndighed: Assens

Ortofoto 2006 Ophavsret Cowie

Nr 10c. Assens kommune: Brakstøtte udbetalt i 2007 ifølge Ministeriet for FødevarerErhverv



Ortofoto 2006 Ophavsret Cowie

Marblok: 569118-56
Blokareal 2.38 ha
Brakareal 2.80 ha
Brakprocent 117.65 %

Nr 11a. Ringkøbning-Skjern kommune: §3 beskyttet mose. Luftbillede fra 1995



Ringkøbning-Skjern kommune
Matrikel: Den nordlige Del, Hee 1d

Ortofoto 1995 Ophavsret Cowie

Nr 11b. Ringkøbing-Skjern kommune: Beskyttet naturtype: Mose Registrering bekræftet af kommunen



Ortofoto 2006 Ophavsret Cowie

Beskyttede naturtyper : Mose
Database id: 200157312
Gyldig fra: 31-12-2006
Objekt tekst: Beskyttede naturtyper : Mose
Status: gældende
Ansvarlig myndighed: Ringkøbing-Skjern

Nr 11c. Ringkøbning-Skjern kommune: Brakstøtte udbetalt i 2007 ifølge Ministeriet for FødevarerErhverv



Marblok: 457226-85
Blokareal 0.92 ha
Brakareal 1.09 ha
Brakprocent 118.48 %

Ortofoto 2006 Ophavsret Cowie

Arealernes belligenhed:

Nr 1a. Ringkøbning-Skjern kommune Brak på §3 fredet hede

Nr 2a. Ringkøbning-Skjern kommune Brak på §3 fredet hede

Nr 3a. Varde kommune Brak på §3 fredet hede

Nr 4a. Ringkøbning-Skjern kommune Brak på §3 fredet strandeng

Nr 5a. Holsterbro kommune Brak på §3 fredet eng

Nr 6a. Varde kommune Brak på §3 fredet eng

Nr 7a. Varde kommune Brak på §3 fredet mose

Nr 8a. Odense kommune Brak på §3 fredet eng

Nr 9a. Egedal kommune Brak på §3 fredet eng

Nr 10a. Assens kommune Brak på §3 fredet eng

Nr 11a. Ringkøbning-Skjern kommune Brak på §3 fredet mose

Det er muligt at placere brakken andre steder end på ens egen ejendom. Brakmarkerne placeres ofte på de dårligste jorder - derfor findes der eksempelvis mange brakmarker i Vestjylland på grund af at jordens bonitet (sandjord).





Risikoen for at de beskrevne 11 §3 arealer ender som denne §3 beskyttede eng i Linådalen ved Silkeborg er en alvorlig og reel risiko. Foto: Peder Størup april 2008

Brakmarker placeret på §3 fredet natur

udarbejdet

af

Peder Størup

www.naturbeskyttelse.dk

natur@storup.dk

40534445

