

Spørgeskemaundersøgelse vedr. fødevarekontrol - justeret version af notat fra 17. januar efter modtagelse af yderligere besvarelser

1. Indledning

Spørgeskemaundersøgelse

DI Fødevarer har for at få klarhed over fødevarekontrollen iværksat en spørgeskemaundersøgelse blandt medlemsvirksomheder. Vi modtog svar fra 65 virksomheder og har i løbet af marts måned - efter at have genudsendt spørgeskemaet - modtaget yderligere 7 besvarelser, så vi i alt er oppe på 72 respondenter. Resultatet bekræfter stadig, at udviklingen i den offentlige kontrol går i den gale retning.

Hovedkonklusioner

- En klar "ophobning" af kontrolbesøg sidst på året
- En markant skærpelse af sanktionstyper: flere indskærpelser, påbud/forbud og bøder
- Kun ringe inddragelse af resultater fra 3. partscertificering i den offentlige kontrol og i reguleringen af tilsynet
- Stigende behov for vejledning
- Stigende utilfredshed med kvaliteten den vejledning, der gives
- Længere sagsbehandlingstider

2. Spørgeskemaundersøgelsen

Fakta om undersøgelsen

72 virksomheder/produktionssteder har besvaret spørgeskemaet. Virksomhederne fordeler sig på producenter inden for færdigretter, kage/brød/bisquit, juice/marmelade, møller/morgenmad, drikkevarer, kød, konfekturer, kosttilskud, ingredienser, mejeri, fisk og andet. Der er en jævn fordeling mellem mindre, mellemstore og store virksomheder.

Resultater af undersøgelsen

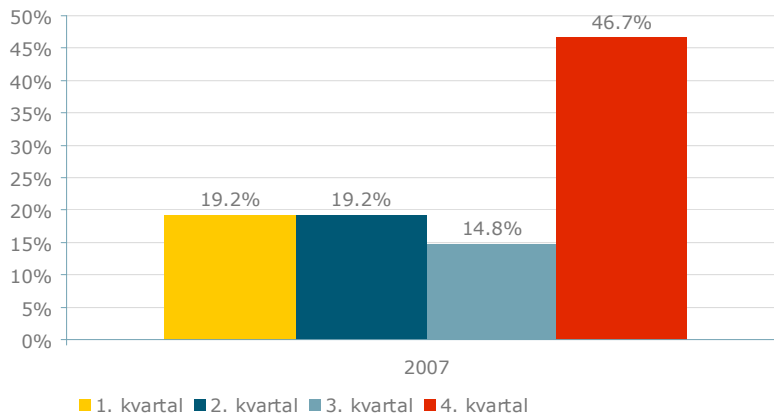
3. Fordeling af kontrolbesøg

Hvad angår fordelingen af de planlagte kontrolbesøg, viser det sig, at der for 2006 og 2007 er en klar "ophobning" af besøg sidst på året. I 2006 foregik 40% af kontrolbesøgene i årets sidste kvartal. I 2007 gjaldt dette for 47% af besøgene. I 2005 var besøgene jævnt fordelt hen over året.

Ophobningen af kontrolbesøg i årets sidste kvartal tyder på, at besøgene ikke udelukkende finder sted, fordi der er et sagligt behov for det, men snarere fordi fødevarekontrollen nu engang har forpligtet sig til at foretage et vist antal kontrolbesøg om året.

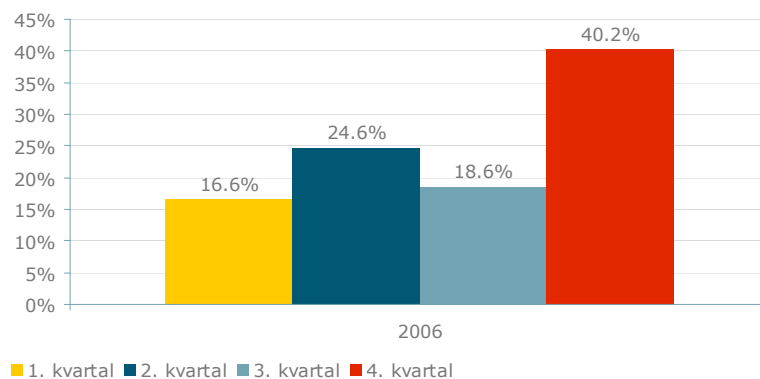
**Næsten halvde-
len af kontrolbe-
søgene i 2007 lå i
årets sidste
kvartal**

Fordeling af kontrolbesøg



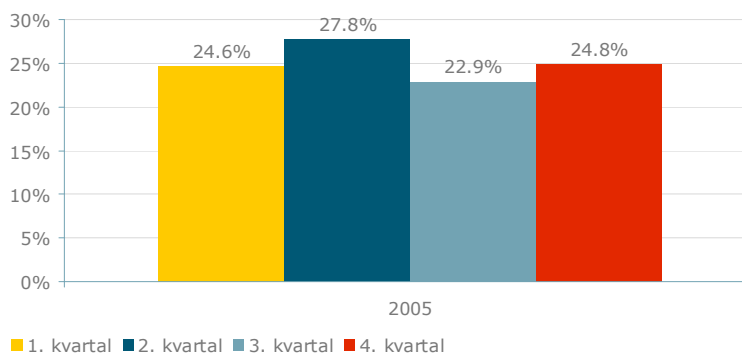
Kilde: FødevareIndustrien

Fordeling af kontrolbesøg



Kilde: FødevareIndustrien

Fordeling af kontrolbesøg



Kilde: Fødevarerindustrien

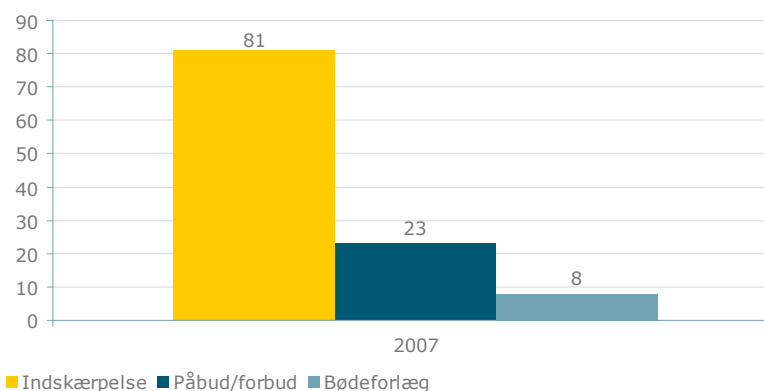
4. Udvikling i kontrolresultater

47% af respondenterne har i perioden 2005-2007 oplevet en skærpelse i de sanktioner kontrolmyndighederne iværksætter på baggrund af kontrolbesøgene. Dvs. flere indskærpelser, påbud/forbud og bødeforlæg. 53% har ikke oplevet nogen skærpelse af sanktionerne.

Klar skærpelse i typen af sanktioner

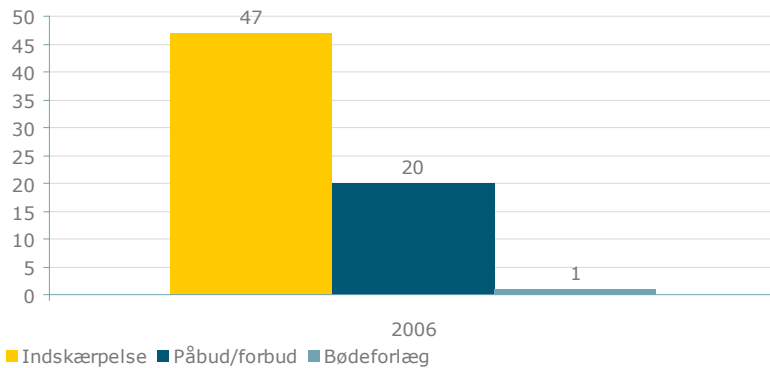
Antallet af både indskærpelser, påbud/forbud og bødeforlæg er steget markant fra 2005 til 2007. F.eks. var der 10 påbud/forbud i 2005. Dette tal er mere end fordoblet i 2007. I samme periode steg antallet af bødeforlæg fra 1 til 8.

Udviklingen i kontrolresultater



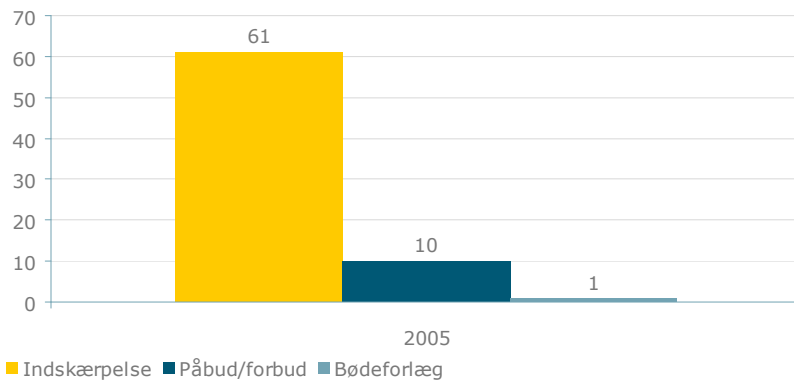
Kilde: Fødevarerindustrien

Udviklingen i kontrolresultater



Kilde: FødevareIndustrien

Udviklingen i kontrolresultater



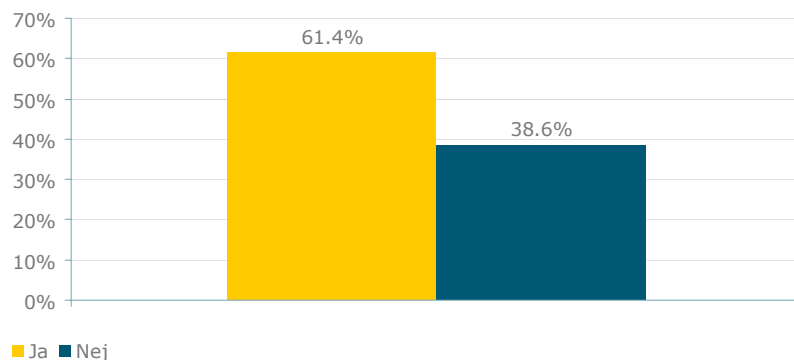
Kilde: FødevareIndustrien

5. 3. partscertificering

Kun ringe inddragelse af resultater fra 3. partscertificering i den offentlige kontrol og i reguleringen af tilsynene.

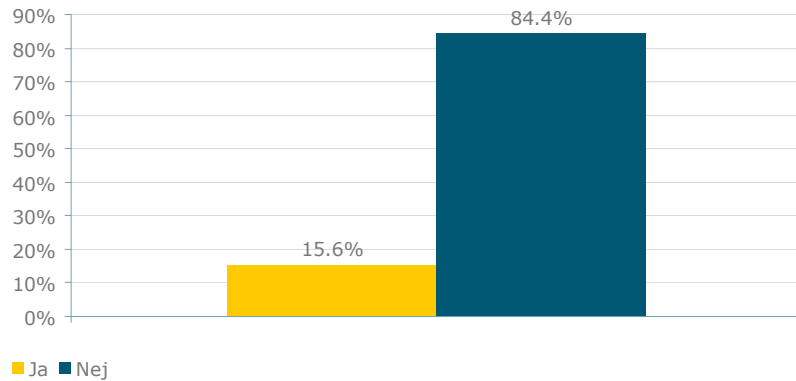
61% af respondenterne er 3. partscertificeret. Af disse svarer 84% nej til, at den tilsynsførende inddrager resultater fra 3. partscertificeringen i den offentlige kontrol, ligesom 84% svarer nej til, at tilsynet bliver reguleret i forhold til om virksomhederne er 3. partscertificeret eller ej.

Er virksomheden certificeret efter DS/EN ISO 22000, BRC eller IFS?



Kilde: FødevareIndustrien

Hvis ja - inddrager den tilsynsførende resultaterne fra 3. parts certificeringen i den offentlige kontrol?



Kilde: FødevareIndustrien

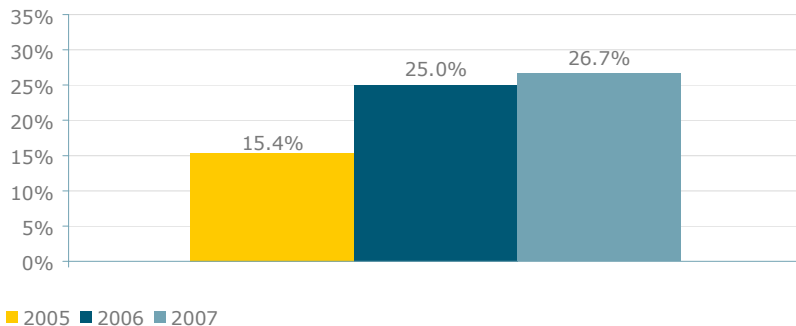
6. Vejledning

Der er en stigning hen over perioden i antallet af virksomheder, der har efterspurgt vejledning i forbindelse med kontrolbesøg. 57% efterspurgte vejledning i 2005, medens tallene for 2006 og 2007 var hhv. 60% og 66%.

Af de virksomheder, der modtog vejledning i 2005 var 15% ikke tilfredse med vejledningen. 85% var tilfredse. I 2006 var 25% utilfredse, mens tallet i 2007 var nået op på knap 27%.

Stigende utilfredshed med kvaliteten af vejledningen

Procentandel af virksomhederne, der er utilfredse med kvaliteten af vejledningen



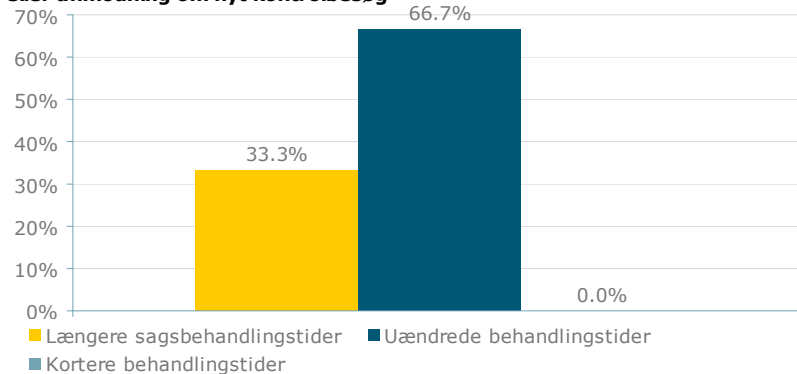
Kilde: FødevareIndustrien

7. Sagsbehandlingstider

33% af respondenterne har oplevet forlængede sagsbehandlingstider i perioden. 67% har ikke oplevet nogen ændring i sagsbehandlingstiderne, men flere af disse understreger, at der er tale om uændrede *lange* sagsbehandlingstider. Ingen har oplevet kortere sagsbehandlingstider.

Længere sagsbehandlingstider

Har virksomheden i perioden (2005-2007) oplevet ændring i sagsbehandlingstiderne - f.eks. i forbindelse med klagesager eller anmodning om nyt kontrolbesøg



Kilde: FødevareIndustrien

8. Kommentarer fra virksomhederne

I spørgeskemaet blev virksomheder også bedt om generelle kommentarer til, hvordan kontrolsituationen kan forbedres.

Ca. 30% af virksomhederne har et eller flere konkrete forslag til, hvordan fødevarerkontrollen kan forbedres. 20% af virksomhederne udtaler, at de generelt er tilfredse med fødevarerkontrollen. Resten af virksomhederne gav ikke uddybende kommentarer.

Mange forslag til forbedringer fra virksomhederne

Ønsker til forbedringer der gik igen i kommentarerne:

- Forhåndsorientering af virksomheden om hvilke emner der skal gennemgås under kontrolbesøget, og hvilken dokumentation virksomheden skal fremvise.
- Inddragelse af resultater fra 3. partcertificering.
- Bedre dialog omkring vejledning.
- Kontrol bør være baseret på rådgivning samt vejledning frem for sanktioner.
- Kortere sagsbehandlingstider.

Eksempel på kommentar:

Rammende kommentar fra tidligere ansat i fødevarekontrollen, der nu er kvalitetschef i en fødevarevirksomhed.

"Jeg synes det er meget relevant, at der bliver stillet spørgsmål ved den markante opstramning. Jeg har arbejdet i Fødevareregion Øst i 8 år, og har været med helt fra smilleyen blev indført og også været med da nultolerancen blev sat i værk. Set med den tilsynsførendes øjne var det ofte frustrerende, at vi skulle være kontrollanter, der kørte den hårde linje og ikke måtte være konsulenter, der vejledte virksomhederne. Samtidig blev der især fra politikernes side kun lagt vægt på kvantiteten, dvs. hvor mange tilsyn vi nåede, og ikke særlig megen vægt på kvaliteten af tilsynene. Så det er positivt, at der bliver skabt debat om fødevarekontrollen."

Flere eksempler:

"Fødevarekontrollen kan effektiviseres hvis kontrollanterne begynder at inddrage resultater fra f.eks. 3. parts audit. Der anvendes lang tid i virksomhederne på denne type besøg og for det meste anvender eksterne auditører flere dage i virksomheden. I konklusionerne fra disse besøg vil man derfor kunne aflæse, hvor virksomhedens stærke og svage sider er - og så kan fødevaremyndighederne arbejde ud fra disse. Der anvendes meget lang tid på at behandle et stigende antal klager fra forbrugerorganisationer og virksomhederne efterspørger ofte vejledning - svaret er for ofte en henvisning til mærkningsbekendtgørelser mm., som derfor ikke giver et svar på et konkret spørgsmål. Det ville spare tid, hvis der oprettes et forum hos myndighederne, hvor man sammensætter forskellige specialister til at vejlede virksomhederne."

"Kurser om nye regler - drøftelse af fortolkning. Mere dialog og rimelig tid til opfyldelse. Påbud skal stå i rimeligt forhold til sagens betydning. Hurtigere svar på anmeldelser af produkter - langsom sagsbehandling forsinker vores eksport."

"1)Fødevarekontrollen bør sende virksomheden en formel dagsorden mindst 2 uger før kontrolbesøg. 2) Kontrol bør være baseret på rådgivning samt vejledning frem for sanktioner! 3)Kontrol bør være saglig og funderet i konkret lovgivning. 4)Kontrollanten bør være uddannet til at håndtere aktuelle emner."

"Tilsynene skal fordeles mere ligeligt over året ellers bærer det præg af at antal tilsyn skal overholdes i stedet for nødvendighed."