

Det Dyreetiske Råd

Udtalelse om familie- og hobbydyr

Udtalelse om familie- og hobbydyr

© 2008 Det Dyreetiske Råd

København

Grafisk tilrettelæggelse: Karsten Borup

Sat med Minion og Rotis

Tryk: AN:sats

1. udgave, 1. oplag

Printed in Denmark 2008

Det Dyreetiske Råd

Det Dyreetiske Råd er nedsat i henhold til Dyreværnsloven, som trådte i kraft 1. september 1991. Rådet erstattede Det Ethiske Råd vedrørende Husdyr, som havde fungeret siden 1986.

Rådet bestod ved færdiggørelsen af udtalelsen af flg. 11 medlemmer:

Professor Peter Sandøe (formand)
Professor Pia Haubro Andersen
Gårdejer Bjarke Christiansen
Vicedirektør Bengt Holst
Proprietær Per Bach Laursen
Adm. direktør Peter Møllerup
Dyrlæge Ingeborg Mølbak
Pens. bankfuldmægtig Bent Olufsen
Dyrlæge Anne Sørensen
Afdelingschef Jens Kruse Mikkelsen
Journalist Gorm Vølver

Det Dyreetiske Råd har til opgave ud fra en etisk vurdering at følge udviklingen inden for dyreværn. Rådet kan afgive udtalelse om spørgsmål inden for dyreværn og skal på Justitsministerens begæring afgive udtalelse om særlige spørgsmål vedrørende lovgivningen om dyreværn (jf. Dyreværnsloven, § 25).

Der er kommet følgende udtalelser fra Det Dyreetiske Råd:

- Udtalelse om dyreforsøg (september 1992)
- Udtalelse vedrørende svineproduktion (oktober 1993)
- Udtalelse om buejagt (september 1993)
- Udtalelse vedrørende hold af dyr, der kan frembyde fare eller skabe frygt, eller som vanskeligt kan holdes i fangenskab på dyreværnsmæssigt forsvarlig måde (juni 1994)
- Udtalelse vedrørende slagtefjerkræ (februar 1995)
- Udtalelse om økologisk husdyrproduktion (november 1995)
- Udtalelse om bioteknologi i forbindelse med dyr (juni 1996)
- Udtalelse om skadedyrsbekæmpelse (maj 1997)
- Udtalelse om rituelle slagtninger (april 1997)
- Anvendelse af "Ovum-Pick-Up"-teknik til opsamling af oocytter fra tamkvæg (marts 1998)
- Udtalelse om hold af heste (marts 1998)
- Udtalelse vedrørende afregistrering af visse lægemidler til heste (november 1998)
- Udtalelse om avl af dyreracer, hvor fødselsvanskeligheder vil forekomme hyppigt (december 1998)
- Udtalelse om avl af hunde og katte (april 1999)
- Udtalelse om etiske grænser for medicinsk og kirurgisk behandling af familiedyr (september 1999)
- Udtalelse om halekupering af hunde (maj 2000)
- Debatoplæg om kloning og kloningsrelaterede teknikker (juni 2000)
- Udtalelse om kloning af dyr (februar 2001)
- Udtalelse om æglæggende høner (juni 2001)
- Udtalelse om kloning (april 2002)
- Udtalelse om pelsdyrproduktion (januar 2003)
- Udtalelse om katte (september 2004)
- Udtalelse om rituelle slagtninger (marts 2005)
- Udtalelse om jagt med rovfugle (januar 2006)
- Udtalelse om malkekvæg (februar 2006)
- Udtalelse om menneskers seksuelle omgang med dyr (november 2006)
- Mand eller mus? Redegørelse om etiske aspekter ved kimæreforskningen (oktober 2007)

Udtalelserne er tilgængelige på Justitsministeriets hjemmeside www.jm.dk.

Alle henvendelser til Det Dyreetiske Råd bedes rettet til Rådets sekretariat:

Det Dyreetiske Råd
Justitsministeriet
Dyrevelfærdskontoret
Slotsholmsgade 10
1216 København K
Tlf. 72 26 85 45

Indhold

Sammenfatning

5

1. Formål med denne udtalelse

8

2. Den eksisterende lovgivning

9

3. Problemområder ved hold af familie- og hobbydyr

13

4. Det Dyreetiske Råds etiske overvejelser

22

5. Konklusioner og anbefalinger

24

Bilag

31

Udtalelse om familie- og hobbydyr

Sammenfatning

Denne udtalelse vedrører hold af familiedyr, hvor typiske eksempler er hold af hunde, katte, kaniner og marsvin, og hold af dyr som led i en mere hobbypræget aktivitet, fx hold af fisk, slanger og krybdyr. Der peges i udtalelsen på en række alvorlige problemer, som familie- og hobbydyr kan blive udsat for, og der fremsættes forslag til tiltag, som kan forbedre velfærd for disse dyr.

Siden Justitsministeriet i 2002 udstedte regler vedrørende dyrehandlere og privates hold af dyr, har der været en del debat om, hvor vidt den nuværende regulering er tilstrækkelig til at tilgodese de dyrs velfærd, som reglerne omfatter. Derfor har Justitsministeriet i 2004 anmodet Det Dyreetiske Råd om en udtalelse. Rådet har dog i denne udtalelse valgt at drøfte ikke blot dyr, der er omfattet af de nævnte regler, men hold af familie- og hobbydyr generelt.

I modsætning til hvad der gælder mange former for kommercielt dyrehold, er der meget få videnskabelige undersøgelser af velfærd hos dyr, når de holdes som familie- og hobbydyr. Derimod har Dyreetisk Råd kunnet trække på praktiske erfaringer, ikke mindst fra praktiserende dyrlæger, som peger på en lang række velfærdsproblemer hos familie- og hobbydyr. Det drejer sig fx om hold af dyr i for små bure med manglende udfoldelsesmuligheder, om forkert fodring eller om manglende selskab til sociale dyr.

Uvidenhed synes at være den mest udbredte grund til velfærdsproblemer hos de dyr, som holdes i private hjem. Dette skyldes i de fleste tilfælde ikke, at der ikke findes viden om, hvordan dyrene bør holdes. Mange af de samme dyrearter holdes i zoologiske haver eller

bruges i dyreforsøg. Forskning og praktiske erfaringer vedrørende hold af dyr i disse sammenhænge er således tilgængelig, når der skal fastsættes standarder for hold af familie- og hobbydyr.

Problemet synes derimod oftest at være, at den viden, der er, ikke bliver formidlet ud til alle de personer, der handler med eller holder de pågældende dyr, eller til dem der har kontakt med eller tilsyn med dyrene. Samtidig kan kultur og traditioner for, hvordan dyr holdes, spille en rolle, fx for at holde fugle i bur af en bestemt størrelse eller fisk i en bowl. Endelig kan der i forbindelse med anskaffelse af dyr til børn være en manglende motivation hos de ansvarlige voksne til at investere tid og kræfter i pasningen af dyrene.

Det Dyreetiske Råd mener, at der er behov for at øge mængden og kvaliteten af den viden, der formidles om hold af familie- og hobbydyr til nuværende og kommende dyreejere og til dem, der sælger dyrene og rådgiver dyrenes ejere. Rådet finder videre, at der er behov for yderligere eller mere præcise krav på en række områder samt øget samarbejde mellem de involverede parter.

- Det Dyreetiske Råd mener, at privatpersoner, der anskaffer sig dyr, selvfølgelig først og fremmest skal holdes fast på deres ansvar for at sætte sig ind i dyrets behov, for at sikre gode rammer for dyrets liv og for løbende at fordre og passe dyret på ordentlig vis, samt at holde øje med, om dyret trives.
- I Dyrehandlerbekendtgørelsen stilles i dag krav om, at dyrehandlere skal have ”den fornødne viden” om en række relevante forhold. Det Dyreetiske Råd finder, at denne formulering ikke er tilstrækkelig

præcis. Rådet vurderer, at der er behov for at stille lovmæssigt krav om tilstrækkelig uddannelse af dyrehandlere. Dette skyldes dels hensynet til at sikre, at dyrenes behov tilgodeses, når de holdes i dyrehandlen, dels det forhold at dyrehandlen ved eksemplets magt viser kommende dyreejere, hvordan dyrene skal holdes. Dertil kommer, at personalet i dyrehandlen ofte vil være de nærmeste til at rådgive kommende ejere i valg af dyr, bure, foder, tilbehør og lignende, og det er derfor også af den grund afgørende, at disse personer besidder og formidler den rette viden. I det omfang at dyrehandlen benytter sig af personale uden relevant uddannelse, er det afgørende, at mere vidende personale inddrages, når der rådgives om dyreholdet.

- Der er i dag ikke et lovmæssigt krav om, at de, der sælger dyr, skal udlevere en skriftlig pasningsvejledning, men dyreværnsloven giver mulighed herfor. Det Dyreetiske Råd anbefalede i 1994, at der bør stilles lovmæssigt krav om, at en skriftlig pasningsvejledning skal følge salget af eksotiske hobbydyr. Rådet anbefaler i forbindelse med den aktuelle udtalelse tilsvarende, at der bør stilles lovmæssigt krav om, at en skriftlig pasningsvejledning skal følge salget af familie- og hobbydyr generelt. Rådet anbefaler videre, at der stilles lovmæssige krav om, hvad sådanne vejledninger skal omhandle.
- Nogle dyr, fx fugle og krybdyr, sælges ikke blot gennem dyrehandlere eller direkte fra opdrætsstedet men fremvises og sælges gennem markeder og andre former for midlertidig udstilling. Det Dyreetiske Råd mener, at der kan være behov for at skærpe tilsynet med denne form for aktiviteter og eventuelt også revidere reglerne, så kravene vedrørende typiske familie- og hobbydyr gøres mere specifikke.
- Der er for nyligt udstedt en ny bekendtgørelse vedrørende erhvervsmæssig handel med og opdræt af hunde, samt hundepensioner og internater. Derimod er der endnu ikke udarbejdet tilsvarende regler vedr. erhvervsmæssigt hold af katte. Det er efter Det Dyreetiske Råds opfattelse en mangel, hvilket

Rådet påpegede i sin udtalelse om katte i 2004. Det Dyreetiske Råd mener, at der bør fastsættes regler for erhvervsmæssigt kattehold, som bl.a. indeholder forbud mod permanent hold af katte i bure, krav til areal og faciliteter, minimumsalder for fravæning og videreformidling, samt krav til personalets kvalifikationer og krav om dyrlægetilsyn. Rådet mener også, der kan være behov for at udarbejde regler for erhvervsmæssigt opdræt af andre dyr, fx kaniner, marsvin og fugle.

- Det Dyreetiske Råd finder anledning til at minde om anbefalingerne i Rådets udtalelse om avl af hunde og katte fra 1999, selv om der i dansk hundeval i de senere år er taget en række initiativer til at begrænse problemer med overtypning og arvelige sygdomme. Rådet henleder samtidig opmærksomheden på, at problemer med arvelige sygdomme og overtypning også er iagttaget ved avl på andre dyrearter. Rådets anbefalinger i relation til avl af hunde og katte udbredes derfor til at omfatte avl af familie- og hobbydyr generelt. Rådet ser gerne, at problemerne i den danske avl af hunde, katte og andre familie- og hobbydyr forebygges og løses ad frivillighedens vej, ved at opdrættere tager ansvaret på sig og sikrer, at kun sunde dyr anvendes i avlen.
- Særlige problemstillinger knytter sig til opdræt af foderdyr og fodring med levende dyr som fx mus og rotter. Det Dyreetiske Råd mener, at levende fodring med pattedyr og fugle normalt ikke bør forekomme, da det må formodes at være forbundet med stor angst for dyrene at blive sat sammen med fx en slange og tillige være uden mulighed for at undslippe.
- Det Dyreetiske Råd gentager videre i udtalelsen sin anbefaling fra 2000 om at indføre et totalt forbud mod halekupering af hunde, uden at der foreligger en konkret veterinær begrundelse. Rådet udtrykker desuden etiske og dyreværnsmæssige overvejelser i relation til stækning af fugle. Det Dyreetiske Råd peger endvidere på problemstillinger, der knytter sig til at sikre, at dyr aflives så hurtigt og smertefrit som muligt.

- I dyrlægestudiet indgår ikke meget stof om mindre dyr som gnavere, fugle og krybdyr. Det Dyreetiske Råd mener derfor, man bør overveje at stille krav om relevant efteruddannelse af de dyrlæger, der udfører tilsyn med dyrehandlere. Rådet finder endvidere, at dyrlæger, der i smådyrspraksis tilser eksotiske dyr, der holdes af private, enten bør tilegne sig den fornødne viden eller henvise til kolleger med særlig indsigt i de pågældende dyrearter.
- Ifølge Dyrehandlerbekendtgørelsen har dyrehandlere ansvaret for at sørge for dyrlægetilsyn fire gange årligt, og politiet skal lejlighedsvis foretage eftersyn, evt. sammen med fødevareregionen. Ved tilsynet udarbejder dyrlægen en rapport, men denne bruges ikke til yderligere kontrol af forholdene. Det Dyreetiske Råd finder, at der bør stilles krav om, at rapporten ophænges synligt i dyrehandlen, samt at en kopi sendes til den lokale politimyndighed for at indgå i vurderingen af behov for politimæssigt eftersyn.
- Det Dyreetiske Råd hilser prioriteringen af dyrevelfærd i den nye politiaftale velkommen og opfordrer samtidig til, at der politikredsene imellem udarbejdes standarder for håndtering af tilsyn med dyrehandlere samt anmeldelser vedr. hold af familie- og hobbydyr.

1. Formål med denne udtalelse

Hold af dyr, uden umiddelbare praktiske eller økonomiske formål, er ikke noget nyt fænomen. Historiske såvel som nutidige beretninger fra mange kulturer fortæller om hold af dyr fx til pynt, til selskab, eller til markering af status. Der er tale om dyr, som ofte lever tæt sammen med mennesker, og som typisk har en ganske anden status end dyr, der fx jages eller holdes til landbrugsformål.

En opgørelse fra Danmarks Statistik i 2000 viste, at omkring 40% af danske familier holder et eller flere dyr. Hunde og katte er absolut de mest populære dyr (holdes i henholdsvis 450.000 og 370.000 familier), men også hold af fugle, akvariefisk, kaniner og marsvin er udbredt (holdes i henholdsvis 120.000, 80.000, 70.000 og 30.000 familier). Hold af slanger, krybdyr, padder og insekter blev ikke specificeret i undersøgelsen men blev registreret som øvrige dyrearter, der holdes i 90.000 familier. Der er således tale om et betydeligt antal dyr, der holdes i private hjem i Danmark.

I de senere år har der være stor fokus på dyrevelfærd både i den offentlige debat og fra politisk side. Bekymringerne har som oftest været rettet mod brugen af dyr til landbrugsformål eller dyreforsøg. I de sidste 10 år er mængden af lovgivning rettet mod beskyttelse af disse dyr vokset markant både nationalt og internationalt.

Velfærden for dyr, der holdes i private hjem, har fået mindre opmærksomhed. Dette kan naturligvis skyldes, at problemerne er færre – eller opfattes som mindre alvorlige. Det kan også være, at man antager, at fordi dette dyrehold ikke er under det samme økonomiske pres som fx hold af dyr i en landbrugssammenhæng, så opstår der ikke i samme grad velfærdsproblemer. Endelig er det muligt, at disse dyr generelt lever en mere skjult tilværelse, og at det kan opfattes som upassende indblanding i andres private forhold at blande sig i, hvordan dyrene holdes. De problemer, der måtte være, er derfor normalt ikke synlige for omgivelserne, med mindre dyret kommer til dyrlæge.

Netop smådyrspraktiserende dyrlæger fortæller jævnligt om familie- og hobbydyr, der lever under for trange forhold, fodres forkert, ikke stimuleres tilstrækkeligt, og som går alt for længe med problemerne, inden ejerne søger dyrlæge.

Mængden af forskning vedrørende dyrs velfærd er ligeledes vokset støt gennem det sidste par årtier. Det gælder også forskning angående velfærden for mange af de dyrearter, der holdes i private hjem. Selv om der er forhold omkring familie- og hobbydyrs velfærd, som ikke er belyst forskningsmæssigt, så har man i dag tilstrækkeligt kendskab til dyrenes behov til at kunne vurdere, hvad der skal til for at minimere risikoen for velfærdsproblemer.

I forlængelse af den øgede opmærksomhed på velfærden hos de dyr, der sælges hos dyrehandlere og holdes af private, samt stigningen i hold af fremmedartede eller vilde dyr, udstedte Justitsministeriet i 2002 regler vedrørende dyrehandlere og privates hold af dyr. I reglerne opridses en række forhold, der skal være tilgodeset for at handle med eller holde dyr. Reglerne for dyrehandlere omfatter alle dyr, der sælges hos dyrehandleren, mens reglerne for privates hold af dyr kun omfatter dyr, der kan skabe frygt eller som vanskeligt kan holdes på en dyreværns-mæssigt forsvarlig måde. Reglerne trådte i kraft 1. januar 2003.

Det Dyreetiske Råd blev i december 2004 af Justitsministeriet anmodet om en udtalelse om Rådets vurdering af forholdene og reglerne for hold af ”kæledyr” i Danmark. Baggrunden for anmodningen var, at der siden reglerens ikrafttrædelse i 2003 ad flere omgange har været debat om, hvorvidt den nuværende regulering er tilstrækkelig til at tilgodese disse dyrs velfærd. Det Dyreetiske Råd har valgt i denne udtalelse at drøfte holdet af ”kæledyr” generelt, det vil sige ikke blot dyr, der er omfattet af reglerne fra 2003, fx dyr der sælges hos dyrehandlere eller som kan være svære at holde, men også hunde og katte og privates hold af mindre dyr som fx kaniner, små gnavere og fugle.

I Justitsministeriets anmodning til Rådet bruges betegnelsen ”kæledyr”. Rådet finder, at denne betegnelse er upræcis og kan virke lidt forældet og nedsættende,

og vil derfor i denne udtalelse bruge de – efter Rådets opfattelse – mere tidssvarende og præcise betegnelser ”familiedyr” og ”hobbydyr”, hvor familiedyrene er dyr, der i en vis forstand indgår som medlemmer af familien, fx hunde, katte, kaniner og marsvin, mens hobbydyrene er dyr, hvor dyreholdet danner grundlag for en hobby, fx krybdyr, slanger og fisk.

2. Den eksisterende lovgivning

Hold af familie- og hobbydyr er som hold af alle andre dyr omfattet af *dyreværnslovens regler (lovbekendtgørelse nr. 1343 af 4. december 2007)*. Efter dyreværnslovens § 1 skal dyr behandles forsvarligt og beskyttes bedst muligt mod smerte, lidelse, angst, varigt mén og væsentlig ulempe. I § 2 stilles endvidere krav om, at enhver der holder dyr, skal sørge for, at de behandles omsorgsfuldt, herunder at de huses, fodres, vandes og passes under hensyntagen til deres fysiologiske, adfærdsmæssige og sundhedsmæssige behov i overensstemmelse med anerkendte praktiske og videnskabelige erfaringer. I § 3 understreges, at rum og arealer skal indrettes, så dyrenes behov kan tilgodeses, og så de er sikret bevægelsesfrihed. Der stilles også krav om, at dyr skal tilses mindst én gang om dagen (med mindre de er fritgående på græs eller lignende). Hertil kommer jf. § 3, at den der har erhvervsmæssigt hold af dyr skal sørge for, at dyrene tilses af en dyrlæge mindst én gang årligt.

Derudover giver dyreværnsloven mulighed for, at justitsministeren kan fastsætte nærmere regler vedrørende en række forhold, herunder om dyrs opholdsarealer (§4), om forbud mod hold af visse dyr (§ 10), om operative indgreb (§ 14), om erhvervsmæssig handel med dyr, herunder krav til personale, og om tilsyn (§ 18). Hertil kommer, at der i § 18, stk. 3, er givet mulighed for at stille krav om udlevering af en skriftlig pasningsvejledning ved salg af dyr. Formålet med sådanne pasningsvejledninger er at sikre, at private købere af et familie- eller hobbydyr får skriftlig information om, hvordan dyret bør passes. Der er endnu ikke fastsat regler i medfør af denne bestemmelse. Andre muligheder for fastsættelse af nærmere regulering er til gengæld i et vist

omfang anvendt i de to førnævnte bekendtgørelser fra 2002 (Bkg. nr. 1021 af 12. december 2002 om privates hold af dyr og Bkg. nr. 1022 af 12. december 2002 om erhvervsmæssigt hold af dyr), samt i forbindelse med udstedelse af forbud mod hold af særligt farlige hunde (Bkg. nr. 748 af 14. november 1991).

Der er endvidere fastsat nærmere regler i medfør af dyreværnslovens § 14 om operative indgreb. Ifølge § 14 stk. 2 må operative og lignende indgreb, der har til formål at ændre et dyrs udseende, ikke foretages. Det kunne fx være kupering af ører og haler på hunde, som er indgreb, der foretages i mange andre lande. Dyreværnslovens § 14 indeholder imidlertid også i stk. 3, 2. punkt en undtagelse fra forbuddet mod operative indgreb, der har til formål at ændre et dyrs udseende. I medfør af denne bestemmelse er justitsministeren bemyndiget til at fastsætte nærmere regler om halekupering af visse hunderacer, som kan anvendes til jagt. Denne mulighed er udnyttet gennem *Bekendtgørelse om halekupering af visse hunderacer* (Bkg. nr. 627 af 29. august 1991), ifølge hvilken det er tilladt at foretage halekupering på 5 hunderacer (ruhåret hønsehund, korthåret hønsehund, weimeraner, vizla og breton). For andre hunderacers vedkommende må halekupering kun foretages, når indgrebet er veterinært begrundet. I forlængelse heraf er det ifølge dyreværnslovens §11 stk. 3 ikke tilladt at udstille eller på anden måde fremvise halekuperede hunde, med mindre de er kuperet i overensstemmelse med de danske regler. På baggrund af en anmodning fra Justitsministeriet afgav Det Dyreetiske Råd i 2000 en udtalelse om halekupering af hunde. Rådet fandt det ikke acceptabelt, at problemerne med haleskader som følge af brug af hundene til jagt forsøges løst ved at foretage forebyggende halekupering. Rådet anbefalede derfor et totalt forbud mod halekupering. Rådet anbefalede videre, at såfremt de forebyggende halekuperinger fortsat skulle kunne foretages, skulle der indføres krav om anvendelse af bedøvelse ved indgrebet. Denne anbefaling blev senere fulgt, da der i 2003 i *Bekendtgørelse om halekupering og kastration af dyr* (Bkg. nr. 324 af 5. juni 2003), blev stillet krav om bedøvelse af hunde forud for halekupering.

Det Veterinære Sundhedsråd har gennem årene udtalt sig om det dyreværns-mæssigt forsvarlige ved en

række operative indgreb. I 2003 samlede Rådet disse udtalelser i én, der omfatter fjernelse af stemmebånd hos hunde, amputation af klørerne på katte, fjernelse af duftkirtler på stinkdyr, fjernelse af analsække samt slibning/klipning/udtrækning af hjørnetænderne på ildere/fritter, og blodig stækning af fugle. Det Veterinære Sundhedsråd påpegede, at formålet med disse indgreb alene er at tilpasse dyrene til et liv med mennesker, og at indgrebene begrænser dyrenes livsudfoldelser samt påfører dyrene varigt mén og væsentlig ulempe. Rådet konkluderede derfor, at udførelse af disse indgreb samt lignende indgreb med samme formål er dyreværns- mæssigt kritisable, jf. dyreværnslovens §§ 1 og 2.

Efter dyreværnslovens § 11, stk. 1 har justitsministe- ren endvidere udstedt *Bekendtgørelse om overdragelse af hunde* (Bkg. nr. 817 af 22. juli 2004). Ifølge denne bekendtgørelse må hundehvalpe, der er under 8 uger gamle, ikke sælges, købes eller på anden måde overdrages eller erhverves, med mindre der er tale om en samlet overdragelse af moderdyr og hvalpe. Dette gælder også, hvis hundehvalpene indføres fra udlandet.

Endelig pålægger dyreværnsloven i § 13 den, der vil aflive et dyr, at sikre sig, at dyret aflives så hurtigt og smertefrit som muligt. Det fastslås endvidere, at afliv- ning ved drukning ikke må finde sted. Bestemmelsen giver endvidere mulighed for, at justitsministeren kan fastsætte nærmere regler om bl.a. aflivning af dyr. Denne mulighed er anvendt i *Bekendtgørelse om slagtning og aflivning af dyr* (Bkg. nr. 583 af 6. juni 2007), der primært er rettet mod dyr, der opdrættes med henblik på produktion af fødevarer og pels, men også finder anvendelse på hunde og katte.

Ifølge bekendtgørelsens § 3 skal dyrene beskyttes bedst muligt mod ophidselse, smerte og lidelse un- der aflivningen. Aflivning af hunde og katte må kun foretages af dyrlæger, slagtere, personer med jagttegn eller andre personer, der har modtaget uddannelse i slagtning eller aflivning, med mindre der er tale om aflivning af hundehvalpe og kattekillinger, der er højst 1 uge gamle (§ 13). Dette kan dog fraviges i fornødent omfang, når det drejer sig om dyr, der på grund af sygdom eller tilskadekomst straks skal aflives (§ 16). Børn under 14 år må dog ikke foretage aflivning (§ 4).

Aflivning af andre familiedyr, som fx marsvin og papegøjer, eller hobbydyr som slanger og skildpadder, er således alene omfattet af dyreværnslovens generelle bestemmelser. Det betyder, at aflivning af disse dyr må foretages af enhver person over 14 år, som er i stand til at sikre, at aflivningen foregår så hurtigt og smertefrit som muligt.

Bekendtgørelsen om privates hold af særlige dyr m.v. blev som nævnt udstedt for at regulere det stigende omfang af privates hold af mere eksotiske dyrearter i Danmark. Bekendtgørelsen regulerer hold af dyr i private hjem, i virksomheder og i institutioner m.v. og omfatter hold af dyr, der kan være farlige eller skabe frygt, eller som vanskeligt kan holdes på en dyreværns- mæssig forsvarlig måde. Privates hold af de mere almindeligt holdte dyrearter, som fx hunde, katte, kaniner, stue- fugle og akvariefisk er ikke omfattet af reglerne. I bekendtgørelsens bilag 1 nævnes en række dyrearter, som private (jf. § 3) ikke må holde. I bilag 2 findes en ikke-udtømmende oversigt over de dyr, der må holdes under de betingelser, der nævnes i bekendtgørelsen. Betingelserne vedrører hovedsagelig generelle forhold, der har til hensigt at sikre dyrenes velfærd og hindre, at de kommer til skade eller undslipper.

Bekendtgørelsen om erhvervs- mæssig handel med dyr (dyrehandlere) (herefter omtalt som ”Dyrehandler- bekendtgørelsen”) omfatter både erhvervs- mæssig handel med dyr fra et fast forretningssted (fx butik), og uden et fast forretningssted (fx via annoncering el. lign.). Bekendtgørelsens krav skal i alle tilfælde være opfyldt der, hvor dyrene huses. I bekendtgørelsen stil- les bl.a. betingelser for at kunne få polititilladelse til erhvervs- mæssig handel med dyr (kapitel 2). I bilag 1 nævnes en række dyrearter, der ikke må holdes eller sælges af de, som handler med dyr. Listen svarer til listen over de arter, privatpersoner ikke må holde. Det betyder, at kun de dyrearter, som må holdes af private, må holdes og sælges af dyrehandlere.

Den øvrige del af bekendtgørelsen stiller krav til ram- merne, hvorunder dyrene holdes, herunder til indretning af lokaler og dyreanlæg. Der stilles endvidere krav til den faglige viden hos den, der har det daglige ansvar, for at sikre, at virksomheden kan drives dyreværns-

smæssigt forsvarligt, og at kunderne kan få korrekt vejledning om pasning af dyrene (§ 23). Der er ikke krav om gennemførelse af et særligt uddannelsesforløb, og det beror derfor på en konkret vurdering, om kravet i praksis er opfyldt. Endelig stilles der krav om, at der skal være tilknyttet en dyrlæge, der skal tilse dyreholdet mindst 4 gange årligt (§ 24).

Dyrehandlerbekendtgørelsen omfatter ikke salg af dyr på steder, hvor dyrene anbringes midlertidigt, fx på lejlighedsvisse markeder. Sådanne markeder, udstillinger og dyrskuer er imidlertid omfattet af *Bekendtgørelse om beskyttelse af dyr på samlesteder og andre samlinger af dyr* (Bkg. nr. 674 af 14. juli 2003). I bekendtgørelsen stilles blandt andet en række generelle krav til opstaldningen af de dyrearter, der kan henregnes til familie- og hobbydyr. For dyrearter, der indgår i landbrugsproduktion samt heste, stilles der mere specifikke krav, fx om dimensionerne af areal i forhold til dyrets art og størrelse. Bekendtgørelsen stiller endvidere krav om, at der skal være tilknyttet en embedsdyrlæge til arrangementet, og at denne skal føre tilsyn med, at reglerne overholdes.

Dyreværnsrådet har i en udtalelse i 2004 bl.a. anbefalet, at der udarbejdes enslydende regler for politiets godkendelse af hundepensioner og hundeeinternater efter dyreværnslovens § 18 samt erhvervsmæssig handel med og opdræt af hunde efter hundelovens § 7. Justitsministeriet har på den baggrund udarbejdet *Bekendtgørelse om erhvervsmæssig handel med og opdræt af hunde samt hundepensioner og hundeeinternater* (Bkg. nr. 1466 af 12. december 2007).

Bekendtgørelsen om forbud mod hold af særligt farlige hunde blev udstedt i 1991 som reaktion på flere konkrete tilfælde i slutningen 1980'erne, hvor hunde af racen pit bull terrier havde overfaldet mennesker. Bekendtgørelsen indeholder et forbud mod besiddelse og avl af hunderacerne pit bull terrier og tosa samt krydsninger, hvori disse hunde indgår.

Allerede i forbindelse med vedtagelsen af dyreværnsloven i 1991 var man opmærksom på, at det i de forudgående år var blevet almindeligt at holde fremmedartede eller vilde dyr i Danmark. Man indsatte derfor ovennævnte

§ 10 i dyreværnsloven, hvorefter justitsministeren kunne fastsætte regler om forbud mod hold af farlige dyr, eller dyr som kun vanskeligt kan holdes af private. Efter anmodning fra Justitsministeriet afgav Det Dyreetiske Råd i 1994 en udtalelse vedrørende hold af dyr, der kan frembyde fare eller skabe frygt, eller som vanskeligt kan holdes i fangenskab på dyreværnsmæssigt forsvarlig måde. Rådet anbefalede her bl.a. at forbyde hold af visse dyr, samt at stille krav om udlevering af en skriftlig pasningsvejledning ved salg og anden overdragelse af eksotiske hobbydyr.

I 1995 nedsatte Justitsministeriet endvidere arbejdsgruppen vedrørende hold af farlige dyr m.v., der kom med et forslag om at oprette et råd vedrørende hold af farlige dyr. Justitsministeriet fulgte denne anbefaling og oprettede ved ændring af dyreværnsloven med virkning fra 1. marts 1999 *Rådet vedrørende hold af særlige dyr*. Rådet er nedsat i medfør af dyreværnslovens § 26 a, og har til opgave at rådgive i forbindelse med politiets behandling af sager vedrørende særlige dyr, etablering og drift af zoologiske haver og dyrehandler m.v. Endvidere skal Rådet efter anmodning rådgive justitsministeren i sager herom.

Det Dyreetiske Råd har tidligere afgivet yderligere to udtalelser, der vedrører drøftelserne om hold af familie- og hobbydyr. I 1999 kom Rådets udtalelse om avl af hunde og katte. Rådet påpegede i udtalelsen, at udviklingen indenfor hunde- og katteavl har medført problemer for dyrene. Rådet konkluderede, at det er etisk uacceptabelt at foretage avl, som kan forudses at give anledning til lidelsesvoldende sygdom, væsentligt nedsat funktionsevne eller andre problemer, der har negativ indflydelse på dyrenes livskvalitet. Rådet fremsatte i udtalelsen en række anbefalinger bl.a. til opdrættere, til bedømmelsen af hunde og katte på udstillinger, og til brug af sygdomstests. Endelig afgav Rådet i 2004, efter anmodning fra Justitsministeriet, en udtalelse om katte. Rådet anbefalede i den forbindelse bl.a. udarbejdelse af regler for erhvervsmæssigt hold og opdræt af katte, og Rådet fremsatte en række overvejelser og anbefalinger vedrørende ansvarligt kattehold.

Danmark har desuden ratificeret *Den Europæiske Kon-*

vention af 13. november 1987 om beskyttelse af kæledyr. Konventionen trådte for Danmarks vedkommende i kraft i 1993. Konventionen omfatter ethvert dyr, der holdes til privat fornøjelse og selskab. Konventionen indeholder bestemmelser om forsvarligt hold af familie- og hobbydyr, handel med familie- og hobbydyr, operative indgreb og aflivning, samt regler om omstørfende dyr. Konventionens regler er i Danmark dækket af dyreværnsloven.

Reglerne vedrørende familie- og hobbydyr i dyreværnsloven og de ovennævnte bekendtgørelser håndhæves af politiet og anklagemyndigheden. Dyreværnsområdet er i den såkaldte *flerårsaftale med politiet* fra 2006 blevet udpeget som et af prioriteringsområderne. Som udmøntning af denne aftale, skal der i alle politikredse oprettes enheder med personale med særlig viden om dyreværnsager og dyreværnsforhold. Rigspolitiet har på den baggrund, ved rundskrivelse til samtlige politikredse i maj 2007, anmodet om indberetning fra politikredsene om navne på kontaktpersoner og størrelser på planlagte enheder. Selve organiseringen af disse specialenheder er overladt til de enkelte kredse. Rigspolitiet har herefter i samarbejde med Rigsadvokaten, Politiskolen, Rigspolitiets efterforskningsafdeling og Fødevarestyrelsen, udarbejdet et uddannelsesforløb i form af internatkurser af en varighed på 2½ dag. Kurserne tilbydes herefter politipersonalet, der bl.a. skal arbejde med dyreværnslovgivningen. Uddannelsen skal give deltagerne et bredt kendskab til dyreværnsområdet generelt og også fokusere på specifikke emner som fx dyretransporter.

Dyrlægens ansvar og pligter er reguleret af *lov nr. 433 af 9. juni 2004 om dyrlæger*. Reglerne gælder således også i forbindelse med dyrlægers tilsyn med dyrehandlere. Pligterne indebærer bl.a., at dyrlægen skal udvise omhu og samvittighedsfuldhed ved udførelsen af dyrlægegerningen (fx tilsyn med dyrehandlere). Hvis en dyrlæge under udøvelsen af sin gerning får kendskab til forhold, som udgør en risiko for dyrenes sundhed, følger endvidere en pligt til at gøre fx indehaveren af en dyrehandel opmærksom herpå med henblik på at få forholdene ændret. Om nødvendigt skal dyrlægen rette henvendelse til rette myndighed. Endvidere følger det af dyreværnslovens § 20, at en dyrlæge, der bliver

bekendt med, at et dyr behandles uforsvarligt, skal anmelde forholdet til politiet. Dette gælder dog ikke, hvis forholdet ikke er groft og i øvrigt straks rettes.

Nogle af de dyr, der holdes af privatpersoner, tilhører vilde dyrearter. Det skal derfor nævnes, at der gælder yderligere regler for indførelse af bestemte arter af vilde dyr og udryddelsestruede dyrearter. I *lov nr. 884 af 18. august 2004 om naturbeskyttelse* findes bemyndigelsesbestemmelser, hvorefter miljøministeren kan fastsætte regler om forbud mod indførelse af arter af vilde dyr, der frembyder risiko for mennesker. Denne mulighed er endnu ikke udnyttet, og skal ses i nær sammenhæng med dyreværnslovens § 10 om mulighed for at udstede forbud mod hold af visse dyr.

Endvidere har Danmark tiltrådt *Convention on International Trade in Endangered Species of Wild Fauna and Flora* også kaldet CITES, der er gennemført i dansk ret ved *bekendtgørelse nr. 84 af 23. januar 2003 om beskyttelse af vilde dyr og planter ved kontrollen af handlen hermed*. CITES adskiller sig fra mange andre konventioner ved at indeholde en række meget konkrete forpligtelser, og restriktionerne i konventionen er endvidere gennemført af EU ved *Rådets forordning (EF) nr. 338/97 af 9. december 1996 om beskyttelse af vilde dyr og planter ved kontrol med handelen hermed*. Endelig er der på EU plan i januar 2007 vedtaget et generelt forbud – med virkning fra 1. juli 2007 – mod import af vildtfangne prydfugle. I henhold til disse regler er det et krav, at prydfugle importeret fra 3. lande skal være opdrættet i opdrætscentre, som er underlagt løbende kontrol af de stedlige veterinærmyndigheder. Kravet om at fuglene skal være opdrættet i opdrætscentre bevirker, at der reelt ved reglerne indføres et forbud imod import af vildtfangne fugle.

I de fleste andre europæiske lande er hold af familie- og hobbydyr i dag blot omfattet af generelle regler svarende til de danske. Der ser dog ud til at være en udvikling i retning af at udarbejde mere specifikke regler for denne form for dyrehold, svarende til udviklingen af regler for hold af dyr i landbrugs- og forsøgssammenhæng. I Sverige og Østrig er der således i de senere år indført mere detaljerede regler. Reglerne, der omfatter en række dyrearter fra hund og kat over kaniner og gnavere til



I 2007 blev indført krav om, at prydfugle, der importeres fra 3. lande, skal være opdrættet i opdrætscentre. Kravet betyder, at det ikke længere er tilladt at importere vildtfangne fugle.

Foto: Peter H. Them

fugle, krybdyr og fisk, vedrører fx minimumskrav til størrelser og indretning af bure, terrarier og lignende samt krav om, at sociale dyr som fugle og kaniner så vidt muligt skal holdes sammen med artsfæller. I England udarbejdes i disse år "codes of practice" vedrørende hunde og katte (arbejdet forventes afsluttet i 2008). Og i Holland drøftes for tiden, om der er behov for yderligere regler.

3. Problemområder ved hold af familie- og hobbydyr

I modsætning til hold af landbrugsdyr har privates hold af dyr ikke været underkastet omfattende videnskabelige undersøgelser. Der findes dog en betydelig mængde praktisk erfaring, både fra dyrehandlere, der sælger standardudstyr til dyreholdet og rådgiver (kommende) dyreejere, og fra praktiserende dyrlæger, der konfronteres med forholdene, når det er gået galt. Dertil kommer som nævnt en mængde videnskabelig

litteratur om dyrenes normale adfærd, og om hvad der skal til for at tilgodese dyrenes behov i fangenskab.

Det Dyreetiske Råd har i forbindelse med udarbejdelse af denne udtalelse besøgt dyrehandlere, og har indhentet erfaringer fra smådyrpraktiserende dyrlæger via Dyrlægeforeningens e-mailliste "SMAADYR". Rådet har endvidere konsulteret personer med særlig viden inden for området. Rådet har på den baggrund identificeret følgende problemområder for af de mest almindelige familie- og hobbydyr:

Anskaffelse

Dyrene anskaffes typisk enten gennem en dyrehandel, på messer eller via private opdrættere. Praktiske erfaringer tyder på, at de fleste hobbydyr er af lovlig oprindelse jf. reglerne om beskyttelse af vilde dyrearter, selv om der kan mangle registreringer af, hvor dyrene kommer fra. Til gengæld kan forholdene i relation til beskyttelse af dyrevelfærd være kritiske ved import, især under transporten af fugle og fisk.

I de senere år er en del hunde blevet importeret fra østeuropæiske lande. Der er rapporter om, at hvert fald en del af disse sælges yngre end de 8 uger, der gælder som aldersgrænse under danske forhold og ved import til Danmark (jf. reglerne om overdragelse af hunde); at der importeres hunde af racer, der er forbudt i Danmark (jf. forbud mod hold af særligt farlige hunde); at hundene kan have fået operationer, der er forbudt i Danmark (fx ørekupering, jf. forbud mod ændring af dyrs udseende); samt at en del af disse hunde er af en sundhedsmæssigt ringe status.

De fysiske rammer

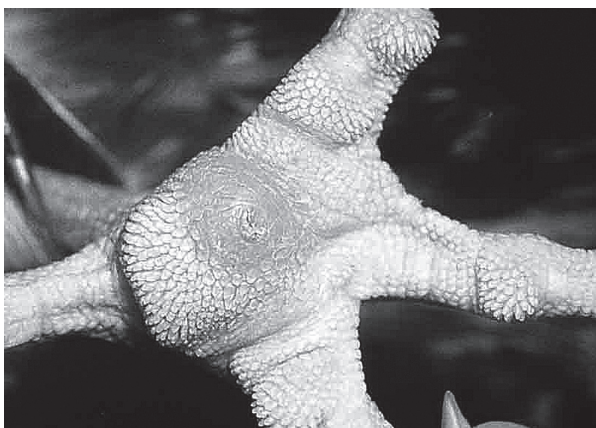
Hvor hunde og katte typisk har fri adgang til hele eller dele af hjemmet, så holdes andre dyr typisk i afgrænsede områder som bure, terrarier og lign. For nogle dyr, fx krybdyr, kan dette areal være tilstrækkeligt – såfremt det er hensigtsmæssigt indrettet. Men for andre kan det være svært at dække dyrenes behov, hvis de opholder sig i buret hele, eller i hvert fald



Dyr, der holdes i bure, har ofte for lidt plads. I nogle tilfælde mangler der tillige beskæftigelsesmuligheder, mens burene i andre tilfælde overfyldes med ting, hvorved dyrenes bevægelsesfrihed yderligere begrænses.

Foto: Ingeborg Mølbak

det meste, af tiden. Erfaringer viser, at både arealets størrelse og indretning kan være et problem: der ses fx for små bure til kaniner, marsvin og andre gnavere samt fugle; og der mangler ofte miljøberigelse og stimulation til både kaniner, marsvin, andre gnavere, fritter og fugle. Manglerne i de fysiske rammer kan fx betyde, at kaniner og marsvin udvikler tand- og fordøjelsesproblemer, fordi de ikke får tilstrækkeligt fibermateriale, fx hø, at slide tænderne på. Hos fugle ses problemerne især hos de større arter i form af fjerpilning og vingskader. Hvis fugle ikke har velegnede siddepinde i tilstrækkelig variation, kan de endvidere



Fodbyld hos en fugl. Fugle kan udvikle bylder under foden, hvis de ikke har velegnede siddepinde i tilstrækkelig variation.

Foto: Knud Steensborg

udvikle fodproblemer. Der ses også eksempler på, at bure er overfyldt med ting, hvorved dyrenes bevægelsesfrihed begrænses unødigt – et problem, der typisk ses for fugles vedkommende. Dertil kommer, at der kan være et dårligt klima i buret eller terrariet; og endelig gælder for især hunde, katte, en del gnavere og fugle, at de ofte får for lidt motion.

Den sociale kontakt

Nogle dyrearter, fx slanger og krybdyr, er ikke sociale. De kan derfor være nemmere at holde, idet det er tilstrækkeligt, at de fysiske rammer er i orden. Andre dyrearter har derimod behov for selskab. Det gælder fx marsvin, fugle (især papegøjer), hunde, kaniner (ikke alle individer passer dog sammen med andre) og til en vis grad katte. Dyr af disse arter holdes imidlertid ofte uden artsfæller, og de risikerer at få for lidt social stimulation og udfordring. Hvis ikke dyrenes ejere gør en aktiv indsats for at stimulere dyrene, kan der opstå adfærdsproblemer.

Fodring

Mange dyr lider af fejlnæring og deraf følgende problemer bl.a. med vægt, knogler, tænder eller hud. Dette kan skyldes, at dyrene ikke tilbydes rigtigt sammensat foder, men også at dyrene vælger kun at spise visse dele af det i øvrigt ernæringsrigtige fuldfoder, de får. Det gælder fx papegøjer, der primært spiser solsikkefrø, eller kaniner og marsvin, der vælger korn og majs. Ofte vil ejerne gerne gøre det godt, og især for gnavere og fugle gælder, at ejere gerne køber ”luksum-foder” til dyrene. Sådant foder er imidlertid ofte meget energiholdigt, og hvis det står alene, eller dyrene kun spiser de mest populære bestanddele, som typisk er de mest kalorierholdige, øges risikoen for, at dyrene udvikler overvægt og andre foderrelaterede problemer. For hunde og katte er det mest almindelige fordringsmæssige problem, at der overfodres eller ved siden af fodringen tildeles for mange ”godbidder”.

Fodringsrelaterede problemer viser sig foruden i form af fedme fx som afmagring, diarré, eller forstoppelse.



Kanin med forvoksede, skæve tænder. Kaniner og marsvin kan udvikle tandproblemer, hvis de ikke får tilstrækkeligt fibermateriale, fx hør, at slide tænderne på.

Foto: Mette L. Rueløkke

Nogle dyrearter får som nævnt ovenfor forvoksede tænder, hvis de ikke gennem foderet eller på anden måde får nok at gnave i til at slide tænderne (fx kaniner og marsvin). Desuden kan for få fibre i foderet betyde, at



Skildpadde med blødt og misdannet skjold som følge af fejlnæring.

Foto: Knud Steensborg

fordøjelsen ikke fungerer optimalt. Forkert fodring kan også medføre andre problemer som fx vitamin-mangel (ses især hos marsvin og papegøjer), knogleskørhed (fx leguaner og kaniner), tandfejl (kaniner) og skjoldproblemer hos skildpadder. Fejlnæringen kan i værste fald give livstruende problemer. For nogle dyr gælder, at de i perioder kan have særlige fodringsbehov, fx i forbindelse med dvaleperioder hos skildpadder. Hos hunde og katte kan forkert fodring endvidere medføre hudproblemer og sygdomme svarende til menneskers livsstilsrelaterede sygdomme, fx diabetes.

Særlige problemområder for de enkelte dyrearter

Nogle dyrearter er som udgangspunkt mindre egnede som familie- og hobbydyr, fx fordi de ikke altid er så sociale og villige til at lade sig håndtere, som ejeren forventer (fx chinchillaer og hamstere), eller fordi det kræver særlig viden at give dyrene de rigtige forhold (fx en del krybdyr og padder). Andre dyrearter kan i særlig grad appellere til en form for menneskeliggørelse (antropomorfisme). Den overdrevne menneskeliggørelse gælder navnlig hunde, hvor der kan opstå urealistiske forventninger til adfærden.

Nogle typer af problemer kan være særligt fremtræ-



Det gælder for en del dyrearter, blandt andet visse krybdyr, at det kræver særlig viden at give dyrene de rigtige forhold.

Foto: Knud Steensborg

dende eller relevante for bestemte dyrearter:

- *Hunde*: Folk køber ofte hund uden at have sat sig i den relevante races særlige behov og eventuelle problemområder. Det kan fx være, at de falder for en langhåret hund uden at være opmærksom på behovet for pelspleje, eller en jagthund uden at tænke på behovet for aktivering. De har heller ikke altid gjort sig klart, hvad de ønsker af hunden, og hvilke ressourcer de har til rådighed i hverdagen. De risikerer dermed at få en hund med et større pasnings- eller stimulationsbehov og højere aktivitetsniveau, end de ønsker og kan honorere. Resultatet kan fx være, at hunden ikke får den rette pleje, virker ”uopdragen” og er til irritation for både ejeren og andre personer, og i værste fald at hunden udvikler adfærdsproblemer, typisk i form af aggression eller alene-hjemme-problemer.
- *Katte*: Det er blevet almindeligt at holde katte permanent indendørs. Nogle katte egner sig imidlertid ikke til at være indekatte. Når der ses adfærdsproblemer hos katte, ses de typisk hos katte uden udendørs adgang. Problemerne vedrører især urenlighed, urinmarkeringer og aggression. For nærmere beskrivelse af problemer vedr. hold af katte henvises til Rådets udtalelse om katte fra 2004.
- *Fritter*: Fritter (kaldes ofte også ildere) er blevet meget populære dyr de senere år. De er meget nysgerrige, aktive og legesyge dyr, der stiller store krav til stimulation. Fritter, der ikke stimuleres tilstrækkeligt fysisk og mentalt, kan udvikle overvægt og adfærdsproblemer, fx i form af aggression. Hvis en fritte ikke håndteres tilstrækkeligt og på den rigtige måde, kan der ligeledes opstå problemer med, at fritten bider. Fritters store nysgerrighed betyder, at de udforsker deres omgivelser, gerne med munden, med risiko for at sluge fremmedlegemer. De holdes derfor typisk i buret, når de ikke kan være under opsyn. Fritter er rovdyr og har en kraftig moskusagtigt lugt, der kan være overraskende for nye fritteejere. Lugtgenerne kan delvist afhjælpes ved at bade fritten og vaske dens udstyr i buret hyppigt. I nogle tilfælde kan lugtgenerne medføre, at fritten holdes mere afsondret i hjemmet. Hunfritter, der ikke anvendes til avl, skal steriliseres, da perioden med løbetid og den dertilhørende hormonproduktion ikke stopper, medmindre hunfritten parres. Den forlængende løbetid kan føre til blodmangel, som i værste fald er dødelig.
- *Kaniner og marsvin*: Kaniner og marsvin anskaffes ofte til børn. Pasningen overlades i et vist omfang til børnene, der ikke nødvendigvis har den fornødne viden om, hvad dyret har behov for, eller opmærksomhed på, hvis dyret viser tegn på ikke at trives. Erfaringer viser også, at børnene – og efterfølgende deres forældre – tit bliver trætte af pasningen. Resultatet kan være, at dyrene ikke fodres og får skiftet vand og rensed bur ofte nok, samt at de understimuleres, såfremt de holdes alene.
- *Andre gnavere*: Mindre gnavere holdes ikke altid under forhold, der er tilpasset artens behov. Der kan være store forskelle mellem mindre gnaveres adfærd, fx er nogle sociale (fx rotter), mens andre ikke er (fx hamstere). Nogle er primært aktive om natten (fx hamstere), hvilket kan give anledning til frustration, fordi dyret dels er inaktivt, når ejeren ønsker kontakt med dyret, dels er aktivt, når ejeren ønsker nattero. Gnavere, der holdes under ikke-optimale forhold, kan udvikle adfærdsproblemer, typisk i form af pels-gnavning, stereotyper og inaktivitet. Hos hamstere taler man ligefrem om såkaldt ”cage paralysis” – en slags lammelse som følge af manglende motion.
- *Fugle*: Fugle af papegøjearter holdes ofte alene i små bure i forsøg på at knytte dem tættere til ejeren. Fugle er imidlertid sociale dyr med stort behov for kontakt til andre. Erfaringer viser, at mange papegøjer ikke stimuleres og motioneres tilstrækkeligt. Nogle typer af fuglebure, der traditionelt har været populære, anses i dag for uegnede til fuglehold, fordi de er for små. For nogle typers vedkommende har de tillige en uegnet facon, idet de er høje og smalle, og evt. også runde, hvorved mulighederne for at flyve begrænses yderligere, idet fugle primært flyver i vandret og ikke lodret plan.

Fuglenes bevægelsesfrihed hæmmes af burets størrelse eller ved fastgørelse af fuglen med en lænke til en siddepind, kombineret med manglende mulighed for at flyve uden for buret. Fuglenes flyvegenskaber kan desuden hæmmes ved at klippe bestemte vingefjer, såkaldt ublodig stækning (blodig stækning, der er et operativt indgreb, anses jf. den tidligere omtalte udtalelse fra Det Veterinære Sundhedsråd som kritisabel i forhold til dyreværnsloven).

Hvis den ublodige stækning udføres korrekt, er selve klipningen af fjerene ikke forbundet med smerte for fuglene, og når nye fjer vokser ud, er fuglen igen fuldt flyvedygtig. Indgrebet fjerner dermed til dels evnen men ikke lysten til at flyve, og det skal foretages med jævne mellemrum for at bevare effekten. Stækning kan foretages i forskellige grader, fx så fuglen kan flyve kortvarigt og bevare evnen til at lande i en svævende bevægelse, så den undgår risiko for skader ved fald. Fuglekyn-dige anbefaler, at stækning udføres på begge vinger, da fuglen ellers har svært ved at holde balancen.



Papegøje der plukker sine egne fjer – såkaldt fjerpilning. Risikoen for, at en fugl udvikler fjerpilning, øges ved for lidt stimulation og stækning af vingerne.

Foto: Ingeborg Mølbak

Stækning af fugle kan øge risikoen for udvikling af fjerpilning, muligvis på grund af gener fra de tilbageblevne fjerdele. Stækkede fugle kan dog til gengæld måske få flere muligheder for at gå, klatre og udforske deres omgivelser end fugle, der holdes i bure og lænker, og kan evt. trænes til at adlyde kommandoer, så adgangen til at færdes uden for buret bliver mere fri. Stækkede fugle har dog også risiko for at udvikle overvægt og svækkelse af muskulaturen. Ud over flyveevnen, kan også fuglenes evne til at kommunikere ved hjælp af kropssproget hæmmes ved stækningen.



Håndopmadning af fugleunge. Opmadning af fugle kræver særlig viden om både fodertype og teknik for at fungere tilfredsstillende. I ukyndige hænder er der stor risiko for, at fuglene udvikler alvorlige problemer – ofte med døden til følge.

Foto: Knud Steensborg

I forbindelse med opdræt af fugle kan der opstå problemer ved opmadning af fugleunger. Opmadning kræver særlig viden om både fodertype og teknik for at fungere tilfredsstillende. Hvis fugle videresælges i opmadningsperioden til ukyndige ejere, er der stor risiko for, at fuglene udvikler alvorlige fordøjelses- og luftvejsproblemer – ofte med døden til følge. Når fugle håndopmades, kan de blive meget tillidsfulde, men hvis de holdes

uden adgang til samvær med andre fugle, er der også risiko for, at de præges så stærkt på mennesker, at de senere i livet ikke udvikler normal adfærd og kan have svært ved at enes med andre fugle.

- *Slanger, krybdyr og padder:* Især for krybdyr gælder, at dyrene tit anskaffes uden, at ejeren gør sig klart, hvordan de skal passes. Hos krybdyrene ses derfor ofte problemer med miljøet i terrariet, dvs. temperaturen og fugtigheden, og fodringen. Terrarierne er desuden typisk for små – også hos dyrehandlere – og krybdyrenes manglende mulighed for at bevæge sig kan føre til forstoppelse. Forkert fodringen af krybdyrene giver ofte problemer med væksten samt vitamin- og mineralmangel. I relation til skildpadder ses typisk problemer omkring dvale, eller fodringsbehov (fx behovet for kød), og hos især sumpskildpadder og leguaner kan der være problemer med manglende opmærksomhed på dyrenes vækstpotentiale, så de forhold, dyrene holdes under, hurtigt bliver for trange. Hos slanger ses relativt hyppigt problemer med mundbetændelse, hvilket er tegn på, at slangen ikke holdes på optimal måde.



Slange med mundbetændelse. Hos slanger ses relativt hyppigt problemer med betændelse i munden, hvilket er tegn på, at slangen ikke holdes på optimal måde.

Foto: Knud Steensborg

Nogle af dyrearterne er kødædende og fodres med fx mus eller rotter. Nogle vælger selv at opdrætte de såkaldte ”foderdyr”, men dyr til fodring, både levende og aflivede, kan også købes hos dyrehandlere. Nogle vælger at fodre med levende foder, mens andre selv afliver byttedyret først. For slangers vedkommende kan det for at få slangen til at æde være nødvendigt at efterligne bevægelser med det kød eller døde dyr, der fodres med, så det ligner et levende byttedyr. Hvis slanger først er blevet vænnet til at få levende foder, kan det være svært efterfølgende at få dem til at æde aflivede dyr. Nogle lader det levende foderdyr blive hos slangen, også selv om slangen ikke umiddelbart viser tegn på at være sulten. Men hvis en slange ikke æder fx en levende rotte med det samme, sker det, at rotten i stedet begynder at bide slangen.

- *Fisk:* Manglende forberedelse af akvarier er ofte et stort problem. Forberedelsen, hvor akvariet står en tid med vand og planter men uden fisk, er nødvendig for at udvikle et godt vandmiljø til fiskene. Vandkvaliteten er afgørende for, om fiskene trives, men viden om vigtigheden af vandmiljøet er ofte mangelfuld. For lidt plads i akvariet kan betyde, at fiskene stresses. Nogle fisk holdes traditionelt i bestemte beholdere, der i størrelse og form er uegnede, fx guldfisk og slørhaler i bowler og kampfisk i mini-akvarier. Fisk kan endvidere stresses fx, hvis arter holdes sammen, der ikke er egnede til at dele akvarium, eller hvis akvariet er indrettet uden muligheder for, at fiskene kan gemme sig.

Vandet forurenes af fiskenes afføring og af overskydende foder, og hvis rensning og udskiftning af vandet ikke er god nok i forhold til mængden af forurening, nedsættes vandkvaliteten. Stress og dårlig vandkvalitet øger risikoen for, at fiskene udvikler sygdomme. Hos dyrehandlere kan der være problemer med hygiejne ved indfangning af fisk fra flere akvarier eller salg af fisk, der ikke har været holdt i karantæne – forhold der betyder øget risiko for, at de solgte fisk overfører sygdom til den nye ejers akvarium.

- *Insekter, edderkopper, skorpioner og lignende:* Der stilles ofte meget specifikke krav til pasningen af disse dyrearter, fx i form af bestemte krav til temperatur, luftfugtighed og bunddække. Foderet består typisk af insekter og orme – evt. som levende foder – eller særlige planter. Hvis der ikke investeres i det rette udstyr, foder m.m., kan i hvert fald nogle af dyrearterne være svære at holde. Dyrene ses stort set aldrig i dyrlægeklinikker.

Dyreejere

Som det fremgår af ovenstående bunder mange problemer i uvidenhed og i uhensigtsmæssige traditioner for hold af dyr. Problemerne kan have betydning både for dyrenes velfærd, for ejernes glæde ved deres dyr og for evt. gener for omgivelserne. Dyrene har – uanset størrelse og grad af domesticering – nogle artsspecifikke behov, der skal opfyldes, for at de kan trives. Dyrenes ejere mangler i mange tilfælde viden om korrekt pasning og håndtering, og de mangler viden om dyrenes normale adfærd og deres basale behov. Dette kan skyldes, at ejerne selv kan være for dårlige til at opsoge information, men problemet forværres i nogle tilfælde af, at den tilgængelige information er fejlagtig. Dette gælder ikke blot information fra andre dyreejere, bøger eller internettet, men også dyrehandlere og dyrlæger, der ikke altid har den fornødne viden om de mindre almindelige dyr. Det kan endvidere være et problem, hvis ejerne ikke accepterer den (i øvrigt korrekte) information de får, fx om at et problem er fodringsrelateret.

Dyrene tilses ikke altid i tilstrækkeligt omfang – enten fordi ejerne ikke tilbringer nok tid med dem, ikke beskæftiger sig med dem ofte nok eller ikke ved, hvad der skal holdes øje med. Ejere undersøger sjældent deres dyr systematisk (fx kigger dem i munden eller checker pelsen bagi for rester af afføring), og de ser derfor ikke nødvendigvis problemer som fx forvoksede tænder hos kaniner og marsvin, diarree og parasitter, eller forvoksede næb og kløer hos fugle. De risikerer dermed at overse vigtige sygdomssymptomer, og sygdomme erkendes derfor nogle gange for sent (dyrlæger fortæller om angreb af maddiker, der først konstateres,



Forvokset næb hos papegøje. Dyreejere lægger ikke altid mærke til, at deres dyr har problemer som fx forvoksede næb hos fugle.

Foto: Knud Steensborg

når dyret undersøges i klinikken). Det kan især være tilfældet, hvor pasningen overlades til børn under mangelfuldt tilsyn fra voksne.

Hold af dyr i virksomheder og institutioner kan udgøre et særligt problem. Dyrenes hverdag kan stresses af kontakt med mange forskellige mennesker (fx børn); ansvaret for dyreholdet deles måske af flere, og pasningen og tilsynet med dyrene kan være overladt til tilfældige og mere eller mindre kyndige personer. Der kan endvidere være problemer med manglende tilsyn med dyrene i weekender, ferier og på ”lukkedage”.

Endelig forekommer det, at ejerne venter med at kontakte dyrlægen, selv om de har erkendt, at der er problemer – måske fordi egne eller andre dyreejeres idéer eller dyrehandlerens forslag til behandling skal afprøves først, eller i håb om at problemerne løser sig selv. Denne praksis ses især blandt ejere af fugle, krybdyr, fisk og insekter. Nogle venter således med at opsoge dyrlæge til symptomerne og den underliggende tilstand er udviklet til et stadie, hvor behandlingsforløbet bliver

en unødigt tung proces, eller eneste løsning er en aflivning. Andre vælger selv at aflive dyrene, eller erkender måske først, at der er noget galt, når dyret dør. Atter andre skiller sig blot af med de døde dyr og anskaffer nye uden at gennemgå forholdene for at identificere mulige årsager til problemerne. I nogle tilfælde kan årsagen til, at en ejer udsætter eller helt undlader at opsøge dyrlæge være, at ejeren ikke vil betale prisen for en dyrlægekonsultation og medicin til et dyr af relativt lav økonomisk værdi, fx en mindre gnaver, en lille fugl, eller en fisk. Der er dog også eksempler på, at dyr, der både er sjældne og kostbare, søges behandlet af ejeren selv unødigt længe, før dyrlægen opsøges.



Rotte med en svulst, der har vokset sig så stor, at den er slidt mod underlaget. Hvis dyreejere venter for længe med at opsøge dyrlæge, kan det betyde, at behandlingsforløbet bliver en unødigt tung proces, eller at den eneste løsning er en aflivning.

Foto: Mette L. Rueløkke

Dyrehandlere og andre der sælger dyr

Erfaringer tyder på, at en del dyrehandlere ofte undlader at give vigtig information, fx om marsvins behov for tilskud af C-vitamin, generelt giver utilstrækkelig information om dyrenes behov, navnlig når det gælder fugle, eller giver direkte forkert besked, især vedr. krybdyr – fx at leguaner og skildpadder kan leve af salat. For gnavere og kaniner gøres sjældent opmærksom på, at mange af disse dyr trives bedst med en fiberholdig

kost med masser af hø og græs, frem for primært at blive fodret med et kalorierholdigt og fiberfattigt færdigblandet foder fra dyrehandleren. Også nogle hunde- og katteopdrættere har ry for at give dårlige eller direkte skadelige råd til de kommende dyreejere. Det er et problem, der forstærkes af, at dyreejerne nogle gange stoler mere på dem, de har købt hunden eller katten af, end på dyrlægen. Også ved privat opdræt af andre dyr som fx marsvin, kaniner og fugle kan der være problemer, bl.a. i form af u hensigtsmæssige forhold, at ungerne videreformidles for tidligt, eller at der gives forkert rådgivning. Nogle interesseorganisationer vedrørende hold af dyr kan være gode kilder til information.

Dyrehandlere og andre, der sælger dyr, kan vælge at udlevere en pasningsvejledning sammen med dyret. Sådanne pasningsvejledninger, fx fra Dyrenes Beskyttelse, er som regel af udmærket kvalitet, men ikke alle dyrehandlere har eller bruger dem. Hos små dyrehandlere er der fx ikke altid ressourcer til at sørge for pasningsvejledninger, eller – til trods for lovgivningen – til at ansætte personale, der er fagligt kompetent og holdes opdateret. Der har været initiativer i gang til at oprette kurser for dyrehandlere, men disse er endnu ikke etableret.

Dyrehandlere kan få faglig vejledning, hvis Rådet vedrørende hold af særlige dyr besigtiger virksomheden eller ved dyrlægetilsynet. Rådet vedrørende hold af særlige dyr har udarbejdet vejledninger til pasning, som bruges i forbindelse med vurdering og rådgivning af virksomhederne.

Dyrlæger

Uddannelsen til dyrlæge omfatter i relation til mindre husdyr primært hunde og katte, og har kun begrænset fokus på gnavere, fugle, fisk og andre eksotiske dyr, med mindre de studerende selv aktivt vælger at fordybe sig i disse arters sygdomme. Det er derfor i vid udstrækning nødvendigt med efteruddannelse til dyrlæger, der ønsker at beskæftige sig med disse dyr. Samtidig er viden om medicins virkning på disse arter begrænset, og der er endnu ikke i Danmark registreret

nogen lægemidler til behandling af disse dyrearter. Det betyder, at selv om dyrlægen er opdateret på artens behov og sygdomme, kan det være svært at iværksætte den bedst mulige behandling, hvis dyret bliver sygt – en problemstilling, der kan berøre både dyr hos dyrehandlere og dyr, der af private bringes til dyrlæge. Forventningen om den begrænsede viden om sygdomme og mulighed for behandling kan også bidrage til, at dyreejere undlader at søge dyrlæge.

Den relativt begrænsede viden blandt mange dyrlæger om andre familie- og hobbydyr end hunde og katte kan endvidere betyde noget for kvaliteten af det dyrlægetilsyn, der er med dyrehandlere. Erfaringen viser, at dyrlægetilsynet hos dyrehandlere ikke altid fungerer godt nok. Selv om de fleste dyrlæger er ansvarlige og tager opgaven alvorligt, har de ikke altid den fornødne viden om alle relevante arter. Dyrlægeforeningen har til hjælp for den tilsynsførende dyrlæges gennemgang af forholdene udarbejdet en checkliste, der omfatter bl.a. indretning af lokalerne, dyrenes forhold samt sundhedsmæssige aspekter.

Kvaliteten af tilsynet kan endvidere påvirkes af risikoen for, at dyrlægen holder kritik tilbage af frygt for, at dyrehandleren skal mene, at der stilles for store krav og som konsekvens vælge at finde en anden dyrlæge til at udføre tilsynet.

Politi og andre myndigheder

De hidtidige erfaringer er, at de enkelte politikredse har meget forskellige retningslinier for at give tilladelser til salg af dyr og for fastsættelse af det årlige antal polititilsyn hos dyrehandlere og hunde-/katte opdræt og –handel. Det har endvidere været påpeget, at politiet ikke har den fornødne indsigt til at kunne føre kontrol med dyrehandleres viden. Politiet har dog mulighed for at kunne konsultere Justitsministeriets Råd vedrørende hold af særlige dyr, men der har været stor forskel mellem politikredse i brug af denne mulighed. Politiet har endvidere mulighed for at anmode den lokale fødevareregion om bistand ved tilsynet, men det er usikkert, i hvor stort omfang sådanne anmodninger forekommer.

Erfaringerne tyder endvidere på, at politiet ikke har prioriteret anmeldelser højt, og at anmeldelser nogle gange er blevet afvist med henvisning til manglende kapacitet og viden om området. Som nævnt i lovgivningsafsnittet er der imidlertid taget en række initiativer til forbedring af disse forhold. Det er på nuværende tidspunkt for tidligt at vurdere, om tiltagene vil have den ønskede effekt.

Det gælder dog stadig, at de gældende regler på området er udformet med fokus på de overordnede principper for dyreholdet. Uden konkrete specifikationer kan det i praksis være svært for politi og domstole at trække klare grænser for, hvornår dyrehandlere og andre, der videreformidler dyr, lever op til gældende regler.

I øvrigt anbefaler Rådet vedrørende hold af særlige dyr i relation til tilsynet med dyrehandlere, at tilsynsrapporten skal være synlig. De tilsyn, der foretages, kan være både varslede og uvarslede.

Lægpersoners aflivning af dyr

Det er som udgangspunkt tilladt at aflive mindre familie- og hobbydyr, også uden at have modtaget uddannelse eller instruktion i slagting eller aflivning, når blot dyreværnsloven overholdes (jf. afsnittet om den eksisterende lovgivning). Dyrlæger og offentligheden får af og til kendskab til enkeltsager, hvor aflivning af dyr – eller forsøg herpå – har medført, at dyret har lidt unødigt, men det er af gode grunde uvist, hvor mange dyr der aflives af personer uden særlig uddannelse eller erfaring, og om disse aflivninger generelt giver anledning til dyreværns-mæssige problemer. Nogle dyr synes at falde udenfor den almene offentligheds interesse for hensigtsmæssig aflivning af dyr, fx fisk.

4. Det Dyreetiske Råds etiske overvejelser

Mange forskellige dyr holdes som familie- eller hobbydyr, og de holdes under meget forskellige forhold. Det Dyreetiske Råd har søgt at afdække de mest presserende problemer inden for hold af familie- og hobbydyr. Udtalelsen giver dog ikke et udtømmende billede af problemerne, men fremhæver typiske eksempler, der har dannet grundlag for Rådets mere principielle drøftelser. Rådets etiske overvejelser, anbefalinger og konklusioner vil derfor i vid udstrækning kunne overføres til andre dyrehold, selv om disse ikke er nævnt særskilt i udtalelsen.

Uvidenhed synes at være en afgørende faktor i de tilfælde, hvor familie- eller hobbydyr lever under dårlige forhold eller på anden måde oplever velfærdsproblemer. Dette skyldes i de fleste tilfælde ikke, at der ikke findes viden om, hvordan dyrene bør holdes. Mange af de samme dyrearter holdes i zoologiske haver eller bruges i dyreforsøg. Forskning og praktiske erfaringer vedrørende hold af dyr i disse sammenhænge er således tilgængelig, når der skal fastsættes standarder for hold af dyr i private hjem.

Problemet synes derfor oftest at være, at den viden, der er, ikke bliver formidlet ud til alle de personer, der handler med eller holder de pågældende dyr, eller til dem der har kontakt med eller tilsyn med dyrene. For dyreejernes vedkommende kan uvidenheden skyldes, at nogle har holdt dyr af den pågældende art i en årrække. De kan derfor være i god tro om eget kendskab til artens behov men overser dels, at deres viden måske ikke var optimal fra starten, og dels, at den viden, de har, ikke er opdateret. Endelig kan kultur og traditioner for, hvordan dyr holdes, spille en rolle, fx for at holde fugle i bur af en bestemt størrelse eller fisk i en bowle.

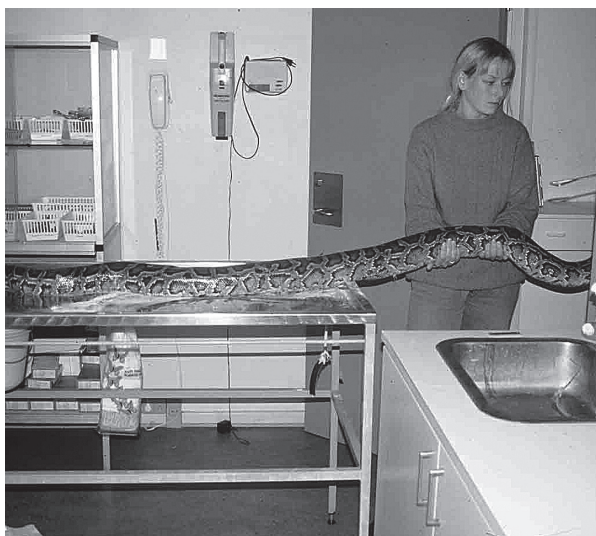
Rådet finder, at flere deler ansvaret for at sikre gode forhold for familie- og hobbydyr, nemlig dyrehandlere, dyrlæger, dyreejere og de offentlige myndigheder.

Dyrehandlere og andre der sælger dyr

Det er afgørende, at de personer, der sælger dyr, kan vejlede køberen om dyrets behov. I første omgang kan sælgeren være den eneste eller i hvert fald primære kilde til oplysning, og den rådgivning, der ydes, kan derfor have væsentlig betydning for, om dyret får de rette faciliteter i det nye hjem, og om det fodres korrekt osv. En god rådgivning omfatter også, hvilke forventninger den kommende ejer kan have til dyret. De kommende ejere har måske ikke altid gjort sig klart, hvordan rutiner omkring dyret skal indgå i hverdagen, eller om dyret har særlige behov, der passer dårligt med forholdene i hjemmet. Nogle dyr er fx ikke velegnede til børn (fx hamstere), mens andre dyr (fx marsvin og rotter) nemmere tilpasser sig, og både kan være nemme at holde rent praktisk og være meget sociale. Det Dyreetiske Råd påpeger, at risikoen øges for, at dyrene holdes under forhold, der ikke tilgodeser deres velfærd, hvis ejeren ikke informeres ordentligt fra starten.

Dyrlæger

Rådet finder det ligeledes afgørende, at dyrlæger erkender, at viden om eksotiske dyr som fx slanger og krybdyr er specialviden. Værdien af at have dyrlægetilsyn med dyrehandlere er afhængig af, om de dyrlæger, der foretager sådanne tilsyn, besidder den fornødne viden, og om nødvendigt konsulterer fagkyndige personer. Det er ligeledes vigtigt, at dyreejere, der henvender sig dyrlægen for rådgivning vedrørende hold af dyret, enten får den rigtige information eller henvises til lodige kilder, fx i form af andre dyrlæger med særlig viden om den pågældende dyreart – en praksis som Rådet har fået oplyst glædeligvis bliver stadig mere udbredt.



Uddannelsen til dyrlæge har kun begrænset fokus på eksotiske dyr. Det Dyreetiske Råd finder det afgørende, at dyrlæger erkender, at viden om fx slanger og krybdyr er specialviden og om nødvendigt henviser dyreejere til andre dyrlæger med særlig viden om den pågældende dyreart.

Foto: Knud Steensborg

Dyreejere

Det er Det Dyreetiske Råds fornemmelse, at en del dyreejere anskaffer sig dyr uden at gøre sig klart, hvilke behov dyret har, hvilken betydning pasningen af dyret spiller i hverdagen, og hvilke forventninger til dyret, der er realistiske. Nogle synes at anskaffe dyr efter mere eller mindre spontane indskydelser, eller fordi særlige dyr bliver modefænomener. Sådanne modefænomener kan gælde dyrearter, fx er hold af fritter i dag udbredt, mens det en overgang var populært i visse kredse at have en leguan på skulderen. Moden kan også gælde særlige racer indenfor en bestemt art, fx de fremherskende tendenser i disse år med såkaldte ”muskelhunde” og med små hunde, der ikklædes tøj og bæres i håndtasker. Endelig kan bestemte dyrearter eller racer blive meget populære i perioder, hvis de fx optræder i film.

Rådet opfordrer til, at beslutningen om at anskaffe dyr kun tages efter grundige overvejelser, herunder om man er villig og i stand til at tage sig af dyret, når det er udvokset og i hele dets forventede levetid. Rådet opfordrer videre til at anskaffe dyr fra seriøse opdrættere

og dyrehandlere for så vidt muligt at sikre, at dyrenes forhold har været i orden forud for ejerskiftet.

Rådets medlemmer finder det vigtigt at fastholde dyreejere på deres ansvar, gerne inden og senest når de har anskaffet sig et dyr. Ud over at sætte sig ind i hvilke behov dyret har til fx foder og anden pasning, bør ejere være opmærksomme på, hvordan dyrene trives. Man kan fx veje dyrene jævnligt og få en demonstration hos dyrlægen af, hvordan man kigger dyret i mundhulen og få gode råd til at holde øje med ændringer i fx pels, hud, skæl eller afføring. Rådet finder anledning til i denne forbindelse at minde om, at dyreejernes ansvar naturligvis også omfatter dyr, der holdes og opdrættes med henblik på at tjene som foderdyr.

Da mange dyr anskaffes til børn påpeger Rådet, at man i skoler kunne overveje at inddrage viden om pasning af dyr i undervisningen som led i den eksisterende naturfagsundervisning, fx ved at gøre brug af allerede tilgængeligt informationsmateriale.

Rådets medlemmer understreger, at dyreværnslovens krav om dagligt tilsyn også gælder ved hold af dyr i virksomheder og institutioner. Rådet pointerer, at det sådanne steder bør sikres, at pasning og tilsyn udføres dagligt og i samarbejde med en kyndig person, der tager ansvaret for de pågældende dyr på sig.

Endelig finder Det Dyreetiske Råd det uacceptabelt, hvis dyreejere fx af økonomiske grunde ikke konsulterer en dyrlæge ved mistanke om problemer i dyreholdet. Rådet finder, at dyreejere må være indforståede med at påtage sig denne udgift, allerede før de tager en beslutning om at anskaffe sig et dyr. Rådets medlemmer er endvidere betænkelige ved, at personer uden erfaring på området på egen hånd afliver dyr og opfordrer til, at dyrene i stedet bringes til dyrlæge eller en anden person med relevant uddannelse eller erfaring for at sikre, at aflivningen sker forsvarligt.

Offentlige myndigheder

Privates hold af dyr er i dag kun reguleret af de generelle bestemmelser i dyreværnsloven og overordnede forhold

i bekendtgørelsen om privates hold af dyr. Hold af dyr hos dyrehandlere og erhvervsmæssigt hundeopdræt og lign. er noget mere specifikt reguleret. I Sverige og Østrig er der som nævnt i lovgivningsafsnittet udarbejdet mere detaljerede regler for privates hold af familie- og hobbydyr, og nogle deltagere i debatten mener, at sådanne mere konkrete lovgivningsmæssige krav er nødvendige for at sikre velfærden for familie- og hobbydyrene.

Det Dyreetiske Råd har drøftet, hvor vidt nærmere regler på området vil kunne være en hjælp. Regler som de svenske og østrigske kan muligvis gøre det mere tydeligt for dem, der holder familie- og hobbydyr, privat eller erhvervsmæssigt, hvilke minimumskrav der skal være opfyldt for at tilgodese dyrenes behov. Regler vil måske også øge opmærksomheden på, at dyrene har særlige behov, der ikke nødvendigvis tilgodeses med tilfældige valg af faciliteter og foder. Og regler, hvor de minimumskrav, der skal være opfyldt, i et vist omfang er udspecificeret, vil formodentlig støtte dem, der skal føre kontrol og tilsyn med hold af dyr.

Rådet finder dog, at problemerne i relation til privates hold af familie- og hobbydyr er komplekse. Som nævnt mener Rådet, at hovedparten af problemerne skyldes uvidenhed, og her synes regulering via love og bekendtgørelser ikke umiddelbart at være den rigtige løsning. Samtidig vurderer Rådet, at lovkrav næppe er velegnede til regulering af alle de nødvendige aspekter af dyreholdet. I stedet for at lovgive om, hvordan almindelige mennesker skal holde deres dyr, mener Rådet, at det i forhold til de fleste problemer er mere effektivt og fremkommeligt at satse på anbefalinger og oplysning. Rådet anbefaler derfor som udgangspunkt, at problemerne i forbindelse med privates hold af familie- og hobbydyr i første omgang søges forbedret gennem andre tiltag end regler med et detailniveau som de svenske og østrigske.

Det Dyreetiske Råd finder det u hensigtsmæssigt, at der tilsyneladende er stor forskel mellem politikredse i kontrol og tolkning af regler. Rådet mener endvidere, at meget tyder på, at potentialet for øget samarbejde mellem de involverede kontrollerende, tilsynsførende og rådgivende parter kunne bruges bedre.

5. Konklusioner og anbefalinger

Overordnet set finder Det Dyreetiske Råd, at der er behov for at øge mængden og kvaliteten af den viden, der formidles om hold af familie- og hobbydyr til nuværende og kommende dyreejere og til dem, der sælger dyrene og rådgiver dyrenes ejere. Rådet finder videre, at der er behov for yderligere eller mere præcise krav på en række områder samt øget samarbejde mellem de involverede parter. Rådet vurderer, at disse tiltag vil kunne hjælpe til at forbedre forholdene ved handel med og hold af disse dyr.

Krav til viden hos dyrehandlere

Det Dyreetiske Råd finder det afgørende at sikre, at dyrehandlere holder og passer dyrene på en måde, der sikrer, at dyrenes behov tilgodeses. Dette er ikke blot af hensyn til de dyr, der holdes i dyrehandlen, men fordi dyrehandlen ved eksemplets magt viser kommende dyreejere, hvordan dyrene skal holdes. Dertil kommer, at personalet i dyrehandlen ofte vil være de nærmeste til at rådgive kommende ejere i valg af dyr, bure, foder, tilbehør og lignende, og det er derfor også af den grund afgørende, at disse personer besidder og formidler den rette viden. I det omfang at dyrehandlen benytter sig af personale uden relevant uddannelse, er det afgørende, at mere vidende personale inddrages, når der rådgives om dyreholdet.

I Dyrehandlerbekendtgørelsen stilles i dag krav om, at dyrehandlere skal have "den fornødne viden" om en række relevante forhold (§ 23). Det Dyreetiske Råd finder, at denne formulering ikke er tilstrækkelig præcis. Rådet vurderer, at der er behov for at stille lovmæssigt krav om tilstrækkelig uddannelse af dyrehandlere. Rådet finder videre, at dette krav bør omfatte nærmere specifikation af relevante aspekter og niveau for uddannelsen. Endelig finder Rådet, at der samtidig bør stilles krav om jævnlig opdatering af viden. Rådet mener, at en sådan uddannelse kan etableres i samarbejde med branchen selv, der efter Rådets opfattelse bør tage ansvaret på sig for at sikre, at personer, der arbejder i branchen, har de nødvendige tilbud om uddannelse og efteruddannelse.

Endelig vil Det Dyreetiske Råd fastholde dyrehandlere på deres ansvar i forhold til at sikre sig, at de dyr, der erhverves til salg i dyrehandlen, har levet under acceptable forhold, inden de formidles videre gennem dyrehandlen.

Krav om udlevering af pasningsvejledning

Der er i dag ikke et lovmæssigt krav om, at de, der sælger dyr, skal udlevere en skriftlig pasningsvejledning, men dyreværnsloven giver mulighed herfor. Det Dyreetiske Råd minder om anbefalingen fra Rådets udtalelse i 1994 (om dyr der kan frembyde fare osv.) om at stille krav om, at der ved salg af eksotiske hobbydyr skal følge en skriftlig pasningsvejledning. Rådet anbefaler i forbindelse med den aktuelle udtalelse tilsvarende, at der bør stilles lovmæssigt krav om, at en skriftlig pasningsvejledning skal følge salget af



Det Dyreetiske Råd anbefaler, at det i pasningsvejledninger præciseres, at visse forhold er u hensigtsmæssige, fx at små bure, der er høje, smalle og evt. runde, er uegnede til at holde fugle i.

Foto: Ingeborg Mølbak

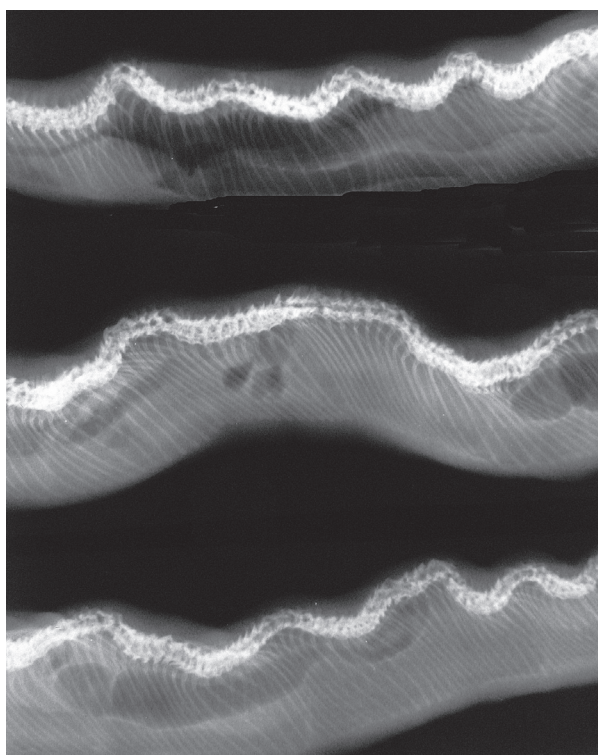


Det Dyreetiske Råd finder, at der er behov for meget konkrete retningslinier i pasningsvejledninger, fx for fugles vedkommende omkring behovet for social kontakt, motion og variation af siddepinde.

Foto: Peter H. Them

familie- og hobbydyr generelt. Rådet anbefaler videre, at der stilles lovmæssige krav om, hvad sådanne vejledninger skal omhandle. Rådet finder, at der er behov for meget konkrete retningslinier i vejledningerne, fx vedrørende arealets størrelse og indretning, behov for social kontakt for sociale dyrearter, eller adgang til gemmesteder, samt særlige fodringsmæssige behov. For nogle dyrearter kan der endvidere være behov for at præcisere, at visse forhold er uhensigtsmæssige, fx visse typer bure og siddepinde til fugle, samt små akvarielignende beholdere og bowler til fisk. For mange arter kan der desuden være behov for at fremhæve behovet for motion, fx med en angivelse af hvor ofte og længe, dyrene bør opholde sig uden for burene.

Rådet påpeger videre, at fx arealangivelser bør ud-specificeres i relation til antal individer, der holdes sammen, og om nødvendigt i relation til variationer i størrelse af dyr – for kaniners vedkommende fx ved angivelse af minimum størrelser af bure til kaniner på henholdsvis under og over 4 kg samt angivelse af burhøjder, der tillader at kaninen kan sidde på bagbenene med oprejste ører. Tilsvarende er der fx for fugles vedkommende stor forskel på de enkelte arters



Røntgenfoto af slanger, der er blevet holdt på for lidt plads og derfor har udviklet krumme rygge. Det Dyreetiske Råd understreger, at der ved rådgivning af dyreejere og salg af bure, terrarier og lignende naturligvis skal tages højde for dyrenes vækstpotentiale.

Knud Steensborg

størrelse og dermed behov for at præcisere burstørrelse i relation til fugleart. Også dyrenes forventede levealder og størrelse i udvokset tilstand bør fremgå af pasningsvejledningen, og Rådet understreger i forlængelser heraf, at der ved rådgivning af dyreejere og salg af bure, terrarier og lignende naturligvis skal tages højde for dyrenes vækstpotentiale.

Ud over oplysninger om hold og pasning af dyret anbefaler Rådet, at pasningsvejledningerne indeholder oplysninger om typiske tegn på sygdom eller anden form for nedsat trivsel. Rådet finder, at man med fordel kan inddrage både relevante interesseorganisationer og myndigheder i udarbejdelsen, godkendelsen og den regelmæssige opdatering af pasningsvejledningerne. Rådet påpeger, at dyrehandlere på nuværende tidspunkt som minimum bør rekvirere og udlevere eksisterende pasningsvejledninger udarbejdet af kompetente organisationer, fx Dyrenes Beskyttelse.

Rådet fremhæver, at anbefalingen om krav om udlevering af en pasningsvejledning, samt indholdet af denne, naturligvis også er gældende for dyr, der sælges med henblik på at tjene som foder, idet dyrene nogle gange holdes et stykke tid i hjemmet, inden de anvendes som foder.

I forlængelse af anbefalingen om et lovmæssigt krav om udlevering af en pasningsvejledning, anbefaler Rådet tillige, at det i forbindelse med tilsyn med dyrehandlere kontrolleres, at de relevante pasningsvejledninger forefindes i butikken.

Krav til markeder og anden midlertidig udstilling af dyr

I relation til salg af dyr minder Rådet om, at nogle dyr, fx fugle og krybdyr, ikke blot sælges gennem dyrehandlere eller direkte fra opdrætsstedet men fremvises og sælges gennem markeder og andre former for midlertidig udstilling. Selv om dyreholdet i denne sammenhæng er omfattet af reglerne for beskyttelse af dyr på samlesteder og andre samlinger af dyr, er Dyreetisk Råd blevet gjort bekendt med, at dyrenes behov på sådanne markeder ikke altid tilgodeses. Dels kan selve indfangningen og transporten forud for markedet (og efterfølgende) være belastende, og dels kan opstaldningen under opholdet på markedet være præget af forhold, der er for små, er uden ly og gemmesteder, og hvor der kan være et højt niveau af støj og uro i omgivelserne. Rådet finder derfor grund til at påpege, at der kan være behov for at skærpe tilsynet med denne form for aktiviteter og eventuelt også revidere reglerne, så kravene til andre dyrearter end landbrugsdyr og heste gøres mere specifikke.

Det Dyreetiske Råd anbefaler videre, at salg af dyr på markeder og lignende også skal være omfattet af kravet om udlevering af en pasningsvejledning.

Krav til opdrættere af og handel med hunde, katte og andre dyr

Som nævnt i lovgivningsafsnittet er der for nyligt udstedt en ny bekendtgørelse vedrørende erhvervsmæssig handel med og opdræt af hunde, samt hundepensioner og internater. Det Dyreetiske Råd anbefalede i sin udtalelse om katte i 2004, at der udarbejdes tilsvarende regler vedr. erhvervsmæssigt hold af katte, bl.a. om forbud mod permanent hold i bure, krav til areal og faciliteter, minimumsalder for fravæning og videreformidling, samt krav til personalets kvalifikationer og krav om dyrlægetilsyn.

Rådet gentager hermed denne anbefaling og påpeger, at der også kan være behov for at udarbejde regler for erhvervsmæssigt opdræt af andre dyr, fx kaniner, marsvin og fugle. Også for disse arter kunne reglerne vedrøre både faciliteter til dyreholdet og minimumsalder ved videreformidling. For eksempel påpeger Rådet, at salg af fugle i håndopmadringsperioden skal undgås. Regler for opdræt vil ikke alene kunne præcisere relevante krav til dyreholdet men også gøre det muligt at føre tilsyn med opdrættet fra offentlig side. For nogle dyrearter gælder endvidere, at krav om mærkning bør overvejes, så dyrenes oprindelse er mere gennemskuelig. Rådet finder, at alle opdrættere som minimum bør være omfattet af kravet om udlevering af en pasningsvejledning.

Det Dyreetiske Råds medlemmer er opmærksomme på, at der i de senere år er taget en række initiativer til at begrænse problemer med overtypning og arvelige sygdomme i dansk hundeavl. Rådet finder dog stadig anledning til at minde om anbefalingerne i Rådets udtalelse om avl af hunde og katte fra 1999. Rådet har noteret sig, at der i Sverige netop er kommet et forbud mod avl af hunde og katte med arvelige sygdomme, adfærdsproblemer som angst og aggression, samt manglende evne til at reproducere sig på naturlig vis.

Det Dyreetiske Råd henleder samtidig opmærksomheden på, at problemer med arvelige sygdomme og overtypning også er iagttaget ved avl på andre dyrearter. Rådets anbefalinger i relation til avl af hunde og katte udbredes derfor til at omfatte avl af familie- og

hobbydyr generelt. Rådet ser gerne, at problemerne i den danske avl af hunde, katte og andre familie- og hobbydyr kan forebygges og løses ved, at opdrættere tager ansvaret på sig og sikrer, at kun sunde dyr anvendes i avlen. Rådet lægger dermed op til i første omgang at søge at forebygge og løse problemerne ad frivillighedens vej, men Rådet indskærper samtidig, at lovmæssige tiltag kan blive nødvendige.

Krav om ansvarlighed ved opdræt af foderdyr og brug af levende foder

Det Dyreetiske Råds medlemmer er betænkelige ved den praksis, der knytter sig til fodring af visse kødædende hobbydyr ved hjælp af levende foder. Rådet er bekendt med, at opdræt af foderdyr og brug af levende foder dækker over mange forskellige dyrearter, spændende fra fx bananfluer og melorme til mus og rotter. Rådets bekymringer er i første omgang rettet mod små pattedyr som mus og rotter, uden at Rådet dermed har taget stilling til, om der kan være grund til tilsvarende bekymringer i relation til andre dyrearter. Rådets betænkeligheder angår både de forhold, sådanne dyr opdrættes under, de metoder der anvendes til aflivning, såfremt dyrene aflives, inden de anvendes til foder, samt fodring med levende dyr.



Slange med sår efter rottebid. Fodring af slanger med levende dyr kan udgøre en velfærdsrisiko for både byttedyret, der stresses, og for slangen, der risikerer at blive bidt. Det Dyreetiske Råd mener, at levende fodring med i hvert fald større dyr, som fx mus og rotter, normalt ikke bør forekomme.

Foto: Knud Steensborg

Rådets medlemmer understreger, at hold og opdræt af foderdyr både hos dyrehandlere og hos private naturligvis skal være underlagt samme standarder, som gælder, når dyr af disse arter holdes med henblik på at fungere som familie- eller hobbydyr. Rådet finder endvidere grund til at minde om, at når dyrene aflives forud for anvendelsen som foder, skal dette foregå i overensstemmelse med dyreværnsloven. Rådet fremhæver videre, at i hvert fald større foderdyr, som fx mus og rotter, bør aflives, inden de anvendes til fodring, og at levende fodring med disse dyr normalt ikke bør forekomme, da det må formodes at være forbundet med stor angst for dyrene at blive sat sammen med fx en slange og tillige være uden mulighed for at undslippe.

Rådet er bekendt med, at fodring af fx slanger med levende dyr kan bero på et ønske om at stimulere slangens naturlige adfærd. Rådet finder imidlertid ikke, at hensynet til denne stimulation af slangen kan tilsidesætte hensynet til bedst muligt at beskytte byttedyret mod at blive udsat for unødigt angst. Rådet kan dermed på ingen måde støtte, at der fodres med levende pattedyr og fugle, såfremt det dyr, foderet er tiltænkt, er villigt til at indtage aflivede dyr. Rådet vil i forlængelse heraf anbefale, at den korrekte teknik til at fodre med aflivede dyr inkluderes i pasningsvejledninger for de relevante dyrearter.

Rådet understreger videre, at såfremt levende foderdyr sættes sammen med fx en slange, skal dette foregå under opsyn, og hvis ikke slangen umiddelbart viser interesse for byttedyret, skal dyret fjernes fra slangen, og forsøget på fodring gentages efter nogle dage. Denne praksis er at foretrække både af hensyn til byttedyrets velfærd, og af hensyn til slangen, der ellers risikerer at blive bidt af byttedyret. Byttedyret skal naturligvis i ventetiden passes efter gældende standarder for arten.

Krav vedrørende operative indgreb

Som tidligere nævnt anbefalede Det Dyreetiske Råd i 2000 i udtalelsen om halekupering af hunde, at der indføres et totalt forbud mod halekupering, uden at der foreligger en konkret veterinær begrundelse. Rådet vil hermed gerne gentage denne anbefaling.

Det Dyreetiske Råd har endvidere drøftet stækning af fugle. Jf. Det Veterinære Sundhedsråds udtalelse fra 2003 om operative indgreb, må i hvert fald blodig stækning anses for kritisabel i forhold til dyreværnsloven. Det Dyreetiske Råd finder imidlertid, at også ublodig stækning giver anledning til etiske og dyreværns-mæssige overvejelser. Selv om fuglene ikke påføres smerte og varige mén ved denne procedure, gælder det som for den blodige stækning, at formålet med indgrebet alene er at tilpasse fuglene til et liv med mennesker, og at indgrebet begrænser fuglenes livsudfoldelser samt påfører dem væsentlig ulempe, da de forhindres i at flyve normalt.

Samtidig er Rådet dog opmærksom på, at stækningen kan være med til at give fuglen adgang til et mere spændende miljø uden for buret. Samlet set finder Det Dyreetiske Råd dog i forlængelse af anbefalingen om, at dyr skal have mulighed for at motionere, at stækning af fugle bør undgås, således at fuglene får mulighed for at flyve, svarende til at fugle, der holdes



Det Dyreetiske Råd påpeger, at dyr skal have mulighed for at motionere, fx ved at fugle, der holdes i et mindre bur, får lov at flyve udenfor buret.

Foto: Ingeborg Mølbak

i bur, bør gives mulighed for at flyve uden for buret. Rådet påpeger videre, at såfremt stækning udføres, bør indgrebet foretages på begge vinger, så fuglens balanceevne så vidt muligt bevares.

Krav om at aflivning foretages af kyndige personer

Det Dyreetiske Råds medlemmer finder det betænkeligt, at personer, der ikke har modtaget uddannelse eller instruktion i aflivning, har lov til at aflive mindre familie- og hobbydyr. Rådets medlemmer formoder, at de fleste dyreejere er ansvarlige nok til overlade aflivning til en dyrlæge eller anden kyndig person, hvis de ikke selv har den fornødne viden. Rådet finder dog alligevel grund til at påpege, at der kan være behov for at revurdere den nugældende lovmæssige status. Rådet finder det utidssvarende at tillade, at personer uden uddannelse eller anden kyndig erfaring på området kan forsøge selv at aflive dyr som fx kaniner og store papegøjer.

Rådets bekymring er, at ukyndige personer ikke nødvendigvis behersker den nødvendige teknik til fastholdelse, eller viden om eller erfaring med brug af passende redskaber. Disse forhold kan for alle dyr være afgørende for, om dyret aflives på en hensigtsmæssig måde, men deres vigtighed bliver stadig mere påtrængende jo større og/eller mere adræt, dyret er. Også forsvarlig aflivning af krybdyr, padder og fisk kan være vanskelig for ikke-kyndige personer. Rådet er bekendt med, at der er tilfælde, hvor sådanne dyr forsøges aflivet ved dybfrysning, nedsenkning i kogende vand eller afhugning af hovedet, og for fisks vedkommende tillige fjernelse fra vand – metoder der på grund af disse dyrearters særlige fysiologi kan betyde, at dyret påføres lidelse af unødigt grad og varighed, før døden indtræder.

I forsøgsdyrssammenhæng karakteriseres disse metoder som dyreværnsomt uforsvarlige til aflivning af krybdyr, padder og fisk. I dag fremhæves i både dyreværnsloven (§ 13) og bekendtgørelse om slagtning og aflivning (§ 13), at dyr ikke må aflives ved drukning. Rådet finder, at med den viden der er i dag om ovennævnte metoder til aflivning af krybdyr, padder

og fisk, er der grundlag for at præcisere, at også andre aflivningsmetoder kan være uhensigtsmæssige.

Krav til viden hos dyrlæger

I dyrlægestudiet indgår ikke meget stof om mindre dyr som gnavere, fugle og krybdyr. Det Dyreetiske Råd finder, at der er behov for at vurdere, dels om dyrlægeuddannelsen i tilstrækkelig grad giver indsigt i de dyrearter, som dyrlæger konfronteres med i smådyrspraksis, dels om de tilsynsførende dyrlægers viden om eksotiske dyrearter er tilstrækkelig til at give tilsynet med dyrehandlere reel værdi. Efter Rådets opfattelse bør dyrlæger ikke påtage sig tilsyn med en dyrehandel, med mindre de har særlig viden om de relevante dyrearter. Rådet opfordrer derfor dyrlæger, der fører tilsyn, til at opsøge den fornødne viden, når de tager opgaven på sig. Om nødvendigt finder Rådet, at der bør stilles krav om relevant efteruddannelse af de dyrlæger, der udfører tilsyn. Rådet finder endvidere, at dyrlæger, der i smådyrspraksis tilser eksotiske dyr, der holdes af private, enten bør tilegne sig den fornødne viden eller henvise til kolleger med særlig indsigt i de pågældende dyrearter.

Krav om koordination af samarbejde mellem relevante myndigheder

Ifølge Dyrehandlerbekendtgørelsen har dyrehandlere ansvaret for at sørge for dyrlægetilsyn 4 gange årligt (§ 24), og politiet skal lejlighedsvis foretage eftersyn, evt. sammen med fødevareregionen (§ 25). Ved tilsynet udarbejder dyrlægen en rapport, men denne bruges ikke til yderligere kontrol af forholdene. Det Dyreetiske Råd finder, at der bør stilles krav om, at rapporten ophænges synligt i dyrehandlen, samt at en kopi sendes til den lokale politimyndighed for at indgå i vurderingen af behov for politimæssigt eftersyn. Rådet minder samtidig om politiets mulighed for at anmode den lokale fødevareregion om bistand ved tilsynet med dyrehandlere og opfordrer til, at denne mulighed benyttes ved mistanke om, at forholdene ikke er i orden. Rådet mener videre, at dyrlæger, der uden umiddelbar klar grund anmodes om overtage

tilsynet med en dyrehandel, bør være særlig opmærksomme på forholdene i dyrehandlen, da opsigelsen af samarbejdet med den forrige dyrlæge kan afspejle uoverensstemmelser omkring forsvarlig behandling af dyrene.

Rådet hilser prioriteringen af dyrevelfærd i den nye politiaftale velkommen og opfordrer samtidig til, at der politikredsene imellem udarbejdes standarder for håndtering af tilsyn med dyrehandlere samt anmeldelser vedr. hold af familie- og hobbydyr. Endelig finder Rådet, at der kan være behov for at minde tilsynsførende dyrlæger og politi om muligheden for at konsultere Rådet vedrørende hold af særlige dyr, og om at Justitsministeriet jf. det tidligere omtalte cirkulære forudsætter, at politiet i almindelighed benytter sig af denne mulighed.

Bilag

Det Dyreetiske Råd har behandlet emnet familie- og hobbydyr på 5 møder samt i e-mail-korrespondence i perioden marts 2007 til maj 2008. Det Dyreetiske Råd har endvidere i forbindelse med udtalelsen foretaget en ekskursion til ZooZity, Hvidovre.

Det Dyreetiske Råd vil gerne sige tak til følgende personer, der har fremlagt deres viden og synspunkter på møder med Rådet eller på Rådets ekskursion, samt har bistået med afdækning af emnet: Ole Jensen, butikschef i ZooZity; Mette L. Rueløkke, fagdyrlæge i sygdomme hos hunde og katte og seniordyrlæge med fokus på eksotiske hobbydyr ved Københavns Universitets Hospital for Mindre Husdyr; Knud Steensborg, fagdyrlæge i sygdomme hos hunde og katte ved Abild Dyreklinik og tilsynsførende dyrlæge for Randers Regnskov; samt Peter H. Them, avi- og psittaculturist, tidligere medlem af og nu rådgiver for IATA Live Animal Board (IATA: International Airlines Transport Association).

Det Dyreetiske Råd vil endvidere gerne sige tak til de mange praktiserende dyrlæger, der efter Rådets anmodning har delt deres erfaringer på området.

Endelig vil Det Dyreetiske Råd gerne sige tak til Mette L. Rueløkke, Knud Steensborg og Peter H. Them for kommentarer til tidligere versioner af teksten, samt for lån af fotos.

Stine B. Christiansen, dyrlæge, MSc og ph.d.-studerende ved Københavns Universitet, Bioetik, har fungeret som faglig sekretær.