

Ministeriet for Fødevarer, Landbrug og Fiskeri

Departementet



Folketingets Udvalg for Fødevarer, Landbrug
og Fiskeri

Den 28. januar 2008
Sagsnr.: 39

./.. Vedlagt fremsendes til udvalgets orientering notat om udviklingen i EU's Landbrugs-
budget.

Med venlig hilsen

Marie Louise Flach de Neergaard

Ministeriet for Fødevarer, Landbrug og Fiskeri

Sagsnr.: 8886

Den 23. januar 2008

STS/PEA/MIST/PEHA

FVM 491

Notat om udviklingen i EU's Landbrugsbudget

1. Indledning

I 1965 lagde betalingerne inden for rammerne af den fælles landbrugspolitik beslag på ca. 35 % af EU's samlede budget. Denne andel voksede til ca. 70 % i 1985. I det første år af de finansielle overslag for 1988-1992 tegnede udgifterne til den fælles landbrugspolitik sig stadig for ca. 60 % af budgettet.

EU's landbrugsbudget(søjle I og søjle II) vil i 2008 udgøre ca. 42,6 % af EU's budget, svarende til 55,0 mia. € (løbende priser). Landbrugsbudgettet for søjle I (direkte støtte og markedsforanstaltninger) udgør heraf 40,9 mia. € (31,7 %). Udgifter til landdistriktstøttens søjle II udgør 12,9 mia. € (10,0 %). Udgifter til miljø- og fiskeriaktiviteter udgør de resterende 1,2 mia. € (0,9 %).

Kommissionen vurderer, at andelen af de traditionelle landbrugsudgifter (søjle I) i 2013 vil være fastholdt på omkring 32 % samtidig med, at 10 nye medlemslande vil være fuldt indfaset i landbrugsstøtteordningerne i 2013, og for Rumænien og Bulgarien i 2016.

Et centralt led i kompromiset om EU's finansielle rammer for 2007-2013 i december 2005 var, at der skal gennemføres en "fuldstændig og vidtspændende revision" af EU's budgetrammer. Den 12. september 2007 fremlagde Kommissionen et høringsoplæg (såkaldt Issues Paper), der opfordrer alle interessenter til at give deres bud på den fremtidige udvikling af EU's budget efter 2013. Revisionen gennemføres i 2008/2009. Særligt landbrugsudgifterne og den britiske rabat blev af Det Europæiske Råd fremhævet som elementer, der skal være genstand for revisionen.

2. Landbrugsbudgettets udvikling over tid.

Den Europæiske Udviklings- og Garantifond for Landbruget (EUGFL) blev oprettet i april 1962. Fondene er en del af fællesskabsbudgettet og har siden 1960'erne tegnet sig for en stor del af det samlede budget. På nuværende tidspunkt er landbrugsudgifterne underlagt forordning (EF) nr. 1290/2005 af 21. juni 2005 om finansiering af den fælles landbrugspolitik.

Siden 1988 er EU-budgettet blevet fastlagt ved hjælp af finansielle rammer/perspektiver for at sikre en strammere finansiell disciplin (1988-1992; 1993-1999; 2000-2006; 2007-2013). Gennem årene er der gennemført en række omfattende reformer af den fælles landbrugspolitik, som har haft afledte konsekvenser for landbrugsbudgettet's form og indhold, se bilag 1 for en historisk oversigt.

Landbrugsretningslinjen blev i 1988 indført som et budgetdisciplineringsredskab. Den årlige stigningstakt for udgifterne måtte ikke overstige 74 % af den årlige BNI-vækst i Fællesskabet. På den måde ville landbrugsudgifterne falde relativt i forhold til den økonomiske udvikling. I forbindelse med udvidelsen i 1995 med Sverige, Finland og Østrig øgedes landbrugsbudgetretningslinjen med den medfølgende BNI-forhøjelse som følge af udvidelsen.

I 1999 besluttede man, at loftet for landbrugsudgifterne ikke længere skulle være baseret på landbrugsretningslinjen, men svare til de faktiske forudsete udgifter. Desuden blev der tale om to underlofter under hvert udgiftsområde: et udgiftsloft, der anvendes på udgifterne i forbindelse med de fælles markedsordninger, og et andet udgiftsloft, der anvendes på udgifterne til udviklingen af landdistrikter (ledsageforanstaltninger til 1992-reformen og strukturforanstaltninger, de tidligere henhørte under strukturfondene).

Indfasning af nye medlemslande

Som bekendt blev der i 2004 optaget 10 nye lande i det Europæiske Fællesskab, - Estland, Letland, Litauen, Polen, Tjekkiet, Slovakiet, Ungarn, Slovenien, Cypern og Malta. I 2007 blev Rumænien og Bulgarien optaget i EU.

Som led i forhandlingerne om optagelse af 10 nye medlemslande forhandlede Det Europæiske Råd i oktober 2002 rammerne for den fremtidige udvikling for landbrugsudgifterne i EU-25. Forhandlingerne førte til følgende konklusion fra Det Europæiske Råd, oktober 2002:

”Indfasningen vil finde sted inden for en ramme af finansiell stabilitet, hvor de samlede årlige udgifter til markedsrelaterede udgifter og direkte betalinger i et EU med 25 medlemsstater – i perioden 2007-2013 - ikke må overstige det beløb i faste priser, der i Berlin blev fastsat som loft for udgiftsområde 1A for året 2006 for EU-15, og det foreslåede tilsvarende udgiftsloft for de nye medlemsstater for året 2006. Det samlede nominelle beløb til markedsrelaterede udgifter og direkte betalinger for hvert af årene i perioden 2007-2013 skal holdes under dette 2006-tal forhøjet med 1 % om året.”

Bruxelles-aftalen med 1 % stigning i budgetloftet i løbende priser (svarende til et fald på 1 % i faste priser ved en inflation på 2 %) indebærer løbende en udhuling af søjle I's andel af landbrugsbudgettet. Dette skyldes at den direkte støtte er fastsat i faste nominelle priser, og dermed taber i reel værdi i takt med inflationen. Aftalen omfat-

tede desuden lofter for udgifterne til den fælles landbrugspolitik, og en aftale om indtægter (herunder den britiske rabat)¹.

Samtidig blev det af hensyn til behovet for en afbalanceret økonomisk udvikling besluttet, at de direkte støtteudbetalinger i de nye medlemslande skulle ske med en stigende procentdel i forhold til det gældende niveau i Fællesskabet. For 2004 blev det fastsat, at støtteniveauet skulle udgøre 25 % af fællesskabsniveauet. Niveauet skulle herefter stige med 5 % om året frem til 2007. Fra 2008 skal støtteniveauet stige 10 % om året, indtil det når 100 % i 2013.

Tabel 1: Indfasning af direkte betalinger i nye medlemslande

År	2004	2005	2006	2007	2008	2009	2010	2011	2012	2013
% af EU-15 niveau	25	30	35	40	50	60	70	80	90	100

De nye medlemslande har mulighed for at supplere de direkte EU støtteudbetalinger med nationale støtteordninger op til EU-15 niveau. Fra 2007 kan de samlede nationale supplerende udbetalinger udgøre op til 30 % af støtteniveauet i EU-15. Efter udløbet af overgangsperioden kan der ikke ydes supplerende direkte støtte koblet til produktionen. Ved denne fremgangsmåde er der sikret en udvikling i støtteudbetalingerne, som formodes at være i overensstemmelse med den generelle økonomiske udvikling i de nye medlemslande.

Det finansielle perspektiv 2007-2013

Det eksisterende finansielle perspektiv 2007-2013, som blev besluttet på DER i december 2005, blev fastsat under hensyntagen til Bruxelles-aftalens indhold vedr. konsekvenserne af optagelsen af de 10 nye medlemslande i EU i 2004, samt ud fra den hypotese, at Rumænien og Bulgarien ville blive medlemmer af EU i 2007. Det finansielle perspektiv forudsætter, at de stigende udgifter til landbrugsstøtte i de nye medlemslande skal afholdes inden for de fastlagte rammer.

Tabel 2. Finansieringsrammer 2007 – 2013, Landbrugsbudgettet (mia. €)

/ år	2007	2008	2009	2010	2011	2012	2013
Samlede landbrugsudgifter	54,972	54,308	53,652	53,021	52,386	51,761	51,145
Søjle I	43,12	42,70	42,28	41,86	41,45	41,05	40,65

Landbrugsbudgettet fastsat i 2004-prisniveau.

Under de givne budgetrammer er der fastsat lofter for de direkte støtteudbetalinger til landmænd. Derudover, men stadig inden for de fastsatte rammer, afholdes en række ikke-begrænsede udbetalinger til eksportrestitutioner, og intervention m.m. Udgifterne til disse ordninger er imidlertid stærkt faldende, idet eksportstøtten næsten er afviklet og der i dag kun er intervenseret begrænsede mængder af landbrugsprodukter.

¹ I 1984 fik Storbritannien forhandlet en rabatordning på plads under Det Europæiske Rådsmøde i Fontainebleu. Aftalen fik virkning gennem Rådets afgørelse om egne indtægter fra 7. maj 1985.

De gentagne reformer med omlægning fra prisstøtte (korn, oksekød og mælk) til direkte støtte viser sig bl.a. i faldet i anvendelsen af eksportrestitutioner, der i starten af 1990'erne var på ca. 10 mia. € mod 1,4 mia. € i 2007.

I forbindelse med fastlæggelsen af budgettet for 2008 blev det besluttet at tilpasse det finansielle perspektiv for perioden 2007-2013. Herved overføres uforbrugte landbrugsmidler og midler, der ikke skønnes at ville blive brugt i 2007/2008, svarende til 1,6 mia. € i 2007 fra landbrugsbudgettet til etablering af et europæisk civilt satellitnavigationssystem Galileo. Der er ikke nogen konsekvenser for den fælles landbrugspolitik, men alene for tilbageførslen til medlemsstaterne. Det nye finansielle perspektiv for landbrugsudgifterne ser nu således ud²:

Tabel 3. Finansieringsrammer 2007 – 2013 (efter tilpasning), Landbrugsbudgettet (mia. €)

/ år	2007	2008	2009	2010	2011	2012	2013
	<i>2004-priser</i>						
Samlede landbrugsudgifter	54,972	54,308	53,652	53,021	52,386	51,761	51,145
Efter tilpasning ³	53,478	54,322	53,666	53,035	52,400	51,775	51,161
Søjle I	43,12	42,70	42,28	41,86	41,45	41,05	40,65
	<i>Løbende priser</i>						
Samlede landbrugsudgifter	58,351	58,800	59,252	59,726	60,191	60,663	61,142
Efter tilpasning	56,751	58,800	59,252	59,726	60,191	60,663	61,142
Søjle I	45,759	46,217	46,679	47,146	47,617	48,093	48,574

Landbrugsbudgettet, faste 2004 priser samt løbende priser.

3. Finansiell disciplin

For at sikre, at de beløb, der er afsat til finansiering af den fælles landbrugspolitik, respekterer de årlige budgetrammer fastsat i november 2002, blev der samtidig med vedtagelsen af 2003-reformen vedtaget et instrument til fastholdelse af budgetdisciplinen. Dette indebærer, at når prognoserne for finansiering af landbrugsbudgettet i et givet regnskabsår – inden for en margen af 300 mio. € - overskrides, tilpasses de direkte betalinger i EU-15 i nødvendigt omfang. Det kan ske fra regnskabsåret 2007.

Det var oprindeligt forventet, at der ville blive brug for at anvende budgetdisciplinen og foretage en reduktion på op til 8 -10 % af de udelte budgetlofter for direkte støtte i EU-15 allerede i 2010. Den aktuelle udvikling med stigende priser på landbrugsprodukter, især i 2007, har imidlertid lettet presset på budgettet, og særligt er udgifterne til eksportstøtte og intervention reduceret betydeligt. Der er derfor mærkbare forskelle i de aktuelle skøn over hvorvidt de stigende udgifter til støtteudbetalingerne

² På trods af, at det reelle underforbrug har været på søjle I er reduktionen i 2007 teknisk set ikke sket for denne underkategori. Dette skyldes formentlig, at det ikke er juridisk nødvendigt, samt at en sådan reduktion kan være et sensitivt spørgsmål.

³ Vedrørende tilpasningen af de finansielle perspektiver i faste 2004-priser er der en begrænset difference. Dette skyldes tekniske forhold vedrørende den anvendte deflator og fordeling på årene.

i de nye medlemslande kan forventes at kunne holdes inden for den givne budgetramme frem til 2013. Skønnene varierer mellem en reduktion på 2 – 7 % af budgetlofterne for direkte støtte i årene 2011 og 2012.

Nationale budgetlofter

I forbindelse med gennemførelsen af 2003-reformen af den fælles landbrugspolitik, blev den direkte støtte i høj grad afkoblet fra produktionen og udbetales nu på grundlag af areal og tilsvarende betalingsrettigheder. Reformen indeholder dog visse muligheder for at udbetale direkte støtte, der fortsat er koblet til en bestemt produktion. Se oversigt over frivilligt koblede og obligatorisk koblede støtter, bilag 2.

I forbindelse med reformen blev de enkelte medlemslande tildelt nationale budgetrammer (lofter), som svarede til det niveau, som var blevet udbetalt i støtte i gennemsnit i årene i referenceperioden 2000 – 2002.

4. Sundhedstjekket og finansielle instrumenter til reduktion af den direkte støtte

Obligatorisk modulation (graduering)

Som led i en omlægning af visse dele af de direkte støtteudbetalinger til mere målrettede landdistriktsprogrammer, blev der i 2003-reformen fastsat bestemmelser om obligatorisk modulation.

Alle direkte betalinger nedsættes for hvert af årene 2007- 2012 med 5 %. Dog friholdes udbetalinger op til 5.000 Euro (ca. 37.000 kr.) til den enkelte landmand fra modulation⁴. Ved at friholde udbetalinger under 5.000 € for modulation, rammer modulationen i mindre grad i de lande, hvor strukturudviklingen er langsom og antallet af mindre landmænd er relativt højt. I Danmark blev 32.100 ud af 61.796 landbrugere i 2006 friholdt fra kravet om nedsættelse af de direkte betalinger.

De beløb, der følger af modulationen stilles til rådighed som yderligere fællesskabsstøtte til foranstaltninger inden for programmeringen af landdistriktsudviklingen. Det er en forudsætning at programmerne har en 50 % national medfinansiering.

De modulerede midler fordeles mellem de pågældende medlemsstater på grundlag af 3 kriterier: landbrugsareal, landbrugsbeskæftigelse, bruttonationalprodukt (BNP) pr. indbygger i købekraft. En medlemsstat skal dog modtage mindst 80 % af de samlede beløb, som modulationen har medført i denne medlemsstat. Danmark modtager aktuelt kun 80 % af de modulerede midler. I Tyskland kan der pga. særlige omstændigheder anvendes 90 % af provenuet.

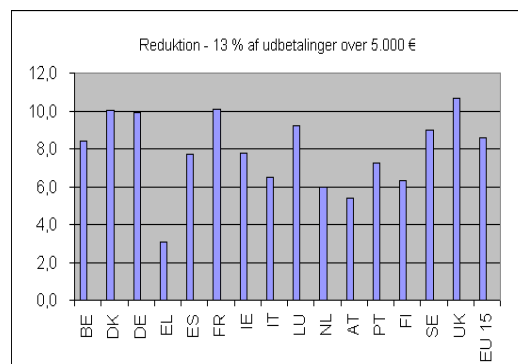
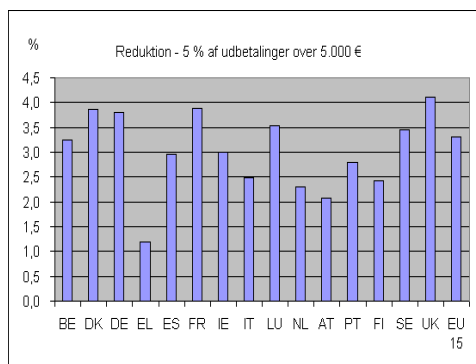
⁴ Rent teknisk sker friholdelsen ved at det tilbageholdte beløb for udbetalinger under eller op til 5.000 € tilbagebetales til alle landmænd i form af en særlig tillægsstøtte. Der er et nationalt loft over tillægsstøtten på 12,9 mio. euro, svarende til den budgetterede samlede tillægsstøtte i 2008 på 96,2 mio. kr. jf. Artikel 12; bilag II i Rfo.(EF) 1782/2003.

Obligatorisk modulation anvendes i EU-15. De nye medlemslande friholdes indtil deres støtteudbetalinger har nået samme niveau, som i EU-15, hvilket ventes at ske for produktionsåret 2013 og dermed fra og med budgetåret 2014, for Bulgarien og Rumænien fra og med budgetåret 2017⁵.

For at få et indtryk af indvirkningen af modulation på forskellige medlemslandes direkte støtte kan følgende eksempel anskueliggøre forskellene.⁶ Ved at gennemføre en beregning med 5 % modulation af de offentliggjorte udbetalinger i finansåret 2005 (grundlag - produktionsår 2004) viser de fremkomne tal, i hvilket forhold de enkelte medlemslande rammes af modulation, se bilag 4. Endvidere viser beregningerne, at de direkte støtteudbetalinger i EU-15 reduceres med i alt 3,3 %. Denne procent dækker over en vis variation, hvor de fleste lande ligger på 3 - 4 %. Dog ligger Grækenland med sine mange mindre landbrug på 1,2 %. I Danmark reduceres den direkte støtte i dette regneeksempel med 3,9 %.

Som led i den kommende gennemgang af den fælles landbrugspolitik – sundhedstjekket – forventes Kommissionen at foreslå en forøgelse af procenten for obligatorisk modulation med 2 % om året i årene 2010 – 2013, dvs. i alt 8 %. Dermed vil den samlede obligatoriske modulation i 2013 være øget til 13 %.

For at vise, i hvilket forhold de enkelte medlemslande påvirkes ved den fulde gennemførelse af den foreslåede forøgelse af modulationsprocenten, er der gennemført en teoretisk beregning med en graduering på 13 % i 2013 af udbetalingerne i budgetåret 2005. Resultatet viser, at de direkte støtteudbetalinger i EU-15 ville være blevet reduceret med 8,6 %. En række lande - Tyskland, Frankrig og UK - ligger på samme niveau med en reduktion på ca. 10 %, mens Grækenland ligger lavest med 3,1 %. Danmark ville have fået støtteudbetalingerne reduceret med 10,1 %.



⁵ Modulation gælder for de nye medlemslande først fra begyndelsen af det kalenderår, for hvilket niveauet for de direkte betalinger i de nye medlemsstater mindst svarer til niveauet for disse betalinger i Fællesskabet i dets sammensætning pr. 30. april 2004.(Rådsforordning 1782/2003 art. 12 a)

⁶ De følgende regneeksempler er baseret på baggrundsdata i bilag 3.

I 2007 blev det i en særskilt rådsforordning fastsat, at Portugal og UK kan tilbageholde op til 20 % af de nationale lofter ved *frivillig modulation* og uden at skulle anvende national medfinansiering, jf. rådsforordning 378/2007.

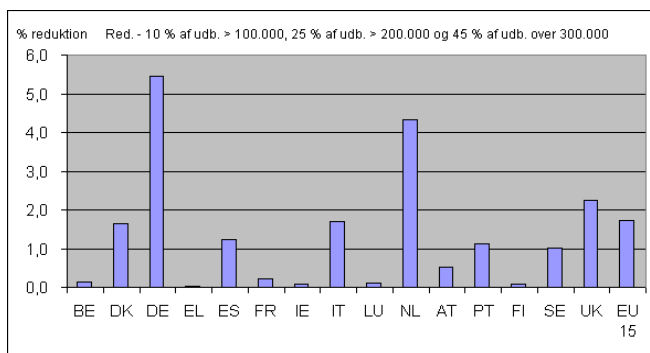
Øvre støttegrænse

Kommissionen har i meddelelsen om sundhedstjekket fremlagt ideen om en øvre støttegrænse for udbetalingerne, en såkaldt ”capping”. I en række medlemslande modtager større bedrifter iøjnefaldende store beløb. Endvidere peges ofte på det forhold, at 20 % af landmændene i EU (EU 15) modtager op mod 85 % af landbrugsstøtten⁷.

I relation til den øvre støttegrænse (capping) nævner Kommissionen en model, hvor støtteniveauet gradvist nedsættes i takt med, at den samlede direkte støtte til den enkelte landmand stiger. I en fodnote nævnes som eksempel en model, der lægger op til, at udbetalinger der overstiger 300.000 euro pr. år, vil blive reduceret med 45 pct. af den del af udbetalingen, der overstiger 300.000 euro. Den del af udbetalingen, der ligger mellem 200.000 og 300.000 euro, vil blive beskåret med 25 pct. Endelig vil udbetalinger mellem 100.000 og 200.000 euro blive beskåret med 10 pct. af den del, der ligger i dette interval.

Anvendelsen af denne cappingmodel indebærer, at de samlede direkte støtteudbetalinger i EU-15 reduceres med 1,7 %⁸. Dette tal dækker over en betydelig variation, idet Tyskland og Holland ligger på hhv. 5,4 % og 4,3 %, medens Frankrig ligger på 0,2 %. I Danmark ventes reduktionen af udbetalingerne at beløbe sig til 1,6 % af udbetalingerne, hvilket svarer til 14,5 mio. €. (ca. 108 mio. kr.) Se bilag 5.

Diagram over indvirkning af capping-forslaget (2005-tal)



⁷ Skønnet er baseret på fordelingen af støtteudbetalingen i EU i finansåret 2005 - grundlag produktionsår og ansøgningsår 2004. Dette forhold hænger sammen med, at landbrugsstøtten traditionelt blev udbetalt på grundlag af produktionen. Reformen 2003 medførte overvejende en afkobling af støtten fra produktionen, men da den afkoblede støtte beregnes dels på grundlag af den modtagne støtte i referenceperiode tilbage i tid dels på grundlag af arealrædigheden i 2005, er forholdet opretholdt.

⁸ Kommissionens regnskabstal for 2005 er anvendt ved beregning af konsekvenserne af modellen for capping af den direkte landbrugsstøtte.

Gennemførelse af obligatorisk capping indebærer, at de enkelte lande påvirkes forskelligt, hvilket skyldes forskel i struktur og udvikling i landbruget i de enkelte lande. Næsten uanset, hvilken model der anvendes, vil lande som Tyskland, Holland og UK påvirkes kraftigere end f.eks. Frankrig. I ovenstående beregninger er anvendt udbetalinger i direkte støtte i 2005⁹.

Art. 69. Frivillig tilbageholdelse af en del af de direkte støtteudbetalinger.

Ifølge artikel 69 i Rådets forordning (EF) nr. 1782/2003 kan medlemsstaterne tilbageholde op til 10 % af de nationale lofter for direkte støtte til landmændene. Midlerne skal anvendes til en supplerende betaling til landbrugere i den eller de sektorer, hvor tilbageholdelsen af midler er sket. Den supplerende betaling ydes for særlige typer landbrug, som er vigtige for miljøbeskyttelse eller - forbedringer eller for at forbedre kvalitet og markedsføring af landbrugsprodukter.

Tilbageholdelse af en del af de direkte støtteudbetalinger iht. art. 69 anvendes for specifikke sektorer i Grækenland, Spanien, Italien, Portugal, Slovenien, Finland og UK (Skotland) samt for alle sektorer i Sverige.

Medlemsstaterne skulle senest 1. august året før enkeltbetalingsordningens første anvendelsesår, som for Danmark var 2005, notificere de programmer og projekter de ville yde tilskud til under denne ordning, herunder om betingelserne for landmændene for at kunne komme i betragtning og om de omfattede sektorer. Eventuelle ændringer i meddelelsen skal ske senest 1. august i et givet år for at kunne gælde det følgende år. En medlemsstat kan dog ikke ændre de omfattede sektorer eller tilbageholdelsesprocenten.

I sundhedstjekket af landbrugspolitikken foreslår Kommissionen at finde finansiering til kompenserende ordninger i forbindelse med afskaffelsen af kvotesystemet for mælkeproduktion, under artikel 69, som forventes ændret, således at bestemmelserne bliver mere fleksible.

Kommissionen har således antydnet, at hvis for eksempel Tyskland og Frankrig m.fl. ønsker at indføre kompenserende ordninger for mindre mælkeproducenter og producenter i ugunstigt stillede områder, kan dette ske ved, at de udarbejder programmer, som indeholder den type ordninger, og få dem finansieret over artikel 69. Det giver samtidig visse rammer for finansiering og godkendelsesprocedurer.

⁹ En beregning for Danmark foretaget på grundlag af 2006 udbetalingerne giver en reduktion på 0,8 %, hvilket svarer til 8 mio. €, se bilag 6. Forskellen mellem 2004-tallet og 2006-tallet skyldes dels et fald i antallet af store bedrifter, dels det ændrede støtteudbetalingssystem, som i 2004 primært baseredes på ha-støtte og dyrepræmier, mens støtteudbetalingen i 2006 baseres på afkoblet direkte støtte i enkeltbetalingsystemet. Se bilag 3.

5. Finansielle perspektiver 2013-2020

Et centralt led i kompromiset om EU's finansielle rammer for 2007-2013 i december 2005 var, at der skal gennemføres en grundlæggende revision af EU's budgetrammer. Revisionen skal omfatte alle dele, herunder både indtægtsside og udgiftsside og skal gennemføres i 2008/2009. Særligt landbrugsudgifterne og den britiske rabat blev af DER fremhævet som elementer, der skal være genstand for revisionen.

Midtvejsevalueringen af budgettet blev igangsat den 12. september 2007 med Kommissionens fremlæggelse af et høringsoplæg (såkaldt Issues Paper), der opfordrer alle interessenter til at give deres bud på den fremtidige udvikling af EU's budget. Ud over høringsnotitsen har Kommissionen bestilt en række eksterne konsulentanalyser. I Kommissionens issue-paper stilles en række åbne, principielle og tidsbegrænsede spørgsmål. Høringssvar skal afgives senest den 15. april 2008.

På baggrund af høringssvarene og de eksterne konsulentanalyser vil Kommissionen fremlægge en rapport. Det vides endnu ikke, hvornår Kommissionen vil fremlægge denne, men det forventes at blive i slutningen af 2008 eller primo 2009. Det fremgår af konklusionerne fra Det Europæiske Råd i december 2005, at Det Europæiske Råd vil "træffe beslutning om alle de spørgsmål, der er omfattet af revisionen".

Fra 2014 vil den direkte støtte i de 10 nye medlemslande være indfaset 100 %, og dermed omfattes disse medlemslande også af modulation og degressivitet. I 2017 inkluderes Bulgarien og Rumænien.

For så vidt angår budgetloftet til landdistriktsudvikling, er der ligeledes mulighed for forskellige reduktioner i budgetloftet sammenholdt med muligheden for yderligere modulation, der fra 2014 omfatter de 10 nye medlemsstater og fra 2017 Rumænien og Bulgarien.

Med forbehold for resultatet af sundhedstjekket må det formodes i 2013, at hovedparten af markedsordningerne er omlagt til direkte støtte, der er helt eller delvist afkoblet. Dette forstærkes yderligere af forhandlingerne i WTO, hvor der må forventes at være krav om afskaffelse af eksportrestitutioner og reduktion af prisstøtte generelt. Hovedparten af udgifterne vil som direkte støtte være fastlåst nominelt.

Landbrugspolitikken er igennem årene undergået løbende forandringer og det er den almindelige opfattelse at fastlæggelsen af et nyt finansielt perspektiv for perioden 2014-2020, vil udløse endnu en reformtilpasning af politikken.

Bilag 1, Historisk gennemgang af landbrugspolitikken

År	Ændringer i den fælles landbrugspolitik
1958:	Fastlæggelse af retningslinjerne for den fremtidige fælles landbrugspolitik i Stresa med baggrund i en selvforsyningsgrad i EF på 85 %.
1962:	Ikrafttræden af de første markedsordninger med prisstøtte.
1980:	Selvforsyningsgrad på 100 % i EF i de vigtigste landbrugssektorer, hvilket medfører et yderligere pres på EF's landbrugsbudget.
1984:	Indførelse af mælkekvoter og garantimængder for en række andre produkter for at begrænse udgifterne til oplagring (smørbjerg, vinsøer mv.).
1987-88:	Indførelse af budgetstabilisatorer og landbrugsretningslinjen.
1992:	Mac Sharry-reformen med nedsættelse af garanterede priser og delvis kompensation i form af direkte støtte (hektarstøtte mv.) samt braklægning.
1994:	GATT-aftale (Uruguay-runden) med efterfølgende tilpasninger af McSharry-reform.
1998-99:	Dagsorden 2000 i Berlin med budgetloft til 2006 for EU-15 og reform af oksekød/korn og af mælk fra 2005 samt ny landdistriktspolitik.
2002:	Budgetloft til 2013 i Bruxelles for søjle I for EU-25 og aftale om gradvis indfasning af den direkte støtte i de 10 nye medlemsstater.
2002-03:	Midtvejsreform med afkobling fra 2005, overførelse til søjle II fra 2005, reform af ris mv., fremrykning af reform af mælk til 2004, og overførelse til søjle II fra 2005.
2004:	Udvidelse med 10 nye medlemsstater og reform af middelhavsprodukter.
2005:	Vedtagelse af ny landdistriktspolitik samt reform af sukker inden WTO-konference i december 2005
2006:	Dagsorden 2007, herunder fastlæggelse af landdistriktspolitikken, søjle II
2007:	Fuld implementering af 2003-reformen, reform af frugt og grønt samt vin. Udvidelse med Rumænien og Bulgarien.
2008	Sundhedstjek af 2003-reformen Ny WTO-aftale med afslutning af Doha Udviklingsrunden med fuld udfasning af eksportrestitutioner.
2008-10:	Budgetreview
2011:	Fuld afkobling af tobakssektoren og overførelse af tobaksmidler til søjle II.
2011-12:	Forhandlinger om nye budgetlofter for landbrugspolitikken.
2013:	Budgetlofter for søjle I og II udløber og den direkte støtte i de 10 nye medlemsstater er fuld indfaset.
2014-15:	Mælkekvoterne udløber.
2016:	Rumænien og Bulgarien fuldt indfaset

Bilag 2, Oversigt over koblede støtteordninger i 2007¹⁰

Tabellen omfatter EU-15 + Malta og Slovenien.	<i>Valgfri koblet støtte</i>	Forventet støtteniveau
Arealbetalinger markafgrøder		1.526.716
Durumhvede suppl		56.845
Ammekopræmie		1.220.553
Ammeko suppl		57.181
Særlig oksepræmie		99.989
Slagtepræmie voksne		236.628
Slagtepræmie kalve		132.747
Får og gedepremie		207.192
Fårepræmie		66.455
Får og gedepremie suppl		63.298
Fårepræmie suppl		19.572
Arealstøtte humle		2.501
Art. 69, alle sektorer		3.398
Art. 69, markafgrøder		196.753
Art. 69, ris		150
Art. 69, okse og kalv		137.022
Art. 69, får og gedekød		21.896
Art. 69, bomuld		13.432
Art. 69, olivenolie		27.854
Art. 69, tobak		9.931
Art. 69, sukker		29.078
Art. 69, mejeriprodukter		19.763
Art. 70 (1)(a), støtte til frø		30.923
Art. 70, betalinger for markafgrøder		24
Art. 70, specifik støtte til ris		3.053
Art. 70, tobak		166
Samlet valgfri koblet støtte		4.183.120
Obligatorisk koblet støtte		
Særlig kvalitetspræmie hård hvede		127.947
Præmie proteinafgrøder		88.912
Afgrødespecifik betaling ris		183.019
Arealbetalinger nødder		98.484
Støtte til energiafgrøder		67.500
Støtte til stivelseskartofler		129.237
Afgrødespecifik betaling bomuld		290.715
Støtte til olivenplantager		153.735
Tobaksstøtte		337.937
Arealstøtte humle		2.700
Samlet obligatorisk koblet støtte		1.480.196
Forventet samlet koblet støtteniveau i 2007		5.663.306

¹⁰De samlede koblede støttebeløb udgjorde i 2007 ca. 16 % af de samlede udbetalte direkte støttebeløb.

I Danmark udgør de koblede støttebeløb (præmier for handyr og moderfår) godt 3 % af de samlede direkte støttebeløb.

Bilag 3, Baggrundsdata 2005

Bedriftsfordeling i medlemslandene (EU-15) 2005																
Kategorier	BE	DK	DE	EL	ES	FR	IE	IT	LU	NL	AT	PT	FI	SE	UK	EU 15
0 - 5.000	19.360	20.260	154.590	763.150	705.360	152.540	58.000	1.268.620	540	64.310	89.740	217.620	34.890	29.390	63.510	3.641.880
5.000 -	22.950	28.530	162.440	72.370	188.540	251.130	67.810	143.060	1.380	31.970	41.760	14.810	32.490	28.090	80.450	1.167.780
50.000 -	900	2.950	8.300	270	7.470	27.980	1.800	5.140	50	510	240	1.240	270	1.590	12.530	71.240
100.000 -	80	550	2.690	40	2.150	3.360	290	1.680		110	40	480	20	310	4.840	16.640
200.000 -	7	80	960	10	350	160	20	320		20	10	80		50	840	2.907
300.000	5	50	1.660	5	220	40	5	290		10	10	30		10	420	2.755
> 300.000 *	43.302	52.420	330.640	835.845	904.090	435.210	127.925	1.419.110	1.970	96.930	131.800	234.260	67.670	59.440	162.590	4.903.202

* Antal landmænd skønnet, hvor < 10

Udbetalinger i medlemslandene (EU-15) (1000 €) 2005																
Kategorier	BE	DK	DE	EL	ES	FR	IE	IT	LU	NL	AT	PT	FI	SE	UK	EU 15
0 - 5.000	38.722	39.812	302.475	749.369	828.923	266.653	134.354	1.097.277	1.008	129.623	169.567	152.670	83.348	55.542	126.412	4.175.755
5.000 -	341.600	523.383	2.596.165	685.257	2.631.597	4.931.210	914.878	1.763.894	23.406	305.900	448.325	196.498	377.805	434.756	1.439.198	17.613.872
50.000 -	57.920	197.392	553.775	17.237	503.844	1.842.704	118.136	351.516	3.100	33.675	15.952	86.547	16.929	106.312	867.617	4.772.656
100.000 -	9.443	70.325	373.711	4.625	287.169	416.712	35.685	225.889	334	14.864	4.699	64.759	2.156	41.195	650.571	2.202.137
200.000 -	1.463	17.954	233.931	1.195	83.466	35.786	4.820	77.317		4.818	2.858	19.194	690	11.594	199.706	694.792
300.000	1.966	36.948	900.696	2.364	141.405	21.649	1.265	175.999		52.682	8.999	12.750	449	12.690	194.530	1.564.392
> 300.000	451.114	885.814	4.960.753	1.460.047	4.476.404	7.514.714	1.209.138	3.691.892	27.848	541.562	650.400	532.418	481.377	662.089	3.478.034	31.023.604

Baggrundsdata 2006

Bedriftsfordeling og udbetalinger i DK (1000 €) 2006		
Kategorier	Bedriftsfordeling i DK, 2006	Udbetalinger i DK (1000 €), 2006
0 - 5.000	32.100	49.241.000
5.000 - 50.000	24.182	444.963.000
50.000 - 100.000	4.376	297.658.000
100.000 - 200.000	992	127.993.000
200.000 - 300.000	112	26.571.000
> 300.000 *	34	14.023.000
I alt	61.796	960.449.000

Bilag 4. Obligatorisk modulation på hhv. 5 % og 13% for udbetalinger over 5.000 € (beregnet på grundlag af 2005 udbetalinger bilag 3)

Antal bedrifter og udbetalinger i EU 15, baseret på 2005-tal.																
	BE	DK	DE	EL	ES	FR	IE	IT	LU	NL	AT	PT	FI	SE	UK	EU 15
Antal bedrifter > 5.000	23.945	32.160	176.050	72.695	198.730	282.670	69.925	150.490	1.430	32.620	42.060	16.640	32.780	30.050	99.080	1.261.325
Udbetalinger i kategorien > 5.000 (mio. €)	412.392	846.002	4.658.278	710.678	3.647.481	7.248.061	1.074.784	2.594.615	26.840	411.939	480.833	379.748	398.029	606.547	3.351.622	26.847.849

Obligatorisk modulation - 5 % for udbetalinger over 5.000 € (beregnet på grundlag af 2005 udbetalinger)																
Reduktion %	BE	DK	DE	EL	ES	FR	IE	IT	LU	NL	AT	PT	FI	SE	UK	EU 15
5 %	14.633	34.260	188.901	17.360	132.692	291.736	36.258	92.108	985	12.442	13.527	14.827	11.706	22.815	142.811	1.027.061
Reel 5% reduktion	3,2	3,9	3,8	1,2	3,0	3,9	3,0	2,5	3,5	2,3	2,1	2,8	2,4	3,4	4,1	3,3

Obligatorisk modulation - 13 % for udbetalinger over 5.000 € (beregnet på grundlag af 2005 udbetalinger)																
Reduktion %	BE	DK	DE	EL	ES	FR	IE	IT	LU	NL	AT	PT	FI	SE	UK	EU 15
13 %	38.047	89.076	491.144	45.136	344.998	758.512	94.271	239.481	2.560	32.349	35.169	38.551	30.437	59.319	371.309	2.670.359
Reel reduktion 13 %	8,4	10,1	9,9	3,1	7,7	10,1	7,8	6,5	9,2	6,0	5,4	7,2	6,3	9,0	10,7	8,6

Bilag 5, Capping baseret på 2005-tal i bilag 3 - Reduktion - 10 % af udb. > 100.000 €, 25 % af udb. > 200.000 € og 45 % af udb. > 300.000 €
Reduktion - 10 % af udb. > 100.000, 25 % af udb. > 200.000 og 45 % af udb > 300.000 € (mio. €) 2005

%	BE	DK	DE	EL	ES	FR	IE	IT	LU	NL	AT	PT	FI	SE	UK	EU 15
10 %	144	1.533	10.471	63	7.217	8.071	669	5.789	33	386	70	1.676	16	1.020	16.657	53.814
10 %	70	800	9.600	100	3.500	1.600	200	3.200	0	200	100	800	0	500	8.400	29.070
25 %	16	489	10.483	(201)	3.367	947	205	3.329	0	205	215	799	173	399	7.927	28.348
10 %	50	500	16.600	50	2.200	400	50	2.900	0	100	100	300	0	100	4.200	27.550
25 %	125	1.250	41.500	125	5.500	1.000	125	7.250	0	250	250	750	0	250	10.500	68.875
45 %	210	9.877	181.213	389	33.932	4.342	(106)	40.050	0	22.357	2.700	1.688	202	4.361	30.839	332.051
I alt	615	14.448	269.867	525	55.716	16.360	1.143	62.518	33	23.498	3.434	6.012	390	6.629	78.522	539.708
	BE	DK	DE	EL	ES	FR	IE	IT	LU	NL	AT	PT	FI	SE	UK	EU 15
%-Reduktion	0,1	1,6	5,4	0,0	1,2	0,2	0,1	1,7	0,1	4,3	0,5	1,1	0,1	1,0	2,3	1,7

Bilag 6, Capping baseret på 2006-tal i bilag 3

Capping i DK baseret på 2006-tal	Mio. €
%	
10 %	2,8
10 %	1,1
25 %	1,0
10 %	0,3
25 %	0,9
45 %	1,7
I alt	8,0
%-reduktion	0,8