



# Lokalt engagement i vindmølleprojekter

Det Energpoltiske Udvalg - 27.  
marts 2008

FOLKETINGET





# Agenda

- Hvad sagde man før...
- Hvad gør JKP
- Hvad siger man nu...
- Konklusion, herunder forslag til udvalget



## Hvad (sagde) man før?

Man sagde...

- Hvor skal de stå?
- Hvem skal eje dem?

Svar:

Hos naboen

Nogen langt herfra

Man mente...

- Er det på min jord?
- Får jeg mulighed for at eje dem?

**Resultat:**

- **Indsigelse fra Sdr. Vium Sogneforening**
- **Indsigelse fra Landdistriktsrådsyd**
- **Indsigelse fra Støtteforeningen Sdr. Vium Friskole**
- **Indsigelse fra Sdr. Vium Husmoderforening**
- **Indsigelse...**
- **Indsigelse...**
- **Indsigelse...**
- **Det blev en del af landsbyidyllen...**

## Om landsbyen

[Om skolen](#)
[Kontakt](#)
[SpireVium](#)
[Skovhuset](#)
[Mellemgruppen](#)
[Ældstegruppen](#)
[SFO](#)

Kulturelt



### Kort om Sdr. Vium

[Se hvor vi bor](#)

[Læs om skolens historie](#)

Sdr. Vium sogn har aner langt tilbage i tiden. I sognet bor i alt 564 indbyggere.

Sdr. Vium er egentlig det område, der ligger ved [kirken](#), og landsbyens oprindelige navn var Esbøl. Kirken blev opført i 1200-tallet.

Blandt de tre begivenheder, der især i nyere tid har haft betydning for Sdr. Vium, kan nævnes

- jernbanens anlæggelse og den derpå følgende byudvikling
- hedens opdyrkning med "indvandring" af mange nye, unge familier som fulgte.
- samt sognets enstemmige beslutning om med nedlæggelsen af folkeskolen at oprette friskolen i stedet.



Banen fik en kort aktiv levetid, men den satte alligevel mange synlige spor i bybilledet. Den fik stor betydning for tilflytningen og handlen. Den indgød optimisme og vovemod.



Købmandsbutikken spiller en afgørende rolle i landsbyen. Her er liv og handel af stort og småt.

Mange nye, unge og driftige folk kom til, og de fik med stor arbejdsindsats "sat heden under plov". Sdr. Vium var det sidste sted i Danmark, hvor man fik hedeopdyrkning. Man kan i dag se både den opdyrkede hede og den oprindelige hede.

"Nybyggerne" havde viljen og styrken til at træffe selvstændige beslutninger og føre dem ud i livet. Endvidere havde de et godt sammenhold og gåpåmod, som smittede af i det lille sogn.

Sognets befolkning kunne stå sammen og blev i 1988 enige om selv at tage vare på børnenes undervisning, da folkeskolen blev lukningstruet.



Ny oprettede statshusmandsbrug på heden

Byen kendetegnes også i dag ved sit sammenhold, når det gælder. Der kan nævnes flere eksempler på, at sammenholdet også gælder i vores tid; bevaringen af retten til at blive kaldt en landsby, anlægning af storparceller, underskrifter mod vindmøller, børnehaven Spire Viums oprettelse, opbakning af dagligvarebutikken Kwik Spar.

Sognet har mange foreninger og et godt samarbejde med naboer og sogne.

FOLKETINGET





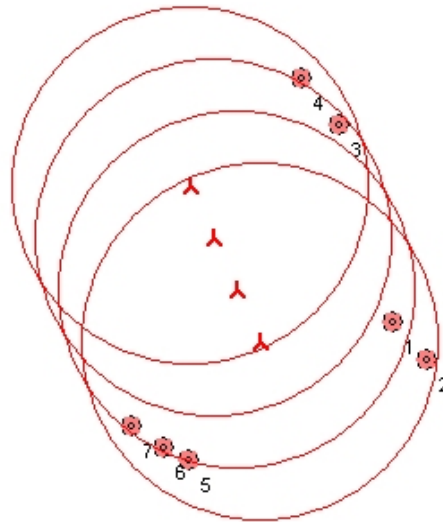
# Agenda

- Hvad sagde man før...
- **Hvad gør JKP**
- Hvad siger man nu...
- Konklusion, herunder forslag til udvalget



## Inddrager naboer (1.000 mtr)

- Defination af nabo (Helårsbeboelse indenfor en afstand af 1.000 mtr.):



- Deltagende naboer tilbydes gratis overskudsandele i projektet, således de har et engagement i projektet, og dermed et årligt afkast så længe vindmøllerne står i området.
- Overskudsandelene skal være gratis og ligeligt fordelt, så alle deltagende har mulighed for engagement i projektet. Det årlige afkast skal tilfalde de(n) til enhver tid gældende ejer(e) af naboejendommen.(Tinglyses)

## Inddrager naboer (1.000 mtr)

Konkrete projekter (hvor meget i kr?):

Projekt Brosbøl Bro		Naboengagement		
Naboer (1.000 mtr)	Vindmøller	Overskudsandel værdi total	Overskudsandel værdi pr. nabo	Eks. 10% afkast fra vindmøllerne
8	3	<b>kr 500.000</b>	kr 62.500	kr 6.250

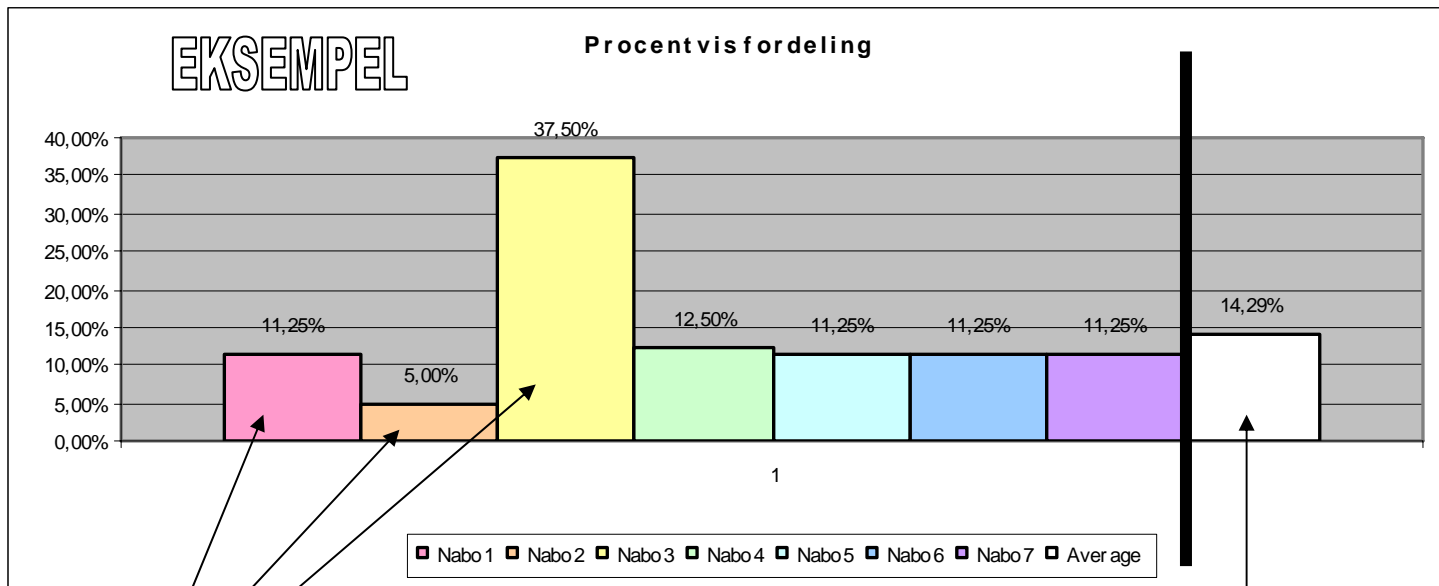
Projekt Strømmesbøl		Naboengagement		
Naboer (1.000 mtr)	Vindmøller	Overskudsandel værdi total	Overskudsandel værdi pr. nabo	Eks. 10% afkast fra vindmøllerne
13	5	kr 833.333	kr 64.103	kr 6.410

$$(\text{Kr. } 500.000 / 3) * 5$$



## Inddrager naboer (1.000 mtr)

- Et ligeligt fordelt antal andele, skaber lige muligheder for engagement uanset naboernes økonomiske muligheder for efterfølgende investeringer



Kompliceret udregning = Skævvridning = splid i lokaltområdet = "Vi vil ikke have vindmøller her"

Gennemsnitlig fordeling



## Oprettelse af Lokal Grøn Energi Fond

Der oprettes en lokal fond, som de opstillede vindmøller bidrager økonomisk til hvert år (**kr. 100.000** totalt for projektet uafhængigt af antal vindmøller, dog min. 3). Dette skal så være til glæde for alle sognets foreninger til velgørende/initiativrige formål.

Afgrænsning! Der kan evt. være en afgrænsning af fondens arealmæssige virkeområde for at opnå optimal udbytte for de sogne hvor vindmøllerne opstilles.

Eksempler på anvendelse af fondens midler:

Spejdere	Handicappede	Sportsforeninger	Ældre
Skoler/Støtteforeninger	Jagt / Fritid	Samarbejde med andre Sogne	Husmoderforeninger



- Overskudsandele og Lokal Grøn Energi Fond – hvor skal pengene komme fra?
  - Samtlige lodsejere JKP har indgået aftale med ved, at de har kunnet få tilbudt ”væsentligt mere” såfremt de valgte en anden udvikler af vindmølleprojekter end JKP
  - Samtlige lodsejere har set det positive i, at vælge en model der kan tilgodese naboer såvel som lokalsamfund
  - Samtlige lodsejere JKP har indgået aftale med er indforstået med en fair pris for:
    1. Vindmølleareal i marken
    2. Kranareal (1.200 m<sup>2</sup>)
    3. Vej 5-7 mtr. bred og 3-700 mtr. lang
    4. Dyrke udenom vindmølleareal, kranareal og vej i 20-30 år

- Vindmølleindustrien opstod ved fælles engagement og lokal deltagelse. Netop derfor tilbydes ejerskab i JKP energi projekter efter følgende model for forkøbsret:
  1. Lodsejere samt ejere af helårsbeboelse indenfor en afstand af 1.000 mtr. til vindmøllerne
  2. Private og virksomheder i opstillingssognet
  3. Private og virksomheder i opstillingskommunen
  4. Andre



# Agenda

- Hvad sagde man før...
- Hvad gør JKP
- **Hvad siger man nu...**
- Konklusion, herunder forslag til udvalget



# •GreenLand

- 5 sogne- og borgerforeninger har selvstændigt, efter præsentation af JKP model stillet forslag til Ringkøbing-Skjern Kommune om opstilling af ikke mindre end 20 store vindmøller i deres sogne.
- Foreningerne har ændret deres indstilling fra særdeles negativ – til særdeles positiv

## GreenLand

Projekt grønt landdistrikt

Version 1.6

2. marts 2008

Udarbejdet af sogne- og borgerforeningerne i:  
Lyne, Foersum, Sdr. Vium, Hemmet og Lønborg-Vostrup

Side 1 af 5

### 1 Baggrund

Dette dokument er det første oplæg til projekt GreenLand, grønt landdistrikt, i Ringkøbing-Skjern kommune.

Kommunen har mekt sin ambitiøse vision om at blive selvforsynende med vedvarende energi, og har i den forbindelse indledt de forberedende undersøgelser af mulighederne for at opsætte flere store vindmøller bl.a. i dette område, der er den sydlige del af den gamle Egvad kommune.

Det grundlæggende formål med nærværende projekt er at skabe nogle vilkår og rammer, der betyder at der kan skabes lokal opbakning om placeringen af store vindmøller. Samtidig med at det sikres at de store møller ikke hindrer landsbyernes udvikling, men at projektet som helhed i stedet kan være med til at skabe udvikling i landdistrikterne. Blandt andet ved at vindmøllerne kombineres med andre vedvarende energiprojekter, for også at skabe aktivitet og udvikling efter at møllerne er rejst. GreenLand skal være førende i Danmark inden for udnyttelse og forsøg med vedvarede og alternative energiformer med lokalt engagement.

Det er arbejdsgruppens ambition, at skabe så mangfoldig og bred en opbakning som muligt, gennem konkrete tiltag, der via finansiering fra hvert enkelt vindmølleområde, betyder at udviklingen i møllernes lokale nabosamfund, tilgodeses inden for rimelige rammer af møllernes økonomi, samt fremmer øvrige tiltag med vedvarende energi.

Det er en vigtig ting at bemærke, at vi i dette oplæg, indledningsvis har afstemt muligheder, økonomiske forpligtelser og ideer, med Jens K. Pedersen, JKP local energy, der står bag størstedelen af de ansøgte projektet i området. Vi ønsker at være medvirkende til at skabe en bred ramme, en god model, som naturligvis skal vinde bred opbakning lokalt hos os, men vi ser meget gerne, at tankerne i dette projekt er så brede, at flere lokalsamfund evt. kan tilslutte sig ideerne på et senere tidspunkt. Eller allerhelst at modellen integreres i kommunens plan for vedvarende energi.

Det er denne projektgruppes ambition, forsat at medvirke til at skabe en fælles opbakning, og vi er indstillet på, sammen med kommunens politikere og embedsmænd, at deltage i processen med at lykkes med dette projekt.

### 2 Vision for GreenLand

**Lokalområdet skal være førende i Danmark inden for udnyttelse og forsøg med vedvarede og alternative energiformer med lokalt engagement.**

#### Det skal ske via:

- Aktivt lokalt engagement
- Gennemførelse af grønne energiprojekter af forskellig art

#### Primær effekt:

- Aktiv lokal medvirken skaber folkelig accept
- Sikre mulighed for øget bosætning i lokalområdet
- Øget aktivitet i projektområdet

#### Afløst effekt:

- Positiv profilering af området som grønt landdistrikt
- Evt. muligheder for nye erhverv i området
- Projektets ånd er i overensstemmelse med placering op af Skjern Å naturpark som det grænser op imod.

Side 2 af 5







**ENERGI:** Protester er afløst af en pro-holdning til vindmøller. Sogne ser nye muligheder for udvikling med hjælp fra vinden.

Af **Poul Bülow**

Tlf. 7211 4426, [pob@jv.dk](mailto:pob@jv.dk)

**SØNDER VIUM/HEMMET:** Hvorfor bruge hele livet på at kæmpe mod vindmøller?

Spørgsmålet er klassisk. Don Quijot tog kampen og tabte, men fem

## Fem sogne siger OK til at huse 20 vindmøller

Fem sogneforeninger i kommunens sydligste del **kan leve med fem nye vindmølle-parker, hvis de kan få økonomiske fordele til naboer og lokalsamfund.**

Af **Jonna Odgaard**

jona@bergske.dk

**SDR. VIUM:** »Vores projekt er en udstrakt hånd til, at kommunen kan rejse 20 af de store vindmøller med lokal accept.«

Det siger Jakob Trelborg, formand for Sdr. Vium Sogneforening og for en arbejdsgruppe, der repræsenterer

### GREENLAND PROJEKTET

GreenLand projektet foreslår, at de fem nye vindmølleparker bidrager økonomiske til naboer og lokalområderne på følgende måde:

**Naboer:** En del af produktionen fordeles som gratis overskudsanparter til de nærmeste naboer, eksempelvis 500.000 kroner anpart pr. tre møller. Ordningen tinglyses på vindmøllerne og naboernes ejendomme.

**Lokalbefolkningen** skal have mulighed for at købe anpart, også småsparere. Det er ønskeligt med så stort et lokalt ejerskab som muligt.

**Lokalsamfund:** En del af indtægterne fra møllerne, eksempelvis 100.000 kroner pr. vindmøllepark skal gå til aktiviteter i lokalområdet. Heraf kunne 80 procent bruges til aktiviteter indenfor den nærmeste sogn, 10 procent til fælles aktiviteter på tværs af sognene som stisystemer og kulturelle aktiviteter. De sidste 10 procent kunne bruges til at finansiere en styregruppe for nye, alternative energiprojekter i området.

Visionen for GreenLand-projektet er: »Lokalområdet skal være førende i Danmark inden for udnyttelse og forsøg med vedvarende og alternative energiformer med lokalt engagement«.

- Foersum Sogn har længe barslet med opstart af en sogneforening til udvikling af sognet
- NU kan man gøre det





# Agenda

- Hvad sagde man før...
- Hvad gør JKP
- Hvad siger man nu...
- **Konklusion, herunder forslag til udvalget**





- Alle naboer JKP har besøgt, har udtrykt stor tilfredshed med inddragelse i projekterne, både mht. orientering og overskudsandele
- Modellen er simpel og let forståelig for de involverede:
  - Kr. 500.000,- pr. 3 vindmøller (Fordelt blandt deltagende naboer)
  - Kr. 100.000,- pr. projekt, årligt, til lokale initiativer
  - Forkøbsret til de lokale for en del af projektet, efter modellen:
    - 1) Naboer + lodsejere
    - 2) Private og virksomheder i opstillingsområdet
    - 3) Private og virksomheder i opstillingskommunen
    - 4) Andre
- Ikke én nabo JKP har besøgt, har så meget som nævnt ordet "Erstatning"
- Modellen giver Landdistrikterne økonomiske muligheder
- Modellen skaber ikke splid / misundelse i lokalsamfundene, da lodsejerne får en fair pris, de nærmeste naboer bliver tilgodeset først, og resten af sognet får mulighed for deltagelse i projektet
- Udvalget kan...

Projekt Strømmesbøl		Naboengagement		
Naboer	Vindmøller	Overskudsandel værdi total projekt	Overskudsandel værdi pr. nabo	Eks. 10 % afkast fra vindmøllerne
13	5	kr 833.333	kr 64.103	kr 6.410

Energiforlig		Forligspartiernes mulighed for bidrag	
Naboer	Vindmøller (2,3 MW)	Overskudsandel værdi total projekt	Eks. 10 % afkast fra vindmøllerne
169	65	kr 10.833.329	kr 1.083.333

Udvalget kunne gøre indtægterne fra de årlige afkast skattefrie. Det vil være gratis, staten vil dog gå glip af et – i samfundsøkonomisk henseende – meget beskedent skattemæssigt beløb, men opnå en STOR lokal opbakning til opstilling af vindkraft.

## Forslag til udvalget

- Sikre at naboer får mulighed for inddragelse.
- Alle naboer indenfor en afstand af evt. 5-6 x vindmøllens totalhøjde bør som minimum have muligheder. Dette vil sikre flere naboers inddragelse, jo højere vindmøllerne er.
- Da vindmøller på land hovedsagligt skal opstilles i landdistrikter, bør sogne tilgodeses økonomisk.
- De lokale bør have mulighed for forkøbsret til en del af projektet
- Sikre at både store og små investorer får mulighed for at deltage, dette gøres bedst ved at:
  - Bundfradraget på 3.000 kr. i den simple skatteordning (den skematiske skatteregel) forhøjes til 6.000 kr. Hermed vil enkeltpersoner kunne investere i ca. 15 andele uden at blive beskattet af indtægten ved elsalg. (Kilde: Danmarks Vindmølleforening)
  - Begrænsningen i antallet af interessanter i et vindmøllelaug, der kan benytte erhvervsmæssig opgørelse, ophæves. I dag kan højst 10 erhvervsdrivende, som benytter virksomhedsordning, have andele i et laug. Ændringen vil muliggøre, at langt flere interessenter – f.eks. Interesserede lokale virksomheder – kan købe et væsentligt større antal andele. Dette kan også sikre at flere typer af vindmøllelaug får mulighed for et driftsfællesskab

- Udvalget kan opfordre de forskellige ministerier til at se mulighederne i nye områder og ikke begrænsninger – indgå i dialog med kommuner og udviklere omkring opstilling af vindkraft.





Med ønsket om en fortsat korrekt udbygning af vedvarende energi i Danmark

Jens Kirkegaard Pedersen

