

Sti: Forside / Presse og nyheder / Pressemeddelelser / 2008 / 080121_1

Regeringen fremlægger ambitiøs jobplan

Regeringen fremlægger i dag sin jobplan, som skal sikre arbejdskraft til danske arbejdspladser fra både ind- og udland. Jobplanen ventes i løbet af et par år at øge arbejdsudbuddet med 8.000-9.000 personer om året. Dertil kommer den højt kvalificerede udenlandske arbejdskraft.

Jobplanen indeholder syv hovedpunkter, som først og fremmest sigter mod, at endnu flere mennesker her i landet skal have et arbejde og væk fra at være på overførselsindkomst. Hovedpunkterne er:

Førtidspensionister, som har fået tilkendt førtidspension før 2003, får sikkerhed for, at de ikke mister retten til førtidspension, selvom de arbejder

Styrket indsats for, at unge mennesker ikke ender på førtidspension

Folkepensionister skal have bedre muligheder for at arbejde

Folkepensionister må tjene 30.000 kroner om året uden at blive trukket i folkepensionen

For at få opsat pension behøver folkepensionister kun at arbejde 1.000 timer om året (19 timer om ugen) mod 1.500 timer i dag (29 timer om ugen)

64-årige i arbejde får et skattnedslag på op til 100.000 kroner, hvis de har arbejdet på fuld tid, siden de var 60 år

Studerende må tjene 1.500 kroner mere om måneden uden at blive trukket i SU

Sygefraværet skal nedbringes. Et hurtigt arbejdende udvalg skal granske hele området, inden regeringen fremlægger en handlingsplan

Reglerne om supplerende dagpenge justeres, så flere kommer til at arbejde på fuld tid frem for deltid

Deltidsansatte får begrænset deres ret til supplerende dagpenge til 26 uger inden for 156 uger

Reglerne harmoniseres, så alle deltidsansatte – uanset ansættelsesform – får samme ret til supplerende dagpenge

Derudover indeholder jobplanen en række initiativer, som sigter mod at tiltrække højt kvalificeret arbejdskraft fra udlandet. Disse initiativer er allerede blevet præsenteret i regeringens plan for international rekruttering.

Beskæftigelsesminister Claus Hjort Frederiksen udtaler:

- Danmark har akut mangel på arbejdskraft. Vi mister vækst, velstand og velfærd hver gang en virksomhed forgæves slår en stilling op. Derfor bliver vi nødt til at spille på flere strenger, hvis vi også i fremover skal have nok arbejdskraft. Vi skal have det optimale ud af den arbejdskraftreserve, vi har her i landet. Men selvom mange kommer med på vognen, vil der stadig være behov for at få højt kvalificeret arbejdskraft fra udlandet.

- Regeringen fremlægger i dag en ambitiøs jobplan, som skal sikre, at vi både nu og i fremtiden har arbejdskraft nok til at kunne løfte alle opgaver. Det er vores sigte at få mennesker i arbejde og væk fra overførselsindkomst. Jo mere vi kan øge arbejdsudbuddet herhjemme, des færre kræfter skal vi bruge på at rekruttere arbejdskraft fra udlandet.

- Vi har netop fået færdiggjort en analyse om supplerende dagpenge, som med al tydelighed viser, at mange har indrettet sig permanent på at have et deltidsjob og samtidig modtage offentlig forsørgelse. Kun hver tredje modtager af supplerende dagpenge søger fx job, selv om det er en forudsætning, at de aktivt skal søge job, hvis de skal modtage supplerende dagpenge. Og hver femte modtager af supplerende dagpenge i deltidsjob ønsker ikke at arbejde flere timer, selv om det er et krav, at de skal stå til rådighed for arbejde på fuld tid.

- Det er ikke holdbart, hvis der er en uheldig alliance mellem arbejdsgivere og lønmodtagere, hvor begge parter indretter sig på, at medarbejderen arbejder på nedsat tid og får supplerende dagpenge ved siden af. Derfor lægger vi op til at justere reglerne, så det kun bliver muligt at modtage supplerende dagpenge i 26 uger inden for 156 uger. Lige som vi vil harmonisere reglerne, så der ikke længere er mennesker som gennem en årrække kan modtage supplerende dagpenge. Fremover skal de 26 uger gælde alle – uanset om de har et opsigelsesvarsel eller ej.

- Regeringens jobplan er langt fra en enlig svale. Vi har de seneste år gennemført en række store reformer for på at skaffe arbejdskraft til landets arbejdspladser. Alene velfærdsaftalen ventes at øge arbejdsudbuddet med 13.000 personer om året. Vi justerer også hele tiden beskæftigelsesindsatsen for at sikre den bedst mulige indsats over for ledige. Så sent som i sidste uge igangsatte jeg tre initiativer, der skal sikre en tidlig og mere intensiv indsats over for ledige. Vi kan nemlig se, at det får ledige hurtigere i arbejde, påpeger Claus Hjort Frederiksen.

Størstedelen af forslagene i regeringens jobplan bliver forhandlet samlet. Forhandlingerne begynder i denne uge i Finansministeriet, hvor Folketingets partier inviteres til at deltage. Forslaget om at øge SU-fribeløbet forhandles dog særskilt med SU-forligskredsen. Ligesom forslaget om at styrke indsatsen for at yngre personer ikke ender på førtidspension forhandles særskilt med førtidspensionsforligskredsen.

Læs analysen om supplerende dagpenge (.pdf)

Læs faktaarkene:

1. Sikkerhed for ret til førtidspension (.pdf)
 2. Styrket indsats for at yngre personer ikke ender på førtidspension (.pdf)
 3. Bundfradrag på 30.000 kroner til folkepensionister (.pdf)
 4. Nedsat beskæftigelseskrav ved opsat pension fra 1.500 til 1.000 timer om året (.pdf)
 5. Skattnedslag til 64-årige i arbejde (.pdf)
 6. SU-fribeløb forhøjes med 1.500 kroner om måneden (.pdf)
 7. Sygefravær skal nedbringes (.pdf)
 8. Reglerne om supplerende dagpenge justeres (.pdf)
 9. Initiativer i regeringens handlingsplan: "Danmark – et godt sted at arbejde" (.pdf)
 10. Jobplanens virkning på arbejdsudbuddet (.pdf)
 11. Den videre proces (.pdf)
 12. Baggrund for jobplanen (.pdf)
 13. Initiativer iværksat af regeringen siden 2005 for at få flere i arbejde i Danmark (.pdf)
-

Regeringens jobplan

Sikkerhed for ret til førtidspension

Pressemøde
21. januar 2008

Hvad er problemet?

Der er førtidspensionister på gammel ordning, der godt kan arbejde, men som alligevel enten helt undlader at arbejde eller alene arbejder i begrænset omfang af frygt for senere at miste retten til pensionen.

Hvad gør vi ved det?

Regeringen foreslår, at førtidspensionister, der er tilkendt førtidspension efter de regler, der var gældende indtil januar 2003 (gammel ordning), får fuld sikkerhed for, at de ikke risikerer at miste retten til førtidspension ved at arbejde.

Forslaget medfører, at:

- 1) reglerne om frakendelse afskaffes for alle, der er tilkendt en pension på gammel ordning.
- 2) det præciseres, at kommunen skal vurdere, om der er grundlag for at træffe afgørelse om, at pensionen gøres hvilende, hvis arbejdsindtægten *vedvarende* overstiger det dobbelte af førtidspensionens grundbeløb (ca. 122.000 kr. i 2008). Ved afgørelsen af om pensionen gøres hvilende, foretages en konkret vurdering af, om den opnåede indtægt er uforenelig med den tilkendte førtidspension. Er det tilfældet, gøres pensionen hvilende.

Hvordan virker initiativet?

Førtidspensionister kan efter forslaget trygt arbejde, mens de modtager pension. Førtidspensionister med begrænsede arbejdsindtægter vil få pensionen indtægtsreguleret, men der er ingen risiko for, at pensionen frakendes. Hvis indtægten bliver relativ høj, gøres pensionen hvilende, da pensionisten ellers ville kunne modtage førtidspensionsydelse samtidig med, at pensionisten har en høj arbejdsindtægt. Når en høj indkomst ophører, har pensionisten igen ret til at modtage førtidspension.

Forslaget betyder i praksis, at ingen førtidspensionist på gammel ordning fremover kan få frakendt pensionen eller tilkendes en lavere pensionstype på kommunens initiativ.

Forslaget forventes at træde i kraft den 1. juli 2008.

Forventet effekt?

Vi ved, at omkring 20 procent af førtidspensionisterne på den gamle ordning har en arbejdsindtægt i dag. Med forslaget forventes det, at endnu flere førtidspensionister vil forsøge sig på arbejdsmarkedet, og at nogle af de førtidspensionister, der allerede arbejder, vil øge deres timetal.

Kontaktperson

Kontorchef Bent Nielsen, Velfærdsministeriet, tlf. 3392 4610.

Regeringens jobplan

Styrket indsats for at yngre personer ikke ender på førtidspension

Pressemøde
21. januar 2008

Hvad er problemet?

Hver fjerde, der fik tilkendt førtidspension i 2006, er under 40 år. En stor andel af dem er tilkendt pension, fordi de har en psykisk lidelse. Det er uforsvarligt, at så mange unge mennesker lades i stikken og henvises til permanent passiv forsørgelse – uden reel mulighed for at prøve kræfter med arbejdsmarkedet. Vi skal hjælpe dem til at udnytte deres ressourcer bedst muligt – til gavn for den enkelte selv og for samfundet.

Hvad gør vi ved det?

Regeringen foreslår, at der iværksættes en ny og aktiv forebyggende indsats, der kan begrænse antallet af unge mennesker, der ender på førtidspension. Regeringen vil fremlægge forslaget i forbindelse med de igangværende møder med forligspartierne om det rummelige arbejdsmarked og førtidspension. Regeringen vil drøfte med forligskredsen, hvordan indsatsen kan indrettes, så flere unge kan bevare tilknytningen til arbejdsmarkedet.

Hvordan virker initiativet?

Den aktive og forebyggende indsats skal føre til, at flere unge bevarer tilknytningen til arbejdsmarkedet.

Forventet effekt?

Målet med en styrket indsats er, at blandt andet flere unge med psykiske lidelser bliver på arbejdsmarkedet og dermed ikke ender på førtidspension.

Kontaktperson

Kontorchef Bent Nielsen, Velfærdsministeriet, tlf. 3392 4610.

Regeringens jobplan

Bundfradrag på 30.000 kroner til folkepensionister

Pressemøde
21. januar 2008

Hvad er problemet?

Der er brug for alle på arbejdsmarkedet. Også for de seniorer, der har passeret folkepensionsalderen, men fortsat har lyst til at gøre en aktiv indsats. De eksisterende regler om, hvordan folkepensionen indtægtsreguleres, understøtter ikke i tilstrækkelig grad folkepensionisters incitament til at arbejde.

Hvad gør vi ved det?

Regeringen foreslår, at der indføres et særligt bundfradrag for folkepensionister på 30.000 kr. om året for personligt arbejde.

Forslaget retter sig især mod pensionister, der kun ønsker at arbejde få timer om ugen. Forslaget skal ses i sammenhæng med forslaget om at reducere beskæftigelseskravet fra 1.500 timer til 1.000 timer om året i forbindelse med opsat pension. Det forslag retter sig især mod personer, der ønsker at arbejde på cirka halv tid eller mere.

Hvordan virker initiativet?

Den økonomiske gevinst for folkepensionister ved en ekstra arbejdsindsats kan i dag være forholdsvis begrænset som følge af beskatning og samtidig aftrapning af social pension mv. Aftrapning af den supplerende pensionsydelse, helbredstillæg og varmetillæg starter i 2008 ved en supplerende indtægt på 16.600 kr. for enlige (og 32.700 kr. for gifte eller samlevende - summen af deres supplerende indtægter). For pensionstillægget starter aftrapningen ved en indtægt på 57.300 kr. for enlige (og 115.000 kr. for gifte eller samlevende - summen af deres supplerende indtægter).

Med forslaget indføres et yderligere bundfradrag på 30.000 kr. om året, hvis pensionisten har en arbejdsindkomst. Derved kan pensionisten have en højere arbejdsindtægt, uden at det går ud over "ældrecheck", varmetillæg, helbredstillæg eller pensionstillæg. På den måde øges pensionistens økonomiske tilskyndelse til at yde en ekstra arbejdsindsats.

Forslaget forventes at kunne træde i kraft den 1. juli 2008.

Forventet effekt?

Det skønnes, at det særlige bundfradrag vil øge arbejdsudbuddet med ca. 400 helårspersoner om året. Skønnet er behæftet med usikkerhed.

Kontaktperson

Kontorchef Bent Nielsen, Velfærdsministeriet, tlf. 3392 4610.

Regeringens jobplan

Nedsat beskæftigelseskrav ved opsat pension fra 1.500 til 1.000 timer om året

Pressemøde
21. januar 2008

Hvad er problemet?

Der er brug for alle på arbejdsmarkedet. Også for de seniorer, der har passeret folkepensionsalderen, men fortsat har lyst til at yde en aktiv indsats. De eksisterende regler om opsat folkepension giver mulighed for, at personer kan udskyde at gå på folkepension og til gengæld modtage en højere pension på et senere tidspunkt. Reglerne er imidlertid ikke fleksible nok, da der stilles høje krav til, hvor meget personen skal arbejde for at få opsat sin pension. Derved kan reglerne lægge en dæmper på pensionisters tilskyndelse til at arbejde i moderat omfang.

Hvad gør vi ved det?

Regeringen foreslår, at beskæftigelseskravet for opsat pension reduceres fra 1.500 til 1.000 timer om året. Det svarer til ca. 19 timer om ugen. Forslaget retter sig især mod pensionister, der gerne vil arbejde på halv tid eller mere. Forslaget skal ses i sammenhæng med forslaget om et ekstra bundfradrag til folkepensionister på 30.000 kr., som især retter sig mod pensionister, der ønsker at arbejde få timer om ugen.

Hvordan virker initiativet?

Det nedsatte beskæftigelseskrav for opsat pension betyder, at der vil være større tilskyndelse til, at personer, der fx arbejder lidt mindre end 1.000 timer om året, forøger deres arbejdstid og derved får mulighed for at opsætte pensionen. Ligesom personer, der overvejer at gå på folkepension, fordi kravet om 1.500 timer er for højt, i stedet vil fortsætte med at arbejde i et mindre omfang og stadig bevare retten til opsat pension.

Forslaget forventes at kunne træde i kraft den 1. juli 2008.

Forventet effekt?

Det skønnes, at det nedsatte beskæftigelseskrav på længere sigt vil øge arbejdsudbuddet med 500-1.000 helårspersoner om året. Skønnet er behæftet med usikkerhed. I september 2007 var omkring 6.000 personer på opsat pension.

Kontaktperson

Kontorchef Bent Nielsen, Velfærdsministeriet, tlf. 3392 4610.

Regeringens jobplan

Skattnedslag til 64-årige i arbejde

Pressemøde
21. januar 2008

Hvad er problemet?

Med den gode beskæftigelsessituation er der brug for alle på arbejdsmarkedet. Ikke mindst de erfarne kræfter blandt seniorerne. Imidlertid vælger mange seniorer at trække sig tilbage fra arbejdsmarkedet, når de er i starten af 60'erne. Næsten otte ud af ti er på arbejdsmarkedet som 59-årige. Blandt 64-årige er det mindre end hver fjerde.

Hvad gør vi ved det?

For at øge beskæftigelsen blandt seniorer vil regeringen indføre et særligt skattnedslag på op til 100.000 kr. for 64-årige i arbejde, der har arbejdet fuld tid, siden de var 60 år. Hensigten er at give den enkelte større økonomisk incitament til at blive længere på arbejdsmarkedet. Forslaget retter sig mod alle, der overvejer at forlade arbejdsmarkedet, før de bliver 65 år. Det gælder bl.a. de mange seniorer, som er blevet på arbejdsmarkedet, men som har ret til efterløn, og seniorer, der kunne trække sig tilbage for egne midler.

Hvordan virker initiativet?

Skattnedslaget gives til 64-årige i arbejde, der som udgangspunkt har arbejdet fuld tid, siden de var 60 år. Der vil være mulighed for korterevarende ledighedsperioder. Skattnedslaget beregnes af grundlaget for arbejdsmarkedsbidraget – dog højest 100.000 kr.

Skattnedslaget træder i kraft for personer, der fylder 64 år i perioden 2010-2016. Det betyder, at personer, der er fyldt 60 år efter 1. januar 2006, har mulighed for at blive berettiget til fradraget. Personer, der fylder 60 år i 2012, er sidste årgang, der er omfattet af ordningen, med mindre det besluttet at videreføre den.

Forventet effekt?

Selvom skattnedslaget først træder i kraft i 2010, vil skattnedslaget allerede kunne øge arbejdsudbuddet i 2008. Det skyldes, at personer, der er fyldt 60 år efter 1. januar 2006 har mulighed for at få tildelt et skattnedslag, hvis de bliver på arbejdsmarkedet og er i arbejde som 64-årig.

Det skønnes, at skattnedslaget vil øge arbejdsudbuddet med omkring 4.000 helårs-personer om året. Skønnet er behæftet med usikkerhed.

Kontaktperson

Særlig rådgiver Peter Høyer, Skatteministeriet, tlf. 3392 4445 eller 4119 1558.

Regeringens jobplan

**SU-fribeløb forhøjes med
1.500 kroner om måneden**

Pressemøde
21. januar 2008

Hvad er problemet?

Efter de gældende regler skal studerende med mere end 12 timers ugentligt erhvervsarbejde med en timeløn på 120 kr. tilbagebetale en del af deres SU. Indkomst og fribeløb bliver opgjort på årsbasis. Det betyder, at studerende ikke har mulighed for mere studiearbejde i for eksempel ferieperioder uden at skulle tilbagebetale SU.

Hvad gør vi ved det?

Regeringen foreslår, at studerende på alle de videregående uddannelser får mulighed for at arbejde mere uden at blive trukket i SU. Det skal ske ved at hæve det laveste fribeløb med 1.500 kr. pr. måned (18.000 kr. om året).

Hvordan virker initiativet?

Forhøjelsen vil give SU-modtagere mulighed for at arbejde ca. 15 timer om ugen i gennemsnit. Det svarer omtrent til arbejdstiden i et typisk studierelevant job på det offentlige såvel som det private arbejdsmarked og forbedrer de studerendes muligheder for studierelevant arbejde.

Forslaget sikrer desuden, at studerende ikke skal tilbagebetale SU, hvis de for eksempel arbejder ca. én måned på fuld tid i en ferieperiode og ca. 12 timer i årets øvrige måneder med en timeløn på 120 kr.

Forventet effekt?

Det skønnes, at det højere SU-fribeløb vil øge arbejdsudbuddet med 1.400 helårspersoner, hvis halvdelen af de studerende, der i dag har en indkomst over 65.000 kr., og dermed kan være begrænset af det laveste fribeløb, udnytter det ekstra fribeløb til øget erhvervsarbejde.

Kontaktperson

Pressechef Line Aarsland, Undervisningsministeriet, tlf. 3392 5044 eller 2440 7471.
Sofus Rex, Undervisningsministeriet, tlf. 3392 5064 eller 2720 0910.

Regeringens jobplan

Sygefravær skal nedbringes

Pressemøde
21. januar 2008

Hvad er problemet?

Sygefraværet stiger. I dag er flere væk fra arbejdsmarkedet på grund af sygefravær end på grund af ledighed. Det kræver særlig opmærksomhed og en omfattende indsats, for sygefravær har store omkostninger – både menneskelige og økonomiske.

Hvad gør vi ved det?

Regeringen har nedsat et hurtigt, arbejdende tværministerielt udvalg, som skal se på, hvordan en lang række faktorer påvirker sygefraværet. Udvalget skal blandt andet se på:

- Hvordan kommunerne følger op over for modtagere af sygedagpenge og over for syge på kontanthjælp.
- Hvad offentlige og private virksomheder gør for at undgå sygemeldinger, og hvilke incitamentter virksomhederne har til at undgå sygemeldinger, fastholde sygemeldte medarbejdere og hjælpe dem hurtigere tilbage til jobbet.
- Hvordan sammenhængen er mellem helbred og arbejde, fx hvordan man kan iværksætte en helhedsorienteret indsats for at forebygge sygdom og fastholde sygemeldte på arbejdsmarkedet.
- Hvordan samspillet er mellem arbejdsplads, kommuner, de praktiserende læger og lægekonsulenter.

Arbejdet i udvalget skal munde ud i, at regeringen i juni i år lægger en handlingsplan frem med en række forslag til at mindske sygefraværet.

Udvalget består af:

- Beskæftigelsesministeriet (formand)
- Økonomi- og Erhvervsministeriet
- Finansministeriet
- Velfærdsministeriet
- Sundheds- og Forebyggelsesministeriet
- Integrationsministeriet

Beskæftigelsesministeriet fungerer som sekretariat for det tværministerielle udvalg.

Arbejdsmarkedets parter, læger, patientforeninger, kommunerne samt forsikrings- og pensionsselskaber inddrages i udvalgets arbejde.

Forventet effekt?

Regeringens mål er, at sygefraværet i 2015 er 20 procent mindre end i dag.

Kontaktperson

Kontorchef Thomas Mølsted Jørgensen, Arbejdsdirektoratet, tlf. 3814 8331.

Regeringens jobplan

Reglerne om supplerende dagpenge justeres

Pressemøde
21. januar 2008

Hvad er problemet?

I 2006 var omkring 32.000 personer ansat på fast nedsat tid med supplerende dagpenge. De ledige timer for gruppen svarer til omkring 8.000 fuldtidsledige. Mange af personerne har kompetencer, der samtidig er mangel på. Det er ikke hensigtsmæssigt, når der på mange områder er rekrutteringsproblemer, og når der også fremover vil være mangel på arbejdskraft i takt med den demografiske udvikling.

En ny analyse af supplerende dagpenge viser, at:

- Selv om ledigheden er faldet markant de senere år, er omfanget af supplerende dagpenge ikke faldet tilsvarende. Det er overraskende i lyset af, at personerne i deltidsjob på supplerende dagpenge allerede er tilknyttet arbejdsmarkedet, har netværk i form af kolleger mv. i modsætning til fuldt ledige.
- Hver femte på deltid på supplerende dagpenge ønsker efter eget udsagn ikke andet end deltidsarbejde. Det er ellers et krav, at de skal stå til rådighed for arbejde på fuld tid.
- Kun hver tredje modtager af supplerende dagpenge søger aktivt job. Det er ellers et krav, at de aktivt skal søge fuldtidsarbejde for at kunne få supplerende dagpenge.

Den lave jobsøgningsaktivitet kan – sammen med det forhold, at deltidsansatte giver arbejdsgiverne en fleksibilitet betalt af dagpengesystemet – betyde, at nogen fastholdes i deltidsarbejde, selv om der er brug for deres kompetence andre steder på arbejdsmarkedet. De gældende regler er ikke hensigtsmæssige, hvis de er med til at fastholde personer i deltidsjob, selv om de kunne arbejde på fuld tid, når der er mangel på arbejdskraft.

Hvad gør vi ved det?

Det skal stadig være muligt at modtage supplerende dagpenge. Men kun i en kortere periode. Og perioden skal være den samme for alle – uanset ansættelsesform. Derfor foreslår regeringen, at reglerne for supplerende dagpenge harmoniseres for alle og begrænses, så deltidsbeskæftigede kun kan modtage supplerende dagpenge i 26 uger inden for 156 uger.

I dag kan personer uden opsigelsesvarsel modtage supplerende dagpenge uden tidsbegrænsning. Dermed kan de – og deres arbejdsgivere – mere permanent indrette sig på at arbejde på deltid med offentlig støtte. Personer med et opsigelsesvarsel i dag kan modtage supplerende dagpenge i 52 uger inden for 70 uger.

Hvordan virker initiativet?

En ensartet periode på maksimalt et halvt år med supplerende dagpenge vil sende et klart signal til såvel arbejdsgivere som arbejdstagere om, at støtten er midlertidig, og at ingen permanent kan indrette sig på deltidsarbejde med offentlig støtte.

En del deltidsansatte har givet udtryk for, at arbejdsgiverne ikke udbyder nok fuldtidsstillinger. Forslaget vil gøre det klart, at arbejdsgiverne ikke mere permanent

kan indrette sig på at have flere medarbejdere tilknyttet arbejdspladsen, end de reelt betaler for.

Forslaget skal ses i sammenhæng med, at regeringen, Kommunernes Landsforening og Danske Regioner i trepartsaftalen har forpligtet sig til at arbejde for, at de deltidssansatte, der ønsker det, får mulighed for at arbejde fuld tid eller i flere timer.

Forventet effekt?

Forslaget ventes at øge beskæftigelsen permanent med omkring 2.200 helårspersoner.

Kontaktperson

Kontorchef Thomas Mølsted Jørgensen, Arbejdsdirektoratet, tlf. 3814 8331.

Regeringens jobplan

Initiativer i regeringens handlingsplan
"Danmark - et godt sted at arbejde"

Pressemøde
21. januar 2008

Markedsføring af Danmark som arbejdsland

- Større kendskab til fordelene ved at leve og arbejde i Danmark
- Øget omtale af Danmark som arbejdsland i internationale medier
- Kampagne for at tiltrække sundhedspersonale fra udlandet

Lettere adgang til arbejde i Danmark

- Lavere beløbsgrænse for 450.000 kr.-reglen
- Forbedret forskerskatteordning
- Udvidet Green Card
- Udvidet jobkort (positivlisten)
- Vækstliste – et supplement til positivlisten
- Koncernopholdstilladelser
- Jobskifte
- Fortsat opholdstilladelse i særlige situationer

Bedre service til virksomheder og arbejdssøgende

- Spot på barrierer med ny task-force og brug af LEAN
- Ny struktur, der styrker rekrutteringsindsatsen i jobcentrene, og en ny hotline på polsk
- Pilotprojekt: "Work-in-Denmark Center" på dansk ambassade
- Workimport.dk – én samlet indgang til viden om udenlandsk arbejdskraft
- Lettere adgang til skattekort
- Kortere sagsbehandlingstid i Udlændingetjeneste i erhvervsager
- Blanketter på relevante sprog
- Lettere adgang til at søge dansk autorisation for udenlandsk sundhedspersonale

Rekruttering til den offentlige sektor

- Analyse af muligheder og barrierer for at rekruttere til den offentlige sektor
- Mere koordinering og udveksling af erfaringer i sygehusvæsenet
- Fast-track for anerkendelse af sosu-medarbejdere

Fastholdelse og integration af udenlandsk arbejdskraft

- Familiepakker – integrationstilbud til hele familien
- Styrket danskundervisning
- Lettere adgang til videregående uddannelse for børn af udenlandsk arbejdskraft

Dokumentation og overvågning

- Forbedret statistik over udlændinge

Der kan læses mere om de enkelte initiativer i regeringens handlingsplan for international rekruttering fra oktober 2007: "Danmark - et godt sted at arbejde".

Regeringens jobplan

Jobplanens virkning på arbejdsudbuddet

Pressemøde
21. januar 2008

Jobplanen reducerer presset på arbejdsmarkedet

Regeringens jobplan vil samlet set øge arbejdsudbuddet og dermed bidrage til at dæmpe det aktuelle pres på arbejdsmarkedet.

Stigningen i arbejdsudbuddet vil samtidig styrke rekrutteringsgrundlaget og bidrage til at indfri målsætningerne i 2015-planen.

Initiativerne i jobplanen træder i kraft i løbet af 2008, og de første initiativer får effekt fra april 2008. På den baggrund forventes jobplanen alene i 2008 at øge arbejdsudbuddet med ca. 2.500 personer, *jf. tabel 1*. I løbet af det første år efter de første initiativer er trådt i kraft, dvs. fra april 2008 til april 2009, skønnes det, at arbejdsudbuddet vil stige med knap 4.000 helårspersoner. Det svarer til knap halvdelen af jobplanens varige effekt på arbejdsudbuddet.

	2008	2009	2010	2011	Varig
Bedre mulighed folkepensionister til at arbejde	400-500	700-850	800-1.000	900-1.200	900-1.400
Nedslag i skatten for 64-årige	700	1.700	3.300	3.800	4.000
Supplerende dagpenge	300	1.900	2.200	2.200	2.200
Øget SU-fribeløb på videregående uddannelse	1.050	1.400	1.400	1.400	1.400
I alt	2.450-2.550	5.700-5.850	7.700-7.900	8.300-8.600	8.500-9.000

Anm: Den nøjagtige størrelsesorden af effekterne af forslagene er vanskelig at fastlægge med betydelig præcision. De anførte virkninger på arbejdsudbuddet er derfor behæftet med usikkerhed. Skattnedslaget er som udgangspunkt en midlertidig ordning.

Hertil kommer effekterne af regeringens plan for international rekruttering "Danmark - et godt sted at arbejde", som ikke er kvantificeret, men i forhold til at mindske det aktuelle pres på arbejdsmarkedet kan effekterne være væsentlige.

Jobplanen er fuldt finansieret i perioden 2008-2010. Det sikrer samtidig, at udgifter ved en række af initiativerne ikke bidrager til at øge det aktuelle pres på arbejdsmarkedet.

Forhandlinger

Størstedelen af forslagene i regeringens jobplan bliver forhandlet samlet. Forhandlingerne begynder i Finansministeriet, hvor alle Folketingets partier inviteres til at deltage. Forhandlingerne forventes at gå i gang i denne uge.

Herefter er der drøftelser af de konkrete forslag i de ansvarlige ressortministerier. Beskæftigelsesminister Claus Hjort Frederiksen er fast deltager ved møderne. Forhandlingerne afsluttes i Finansministeriet medio februar.

Enkelte dele af jobplanen har dog særskilte forhandlingsforløb:

- Initiativet om *øget SU-fribeløb på videregående uddannelser* bliver forhandlet mellem regeringen og partierne i SU-forligskredsen (V, K, S, DF, RV og SF) i Undervisningsministeriet.
- Initiativet om *styrket indsats for at yngre personer ikke ender på førtidspension* vil indgå som en del af regeringens oplæg til forhandlingerne i førtidspensionsforligskredsen (S, SF, RV) og bliver forhandlet i Velfærdsministeriet.
- Initiativet om *at nedbringe sygefraværet* bliver behandlet i det nedsatte tværministerielle udvalg for nedbringelse af sygefraværet. Beskæftigelsesministeren har indledt arbejdet med en række møder med arbejdsmarkedets parter, Kommunernes Landsforening, Lægeforeningen og patientforeninger for at drøfte udfordringer og muligheder. Arbejdet vil resultere i en handlingsplan for at nedbringe sygefraværet, og handlingsplanen forventes offentliggjort i juni 2008. Folketingets partier vil herefter blive inviteret til politiske forhandlinger om handlingsplanen.

Regeringens jobplan

Baggrund for jobplanen

Pressemøde
21. januar 2008

Pres på arbejdsmarkedet

Den kraftige vækst i dansk økonomi har betydet, at beskæftigelsen er steget og ledigheden er faldet. Ledigheden har været faldende siden udgangen af 2003 og er faldet med 109.000 personer fra december 2003 til november 2007. I omtrent samme periode er beskæftigelsen steget med 112.000 fra 1. kvartal 2004 til 3. kvartal 2007.

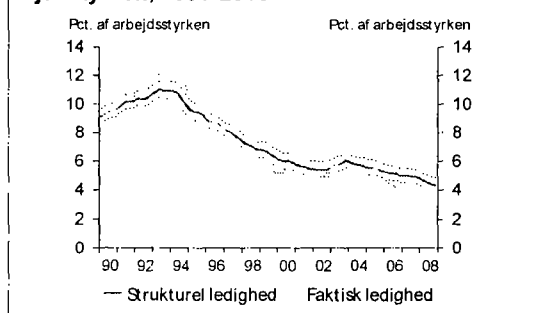
I maj 2007 nåede den registrerede ledighed for første gang siden 1974 ned under 100.000 personer, og i november var ledigheden faldet yderligere til 78.400 personer, jf. figur 1.a. Det svarer til en ledighedsprocent på 2,8 pct. Det er samtidig den laveste ledighedsprocent siden 1974.

På baggrund af udviklingen i bl.a. ledighed og lønudvikling er den strukturelle ledighed beregnet til ca. 5 pct. i 2006, jf. figur 1.a. Strukturledigheden skønnes at aftage frem mod 2008 som følge af de initiativer, der er gennemført i forbindelse med Velfærdsaftalen fra 2006. Strukturledigheden afspejler det niveau, som er foreneligt med en stabil løn- og prisudvikling. Forskellen mellem den faktiske ledighed og den beregnede strukturelle ledighed er vokset fra 2006 til 2007. Det afspejler et stigende pres på arbejdsmarkedet og øget konkurrence om de ledige hænder. Manglen på arbejdskraft viser sig også ved, at der er mange ubesatte stillinger, og der meldes om høj kapacitetsudnyttelse i erhvervene.

Beskæftigelsen er blevet ved med at stige i de første tre kvartaler i 2007. Nationalregnskabet viste et sæsonkorrigeret niveau for beskæftigelsen (inklusive selvstændige mv.) på 2.812.000 personer i 3. kvartal 2007, jf. figur 1.b.

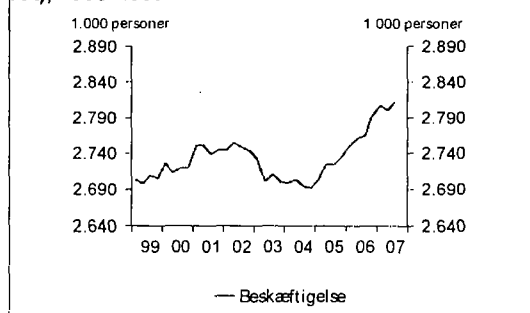
Figur 1.a

Faktisk og strukturel ledighed i forhold til arbejdsstyrken, 1990-2008



Figur 1.b

Den kvartalsvise beskæftigelse (sæsonkorrigeret), 1999-2007



Ann.: Niveaulet for den strukturelle ledighed er behæftet med usikkerhed. Til illustration af usikkerheden vises konfidensbåndene, hvor den faktiske strukturledighed med 95 pct. statistisk sandsynlighed ligger inden for disse band.

Kilde: Danmarks Statistik, ADAM's databank og egne beregninger.

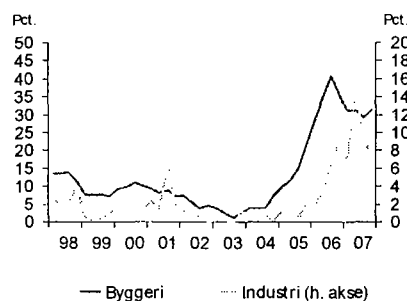
Arbejdskraftmangel og lønudvikling

Det betydelige pres på arbejdsmarkedet begrænser virksomhedernes produktion. En opgørelse fra Danmarks Statistik viser, at manglen på arbejdskraft både i industrien og i bygge- og anlægssektoren er steget væsentligt siden 2005, jf. figur 2.a. I såvel industrien som bygge- og anlægssektoren rapporterer mange virksomheder om produktionsbegrænsninger som følge af arbejdskraftmangel.

Lønudviklingen afspejler et stigende pres på arbejdsmarkedet. Lønstigningstakten i den private sektor udgjorde ifølge den kvartalsvise konjunkturstatistik fra Dansk Arbejdsgiverforening (DA) 4,3 pct. i 3. kvartal 2007, *jf. figur 2.b*. De kvartalsvise lønstigningstakter er steget støt siden 2. kvartal 2005. De højere lønstigningstakter fra 1. til 3. kvartal 2007 afspejler virkningerne af overenskomstaftalerne i foråret 2007. Især med stigningen fra 2. til 3. kvartal slog aftalerne igennem i statistikken. Det var først på det tidspunkt, at en del af de lokale lønforhandlinger blev afsluttet.

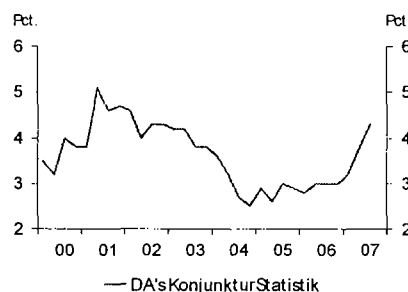
Figur 2.a

Virksomhedernes selvrapporterede arbejdskraftmangel i hhv. bygge- og anlægssektoren og industrien (sæsonkorrigeret), 1998-2007¹⁾



Figur 2.b

Lønudviklingen på det private arbejdsmarked, 2000-2007²⁾



Anm: 1) Vægtet med virksomhedernes beskæftigelse. 2) Lønudviklingen er målt ved årsstigningstakten for timefortjenesten (inkl. gentillæg).
Kilde: Danmarks Statistik, DA's KonjunkturStatistik og egne beregninger

Også pres på arbejdsmarkedet fremover

Mangel på arbejdskraft må også på lidt længere sigt forventes at være en central udfordring set i lyset af den demografiske udvikling, der i de kommende år vil øge antallet af personer uden for den normalt erhvervsaktive alder.

I de kommende år vil mange således trække sig tilbage fra arbejdsmarkedet, herunder de store efterkrigs-generationer. Der ventes især stor afgang fra den offentlige sektor, hvilket vil øge denne sektors rekrutteringsbehov..

Samtidig er de nye generationer, der træder ind på arbejdsmarkedet i disse år mindre end de generationer, som forlader arbejdsmarkedet. Forskellen illustreres af, at der er født dobbelt så mange i 1946 – det år, der er født flest – i forhold til 1983, hvor der er født færrest i nyere tid.

Den demografiske udvikling trækker derved i retning af, at der bliver færre til at forsørge flere uden for arbejdsmarkedet.

Regeringens jobplan

**Initiativer iværksat af regeringen siden 2005
for at få flere i arbejde i Danmark**

Pressemøde
21. januar 2008

Kommende initiativer:

Opfølgning på kampagnen NY CHANCE.TIL ALLE (efterår 2008)

Med afsæt i erfaringerne fra den landsdækkende indsats NY CHANCE.TIL ALLE vil der blive iværksat tiltag, der skal styrke indsatsen over for de svageste ledige.

Gentagen aktivering (juli 2008)

Fra 1. juli 2008 får også ikke-arbejdsmarkedsparate ledige ret til gentagen aktivering efter seks måneder.

Fleksjobbevis (forventet ikrafttræden februar 2008)

Der er udarbejdet forslag til et fleksjobbevis, som ledige fleksjobvisiterede kan anvende i deres jobsøgning. Fleksjobbeviset skal bl.a. sikre, at der i jobsøgningen fokuseres mere på den lediges faglige og personlige kompetencer.

Igangsatte initiativer:

Tidlig indsats skal få ledige hurtigere i arbejde (januar 2008)

Tre initiativer skal brede "Hurtigt i gang" ud til hele landet:

- Markedsføring af "Hurtigt i gang" til alle landets jobcentre
- "Hurtigt i gang 2"
- Private firmaer skal inddrages i den tidlige indsats

Personlig assistent til personer med psykisk handicap (juli 2007)

Mulighederne for at få bevilliget en personlig assistent til at bistå personer med handicap i deres arbejde, er udvidet fra at omfatte personer med fysiske handicap til også at omfatte personer med et psykisk handicap.

Velfærdsreformen (juni 2007)

- Fokus på job:
 - Ledige skal hver uge bekræfte, at de søger job
 - Alle ledige skal have vurderet rådigheden hver 3. måned
 - Ledige, der mistænkes for sort arbejde skal aktiveres straks
- Aktivering for alle:
 - Aktivering skal sætte ind inden 9 måneders ledighed
 - Konstant aktivering efter 2½ år på a-dagpenge
 - Seniorjob til langtidsledige over 55 år
 - Mulighed for tilbud til selvforsørgende, der har svært ved at få fodfæste på arbejdsmarkedet
- Unge skal i gang:
 - Tidlig aktivering af unge kontant- og starthjælpsmodtagere
 - Målrettet aktivering af unge a-dagpengemodtagere
- Kommunal tilskyndelse til øget aktivering: For at styrke de lediges muligheder for at få fodfæste på arbejdsmarkedet tilskyndes kommunerne til øget aktivering. Det sker ved at stille krav om 25 timers aktivering som betingelse for refusion på 65 pct. (mod tidligere 10 timer)

- Flere løntilskudspladser:
 - Den offentlige sektor skal stille løntilskudspladser til rådighed
 - Til udvalgte svage grupper gives der højere tilskud
- Virksomhedsrettede jobkonsulenter:
 - For at gøre en ekstraordinær indsats for at hjælpe flygtninge, indvandrere og efterkommere på starthjælp, kontanthjælp eller introduktionsydelse i arbejde er der over en fireårig periode afsat 300 mio. kr. til virksomhedsrettede jobkonsulenter fordelt på 15 kommuner
- Screening og opkvalificering af læse/stave-svage:
 - Der er iværksat forsøg, som skal forbedre ledige læse-stave-svages muligheder for at få fodfæste på arbejdsmarkedet ved at forbedre deres læse/stave-kompetencer. Resultatet af forsøget vil danne grundlag for overvejelser vedrørende permanentgørelse af ordningen
- Voksenlærlinge
 - Der afsættes midler til 2.000 ekstra voksenlærlingepladser med tilskud svarende til, at antallet af voksenlærlingepladser kommer op på 9.000 årligt, og ordningen forbedres for virksomhederne
- Jobrotation
 - Jobrotationsordningen gøres permanent og lettere at anvende for virksomhederne. Målgruppen afgrænses til ikke-faglærte og faglærte, og virksomhederne får en særlig jobrotationsydelse på højeste dagpenge-niveau plus 60 pct.
- Den landsdækkende a-kasse-kampagne
 - Den landsdækkende kampagne skal understøtte, at a-kasserne aktivt og systematisk hjælper deres ledige medlemmer i job. Den tætte kontakt til medlemmerne skal omsættes til job, også uden for eget fagområde. På den måde bidrager a-kasserne til at imødegå de tiltagende rekrutteringsproblemer, der er inden for et stigende antal brancher og fagområder

Fornyet firepartsaftale – jobpakker (december 2006)

Der er udarbejdet 12 jobpakker i samarbejde med arbejdsmarkedets parter inden for områder med gode beskæftigelsesmuligheder. Pakkerne fastlægger forløb, som indeholder de elementer, der bliver efterspurgt på arbejdsmarkedet. I starten af 2008 sendte ministeren brev til 200 transportvirksomheder for at få mere skub i brugen af jobpakker.

Spydspidskampagnen (december 2006)

I spydspidskampagnen skal fire udvalgte a-kasser (HK-A, FOA-A, 3F-A og Kristelig A-kasse) aktivt og systematisk hjælpe deres ledige medlemmer i job og dermed hjælpe til at imødegå de tiltagende rekrutteringsproblemer, der er inden for et stigende antal brancher og fagområder. Det helt centrale i kampagnen er de indsatsplaner, som a-kasserne udarbejder.

Der er tre spor i a-kassernes indsats:

- Indsatsen for nyledige
- Indsatsen for øvrige ledige
- Indsatsen i forhold til virksomhederne

Justering af fleksjobordningen (juli 2006)

Konkret indebar ændringerne bl.a., at:

- Fra 1. juli 2007 fik den ledige fleksjobvisiterede ret til at anvende anden aktør
- Revurderingen af den lediges rådighed sker nu med større hyppighed
- Den ledige har fået ret og pligt til et individuelt kontaktføreløb
- Kommunen mister refusion, hvis den ledige har modtaget ledighedsydelse i 18 måneder inden for 24 måneder
- Den ledige har inden for de første 12 måneders sammenlagt ledighed ret til op til 6 ugers selvvalgt uddannelse
- Ret til støtte i form af mentor – primært ved ansættelse på ny arbejdsplads

Nye veje til arbejde (marts 2006)

Med 14 initiativer får sindslidende og andre udsatte grupper hjælp til at komme i arbejde. Det sker bl.a. ved at styrke den enkeltes personlige, faglige og sociale kompetencer, så sindslidende og andre udsatte grupper kan klare sig på arbejdsmarkedet eller i uddannelsessystemet.

Virksomhedscentre (2006-2009)

Forsøg i 15 jobcentre med oprettelse af virksomhedscentre for de svageste kontanthjælpsmodtagere i matchkategori 3 samt 4-5. Et virksomhedscenter er et hold på mindst fire kontanthjælpsmodtagere, som løser opgaver for en privat eller offentlig virksomhed. På virksomhedscenteret kan der desuden tilbydes forskellige former for aktiviteter, som understøtter veje tilbage på arbejdsmarkedet – fysisk træning, jobguides m.v.

Hurtigt i gang I (november 2005)

Hurtigt i gang er gennemført af Arbejdsmarkedsstyrelsen hos AF Storstrøm og AF Sønderjylland med deltagelse af 5.000 nyledige. Halvdelen af de nyledige (deltagergruppen) har modtaget en tidlig og tæt indsats i deres ledighedsforløb, mens den anden halvdel (kontrolgruppen) har modtaget den almindelige indsats. Formålet var at afprøve, om korttidsledigheden kan nedbringes ved at give nyledige en tidlig og intensiv indsats.

En ny chance til alle – integrationsaftale (maj 2005)

- Der er afsat 500 mio.kr. til en ekstra toårig indsats for at få kontant- og start-hjælpsmodtagere, der har gået ledige i over et år, ind på arbejdsmarkedet eller i aktivering. Med initiativet skal der ryddes op i de gamle sager. Flere skal i job og aktivering
- De unge skal have fokus på uddannelse: Pligt til uddannelse for unge kontant- og starthjælpsmodtagere under 25 år
- Styrkede incitamenter til at tage arbejde: For at sikre at begge ægtefæller i et kontanthjælpsægtepar får tilknytning til arbejdsmarkedet indføres 300-timersreglen
- Styrkede incitamenter får kommunerne til at gøre en aktiv indsats. Kommunerne får refunderet 35 pct. i passive perioder og 65 pct. i aktive perioder mod tidligere 50 pct. i såvel aktive som passive perioder

Seniorkampagnen (2005-2006)

Regeringen gennemførte en landsdækkende kampagne for senere tilbagetrækning under sloganet "Et par år ekstra gør en forskel". Kampagnen henvendte sig både til den enkelte senior på arbejdsmarkedet og til virksomhederne.

Notat

21. januar 2008

Analyse af deltidsbeskæftigelse og supplerende dagpenge

1. Indledning og sammenfatning

Deltidsbeskæftigede udgør en væsentlig arbejdskraftreserve. Det skønnes, at knap 400.000 personer er deltidsbeskæftiget – dvs. arbejder under 37 timer om ugen – svarende til knap 15 pct. af alle beskæftigede. Heraf er ca. 32.600 personer ansat på fast nedsat tid med supplerende dagpenge¹ svarende til knap 8.000 ledige fuldtidspersoner.

I forbindelse med trepartsaftalen i sommer har regeringen, KL og Danske Regioner forpligtet sig til at arbejde for, at de deltidsansatte, der ønsker det, får mulighed for at arbejde fuld tid eller flere timer.

En række forhold peger på, at det nuværende omfang af modtagere af supplerende dagpenge i et vist omfang er strukturelt betinget og at den eksisterende indretning af dagpengesystemet bidrager til at fastholde personer på deltid.

Dette notat sammenfatter resultaterne af en række analyser af deltidsbeskæftigelse og supplerende dagpenge i Danmark. Analyserne viser at:

- Fra 1999 til 2006 er dagpengeledigheden faldet med 24 pct. mens antallet af personer med supplerende dagpenge på fast nedsat tid er steget med 19 pct.
- Omfanget af supplerende dagpenge varierer kraftigt på tværs af brancher. Særligt brancher inden for den offentlige sektor, bl.a. undervisning og socialområdet, har en ganske betydelig overvægt af ansatte på fast nedsat tid med supplerende dagpenge på trods af mangel på arbejdskraft inden for disse områder. Det gælder også, når der kontrolleres for kønsfordelingen og andre forhold.
- Kvinder er hyppigere deltidsbeskæftiget end mænd og modtager i væsentlig større omfang supplerende dagpenge. Det gælder særligt for kvinder med børn i daginstitutionsalderen.
- Der er en klar sammenhæng mellem omfanget af supplerende dagpenge og den mulige indkomstfremgang ved at få fuldtidsbeskæftigelse. Personer med lave timelønninger modtager supplerende dagpenge i større omfang end personer med høje timelønninger.

¹Arbejdsdirektoratet har teknisk defineret fast nedsat tid som mindst 16 uger med supplerende dagpenge indenfor et kalenderår.

- Personer med længerevarende uddannelser har isoleret set en oversandsynlighed for at være berørt af supplerende dagpenge i løbet af året.
- Deltidsbeskæftigelse med supplerende dagpenge fungerer kun i ringe omfang som indslusning til fuldtidsbeskæftigelse.
- Størstedelen af deltidsbeskæftigede modtagere af supplerende dagpenge angiver, at de ikke kan få andet end deltidsbeskæftigelse. Det gælder også inden for områder med mangel på arbejdskraft. Det kan indikere, at virksomheder indretter sig efter reglerne om supplerende dagpenge i forhold til efterspørgsel af arbejdstid. De gældende regler for supplerende dagpenge bidrager dermed til at fastholde personer i deltidsbeskæftigelse med offentligt støtte og fungerer i visse sammenhænge som indirekte erhvervsstøtte.
- Hver femte modtager af supplerende dagpenge i deltidsansættelse ønsker ikke andet end deltid, på trods af kravet om at stå til rådighed for arbejde på fuld tid.
- Kun hver tredje modtager af supplerende dagpenge er aktivt jobsøgende mod otte ud af ti fuldt ledige. Aktiv jobsøgning er en forudsætning for at være til rådighed og dermed for retten til at få dagpenge. Tilsvarende bidrager aktiv jobsøgning til mulighederne for at opnå fuldtidsbeskæftigelse.
- Modtagere af supplerende dagpenge har ofte kompetencer på områder, hvor der samtidig er ubesatte stillinger – dvs. mangel på arbejdskraft.

2. Deltidsbeskæftigelse og supplerende dagpenge

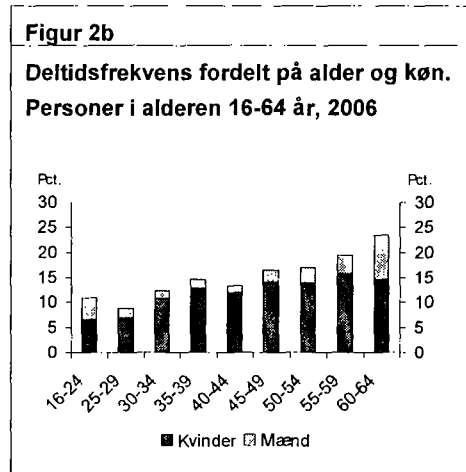
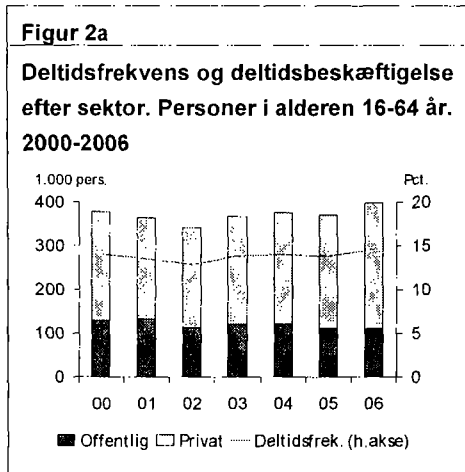
I lighed med den generelle beskæftigelse er antallet af deltidsbeskæftigede steget siden 2003. Det skønnes, at knap 400.000 personer i alderen 16-64 år var deltidsbeskæftiget² i 2006 svarende til knap 15 pct. af den samlede beskæftigelse, *jf. figur 2a*. Omkring 30 pct. af de deltidsbeskæftigede er ansat i den offentlige sektor.

Stigende deltidsbeskæftigelse afspejler højkonjunktoren de seneste 3-4 år.

Det bemærkes, at efterkrigsgenerationernes tilbagetrækning fra arbejdsmarkedet isoleret set bidrager negativt til deltidsfrekvensen. Det hænger sammen med, at ældre generationer har en højere deltidsfrekvens end yngre generationer gennem den arbejdsdygtige alder. Det indebærer et underliggende fald i omfanget af deltidsbeskæftigelse i takt med, at de ældre generationer trækker sig tilbage fra arbejdsmarkedet.

På tværs af aldersgrupper er langt de fleste deltidsbeskæftigede kvinder, *jf. figur 2b*. For kvinder er deltid mere anvendt i årene omkring den fødedygtige alder, mens det ikke er tilfældet for mænd i samme aldersgrupper.

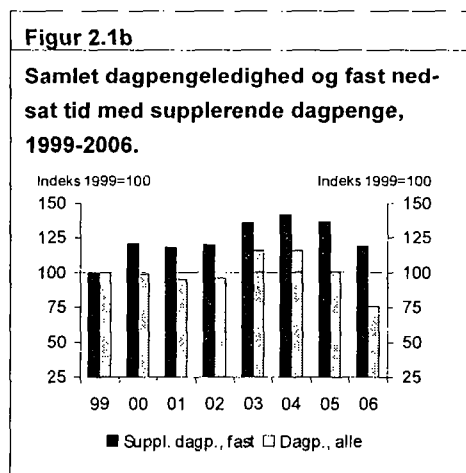
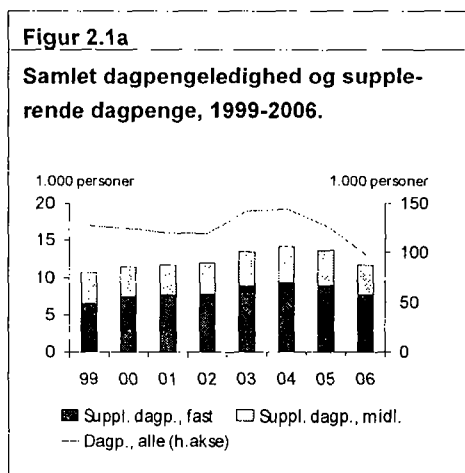
² Deltidsbeskæftigede er opgjort som beskæftigede personer med en normal arbejdstid under 37 timer. Studerende er ikke medregnet.



Anm: Deltidsbeskæftigede er opgjort som beskæftigede personer med en normal arbejdstid under 37 timer. Studerende er ikke medregnet. Deltidsfrekvensen er forholdet mellem deltidsbeskæftigede og alle beskæftigede. Kilde: AKU, Lovmodellen og egne beregninger.

2.1 Udvikling og omfang af supplerende dagpenge

I 2006 modtog 12.000 fuldtidspersoner supplerende dagpenge, jf. figur 2.1a, svarende til 13 pct. af dagpengeledigheden opgjort i fuldtidspersoner. Udgiften til supplerende dagpenge udgjorde samme år knap 2 mia.kr.



Anm: Bestanden af dagpengeledige og modtagere af supplerende dagpenge er opgjort i fuldtidspersoner. Kilde: ADAM, RAM, Arbejdsdirektorater og egne beregninger

Blandt modtagerne af supplerende dagpenge er knap 8.000 fuldtidspersoner på fast nedsat tid. Omfanget af personer på fast nedsat tid med supplerende dagpenge er ikke faldet i samme omfang som ledigheden. Fra 2004 til 2006 er antallet af personer på fast nedsat tid med supplerende dagpenge faldet med ca. 17 pct., mens dagpengeledigheden er faldet med det dobbelte, jf. figur 2.1b.

Siden 1999 er dagpengeledigheden faldet med 24 pct., mens omfanget af personer på fast nedsat tid med supplerende dagpenge er steget 19 pct. Det betyder også, at modtagere af supplerende dagpenge nu udgør en større andel af dagpengeledige-

den end tidligere. I 2006 var denne andel 8,8 pct. Det er en stigning i forhold til 1999, hvor andelen var 5,6 pct.

Boks 2.1a

Regelgrundlaget for supplerende dagpenge

Generelle betingelser

Supplerende dagpenge er dagpenge udbetalt i en uge med arbejdsindkomst. Supplerende dagpenge udbetales i uger med:

- Beskæftigelse på nedsat tid.
- Påbegyndelse eller afslutning af et ansættelsesforhold.
- Hjemsendelse på grund af vejrlig, materialemangel eller arbejdsfordeling.

For at få supplerende dagpenge ved delvis ledighed, skal personen opfylde de almindelige betingelser for ret til dagpenge, herunder kravet om at stå til rådighed for arbejdsmarkedet, være aktivt arbejdssøgende efter arbejde med fuld sædvanlig arbejdstid, være i stand til at overtage sådant arbejde og være tilmeldt arbejdsformidlingen.

Vejrlig, materialemangel og arbejdsfordeling

Uanset kravet om rådighed kan der alligevel udbetales dagpenge i perioder med dårligt vejr, materiale mangel og arbejdsfordeling, hvis der i henhold til faglig aftale kan ske hjemsendelse i disse situationer, og hvis medlemmet ikke har krav på løn i en sådan periode.

Nedsat tid med supplerende dagpenge

Personer ansat på nedsat tid i et ansættelsesforhold med opsigelsesvarsel kan kun modtage supplerende dagpenge, hvis arbejdsgiveren udsteder frigørelsesattest, hvormed arbejdsgiveren fritager arbejdstageren for det opsigelsesvarsel, der ellers måtte gælde.

Mindsteudbetalingsregler

Efter gældende regler kan en fuldtidsforsikret person være deltidsbeskæftiget i op til 29,6 timer om ugen og modtage supplerende dagpenge svarende til 7,4 timers ledighed om ugen. For deltidsforsikrede gælder, at de kan få supplerende dagpenge, hvis dagpengene i ugen udgør et beløb, der mindst svarer til dagpenge for 1/5 af den gennemsnitlige ugentlige arbejdstid før ledigheden.

Tidsbegrænsninger i retten til supplerende dagpenge

Efter gældende regler kan deltidsbeskæftigede personer med opsigelsesvarsel maksimalt modtage supplerende dagpenge i 52 uger inden for 70 uger. Herefter bortfalder retten til supplerende dagpenge indtil det fuldtidsforsikrede medlem har haft 26 ugers arbejde med mindst 30 timer om ugen indenfor 12 måneder.

Personer uden opsigelsesvarsel er ikke omfattet af tidsbegrænsningen og kan modtage supplerende i hele ydelsesperioden, dvs. i 4 år inden for 6 år. Da arbejdstimer i perioder med supplerende dagpenge regnes med i genoptjeningen af en ny ydelsesperiode, kan en person, der fx arbejder 20 timer om ugen, genoptjene retten til en ny ydelsesperiode efter mindre end 2 års arbejde.

Den store udbredelse af personer på fast nedsat tid med supplerende dagpenge indikerer, at der i mange tilfælde kan være tale om reelt frivilligt indgåede aftaler

mellem arbejdsgiver og lønmodtagere om deltid med offentlig støtte, og at reglerne nuværende udformning ikke sikrer tilstrækkelig tilskyndelse til at udbyde og efterspørge fuldtidsbeskæftigelse.

Brugen af fast nedsat tid med supplerende dagpenge er særligt udbredt i en række brancher, der primært dækker den offentlige sektor. Eksempelvis beskæftiger *Undervisning* og *Socialvæsen* godt 20 pct. af alle beskæftigede, men knap 40 pct. af alle personer på fast nedsat tid med supplerende dagpenge, *jf. tabel 2.1a*.

Tabel 2.1a

Ansatte på fast nedsat tid med supplerende dagpenge fordelt på brancher i uge 48, berørte personer i 2005

	Pers. med suppl. dagpenge på fast nedsat tid		Beskæftigede pers.	
	Pct.	Pers.	Pct.	1.000 pers.
Handel, transport mv.	26,5	4.056	24,7	655
Socialområdet	23,5	3.609	12,5	330
- heraf døgninstitutioner o.l.	7,8	1203	5,8	153
- heraf daginstitutioner o.l.	12,3	1890	4,6	122
- heraf øvrige	3,4	516	2,1	55
Undervisning	15,1	2.319	7,6	201
- heraf folkeskolen o.l.	5,6	858	4,1	107
- heraf gymnasiet o.l.	1,6	249	1,3	35
- heraf universiteter o.l.	0,7	111	0,6	16
- heraf pædagog- og lærerseminarier o.l.	0,5	72	0,2	4
- heraf læreranstalter o.l.	0,5	72	0,4	9
- heraf officer, politi og køreskoler	0,1	12	0,1	3
- heraf øvrige	6,2	945	1,0	27
Erhvervsservice	12,6	1.935	10,2	271
Kultur, fritid og anden service	7,5	1.152	5,1	136
- heraf servicevirksomhed	0,3	39	0,8	21
- heraf organisationer	2,7	408	1,4	37
- heraf kunstnere, teatre o.l.	3,4	528	2,0	54
- heraf øvrige	1,2	177	0,9	24
Industri, forsyning og råstofudvinding	4,9	756	14,9	395
Sundhedsvæsenet	3,3	498	5,9	157
Bygge- og anlægsvirksomhed	2,2	339	6,6	176
Offentlig administration	1,4	219	5,4	144
Landbrug, fiskeri og skovbrug	1,4	213	2,7	71
Ejendomshandel og udlejning	1,1	165	1,2	32
Finansiering og forsikring	0,4	63	2,8	74
I alt	100	15.336	100,0	2.648

Kilde: RAM, Lovmodellen og egne beregninger

Inden for *Undervisning* er der en betydelig overrepræsentation af personer på fast nedsat tid med supplerende dagpenge sammenlignet med beskæftigelsen på områ-

det. På *Socialområdet* er der en overrepræsentation bl.a. inden for daginstitutionsområdet o.l. Derudover er der en væsentlig overvægt inden for brancher som *Kultur og fritid* samt *Erhvervs-service*.

2.2 Karakteristika for modtagere af supplerende dagpenge

I dette afsnit beskrives sammenhængen mellem individkarakteristika og modtagelsen af supplerende dagpenge blandt beskæftigede personer.

Boks 2.2a

Estimation af sammenhæng mellem individkarakteristika og brug af supplerende dagpenge

Sammenhængen mellem individkarakteristika og omfanget af supplerende dagpenge er estimeret på to måder. En binær probit-model er benyttet til at beskrive sandsynligheden for at være på supplerende dagpenge på et tidspunkt i løbet af et år (deltagelseeffekten), mens en to-sidet tobit-model er benyttet til at beskrive hvor mange uger en person i gennemsnit berøres af supplerende dagpenge (uge-effekten).

Probit-modellen:

$$y_i = X_i \beta + \varepsilon_i$$

$$y_i^* = \begin{cases} 1 & y_i > 0 \\ 0 & \text{ellers} \end{cases}$$

$$\varepsilon_i \sim N(0, \sigma^2)$$

Tobit-modellen:

$$y_i = X_i \beta + \varepsilon_i$$

$$y_i^* = \begin{cases} y_i & y_i > 0 \\ 0 & \text{ellers} \end{cases}$$

$$\varepsilon_i \sim N(0, \sigma^2)$$

I begge modellerne er den afhængige variabel, y_i , en delvis observerbar eller *latent* variabel, der afhænger af den observerbare benyttelse af supplerende dagpenge. Modellernes specifikation ligner hinanden, idet tobit modellen udnytter informationen om antallet af uger på supplerende dagpenge i løbet af året, mens Probit modellen kun udnytter viden om deltagelse. X_i , er en vektor af baggrundsvariable med personernes karakteristika. Probit-modellen er benyttet til beregning af deltagelseeffekten (den ekstensive effekt) og tobit-modellen er benyttet til beregning af uge-effekten, der tager udgangspunkt i det gennemsnit antal uger på supplerende dagpenge for alle personer. Uge-effekten er sammensat af deltagelseeffekten og den intensive effekt, dvs effekten betinget på deltagelse.

Der er en betydelig overvægt af kvinder blandt modtagere af supplerende dagpenge. Sandsynligheden for at modtage supplerende dagpenge i løbet af et år er ca. 5 pct. for beskæftigede kvinder og ca. 2 pct. for mænd, *jf. tabel 2.2a*. Tilsvarende har kvinder, der modtager supplerende dagpenge i løbet af året, tre gange så mange uger med ydelsen som mænd.

Der er på nogle områder et betydeligt sammenfald eller overlap i de karakteristika, der har betydning for modtagelsen af supplerende dagpenge. Eksempelvis udgør kvinder størstedelen af de beskæftigede på socialområdet, hvor ansatte ofte har kortere uddannelse, lavere løn mv.

Når der korrigeres for dette sammenfald af karakteristika, er det udover køn navnlig *beskæftigelsesbranche*, som har betydning for omfanget af supplerende dagpenge.

Eksempelvis har kvinder indenfor erhvervsservice³, undervisning og kulturområdet i gennemsnit 2-3 gange så meget tid med supplerende dagpenge, når der kontrolleres for andre forhold. Det svarer til yderligere 2-3 uger med supplerende dagpenge i gennemsnit indenfor et år.

Tabel 2.2a

Isoleret betydning af udvalgte karakteristika for brug af supplerende dagpenge inden for 52 uger. Beskæftigede personer i alderen 18-59 år, 2004

	Kvinder		Mænd	
	Sandsynlighed, Pct.	Omfang, Uger.	Sandsynlighed, Pct.	Omfang, Uger.
Gennemsnit, alle beskæftigede	4,9	0,8	2,0	0,3
Gennemsnit, standardperson	4,1	0,8	1,4	0,2
Isoleret virkning	Deltagelses-effekt, Pct. point	Uge-effekt, Pct.	Deltagelses-effekt, Pct. point	Uge-effekt, Pct.
Timeløn				
Mænd: 150 kr. Kvinder: 125 kr.	0,0	0,0	0,0	0,0
Forøgelse på 10 kr.	-0,8 **	-20,9 **	-0,2 **	-19,5 **
Alder				
18-24 år	-2,6 *	-68,4 *	-1,0 **	-71,6 **
25-29 år	-0,1	-5,3	-0,2 **	-17,7 **
30-34 år	0,1	1,7	-0,1	-2,9
35-39 år	0,0	0,0	0,0	0,0
40-49 år	-0,1	-2,9	0,0	-1,7
50-59 år	0,1 *	8,5 *	0,2 **	23,5 **
Civilstand				
Enlig	0,0	0,0	0,0	0,0
Samlevende	0,0	-0,7	0,0	-0,8
Gift	-0,9 *	-23,4 *	-0,4 **	-27,5 **
Børn				
Ingen børn	0,0	0,0	0,0	0,0
Børn i alderen under 1 år	-1,6 **	-44,5 **	0,0	0,0
Børn i alderen 1-2 år	0,4 *	12,5 **	0,0	0,0
Børn i alderen 3-5 år	0,7 **	20,4 **	0,0	0,0
Børn i alderen 6-7 år	0,2	5,7	0,0	0,0
Børn i alderen 8-17 år	-0,2	-5,6	0,0	0,0

³ Erhvervsservice omfatter en række serviceområder inden for den private sektor, hvor deltid er udbredt, eksempelvis rengøring, sekretærbistand, rekruttering, vikarservice mv.

Uddannelse				
Grundskole	0,0	0,0	0,0	0,0
Gymnasium	-1,7 **	-42,4 **	-0,3 **	-18,4 **
Erhvervsfaglig uddannelse	-0,4 **	-12,5 **	-0,3 **	-21,8 **
KVU	-0,4 **	-13,0 **	-0,2 **	-18,8 **
MVU	-0,8 **	-22,1 **	-0,2 **	-17,2 **
LVU	3,0 **	78,9 **	0,9 **	82,9 **
Herkomst				
Dansk	0,0	0,0	0,0	0,0
Vestlig	0,0	0,0	0,2	19,5
Ikke-vestlig	0,0	0,0	2,1 **	206,9 **
Boligform				
Ejerbolig	0,0	0,0	0,0	0,0
Andelsbolig	0,4 **	10,7 **	0,2 **	13,1 **
Privat udlejning	1,1 **	30,5 **	0,5 **	38,0 **
Almennyttigt	0,2 *	5,0 *	0,1 *	6,1 *
Branche				
Landbrug, fiskeri og skovbrug	-1,8 **	-47,5 **	1,0 **	79,3 **
Industri, forsyning mv.	0,0	0,0	0,0	0,0
Bygge og anlæg	2,3 **	72,1 **	1,1 **	85,3 **
Handel, transport mv.	2,8 **	85,7 **	0,6 **	58,9 **
Finansiering og forsikring	-2,3 **	-56,2 **	-0,6 **	-49,0 **
Ejendomshandel og udlejning	2,4 **	79,9 **	0,2 *	30,0 *
Erhvervsservice	5,9 **	171,3 **	2,1 **	178,9 **
Offentlig administration	-1,7 **	-43,5 **	-0,6 **	-46,9 **
Undervisning	4,6 **	137,8 **	2,9 **	285,4 **
Sundhed	-0,3	-5,6	-0,4 *	-31,2 *
Social	2,9 **	80,3 **	2,0 **	190,2 **
Kultur, fritid og anden service	5,6 **	166,5 **	1,9 **	176,3 **

* Signifikant på 0,05-niveau. **Signifikant på 0,01-niveau (angiver signifikans af probit og tobit parameterestimer).
¹⁾ Modellen er estimeret med udgangspunkt i alle observationer, dvs. både mænd og kvinder. De enkelte variable er medtaget som interaktionsled med køn.
 Anm: Effekten er estimeret i forhold til en enlig dansk mand i alderen 35-39 år uden børn, der har grundskole som senest fuldførte uddannelse, bor i ejerbolig og er beskæftiget inden for industri med en timeløn på 150 kr. Standardpersonens karakteristika er fremhævet i de mørkegrå rækker ovenfor.
 Eksempel på læsning af tabel: Det ses øverst i tabellen, at sandsynligheden for at en kvindelig standardperson modtager supplerende dagpenge i løbet af året er ca. 4,1 pct. Betragtes i stedet kvinder der, til forskel fra standardpersonen, har børn i alderen 3-5 år øges sandsynligheden i gennemsnit med 0,7 pct. point. Tilsvarende øges brugen af supplerende dagpenge med ca. 20,4 pct. i forhold til standardpersonens gennemsnit på 0,8 uger inden for 52 uger.
 Kilde: RAM, Lovmodellen og egne beregninger.

Den isolerede betydning af en række observerbare karakteristika varierer betydeligt mellem mænd og kvinder – både i forhold til sandsynligheden for at modtage supplerende dagpenge i løbet af et år og for perioden med supplerende dagpenge.

Eksempelvis har børn ganske stor betydning for omfanget af supplerende dagpenge blandt kvinder, men ingen isoleret betydning for mænd. Kvinder med børn i alderen 1-5 år har således en ganske væsentlig oversandsynlighed for at modtage supplerende dagpenge i løbet af året, mens det ikke er tilfældet for mænd. Kvinder med børn i alderen 0-1 år har til gengæld betydelig mindre sandsynlighed for at modtage supplerende dagpenge, hvilket afspejler barsels- og forældreorlov.

Brugen af supplerende dagpenge varierer ikke mellem kvinder af forskellig herkomst, mens der er en kraftig oversandsynlighed og længere periode med ydelsen for mænd af ikke-vestlig herkomst.

Også uddannelse har indflydelse på omfanget af supplerende dagpenge. Generelt modtager personer med uddannelse over grundskoleniveau supplerende dagpenge i mindre omfang end personer, der alene har grundskole som højeste fuldførte uddannelse. Det gælder inidlertid ikke for personer med længerevarende videregående uddannelse, der i væsentlig højere grad end øvrige uddannelsesgrupper modtager supplerende dagpenge.

Endvidere er der et sammenfald mellem boligform og omfanget af supplerende dagpenge. Således er det mere sandsynligt at mænd og kvinder, der bor i private lejemål, modtager supplerende dagpenge i løbet af året end personer i andre boligformer.

Familiesituationen har en vis indflydelse på omfanget af supplerende dagpenge. Gifte kvinder og mænd modtager i mindre omfang supplerende dagpenge end enlige og samlevende.

Alder har nogen betydning. Unge i alderen 18-24 år har en væsentlig undersandsynlighed for at modtage supplerende dagpenge sammenlignet med andre aldersgrupper. Det afspejler formentlig, at en mindre andel af aldersgruppen er dagpengeberettiget. Desuden er sandsynligheden for at være berørt af supplerende dagpenge lidt større for personer i alderen 50-59 år end for de øvrige aldersgrupper. Dette kan afspejle, at supplerende dagpenge i et vist omfang anvendes som gradvis tilbagetrækning fra arbejdsmarkedet for denne aldersgruppe.

Det er i højere grad tilstedeværelsen af børn og ikke alder i sig selv, der har betydning for omfanget af supplerende dagpenge. Det ses bl.a. ved, at kvinder i den fødedygtige alder (uden børn) kun modtager supplerende dagpenge marginalt mere end mænd i tilsvarende aldersgrupper.

3. Supplerende dagpenge – årsager og incitament

I følgende afsnit belyses årsagerne til deltid med supplerende dagpenge efter modtagernes eget udsagn samt betydningen af supplerende dagpenge for den økonomiske gevinst ved at vælge fuldtidsbeskæftigelse frem for deltid med dagpenge..

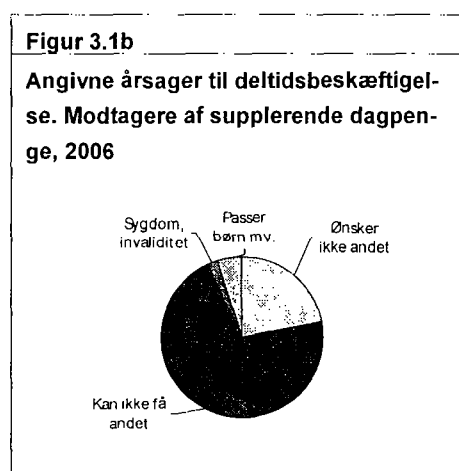
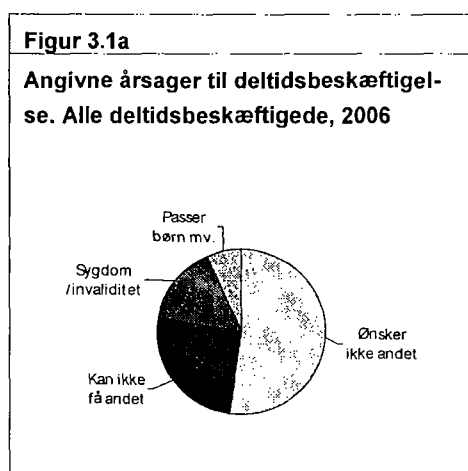
3.1 Årsager til supplerende dagpenge

Årsagerne til deltidsbeskæftigelse varierer betydeligt blandt modtagere og ikke-modtagere af supplerende dagpenge. Andelen af personer, der angiver, at de ikke kan få andet arbejde er langt større blandt deltidsansatte modtagere af supplerende dagpenge end deltidsbeskæftigede i almindelighed, *jf. figur 3.1a og 3.1b.*

Overordnet svarer ca. hver fjerde ansatte på nedsat tid, at de har deltidsarbejde, fordi de ikke kan få andet arbejde. For deltidsansatte modtagere af supplerende dagpenge er den tilsvarende andel godt 70 pct.

Omfang af deltidsansatte modtagere af supplerende dagpenge, der tilkendegiver, at de ikke kan få anden beskæftigelse end deltid, er bemærkelsesværdig set i lyset af, at de aktuelle muligheder for beskæftigelse er ganske gunstige.

Over 20 pct. af de deltidsansatte dagpengemodtagere ikke ønsker andet end deltidarbejde, selvom ydelsen er betinget af, at modtageren står til rådighed for arbejde op til fuld tid.



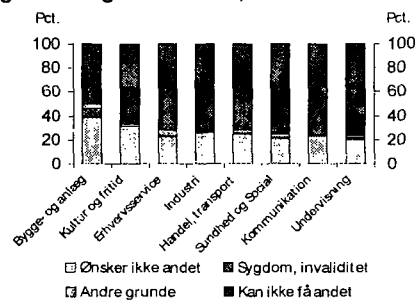
Anm: Af hensyn til sammenligneligheden mellem deltidsbeskæftigede med og uden supplerende dagpenge er opgørelsen foretaget på personer med normal arbejdstid under 30 timer om ugen. Studerende er ikke medregnet. Årsagsoplysningerne er baseret på personernes egne udsagn. Kilde: AKU, RAM og egne beregninger.

Omfanget af ansatte på nedsat tid med supplerende dagpenge, der tilkendegiver at de ikke kan få anden beskæftigelse, varierer ganske betydeligt på tværs af brancher, *jf. figur 3.1c.* På undervisningsområdet ønsker knap 80 pct. af de ansatte på nedsat tid med supplerende dagpenge mere arbejdstid, mens dette gælder for 50 pct. af de deltidsbeskæftigede dagpengemodtagere inden for byggeri- og anlægsbranchen.

På tværs af a-kasser varierer omfanget af personer, der ikke kan få anden beskæftigelse end deltid, noget mindre, *jf. figur 3.1d.* Men det fremgår, at ufrivillig deltidsbeskæftigelse i nogen grad er fag- og funktionsbetinget.

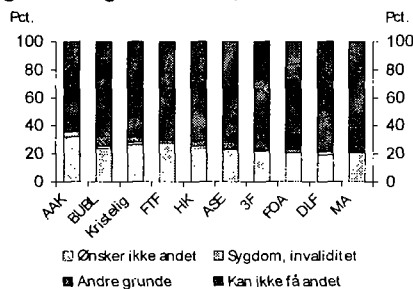
Figur 3.1c

Angivne årsager til deltidsbeskæftigelse, modtagere af supplerende dagpenge. Udvalgte brancher, 2004-2006



Figur 3.1d

Angivne årsager til deltidsbeskæftigelse, modtagere af supplerende dagpenge. Udvalgte a-kasser, 2004-2006



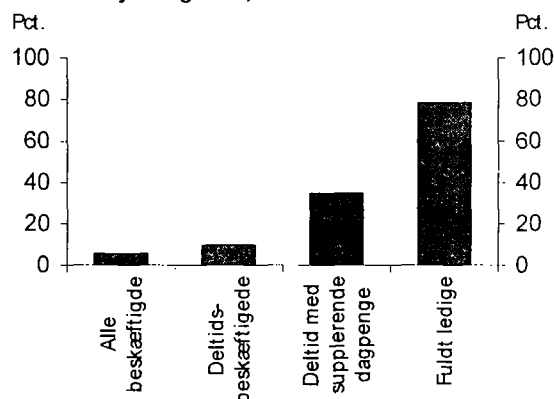
Anm: Deltidsbeskæftigede er eksklusiv modtagere af SU. Af hensyn til sammenligneligheden mellem deltidsbeskæftigede med og uden supplerende dagpenge er opgørelsen foretaget på personer med normal arbejdstid under 30 timer om ugen. Opgørelsen er foretaget i perioden 2004 til 2006 for at begrænse stikprovesikkerhed. Kilde: AKU, RAM og egne beregninger.

En anden måde at belyse hvorvidt supplerende dagpenge har tendens til at fastholde modtagere på deltid, er ved at se på jobsøgningsaktiviteten.

Andelen af aktivt arbejdssøgende er højere blandt deltidsbeskæftigede modtagere af supplerende dagpenge end gruppen af deltidsbeskæftigede som helhed. Godt en tredjedel af de deltidsbeskæftigede modtagere af supplerende dagpenge er aktivt jobsøgende, mens to tredjedele ikke søger job, *jf. figur 3.1e*.

Figur 3.1e

Andel af personer, der er arbejdssøgende, 2006.



Anm: Deltidsbeskæftigede er eksklusiv modtagere af SU. Af hensyn til sammenligneligheden mellem deltidsbeskæftigede med og uden supplerende dagpenge er opgørelsen foretaget på personer med normal arbejdstid under 30 timer om ugen. Kilde: AKU, RAM og egne beregninger.

Den betydelige andel, der ikke er jobsøgende, skal ses i sammenhæng med kravet om, at man ifølge reglerne skal være aktivt jobsøgende i forhold til arbejde med fuld sædvanlig tid og stå til rådighed for ledige job, for at være berettiget til dagpenge. Samtidig er aktiv jobsøgning selvsagt ofte en betingelse for at opnå fuld-tidsbeskæftigelse.

Til sammenligning er søgeaktiviteten blandt fuldt ledige markant højere (knap 80 pct.), hvilket indikerer, at supplerende dagpenge bidrager til at hæmme søgeaktiviteten.

Samlet set kan omfanget af deltidsansatte modtagere af supplerende dagpenge, der tilkendegiver, at de ikke kan få anden beskæftigelse end deltid, bl.a. indenfor områder med mangel på arbejdskraft, afspejle, at visse brancher indretter sig efter reglerne om supplerende dagpenge ved primært at efterspørge deltidsbeskæftigelse.

3.2 Omfang af fast nedsat tid med supplerende dagpenge inden for mangelområder

Deltidsansatte dagpengemodtagere har ofte kompetencer på områder med mangel på arbejdskraft⁴, jf. tabel 3.2a. Eksempelvis er ca. 5.300 stillinger indenfor sundhed, omsorg og personlig pleje forgæves søgt besat i perioden uge 28 til 44 i 2007. Blandt deltidsansatte med supplerende dagpenge er der ca. 2.200 personer med kvalifikationer inden for dette område i samme periode.

Tabel 3.2a

Fast nedsat tid med supplerende dagpenge inden for erhvervsområder med mangel på arbejdskraft, udvalgte erhvervsområder uge 28 til 44, 2007

	Personer på fast nedsat tid m. suppl. dagpenge	Ubesatte stillinger
Pædagogisk og socialt arbejde mv.	5.190	2.515
Administration, HR, økonomi og sprog	4.554	6.953
Hotel, restauration, køkken	3.996	3.979
Salg, indkøb og markedsføring	3.936	7.134
Undervisning, forskning og vejledning	2.262	763
Sundhed, omsorg og personlig pleje	2.236	5.312
Rengøring, ejendomsservice mv.	2.097	2.058
Transport, post, lagerarbejde mv.	1.580	5.636
Industri	1.563	1.343
Landbrug, fiskeri, skovbrug mv.	866	1.965
Bygge og anlæg	353	11.294

Kilde: Beskæftigelsesministeriets forlobsdatabase, DREAM, Virksomhedssurvey efterår 2007 (Arbejdsmarkedsstyrelsen), CV-banken.

Et lignende billede ses f.eks. inden for erhvervsområder med salg og marketing, pædagogisk og socialt arbejde, hotel og restauration, rengøring mv.

⁴ Arbejdsmarkedsstyrelsen har undersøgt arbejdskraftmanglen og finder, at der i 2. halvår 2007 var ca. 66.000 ubesatte stillinger.

En del af manglen på arbejdskraft kan således afhjælpes ved at anvende den potentielle arbejdskraft blandt modtagere af supplerende dagpenge.

3.3 Økonomiske incitamenter

Tilskyndelsen til at tage fuldtidsarbejde påvirkes af forskellen mellem den disponible indkomst ved hhv. fuldtidsarbejde og deltidsarbejde med supplerende dagpenge.

Indkomstforskellen mellem fuldtidsbeskæftigelse og deltidsbeskæftigelse med supplerende dagpenge stiger med den samlede husstandsindkomst ved fuldtidsbeskæftigelse, dvs. timelønnen. Muligheden for supplerende dagpenge i forbindelse med deltidsbeskæftigelse indebærer samtidig en øget indkomstforskel i forhold til situationen som fuldt ledig.

Eksempelvis har et fuldtidsbeskæftiget LO par med 2 børn og en disponibel indkomst efter skat, bolig og daginstitutionsudgifter på 222.000 kr. om året et årligt forskelsbeløb efter skat på ca. 2-4.000 kr. årligt, når man sammenligner med en situation, hvor den ene part har mellem 60 og 80 pct. beskæftigelse om ugen og modtager supplerende dagpenge, jf. tabel 3.3a.

Tilsvarende har et fuldtidsbeskæftiget par af offentligt ansatte med 2 børn og en disponibel indkomst efter skat mv. på ca. 300.000 kr. årligt et forskelsbeløb på 12-26.000 årligt, når man sammenligner med en situation, hvor den ene part har mellem 60 og 80 pct. beskæftigelse om ugen.

Tabel 3.3a							
Disponibelt beløb efter skat, bolig- og daginstitutionsudgift ved varierende beskæftigelse for 1 person i husstanden blandt udvalgte familietyper.							
	Fuldtid 100	Deltid uden dagpenge			Deltid med dagpenge		
		80	Beskæftigelsesgrad, pct.		80	60	40
		60	40	80	60	40	
Enlig LO-arbejder uden børn, lejerbolig	144.805	109.838	79.123	42.690	131.357	116.365	106.142
LO-par med 2 børn, lav indkomst, lejerbolig	221.769	201.228	180.691	164.218	219.846	217.927	216.087
LO-par med 2 børn, ejerbolig	270.239	241.177	211.876	185.556	262.698	254.914	247.212
Offentligt ansatte med 2 børn, ejerbolig	301.239	267.432	232.310	199.635	288.952	275.349	261.775
Privatansatte funktionærer med 2 børn, ejerbolig	403.212	369.962	324.570	278.144	384.123	363.392	336.376

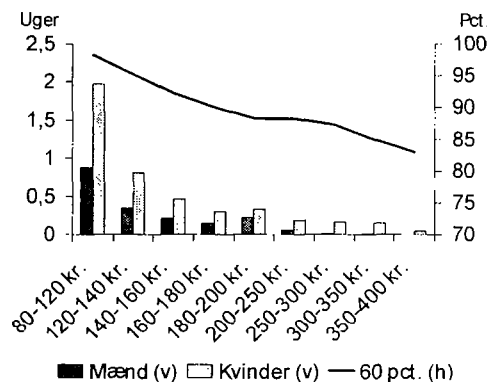
Kilde: Familietypemodellen og egne beregninger

Der er en klar sammenhæng mellem løn og omfanget af supplerende dagpenge, jf. figur 3.3a. Eksemplet viser det gennemsnitlige omfang af supplerende dagpenge for mænd og kvinder ved forskellige niveauer for timeløn. Endvidere vises nettokompensationsgraderne for en parfamilie, hvor den ene part er fuldtidsbeskæftiget og den anden part har 60 pct. af fuld tid ved forskellige timelønsniveauer.

Kompensationsgraden for personer med adgang til supplerende dagpenge er meget høj ved timelønninger omkring 120 kroner og derunder. Samtidig er den gennemsnitlige modtagelse af supplerende dagpenge markant højere for personer i dette timelønsinterval.

Figur 3.3a

Sammenhæng mellem timelønnen for en kvinde i en par-familie med 2 børn i lejebolig (manden er lavtlønnet LO-arbejder) og gennemsnitlig antal uger på supplerende dagpenge og kompensationsgraden ved 60 pct. deltidbeskæftigelse.



Kilde: Familietypemodellen, RAM og egne beregninger.

Alt andet lige vil en timeløn på 10 kr. over gennemsnitslønnen betyde 20 pct. mindre benyttelse af supplerende dagpenge, når der korrigeres for andre karakteristika, jf. tabel 3.3b.

Resultatet stemmer overens med sammenhængen mellem omfanget af supplerende dagpenge og de økonomiske incitamerter i form af kompensationsgraden, jf. figur 3.3a. En reduktion i kompensationsgraden for personer med relativt lave timelønninger reducerer omfanget af supplerende dagpenge.

Tabel 3.2b**Marginaleffekt ved forøgelse af timeløn med 10 kr. ifht. brug af supplerende dagpenge, 2005. Beskæftigede personer i alderen 18-59 år, 2004**

	Kvinder		Mænd	
	Sandsynlighed, Pct.	Omfang, Uger.	Sandsynlighed, Pct.	Omfang, Uger.
Gennemsnit, standardperson	4,1	0,8	1,4	0,2
Isoleret virkning	Deltagelses-effekt, Pct. point	Uge-effekt, Pct.	Deltagelses-effekt, Pct. point	Uge-effekt, Pct.
<i>Timeløn</i>				
Timeløn, forøgelse på 10 kr.	-0,8 **	-20,9 **	-0,2 **	-19,5 **

* Signifikant på 0,05-niveau. **Signifikant på 0,01-niveau.

Anm: Marginaleffekten er beregnet som ændring i antal uger på supplerende dagpenge ved en forhøjelse af timelønnen på 10 kr. over en gennemsnitlig timeløn på ca. 125 kr. for kvinder og 150 kr. for mænd. Effekten omfatter både en ekstensiv deltagelseeffekt og en intensiv marginaleffekt og er estimeret ved en probit og en to-siddet tobit-regressionsmodel. Effekterne er estimeret som en del af den model, der er præsenteret i tabel 2.2a. Kilde: RAM, Lovmodellen og egne beregninger.

4. Jobmobilitet og arbejdspladstilknytning

Dette afsnit beskriver arbejdspladstilknytning og jobmobilitet blandt ansatte på fast nedsat tid med supplerende dagpenge. Formålet er at belyse, om deltid med supplerende dagpenge benyttes efter hensigten, dvs. som en indslusning til et ordinært job.

Afgangen til fuld beskæftigelse blandt personer på fast nedsat tid med supplerende dagpenge er ikke væsentlig større end blandt fuldt ledige.

Blandt personer på fast nedsat tid med supplerende dagpenge i 2003 overgår knap 45 pct. til ordinær fuldtidsbeskæftigelse året efter, *jf. tabel 4a*. Det tilsvarende tal for fuldt ledige er kun lidt mindre. Det bemærkes, at en større andel af de fuldt ledige overgår til støttet beskæftigelse året efter.

Det er bemærkelsesværdigt, at deltidsansatte med supplerende dagpenge har en så lille mersandsynlighed for at opnå fuld beskæftigelse, når det tages i betragtning, at deltidsbeskæftigede har en løbende arbejdsmarkedstilknytning, netværk mv. og dermed umiddelbart bedre forudsætninger for at opnå fuld beskæftigelse end fuldt ledige.

Tabel 4a
Arbejdsmarkedsstatus, sidste uge i november 2003 og 2004

Status i 2004	Status i 2003			
	Fast nedsat tid med supplerende dagpenge		Fuldt ledig	Fuldt beskæftiget
	Antal	Pct.	Pct.	Pct.
Fast nedsat tid med supplerende dagpenge	13.910	39,8	4,2	1,1
Fuldt beskæftiget	15.660	44,8	40,8	90,2
- Ustøttet beskæftigelse	14.160	40,5	33,5	88,1
- Støttet beskæftigelse	752	2,1	6,0	1,7
- Supplerende dagpenge i ugen	730	2,1	1,2	0,3
- Andet	20	0,1	0,1	0,1
Fuldt ledig	2.570	7,4	27,8	2,3
Andet	2.800	8,0	27,3	6,5
- Tilbagetrækning	760	2,2	5,5	1,7
- Supplerende dagpenge i ugen	150	0,4	0,4	0,1
- Andet	1.700	5,4	21,4	4,7
Alle	34.947	100	100	100

Anm: støttet beskæftigelse dækker over fleksjob samt privat og offentlig løntilskud. Totalen kan afvige fra summen af de enkelte grupper på grund af afrunding. Den første talkolonne i tabellen viser, hvad de knap 35.000 personer på fast ned-sat tid med supplerende dagpenge i 2003 laver i 2004. Fordelingen i pct. fremgår af næste kolonne. Til sammenligning viser de følgende kolonner, hvad hhv. ledige og beskæftigede i 2003 lavede i 2004.
Kilde: Lovmodellen og egne beregninger.

En betydelig andel af personerne på fast nedsat tid med supplerende dagpenge har uændret arbejdsmarkedsstatus året efter (knap 40 pct.). Dette skal ses i lyset af, at modtagelse af supplerende dagpenge har en negativ indflydelse på jobsøgningsaktiviteten og hermed chancen for at skifte job.

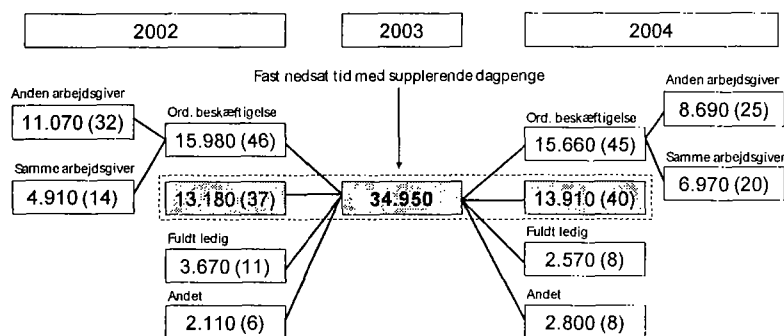
En høj andel af personerne på fast nedsat tid med supplerende dagpenge kommer fra ordinær beskæftigelse året før. Af de ca. 35.000 personer på fast nedsat tid med supplerende dagpenge i november 2003 kommer 46 pct. fra ordinær beskæftigelse, mens kun 11 pct. kommer fra ledighed, *jf. figur 4a*.

En væsentlig andel af personerne på fast nedsat tid med supplerende dagpenge har samme arbejdsmarkedsstatus i længere perioder. Omkring 37 pct. af gruppen i 2003 var også ansat på fast nedsat tid med supplerende dagpenge året før. Det kan indikere, at nedsat tid med supplerende dagpenge anvendes som varig støttet deltidbeskæftigelse frem for en vej til fuldtidsbeskæftigelse.

Til gengæld er der en vis grad af jobmobilitet blandt deltidbeskæftigede modtagere af supplerende dagpenge, der kommer fra fuld beskæftigelse. Langt de fleste beskæftigede, der overgår til deltid med supplerende dagpenge, deltidsansættes på en anden arbejdsplads, end der hvor de hidtil har været ansat på fuld tid.

Figur 4a

Arbejdsmarkedsstatus før og efter 2003 for personer på nedsat tid med supplerende dagpenge



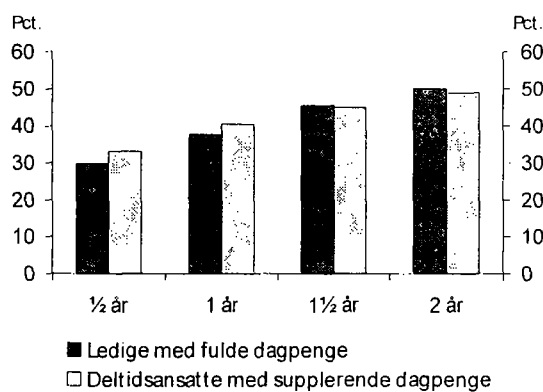
Anm: Andelen af personer på nedsat tid med supplerende dagpenge i 2003 er angivet i parenteser.
Kilde: Lovmodellen og egne beregninger.

Ovenstående tegner et billede af, at fast nedsat tid med supplerende dagpenge kun til en vis grad fungerer som indslusning til fuldtidsbeskæftigelse. Til gengæld antyder omfanget af bevægelser ud og ind af supplerende dagpenge med ansættelse hos samme arbejdsgiver, at ordningen i en vis grad anvendes som en form for støttet arbejdstidsnedsættelse.

På trods af tilknytningen til en arbejdsplads bliver delvist ledige på fast nedsat tid med supplerende dagpenge ikke væsentligt hurtigere selvforsørgende end fuldt ledige, jf. figur 4b.

Figur 4b

Andel ledige, der er selvforsørgende efter et hhv. ½, 1, 1½ og 2 år



Anm. Baseret på alle ledige i uge 48 2004. 'Deltidsansatte med supplerende dagpenge' dækker over personer som (uge 48 2003 til uge 48 2004) har modtaget supplerende dagpenge i mere end 15 uger (fast nedsat tid) i løbet af det seneste år.

Kilde: Beskæftigelsesministeriets forløbsdatabase, DRFAM og egne beregninger.

Eksempelvis er ca. 41 pct. af de ledige på fast nedsat tid med supplerende dagpenge selvforsøgende efter et år, mens det gælder omkring 38 pct. af de resterende ledige, *jf. figur 4b*. Efter 1½ år er forskellen mellem de to grupper forsvundet.