

PROJEKT- BESKRIVELSE

Til brug for ansøgning om økonomisk støtte til bygning af LIVA II

H.C. Andersens Boulevard 11,1

DK – 1553 København V

Mobil +45 24 62 14 33

Fax +45 33 14 14 34

post@businessinnovator.org

CVR-nr. 28 49 81 52
BG Bank (Horsholm)

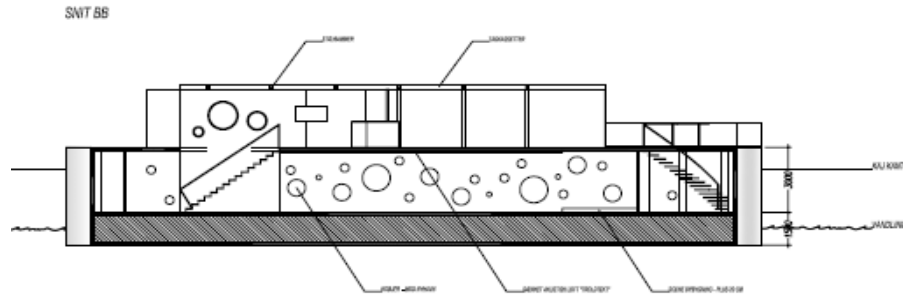
Tommy Kenter, Karen-Lise Mynster, Jacob Morild, Berrit Kvorning, Paprika Steen, Peter Frødin, Martin Brygmann og mange, mange flere har det til fælles, at de igennem de sidste 20 år har stået på Cafe Liva's scene på skibet Liva. Hertil har mange nye forfattere og skuespillere for første gang prøvet kræfter med kabaret som genre på Cafe Liva, der derfor også har fungeret som rugekasse for nye talenter.

Men i januar 2007 måtte det gamle skib Liva, som var et tidligere missionskib bygget på Risør i 1919, begive sig ud på sin sidste rejse, for, på grund af råd og svamp, at blive hugget op i januar 2007.

Det er dog et brændende ønske hos Livafonden af 1997 og Cafe Liva's daglige leder, Jacob Morild at føre Cafe Liva videre. Derfor er et ambitiøst kabaretskibsprojekt sat i søen, så Nyhavn igen kan lægge vand til landets eneste faste kabarets scene. Målet med denne ansøgning er derfor, at bevare Cafe Liva som fast kabarets scene og rugekasse for nye talenter på et nyt skib, Liva II.

Indholdsfortegnelse

Cafe Liva.....	2
Projektet.....	3
Projektbeskrivelse	5
Output	6
Projektforløb.....	7
Økonomi	8
Byggebudgettet	8
Forankring.....	9
Finansiering.....	9
Øvrige oplysninger	9



LIVA II

Cafe Liva

Idéen til Cafe Liva blev fostret af Lone Gulbrandsen og John Schelde i starten af 1980'erne. Fra 1983 og frem til 1987 udvirkede Cafe Liva, på skibet Liva, sit kunstneriske liv i Frederiksholms Kanal. Herefter flyttede Liva, og dermed Cafe Liva, til sin nuværende adresse i Nyhavn. Navnet Café Liva blev opfundet af skuespiller og tidligere rektor ved Odense Teaterskole, Lane Lind



Liva

I 1999 ophørte Lone Gulbrandsen sit virke som kunstnerisk leder og overdrog roret til Jacob Morild. Jacob Morild har siden drevet Café Livas kunstneriske virke med stor succes, hvilket bl.a. har resulteret i op mod 40 nyskrevne urpremierer i kabaretrengi - heraf er desuden opnået 3 Reumert - nomineringer for bedste kabaret, hvoraf de to endda blev præmieret, nemlig TÅGÆNGER i 2000 og IND TIL BENET 2001.



Det gamle skib, som husede Café Liva, blev brugt flittigt. Således blev der produceret 5-7 kabareter årligt fordelt på 125 til 160 spilleaftner om året, som er blevet fremført af skuespillere som Tommy Kenter, Karen-Lise Mynster, Jacob Morild, Berrit Kvorning, Paprika Steen, Peter Frødin, Martin Brygmann og mange, mange flere. Samtidig har flere af de optrædende også været skrivende kunstnere.

At Cafe Liva er et af hovedstadsområdets flittigste teatre er også en nødvendighed, idet Cafe Liva kun modtager omkring 1/5 del i offentlig støtte – sammenlignet med andre små scener i hovedstadsområdet. Derfor udgør billetindtægterne den væsentligste indtægtskilde for Cafe Liva.

Livafonden af 1997

Livafonden af 1997 blev stiftet 25. september 1997 og har som formål at "drive cabaret'erne på prammen Liva såvel økonomisk som forretningsmæssigt og administrativt". Livafonden af 1997 ledes af en bestyrelse, som er selvsupplerende og har siden sin etablering haft Jan Brandis som formand. Livafonden af 1997 har i sin natur ingen profitskabende virksomhed.

Projektet

Projektets overordnede mål er bevarelse af Cafe Liva.

Cafe Liva er skabt til at eksistere på et skib, som forankrer Cafe Liva som landets faste kabaretscene og rugekasse for nye talenter samt åbner op for aktiviteter, som understøtter det miljø skibet er en del af.

Projektet er i princippet et byggeprojekt, hvor projektets opdragsgiver er Livafonden af 1997, der har overdraget projektledelsen til BusinessInnovator.org. Samtidig er der nedsat en styregruppe bestående af:

- Jan Brandis, formand for Livafonden af 1997
- Rolf Ussing, advokat for Livafonden af 1997
- Jacob Morild, daglig leder af Cafe Liva
- Nils Krøyer, teknisk ansvarlig for Cafe Liva
- Søren Stærmosé, arkitek og leder af SpaceFab
- Rasmus Stecher, arkitek Spacefab
- Rune Gregers Meyer, projektleder, BusinessInnovator.org

Projektets primære leverandør bliver A/S Hvide Sande Skibs- & Bådebyggeri, som har mere end 50 års erfaring med byggeri af skibe i stål, aluminium, glasfiber og træ og er i dag et af Danmarks mest fleksible bådebyggerier når det gælder nybygning, ombygning eller vedligeholdelse af alle skibstyper. Hertil vil der blive tilknyttet en række underleverandører

efterhånden som projektet og byggeriet tager form.

Eftersom Livafonden af 1997 ikke har indtægtsgivende virksomhed, søges projektet finansieret eksternt via fonde, organisationer og virksomheder, som finder bevarelsen af Cafe Liva vigtig.

Projektet involverer en række forskellige myndigheder omkring byggetekniske forhold, brandforhold osv. Disse myndigheder er inddraget i Spacefab i dialog med.

Udover Spacefab og BusinessInnovator.org er der for nærværende ikke tilknyttet yderligere eksterne konsulenter til projektet.

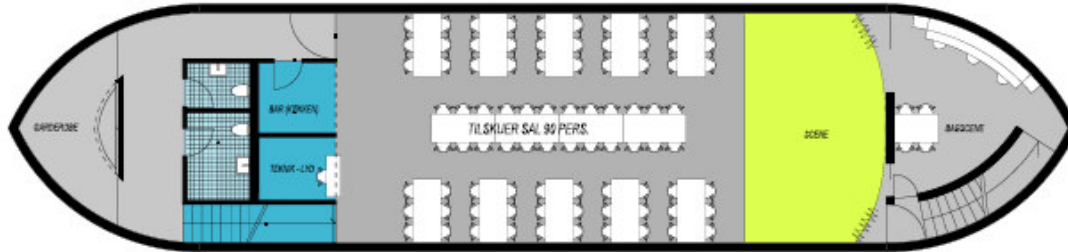
Brugerne af skibet, LIVA II, bliver Cafe Liva som på vegne af Livafonden af 1997 skal sikre en fast kabaretscene. Herudover er det Livafonden af 1997 ønske, at give plads til talentudvikling ligesom der gives plads til aktiviteter, der understøtter det miljø LIVA II er en del af. Desuden vil LIVA II huse en mindre restauration, hvor forpagteren vil betjene Cafe Livas gæster.

Talentudviklingen tænkes sket i samarbejde med Statens Teaterskole. Det er tanken, at elever fra Statens Teaterskole skal kunne bruge Cafe Liva scenen til at prøve kræfter med kabaretgenren overfor publikum. Samtidig kan den nye scene også bruges til mere eksperimentel scenekunst og Cafe Liva kan derfor også virke som et udviklingssted for ny scenekunst.

Eftersom Cafe Liva allerede i dag sender sine produktioner på tourné rundt til landets regioner, så vil det udviklingsarbejde, som skabes på Cafe Liva kunne drage nytte heraf og nå ud til publikum udenfor København.

Øvre dæk indeholder ankomstområde, adgang til nedre dæk (teateret), skuespilleradgang, administration, restaurant og en udendørs terrasse i skibets stævn. Restauranten har plads til 50 gæster indenfor og yderligere 25 gæster på terrassen. Øvre dæks ydre fremstår som en let overdækning – en glaskasse i en rammekonstruktion med et fast tag. Hermed opnås optimal udsigt til Nyhavns pulserende liv.

Nedre dæk indeholder skibets teater. Teateret er opdelt med garderobe, toiletter, bar område og teknik rum agterud. Tilskuersalen i skibets midte og scene i stævnen. Tilskuersalens ydervægge – skroget – er perforeret med store og små køjer. Køjerne giver dels teaterets gæster en visuel kontakt med Nyhavns cafeside og dels Nyhavns cafeside en visuel kontakt med Liva II.



Skibet vil ikke kunne sejle for egen kraft, idet der ikke bygges maskinrum på skibet.

Output

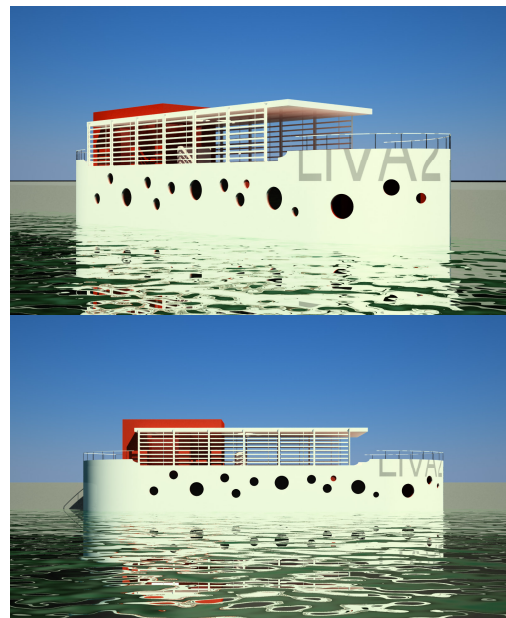
Projektets væsentligste output består i et skib, LIVA II, til Cafe Liva.

Det nye skib, LIVA II vil med sin arkitektoniske skønhed, med bl.a. sine store køjer langs stålskroget, som blinker over til Operaen og det nye skuespillerhus, skabe nysgerrighed hos Nyhavns gæster, samtidig med at forskønnelsen af Nyhavn styrkes og turistattraktionsværdien for Nyhavn øges.

Hertil udtaler arkitekt Søren Stærmose:

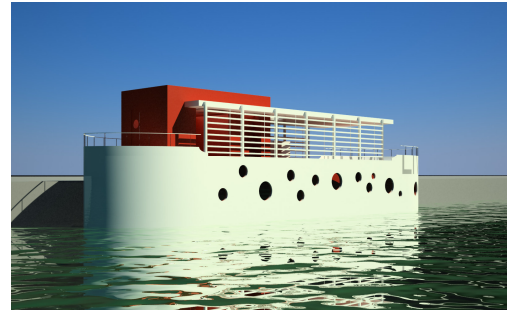
Den arkitektoniske udfordring med at genskabe "Cafe Liva", er at skabe et moderne og tidssvarende teaterskib med tilhørende cafe, der skal placeres i Nyhavn. Dette med respekt for det særlige miljø der findes her mellem gamle træskibe, restauranter, turisme og nogle af de store kulturinstitutioner på Kongens Nytorv for enden af havnen.

I projektet til Liva II, er det vores mål, ikke kun at genskabe Liva som teaterbåd og cafe. Det er i høj grad også et ønske at vi med Liva II, får etableret nogle fysiske rammer, der ligeledes skal kunne rumme en lang række andre aktiviteter. Rammer der vil leve op til moderne krav om tilgængelighed og bæredygtige løsninger. I samarbejde med en række producenter, arbejder vi med diverse tiltag som



solcelleintegrerede glaspartier, diverse varmevekslings anlæg, etc.

Med udgangspunkt i en arketypisk bådform, bearbejdet med enkle arkitektoniske virkemidler, er det vores håb at "Liva II" vil finde sin helt rigtige plads i dette spændingsfelt mellem let og tung kultur, der i dag udgør Nyhavn. En teaterbåd der på denne vis skal udtrykke og vidne om de mangfoldige udfoldelser det er vores overbevisning at "Liva II" kommer til at rumme. Citat Søren Stærmosé



Skitser af LIVA II udarbejdet af SPACEFAB

I spændingsfeltet mellem den lette og tunge kultur er eksistensen af Cafe Liva derfor vigtig, eftersom Cafe Liva giver og skaber rum for en satirisk afspejling og behandling af samfundet, kombineret med sang, musik og poesi, som dermed skaber bredden i det danske kulturliv.

Cafe Liva's eksistens er også vigtig som rugekasse for nye talenter – både de skrivende kunstnere og dem på scenen – der hermed får mulighed for at teste deres eget talent. Det er planen at indlede regionalt samarbejde med teaterskoler udenfor København og dermed gøre LIVA II til et springbræt for nye talenter, som kan udfordre og blive udfordret af hovedstadens publikum.

Endelig er Cafe Liva vigtig, fordi Cafe Liva for små penge skaber kultur og underholdning for et bredt publikum – og ikke bare som forestillinger på skibet, men også som efterfølgende sendes rundt i landet på turné.

Kabaret og restauration har altid været tæt forbundet igennem historien. LIVA II vil derfor, som tidligere, huse sin egen restaurant. Restauranten vil fortsat være forpagtet ud til professionelle restauratører, som vil give Cafe Liva's gæster og andre en kulinarisk oplevelse, den vil gøre Cafe Liva's kulturelle oplevelse til en komplet næring af krop og hoved.

Projektforløb

Projektets varighed forventes at være 38-40 uger, hvor projektering og finansieringsfasen forventes at være afklaret i løbet af 6-8 uger, byggeperiode, fra byggeriet går i gang til LIVA II ligge ved kajen i Nyhavn klar til ibrugtagning, forventes at være 30 uger og aflevering og ibrugtagning 0-2 uger.

Projektet hovedfaser er følgende:

- Projektering og finansiering
- Bygning
- Aflevering og ibrugtagning

Byggeprojektets hovedfaser er følgende:

- Hovedprojektering, varighed 5 uger
- Afklaring myndigheder, varighed 4 uger
- Afklaring skrog, varighed 4 uger
- Produktion af skrog, varighed 8 uger
- Byggeperiode, varighed 16 uger
- Gennemgang og tilsyn, varighed 3 uger
- Søsætning, fragt og tilslutning 1 uge

De enkelte fasers indvirkning på hinanden er angivet nedenfor:

Aktiviteter/Uger	1	2	3	4	5	6	7	8	9	0	1	2	3	4	5	6	7	8	9	0	1	2	3	4	5	6	7	8	9	0
Hovedprojektering	■	■	■	■	■	■																								
Afklaring myndigheder	■	■	■	■	■																									
Afklaring skrog	■	■	■	■	■																									
Produktion af skrog						■	■	■	■	■	■	■	■	■	■	■	■	■	■	■	■	■	■	■	■	■	■	■	■	■
Byggeperiode											■	■	■	■	■	■	■	■	■	■	■	■	■	■	■	■	■	■	■	■
Gennemgang og tilsyn																														■
Søscætn., fragt og tilslutning																														■

Projektets kritiske faser er først og fremmest 'Projektering og finansieringsfasen'. Byggeriet kan ikke sættes i gang, før der er tilsagn om finansiering. Det betyder, at bygningsfasen kan blive forskudt, ligesom 'Produktion af skrog' kan blive forskudt væsentlig pga. værftets andet arbejde.

Økonomi

Dette projekts overordnet mål er bevarelsen af Cafe Liva. Derfor er målet i først omgang at bygge det nye skib, LIVA II, som i fremtiden skal huse Cafe Liva. Livafonden af 1997 har siden sin etablering sikrede driften af Cafe Liva via private og offentlige donationer, samt billetindtægter og forpagtningsafgift af restaurationen. Dette vil Livafonden af 1997 fortsætte med. Dog har Livafonden af 1997 ikke midler til selv at finansiere bygningen af det nye skib, hvorfor der søges ekstern finansiering.

Økonomien i dette projekt har primært fokus på byggeprojektet, som der søges ekstern finansiering. Dertil er også en kort beskrivelse af projektets forankring, som viser at det nye skib forventer at forbedre Cafe Liva's drift, hvorved LIVA II vil blive lige så flittigt brugt som Liva.

Byggebudgettet

LIVA II forventes at koste kr. 7.000.000,00 inden den første forestilling kan spilles på Cafe Liva's nye scene. Cafe Liva driver momspligtige aktiviteter og beløbene nedenfor er derfor ekskl. moms. Byggebudgettet fordeler sig således:

Aktivitet	DKK
Bygningsbasis	1.500.000,00
Primære bygningsdele	1.000.000,00
Komplementering	1.100.000,00
Overflader	600.000,00
VVS & EL-inst.+ mekanisk anlæg	1.200.000,00
Inventar	400.000,00
Øvrige bygningsdele	200.000,00
Arkitekt	180.000,00
Administration, projektledelse og finansiering	320.000,00
Teaterindretning	500.000,00
Total	7.000.000,00

En nærmere beskrivelse af de enkelte poster følger i takt med at projektet sættes i gang.

AP Møller og Hustru Chastine Mc-Kinney Møllers Fond til almene Formaal har vist sin påskønnelse

af projektet og doneret kr. 1.000.000,00 til realisering af projektet. Desuden har Tuborg Fonden også udvist interesse og kapitalbehovet er derfor nu reduceret til kun kr. 5.600.000,00.

Forankring

Cafe Liva har de seneste år haft en belægningsprocent pr. forestilling i nærheden af 60% (svingende imellem 57% og 68%). Denne belægningsprocent forventes at holde også fremover og er udgangspunkt for situationen fremover. Desuden antages det, at der vil være 140 spilleaftner om året.

År					Beregnet	Budget
	2002	2003	2004	2005	2006	2008
Nettoomsætning	899.590	833.459	992.063	1.195.159	1.000.150	1.187.564
Bruttofortjeneste	203.508	293.195	439.971	284.225	333.383	439.839
Faste omkostninger	-1.233.832	-1.217.033	-1.340.004	-1.221.997	-1.256.479	-1.343.952
Andre driftsindtægter	947.049	921.200	912.700	928.704	927.413	927.413
Res. før finansielle poster	-83.275	-2.638	12.667	-9.068	4.318	23.299

Samlet set forventes Cafe Liva at få en bedre økonomi. Udgangspunktet herfor er, at LIVA II's kapacitet vil være 90 gæster mod Liva's 75 gæster.

Det antages, at de faste omkostninger vil få en mindre stigning, eftersom en forøgelse af teaterets størrelse modsvares af mindre reparationsomkostninger.

De kommende år forventes også at have et positivt resultat og dermed vil den faste kabarets scene stå stærkere og fortsat være rugekasse for nye talenter.

Finansiering

Bygningen af LIVA II søges finansieret eksternt. Selvom dette projekts økonomiske ramme er lille, når det sammenlignes med andre kulturinstitutioner, så er projektet stort for Livafonden af 1997.

Derfor er finansieringen tænkt realiseret som donationer fra fonde, organisationer og virksomheder, der finder bevarelsen af Cafe Liva vigtig.

Det er ønsket, at en eller flere donorer vil være økonomisk garant for projektet, dvs. sikre at projektet kan gennemføres økonomisk.

Det er så tanken, efter samråd med donorerne, at søge forskellige virksomheder om materialestøtte. Dvs. at de pågældende virksomheders produkter indgår i bygningen af skibet, det være sig gulve, lamper, stikkontakter, vinduer, maling mm.

På den måde håber Livafonden af 1997, at dette ambitiøse kabaretskibsprojekt bliver sat i søen, så Nyhavn igen kan lægge vand til landets eneste faste kabaret scene.

Øvrige oplysninger

Såfremt der ønskes en nærmere beskrivelse af projektet, eller et møde herom, er De meget velkommen til at kontakte undertegnende:

Rune Gregers Meyer
 BusinessInnovator.org
 H.C. Andersens Boulevard 11,1
 1553 København V
 Telefon: +45 2462 1433/ Fax: + 3314 1432/
 e-mail: post@businessinnovator.org