



JUSTITSMINISTERIET

Folketinget
Retsudvalget
Christiansborg
1240 København K.

Dato: 26. september 2007
Kontor: Lovafdelingen
Sagsnr.: 2007-792-0401
Dok.: LOJ41027

Hermed sendes besvarelse af spørgsmål nr. 422, som Folketingets Retsudvalg (Alm. del) har stillet til justitsministeren den 29. august 2007.

Lene Espersen

/

Ole Hasselgaard

Slotsholmsgade 10
1216 København K.

Telefon 7226 8400
Telefax 3393 3510

www.justitsministeriet.dk
jm@jm.dk

Spørgsmål nr. 422 fra Folketingets Retsudvalg (Alm. del):

”Hvor mange urinprøver bliver der taget i fængsler og institutioner under Kriminalforsorgen, hvor mange urinprøver er positive, hvad er konsekvenserne for de indsatte af en positiv prøve, og hvad er konsekvenserne for indsatte, som gentagne gange afgiver positive urinprøver?”

Svar:

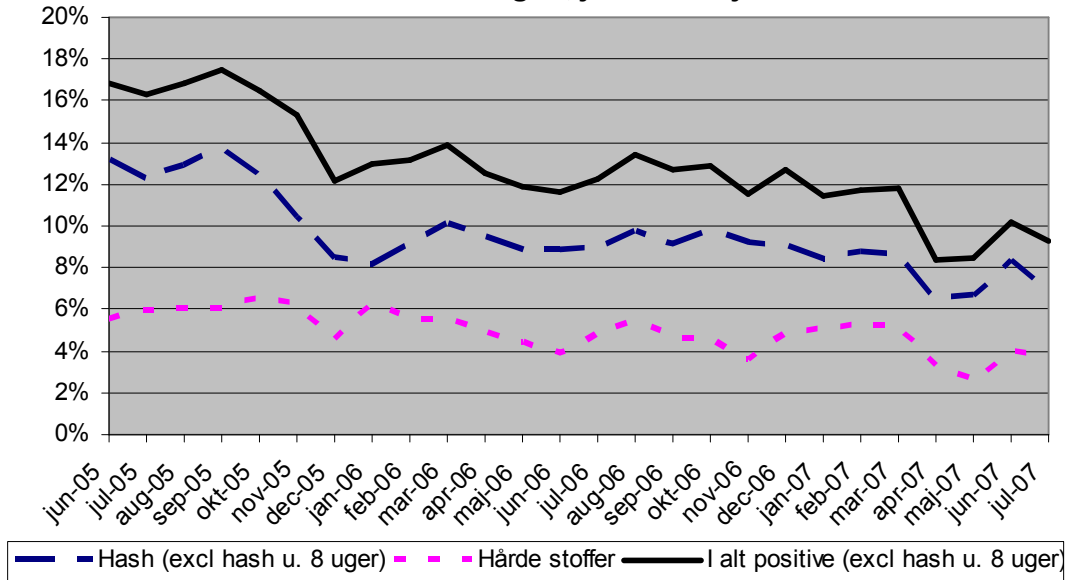
1. I 2006 blev der registreret 39.094 urinprøvetagninger, hvilket svarer til 107 urinprøver om dagen i gennemsnit. Det gennemsnitlige daglige belæg i fængsler, arresthuse og pensioner i 2006 var på 4.100 klienter, og de 107 prøver svarer således til, at der dagligt i gennemsnit foretages test på 2,6 % af de indsatte.

2. Kriminalforsorgen måler via de aflagte urinprøver, hvor mange indsatte der indtager ulovlige stoffer i Kriminalforsorgens institutioner. I 2005 (juni – december) var 15,9 % af de gennemførte test positive, i 2006 var 12,6 % af testene positive og i 2007 (januar – juli) er 10,2 % af testene positive.

Der har i hele perioden været en faldende tendens med hensyn til andelen af positive prøver, især for hash, men også for så vidt angår hårde stoffer, jf. nedenstående figur. Det bemærkes, at indtagelse af hash forud for indsættelsen i fængsel mv., med de testfaciliteter Kriminalforsorgen råder over, kan spores i kroppen i op til otte uger efter indsættelsen. Prøver positive for hash inden for otte uger efter indsættelsen medregnes derfor ikke i opgørelsen over indtagelse af ulovlige stoffer i Kriminalforsorgens institutioner.

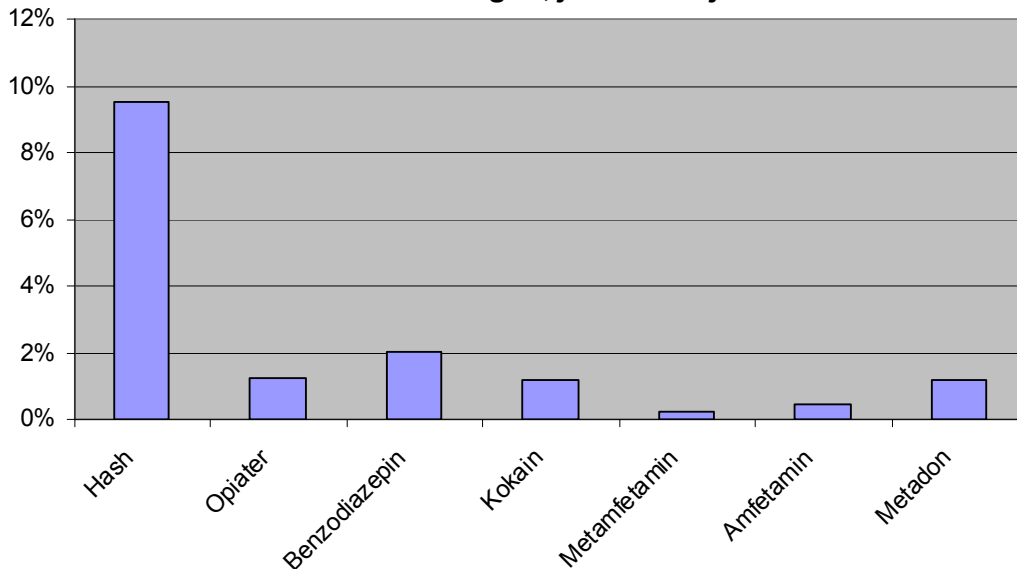
Tilsvarende gør sig gældende for flere andre ulovlige stoffer, dog for en væsentlig kortere periode. Testes en indsat positiv for f.eks. kokain samme dag, som han eller hun indsættes, regnes dette heller ikke for en positiv test, da stoffet kan være taget før indsættelsen.

**Andel af positive urinprøvetest
Hele Kriminalforsorgen, juni 2005 - juli 2007**



Størstedelen af de positive test er positive for hash. I 2006 var der 3.587 test, der var positive for hash (excl. prøver positive for hash inden for 8 uger efter indsættelsen), mens 1.904 prøver var positive for hårde stoffer. Hårde stoffer er i denne sammenhæng opiatier, benzodiazepin, metadon, kokain, metamfetamin og amfetamin.

**Andel af positive urinprøvetest fordelt på stoftype
Hele Kriminalforsorgen, juni 2005 - juli 2007**



3. Hvis det på baggrund af en positiv urinprøve må antages, at den indsatte har indtaget euforiserende stoffer, vil den indsatte blive ikendt en disciplinærstraf i medfør af straffuldbyrddelseslovens § 67, nr. 5. Som disciplinærstraf kan anvendes advarsel, bøde eller strafcelle, jf. straffuldbyrddelseslovens § 68, stk. 1. Disciplinærstraffen udmåles konkret i hvert enkelt tilfælde. Ved udmålingen lægges der blandt andet vægt på, om den indsatte tidligere er blevet ikendt disciplinærstraf for lignende forseelser. Der vil endvidere blive taget stilling til, om den indsattes eventuelle tilladelse til udgang skal inddrages. De nærmere regler for reaktionerne på en positiv urinprøve fremgår af undersøgelsesvejledningen (Vejledning nr. 119 af 13. december 2006 om undersøgelse af indsattes person og opholdsrum i kriminalforsorgens institutioner). Det følger således af vejledningens punkt 10, at hvis det må antages, at en indsat har indtaget euforiserende stoffer, vil det typisk medføre en formodning for, at den indsatte vil indtage euforiserende stoffer under en eventuel udgang og dermed misbruge udgangen, således at udgang nægtes eller inddrages.

En positiv urinprøve vil endvidere indgå i vurderingen af spørgsmålet om tidlig prøveløsladelse efter straffelovens § 40 a.

Endelig vil aflæggelse af positive urinprøver medføre, at den pågældende indsatte tilbydes at komme i behandling for sit (eventuelle) misbrug.

Ofte har personalet en god fornemmelse af, hvem der er aktive misbrugere eller er på vej ud i et misbrug. Ofte benægter indsatte et misbrug, men efter aflæggelse af en positiv urinprøve kan et misbrug i et eller andet omfang ikke benægtes, og der er dannet grundlag for en dialog om at indgå i et behandlingsforløb.

En del indsatte er i stand til at skjule et misbrug, og urinprøverne kan i sådanne tilfælde dokumentere en mistanke og også over for denne gruppe åbne mulighed for en dialog om at gå i behandling.