



Post 1 av 1 i SFST

[Länk till register o förarbeten](#)

*Observera: att det kan förekomma fel i författningstexterna. I de flesta fall finns bilagorna med. Bilagor som består av bilder, kartor, uppställningar i många spalter kan dock, med den teknik som nu används inte läggas in i databasen. Kontrollera därför alltid texten mot den tryckta versionen.*

SFS nr: 1988:950

Departement/  
myndighet: Utbildnings- och kulturdepartementet

Rubrik: Lag (1988:950) om kulturminnen m.m.

Utfärdad: 1988-06-30

Ändring införd: t.o.m. SFS 2006:707

Omtryck: SFS 2002:620

-----  
1 kap. Inledande bestämmelser

1 § Det är en nationell angelägenhet att skydda och vårda vår kulturmiljö.

Ansvar för detta delas av alla. Såväl enskilda som myndigheter skall visa hänsyn och aktsamhet mot kulturmiljön. Den som planerar eller utför ett arbete skall se till att skador på kulturmiljön såvitt möjligt undviks eller begränsas.

2 § I denna lag finns bestämmelser om ortnamn, fornminnen, byggnadsminnen och kyrkliga kulturminnen samt om utförsel och återlämnande av kulturföremål.

Länsstyrelsen har tillsyn över kulturminnesvården i länet.

Riksantikvarieämbetet har överinseende över kulturminnesvården i landet. Riksantikvarieämbetet får överklaga beslut av domstol eller annan myndighet enligt denna lag. Lag (2000:265).

3 § Vad som föreskrivs i denna lag om ägare av fastighet eller byggnad skall, då fastigheten eller byggnaden innehåses som fideikommiss eller under därmed jämförliga förhållanden eller med ständig besittningsrätt, gälla innehavaren.

God ortnamnsedd

4 § Vid statlig och kommunal verksamhet skall god ortnamnsedd iakttas. Detta innebär att

- hävdvunna ortnamn inte ändras utan starka skäl,

- ortnamn i övrigt stavas enligt vedertagna regler för språkriktighet, om inte hävdvunna stavningsformer talar för annat,
- påverkan på hävdvunna namn beaktas vid nybildning av ortnamn, och
- svenska, samiska och finska namn så långt möjligt används samtidigt på kartor samt vid skyltning och övrig utmärkning i flerspråkiga områden.

Namn som godkänts för offentlig kartproduktion skall även i andra sammanhang användas i sin godkända form. Lag (2000:265).

## 2 kap. Fornminnen

### Fasta fornlämningar och fornfynd

1 § Fasta fornlämningar är skyddade enligt denna lag.

Fasta fornlämningar är följande lämningar efter människors verksamhet under forna tider, som har tillkommit genom äldre tiders bruk och som är varaktigt övergivna

1. gravar, gravbyggnader och gravfält samt kyrkogårdar och andra begravningsplatser,
2. resta stenar samt stenar och bergytor med inskrifter, symboler, märken och bilder samt andra ristningar eller målningar,
3. kors och minnesvårdar,
4. samlingsplatser för rättskipning, kult, handel och andra allmänna ändamål,
5. lämningar av bostäder, boplatser och arbetsplatser samt kulturlager som uppkommit vid bruket av sådana bostäder eller platser, liksom lämningar efter arbetsliv och näringsfång,
6. ruiner av borgar, slott, kloster, kyrkobyggnader och försvarsanläggningar samt av andra märkliga byggnader och byggnadsverk,
7. färdvägar och broar, hamnanläggningar, vårdkasar, vägmärken, sjömärken och likartade anläggningar för samfärdsel samt gränsmärken och labyrinter,
8. skeppsvrak, om minst etthundra år kan antas ha gått sedan skeppet blev vrak.

Fasta fornlämningar är också naturbildningar till vilka ålderdomliga bruk, sägner eller märkliga historiska minnen är knutna liksom lämningar efter äldre folklig kult.

2 § Till en fast fornlämning hör ett så stort område på marken eller på sjöbotten som behövs för att bevara fornlämningen och ge den ett tillräckligt utrymme med hänsyn till dess art och betydelse. Detta område benämns fornlämningsområde.

När fråga uppkommer om fastställelse av gränserna för ett

fornlämningsområde, prövas frågan av länsstyrelsen.

Då ett ärende om fastställelse av gränser tas upp av någon annan än ägaren av området, skall denne underrättas om ärendet och ges tillfälle att yttra sig i saken. Underrättelsen skall ske genom delgivning.

3 § Fornfynd är föremål som saknar ägare när de hittas och som

1. påträffas i eller vid en fast fornlämning och har samband med denna eller

2. påträffas under andra omständigheter och kan antas vara minst etthundra år gamla.

4 § Sådant fornfynd som avses i 3 § 1 tillfaller staten.

Sådant fornfynd som avses i 3 § 2 tillfaller upphittaren. Han är dock skyldig att erbjuda staten att få lösa in det mot betalning (hembud)

1. om fornfyndet innehåller föremål som helt eller delvis består av guld, silver, koppar, brons eller annan legering med koppar eller

2. om fornfyndet består av två eller flera föremål, som kan antas ha blivit nedlagda tillsammans.

Fornfynd som påträffas på havsbotten eller dess underlag utanför gränserna för nationell jurisdiktion och som bärgats av ett svenskt fartyg eller förts till Sverige tillfaller staten.

Ett skeppsvrak som påträffas på havsbotten eller dess underlag utanför gränserna för nationell jurisdiktion och som bärgats av ett svenskt fartyg eller förts till Sverige tillfaller staten, om minst etthundra år kan antas ha gått sedan skeppet blev vrak. Lag (1996:529).

5 § Den som påträffar ett fornfynd, som skall tillfalla eller hembjudas staten, skall snarast anmäla fornfyndet hos Riksantikvarieämbetet, länsstyrelse, länsmuseum eller polismyndighet. Fornfynd som hör till skeppsvrak kan anmälas även till kustbevakningen.

Upphittaren är skyldig att på begäran lämna ut fornfyndet mot kvitto samt uppge var, när och hur fornfyndet påträffades.

Skydd, vård och undersökning av fornlämning och plats där fornfynd påträffats

6 § Det är förbjudet att utan tillstånd enligt detta kapitel rubba, ta bort, gräva ut, täcka över eller genom bebyggelse, plantering eller på annat sätt ändra eller skada en fast fornlämning.

7 § Riksantikvarieämbetet och länsstyrelsen får vidta de åtgärder som behövs för att skydda och vårda en fast fornlämning. Åtgärderna får avse exempelvis flyttning, iordningställande och inhägnad av fornlämningen eller röjning. Åtgärden får avse även en fornlämning som infogats i ett byggnadsverk.

Länsstyrelsen får uppdra åt annan att vidta åtgärder som avses i första stycket under de villkor som länsstyrelsen bestämmer. Åtgärd som innebär att fornlämningen rubbas eller förändras får dock inte vidtas utan att länsstyrelsens uppdrag uttryckligen gäller en sådan åtgärd.

Innan någon åtgärd vidtas skall den som äger eller har särskild rätt till marken eller byggnadsverket underrättas genom delgivning. Detsamma skall gälla i fråga om vattenområde.

Om åtgärderna medför kostnader eller skada för ägaren eller någon annan, har han rätt till skälig ersättning av allmänna medel. Beslut om ersättning fattas av länsstyrelsen och delges den som berörs av beslutet.

8 § Riksantikvarieämbetet och länsstyrelsen får utan hinder av 6 § undersöka en fast fornlämning, bärga ett skeppsvrak som är en fast fornlämning samt undersöka en plats där fornfynd påträffats.

Länsstyrelsen får lämna tillstånd till annan att företa en sådan undersökning eller bärgning under de villkor som länsstyrelsen bestämmer.

Vid undersökningen eller bärgningen gäller bestämmelserna om underrättelse och ersättning enligt 7 § tredje och fjärde styckena.

Bärgas ett skeppsvrak som är en fast fornlämning, skall det tillfalla staten, om det saknar ägare.

9 § Regeringen eller den myndighet som regeringen bestämmer får meddela föreskrifter om vad allmänheten skall iaktta inom och i närheten av områden som avses i 2 §.

Föreskrifter som avses i första stycket får även meddelas för en plats där fornfynd har påträffats, om det kan ske utan att någon väsentlig olägenhet uppstår. Sådana föreskrifter får gälla längst till dess att platsen har undersökts enligt 8 §.

Länsstyrelsen får besluta om användningen av mark i närheten av områden som avses i 2 § under förutsättning att den pågående användningen inte avsevärt försvåras.

Ett beslut om föreskrifter skall kungöras på lämpligt sätt.  
Lag (2002:913).

#### Ingrepp i fast fornlämning

10 § Den som avser att uppföra en byggnad eller en anläggning eller genomföra ett annat arbetsföretag bör i god tid ta reda på om någon fast fornlämning kan beröras av företaget och i så fall snarast samråda med länsstyrelsen.

Om en fornlämning påträffas under grävning eller annat arbete, skall arbetet omedelbart avbrytas till den del fornlämningen berörs. Den som leder arbetet skall omedelbart anmäla förhållandet hos länsstyrelsen.

11 § Om det behövs en särskild utredning för att ta reda på om

en fast fornlämning berörs av ett planerat arbetsföretag som innebär att ett större markområde tas i anspråk, skall kostnaden för utredningen betalas av företagaren. Som sådan exploatering räknas t.ex. anläggande av allmän väg, större enskild väg, järnväg, flygfält, anläggning för energiförsörjning, större vattenverksamhet och mer omfattande byggande för bostads-, industri- eller handelsändamål.

Beslut om särskild utredning fattas av länsstyrelsen. Länsstyrelsen skall i beslutet ange vem som skall utföra utredningen. Därvid gäller inte lagen (1992:1528) om offentlig upphandling. Länsstyrelsen skall beakta att utredningen skall vara av vetenskapligt god kvalitet och genomföras till en kostnad som inte är högre än vad som är motiverat med hänsyn till omständigheterna. Lag (1998:843).

12 § Den som vill rubba, ändra eller ta bort en fast fornlämning skall ansöka om tillstånd hos länsstyrelsen.

Länsstyrelsen får lämna sådant tillstånd endast om fornlämningen medför hinder eller olägenhet som inte står i rimligt förhållande till fornlämningens betydelse.

Såvitt gäller ägaren av skeppsvrak eller fornfynd som hör till skeppsvrak får tillstånd lämnas, om inte särskilda skäl talar emot det.

Om någon annan än ägaren av marken eller vattenområdet eller ägaren av skeppsvrakets ansöker om tillstånd, skall ansökningen avslås om ägaren motsätter sig åtgärden och det inte finns några synnerliga skäl att bifalla ansökningen.

13 § Som villkor för tillstånd enligt 12 § får länsstyrelsen ställa skäliga krav på särskild undersökning för att dokumentera fornlämningen och ta till vara fornfynd eller på särskilda åtgärder för att bevara fornlämningen. I beslutet om tillstånd skall såvitt möjligt anges den kostnad som åtgärderna beräknas medföra.

Innan länsstyrelsen prövar en ansökan enligt 12 §, får den besluta om en arkeologisk förundersökning av fornlämningen, om det behövs för att få ett tillfredsställande underlag för prövningen eller för att bedöma behovet av att ställa krav på särskild undersökning.

Länsstyrelsen skall i beslutet om arkeologisk förundersökning eller särskild undersökning ange vem som skall utföra undersökningen. Därvid gäller inte lagen (1992:1528) om offentlig upphandling. Länsstyrelsen skall beakta att undersökningen skall vara av vetenskapligt god kvalitet och genomföras till en kostnad som inte är högre än vad som är motiverat med hänsyn till omständigheterna. Lag (1997:302).

14 § Den som utför ett arbetsföretag som berör fast fornlämning svarar för kostnaden för åtgärder enligt 13 §.

Företagaren svarar dock inte för kostnad som

1. hänför sig till en fornlämning som inte förut varit känd,
2. väsentligt överstiger vad länsstyrelsen angett i beslut om

tillstånd enligt 13 § första stycket,

3. hänför sig till arkeologisk förundersökning enligt 13 § andra stycket, om länsstyrelsen inte lämnar tillstånd till ingrepp i fornlämningen enligt 12 § andra stycket, eller

4. hänför sig till arkeologisk förundersökning eller särskild undersökning enligt 13 §, om det visar sig att någon fornlämning inte berörs av arbetsföretaget.

Beslut enligt denna paragraf fattas av länsstyrelsen och delges företagaren.

15 § Vägras någon tillstånd enligt 12 § beträffande fornlämning som när den påträffas var helt okänd och utan synligt märke ovan jord, är han berättigad till skälig ersättning av allmänna medel, om fornlämningen vållar honom betydande hinder eller olägenhet. Ansökan om sådan ersättning görs hos länsstyrelsen. Ansökningen skall ha kommit in till länsstyrelsen inom två år från det att fornlämningen påträffades genom grävning eller annat arbete, annars är rätten till ersättning förlorad. Vad som nu sagts om ersättning skall inte tillämpas om marken exproprieras.

Ersättning för hinder eller olägenhet skall deponeras hos länsstyrelsen. I fråga om fördelning och utbetalning av deponerade belopp samt rättsverkan av fördelning och utbetalning gäller i tillämpliga delar vad som är föreskrivet för det fall att nyttjanderätt eller servitutsrätt upplåts enligt expropriationslagen (1972:719). Beloppet utbetalas dock direkt till sökanden om det är väsentligen utan betydelse för annan rättsinnehavare än sökanden.

Inlösen och hittelön vid fornfynd

16 § Vid inlösen av fornfynd som enligt 4 § är hembudspliktigt skall ersättning utgå med ett belopp som är skäligt med hänsyn till fyndets beskaffenhet, för föremål av ädelmetall dock minst motsvarande metallvärdet efter vikt, uppräknat med en åttondel.

För fornfynd får även särskild hittelön lämnas.

Frågor om inlösen, ersättning och hittelön prövas av Riksantikvarieämbetet.

Fyndfördelning

17 § Riksantikvarieämbetet får genom fyndfördelning överlåta statens rätt till fornfynd på museum som åtar sig att vårda det i framtiden på ett tillfredsställande sätt.

Detta gäller även skeppsvrak som avses i 4 § fjärde stycket. Lag (1996:529).

Metallsökare

18 § Apparat som kan användas för att på elektronisk väg spåra metallföremål under markytan (metallsökare) får inte användas om inte annat anges i 19 eller 20 §.

Metallsökare får inte heller medföras på fasta fornlämningar

annat än vid färd på sådan väg som är upplåten för allmänheten, om inte annat anges i 19 eller 20 §. Lag (1991:474).

19 § Förbudet i 18 § att medföra och använda metallsökare gäller inte Riksantikvarieämbetet.

Utan hinder av förbudet i 18 § får metallsökare medföras och användas i militär verksamhet för att söka efter annat än fornfynd.

Vidare får utan hinder av vad som sägs i 18 § första stycket metallsökare användas i myndigheters verksamhet för att söka efter annat än fornfynd. Lag (1991:474).

20 § Utan hinder av 18 § får metallsökare medföras och användas vid sådana undersökningar av fasta fornlämningar eller platser där fornfynd har påträffats som efter medgivande av länsstyrelsen utförs av någon annan än Riksantikvarieämbetet.

Länsstyrelsen får även i annat fall lämna tillstånd att medföra och använda metallsökare, om skäl därtill föreligger. Lag (1991:474).

Ansvar m.m.

21 § Till böter eller fängelse i högst sex månader döms för fornminnesbrott den som av uppsåt eller oaktsamhet

1. tillägnar sig eller eljest förvärvar, gömmer, skadar, ändrar eller avyttrar föremål som enligt 4 § skall tillfalla staten eller hembjudas till staten eller

2. olovligen rubbar, tar bort, gräver ut, täcker över eller genom bebyggelse, plantering eller på annat sätt ändrar eller skadar en fast fornlämning.

Om brott som avses i första stycket har begåtts uppsåtligt och är att anse som grovt döms för grovt fornminnesbrott till fängelse i högst fyra år. Vid bedömning av om brottet är grovt skall särskilt beaktas om gärningsmannen har använt särskild utrustning eller annars visat särskild förslagenhet, om gärningen utförts vanemässigt, avsett fornfynd av större värde eller omfattning eller medfört en omfattande förstörelse av ett fornminne.

För försök eller förberedelse till grovt fornminnesbrott döms till ansvar enligt 23 kap. brottsbalken. Lag (1991:474).

21 a § Till böter eller fängelse i högst sex månader döms den som av uppsåt eller oaktsamhet

1. inte anmäler fornfynd enligt 5 §,

2. bryter mot föreskrifter eller beslut som meddelats med stöd av 9 §,

3. inte gör anmälan enligt 10 § andra stycket eller

4. bryter mot 18 §. Lag (2002:913).

22 § Vid överträdelse av beslut eller föreskrift enligt detta

kapitel får kronofogdemyndigheten meddela särskild handräckning för att åstadkomma rättelse. Ansökan om handräckning får göras av Riksantikvarieämbetet och länsstyrelsen.

I fråga om sådan handräckning som avses i första stycket finns bestämmelser i lagen (1990:746) om betalningsföreläggande och handräckning. Lag (1991:872).

22 a § Fornfynd som varit föremål för brott enligt detta kapitel, och som inte enligt 4 § första stycket ändå skall tillfalla staten, skall förklaras förverkat, om det inte är uppenbart oskäligt. I stället för fornfyndet får dess värde förklaras förverkat. Även annat utbyte av ett sådant brott skall förklaras förverkat, om det inte är uppenbart oskäligt. Detsamma gäller vad någon har tagit emot som ersättning för kostnader i samband med ett sådant brott, eller värdet av det mottagna, om mottagandet utgör brott enligt detta kapitel.

Metallsökare som har använts vid brott enligt detta kapitel skall förklaras förverkad, om det inte är uppenbart oskäligt.

Utöver vad som sägs i andra stycket får egendom som har använts som hjälpmedel vid brott enligt detta kapitel förklaras förverkad, om det behövs för att förebygga brott eller det finns andra särskilda skäl till det. Detsamma gäller egendom som varit avsedd att användas som hjälpmedel vid brott enligt detta kapitel, om brottet har fullbordats eller om förfarandet har utgjort ett straffbart försök eller en straffbar förberedelse. I stället för egendomen får dess värde förklaras förverkat. Lag (2005:301).

23 § I ärenden enligt 2 § andra stycket och 9 § får länsstyrelsen, om det behövs, meddela föreskrift att gälla tills vidare i avvaktan på att ärendet avgörs slutligt.

Överklagande m.m.

24 § Beslut av Riksantikvarieämbetet enligt 17 § får överklagas hos regeringen.

Övriga beslut enligt detta kapitel får överklagas hos allmän förvaltningsdomstol, om inte annat följer av 25 §. Prövningstillstånd krävs vid överklagande till kammarrätten.

Kommunen får överklaga beslut enligt 2 § andra stycket, 9 § första-tredje styckena och 12 § andra stycket. Lag (2002:913).

25 § Länsstyrelsens beslut får inte överklagas när det gäller

1. ersättning för kostnader eller skada enligt 7 § fjärde stycket,
2. ersättning enligt 8 § tredje stycket,
3. beslut om kostnad för förundersökning eller särskild undersökning enligt 14 § andra stycket eller
4. ersättning enligt 15 § första stycket.

Den som är missnöjd med beslut som avses i första stycket kan väcka talan mot staten vid fastighetsdomstolen. Talan skall ha



väckts inom ett år från delfåendet av länsstyrelsens beslut.

Ersättning som beslutats av domstol enligt 15 § första stycket skall deponeras enligt bestämmelserna i 15 § andra stycket.

### 3 kap. Byggnadsminnen

1 § En byggnad som är synnerligen märklig genom sitt kulturhistoriska värde eller som ingår i ett kulturhistoriskt synnerligen märkligt bebyggelseområde får förklaras för byggnadsminne av länsstyrelsen. Bestämmelserna om byggnadsminnen enligt detta kapitel får också tillämpas på park, trädgård eller annan anläggning av kulturhistoriskt värde.

I fråga om byggnad av sådant värde som sägs i första stycket och som tillhör staten gäller de bestämmelser som regeringen meddelar om statliga byggnadsminnen. Om ett statligt byggnadsminne övergår till annan ägare än staten, skall det därmed utgöra ett byggnadsminne enligt denna lag.

Bestämmelserna i detta kapitel gäller inte en byggnad som är fast fornlämning eller kyrkobyggnad enligt denna lag.

#### Skyddets innebörd och omfattning

2 § När en byggnad förklaras för byggnadsminne, skall länsstyrelsen genom skyddsbestämmelser ange på vilket sätt byggnaden skall vårdas och underhållas samt i vilka avseenden den inte får ändras.

Om det behövs får föreskrifterna också innehålla bestämmelser om att ett område kring byggnaden skall hållas i sådant skick att byggnadsminnets utseende och karaktär inte förvanskas. Lag (2000:265).

3 § Skyddsbestämmelser skall så långt möjligt utformas i samförstånd med byggnadens ägare och ägare till kringliggande markområde. Ägaren får inte åläggas mera omfattande skyldigheter än vad som är oundgängligen nödvändigt för att bibehålla byggnadsminnets kulturhistoriska värde. Hänsyn skall tas till byggnadens användning och ägarens skäliga önskemål. Lag (2000:265).

#### Byggnadsminnesförklaring

4 § Fråga om en byggnad bör förklaras för byggnadsminne kan väckas av var och en genom ansökan eller tas upp av länsstyrelsen på eget initiativ.

Ansökan om att en byggnad skall förklaras för byggnadsminne skall innehålla uppgifter om vilken fastighet byggnaden är belägen på och om fastighetens ägare samt beskrivning av byggnaden. I ansökningen bör även anges vilka omständigheter som åberopas för att byggnaden bör förklaras för byggnadsminne.

Innan länsstyrelsen fattar beslut som enligt detta kapitel kan medföra rätt till ersättning eller inlösen för ägare eller någon annan, skall länsstyrelsen undersöka om medel för detta finns tillgängliga.

5 § Då fråga väckts eller tagits upp om att en byggnad skall förklaras för byggnadsminne, får länsstyrelsen i avvaktan på ärendets slutliga prövning meddela förbud mot åtgärder som kan minska eller förstöra byggnadens kulturhistoriska värde. Förbudet får gälla för en tid av högst sex månader. Om det finns synnerliga skäl får det förlängas, dock högst med sex månader för varje gång.

6 § Om en byggnad kan antas komma i fråga som byggnadsminne får länsstyrelsen förordna att anmälan till länsstyrelsen skall göras innan byggnaden rivs eller ändras på ett sätt som väsentligt minskar dess kulturhistoriska värde (anmälningsplikt).

Länsstyrelsen skall inom en månad från det anmälan kom in dit avgöra om den anmälda åtgärden skall få vidtas eller förbjudas enligt 5 §. Under denna tid får den anmälda åtgärden inte vidtas utan att länsstyrelsen har medgett det. Lag (2000:265).

7 § Om ett statligt byggnadsminne har övergått till att bli byggnadsminne enligt detta kapitel, skall länsstyrelsen utfärda förklaring om detta.

8 § Länsstyrelsen skall genast vidta de åtgärder som behövs för att en anteckning skall bli införd i fastighetsregistrets allmänna del eller för att en tidigare gjord anteckning skall tas bort,

1. då fråga väckts eller tagits upp om att en byggnad skall förklaras för byggnadsminne eller förklaring utfärdats enligt 7 §,

2. då förordnande enligt 6 § första stycket meddelats eller upphävts,

3. då beslut om byggnadsminnesförklaring vunnit laga kraft eller hävts, eller

4. då ansökan om byggnadsminnesförklaring avslagits.

Bestämmelser om vem som skall föra in eller ta bort uppgifter i fastighetsregistrets allmänna del finns i 19 kap. 6 § fastighetsbildningslagen (1970:988). Lag (2005:1213).

9 § Riksantikvarieämbetet, länsstyrelsen eller den som arbetar på länsstyrelsens uppdrag har rätt att få tillträde till byggnader med tillhörande markområde samt att där vidta de åtgärder och undersökningar som behövs för lagens tillämpning.

Bestämmelser om ersättning och inlösen

10 § Ägare och innehavare av särskild rätt till fastighet har rätt till ersättning av staten om skyddsbestämmelser

1. utgör hinder för rivning av en byggnad och skadan därav är betydande i förhållande till värdet av berörd del av fastigheten, eller

2. på annat sätt innebär att pågående markanvändning avsevärt försvåras inom berörd del av fastigheten.

Ersättning enligt första stycket får, om det är lämpligt, utgå med årliga belopp med rätt för sakägaren eller staten att erhålla omprövning vid ändrade förhållanden.

Medför skyddsbestämmelser att synnerligt men uppkommer vid användningen av fastigheten, är staten skyldig att lösa fastigheten om ägaren begär det.

Bestämmelserna enligt första stycket tillämpas också då länsstyrelsen meddelat förbud enligt 5 §. Ersättning som därvid utgår skall, om det finns skäl, avräknas mot ersättning som sedermera kan komma att utgå med stöd av denna paragraf.

Vid tillämpningen av första och tredje styckena skall, utan hinder av föreskrifterna om förlust av talan eller rätt till ersättning eller inlösen i 11 och 20 §§ eller 15 kap. 4 § plan- och bygglagen (1987:10), även beaktas andra beslut om skyddsbestämmelser samt beslut som avses i 14 kap. 8 § första stycket 2 och 3 plan- och bygglagen, under förutsättning att besluten meddelats inom tio år före det senaste beslutet om skyddsbestämmelser. Lag (2000:265).

11 § Har fråga väckts om att en byggnad skall förklaras för byggnadsminne, får länsstyrelsen förelägga den som vill göra anspråk på ersättning eller inlösen att inom viss tid, minst två månader från det han fått del av föreläggandet, anmäla detta till länsstyrelsen. Ett sådant föreläggande skall åtföljas av uppgift om de skyddsbestämmelser som avses bli utfärdade. Den som inte anmäler sina anspråk inom den utsatta tiden har förlorat sin rätt till ersättning eller inlösen.

Länsstyrelsen beslutar om ersättning och inlösen.

Avtal mellan staten och en sakägare eller vad de uppenbarligen har förutsatt skall gälla mellan dem i fråga om ersättning eller inlösen skall även gälla för den som senare förvärvar sakägarens rätt. Lag (2000:265).

12 § Om en fastighet till följd av ett beslut enligt detta kapitel minskar i värde så att den inte längre kan antas utgöra full säkerhet för borgenärerna, skall den ersättning som fastighetsägaren är berättigad till enligt 10 § deponeras hos länsstyrelsen. Bestämmelsen gäller dock endast borgenärer som hade panträtt i fastigheten när ersättningsrätten uppkom och ersättningsbelopp som skall utgå på en gång.

Om en borgenär lider skada, därför att depositionen inte skett i enlighet med första stycket, är han berättigad till ersättning från staten. Ersättningen lämnas mot avskrivning på fordringshandlingen. Detsamma gäller om en borgenär lider förlust genom att ersättningen blivit för lågt beräknad och den inte blivit prövad av domstol till följd av överenskommelse mellan staten och fastighetsägaren eller av annan anledning.

13 § I fråga om ersättning eller inlösen enligt 10 eller 12 § andra stycket skall expropriationslagen (1972:719) tillämpas i den mån avvikande bestämmelser inte meddelas i denna lag.

Ersättning för minskning av fastighetens marknadsvärde i fall som avses i 10 § skall bestämmas som skillnaden mellan fastighetens marknadsvärde före och efter beslutet. Därvid

skall bortses från förväntningar om ändring av markanvändningen.

Ersättning för skada enligt 10 § första stycket 1 skall minskas med ett belopp som motsvarar det som enligt samma punkt skall tålas utan ersättning.

Om staten begär det och det inte är uppenbart oskäligt, skall domstolen förordna att ersättning enligt 10 § första stycket skall betalas ut först när vissa åtgärder med byggnaden har utförts.

Ogillas talan om ersättning eller inlösen som har väckts av fastighetsägaren eller annan sakägare, kan domstolen förordna att han skall bära sina egna kostnader, om han har inlett rättegången utan tillräckliga skäl. Har rättegången uppenbart inletts utan skälig grund, får domstolen dessutom ålägga honom att ersätta staten dess rättegångskostnader.

Ändring och hävande

14 § Om det finns särskilda skäl, får länsstyrelsen lämna tillstånd till att ett byggnadsminne ändras i strid mot skyddsbestämmelserna.

Länsstyrelsen får ställa de villkor för tillståndet som är skäliga med hänsyn till de förhållanden som föranleder ändringen. Villkoren får avse hur ändringen skall utföras samt den dokumentation som behövs. Lag (2000:265).

15 § Om bibehållandet av ett byggnadsminne medför hinder, olägenhet eller kostnad som inte står i rimligt förhållande till dess betydelse, får länsstyrelsen jämka skyddsbestämmelserna eller häva byggnadsminnesförklaringen. Länsstyrelsen får också häva en byggnadsminnesförklaring som framstår såsom ändamålslös.

Regeringen får häva en byggnadsminnesförklaring eller jämka skyddsbestämmelser, om regeringen ger tillstånd till expropriation som rör byggnaden eller kringliggande område och byggnadsminnesförklaringen eller skyddsbestämmelserna inte kan bestå utan olägenhet för expropriationsändamålet.

Vid beslut om att häva en byggnadsminnesförklaring eller att jämka skyddsbestämmelser får länsstyrelsen eller regeringen förordna att den som begär hävandet eller jämkningen skall bekosta särskild dokumentation av byggnaden, om det är skäligt. Lag (2000:265).

Ansvarsbestämmelser m.m.

16 § Länsstyrelsen får förelägga den som är ansvarig för förvaltningen av ett byggnadsminne att vidta rättelse eller avbryta pågående åtgärder för att säkerställa efterlevnaden av skyddsbestämmelser och beslut enligt detta kapitel. Ett sådant föreläggande får förenas med vite.

I de fall som avses i första stycket får länsstyrelsen i stället hos kronofogdemyndigheten begära särskild handräckning enligt lagen (1990:746) om betalningsföreläggande och handräckning mot den som ansvarar för förvaltningen av ett

byggnadsminne. Lag (2000:265).

17 § Om en länsstyrelse har meddelat ett föreläggande eller förbud mot någon i egenskap av ägare till en fastighet, tomträttshavare eller ägare till en byggnad på mark som tillhör någon annan, får länsstyrelsen sända beslutet till inskrivningsmyndigheten för anteckning i fastighetsregistrets inskrivningsdel. Är föreläggandet förenat med löpande vite, skall även detta antecknas. Den som senast sökt lagfart eller inskrivning av förvärv av tomträtt skall, om den sökande inte är föreläggandets eller förbudets adressat, av inskrivningsmyndigheten genast i rekommenderat brev underrättas om anteckningen.

Har anteckning gjorts, gäller föreläggandet eller förbudet mot ny ägare av egendomen. Har den nya ägaren förvärvat egendomen genom köp, byte eller gåva och utgör egendomen fastighet eller tomträtt, gäller även löpande vite mot den nya ägaren räknat från tidpunkten för äganderättsövergången. Annat vite gäller inte mot en ny ägare av egendomen, men länsstyrelsen får sätta ut nytt vite för den ägaren. Löpande vite som avser en viss period får tas ut endast av den som var ägare vid periodens början.

Har ett antecknat föreläggande eller förbud upphävts genom ett beslut som vunnit laga kraft eller har den åtgärd som avses med föreläggandet vidtagits eller har ändamålet med föreläggandet eller förbudet förlorat sin betydelse, skall länsstyrelsen så snart den fått vetskap om förhållandet anmäla detta till inskrivningsmyndigheten för borttagande av anteckningen. Lag (2000:265).

18 § Till böter döms den som

1. i strid mot meddelade skyddsbestämmelser river eller på annat sätt förstör ett byggnadsminne eller ändrar det utan tillstånd enligt 14 § eller utan iakttagande av villkor för sådant tillstånd eller

2. bryter mot förbud som meddelats enligt 5 § eller förordnande enligt 6 § första stycket eller vidtar åtgärder i strid mot bestämmelserna i 6 § andra stycket.

Den som inte efterkommer ett vitesföreläggande eller ett vitesförbud döms inte till straff för det som omfattas av föreläggandet eller förbudet. Lag (2000:265).

Överklagande m.m.

19 § Beslut av länsstyrelsen enligt detta kapitel överklagas hos allmän förvaltningsdomstol. Prövningstillstånd krävs vid överklagande till kammarrätten.

Länsstyrelsens beslut att inte förklara en byggnad för byggnadsminne får överklagas endast av Riksantikvarieämbetet. Lag (2000:265).

20 § Länsstyrelsens beslut om ersättning och inlösen får inte överklagas. Den som är missnöjd med ett sådant beslut får väcka talan mot staten vid fastighetsdomstolen inom ett år från det han fått del av länsstyrelsens beslut. Väcks inte talan inom

denna tid, är rätten till ersättning eller inlösen förlorad.

Staten får, när fråga väckts eller tagits upp om att förklara en byggnad för byggnadsminne, väcka talan vid fastighetsdomstolen mot sakägare om fastställande av de villkor som skall gälla för ersättning. Om beslut om byggnadsminnesförklaring inte kommer till stånd inom ett år från det att målet avgjorts genom lagakraftäggande dom, skall domen inte längre vara bindande för parterna.

Talan om ersättning enligt 12 § andra stycket skall väckas vid fastighetsdomstolen.

21 § Beslut enligt 1, 5 eller 6 § skall tillämpas utan hinder av att talan förs mot beslutet.

#### 4 kap. Kyrkliga kulturminnen

1 § Kulturhistoriska värden i kyrkobyggnader, kyrkotomter, kyrkliga inventarier och begravningsplatser är skyddade enligt bestämmelserna i detta kapitel.

##### Kyrkobyggnader och kyrkotomter

2 § Kyrkobyggnader och kyrkotomter skall vårdas och underhållas så att deras kulturhistoriska värde inte minskas och deras utseende och karaktär inte förvanskas.

Kyrkobyggnader enligt denna lag är byggnader som före den 1 januari 2000 har invigts för Svenska kyrkans gudstjänst och den 1 januari 2000 ägdes eller förvaltades av Svenska kyrkan eller någon av dess organisatoriska delar.

Kyrkotomt är ett område kring en kyrkobyggnad som hör samman med byggnadens funktion och miljö och som inte är begravningsplats. Lag (1999:304).

3 § Kyrkobyggnader som är uppförda och kyrkotomter som har tillkommit före utgången av år 1939 får inte på något väsentligt sätt ändras utan tillstånd av länsstyrelsen.

I fråga om en kyrkobyggnad krävs alltid tillstånd för rivning, flyttning eller ombyggnad av byggnaden liksom för ingrepp i eller ändring av dess exteriör och interiör med dess fasta inredning och konstnärliga utsmyckning samt för ändring av dess färgsättning.

I fråga om en kyrkotomt krävs alltid tillstånd för utvidgning av tomten samt för uppförande eller väsentlig ändring av byggnader, murar, portaler eller andra fasta anordningar på tomten.

Länsstyrelsen får ställa de villkor för tillståndet som är skäligen med hänsyn till de förhållanden som föranleder ändringen. Villkoren får avse hur ändringen skall utföras samt den dokumentation som behövs. Lag (1995:560).

4 § Om Riksantikvarieämbetet beslutar det, skall bestämmelserna i 3 § om tillståndsprövning tillämpas också i fråga om en kyrkobyggnad eller en kyrkotomt som har tillkommit efter utgången av år 1939 och som är märklig genom sitt

kulturhistoriska värde.

5 § Sedvanliga underhållsarbeten eller brådskande reparationsåtgärder får utföras utan tillstånd. Sådana åtgärder skall utföras med material och metoder som är lämpliga med hänsyn till byggnadens eller anläggningens kulturhistoriska värde.

Kyrkliga inventarier

6 § Inventarier av kulturhistoriskt värde, som hör till kyrkobyggnad eller annan kyrklig byggnad, kyrkotomt eller begravningsplats, skall förvaras och vårdas väl. Lag (1999:304).

7 § För varje församling skall det finnas en förteckning över inventarier som avses i 6 §. I förteckningen skall anges om ett föremål ägs eller förvaltas av någon annan än församlingen och om det förvaras på någon annan plats än i kyrkan.

I varje församling skall det utses två personer som har ansvar för att föra förteckningen. De skall också se till att föremålen förvaras och vårdas väl. Församlingen skall anmäla till länsstyrelsen vilka som har utsetts. Lag (1999:304).

8 § Stiftet skall minst vart sjätte år kontrollera att alla föremål i förteckningen finns kvar. Sådant kontroll skall också göras vid byte av någon av de personer som har utsetts enligt 7 § andra stycket. Efter varje kontroll skall en kopia av förteckningen sändas till länsstyrelsen. Lag (1999:304).

9 § I fråga om ett föremål i förteckningen, som inte ägs av någon enskild person eller släkt, krävs tillstånd från länsstyrelsen

1. för att avyttra det,
2. för att avföra det från förteckningen,
3. för att reparera eller ändra det, eller
4. för att flytta det från den plats där det sedan gammalt hör hemma.

Länsstyrelsen får, i fråga om första stycket 3 och 4, ställa de villkor för tillståndet som är skäligen med hänsyn till de förhållanden som föranleder åtgärden. Villkoren får avse hur åtgärden skall utföras samt den dokumentation som behövs.

Tillstånd krävs inte för mera obetydliga reparationer. Sådana reparationer får inte utföras så, att föremålets kulturhistoriska värde minskas. Lag (1999:304).

10 § Länsstyrelsen och Riksantikvarieämbetet får besikta kyrkliga inventarier.

Länsstyrelsen får också besluta att ett föremål skall tas upp i förteckningen.

Om det finns allvarlig fara för att ett föremål skadas, får länsstyrelsen tills vidare ta hand om det eller vidta någon

annan nödvändig åtgärd för att skydda eller vårda det. Innan en sådan åtgärd vidtas, skall samråd ske med stiftet och, om föremålet ägs av någon enskild, med denne. Lag (1999:304).

#### Begravningsplatser

11 § I vården av en begravningsplats skall dess betydelse som en del av vår kulturmiljö beaktas. Begravningsplatserna skall vårdas och underhållas så att deras kulturhistoriska värde inte minskas eller förvanskas.

12 § Begravningsplatser enligt detta kapitel är sådana områden eller utrymmen som avses i 1 kap. 1 § begravningslagen (1990:1144).

Bestämmelserna om begravningsplatser omfattar också sådana byggnader på begravningsplatsen som inte är kyrkobyggnader samt fasta anordningar såsom murar och portaler. Lag (1990:1146).

13 § I fråga om en begravningsplats som anlagts före utgången av år 1939 krävs tillstånd av länsstyrelsen

1. för att utvidga eller på något annat sätt väsentligt ändra begravningsplatsen,
2. för att där uppföra någon ny byggnad eller fast anordning eller riva eller väsentligt ändra befintlig byggnad eller fast anordning.

Länsstyrelsen får ställa de villkor för tillståndet som är skäligen med hänsyn till de förhållanden som föranleder ändringen. Villkoren får avse hur ändringen skall utföras samt den dokumentation som behövs. Lag (1999:304).

14 § Om Riksantikvarieämbetet beslutar det, skall bestämmelserna i 13 § tillämpas också i fråga om en begravningsplats som tillkommit efter utgången av år 1939, om begravningsplatsen ligger invid en kyrkobyggnad som uppförts dessförinnan eller är märklig genom sitt kulturhistoriska värde.

15 § Om det på en begravningsplats eller i en byggnad på en begravningsplats som ägs och förvaltas av en borgerlig kommun finns föremål av kulturhistoriskt värde, tillämpas bestämmelserna i 6, 7, 9 och 10 §§ också på sådana föremål. Kommunen skall därvid ansvara för förteckningen samt förvaringen och vården av föremålen. I stället för vad som sägs i 7 § skall i förteckningen anges om ett föremål ägs eller förvaltas av någon annan än kommunen.

#### Beredskapsförberedelser

15 a § Svenska kyrkan och dess organisatoriska delar skall vidta de beredskapsförberedelser som under höjd beredskap behövs för vård och underhåll av de kyrkliga kulturminnena. Lag (1999:942).

#### Ersättning till Svenska kyrkan

16 § Svenska kyrkan har rätt till viss ersättning av staten för kulturhistoriskt motiverade kostnader i samband med vård och



underhåll av de kyrkliga kulturminnena.

Svenska kyrkan beslutar om fördelning av ersättningen mellan stiftet. Stiftet beslutar om fördelning inom sitt område.

Riksantikvarieämbetet skall ges tillfälle att yttra sig över fördelningen i landet. Länsstyrelsen skall ges tillfälle att yttra sig över fördelningen i länet. Lag (1999:304).

Ingripande för att åstadkomma rättelse

17 § Länsstyrelsen får förelägga den som är ansvarig för förvaltningen av ett kyrkligt kulturminne att vidta rättelse eller avbryta pågående åtgärder för att säkerställa efterlevnaden av föreskrifter och beslut enligt detta kapitel. Ett sådant föreläggande får förenas med vite.

I de fall som avses i första stycket får länsstyrelsen i stället hos kronofogdemyndigheten begära särskild handräckning enligt lagen (1990:746) om betalningsföreläggande och handräckning mot den som ansvarar för förvaltningen av ett kyrkligt kulturminne. Lag (1999:304).

Överklagande

18 § Beslut som anges i 3, 4, 9, 10, 13 och 14 §§ samt 17 § första stycket får överklagas hos allmän förvaltningsdomstol.

Prövningstillstånd krävs vid överklagande till kammarrätten. Lag (1999:304).

5 kap. Skydd mot utförsel av vissa äldre kulturföremål

1 § Äldre svenska och utländska kulturföremål som kan vara av stor betydelse för det nationella kulturarvet, får inte föras ut ur landet utan särskilt tillstånd. Lag (2000:265).

2 § Med svenska kulturföremål avses föremål som är eller kan antas vara framställda i Sverige eller i ett annat land av en svensk.

Med utländska kulturföremål avses föremål som är framställda i ett annat land av annan än en svensk.

De gränser som Sverige hade den 1 juli 1986 är avgörande vid bestämmandet enligt lagen om ett föremål skall anses vara ett svenskt kulturföremål.

3 § Regeringen får meddela föreskrifter om vilka kulturföremål som inte får föras ut ur landet utan särskilt tillstånd. Lag (2000:265).

4 § Har upphävts genom lag (2000:265).

5 § Har upphävts genom lag (2000:265).

6 § Har upphävts genom lag (2000:265).

Prövningen av ansökningar om tillstånd till utförsel

7 § Frågor om tillstånd till utförsel skall prövas av Kungl.

biblioteket, Riksantikvarieämbetet, Riksarkivet, Nationalmuseum med Prins Eugens Waldemarsudde eller Stiftelsen Nordiska museet (tillståndsmyndigheter) enligt den fördelning som regeringen bestämmer.

Ansökningarna skall ges in till Riksantikvarieämbetet.

Regeringen eller den myndighet regeringen bestämmer får meddela närmare föreskrifter om ansökningsförfarandet. Lag (2000:265).

8 § Förvaltningslagen (1986:223) skall tillämpas även i fråga om tillståndsärenden som handläggs av Stiftelsen Nordiska museet. Beslut i ett sådant ärende fattas av stiftelsens styresman eller någon annan tjänsteman som styresmannen utser. Lag (2000:265).

9 § Den som söker tillstånd skall på begäran av tillståndsmyndigheten ställa föremålet till myndighetens förfogande för granskning. Lag (2000:265).

10 § Tillstånd till utförsel skall ges, om föremålet inte är av stor betydelse för det nationella kulturarvet. Lag (2000:265).

11 § Även om ett föremål är av stor betydelse för det nationella kulturarvet skall tillstånd till utförsel ges om

1. ägaren flyttar från Sverige för att bosätta sig i ett annat land,
2. föremålet genom arv, testamente eller bodelning har förvärvats av en enskild person som är bosatt i annat land,
3. föremålet förs ut ur landet av en offentlig institution här i landet eller en institution som får bidrag av stat, kommun eller landstingskommun och det skall föras tillbaka till Sverige,
4. föremålet förs ut av en enskild person för att användas i samband med offentlig kulturverksamhet och det skall föras tillbaka till Sverige, eller
5. föremålet tillfälligt är i landet.

Även om ett föremål är av stor betydelse för det nationella kulturarvet får tillstånd till utförsel ges om föremålet förvärvats av en institution i utlandet. Lag (2000:265).

12 § Rör en ansökan mer än en av tillståndsmyndigheterna beslutar Riksantikvarieämbetet vilken tillståndsmyndighet som skall handlägga ansökningsen. Den tillståndsmyndigheten får fatta beslut i ärendet först efter samråd med den eller de övriga tillståndsmyndigheter som är berörda. I sådana ärenden skall ansökningsen avslås, om någon av de berörda tillståndsmyndigheterna anser att tillstånd inte skall beviljas. Lag (2000:265).

13 § Ett tillstånd till utförsel gäller i ett år från dagen för beslutet. Lag (2000:265).

14 § Har upphävts genom lag (2000:265).

## Överklagande

15 § Om en tillståndsmyndighet har avslagit en ansökan om tillstånd till utförsel, får beslutet överklagas hos allmän förvaltningsdomstol.

Prövningstillstånd krävs vid överklagande till kammarrätten.

Andra beslut som en tillståndsmyndighet har meddelat enligt detta kapitel, får inte överklagas. Lag (1995:72).

## Medgivande av regeringen

16 § Även om ett kulturföremål är av stor betydelse för det nationella kulturarvet, får regeringen, om synnerliga skäl föreligger, medge att föremålet förs ut ur landet.

## Ansvar

17 § Bestämmelser om ansvar för olovlig utförsel av kulturföremål och för försök därtill finns i lagen (2000:1225) om straff för smuggling. Lag (2000:1244).

## 6 kap. Återlämnande av olagligt bortförda kulturföremål

1 § Ett kulturföremål som efter den 31 december 1994 olagligt förts bort från en stat som ingår i Europeiska ekonomiska samarbetsområdet (EES) och som finns i Sverige skall på begäran återlämnas till den staten. Lag (1994:1523).

## Definitioner

2 § Med ett kulturföremål avses i detta kapitel ett föremål som

1. i den stat det förts bort från betraktas som en nationell skatt av konstnärligt, historiskt eller arkeologiskt värde enligt lagar eller administrativa förfaranden som är förenliga med artikel 36 i Romfördraget, och

2. tillhör någon av de kategorier som anges i bilagan till denna lag eller är en integrerad del av inventarierna hos en kyrklig institution eller en integrerad del av en offentlig samling och upptagen i inventarieförteckningen hos ett museum, ett arkiv eller en biblioteksamling.

Med en offentlig samling avses en samling som ägs av

- en stat som avses i 1 §,

- en lokal eller regional myndighet i en sådan stat, eller

- en offentlig institution i en sådan stat vilken ägs eller till stor del finansieras av staten eller av en lokal eller regional myndighet. Lag (1994:1523).

3 § Med att ett kulturföremål olagligt förts bort avses att föremålet förts från en stats territorium i strid med den statens regler till skydd för nationella skatter, eller att efter en tidsbegränsad laglig bortförsel föremålet inte har återlämnats eller något annat villkor för bortförsln har överträtts. Lag (1994:1523).

## Väckande av talan

4 § Den stat från vars territorium kulturföremålet olagligt förts bort kan vid allmän domstol väcka talan om återlämnande. Talan skall riktas mot den som innehar föremålet.

Till en ansökan om stämning i mål som avses i första stycket skall fogas dels en handling som beskriver föremålet och som anger att det är ett kulturföremål, dels en förklaring av den behöriga myndigheten i den återkrävande staten om att föremålet olagligt har förts bort.

Är annan än den som innehar föremålet ägare, skall domstolen, om ägaren är känd, underrätta honom om att talan väckts. Detsamma gäller i fråga om den som har en särskild rätt till föremålet. Lag (1994:1523).

5 § Domstolen får på ansökan av den stat från vars territorium ett kulturföremål olagligt förts bort besluta om säkerhetsåtgärd beträffande föremålet. Därvid skall bestämmelserna i 15 kap. 2, 5, 7, 8 och 10 §§ rättegångsbalken tillämpas. Med bättre rätt till viss egendom skall i det sammanhanget avses rätt att få egendom återlämnad. Lag (1994:1523).

6 § Talan om återlämnande skall väckas inom ett år från det att den återkrävande staten fick kännedom om föremålets belägenhet och om vem som innehade det. Talan får dock inte väckas senare än trettio år efter det att föremålet olagligt fördes bort. I fråga om föremål som enligt 2 § tillhör en offentlig samling och kyrkliga föremål som har ett särskilt skydd enligt det återkrävande landets lag, får dock talan väckas inom sjuttiofem år efter bortförseeln.

Om bortförseeln inte längre är olaglig när talan väcks, skall talan ogillas. Lag (1994:1523).

## Ersättning

7 § Om ett kulturföremål skall återlämnas är den som innehar föremålet för egen räkning berättigad till skälig ersättning av den återkrävande staten, om innehavaren visat vederbörlig omsorg och uppmärksamhet vid anskaffandet av föremålet och i fråga om hur föremålet förts bort från den återkrävande staten. Den som förvärvat föremålet genom arv, testamente eller gåva är berättigad till ersättning endast om den som föremålet förvärvats från skulle ha varit det.

Ersättningen skall fastställas i målet om återlämnande av kulturföremålet. Lag (1994:1523).

## Undersökning

8 § Tingsrätten får på ansökan av den myndighet som regeringen bestämmer (den centrala myndigheten) besluta att myndigheten får genomföra en undersökning hos någon för att söka efter ett visst kulturföremål som olagligt förts bort från en stat som anges i 1 §. Tillstånd får lämnas endast om

1. det finns särskild anledning att anta att det sökta

föremålet kan påträffas vid undersökningen,

2. den hos vilken undersökningen skall vidtas skäligen kan befaras undandra sig att lämna uppgift om han innehar föremålet, och

3. vikten av att åtgärden vidtas uppväger det intrång eller men i övrigt som åtgärden innebär för den som berörs.

Ansökan skall göras skriftligen.

Om det skäligen kan befaras att föremålet kan komma att gömmas undan eller någon annan åtgärd vidtas för att hindra eller försvåra ett återlämnande, får beslut enligt första stycket meddelas utan att motparten bereds tillfälle att yttra sig över ansökan. Motparten behöver i så fall inte heller underrättas om rättens beslut innan undersökningen påbörjas.

Beslutet gäller omedelbart, om inte annat bestäms. Lag (1994:1523).

9 § Av ett beslut om undersökning skall framgå i vilken utsträckning den centrala myndigheten har rätt att få tillträde till lokaler, markområden, transportmedel och andra utrymmen.

Vid undersökning skall tillämpas bestämmelserna i 28 kap. 6 §, 7 § andra stycket och 9 § första stycket rättegångsbalken.

Myndigheten får begära handräckning av Kronofogdemyndigheten för att genomföra undersökningen. Därvid tillämpas bestämmelserna i utsökningsbalken om verkställighet av förpliktelser som inte avser betalningsskyldighet eller avhysning. Lag (2006:707).

10 § Om det sökta föremålet påträffas vid undersökningen får den centrala myndigheten ta hand om föremålet, om det skäligen kan befaras att innehavaren genom att gömma undan föremålet eller genom att företa någon annan åtgärd hindrar eller försvårar ett återlämnande. Lag (1994:1523).

11 § Den som berörs av ett omhändertagande enligt 10 § kan skriftligen begära prövning av det vid den tingsrätt som prövade ansökan om tillstånd till undersökningen. När begäran kommit in skall rätten snarast möjligt och, om det inte finns synnerliga skäl, senast fjärde dagen därefter hålla förhandling.

Till förhandlingen skall kallas både den som berörs och den centrala myndigheten.

Vid förhandlingen skall myndigheten redovisa skälen för omhändertagandet. Den som berörs skall få tillfälle att yttra sig. Förhandlingen skall, om möjligt, pågå utan avbrott. Uppskov får äga rum endast om det finns synnerliga skäl till det. Sedan förhandlingen avslutats, skall rätten omedelbart meddela beslut. Lag (1994:1523).

12 § Domstolen skall bestämma hur länge omhändertagandet skall bestå. Tiden får inte sättas längre än som är oundgängligen nödvändigt. Ett omhändertagande får dock bestå högst tre månader. Lag (1994:1523).

13 § Om domstol enligt 5 § fattat beslut om säkerhetsåtgärd beträffande ett föremål upphör beslut om omhändertagande av samma föremål att gälla. Lag (1994:1523).

#### Rättegångsbestämmelser

14 § Vid rättegången i mål enligt detta kapitel tillämpas vad som är föreskrivet i rättegångsbalken om tvistemål där förlikning inte är tillåten.

Vid handläggningen av frågor som avses i 8 och 11 §§ gäller lagen (1996:242) om domstolsärenden.

Om inte annat sägs i detta kapitel avgörs frågan om behörig domstol enligt 10 kap. rättegångsbalken. Lag (1996:264).

#### Kostnader

15 § I mål enligt detta kapitel gäller i fråga om rättegångskostnaderna 18 kap. rättegångsbalken med följande ändringar. Om den återkrävande statens motpart inte insett eller bort inse att föremålet olagligt förts bort, skall den återkrävande staten svara för kostnaderna vid tingsrätten. Detsamma gäller under sådana omständigheter kostnaderna i högre rätt, om de har orsakats av att staten överklagat. För kostnad som avses i 18 kap. 6 § rättegångsbalken svarar dock alltid den part som orsakat kostnaden. Lag (1994:1523).

16 § Den återkrävande staten svarar för kostnaderna för verkställigheten av en dom om återlämnande av ett kulturföremål. Lag (1994:1523).

#### Lagval

17 § Om ett olagligt bortfört kulturföremål återlämnats, skall äganderätten till föremålet bestämmas enligt den återkrävande statens lag. Lag (1994:1523).

#### Bilaga

Kategorier som avses i 6 kap. 2 § första stycket 2

A. 1. Arkeologiska föremål som är äldre än 100 år och som härrör från

- utgrävningar och fynd på land eller under vatten,
- arkeologiska fyndplatser,
- arkeologiska samlingar.

2. Föremål som utgör en integrerad del av söndertagna konstnärliga, historiska eller religiösa minnesmärken som är äldre än 100 år.

3. Tavlor och målningar, som inte tillhör kategori 3 a eller 4, som utförts helt för hand, på vilket underlag och i vilket material som helst.

3 a Akvareller, gouacher och pasteller som utförts helt för

hand, på vilket underlag som helst.

4. Mosaiker, som inte tillhör kategorierna 1 och 2, som utförts helt för hand i vilket material som helst och teckningar som utförts helt för hand på vilket underlag och i vilket material som helst.

5. Originalgravyrer, tryck, silkscreentryck och litografier med deras respektive matriser och originalaffischer.

6. Originalskulpturer eller originalstatyer och kopior, framställda enligt samma process som originalet och som inte tillhör kategori 1.

7. Fotografier, film och negativ av dessa.

8. Inkunabler och manuskript, inklusive kartor och partitur, enstaka eller i samlingar.

9. Böcker som är äldre än 100 år, enstaka eller i samlingar.

10. Tryckta kartor äldre än 200 år.

11. Arkiv och däri ingående delar, som är äldre än 50 år, på vilket underlag och i vilket medium som helst.

12 a. Samlingar och föremål från zoologiska, botaniska, mineralogiska eller anatomiska samlingar.

b. Samlingar av historiskt, paleontologiskt, etnografiskt eller numismatiskt intresse.

13. Transportmedel som är äldre än 75 år.

14. Andra antikviteter som inte tillhör kategorierna A1-A13 och som är äldre än 50 år. Kulturföremålen i kategorierna A1-A14 omfattas av denna lag bara om deras värde motsvarar eller överstiger de ekonomiska gränsvärdena under B.

Beträffande kategorierna A3-A8 avses endast föremål som är äldre än 50 år och inte tillhör upphovsmannen.

B. Ekonomiska gränsvärden tillämpligt på vissa kategorier under A

#### VÄRDE

oavsett värde

- 1 (arkeologiska föremål)
- 2 (delar av minnesmärken)
- 8 (inkunabler och manuskript)
- 11 (arkiv)

15 000 euro

- 4 (mosaiker och teckningar)
- 5 (gravyrer)
- 7 (fotografier)
- 10 (tryckta kartor)

30 000 euro

- 3 a (akvareller)

50 000 euro

- 6 (statyer)
- 9 (böcker)
- 12 (samlingar)
- 13 (transportmedel)
- 14 (alla andra föremål)

150 000 euro

- 3 (tavlor)

Bedömningen av om villkoren för det ekonomiska gränsvärdet är uppfyllda måste göras när återlämnande begärs. Det ekonomiska värdet är det som föremålet har i den återkrävande medlemsstaten. Lag (2002:1090).

#### Övergångsbestämmelser

1998:950

1. Denna lag träder i kraft den 1 januari 1989.
2. Genom lagen upphävs
  - a) lagen (1942:350) om fornminnen,
  - b) lagen (1960:690) om byggnadsminnen,
  - c) lagen (1985:1104) om skydd mot utförsel av vissa äldre kulturföremål.
3. Beslut meddelade enligt äldre lag skall vid tillämpning av den nya lagen anses ha meddelats med stöd av denna.
- 4 kap. 16 § andra meningen tillämpas endast i ärenden som väckts efter ikraftträdandet.

Äldre föreskrifter gäller fortfarande i fråga om överklagande av beslut som har meddelats före den 1 januari 1989. Ärenden som vid utgången av år 1988 kommit in till regeringen men som ännu inte avgjorts handläggs enligt äldre föreskrifter.
4. Har beslut om skyddsföreskrifter eller beslut om förbud enligt 7 § lagen (1960:690) om byggnadsminnen meddelats av länsstyrelsen före den 1 juli 1987, skall dessförinnan gällande bestämmelser om ersättning tillämpas.
5. Vid tillämpning av 3 kap. 10 § femte stycket får beaktas även beslut som meddelats före ikraftträdandet.

I mål enligt 5 § lagen (1960:690) om byggnadsminnen i vilka talan har väckts före den 1 juli 1987 skall 12 § andra stycket nämnda lag i dess lydelse före den 1 juli 1987 tillämpas.
6. Punkterna 2 och 3 i övergångsbestämmelserna till lagen (1985:1104) om skydd mot utförsel av vissa äldre kulturföremål skall fortsätta att gälla.

1991:872

Denna lag träder i kraft den dag regeringen bestämmer. Äldre



föreskrifter gäller fortfarande i fråga om mål om handräckning där talan väckts före ikraftträdandet.

1995:72

Denna lag träder i kraft den 1 april 1995. Beslut som har meddelats före ikraftträdandet överklagas enligt äldre bestämmelser.

1995:560

Denna lag träder i kraft den 1 juli 1995.

Äldre bestämmelser gäller för ansökningar om tillstånd som kommit in till Riksantikvarieämbetet före den 1 juli 1995.

1999:304

1. Denna lag träder i kraft, i fråga om 4 kap. 16 § den 1 januari 2002, och i övrigt den 1 januari 2000.

2. Äldre föreskrifter gäller fortfarande i fråga om överklagande av beslut som har meddelats före ikraftträdandet.

2000:265

1. Denna lag träder i kraft den 1 juli 2000.

2. Beslut om tillstånd till utförelse av kulturföremål som har meddelats innan denna lag trätt i kraft gäller inte efter utgången av år 2000.

- - - - - slut på dokumentet - - - - -

Åter till sidans topp

Sveriges riksdag  
100 12 Stockholm  
Telefon: 08-786 40 00 (växel)

Frågor om riksdagen  
Telefon: 020-349 000  
E-post: [riksdagsinformation@riksdagen.se](mailto:riksdagsinformation@riksdagen.se)

[Länk till register o förarbeten](#)

*Observera: att det kan förekomma fel i författningstexterna. I de flesta fall finns bilagorna med. Bilagor som består av bilder, kartor, uppställningar i många spalter kan dock, med den teknik som nu används inte läggas in i databasen. Kontrollera därför alltid texten mot den tryckta versionen.*

SFS nr: 1988:1188

Departement/  
myndighet: Kulturdepartementet

Rubrik: Förordning (1988:1188) om kulturminnen m.m.

Utfärdad: 1988-11-10

Ändring införd: t.o.m. SFS 2002:970

-----  
Allmänna bestämmelser om samråd m.m.

1 § Innan länsstyrelsen fattar beslut i ett ärende enligt lagen (1988:950) om kulturminnen m.m. som kan medföra ersättningsskyldighet eller på annat sätt är av större vikt, skall länsstyrelsen samråda med Riksantikvarieämbetet. Förordning (1997:1165).

2 § Länsstyrelsen skall vid sin tillsyn över kulturminnesvården i länet samverka med kulturminnesvårdande organ inom länet, särskilt läns museerna och motsvarande museer.

3 § När länsstyrelsen har fattat ett beslut enligt lagen (1988:950) om kulturminnen m. m. skall en kopia av beslutet genast sändas till riksantikvarieämbetet.

Länsstyrelsen skall vidare underrätta riksantikvarieämbetet när fråga om åtal enligt 2 kap. 21 § eller 3 kap. 18 § lagen om kulturminnen m.m. har uppkommit. Riksantikvarieämbetet skall också underrättas när fråga om skadestånd på grund av åsidosättande av föreskrifter i nämnda lag har uppkommit.

4 § Riksantikvarieämbetet skall underrätta lantmäterimyndigheten om sådana fasta fornlämningar som kan antas ännu inte vara införda i fastighetsregistrets allmänna del. Förordning (2000:337).

Fornminnen

5 § Länsstyrelsen skall genast underrätta kommunen om beslut i ärenden som avses i 2 kap. 2, 9 och 12 §§ lagen (1988:950) om kulturminnen m.m. När beslutet har vunnit laga kraft, skall länsstyrelsen underrätta

lantmäterimyndigheten. Förordning (1995:1448).

6 § Riksantikvarieämbetet skall underrätta länsstyrelsen innan myndigheten vidtar en åtgärd enligt 2 kap. 7 eller 8 § lagen (1988:950) om kulturminnen m.m. Länsstyrelsen skall samråda med riksantikvarieämbetet innan länsstyrelsen vidtar motsvarande åtgärd. Underrättelse eller samråd behöver dock inte ske om åtgärden är brådskande.

7 § Innan länsstyrelsen ger någon tillstånd att vidta åtgärder enligt 2 kap. 7 eller 8 §§ lagen (1988:950) om kulturminnen m.m., skall länsstyrelsen förvissa sig om att denne har tillräcklig kunskap för att utföra åtgärderna på ett tillfredsställande sätt.

Innan länsstyrelsen fattar beslut enligt 2 kap. 11 och 13 §§ samma lag skall länsstyrelsen förvissa sig om att den som skall utföra utredningen eller undersökningen har tillräcklig kunskap för att utföra den på ett tillfredsställande sätt. Förordning (1997:303).

8 § Länsstyrelse, länsmuseum, polismyndighet eller kustbevakning som tar emot fornyfynd eller anmälan om fornyfynd skall genast skriftligen underrätta riksantikvarieämbetet om fornyfyndet. Underrättelsen skall innehålla en kortfattad beskrivning av fornyfyndet och av fyndplatsen samt upphittarens namn och adress. Har upphittaren lämnat ytterligare uppgifter om omständigheterna vid fyndet, skall dessa uppgifter bifogas. Upphittaren skall få en kopia av underrättelsen.

9 § Länsstyrelsen får meddela sådana föreskrifter som avses i 2 kap.

9 § lagen (1988:950) om kulturminnen m.m. Förordning (2002:970).

10 § Närmare föreskrifter om verkställighet av 2 kap. 10-13 §§ lagen (1988:950) om kulturminnen m.m. meddelas av Riksantikvarieämbetet. Förordning (2002:645).

#### Byggnadsminnen

11 § Innan en byggnad förklaras för byggnadsminne skall länsstyrelsen ge kommunen tillfälle att yttra sig, om det inte är uppenbart obehövligt.

12 § När beslut enligt 3 kap. 1, 5--7, 14 och 15 §§ lagen (1988:950) om kulturminnen m.m. har vunnit laga kraft, skall länsstyrelsen underrätta den eller de kommunala nämnder som fullgör uppgifter inom plan- och byggnadsväsendet. Förordning (1991:1612).

13 § Ett byggnadsminne skall, om länsstyrelsen finner anledning till detta och ägaren samtycker, genom länsstyrelsens försorg och på statens bekostnad förses med anslag om att byggnaden är skyddad enligt lagen (1988:950) om kulturminnen m.m.

14 § Riksantikvarieämbetet skall föra en förteckning över byggnadsminnena i landet. Länsstyrelsen skall föra en förteckning över byggnadsminnena i länet. Länsstyrelsen skall också föra en förteckning över sådana byggnader som avses i 3 kap. 6 § lagen (1988:950) om kulturminnen m.m.

15 § Då fråga om ersättning enligt 3 kap. 10 § lagen (1988:950) om kulturminnen m.m. uppkommer skall länsstyrelsen försöka få till stånd en frivillig uppgörelse med sakägaren om ersättningens storlek.

16 § I villkoren för ett tillstånd enligt 3 kap. 14 § lagen (1988:950)

om kulturminnen m.m. skall alltid ingå att byggnadens utseende och beskaffenhet före ändringen skall dokumenteras på ett lämpligt sätt.

17 § Av 3 kap. 13 § första stycket lagen (1988:950) om kulturminnen

m.m. följer att expropriationslagen (1972:719) skall tillämpas i vissa fall när det gäller ersättning och inlösen. Bestämmelser om utbetalning av ersättning till innehavare av fideikommiss finns i övergångsbestämmelserna punkt 6 till expropriationslagen och i 18 § expropriationskungörelsen (1972:727).

Kyrkliga kulturminnen

18 § I ärenden enligt 4 kap. lagen (1988:950) om kulturminnen m.m. skall Riksantikvarieämbetet och länsstyrelserna samråda med stiftet, om det behövs. Förordning (1999:881).

19 § Till kyrkliga inventarier som avses i 4 kap. 6 § lagen (1988:950)

om kulturminnen m.m. hör bl.a. äldre skrudar, rökelsekar, kärl, böcker, altartavlor, kors och krucifix, dopfuntar, andra målningar och konstarbeten, avlatsskrin, förvaringskistor, fattigbössor, ljuskronor och ljusstakar, epitafier, vapensköldar, banér, sorgfanor, vapen, rustningar, votivskepp, kyrkklockor, musikinstrument samt vissa äldre gravvårdar.

20 § har upphävts genom förordning (1999:881).

21 § När länsstyrelsen har fattat beslut eller vidtagit någon åtgärd enligt 4 kap. 10 § andra och tredje styckena lagen (1988:950) om kulturminnen m.m. skall stiftet underrättas om beslutet eller åtgärden. Förordning (1999:881).

22 § Närmare föreskrifter för verkställigheten av 4 kap. lagen (1988:950) om kulturminnen m. m. meddelas av riksantikvarieämbetet.

Skydd mot utförelse av vissa kulturföremål

23 § Den som vill föra ut ett svenskt eller utländskt kulturföremål ur landet skall i enlighet med 5 kap. lagen (1988:950) om kulturminnen m.m. ha tillstånd till utförelsen om föremålet är av det slag som anges i 24 och 25 §§.

För utländska kulturföremål krävs dock tillstånd endast om föremålet funnits i Sverige i mer än 100 år.  
Förordning (2000:337).

23 a § har upphävts genom förordning (2000:337).

24 § Svenska och utländska kulturföremål inom de kategorier som anges i bilagan till rådets förordning (EEG) nr 3911/92 om export av kulturföremål med följande ålders- och värdegränser samt andra bestämmelser.

1. Arkeologiska föremål inom kategori A1:

- svenska arkeologiska föremål, oavsett material och värde, som härrör från tiden före år 1650 och inte ägs av staten.

2. Målningar inom kategori A3:

a) svenska målningar som är äldre än 100 år och värda mer än 50 000 kronor,

b) porträtt som föreställer svenskar och andra i Sverige verksamma personer och som är äldre än 100 år och värda mer än 20 000 kronor,

c) utländska målningar som är värda mer än 50 000 kronor.

3. Teckningar inom kategori A4:

a) svenska teckningar, akvareller, gouacher och pasteller som är äldre än 100 år och värda mer än 50 000 kronor,

b) porträtt som föreställer svenskar och andra i Sverige verksamma personer i form av teckningar, akvareller, gouacher och pasteller och som är äldre än 100 år och värda mer än 20 000 kronor,

c) utländska teckningar, akvareller, gouacher och pasteller som är värda mer än 50 000 kronor.

4. Originalgrafik m.m. inom kategori A5:

- svenska träsnitt och kopparstick, som är framställda före år 1650, oavsett värde.

5. Originalskulpturer m.m. inom kategori A6:

a) svenska originalskulpturer och repliker som är framställda enligt samma process som originalet, oavsett material, som är äldre än 100 år och värda mer än 50 000 kronor,

b) utländska originalskulpturer och repliker som är framställda enligt samma process som originalet, oavsett material, som är värda mer än 50 000 kronor.

6. Inkunabler eller manuskript m.m. inom kategorin A8:

a) svenska inkunabler, oavsett värde,

b) svenska handskrifter på pergament eller papper framställda före år 1650, oavsett värde,

c) svenska icke tryckta protokoll, brev, dagböcker, manuskript, noter, räkenskaper samt handritade kartor och ritningar, som är äldre än 50 år och har ett värde över 2 000 kronor,

d) samlingar av utländska inkunabler och svenskt icke tryckt material enligt b och c som är äldre än 50 år och har ett värde över 50 000 kronor.

7. Böcker inom kategori A9:

a) svenska böcker tryckta före år 1600, oavsett värde,

b) övriga svenska böcker som är äldre än 100 år och har ett värde över 10 000 kronor,

c) utländska böcker med ett värde över 10 000 kronor.

8. Tryckta kartor inom kategori A10:

a) svenska tryckta kartor, som är äldre än 100 år och har ett värde över 10 000 kronor,

b) utländska tryckta kartor, som har ett värde över 10 000 kronor.

9. Arkiv m.m. inom kategori A11:

- svenska icke tryckta protokoll, brev, dagböcker, manuskript, noter, räkenskaper, handritade kartor och ritningar, som är äldre än 50 år och har ett värde över 2 000 kronor.

10. Transportmedel inom kategori A13:

a) svenska transportmedel som är äldre än 100 år och har ett värde över 50 000 kronor,

b) utländska transportmedel med ett värde över 50 000 kronor.

11. Andra antikviteter inom kategori A14, i den mån de inte ingår i kategorierna A1-13:

a) svenska föremål av trä, ben, keramik, metall eller textil som är framställda före år 1650, oavsett värde,

b) svenska möbler, speglar och skrin som är framställda före år 1860, oavsett värde,

c) svenska dryckeskärl, seldon och textilredskap, som är av trä och har målad eller skuren dekor, folkdräkter och broderad eller mönstervävd folklig textil, bonadsmåleri, golvur, väggur och bordsur, signerade fajanser, skjutvapen, blankvapen och skyddsvapen samt musikinstrument, som är äldre än 100 år, oavsett värde.

d) svenska föremål av keramik, glas, porfyr, guld, silver eller brons med undantag av mynt och medaljer, ljuskronor, tapeter samt kakelugnar, som är äldre än 100 år och har ett värde över 50 000 kronor.

e) svenska tekniska modeller och prototyper samt vetenskapliga instrument, som är äldre än 50 år och har ett värde över 2 000 kronor,

f) utländska möbler, speglar, skrin, golvur, väggur, bordsur, musikinstrument, skjutvapen, blankvapen, skyddsvapen, föremål av keramik, glas, elfenben, guld, silver eller brons med undantag av mynt och medaljer, ljuskronor samt tapeter, som har ett värde över 50 000 kronor. Förordning (2000:337).

25 § Svenska samiska kulturföremål som är äldre än 50 år och har ett värde över 2 000 kronor. Förordning (2000:337).

26 § Frågor om tillstånd till utförsel av kulturföremål enligt 5 kap. lagen (1988:950) om kulturminnen m.m. och om licens enligt rådets förordning (EEG) nr 3911/92 av den 9 december 1992 om export av kulturföremål prövas av Kungl. Biblioteket, Riksantikvarieämbetet, Riksarkivet, Nationalmuseum med Prins Eugens Waldemarsudde och Stiftelsen Nordiska museet (tillståndsmyndigheter) enligt den fördelning som anges i 27-31 §§. Om det är fråga om föremål som innehas eller förvaltas av någon annan av tillståndsmyndigheterna än Riksantikvarieämbetet, skall prövningen dock göras av Riksantikvarieämbetet.

Licenser enligt rådets förordning kan vara av alla de slag som anges i kommissionens förordning (EG) nr 1526/98 av den 16 juli 1998 om ändring av kommissionens förordning (EEG) nr 752/93 om tillämpningsföreskrifter för rådets förordning (EEG) 3911/92 om export av kulturföremål. Förordning (2000:337).

27 § Riksantikvarieämbetet prövar frågor om tillstånd för föremål inom kategorierna A1, A2, A12 samt inom kategorin A14 för svenska föremål av trä, ben, keramik, metall eller textil som är framställda före år 1650. Förordning (2000:337).

28 § Nationalmuseum med Prins Eugens Waldemarsudde prövar frågor om tillstånd för föremål inom kategorierna A3-A7 samt inom kategori A14 för föremål av keramik, glas, profyr, elfenben, guld, silver, brons, ljuskronor, tapeter och kakelugnar samt utländska möbler, speglar, skrin, golvur, väggur, bordsur samt musikinstrument. Förordning (2000:337).

29 § Kungl. Biblioteket prövar frågor om tillstånd för föremål inom kategori A8 såvitt avser inkunabler samt inom kategorierna A9 och A10. Förordning (2000:337).

30 § Riksarkivet prövar frågor om tillstånd för föremål inom kategori A8 utom inkunabler samt inom kategori A11. Förordning (2000:337).

31 § Stiftelsen Nordiska museet prövar frågor om tillstånd för föremål inom kategori A13 och inom kategori A14 som inte prövas av Riksantikvarieämbetet eller Nationalmuseum med Prins Eugens Waldemarsudde samt för samiska föremål. Förordning (2000:337).

32 § Ansökan om tillstånd och licens lämnas in till Riksantikvarieämbetet, som i fall någon annan skall pröva tillståndsfrågan, skall överlämna ansökningen till den tillståndsmyndigheten. Förordning (2000:337).

33 § Närmare föreskrifter för verkställigheten av 5 kap. lagen (1988:950) om kulturminnen m.m. meddelas av riksantikvarieämbetet. Förordning (2000:337).

Återlämnande av kulturföremål

34 § Riksantikvarieämbetet är central myndighet enligt 6 kap. lagen (1988:950) om kulturminnen m.m. Förordning (2000:337).

35 § Riksantikvarieämbetet skall som central myndighet

1. efter ansökan av en annan stat som ingår i Europeiska ekonomiska samarbetsområdet (EES) söka efter närmare angivna

kulturföremål som olagligt har förts bort från den staten och identifiera den som innehar föremålet,

2. underrätta berörda stater som ingår i EES då kulturföremål påträffats i Sverige som kan antas ha olagligt förts bort från en annan stat som ingår i EES samt ta emot motsvarande underrättelser,

3. göra det möjligt för de behöriga myndigheterna i den stat som kan återkräva ett sådant föremål enligt 6 kap. lagen (1988:950) om kulturminnen m.m. att kontrollera att det är fråga om ett kulturföremål samt vara en sådan behörig myndighet i Sverige,

4. i samarbete med den berörda staten vidta nödvändiga åtgärder för att bevara ett enligt punkten 2 påträffat kulturföremål,

5. vidta nödvändiga åtgärder för att förhindra handlingar som syftar till att undvika ett återlämnande,

6. agera som förmedlare mellan den återkrävande staten och den som innehar föremålet med avseende på återlämnandet,

7. underrätta den centrala myndigheten i den stat där svenska staten väckt talan om återlämnande samt ta emot motsvarande underrättelser,

8. underrätta centrala myndigheter i andra stater om att talan om återlämnande väckts i Sverige samt ta emot motsvarande underrättelser, och

9. i övrigt samarbeta med centrala myndigheter i andra stater.

Kontroll enligt första stycket 3 skall göras inom två månader från det att underrättelse skett enligt samma stycke 2. Annars skall vad som sägs i samma stycke 4 och 5 inte tillämpas. Förordning (2000:337).

35 a § De gränsvärden som anges i euro i bilagan till 6 kap. lagen (1988:950) om kulturminnen m.m. skall motsvaras av följande belopp i svenska kronor.

euro	kronor
15 000	140 000
30 000	280 000
50 000	466 000
150 000	1 396 000

Förordning (2002:18).

Övriga bestämmelser

36 § Riksantikvarieämbetet, eller efter dess förordnande länsstyrelsen, skall föra statens talan i mål som avses i 2 kap. 25 § andra stycket och 3 kap. 20 § lagen (1988:950) om kulturminnen m.m. Förordning (2000:337).

Övergångsbestämmelser

1994:1524



Denna förordning träder i kraft såvitt avser 23 a § den dag lagen (1994:1500) med anledning av Sveriges anslutning till den Europeiska unionen träder i kraft och i övrigt den 1 januari 1995.

1994:1448

1. Denna förordning träder i kraft den 1 januari 1996.

2. Äldre bestämmelser gäller fortfarande i fråga om fastighetsregistermyndigheter som inrättats enligt lagen (1971:133) om kommunal fastighetsbildningsmyndighet och fastighetsregistermyndighet.

2000:337

Denna förordning träder i kraft den 1 juli 2000. Äldre bestämmelser gäller dock i fråga om ansökningar som kommit in före den 1 juli 2000.

2002:18

Denna förordning träder i kraft den 1 mars 2002. De nya bestämmelserna skall dock tillämpas för tid från och med den 1 januari 2002.

- - - - - slut på dokumentet - - - - -

Åter till sidans topp

Sveriges riksdag  
100 12 Stockholm  
Telefon: 08-786 40 00 (växel)

Frågor om riksdagen  
Telefon: 020-349 000  
E-post: [riksdagsinformation@riksdagen.se](mailto:riksdagsinformation@riksdagen.se)



## Kulturminneslagen

**Genom kulturminneslagen anger samhället grundläggande bestämmelser till skydd för viktiga delar av kulturarvet. Lagen innehåller bland annat bestämmelser för skydd av värdefulla byggnader liksom fornlämningar, fornfynd, kyrkliga kulturminnen och vissa kulturföremål.**

"Det är en nationell angelägenhet att skydda och vårda vår kulturmiljö. Ansvaret för detta delas av alla." Så inleds kulturminneslagen (SFS nr 1988:950) som är den centrala lagen för kulturmiljövården. Här anges att länsstyrelsen har tillsyn över kulturminnesvården i länet och att Riksantikvarieämbetet har överinseende över kulturminnesvården i landet. I lagen räknas ett antal områden upp där kulturarvet har ett särskilt skydd.

### God ortnamnsed

God ortnamnsed ska iakttas vid statlig och kommunal verksamhet och innebär bland annat att hävdvunna ortnamn inte får ändras utan starka skäl.

### Fornlämningar

Fornlämningar är skyddade i enlighet med bestämmelser i lagen och får inte skadas. I lagen anges vad som är en fast fornlämning, vilken utbredning en sådan har och hur tillståndsprövningen går till. Länsstyrelsen beslutar om fornlämningar och Riksantikvarieämbetet beslutar om fornfynd. Den som på något sätt vill ändra en fast fornlämning måste ha länsstyrelsens tillstånd.

### Byggnadsminnen

För att en byggnad ska kunna förklaras som byggnadsminne ska vissa kriterier vara uppfyllda. Vid byggnadsminnesförklaringen fastställs skyddsbestämmelser som bland annat säger hur byggnaden ska vårdas och hur ändringar får göras. Lagen innehåller dessutom bestämmelser om handläggningen av ett ärende om byggnadsminnesförklaring. Länsstyrelsen är beslutande myndighet.

### Kyrkliga kulturminnen

Kyrkor, kyrkliga inventarier och begravningsplatser ska vårdas och underhållas så att deras kulturhistoriska värde inte minskas. Alla ändringar kräver tillstånd från länsstyrelsen.

### Skydd mot utförelse av vissa äldre kulturföremål

Det krävs tillstånd att föra ut vissa äldre kulturföremål ur landet. I lagen och förordningen till lagen anges vilka föremål som avses och hur en ansökan om tillstånd för utförelse görs och prövas.

### Återlämnande av olagligt bortförda kulturföremål

Det finns särskilda bestämmelser om att vissa kulturföremål som olagligt förts bort från ett land inom Europeiska ekonomiska samarbetsområdet, ska kunna återföras till ursprungslandet.

### Andra viktiga lagar

Även kommunerna har ansvar för kulturmiljövården, bland annat utifrån bestämmelserna i plan- och bygglagen. Plan- och bygglagen reglerar bland annat användning av mark- och vattenområden och hur den byggda miljön skall utvecklas och bevaras.

Vid sidan av plan- och bygglagen har även miljöbalken stor betydelse för kulturmiljövården. I miljöbalken anges att värdefulla



Fornminnesplakatet från 1666, Sveriges första fornlämningslag.



Pythagoras motorfabrik i Norrtälje



Runsten U 1065 i Viksta, Uppland.

natur- och kulturmiljöer ska skyddas och vårdas. Hit hör de cirka 1 700 områden som är av riksintresse för kulturmiljön. Miljöbalken ger också möjlighet att inrätta kulturresevat enligt samma regler som gäller för inrättande av naturresevat.

**Kontakt:**

Bengt Green - verksjurist

**Se även:**

Lagen (1988:950) om kulturminnen m.m - hela lagtexten på Sveriges Riksdags webbplats, Rixlex

Förordningen (1988:1188) om kulturminnen m.m. - hela förordningen i Rixlex på Sveriges Riksdags webbplats.

Tillsyns- och föreskriftsrådet - ett samrådsorgan för tillsyn och föreskrifter enligt miljöbalken.

Kulturrådets hemsida - Riksantikvarieämbetets föreskrifter och allmänna råd publiceras i Kulturrådets författningssamling



Krapperups slott i Skåne.  
Foto: Bengt A. Lundberg, raä

Postadress: Riksantikvarieämbetet, Box 5405, 114 84 Stockholm. Besöksadress: Storgatan 41, Stockholm  
Tfn: 08-5191 8000 (vxl) E-post: [riksant@raa.se](mailto:riksant@raa.se) Webbredaktionen: [redaktionen@raa.se](mailto:redaktionen@raa.se)



## Byggnader

**Så länge människan funnits har byggnadskonsten varit en del av samhällsutvecklingen. Bebyggelsen är ett kulturarv som angår alla människor i samhället. Det är ett arv som vi bokstavligen lever mitt i.**

Det kallas hus, byggnader, bebyggelse, byggnadsverk eller arkitektur. Orden täcker ett stort fält inom kulturarvet. Men de utgår alla från en gemensam grund. Det är något som människan byggt. En trä- eller stenkonstruktion, några väggar som bär upp ett tak, en bro över en å. Men utöver praktiska funktioner har det byggda kulturarvet också estetiska och symboliska betydelser. De säger något om de som byggt, ägt och använt dem. De kan visa på rikedom och makt eller tvärtom; på fattigdom och maktlöshet. Oberoende av byggherrens ställning och resurser är bebyggelsen en del av kulturarvet. Ett arv som berättar om hur människor har levt och arbetat och om de kulturer eller samhällsförhållanden som skapat det.

Ju äldre byggnaderna blir desto fler spår av mänsklig verksamhet kan de rymma. Om ett tidsskikt rensas bort har en berättelse försvunnit. Därför måste vi respektera alla tidslager och inte riva bort något i onödan. Samtidigt måste också nya funktioner kunna tillföras så att kulturarvet blir användbart och tillgängligt i vår egen tid.

Vare sig bebyggelsen är i privat eller offentlig ägo sker det praktiska arbetet med den i kommuner och län, i föreningar och församlingar, hos företag och privatpersoner. Riksantikvarieämbetets uppgift är istället ha den nationella överblicken över det byggda kulturarvet. Vi ska förmedla kontakter och bygga nätverk och i samarbete med andra utveckla metoder inom kunskapsuppbyggande, informations spridning, byggnadsvård och förvaltning. Riksantikvarieämbetet ska bevaka vad som händer med samhällets bebyggelse och samverka med omvärlden, nationellt och internationellt.

Samhället har olika redskap till förfogande för att bevara det byggda kulturarvet; ekonomiska bidrag, lagstiftning, arkiv, databaser, kunskapsförmedling, utveckling och forskning. Allt finns till för att det byggda kulturarvet ska vara så rikt och kunna användas av så många människor som möjligt. Bebyggelsen och de berättelser den rymmer är en viktig resurs och en del av vår materiella och immateriella kultur; en angelägen del av samhället och dess utveckling mot en god livsmiljö för alla.



Foto: Bengt A Lundberg



Foto: Bengt A Lundberg

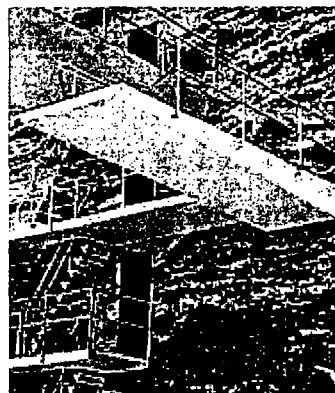


Foto: Bengt A Lundberg

Postadress: Riksantikvarieämbetet, Box 5405, 114 84 Stockholm. Besöksadress: Storgatan 41, Stockholm  
Tfn: 08-5191 8000 (vxl) E-post: [riksant@raa.se](mailto:riksant@raa.se) Webbredaktionen: [redaktionen@raa.se](mailto:redaktionen@raa.se)



## Landskap

**Landskapet är en viktig del av kulturarvet.**

**Riksantikvarieämbetet verkar för att göra kunskapen om landskapets historia tillgänglig för alla och för att landskapets kulturhistoriska dimension tas tillvara på bästa sätt i samhällsplaneringen.**

Landskapet har påverkats av människan i många tusen år. Spåren av det förflutna är synliga överallt omkring oss, såväl i det öppna odlingslandskapet som i skogen eller mitt i storstaden. Landskapet ändrar utseende i takt med att samhället förändras och utvecklas. Gamla åkrar växer igen, markslagsgränser flyttas, platser byter namn, tätorter växer, nya vägar byggs och äldre hus rivs för att ge plats för modern bebyggelse.

### Tydlig och tillgänglig information

Utan kännedom om landskapets kulturhistoriska dimension kan viktiga värden gå förlorade. Riksantikvarieämbetet verkar för att förbättra kunskapsläget kring kulturmiljön. Det innebär bland annat att utveckla metoder för att analysera och värdera landskapet samt att bygga upp och utveckla kunskapen om landskapets värden - och att se till att informationen är tydlig och lättillgänglig.

### Digitala historiska kartor

Äldre kartor är en viktig kunskapskälla för dem som arbetar med frågor som rör landskapets utveckling. Kartorna utgör också en betydelsefull del av underlaget i samhällsplaneringen. Riksantikvarieämbetet verkar för att bredda användningen av historiska kartor både inom och utanför kulturmiljövårdens arbetsfält. En viktig del i det arbetet är att utveckla och sprida metoder för att anpassa kartorna till geografiska informationssystem.

### Visualisering av kulturmiljön

När landskapet står inför stora och plötsliga förändringar - som till exempel när en ny väg eller järnväg ska byggas - skall konsekvenserna för landskapet och dess olika värden beslysas i särskilda planeringsunderlag. I projektet VisaVäg prövas och utvärderas den digitala visualiseringsteknikens möjligheter att göra kulturmiljön och dess värden mer tydliga i denna typ av underlag.

### Ortnamnen berättar

Namn på platser, landskap, sjöar och orter har ofta en lång och spännande historia och avslöjar mycket om platsernas förflutna. Riksantikvarieämbetet stöder Lantmäteriverket i arbetet med ortnamnen i fastighetsregistret och på de offentliga kartorna, bedriver forskning kring ortnamn och tar del i insamlingen av ortnamn till ortnamnsarkiven.

### Kulturmiljöövervakning

Kulturmiljöövervakning I kulturmiljöövervakningen planeras studier som skall ge en uppfattning om landskapets kontinuerliga förändringar. Detta kan ske genom återkommande studier i särskilda referensområden eller genom fallstudier som tar upp en speciell frågeställning.

### Gemensam tillgång - gemensamt ansvar

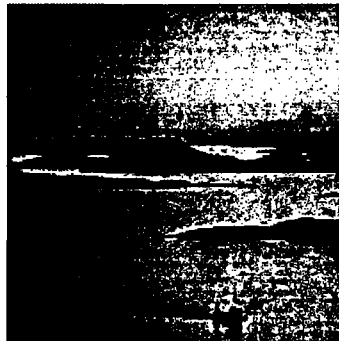
I landskapet möts många olika slags av värden - kulturhistoriska, ekologiska, estetiska, sociala och ekonomiska. Det krävs därför



Odlarmödor i jordbrukslandskap.  
Foto: Jan Norrman



Vy från Lidingö. Stadslandskap från 1960-tal.  
Foto: Pål-Nils Nilsson



Skymning över havslandskapet.  
Foto: Pål-Nils Nilsson

täta samarbeten mellan många olika myndigheter och aktörer för att hantera landskapets mångfald av värden. Aktuella samarbetsområden som rör landskapet är bland annat de nationella miljömålen, EU:s gemensamma jordbrukspolitik och miljöersättning till jordbruket samt den svenska skogspolitiken.

Det gemensamma ansvaret för landskapet, inte minst över nationsgränserna, understryks av den Europeiska landskapskonventionen som Sverige avser att ansluta sig till. Konventionens syfte är att främja skydd, förvaltning och planering av landskap samt att organisera europeiskt samarbete i landskapsfrågor.

**Se även:**

VisaVäg - visualisering av kulturmiljön i vägplanering.

Lagar och ansvar - Riksantikvarieämbetets webbsida om lagar och ansvar inom kulturarvsområdet.

Miljömålsportalen - de nationella miljö kvalitetsmålen

Miljömål - Riksantikvarieämbetets webbsida om miljö kvalitetsmålen.

Skog och historia - Riksantikvarieämbetets webbsidor om projektet Skog och historia.



Dimhöljt skogslandskap.  
Foto: Pål-Nils Nilsson



Skånskt slättlandskap i  
vinterskrud.  
Foto: Pål-Nils Nilsson

Postadress: Riksantikvarieämbetet, Box 5405, 114 84 Stockholm. Besöksadress: Storgatan 41, Stockholm  
Tfn: 08-5191 8000 (vxl) E-post: [riksant@raa.se](mailto:riksant@raa.se) Webbredaktionen: [redaktionen@raa.se](mailto:redaktionen@raa.se)



Riksantikvarieämbetet

## Riksintressen för kulturmiljövården

Riksantikvarieämbetet har ansvar för att peka ut områden av riksintresse för kulturmiljövården. I hela Sverige finns cirka 1 700 sådana områden. Det är allt ifrån små miljöer som speglar en speciell historisk epok till vidsträckt landskapsavsnitt som utvecklats under lång tid.

Mark- och vattenområden som har nationell betydelse för bevarande eller utveckling kan enligt miljöbalkens tredje kapitel betecknas som områden av riksintresse. Det kan gälla såväl kulturmiljövård som naturvård, friluftsliv, rennäring, yrkesfiske, industri, energiproduktion, kommunikationer eller vattenförsörjning.

Syftet är att dessa nationella intressen ska hävdas i den kommunala fysiska planeringen och i andra beslut om markanvändning. Områdena ska skyddas mot åtgärder som påtagligt kan skada de värden som är av riksintresse.

Olika centrala verk har ansvaret att peka ut vilka områden som är av riksintresse. Kommunerna ska sedan i sina översiktsplaner ange hur riksintressena ska tillgodoses. Riksantikvarieämbetet pekar ut områden som är viktiga ur kulturmiljösynpunkt.

### Riksintressen för kulturmiljövården

I Sverige finns ungefär 1700 områden som är av riksintresse för kulturmiljövården. De är mycket varierande till såväl storlek som kulturhistoriskt innehåll. Stommen för detta urval togs fram av läns museerna under vintern 1969-70 och har - trots att många justeringar och kompletteringar skett - stått sig förvånansvärt bra. Den utgjorde grunden för det breddade urval som gjordes 1987 vid tillkomsten av Naturresurslagen. Viktiga nytillskott i detta urval var bland annat exempel på industrialismens anläggningar och samhällen - något som nästan helt saknades i det ursprungliga urvalet.

I miljöbalkens fjärde kapitel namnges ett antal större områden - främst kust-, skärgårds- och fjällområden samt älvar, som har så stora natur- och kulturvärden att de i sin helhet är av riksintresse. Områdena i fråga får inte utsättas för exploatering som påtagligt skadar värdena. De namngivna älvsträckorna får till exempel inte byggas ut eller regleras för vattenkraftändamål. Bestämmelserna i miljöbalkens fjärde kapitel medger att tätorterna och det lokala näringslivet utvecklas inom de områden som i sin helhet är av riksintresse.

### Konflikter

I vissa områden kan det bli konflikter mellan motstående riksintressen. Då gäller att det intresse eller ändamål som bäst gynnar en långsiktig hushållning med marken, vattnet eller den fysiska miljön i övrigt ska ges företräde. Ett område som behövs för en anläggning för totalförsvaret ges dock alltid företräde. Länsstyrelsen kan ingripa mot kommunens beslut om de bedömer att ett riksintresse riskerar att påtagligt skadas.

I den kommunala planeringen avgränsas riksintressena som geografiska områden, men värdena av riksintresse kan också skadas av åtgärder som ligger utanför gränsen.

Riksantikvarieämbetet beslutade 1996-97 om reviderade motiv- och värdebeskrivningar för de befintliga riksintresseområdena.



Ales stenar är ett riksintresse med stora natur- och kulturvärden. Monumentet vårdas med varsamhet och har stort värde som turistattraktion. Foto: Bengt A Lundberg



Gothenburgs innerstad är ett riksintresse som innehåller olika spår från 1600-talet och fram till i dag. Staden som är attraktiv för såväl boende som verksamheter och service utsätts ständigt för förändring. Foto: Pål-Nils Nilsson

### Dokument

[Landskaps- och miljötyper \(pdf\)](#)

Avsikten var att tydliggöra värdena och förbättra möjligheterna att hävda dem i konkurrens med motstående intressen. I praktiken krävs dessutom regionalt utarbetade fördjupade värdebeskrivningar som underlag för beslut om planering och exploatering.

**Bakgrund**

Urvalet av riksintressen har en förhistoria som går tillbaka till den fysiska riksplaneringen (FRP) som initierades av Olof Palme på 1960-talet. Det nuvarande urvalet gjordes dock till största delen 1987 i samband med tillkomsten av naturresurslagen (NRL), då begreppet riksintresse fick en juridisk innebörd. Naturresurslagens bestämmelser om områden av riksintresse har nu arbetats in i kapitel 3 och 4 i miljöbalken, som trädde i kraft 1 januari 1999. De centrala myndigheternas uppgift att peka ut områden av riksintresse regleras genom den så kallade hushållningsförordningen (SFS 1998:896).

Arbete pågår med att lägga in motiv- och värdebeskrivningarna till olika riksintressen i Kulturmiljövårdens bebyggelseregister.

**Kontakt:**

Robert Bennet - Kulturmiljöavdelningen, tfn 08-5191 8173.

Postadress: Riksantikvarieämbetet, Box 5405, 114 84 Stockholm. Besöksadress: Storgatan 41, Stockholm  
Tfn: 08-5191 8000 (vxl) E-post: [riksant@raa.se](mailto:riksant@raa.se) Webbredaktionen: [redaktionen@raa.se](mailto:redaktionen@raa.se)