

Plant et Træ
CVR 2943 9850
Adresse: Egebæksvej 47
By: 8270 Højbjerg
Telefon: 8614 2222
E-mail: Plant13@plant-et-trae.dk

Udvalget for Fødevarer, Landbrug og Fiskeri
Svar på Spørgsmål 355
06 JUNI 2007

3692 07-00009

akt nr. b

B: Kontaktpersoner for ansøger:
Informationschef Bjørn Døssing
Adresse: Egebæksvej 47
By: 8270 Højbjerg
Telefon: Mobil: 4127 8306
E-mail: O

C: Projekttype
S9, stk. 1, nr. 1.
Aktiviteter for at skabe en attraktiv fritid for børn og unge, herunder natur og miljø.

S9, stk 1, nr. 3
Uddannelse og kompetenceudvikling af børne- og ungdomsorganisationsmedlemmer, herunder uddannelse af instruktører og konsulenter.

§ 9, stk. 1 nr. 5
Styrke netværket i landdistrikterne for unge med henblik på uddannelse i erhverv, der er knyttet til landdistrikterne.

D: Beskrivelse af projektet og formål:

Opbygning af en undervisningsskov med hjælp fra ca. 1000 skoleelever og deres lærere.

Undervisningsskoven strækker sig over ca. 5 tønderland og er udformet som et kæmpemæssigt træ, en landskabsskulptur, med 52 blade, som hvert er 100 kvadrater. I hvert blad plantes der 100 træer af en slags. Stamme og grenne belægges med flis. Undervisningsskoven kan ses fra luften i 2-3 kms højde, (se vedlagte luftbillede af 4 forskellige allerede anlagte undervisningsskove). Vi ved, at en af skovene besøges af ca. 12.000 mennesker årligt. Besøgene skyldes undervisning af skoleelever, spejdere m.fl. - desuden af voksne turister.

Formålet er, at man på et sted kan få kendskab til 52 af Danmarks almindeligste træer. Hvis man skulle finde dem i naturen, skulle man lede i måneder, for at finde dem alle 52. Her findes de som sagt på et sted. Plant et Træ har indtil nu anlagt 10 af disse undervisningsskove fordelt over dele af Danmark.

Plant et Træ

Egebæksvej 47 · 8270 Højbjerg

Telefon (10-16)	Mobil	Telefax	Hjemmeside	E-mail	Giro
8614-2222	4127-8306	8614-7373	www.plant-et-trae.dk	plant13@plant-et-trae.dk	1-013-4722

E: Projektets geografiske placering

Vi har fra Miljøministeriet fået tilkendegivet, at man vil være interesseret i undervisningsskove placeret i:

Smedeby (ved Padborg) Aabenraa kommune

Ikast Byskov Ikast-Brande kommune

Gludstedhus, Silkeborg kommune

Hertil kommer tre arealer ved Oxbøl, Nørre Nebel Skov og Kærgaard Plantage.

Fra følgende kommuner har vi fået ønsker om anlæg af undervisningsskove:

Morsø kommune

Aalborg kommune (på vandindvindingsoråder syd for byen) vores 1. prioritet

Fabjerg Kirkejord (Før kommunesammenlægningen)

Assens Kommune

Odens Kommune

Ringe Kommune (Før kommunesammenlægningen)

Fredensborg Kommune

Hillerød Kommune

Ballerup Kommune

Af disse kommuner og arealer fra Miljøministeriet, prioriterer vi som sagt Aalborg Kommune først, idet der ikke er andre undervisningsskove i regionen, og desuden har Aalborg Kommune store vandindvindingsarealer syd for byen. Denne ansøgning gælder altså dette sted.

F: Følgende tilladelser er ansøgt og indhentet:

Der er i øjeblikket ikke indhentet tilladelser, men hvis ansøgningen imødekommes, vil eventuelle tilladelser blive indhentet af kommunen.

G: Projektperiode:

Start 1. august 2007

Afsluttet 1. juli 2008

H: Projektets udgifter:

Samlet projektsum kr. 669.750

Specifikationer af de enkelte udgifter excl. moms

Ansøgt beløb kr. 669.750.-

Heraf konsulenter kr. 70.000

Køb af materialer:

Plantekøb (Træer) 25.000

Hegn 26.000

Pæle 12.000

Låger 13.000

Kramper og søm 1.000

Skilte 10.000

Diverse mindre ting 35.000

Ialt kr. 122.000

Formidling ialt 39.000

Kørsel 9.000

Andet:

Sekretærhjælp 18.000

Hovedarrangementet for 1200 personer k.r 61.600

Jordregulering 26.000

Flis til stamme og uforudsete ting 35.000

Efterbedring	20.000
Overhead og 520 mandtimer a 260.- :	135.200
Ialt	535.800
Moms	133.950

Men her har Plant et Træ et problem, at vi ikke er momsregistrerede, idet vi eksisterer på momsfri indtægter fra Fonde, Tips- og lottomidler og firmagaver. Vi håber, dette problem kan løses, idet vi ikke har mulighed for at udrede momsen, som vil udgøre kr. 133.950.

Den samlede udgift til dette store projekt udgør incl. moms kr. 669.750.

I: Finansiering af samlede projektudgifter:

Denne ansøgning gælder de samlede udgifter, kr. 669.750, idet vi ikke har finansieringsmulighed fra anden side.

Der er ingen indtægter på projektet idet der er gratis adgang for alle i hele regionen.

J: Hvilke aktiviteter indeholder projektet hovedsageligt?
Aktiviteter vedrørende uddannelse og børneaktiviteter X.

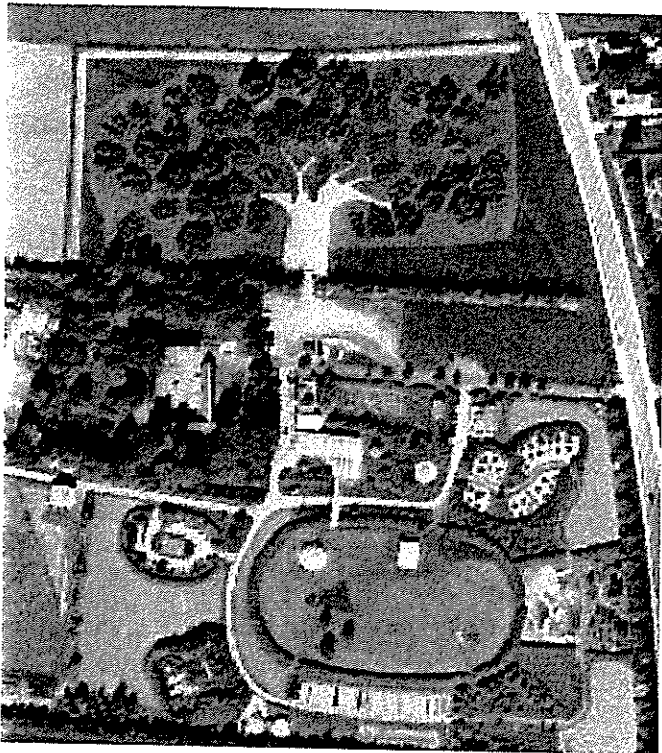
K: Vejledningen er brugt ved skrivningen af ansøgningen.

L: Underskrift af ansøger / projektholder



Bjørn Døssing
informationschef, Plant et Træ

Landskabstræerne vokser godt til

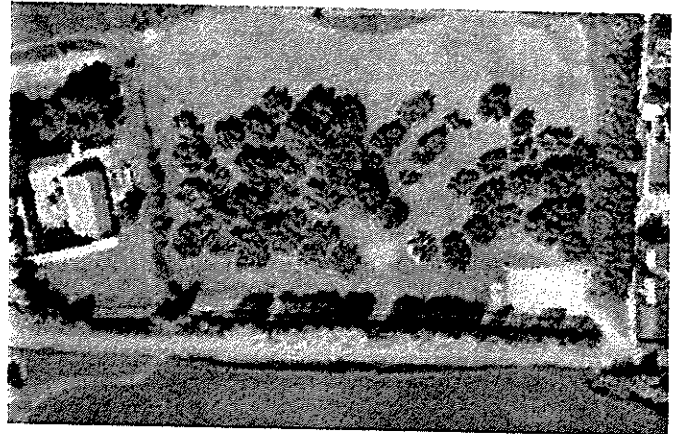


Luftbillede af landskabstræet på Rørthvej i Odder, plantet i foråret 1993. Besøges af 12.000 mennesker om året.

I årenes løb har vi i samarbejde med mange tusinde skoleelever plantet 10 landskabstræer rundt omkring i landet.

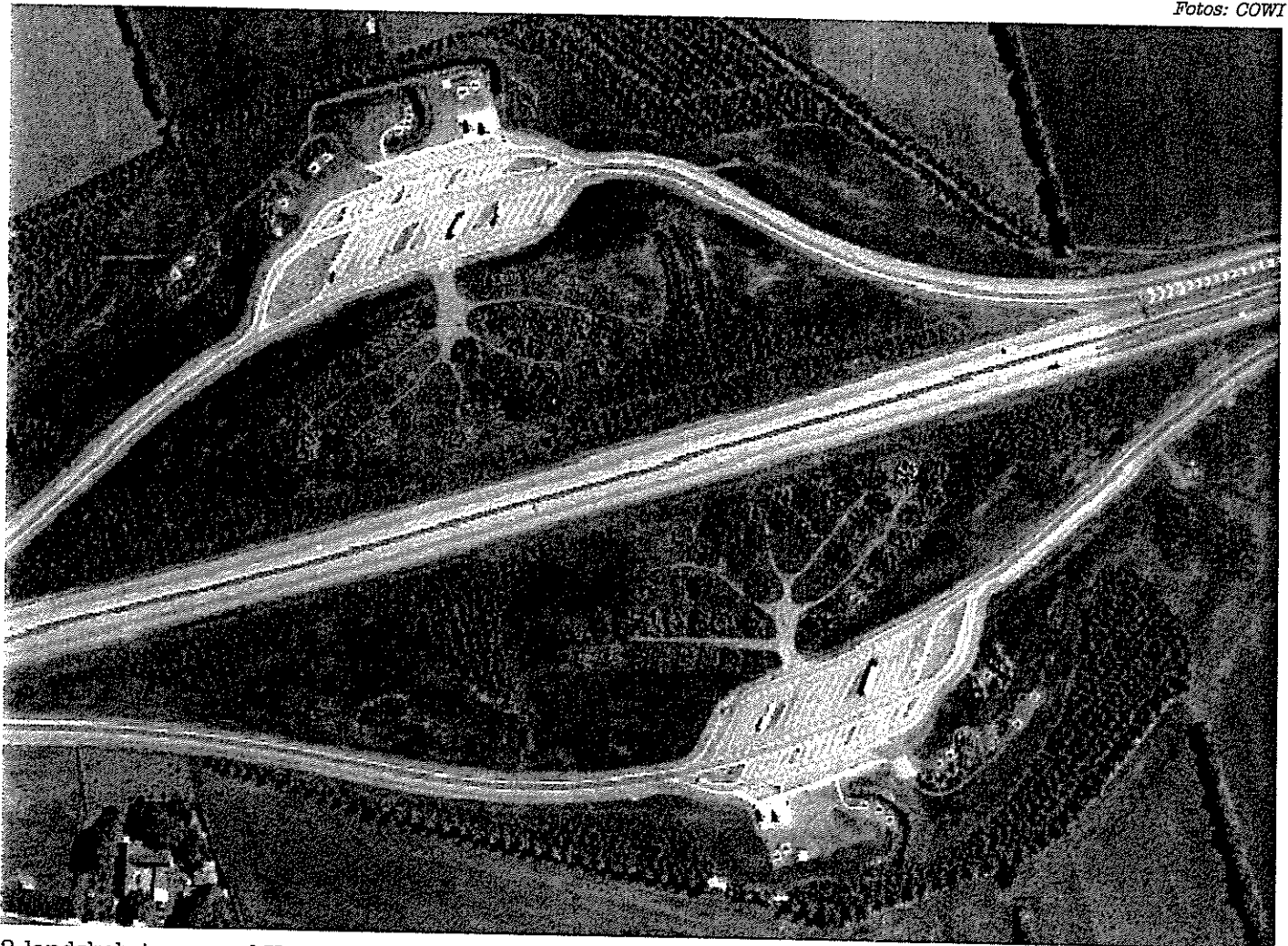
Nu er træerne vokset godt til og opfylder formålet: At skoleelever, spejdere og turister på et sted kan se de 52 almindeligste træer i Danmark.

Det er de samme træer, som findes i bogen "Naturskolens Træer - Billedbog for de yngste", der er omtalt på forsiden af Nyhedsbrevet.



Landskabstræet med 52 træarter plantet i Øster Tørslev efteråret 1994.

Fotos: COWI



2 landskabstræer ved Vejdirektoratets motorvejrastepladser ved Holsted. Begge undervisningsskove blev plantet i foråret 1997 og besøges af utallige vejfarende.

Undervisningsskov Odder Kommune

EKSEMPEL FRA
ODDER KOMMUNE
(ER PLANTET.)

18 af

Kommende omfartsvej

18 a

FDF/FPF 18 ag

Princip for "blad
som tilplantes
med en enkelt
træart. 52 arter i

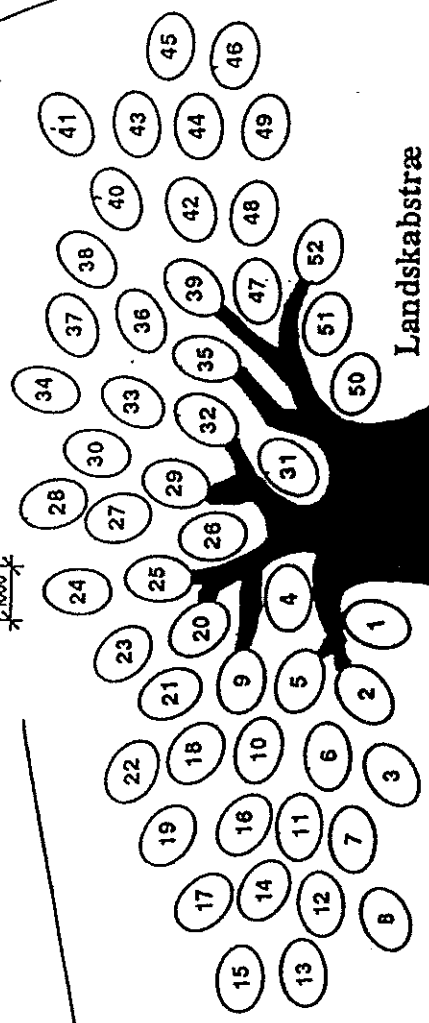
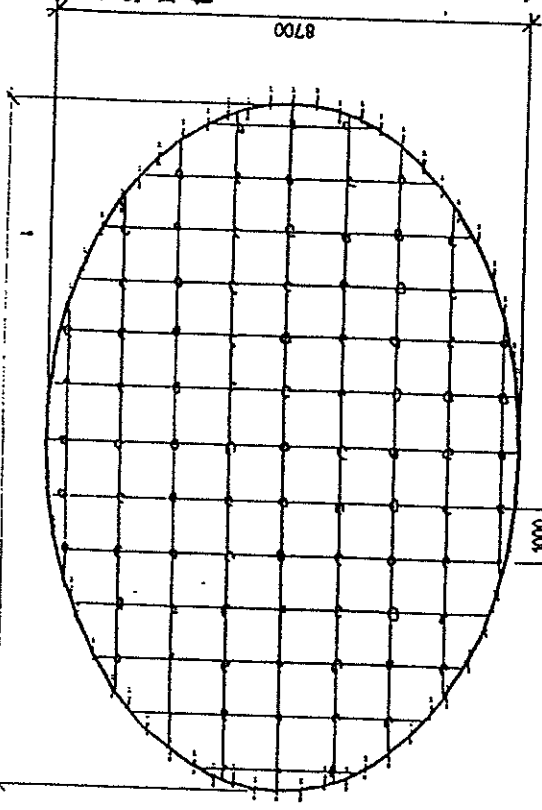
Rørthvej

Landskabstræ

Kommende p-plads

Økologisk Have

Stammen
og grenene
belægges
med flis



Trearter

- | | | |
|----|---------|-----------------------|
| 1 | BEJERBN | SORBUS LATIFOLIA |
| 2 | ALN | SORBUS AUCUPARIA |
| 3 | ALN | CONYLIUS AVELANNA |
| 4 | ALN | FRAXINUS EXCELSIOR |
| 5 | ALN | FRAXINUS ANGUSTIFOLIA |
| 6 | ALN | FRAXINUS ANGUSTIFOLIA |
| 7 | ALN | FRAXINUS ANGUSTIFOLIA |
| 8 | ALN | FRAXINUS ANGUSTIFOLIA |
| 9 | ALN | FRAXINUS ANGUSTIFOLIA |
| 10 | ALN | FRAXINUS ANGUSTIFOLIA |
| 11 | ALN | FRAXINUS ANGUSTIFOLIA |
| 12 | ALN | FRAXINUS ANGUSTIFOLIA |
| 13 | ALN | FRAXINUS ANGUSTIFOLIA |
| 14 | ALN | FRAXINUS ANGUSTIFOLIA |
| 15 | ALN | FRAXINUS ANGUSTIFOLIA |
| 16 | ALN | FRAXINUS ANGUSTIFOLIA |
| 17 | ALN | FRAXINUS ANGUSTIFOLIA |
| 18 | ALN | FRAXINUS ANGUSTIFOLIA |
| 19 | ALN | FRAXINUS ANGUSTIFOLIA |
| 20 | ALN | FRAXINUS ANGUSTIFOLIA |
| 21 | ALN | FRAXINUS ANGUSTIFOLIA |
| 22 | ALN | FRAXINUS ANGUSTIFOLIA |
| 23 | ALN | FRAXINUS ANGUSTIFOLIA |
| 24 | ALN | FRAXINUS ANGUSTIFOLIA |
| 25 | ALN | FRAXINUS ANGUSTIFOLIA |
| 26 | ALN | FRAXINUS ANGUSTIFOLIA |
| 27 | ALN | FRAXINUS ANGUSTIFOLIA |
| 28 | ALN | FRAXINUS ANGUSTIFOLIA |
| 29 | ALN | FRAXINUS ANGUSTIFOLIA |
| 30 | ALN | FRAXINUS ANGUSTIFOLIA |
| 31 | ALN | FRAXINUS ANGUSTIFOLIA |
| 32 | ALN | FRAXINUS ANGUSTIFOLIA |
| 33 | ALN | FRAXINUS ANGUSTIFOLIA |
| 34 | ALN | FRAXINUS ANGUSTIFOLIA |
| 35 | ALN | FRAXINUS ANGUSTIFOLIA |
| 36 | ALN | FRAXINUS ANGUSTIFOLIA |
| 37 | ALN | FRAXINUS ANGUSTIFOLIA |
| 38 | ALN | FRAXINUS ANGUSTIFOLIA |
| 39 | ALN | FRAXINUS ANGUSTIFOLIA |
| 40 | ALN | FRAXINUS ANGUSTIFOLIA |
| 41 | ALN | FRAXINUS ANGUSTIFOLIA |
| 42 | ALN | FRAXINUS ANGUSTIFOLIA |
| 43 | ALN | FRAXINUS ANGUSTIFOLIA |
| 44 | ALN | FRAXINUS ANGUSTIFOLIA |
| 45 | ALN | FRAXINUS ANGUSTIFOLIA |
| 46 | ALN | FRAXINUS ANGUSTIFOLIA |
| 47 | ALN | FRAXINUS ANGUSTIFOLIA |
| 48 | ALN | FRAXINUS ANGUSTIFOLIA |
| 49 | ALN | FRAXINUS ANGUSTIFOLIA |
| 50 | ALN | FRAXINUS ANGUSTIFOLIA |
| 51 | ALN | FRAXINUS ANGUSTIFOLIA |
| 52 | ALN | FRAXINUS ANGUSTIFOLIA |

PLANT ET TRÆ
Beder Landevej 2, 8330 Beder