

# Hvid Samfundsvidenskab rolle i 2015

FORSKNINGSRÅDET FOR SAMFUND OG ERHVERV



# Samfundsviden skabens rolle i 2015 Hvidbog

FORSKNINGSRÅDET FOR SAMFUND OG ERHVERV NOVEMBER 2006

## **Samfundsvidenskabens rolle i 2015. Hvidbog**

Udgivet af: Forskningsrådet for Samfund og Erhverv

Grafisk design: Marianne Dunker Jensen

Redaktion: Pia Jørnø

Tryk: Clichéfa Grafisk AS

Oplag: 1.000

ISBN: 87-90201-95-7 (trykt version)

87-90201-96-5 (online-version)

# Indhold

<b>1. Samfundsvidenskabens betydning for det moderne samfund</b>	<b>6</b>
1.1 En stærk og alsidig samfundsvidenskab	7
1.2 Et offentligt gode, der giver indsigt	9
<b>2. Samfundsvidenskaben i 2015</b>	<b>12</b>
2.1 Leverandør af relevant og præcis viden	13
2.2 Uddannelser af høj kvalitet	15
2.3 En fremragende dansk samfundsvidenskab i den internationale verden	17
2.4 Stærk metodeudvikling	20
2.5 Vidensudvikling i samspil med omverdenen	20
<b>3. Hvor langt er vi fra visionen?</b>	<b>22</b>
3.1 Viden til tiden?	22
3.2 Uddannelse og efteruddannelse	24
3.3 International deltagelse og international kvalitet	27
3.4 Metodegrundlag	30
3.5 Samspil med omverdenen	31
<b>4. Behov for nye indsatser</b>	<b>34</b>
4.1 Vidensformidling	36
4.2 Kandidat-, ph.d.- og efteruddannelse	36
4.3 International deltagelse og international kvalitet	37
4.4 Metodegrundlag	38
4.5 Vidensudvikling i samspil med omverdenen	39
<b>Bilag</b>	<b>40</b>
Rådets sammensætning	40

# Forord

Dansk samfundsvidenskab er både bredt dækkende og produktiv – og har en voksende og stadig mere international publikationspraksis.

Men vi kan blive endnu bedre i de samfundsvidenskabelige miljøer i Danmark. Vi bør fortsat forbedre informationen og rådgivningen til beslutningstagerne og borgerne, blandt andet gennem samarbejde og partnerskaber. Vi bør vedligeholde og udvikle samfundsvidenskaben, så vi styrker forskningens høje kvalitet og sikrer et bredt og ajourført forskningsgrundlag for de samfundsvidenskabelige uddannelser. Vi bør fremme det internationale forskningssamarbejde yderligere, blandt andet ved at udbygge vores satsning på eliteforskere. Og vi bør løbende opdatere de samfundsvidenskabelige metoder og teorier samt sikre kontinuiteten inden for samfundsvidenskabens mange forskellige forskningsområder.

Det er kernen i den vision for dansk samfundsvidenskab, som Forskningsrådet for Samfund og Erhverv (FSE) har udarbejdet i 2005-2006.

FSE præsenterer den samlede vision i denne hvidbog. Visionen omfatter fem hovedvisioner med tilknyttede delvisioner og succeskriterier samt betingelser for at opfylde succeskriterierne. Hvidbogen indeholder også rådets vurdering af, hvor dansk samfundsvidenskab befinder sig i dag i forhold til visionen. I det sidste kapitel giver FSE sit bud på de tiltag, der er nødvendige for at nå visionen.

Vi håber, at hvidbogen vil danne grundlag for en konstruktiv diskussion om fremtidens samfundsvidenskab blandt de forskere og beslutningstagere, der er optaget af samfundets problemstillinger, og bidrage til konkret planlægning og gennemførelse af de indsatser, der skal til for at virkeliggøre visionen.

*København, november 2006*

Birgitte Sloth

*Formand for Forskningsrådet for Samfund og Erhverv*

# 1. Samfundsvidenskabens betydning for det moderne samfund

Samfundsvidenskaben er en aktiv medskaber af nutidens og morgendagens samfund. Den beskæftiger sig med hele det politiske, økonomiske, retlige og sociale grundlag for vores velstand og velfærd – og med vores bestræbelser på løbende at forbedre den verden, vi lever i. Samfundsvidenskaben har leveret adskillige resultater, der har haft afgørende betydning for samfundets velstand og velfærd, ligesom de samfundsvidenskabelige kandidater er – med deres forskningsbaserede uddannelser – uundværlige for det moderne samfunds drift og økonomi.

Produktionen af selv den mindste møtrik bygger på samfundsvidenskabelig viden om virksomhedsledelse, økonomistyring, markedsføring, regulering af arbejdsmarkedet, integrationspolitik, erhvervs politik, arbejdsmiljølovgivning og miljøret. Det nationale og internationale retssamfund hviler på retsvidenskabelige begreber og argumenter. Opbygningen af den offentlige administration og forvaltning er over det meste af verden inspireret af Max Webers bureaukrati-model. Efterkrigstidens økonomiske politik og opbygningen af det internationale valutasystem er baseret på nye makroøkonomiske indsigter. Og de seneste årtiers forsøg på at udvikle nye effektive og demokratiske styringsformer har taget afsæt i politologiske og organisations sociologiske teorier.

Bekæmpelse af globale problemer som sult, nød, forurening, diktatoriske regimer og terrorisme kræver ligeledes en betydelig samfundsvidenskabelig indsigt. Senest har samfundsvidenskabelige teorier om globaliseringens udfordringer til det danske samfund dannet baggrund for politiske diskussioner om tiltag, der kan tackle disse udfordringer.

Også fremover vil samfundsvidenskaben spille en afgørende rolle: Der vil blandt andet være behov for at udvikle modeller for beslutningstagning i usikre omgivelser samt metoder til brugerdrevet innovation. Samfundsvidenskaben

kan også bidrage til at bygge bro mellem humanistiske, tekniske og naturvidenskabelige forskere – ved at være formidler i tværvideenskabelige samarbejder inden for grundforskning såvel som anvendelsesorienteret forskning.

---

## **POLITIKUDØVELSE OG SAMFUNDSVIDENSKAB**

I en analyse af danske folketingsmedlemmers holdning til ekspertviden og videnskabelig rådgivning finder over 90% af medlemmerne, at videnskab har en høj samfundsmæssig nytteverdi. På spørgsmålet om hvilke af de videnskabelige hovedområder, der har den største betydning for det politiske arbejde, vurderer folketingsmedlemmer, at samfundsvidenskab har den største betydning af alle hovedområder.

*Kilde: Dansk Center for Forskningspolitisk Analyse, Aarhus Universitet, notat, 2005/3.*

Globaliseringsrådet blev nedsat i april 2005 med henblik på at rådgive regeringen om, hvordan Danmark kan blive et førende vækst-, videns- og iværksættersamfund. Globaliseringsrådets rapport blev offentliggjort i april 2006.

Omkring halvdelen af Globaliseringsrådets 26 medlemmer har en samfundsvidenskabelig uddannelse, og samfundsvidenskabelige eksperter har desuden været stærkt repræsenteret blandt de 50 sagkyndige fra ind- og udland, der har holdt oplæg for Globaliseringsrådet.

Statsminister Anders Fogh Rasmussen, der har været formand for Globaliseringsrådet, har udtrykt begejstring for arbejdet i Globaliseringsrådet og dermed for det samfundsvidenskabelige input: "Det har for mig været en meget berigende oplevelse. Det må jeg sige. Med mange input, og det er jo også grunden til, at vi undervejs har ændret mere end en tredjedel af de forslag vi oprindeligt kom med."

*Kilde: Interview i Information, 20. marts 2006.*

### **1.1 EN STÆRK OG ALSIDIG SAMFUNDSVIDENSKAB**

Samfundsvidenskaben tilbyder en teoretisk forankret forståelse og metodiske redskaber, der kan give os ny forskningsbaseret viden om samfundet. Den kaster et kritisk blik på samfundsudviklingen, identificerer fremtidige problemer og opstiller alternative løsningsmodeller og udviklingsscenarier på baggrund af



kvantitative og kvalitative analyser af samfundsudviklingen. Offentlige og private beslutningstagere trækker på samfundsvidenskabelig viden for at forstå komplicerede sammenhænge og træffe beslutninger om den fremtidige indretning af erhvervslivet, økonomien og samfundet i øvrigt. Samfundsvidenskabelige kandidater bruger deres teoretiske, metodiske og praktiske viden i styringen og udviklingen af organisationer og virksomheder og for at fremme bestemte sociale, økonomiske og politiske processer. Nye samfundsvidenskabelige begreber, erkendelser og forståelser hjælper politikere, organisationer og borgere til at orientere sig og handle i en kompleks verden, der forandres stadig hurtigere. Endelig rummer medierne hver dag en bred vifte af kommentarer fra samfundsforskere til centrale begivenheder i det politiske, økonomiske og sociale liv.

Samfundsvidenskaben omfatter en række konkurrerende tilgange til at studere samfundet – tilgange, som bygger på forskellige antagelser om samfundets beskaffenhed og drivkraften for menneskelig handling. De forskellige indfaldsvinkler og analyseperspektiver er med til at sikre en levende, dynamisk og mangefacetteret samfundsanalyse. De samfundsvidenskabelige resultater er ikke uigendrivelige sandheder – de kan altid problematiseres ud fra alternative synsvinkler. På den måde giver samfundsvidenskaben mulighed for at indfange de mange forskellige aspekter af den komplekse virkelighed, vi lever i.

De samfundsvidenskabelige årsagsforklaringer er komplekse, og de samfundsvidenskabelige resultater er ofte tilknyttet forbehold vedrørende deres gyldighed. Det skyldes dels det komplekse samspil mellem et stort antal bestemmende faktorer, dels at de fænomener, der studeres, er genstand for skiftende – og ofte modstridende – fortolkninger hos de involverede aktører. Det samlede billede kompliceres yderligere af, at aktørernes fortolkninger bagefter skal fortolkes af samfundsforskerne på baggrund af de forskellige samfundsvidenskabelige teorier. Det betyder, at samfundsvidenskaben har oparbejdet stor ekspertise i at håndtere ikke-eksperimentelle data i komplekse universer – en ekspertise, som andre videnskabsgrene kan nyde godt af i fremtiden.

---

## **FORSKNINGSRÅDET FOR SAMFUND OG ERHVERV**

Forskningsrådet for Samfund og Erhverv (FSE) er et af fem faglige forskningsråd i Det Frie Forskningsråd, som hver især støtter forskning og giver forskningsfaglig rådgivning

i samarbejde med bestyrelsen for Det Frie Forskningsråd. I 2006 uddeler rådet ca. 90 mio. kr. til samfundsvidenskabelig forskning.

FSE dækker følgende hoveddiscipliner: økonomi, sociologi, politologi og retsvidenskab og de samfundsvidenskabelige aspekter af en række tværgående temaer (f.eks. udviklingsforskning, kønsforskning, kulturgeografi).

## 1.2 ET OFFENTLIGT GODE, DER GIVER INDSIGT

Samfundsvidenskabelig viden har karakter af et offentligt gode. Den er ikke beskyttet af patenter, men står gratis til rådighed for alle, der efterspørger viden om samfundets indretning og mekanismer. Samfundsvidenskaben frembringer ikke opfindelser – såsom nye medikamenter, gensplejsede afgrøder og digitale kommunikationssystemer – der kan sælges på det globale varemarked. Derimod er den rettet mod forståelse og forklaring af generelle udviklingstendenser og specifikke samfundsforhold.

De forhold, samfundsvidenskaben beskæftiger sig med, er under stadig forandring. Næppe havde forskerne fået udviklet teorierne om den bipolære verdensorden under Den Kolde Krig, før dramatiske samfundsomvæltninger betød, at teorierne mest havde historisk interesse. På samme måde udfordres de nationalt forankrede teorier om økonomi, demokrati og retslig regulering i dag af den tiltagende globalisering, og opbrud i familie- og migrationsmønstre ændrer præmisserne for den sociologiske forståelse af individernes integration i samfundet. Når samfundet ændrer sig, tilbyder samfundsvidenskaben ny og relevant viden baseret på nye og tidssvarende teorier og metoder. Det er særlig nødvendigt, når skift i samfundets udvikling gør eksisterende viden og etablerede teorier forældede.

Samfundsvidenskaben bidrager til at fremme og optimere teknologiske og organisatoriske udviklingsprocesser, bryde den negative sociale arv, øge den strukturelle konkurrenceevne og skabe en stærkere social sammenhængskraft. Samfundsvidenskaben kan for eksempel bidrage til en mere effektiv drift af sygehusene, bedre integration af nydanskere på arbejdsmarkedet, fortsat vækst i erhvervslivet og energibesparende reformer på transportområdet. Den kan samtidig hjælpe os til bedre at forstå den verden, vi lever i. Ulrich Becks begreb

‘risikosamfundet’, Emanuel Castells begreb ‘netværkssamfundet’ og Robert Putnams begreb ‘social kapital’ er gode eksempler på samfundsvidenskabelige begreber, der for alvor har vundet indpas i den offentlige debat.

---

## RISIKOSAMFUNDET

Den tyske sociolog Ulrich Beck (1986) har defineret *risikosamfundet* som et samfund, hvor kampen om fordeling af velfærden er blevet overtaget af en kamp om fordeling af risici. Ifølge Ulrich Beck er der ikke længere nogen entydig sammenhæng mellem vækst og velfærd. Væksten fører i stigende grad til en række utilsigtede menneskeskabte risici for sundhed og miljø, som er med til at forringe velfærden.

Ulrich Beck (1986): *Risk Society: Towards a New Modernity*. Munich: Ludwig-Maximilians University.

---

## NETVÆRKSSAMFUNDET

Ifølge Manuel Castells (1996): er *netværkssamfundet* et samfund, hvor de væsentligste sociale strukturer og aktiviteter er organiseret omkring elektronisk skabte informationsnetværk. Senere netværksforskere ser løst koblede netværk af gensidigt afhængige aktører som en generel styrings- og organisationsform, der i stigende grad supplerer hierarkiske og markedsbaserede styringssystemer.

Manuel Castells (1996) *Network society. The Information age: Economy, society and culture*. Oxford: Blackwell publishers.

---

## SOCIAL KAPITAL

Begrebet *social kapital* har været brugt i flere samfundsvidenskabelige sammenhænge. Pierre Bourdieu (1986) definerer social kapital som “samlingen af nuværende og potentielle ressourcer, der er kædet sammen til et varigt netværk af mere eller mindre institutionaliserede relationer af gensidigt kendskab og anerkendelse.” Men begrebet bygger også på netværksforskning, hvor Robert Putnam (2000) bruger social kapital som “den kollektive værdi af alle sociale netværk og de muligheder, der opstår fra disse netværk til at handle.” Grundideen i de netværksbaserede definitioner er, at netværket giver res-

sourcer, som kan udnyttes ligesom andre former for kapital. Social kapital er således afgørende for innovation og økonomisk vækst i samfundet.

Putnam, R. (2000): *Bowling Alone: The Collapse and Revival of American Community*. NY: Simon & Schuster

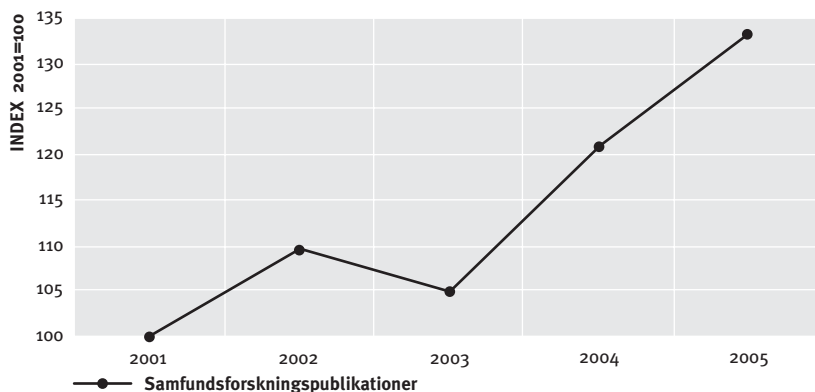
## 2. Samfundsvidenskaben i 2015

Dansk samfundsvidenskab er i en positiv udvikling ved at være en både velforankret, bredt dækkende og produktiv videnskabsgren med en voksende og stadig mere international publikationspraksis.

### STIGENDE SAMFUNDSDIVENSKEBELIG PRODUKTION

Figuren viser forskningspublikationsaktiviteten i de senere år på de samfundsvidenskabelige fakulteter på henholdsvis Københavns Universitet og Aarhus Universitet samt det erhvervsøkonomiske fakultet på Copenhagen Business School. Målt i årsværk udgør disse tre de største samfundsvidenskabelige forskningsenheder i Danmark, og det vurderes, at udviklingen i publikationsaktiviteten på disse institutioner er udtryk for den generelle tendens inden for dansk samfundsvidenskab: at den samfundsvidenskabelige produktion er steget i de senere år.

En direkte sammenligning med andre discipliner er umiddelbart ikke meningsfuld på grund af disciplinernes forskellige publiceringstraditioner og kanaler.



Kilde: Årsberetninger og årsrapporter fra København Universitet, Aarhus Universitet samt Copenhagen Business School.

Men det er ikke nok, at dansk samfundsvidenskab er produktiv og af høj kvalitet. Samfundsvidenskaben skal også fortsat yde et væsentligt bidrag til samfundsudviklingen. Vi skal derfor spørge os selv: Har vi i Danmark den samfundsvidenskab, vi gerne vil have? Løser samfundsvidenskaben de opgaver, vi vil have den til at løse? Spiller den i dag den samfundsmæssige rolle, vi ønsker, den skal spille?

Det kræver klare mål for, hvad samfundsvidenskaben skal levere nu og i fremtiden. I det følgende giver vi et bud på idealmålene for samfundsvidenskaben i 2015. Vi har valgt år 2015, for omstillingsprocesser tager tid – effekten af de beslutninger, vi træffer her og nu, vil først for alvor slå igennem om 8-10 år.

Vores vision for samfundsvidenskaben består af følgende fem hovedvisioner, som vi har uddybet i afsnit 2.1-2.5:

1. Dansk samfundsvidenskab vil i 2015 være en troværdig og inspirerende leverandør af relevant viden til beslutningstagere på alle niveauer samt den brede offentlighed af interesserede og informerede borgere.
2. Dansk samfundsvidenskab vil i 2015 være et væsentligt grundlag for uddannelse og efteruddannelse af de aktører, der beskæftiger sig med problemstillinger af økonomisk, politisk eller anden samfundsmæssig karakter.
3. 2015 er dansk samfundsvidenskab fortsat af høj videnskabelig kvalitet og en aktiv og velintegreret del af den internationale forskning.
4. 2015 skal samfundsvidenskabens kvantitative og kvalitative forskningsmetoder være yderligere udviklet, så der opnås stadig større præcision og gyldighed af resultaterne.
5. Samfundsvidenskaben vil i 2015 have et solidt beredskab for at udvikle viden om nye eller ændrede samfundsforhold.

### **2.1 LEVERANDØR AF RELEVANT OG PRÆCIS VIDEN**

*Dansk samfundsvidenskab vil i 2015 være en troværdig og inspirerende leverandør af relevant viden til beslutningstagere på alle niveauer samt den brede offentlighed af interesserede og informerede borgere. Rollen som leverandør af viden rummer tre vigtige elementer:*

*For det første* skal samfundsvidenskaben producere viden om samfundet, der muliggør specifik rådgivning af beslutningstagere i den offentlige og private sektor – hvad enten de opererer på det lokale, nationale eller transnationale niveau. Den forskningsbaserede rådgivning bør omfatte: *identifikation* af nye udfordringer og potentialer, *forståelse* af centrale samfundsmæssige sammenhænge og processer, og *vurdering* af konsekvenserne af forskellige udviklingstendenser og styringstiltag.

*Succeskriteriet* for den første delvision om samfundsvidenskaben som vidensleverandør er, at alle beslutningstagere har adgang til pålidelig og præcis rådgivning. Betingelserne for, at dette succeskriterium opfyldes, er:

- at den samfundsvidenskabelige forskning er fremsynet, risikovillig og problemorienteret og samtidig forholder sig bredt og grundigt til aktuelle samfundsforhold
- at samfundsvidenskaben kan redegøre klart og tydeligt for grundlaget for sine forskningsresultater og for deres gyldighed og konsekvenser
- at samfundsvidenskaben leverer en målrettet og tilgængelig formidling af sine forskningsresultater

*For det andet* skal samfundsvidenskaben tilbyde offentligheden en saglig og kritisk forståelse af politiske, sociale, økonomiske og retlige sammenhænge og udviklingstræk. Den skal give borgerne et kvalificeret grundlag for at *deltage aktivt* i den demokratiske debat og *handle reflekteret*, når der sker ændringer i de samfundsmæssige betingelser.

*Succeskriteriet* for denne delvision er, at alle interesserede borgere har adgang til relevant viden om deres egne og andres livsbetingelser – med henblik på at kunne tage informeret stilling til ændringsforslag og på at forstå, hvordan man kan påvirke samfundsudviklingen gennem individuel og kollektiv handling. Betingelserne for opfyldelsen af dette kriterium er:

- at samfundsvidenskaben til stadighed har et bredt forskningsmæssigt beredskab inden for forskellige områder af samfundslivet – og med kort varsel kan generere klare og relevante analyser af aktuelle spørgsmål og udviklingstendenser
- at samfundsvidenskaben leverer en relevant og opdateret viden, der giver grundlag for en helhedsorienteret, kritisk og handlingsrettet forståelse af samfundet

- at samfundsvidenskaben stiller sig til rådighed med forskningsbaserede kommentarer til aktuelle begivenheder og med formidling af nye forskningsresultater gennem pressen og andre kommunikationskanaler

*For det tredje* skal kapaciteten og bredden i de samfundsvidenskabelige forskningsmiljøer sikres. Det indebærer, at forskningsmiljøerne skal have kapacitet og ekspertise til at vedligeholde og udvikle de eksisterende forskningsområder såvel som til at være med fra starten inden for nye spirende forskningsområder. Kun på den måde kan det forskningsmæssige beredskab vedligeholdes og udvikles, så samfundsvidenskaben til hver en tid kan producere kvalificerede analyser af aktuelle spørgsmål og fremtidige tendenser.

Her er *succeskriteriet*, at der til stadighed er en kritisk masse af forskere inden for alle samfundsvidenskabelige områder. Det er nødvendigt for at sikre den fornødne kapacitet til at udvikle nye forskningsområder og for at undgå, at der pludselig opstår 'huller' i den samfundsvidenskabelige viden, eksempelvis om de arabiske landes politiske kultur; og for at undgå, at forskningsområder uddør i forbindelse med generationsskifte (der har for eksempel været en reel risiko for dette inden for vælgerforskningen). Betingelserne for succes er:

- at der sker en løbende tilgang af unge forskere på alle samfundsvidenskabelige forskningsområder
- at der etableres forskningsmiljøer og uddannes forskere inden for nye, spirende forskningsområder som for eksempel eksperimentel og psykologisk økonomi, miljøsociologi og politologisk medieforskning

## **2.2 UDDANNELSER AF HØJ KVALITET**

*Dansk samfundsvidenskab vil i 2015* være et væsentligt grundlag for uddannelse og efteruddannelse af de aktører, der beskæftiger sig med problemstillinger af økonomisk, politisk eller anden samfundsmæssig karakter. Kun derigennem vil det kunne sikres, at de mennesker, der løser samfundsrelaterede opgaver, har de fornødne kvalifikationer.

Det er vigtigt, at de samfundsvidenskabelige kandidater har evnen til at skabe fornyelse og opfylde mål i organisationer, virksomheder og institutioner – gennem kritisk og kreativ refleksion funderet i teoretiske, metodiske og sociale



kompetencer. Da samfundet er under konstant forandring, stiller evnen til fagligt funderet refleksion ganske særlige krav til den uddannelse, der skal leveres. Samfundsvidenskaben har to væsentlige opgaver som leverandør af uddannelse: *For det første* skal den høje kvalitet af de samfundsvidenskabelige uddannelser til stadighed sikres. Det er derfor afgørende, at de samfundsvidenskabelige uddannelser er forskningsbaserede, og at den forskningsbaserede viden løbende udvikles på baggrund af den nyeste forskning nationalt og internationalt. Samfundsvidenskaberne skal både give kandidaterne en faktuel viden om samfundsforhold og en dybere analytisk og historisk forståelse for baggrunden for konkrete begivenheder. De samfundsvidenskabelige kandidater skal endvidere trænes i at foretage systematiske og kritiske ræsonnementer i forhold til den viden, de opbygger. Den høje forandringshastighed i dagens samfund gør det vigtigere end nogensinde at udstyre kandidaterne med solide metodiske og analytiske redskaber, så de kan tackle nye problemstillinger og skaffe ny viden. Det skal blandt andet ske ved, at en større andel af kandidaterne erhverver forskningsmæssige kompetencer gennem den samfundsvidenskabelige ph.d.-uddannelse.

*Succeskriteriet* er, at samfundsvidenskabelige kandidater har en forskningsbaseret viden om centrale samfundsmæssige forhold og processer; at de kan indsamle og benytte relevante forskningsresultater, og at de forstår de samfundsvidenskabelige metoder og analyser, der ligger til grund for denne viden, så den kan anvendes med kritisk omtanke til gavn for samfundet. Betingelserne for, at dette succeskriterium opfyldes, er:

- at de samfundsvidenskabelige uddannelser er forskningsbaserede, dvs. at der er en tæt sammenhæng mellem forskning og undervisning
- at de samfundsvidenskabelige uddannelser giver kandidaterne en bred forståelse for samfundsmæssige forhold såvel som spidskompetencer inden for de enkelte uddannelsers kerneområder
- at de samfundsvidenskabelige uddannelsesinstitutioner løbende udvikler og justerer undervisningens form og indhold, så uddannelserne til stadighed formidler den nyeste viden og er tilpasset samfundets behov
- at både de samfundsvidenskabelige kandidater og uddannelser er internationalt konkurrencedygtige, dvs. at kandidaterne får arbejde i udlandet, og at uddannelserne tiltrækker studerende fra udlandet

*Den anden opgave* i forbindelse med uddannelse knytter sig til den fortsatte kvalificering af de samfundsvidenskabelige kandidater – og andre ansat i samfundsfaglige stillinger – gennem forskellige former for efteruddannelse. Der er et voksende krav om at kunne håndtere nye og ændrede opgaver på et opdateret vidensgrundlag. Det kan kun indfries gennem jævnlig efteruddannelse, der tager udgangspunkt i kandidaternes egne erfaringer og perspektiverer disse i forhold til den nyeste forskning. Efteruddannelserne bør ikke kun rettes mod ledere, konsulenter og fuldmægtige i den offentlige og private sektor, men også mod dem, der varetager samfundsfaglig undervisning på forskellige ungdoms- og mellemuddannelser.

*Succeskriteriet* er her, at de færdiguddannede kandidater med jævne mellemrum benytter sig af relevante efteruddannelses tilbud og derved fastholder og videreudvikler deres samfundsvidenskabelige kompetencer. Gennem efteruddannelse skal kandidaterne kunne opdatere deres faktuelle og analytiske viden og forbedre deres evne til at indhente forskningsbaseret viden og anvende den i praksis. Betingelserne for, at dette succeskriterium opfyldes, er:

- at en bred vifte af samfundsvidenskabelige uddannelser tilbyder efter- og videreuddannelser, der imødekommer de færdige kandidaters behov for forskningsbaseret viden
- at de samfundsvidenskabelige efter- og videreuddannelser kombinerer praksisbaseret og forskningsbaseret viden
- at udviklingen af efter- og videreuddannelse sker i tæt samarbejde med aftagerne og kandidaternes faglige organisationer

### **2.3 EN FREMRAGENDE DANSK SAMFUNDSVIDENSKAB I DEN INTERNATIONALE VERDEN**

*I 2015 er dansk samfundsvidenskab* fortsat af høj videnskabelig kvalitet og en aktiv og velintegreret del af den internationale forskning.

Internationalt forskningssamarbejde og udveksling af forskningsresultater er en nødvendig forudsætning for at bevare den høje videnskabelige kvalitet i dansk samfundsforskning. Og for at sikre danske myndigheder, virksomheder og borgere adgang til de nyeste og internationalt anerkendte forskningsresultater.

tater, sådan at de har det bedst mulige grundlag for at træffe beslutninger. Vi kan blandt andet erhverve ny relevant viden ved at medtage specifikke danske forhold i international komparativ forskning. Samarbejde er også nødvendigt for at få del i de internationale forskningsmidler, særligt fra EU's rammeprogrammer, inklusiv Det Europæiske Forskningsråd. Langt størstedelen af disse midler uddeles nemlig til forskningsprojekter, hvor der er samarbejde mellem forskere fra forskellige institutioner og lande.

Det internationale samarbejde kan med fordel fremmes inden for forskningsområder, hvor det danske samfund har en speciel indretning, eller hvor der er særlige datamuligheder i Danmark. Men det bør også fremmes på områder, hvor der ikke nødvendigvis er et bestemt dansk fokus. Dansk grundforskning har nemlig meget at byde på.

---

#### **OPLAGTE OMRÅDER FOR INTERNATIONALT FORSKNINGSSAMARBEJDE**

Vi bør blandt andet fremme internationalt forskningssamarbejde på de områder, hvor det danske samfund har en speciel indretning, eller hvor der er særlige datamuligheder. Inden for de senere år har der for eksempel været forskningsmæssig fokus på det danske arbejdsmarked. De særlige danske arbejdsmarkedsregler og -institutioner giver stor fleksibilitet og en relativt høj indkomstkompensation ved ledighed (flexicurity). Danske registerdata er et andet eksempel. De giver enestående muligheder for eksempelvis at undersøge individers beskæftigelses- og ledighedsperioder over et længere tidsrum, samt hvordan husholdninger sammensætter deres indtjening og opsparing gennem et livsforløb. Et tredje eksempel er den decentrale danske velfærdsstat, der lægger vægt på demokrati og borgerinddragelse.

Der er to vigtige udfordringer i at være en aktiv og velintegreret del af den internationale forskning:

*For det første* skal der være internationalt anerkendt dansk forskning inden for alle samfundsvidenskabens forskningsområder. Det sker ikke mindst gennem publicering i internationale peer-reviewede tidsskrifter.

*Succeskriteriet* er, at alle dele af dansk samfundsforskning deltager i det inter-

nationale forskningsmiljø. Betingelserne, for at dette succeskriterium er opfyldt, er:

- at alle danske samfundsforskere bidrager til den internationale forskning ved at publicere i peer-reviewed internationale tidsskrifter, deltage i forskningskonferencer på internationalt niveau eller besøge relevante udenlandske forskningsmiljøer
- at danske samfundsvidenskabelige forskningsmiljøer og forskere er naturlige og attraktive samarbejdspartnere inden for alle fag- og emneområder, hvor der udbydes internationale forskningsmidler
- at der er internationalt anerkendt dansk forskning som grundlag for alle fag på universiteternes bachelor- og kandidatuddannelser

*For det andet* skal dansk samfundsvidenskabelig forskning være internationalt førende på en række områder.

*Succeskriteriet* er her, at dansk samfundsvidenskab er i international topklasse inden for de forskningsområder, hvor vi har et særligt samfundsmæssigt, datamæssigt eller kompetencemæssigt forspring. Eliteforskere i Danmark skal bidrage til at synliggøre dansk samfundsforskning internationalt – og medvirke til, at danske forskningsinstitutioner bliver attraktive samarbejdspartnere i internationale forskningsprojekter og forskeruddannelser. Eliteforskningsmiljøerne skal være forbilleder, der påvirker samfundsforskningen generelt og medvirker til at sikre et generelt højt kvalitetsniveau. Betingelserne, for at dette succeskriterium er opfyldt, er:

- at danske forskere publicerer i de mest anerkendte internationale tidsskrifter, udgiver fremragende monografier og afhandlinger og er at finde blandt de internationalt mest citerede samfundsvidenskabelige forskere
- at danske forskere inviteres til prestigefyldte konferencer, gæsteforelæsnings, gæsteforesatorer, æresdoktorater etc. og kandiderer til og modtager internationale hædersbevisninger
- at danske forskningsmiljøer står i spidsen for succesfulde ansøgninger til for eksempel EU's rammeprogrammer, Det Europæiske Forskningsråd og European Science Foundation

## 2.4 STÆRK METODEUDVIKLING

I 2015 skal samfundsvidenskabens kvantitative og kvalitative forskningsmetoder være yderligere udviklet, så der opnås stadig større præcision og gyldighed af resultaterne. Den nyeste informationsteknologi skal udnyttes mest muligt til indsamling, opbevaring, udveksling og behandling af såvel kvalitative og kvantitative data. Forskellige forskningsmetoder og datatyper skal kombineres for at reducere den bias, der er forbundet med de enkelte metoder og datatyper.

Veludviklede forskningsmetoder er et ufravigeligt krav for at være en attraktiv samarbejdspartner i forskningsverdenen – blandt fagfæller såvel som i tværvideenskabelige forskningsprojekter. Og for at de samfundsvidenskabelige forskningsresultater skal kunne anvendes af myndigheder, virksomheder og borgere.

*Succeskriteriet* er, at de metodiske redskaber og kompetencer til hver en tid er state of the art i forhold til de nyeste, internationalt anerkendte metoder. Betingelserne for succes er:

- at danske samfundsforskere fortsat anvender de mest avancerede kvalitative og kvantitative metoder - sådan at de opnåede forskningsresultater til hver en tid anerkendes af det internationale forskersamfund; og sådan at resultaternes pålidelighed og kvalitet er tydelig for de danske myndigheder, virksomheder og borgere, der skal bruge resultaterne
- at danske samfundsforskere deltager i og bidrager til den internationale metodeudvikling, således at de hele tiden har adgang til den nyeste viden på dette område
- at danske samfundsforskere behersker metoder, som kan generere relevante resultater på de nye forskningsområder, der løbende fremkommer som følge af den teknologiske, samfundsmæssige og kulturelle udvikling
- at danske samfundsforskere fortsat anses for attraktive samarbejdspartnere – både blandt fagfæller og i tværvideenskabelige projekter, nationalt såvel som internationalt

## 2.5 VIDENSUDVIKLING I SAMSPIL MED OMVERDENEN

*Samfundsvidenskabens* beredskab for at udvikle viden om nye eller ændrede

samfundsforhold *vil i 2015* være styrket gennem øget forskningssamarbejde såvel som øget samspil med centrale aktører.

Det stigende forandringstempo i samfundet stiller store krav til samfundsvidenskabens produktionsberedskab. Samfundsvidenskaben skal til stadighed være på forkant med interessenternes vidensbehov og have den fornødne kapacitet til at indfange og forklare nye og skiftende samfundsfænomener. For at sikre dette bør samfundsvidenskaben udvikles i et tæt samspil med omverdenen. Det kræver samarbejde og vidensudveksling blandt de samfundsvidenskabelige forskere – på nationalt såvel som internationalt niveau. Det kræver også nært samspil mellem de samfundsvidenskabelige miljøer og de aktører i samfundet, som beskæftiger sig med problemstillinger af samfundsmæssig karakter.

*Succeskriteriet* er, at relevante samfundsvidenskabelige miljøer udveksler viden og etablerer partnerskaber indbyrdes såvel som med centrale interessenter. Det vil sige samarbejde og partnerskaber mellem centrale aktører såsom danske og udenlandske universiteter, sektorforskningsinstitutioner, myndigheder, virksomheder, organisationer og berørte borgere. Betingelserne for opfyldelsen af dette succeskriterium er:

- at samfundsvidenskaben bidrager til etablering af gensidigt befrugtende samarbejde om teorier, metoder og konkrete resultater mellem de mange forskellige producenter af forskningsbaseret viden
- at samfundsvidenskaben løbende diskuterer aktuelle forskningsbehov, relevante problemstillinger, udvikling af datagrundlaget og nye forskningsresultater med diverse interessenter
- at samfundsvidenskaben sikrer en let og overskuelig adgang til samfundsvidenskabelige forskningsresultater gennem en alsidig publikationspraksis og etablering af vidensportaler på internettet

### 3. Hvor langt er vi fra visionen?

Visionen for samfundsvidenskabens rolle i 2015 giver os et pejlemærke, der gør det muligt at vurdere, hvor samfundsvidenskaben befinder sig i dag. Spørgsmålet er, om samfundsvidenskaben i dag leverer varen? Svaret er, at det gør den i vid udstrækning. Allerede i dag lever samfundsvidenskaben i mange henseender op til de krav, som visionen rejser. Men der er også nogle problemer og barrierer, som skal overvindes, hvis vi skal realisere visionen fuldt ud.

#### 3.1 VIDEN TIL TIDEN?

Langt de fleste beslutningstagere har i dag adgang til præcis og forståelig rådgivning om væsentlige samfundsvidenskabelige problemstillinger. De samfundsvidenskabelige institutter søger at sikre et bredt forskningsberedskab gennem opdyrkning og fastholdelse af forskellige forskningspecialer, og i de seneste 10-15 år er samfundsforskerne blevet bedre til at drage anvendelsesorienterede konklusioner af deres forskning. De arbejder mere målrettet mod at forstå og løse konkrete samfundsmæssige problemer.

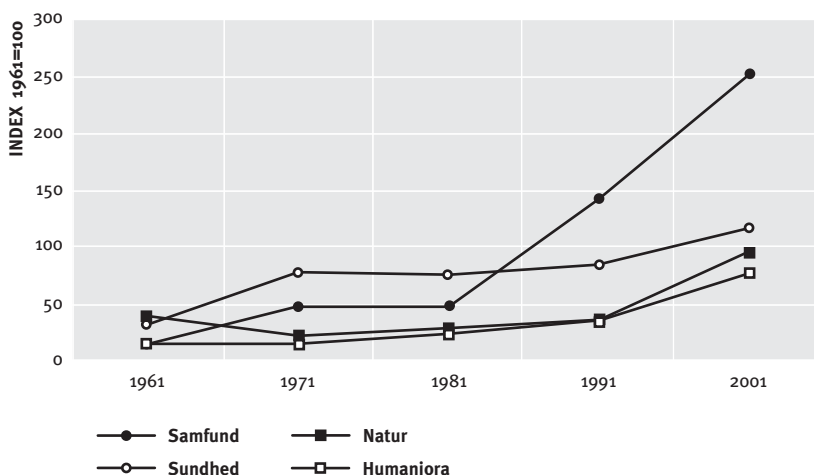
Men der er stadig et udækket behov for rådgivning om nye problemstillinger, som hele tiden melder sig på grund af den høje forandringstakt i samfundet. Problemet er dels, at den hastige forandring gør det stadigt sværere at dække alle områder, og dels at samfundsvidenskaben er udsat for kraftig forskningsfortrængning, fordi administrative og undervisningsmæssige opgaver optager en stadig større del af den samlede arbejdstid.

Danske samfundsforskere formidler i stigende omfang deres forskning i medierne. De stiller ofte og gerne op i medierne med forskningsbaserede kommentarer til aktuelle problemstillinger. Men formidlingen af forskningsresultater på dansk er presset af det voksende krav om international publicering, og den brede

formidling til aktører og borgere i det danske samfund lider under, at populærformidling ikke er meriterende. Endelig må man konstatere, at der stadig er et godt stykke vej, før samfundsforskerne får lært at redegøre kort og præcist for grundlaget og gyldigheden af den forskningsbaserede viden, de bringer til tvrs i medier og offentlige diskussioner.

## SAMFUNDSVIDENSKABERNES STIGENDE FORMIDLING I MEDIERNE

Der er siden begyndelsen af 1960'erne sket en voldsom stigning – en syvfoldning – i antallet af nyhedsartikler i danske dagblade, der omtaler forskere. Hvor læserne i 1961 knapt stødte på en enkelt forsker i dagens avis, kunne de i 2001 regne med at møde omkring fem forskere i hver avis, de læste.



Kilde: Erik Albæk, Peter Munk Christiansen & Lise Tøgeby, *Ekspertes i medierne, Magtudredningen, 2002.*

Mediernes omtale af forskere er steget for alle faggrupper, men der er stor forskel på væksten. Figuren viser, at set over hele perioden er naturvidenskaben og sundhedsvidenskaben steget mindst. Det var ellers de to faggrupper, der havde flest repræsentanter i aviserne i 1961. Til sammenligning er mediernes omtale af samfundsvidenskabelige eks-



perter steget eksplosivt. Der er sket mere end en 20-dobling. De samfundsvidenskabelige forskere hørte man ikke meget til i 1961, mens de dominerer billedet i 2001.

### 3.2 UDDANNELSE OG EFTERUDDANNELSE

Antallet af samfundsvidenskabelige kandidater og ph.d.'er er vokset i de senere år. Men et forøget antal studerende er ikke i sig selv nok til at løfte de samfundsvidenskabelige uddannelser. Uddannelsesinstitutionerne skal også have den fornødne forskningskapacitet for at kunne levere samfundsvidenskabelige uddannelser på højt niveau og rekruttere kvalificerede studerende.

I de seneste år har der været stor søgning til de samfundsvidenskabelige kandidatuddannelser. Der er imidlertid betydelige forskelle fagene imellem. Ikke alle samfundsvidenskabelige discipliner formår at sikre tilstrækkelig tilgang af nye studerende, og dette kan på sigt svække vigtige forsknings- og uddannelsesområder.

---

#### FLERE OG FLERE SAMFUNDSVIDENSKABELIGT UDDANNEDE

Samfundsvidenskaben har som hovedområde oplevet stor vækst i fuldførte lange videregående uddannelser. Fra 1991 til 2004 er kandidat-outputtet på de samfundsvidenskabelige uddannelsesretninger således vokset markant – samlet med cirka 49 pct.

*Kilde: Danmarks Statistik, Statistikbanken.*

Forskningsbaseret undervisning er som nævnt en central forudsætning for at sikre en opdateret og kritisk reflekterende uddannelse. Den forskningsbaserede undervisning er imidlertid truet. For det første er taksterne i taxameterordningen – dvs. de uddannelsesbevillinger, som staten giver pr. studerende pr. år – uforklarligt lave på det samfundsvidenskabelige område i forhold til andre uddannelser. For det andet følger universiteternes basismidler til forskning ikke med det voksende studentertal.

Det har medført, at en stadig større del af undervisningen varetages af løstansatte undervisere, som ikke har forskningstid, og at undervisningsbyrden for

mange fastansatte efterhånden er så stor, at den fortrænger aktiv forskningstid. Det betyder også, at der bliver stadig færre ressourcer og mindre incitament til at udvikle nye undervisningsformer og nye pensa. Resultatet er, at underviserne i det lange løb ikke kan trække ny forskning ind i undervisningen – undervisningen bliver derved ikke tilstrækkeligt forskningsbaseret.

## **FALDENDE FORSKNINGSRESSOURCER**

### **BAG DE SAMFUNDSVIDENSKABELIGE KANDIDATUDDANNELSER**

Produktionen af samfundsvidenskabelige kandidater er vokset. I 2004 afsluttede mere end 3.100 kandidater en samfundsvidenskabelig uddannelse, mens tallet i 1979 var godt 1000. Men ressourcerne til samfundsforskning er ikke vokset tilsvarende. Samfundsvidenskaben skal nemlig uddanne flest kandidater pr. forskningsårsværk. Eller, sagt på en anden måde: De samfundsvidenskabelige forskere har større undervisningsbelastning – og mindre forskningstid – end forskere inden for andre videnskabsgrene. I 2004 gennemførte 3,2 studerende deres kandidatuddannelse pr. FoU-årsværk inden for samfundsvidenskab på universiteter og højere læreanstalter. Alle andre hovedområders kvotienter ligger lavere, og lavest ligger sundhed og jordbrug og natur med kvotienter på henholdsvis 0,61 og 0,62.

*Kilde: Center for Forskningspolitisk Analyse, Aarhus Universitet, Forskningsstatistik 2004 og Danmark Statistik, Statistikbanken.*

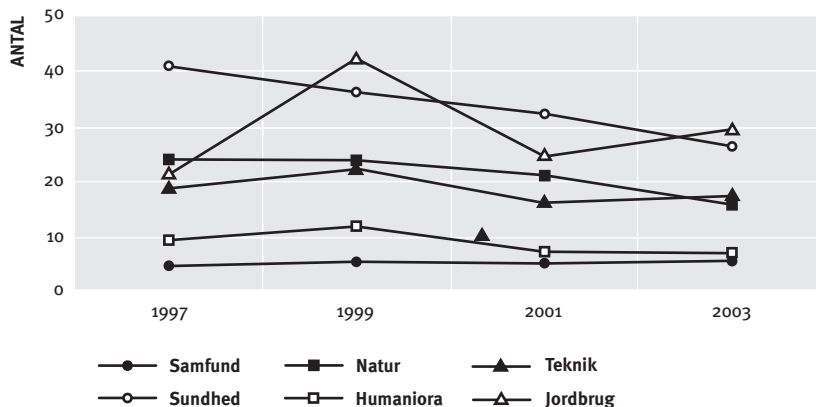
De seneste år har imidlertid også vist en betydelig vækst i ph.d.-uddannelserne inden for flere af de samfundsvidenskabelige områder. Der er således en række velfungerende og innovative ph.d.-miljøer og forskerskoler på de samfundsvidenskabelige uddannelsesinstitutioner, og der er generelt et godt samarbejde imellem dem.

Imidlertid vil de enkelte institutter og fag hurtigt løbe ind i betydelige ressourceproblemer, hvis ikke antallet af lektorer og professorer fremover øges i takt med det voksende antal studerende såvel som ph.d.-stipendiater. Nogle steder er der allerede nu problemer med at sikre tilstrækkelige ressourcer til vejledning, hvilket øger frafaldet og forlænger studietiden. Problemet forstærkes af, at flere

uddannelsesinstitutioner står over for et stort generationsskifte. En betydelig del af den opbyggede viden og erfaring skal således overføres til en ny generation af universitetslærere i løbet af relativt få år. Hertil kommer, at rekrutteringen til ph.d.-uddannelserne ikke er lige let inden for alle områder. I konkurrencen om de bedste hoveder står den samfundsvidenskabelige ph.d.-uddannelse ofte svagt. De dygtige kandidater kan som regel forfølge en sikrere karriere i det private erhvervsliv, eller sågar i den offentlige sektor, med betydeligt højere løn og bedre avancementsmuligheder på både kort og langt sigt.

### NYINDSKREVNE PH.D.-STUDERENDE SOM ANDEL AF ÅRETS KANDIDATPRODUKTION

Figuren viser udviklingen i antal nyindskrevne ph.d.-studerende opgjort som en andel af årets kandidatproduktion. Det fremgår, at trods de seneste års vækst i samfundsvidenskabelige ph.d.-studerende, gælder det fortsat, at samfundsvidenskaben har den laveste overgangsfrekvens af en årgang nyuddannede kandidater til ph.d.-forløb.



Kilde: Rektorkollegiet, Statistik om Universitetssektoren.

I det forskningsfaglige og det forskningspolitiske system er der generel enighed om, at der er et stort behov for en styrkelse af forskellige former for efter- og

videreuddannelse. Dette gælder også på det samfundsvidenskabelige område. Senest har den nye universitetslov præciseret universiteternes mulighed for at udbyde forskningsbaseret deltidsuddannelse. Det er derfor glædeligt, at der allerede er en kraftig vækst i antallet af studerende på samfundsvidenskabelige masteruddannelser på danske universiteter. Væksten har dog langt fra dækket behovet for efter- og videreuddannelse, der må forventes at vokse yderligere i fremtiden.

En rapport fra Arbejdsgruppen vedrørende Fremtidens Samfundsvidenskabelige Uddannelser fra 2005, nedsat af Videnskabsministeriet, peger imidlertid på en række problemer for en fortsat udvikling og vækst på efter- og videreuddannelsesområdet. Universiteterne får ikke betaling for den forskning, der ligger til grund for de forskellige masteruddannelser. Staten forventer altså, at universiteterne finansierer forskningsdækningen af masteruddannelserne via de årlige basisbevillinger til forskning og via deltagerbetaling. Dette giver ikke universiteterne det fornødne incitament til at opdyrke efteruddannelsesmarkedet mere intensivt. Specielt bør den økonomiske risiko ved at udvikle og udbyde nye masteruddannelser søges reduceret.

### **3.3 INTERNATIONAL DELTAGELSE OG INTERNATIONAL KVALITET**

Danske samfundsvidenskabelige forskere sigter i høj grad mod anerkendelse fra det internationale forskersamfund. En del forskere og forskningsmiljøer har en lang tradition for jævnlig international publicering og et stærkt netværk af internationale forskere, og en række danske samfundsvidenskabelige forskningsmiljøer formår at markere sig som en del af den internationale elite. I nogle tilfælde har den internationale styrkeposition udgangspunkt i forskning i særlige, danske måder at indrette samfundet på (for eksempel flexicurity og velfærdsstatens organisering og styring) eller i særlige, danske data, specielt registerdata (blandt andet inden for mikro- og tidsserieøkonometri og kvinders og indvandreteres politiske deltagelse).

Også på andre områder har danske samfundsvidenskabelige forskere påkaldt sig opmærksomhed i den internationale forskerverden. Det gælder for eksempel den danske parlamentsforskning, den erhvervsøkonomiske forskning i nationale

innovationssystemer og den socialkonstruktivistiske forskning i securitisation. Flere andre områder rummer klare internationale potentialer, blandt andet vælgerforskning, forskning i nye offentlige styreformer og forskning i danskernes værdier. I atter andre miljøer er tilknytningen til det internationale forskersamfund dog stadig under opbygning, og international publicering begrænset.

---

## EKSEMPLER PÅ DANSKE SAMFUNDSVIDENSKABELIGE STYRKEPOSITIONER

---

Den danske forskning i *flexicurity* har været med til at afdække betingelserne for og effekterne af kombinationen af et fleksibelt arbejdsmarked (*flexibility*) og et generøst socialt sikringssystem (*security*). Flexicurity-modellen har ikke blot haft bevågenhed hos den danske statsminister, der i 2005 talte varmt om flexicurity på Venstres landsmøde, også den franske regering har vist stor interesse for det danske flexicurity-system.

Forskningen i *velfærdsstatsens organisering og forandring* har især beskæftiget sig med: de særegne træk ved den danske velfærdsstatsmodel; sammenhængen mellem køn, familie og arbejdsliv; inddragelse af aktører fra det civile samfund i løsningen af offentlige velfærdsopgaver; samt de aktive bestræbelser på at integrere nydanskere, ældre og ledige på arbejdsmarkedet. Dansk aktiveringspolitik, som i betydeligt omfang understøttes og belyses af dansk samfundsforskning, har blandt andet vakt stor interesse inden for EU.

Forskningen i *økonometri* arbejder med udviklingen af metoder til analyse af økonomiske data. Inden for mikroøkonometri har især adgangen til enestående danske registerdata på individniveau givet basis for empiriske analyser med stor international gennemslagskraft. Inden for tidsrækkeøkonometri analyseres økonomiske variable over tid, og dansk forskning har bidraget afgørende til international metodeudvikling, især inden for modelleringen af ligevægtssammenhænge på langt sigt. Inden for finansiell økonometri har dansk forskning blandt andet bidraget til forståelsen af finansiell usikkerhed.

Den danske forskning i *kvinders og indvandreres politiske deltagelse* er i de senere år primært foregået ud fra et medborgerskabsperspektiv, hvor interessen har knyttet sig til svage og marginaliserede gruppers muligheder for en fuldgyldig inddragelse i samfundslivet. De danske resultater er interessante i international komparativ forskning: Sammenlignet med andre lande er kvinders såvel som indvandreres deltagelse i arbejdsmarkedet og flere andre områder meget høj i Danmark – hvilket peger på betydningen af de politiske institutioners opbygning.

*Dansk parlamentsforskning* fokuserer på forholdet mellem partier, parlament og regering. Den har især beskæftiget sig med problemstillinger inden for fire hovedfelter: rekruttering og medlemskarakteristika, parlamentarisk organisation, afstemningsanalyser og regeringsdannelser. Parlamentsforskningen har ydet mange væsentlige bidrag til udredningen om demokrati og magt i Danmark og har også ved en række lejligheder påkaldt sig interesse blandt Folketingets medlemmer.

Den erhvervsøkonomiske forskning i *nationale innovationssystemer* har systematisk analyseret de økonomiske, institutionelle og sociale betingelser for teknologisk innovation og udvikling af produktionsfaktorerne i forskellige lande og regioner. Begrebet om nationale innovationssystemer anvendes i dag af såvel OECD som UNCTAD, EU og Verdensbanken.

Den socialkonstruktivistiske forskning i *securitisation* har fået stor international opmærksomhed ved at påpege, at sikkerhed og sikkerhedspolitiske interesser ikke er objektivt givne størrelser, men noget der konstrueres gennem sprogspil og talehandlinger, der gør forskellige forhold og fænomener til en del af en sikkerhedspolitisk diskurs.

Dansk *valgforskning* har gennemført undersøgelser af samtlige danske folketingsvalg siden 1971. Det har resulteret i hundredvis af bøger og artikler om vælgeradfærd og enkeltpartier, de fleste i et historisk eller komparativt perspektiv. Valgforskningen har anlagt en bred samfundsmæssig synsvinkel og har bl.a. nøje fulgt og påpeget hvordan ændrede skillelinjer i forhold til fordelings- og integrations spørgsmål er i gang med at ommøblere dansk politik. Data er tilgængelige for alle og benyttes flittigt i forskning og undervisning på alle niveauer.

Forskningen i *nye offentlige styringsformer* har bl.a. fokuseret på introduktionen af New Public Management, etablering og styring af statslige aktieselskaber og anvendelse af nye former for interaktiv styring gennem dannelse af styringsnetværk med deltagelse af offentlige og private parter.

Danmark deltager i European Values Survey og International Social Science Programme og flere andre internationale undersøgelser af *befolkningens værdier*. Desuden deltager danske forskere i internationale undersøgelser, der fokuserer på specifikke værdier såsom religion, politik m.fl. Gennem sammenligninger med andre lande kan vi bedre forstå de særlige danske samfundsforhold. Undersøgelserne viser blandt andet, at danskerne er mere tilfredse med livet, at de er mere sekulariserede, og at de har højere tillid til det offentlige end befolkningerne i de fleste andre lande.

### 3.4 METODEGRUNDLAG

Samlet set behersker danske samfundsforskere alle relevante forskningsmetoder, og de deltager aktivt i den løbende udvikling af såvel kvantitative som kvalitative metoder. Det betyder imidlertid ikke, at alle forskere og forskningsmiljøer er lige kompetente eller har tilstrækkeligt kendskab til de nyeste metoder inden for deres felt.

Der er derfor både behov for en løbende metodeudvikling og for spredning af den faktiske metodekundskab på tværs af forskningsmiljøer og -discipliner. For eksempel bør sociologer og politologer i højere grad lade sig inspirere af økonomer og økonometrikere – og implementere avancerede statistiske modeller i analyser af register- og surveydata. Tilsvarende kan økonomerne hente nyttig viden fra sociologer og politologer – og udvikle kvalitative analyseteknikker, der for eksempel kan tage højde for betydningen af værdier og forestillinger i analyser af virksomheders og individers adfærd.

---

#### EKSEMPEL PÅ HVAD ØKONOMERNES OG ØKONOMETRIKERNES METODER KAN

Et grundlæggende problem i samfundsvidenskab er, at man kun sjældent har mulighed for at lave kontrollerede eksperimenter. I naturvidenskabelig forskning kan man udsætte to ens grupper for hver sin behandling – og være ret sikker på, at forskelle i eksempelvis dødelighed skyldes den givne behandling. Derimod er en samfundsvidenskabelig observation af, at børn fra privatskoler klarer sig bedre end andre børn, ikke i sig selv bevis på, at privatskoler er bedre end folkeskolen. Det kunne lige så vel skyldes forskelle i for eksempel forældregruppernes uddannelsesniveau. De to ”testgrupper”, der ligger til grund for observationen, er nemlig ikke ens – og det ville hverken være muligt eller etisk forsvarligt at skabe ens grupper ved at tvinge én gruppe børn i privatskole og en anden i folkeskole.

Økonomer inden for *mikroøkonometrien* har i de seneste tre årtier arbejdet intensivt for at løse disse samfundsvidenskabelige problemer med forskelle i testgrupper og andre variationer knyttet til de data, der undersøges. Det foregår ved at udvikle statistiske metoder, som kan skille årsagssammenhænge fra simple korrelationer eller samvariationer uden brug af eksperimenter.

På mange områder kan samfundsvidenskaben således forbedre validiteten af resultaterne ved at anvende bedre metoder eller ved at kombinere flere typer af data og metoder. Det kræver dels, at de enkelte forskere udvider deres kendskab til og beherskelse af metoder, og dels mere vidensudveksling og samarbejde mellem forskere med forskellige metodiske kompetencer.

### **3.5 SAMSPIL MED OMVERDENEN**

Samfundsforskerne er blevet bedre til at indgå i forskellige former for netværks-samarbejde med andre centrale interessenter såsom danske og udenlandske universiteter, sektorforskningsinstitutioner, myndigheder, virksomheder, organisationer og berørte borgere. På en række områder er der således opbygget tætte kontakter mellem producenter og aftagere af samfundsvidenskabelig forskning. Og interaktiv forskning, der inddrager relevante aktører i forskellige dele af forskningsprocessen, synes også at vinde frem inden for visse samfundsvidenskabelige miljøer.

Der er dog stadig langt igen, før den samfundsvidenskabelige forskning kan siges at foregå i partnerskab mellem de centrale aktører. Hovedparten af samfundsforskningen er baseret på individuel forskning, der ikke i tilstrækkelig grad udnytter det potentiale, som ligger i større vidensnetværk med forskere og interessenter. Det skyldes i høj grad, at der er en lang tradition for at forske alene, men også at opbygning af vidensnetværk tager tid og koster mange ressourcer. Endelig skyldes det en stor betænkelighed over for, om de videnskabelige standarder kan sikres i et tættere samarbejde med eksterne parter som virksomheder, myndigheder og konsulentfirmaer. Der er således behov for at udvikle nye modeller for samarbejde, som sikrer, at forskningen er fri, uafhængig – og om nødvendigt kritisk – og baseret på alment accepterede videnskabelige metoder og teorier.

Udviklingen af et gensidigt befrugtende partnerskab kræver, at både producent- og aftagersiden har forståelse for værdien af ressourceudveksling, vidensdeling og forskningssamarbejde. Det kræver desuden, at der udvikles og institutionaliseres en række mødesteder, som eksempelvis BPF-net, ASB's partnerskab med Skat og DEA.



---

## BPF-NET

Beskæftigelsespolitisk Forskningsnetværk (BPF-net) blev etableret i 2004 på initiativ af en række danske beskæftigelsesforskere og med støtte fra Beskæftigelsesministeriet. BPF-net er et tværinstitutionelt og tværvidenskabeligt forum for udvikling, diskussion og formidling af beskæftigelsespolitisk forskning til gavn for såvel forskere som praktikere. Netværket giver forskerne mulighed for at diskutere fælles problemstillinger med hinanden og med praktikerne fra offentlige myndigheder og private organisationer. Og praktikerne har adgang til de nyeste forskningsresultater og til kvalificeret rådgivning om deres egne problemstillinger. BPF-net afholder 6-7 åbne møder, seminarer og konferencer om året og havde i 2005 mere end 500 deltagere til dets arrangementer. BPF-net registrerer desuden forskningsmiljøer, forskere og forskningspublikationer på sin hjemmeside med henblik på formidling af frugtbare kontakter.

---

## PARTNERSKAB MED SKAT

Handelshøjskolen i Århus (ASB) og Skat har et årelangt samarbejde om både forskning, uddannelse og efteruddannelse. I 2000 udbød ASB for eksempel en ny bacheloruddannelse HA (jur.) i skat. Initiativet kom fra Skat, som ønskede en opkvalificering af indgangskompetencen hos kommende medarbejdere inden for især skat, moms og afgifter. Også andre brancher f.eks. revisions- og advokatbranchen har et stigende behov for medarbejdere med disse kompetencer.

I 2003 formaliserede ASB og Skat deres samarbejde ved at etablere et partnerskab. På efteruddannelsessiden har samarbejdet eksempelvis resulteret i kurser i videregående momsret. For at sikre en forskningsbaseret undervisning har Skat været med til at finansiere opbygningen af landets eneste forskningsmiljø i moms ved Juridisk Institut, ASB. Forskningsmiljøet omfatter nu også told. Gennem faglige netværk, foredrag og temadage, konferencer mv. sparreres der omkring komplicerede problemstillinger, og den nyeste forskning formidles. Der deltager også rådgivere fra private revisions- og advokatkontorer i de faglige netværk.

---

## DEA

DEA er Danmarks ErhvervsforskningsAkademi, som har til formål at igangsætte samar-

bejde mellem virksomheder og forskere inden for samfundsvidenskab og humaniora. DEA fremmer virksomhedsforskning og medvirker til, at forskning i mennesker og organisationer bliver et aktiv for erhvervslivet. Grundideen med Erhvervsforskningsakademiet er at skabe nytte af samfundsvidenskabelig forskning og sikre, at virksomhederne får adgang til den nyeste forskning i ledelse, vidensregnskaber, organisering, ledelses- og erhvervsforskningsbarometer. DEA er etableret på initiativ af erhvervslivet for at sikre, at den samfundsvidenskabelige og humanistiske forskning kan være med til at styrke konkurrenceevnen og skabe vækst i dansk erhvervsliv.

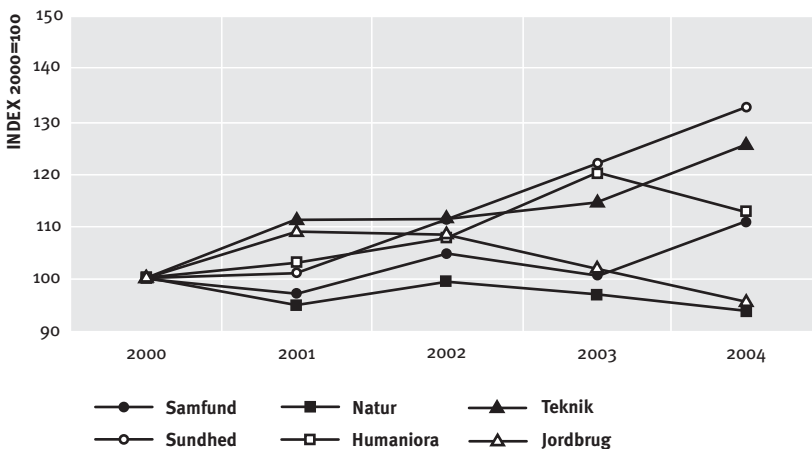
En grundlæggende forudsætning for at styrke samarbejdet med eksterne parter er at sikre let og overskuelig adgang til samfundsvidenskabelige forskningsresultater. Det vil kunne stimulere de eksterne parters interesse for at diskutere den samfundsvidenskabelige forskning og bidrage til udviklingen af ny viden. Mange forskningsinstitutioner gør et stort arbejde med at formidle forskning via internettet, og mange fagtidsskrifter er gået over til elektronisk publicering. Men der er stadig brug for bedre muligheder for systematisk og tværgående vidensøgning inden for store dele af samfundsvidenskaben.

## 4. Behov for nye indsatser

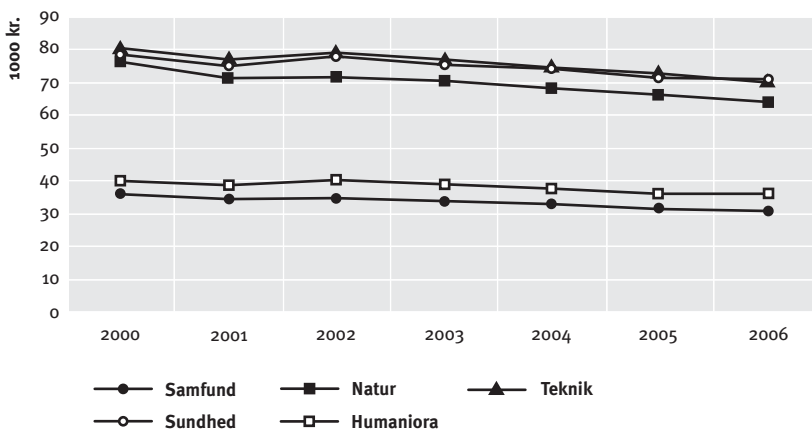
Som illustreret i afsnit 3 klarer dansk samfundsvidenskab sig godt, når den måles i forhold til visionerne for samfundsvidenskaben i 2015. Hvis samfundsvidenskaben skal indfri visionerne, er det nødvendigt at fremme nye initiativer og forøge såvel uddannelses- som forskningsbevillingerne. I det følgende har vi opstillet vores bud på den indsats, der skal til.

### STAGNERENDE FORSKNINGSMIDLER OG FALDENDE UDDANNELSESBEVILLINGER

Der er indledningsvis behov for en realvækst i den samlede bevilling til dansk samfundsvidenskab frem til 2015. Med det gode og stærke udgangsniveau, der er i samfundsvidenskaben i dag, er der ingen tvivl om, at en øget ressourcetildeling vil give et stort forskningsmæssigt og samfundsøkonomisk afkast. Øgede bevillinger er dog ikke nok. Langsigtede, nyskabende og ressourcekrævende forskningsindsatser lykkes kun, hvis forskerne får gode arbejdsforhold. Det kræver, at der etableres stabile organisatoriske og ressourcemæssige rammer for samfundsforskningen.



Samfundsvidenskabelig forskning finansieres først og fremmest gennem forskningsinstitutionernes basisbevillinger. Skønt umiddelbar samlet vækst i midlerne til samfundsforskning de seneste år sker der imidlertid i dag en udhuling af basismidlerne – dels på grund af det voksende studentertal og de lave taxametertilskud og dels på grund af det voksende krav om, at forskerne skal lave udredningsarbejde. Muligheden for at gennemføre såvel individuelle som større forskningsprojekter afhænger derfor i høj grad af de midler, der bevilges fra Forskningsrådet for Samfund og Erhverv, private fonde, strategiske forskningsprogrammer og internationale forskningsstøtteordninger.



Kilde: Finanslov 2006 (oversigten medtager ikke færdiggørelsesbonusen, som blev introduceret i 2004).

Rektorkollegiets sammenligning af uddannelsestaksterne for korte, mellemlange og lange videregående uddannelser viser, at universitetsuddannelserne har relativt få midler til undervisning. Dette gælder særligt de samfundsvidenskabelige uddannelser. Flere modtager ganske enkelt det laveste uddannelsestilskud af samtlige videregående uddannelser i Danmark.

En international sammenligning understreger kun det lave danske niveau. En kandidatstuderende på Harvard University's Kennedy School of Government kostede knap 185.000 kr. i 2003 i undervisningsafgift. En dansk samfundsvidenskabelig kandidat kostede 31.400 kr.

Kilde: Rektorkollegiet, Universitetsuddannelser for fremtiden, 2003.

#### 4.1 VIDENSFORMIDLING

Hvis dansk samfundsvidenskab i 2015 fortsat skal være en troværdig og inspirerende leverandør af relevant viden, bør følgende initiativer igangsættes:

- Meriteringsnormerne bør gøres mere alsidige, så de giver plads til en øget vidensformidling til danske aftagere. Samtidig bør der skaffes ressourcer til et målrettet formidlingsarbejde på de enkelte forskningsinstitutioner og hos de enkelte forskere for at sikre, at den producerede viden når de rette aftagere.
- Samfundsforskernes formidlingsforpligtelse bør følges op af uddannelses-tilbud, der fremmer relevant, engageret og letforståelig vidensformidling kombineret med præcis varedeklarering af grundlaget for og rækkevidden af den pågældende viden.
- Der bør sikres tilstrækkelige ressourcer til, at mindre forskningsspecialer kan opretholdes – dvs. til at fastholde det brede forskningsberedskab, så der ikke pludselig opstår 'huller' i den samfundsvidenskabelige viden. Samtidig skal der sikres risikovillige midler til at udvikle nye, spirende områder – så forskningsberedskabet til stadighed er opdateret og kan imødekomme de nye vidensbehov, der opstår i takt med ændringerne i samfundet.

#### 4.2 KANDIDAT-, PH.D.- OG EFTERUDDANNELSE

Nedenstående tiltag skal sikre, at dansk samfundsvidenskab også i 2015 er et væsentligt grundlag for uddannelse og efteruddannelse af de aktører, der beskæftiger sig med samfundsmæssige problemstillinger:

- Taxametertilskuddet på det samfundsvidenskabelige område skal forbedres, så forskningsfortrængningen bliver stoppet og den forskningsbaserede undervisning reetableret på alle områder. Målet må være, at forskningstiden pr. studerende forøges væsentligt for at matche internationale samfundsvidenskabelige eliteuddannelsessteder.
- Det skal gøres mere økonomisk og karrieremæssigt attraktivt at tage en ph.d.-uddannelse; og vejledningskapaciteten på de samfundsvidenskabelige uddannelsesinstitutioner skal forøges, blandt andet ved at ansætte flere lektorer.

- Ph.d.-uddannelse af offentligt ansatte kandidater skal fremmes gennem etablering af en administrationsforskeruddannelse som en naturlig parallel til erhvervsforsker-uddannelsen, der er rettet mod det private erhvervsliv.
- Universiteterne skal tage ansvar for udbygning og kvalitetssikring af master-uddannelser og sikre, at efteruddannelse bliver en naturlig del af ethvert karriereforløb. Det skal ske i samarbejde med de samfundsvidenskabelige kandidater og deres private og offentlige arbejdsgivere. Der skal desuden sikres fuld økonomisk dækning fra det offentlige af den forskning, som udføres for at understøtte disse uddannelser.
- Metodeindholdet i ph.d.-uddannelserne skal prioriteres højt, således at nyuddannede forskere har solide metodemæssige kvalifikationer. Forskere skal derfor uddannes i forskningsmiljøer, hvor de mest avancerede og anerkendte metoder beherskes og løbende udvikles.
- Via forskerskoler og andet samarbejde mellem forskningsmiljøer skal det sikres, at den enkelte ph.d.-studerende lærer at beherske en bred vifte af relevante forskningsmetoder inden for det pågældende område. Forskningsmiljøer, der ikke benytter "state-of-the-art"-metoder, bør kun uddanne ph.d.-ere, hvis det kan ske i et samarbejde med andre forskningsmiljøer eller forskerskoler – således at det metodemæssige niveau i uddannelsen sikres.

#### **4.3 INTERNATIONAL DELTAGELSE OG INTERNATIONAL KVALITET**

Det kræver følgende indsats at vedligeholde og fremme den internationale kvalitet af dansk samfundsvidenskab:

- Der skal fortsat afsættes midler til udvikling af eliteforskere og forskningscentre af internationalt format på områder, hvor dansk forskning har en særligt fremtrædende position. Danske forskere, der når op i den internationale elite, bør belønnes, eksempelvis med lettere adgang til forskningsmidler og andre ressourcer, således at der er incitament til hele tiden at arbejde mod at nå dette niveau.
- Institutionerne skal have vilje til og muligheder for at sikre eliteforskere en konkurrencedygtig løn, således at det bliver lettere at tiltrække og fastholde danske og udenlandske topforskere i danske forskningsmiljøer.

- Danske samfundsforskere skal understøttes med økonomiske ressourcer og administrativ bistand i deres bestræbelser på at opnå internationalt forskningslederskab i store forskningsprojekter og -netværk. I det omfang deltagelse i sådanne projekter og netværk kræver national medfinansiering, bør denne kunne fremskaffes efter en fleksibel og ubureaukratisk procedure og uden at belaste den enkelte institution.
- Internationaliseringen skal styrkes i en sådan grad, at det bliver naturligt for alle forskere inden for alle områder at publicere internationalt. Institutionerne skal have ressourcer og vilje til at sikre, at alle danske samfundsforskere deltager i internationale konferencer, seminarer og forskergrupper samt har adgang til forskningsassistance og data, der sætter dem i stand til at deltage i internationalt forskningssamarbejde. Formidling af dansk samfundsforskning til internationale målgrupper skal styrkes gennem tilstrækkelige ressourcer til sproglig revision.
- Danske samfundsforskeres kompetencer inden for forskningsledelse bør styrkes gennem efteruddannelse og kollegial supervision, sådan at vi kan få endnu mere ud af forskningsmidlerne og påtage os en ledende rolle i internationale forskningsprojekter.

#### **4.4 METODEGRUNDLAG**

Tiltagene nedenfor skal sikre grundlaget for, at samfundsvidenskaben løbende kan udvikle og forbedre sine forskningsmetoder og kompetencer:

- Udvikling og udveksling af forskningsmiljøernes viden og kompetencer inden for forskellige kvantitative og kvalitative metoder skal sikres gennem et nationalt udviklingsprogram.
- Der skal så vidt muligt kun igangsættes forskningsprojekter, som benytter de bedst mulige metoder i forhold til den givne problemstilling.
- Forskning baseret på en kombination af kvantitative og kvalitative metoder skal styrkes, og der skal udvikles nye, forbedrede metoder til kombination af kvantitative og kvalitative analyser.

#### **4.5 VIDENSUDVIKLING I SAMSPIL MED OMVERDENEN**

Følgende aktiviteter bør iværksættes for at styrke samfundsvidenskabens beredskab for at udvikle viden om nye samfundsfænomener:

- Etableringen af tværgående vidensnetværk bør fremmes gennem øget mobilitet mellem universiteter, sektorforskningsinstitutter og andre vidensproducenter. Og gennem udbud af strategiske virkemidler til opbygning af fælles forskningsplatforme inden for forskellige nøgleområder.
- Samarbejdet mellem vidensproducenter og -aftagere skal styrkes gennem en række pilotprojekter, der kan generere eksempler på best practice.
- Forskernes omkostninger i forbindelse med eksternt forsknings samarbejde skal afdækkes og kompenseres, og der skal udpeges forskningsansvarlige kontaktpersoner i relevante dele af den offentlige forvaltning.
- Mulighederne for systematisk og tværgående videnssøgning skal forbedres gennem understøttelse af elektronisk publicering og opbygning af vidensportaler på internettet.



## Bilag Rådets sammensætning

Professor *Erik Albæk*  
(medlem indtil 31.07.06)  
Institut for Statskundskab  
Syddansk Universitet

Professor *Heine Andersen*  
Sociologisk Institut  
Københavns Universitet

Professor *John Christensen*  
(medlem indtil 31.07.06)  
Institut for Virksomhedsledelse  
og Økonomi  
Syddansk Universitet

Professor  
*Christoffer Green-Pedersen*  
(medlem fra og med 01.08.06)  
Institut for Statskundskab  
Aarhus Universitet

Professor *Niels Haldrup*  
Institut for Økonomi  
Aarhus Universitet

Lektor, ph.d. *Birthe Hansen*  
Institut for Statskundskab  
Københavns Universitet

Forskningsprofessor,  
pol. dr. *Olli Kangas*  
Socialforskningsinstituttet

Professor, ph.d. *Peter Kur-  
rild-Klitgaard*  
Institut for Statskundskab  
Københavns Universitet

Professor *Christian Lund*  
Internationale Udviklingsstudier  
Roskilde Universitetscenter

Professor *Mette Mønsted*  
Institut for Ledelse, Politik og Filosofi  
Handelshøjskolen i København

Professor *Mette Neville*  
Juridisk Institut  
Handelshøjskolen i Aarhus

Professor, ph.d. *Søren Bo Nielsen*  
Institut for Nationaløkonomi  
Handelshøjskolen i København

Direktør, ph.d. *Mette Wier*  
AKF, Amternes og Kommuner-  
nes Forskningsinstitut

Professor *Per Baltzer Overgaard*  
(medlem fra og med 01.08.06)  
Institut for Økonomi  
Aarhus Universitet

Professor *Annick Prieur*  
Institut for Sociologi, Socialt  
Arbejde og Organisation  
Aalborg Universitet

Professor, ph.d. *Birgitte Sloth*  
Institut for Virksomheds-  
ledelse og Økonomi  
Syddansk Universitet

Professor, ph.d. *Jacob Torfing*  
Institut for Samfundsviden-  
skab og Erhvervsøkonomi  
Roskilde Universitetscenter



**Forsknings- og  
Innovationsstyrelsen**

Ministeriet for Videnskab  
Teknologi og Udvikling

Bredgade 40  
1260 København K

Tlf. 3544 6200  
Fax 3544 6201

[fist@fist.dk](mailto:fist@fist.dk)  
[www.fist.dk](http://www.fist.dk)