



Folketingets Uddannelsesudvalg
Christiansborg

1218 København

Att.: Lisa Goth

21.5.2007

Uddannelsesudvalget
UDU alm. del - Bilag 340
Offentligt

MODTAGET

21 MAJ 2007

14.00

Den Centrale Indlevering

Åbent samråd om sundhedsuddannelserne

Det er en hovedudfordring for den offentlige sektor de kommende år, at rekruttere tilstrækkeligt med kvalificeret arbejdskraft. Denne udfordring gør sig ikke mindst gældende på sundhedsområdet.

FTF har foretaget en fremskrivning af behovet bl.a. på sundhedsområdet. Den viser, at der i 2015 vil mangle yderligere 9.400 personer blandt sundhedsgrupperne på FTF-området.

Det er muligt at ændre på denne meget alvorlige situation. I vedlagte FTF-notat peges på effekten af, at sætte ind overfor tilbagetrækningen, frafaldet på uddannelserne og en øget søgning.

Med venlig hilsen

Bente Sergerfry
Formand

FTF notat "Ubalancer på det offentlige arbejdsmarked frem mod 2015" vedlægges i 75 eks.

FTF
Niels Hemmingsens Gade 12
Postboks 1169
1010 København K

Telefon 33 36 88 00
Telefax 33 36 88 80

E-mail ftf@ftf.dk
www.ftf.dk

FTF

UBALANCER

PÅ DET OFFENTLIGE ARBEJDSMARKED FREM MOD 2015

2.5.2007

Notat

15781
JEFR/MELA

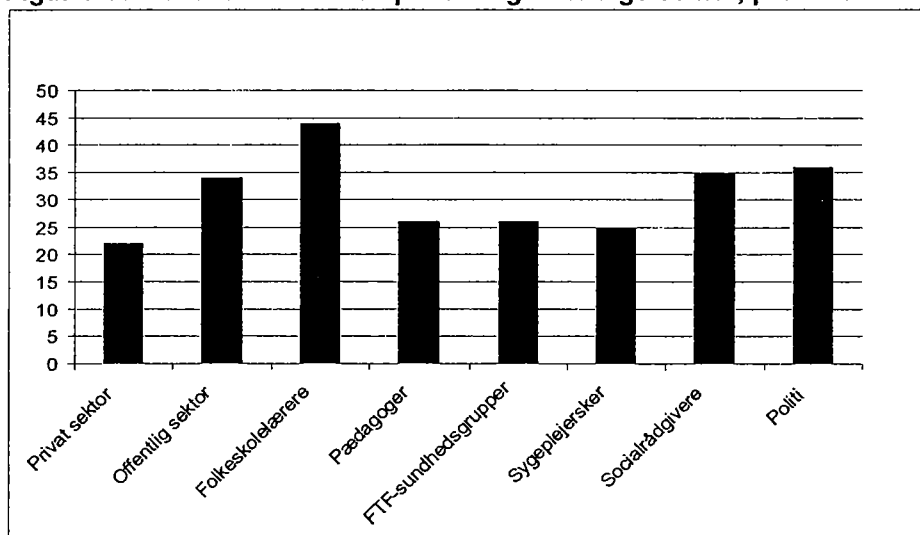
Ubalancer på det offentlige arbejdsmarked frem mod 2015

Arbejdskraftudfordringen

Det er en hovedudfordring for den offentlige sektor de kommende år, at rekruttere tilstrækkelig med kvalificeret arbejdskraft. Udfordringen skyldes dels befolkningsudviklingen, hvor store årgange er på vej ud af arbejdsmarkedet, mens små årgange er på vej ind dels at efterspørgslen efter velfærdsydelser vokser.

I figur 1 er vist andelen af ansatte over 50 år fordelt på sektorer og udvalgte faggrupper, som det ser ud i dag.

Figur 1. Andel over 50 år i den private og offentlige sektor, procent



Rekrutteringsudfordringen er særlig stor i den offentlige sektor, der har en overvægt af ældre medarbejdere. I dag er 34 pct. af de beskæftigede i den offentlige sektor over 50 år, mens kun 22 pct. i den private sektor er over 50 år.

Inden for de enkelte faggrupper på FTF-området er aldersfordelingen særlig skæv blandt folkeskolelærerne, hvor 44 pct. er over 50 år. Blandt pædagogerne og sundhedsgrupperne er 26 pct. over 50 år, hvilket er en højere andel end i den private sektor. Også i politiet og blandt socialrådgiverne er en forholdsmæssig stor andel af de ansatte over 50 år

Tabel 1 Aldersfordelingen indenfor de enkelte faggrupper

	<29	30-39	40-49	50-59	60+	>50
	----- Pct. -----					
Offentlig sektor i alt	16	23	27	28	6	34
Privat sektor	30	26	22	17	5	22
Pædagoger	11	30	33	24	2	26
Folkeskolelærere	10	23	23	37	7	44
FTF sundhedsgruppe	12	30	32	22	4	26
<i>Heraf</i>						
Sygeplejersker	12	30	33	22	4	25
Læger	5	23	29	32	12	43
Social- og sundhedsass.	14	21	34	28	4	31
Socialrådgivere i off. adm.	12	27	27	30	5	35
Politi i forsvar, politi mm.	6	21	37	32	4	36

Kilde: AE-rådet

Samlet set er der således en stor andel af de beskæftigede i den offentlige sektor, der de kommende år vil forlade arbejdsstyrken.

Flere ældre i befolkningen betyder, at efterspørgslen efter en række offentlige serviceydelser vil vokse. Samtidig vil der i forbindelse med den almindelige velferdsstigning også være behov for og blive efterspurgt forbedringer af standarder og kvaliteten i de offentlige serviceydelser.

Det er naturligvis en politisk beslutning at fastlægge målene for vækst i den offentlige sektor. Men hvis borgernes forventninger til den offentlige service ikke opfyldes vil borgerne med private midler supplere den offentlige service, indtil den når det ønskede niveau. Det viser erfaringerne. Det vil ganske vist betyde lavere offentlige udgifter, men vil ikke mindske arbejdskraftbehovet. Derfor vil efterspørgslen efter kvalificeret arbejdskraft til produktion af velfærdsydelser stige de kommende år uanset om ydelserne produceres i den offentlige eller private sektor.

Fremskrivning af ubalancer

For at belyse omfanget af de fremtidige rekrutteringsproblemer har FTF bedt Arbejderbevægelsens Erhvervsråd (AE-rådet) om at fremskrive udbud og efterspørgsel efter arbejdskraft på det offentlige område for udvalgte centrale faggrupper i den offentlige sektor. Således er det ikke mindst blandt FTF-grupperne ansat inden for sundhed, omsorg og undervisning, hvor der i dag er rekrutteringsproblemer. FTF-grupperne udgør i dag godt 40 pct. af beskæftigelsen inden for de offentlige serviceområder

Beregningsteknisk er det i fremskrivningerne forudsat, at udbud og efterspørgsel er i balance i udgangsåret (2006) Dette er imidlertid ikke tilfældet. Eksempelvis har Dansk Sygeplejeråd opgjort, at der i 2006 manglede 1.100 sygeplejersker og at der i dag mangler 1.550 sygeplejersker. Danmarks Lærerforening har opgjort den aktuelle lærermangel til 2.000 folkeskolelærere Hermed siger fremskrivningerne ikke noget om det fremtidige niveau for ubalancerne, men tegner derimod et billede af, hvorledes ubalancerne vil ændre sig over tid. Der henvises til et senere afsnit på side 5 om Metoder og forudsætninger

Udviklingen i ubalancer for centrale faggrupper

Fremskrivningerne af udbud og efterspørgsel frem til 2015 viser stigende ubalancer inden for alle faggrupper. Der vil være stigende efterspørgsel efter alle faggrupper, der ikke kan opvejes af ændringer i arbejdsudbuddet

Allerede i dag er der generel mangel på sundhedspersonale inden for FTF-området. Fremskrivningerne viser, at denne udvikling vil blive yderligere skærpet de næste 10 år. Således vil der i 2015 komme til at mangle yderligere 9.400 blandt sundhedsgrupperne på FTF-området. Heraf vil sygeplejerskemanglen alene blive forøget med 5.800 personer. Herudover vil der være stigende mangel på læger og social- og sundhedsassistenter inden for sundhedsområdet.

Tabel 2 Ændring i arbejdsmarkedsbalancen 2006 -2015 for udvalgte faggrupper (1000 personer)

	Efterspørgsel	Udbud	Ubalance
Pædagoger	11,8	10,1	-1,7
Folkeskolelærere	0,1	-5,8	-5,9
Sundhedsgruppen	16,1	6,7	-9,4
-heraf sygeplejersker	8,7	2,9	-5,8
Læger	3,9	1,6	-2,6
Social- og sundhed	5,4	-0,3	-5,7
Socialrådgivere i off.			
Administration	5,1	1,1	-4,0
Politi	2,0	-0,1	-2,1

Kilde: Tal på baggrund af fremskrivninger fra Arbejderbevægelsens Erhvervsråd

På folkeskolelærerområdet, hvor der også i dag i nogle dele af landet er mangel på arbejdskraft, vil især den markante afgang fra arbejdsstyrken de kommende år og den lavere tilgang til lærerseminariene medføre en forværring af mangelsituationen frem mod år 2015 med ca. 5.900 personer.

Pædagogområdet har i dag visse steder rekrutteringsproblemer. Denne udvikling vil ifølge fremskrivningerne ikke ændres frem mod år 2015, hvor der vil være en forøgelse af ubalancen med 1.700 personer.

Det stigende udbud af socialrådgivere forventes heller ikke at kunne dække en stærkt stigende efterspørgsel, ligesom et fald i politiets arbejdsstyrke betyder, at en stigende efterspørgsel vil udmønte sig i stigende ubalancer.

Mulige løsninger på ubalancer

For at se på mulige tilpasninger af eventuelle ubalancer for de enkelte faggrupper over tid er det undersøgt, hvorledes ubalancerne i 2015 påvirkes af:

- En stigning i tilbagetrækningsalderen på 1 år i forhold til i dag
- En halvering af frafaldet på de enkelte uddannelser i forhold til i dag
- En stigning til de enkelte uddannelser på 5 pct. i forhold til i dag.

Ud over at pege på mulighederne for at begrænse ubalancerne for de enkelte faggrupper kan de forskellige alternativer naturligvis også anvendes til at illustrere følsomhedsberegninger i forhold til hovedfremskrivningen.

Tabel 3 Effekt på arbejdsudbuddet i 2015 for alternative antagelser

	Ændring i arbejdsudbud 2006-2015	Isoleret effekt på arbejdsudbud i 2015 af		
		Senere tilbage-trækning på 1 år	Halvering af frafaldsprocent	Stigning i tilgangs-frekvens på 5 procent
----- 1.000 personer -----				
Pædagoger	10,1	1,9	1,9	0,9
Folkeskolelærere	-5,8	2,3	3,2	0,6
FTF sundhedsgruppe	6,7	1,8	2,4	0,6
- heraf sygeplejersker	2,9	1,2	2,0	0,4
Læger	1,6	0,4	0,5	0,0
Social- og sundhedsass.	-0,3	1,8	0,0	0,1
Socialrådgivere i off. adm.	1,1	0,2	0,3	0,1
Politi i forsvar, politi mm.	-0,1	0,2	0,2	0,1

Anm.: Tabellen vedrører kun arbejdsudbuddet rettet mod udvalgte kerneområder for de enkelte faggrupper indenfor den offentlige sektor.

Kilde: AErådet på baggrund af IDA og befolkningsprognose fra DREAM, 2006.

Konsekvensen af stigende tilbagetrækningsalder vil afhænge af aldersfordelingen i faggruppen. Således vil effekten være relativ høj blandt folkeskolelærerne, som i dag har en meget højreskæv aldersfordeling.

Halvering af frafaldsprocenten vil naturligvis have en forholdsvis kraftig effekt på de uddannelser, der i dag har et stort frafald. Det gælder eksempelvis blandt sygeplejersker og folkeskolelærere. Det skal endvidere bemærkes, at den fulde effekt af en halvering af frafaldet først viser sig om 40 – 50 år, når uddannelsesniveauet for alle generationer på arbejdsmarkedet er blevet påvirket af det lavere frafald. Dermed er de langsigtede effekter af et fald i frafaldsprocenten endnu større.

Tabel 4 Reduktion i ubalance ved alternative antagelser

	Ubalance 1000 personer	Reduktion i ubalance i pct. ved		
		Senere tilbage-trækning på 1 år	Halvering af frafaldspct.	Stigning i tilgangs-frekvens på 5 pct
Pædagoger	-1,7	111	111	47
Folkeskolelærere	-5,9	39	54	10
Sundhedsgruppen	-9,4	19	26	6
-heraf sygeplejersker	-5,8	21	41	6
Læger	-2,6	15	19	0
Social- og sundhedsass.	-5,7	32	0	2
Socialrådgivere i off. Adm.	-4,0	5	8	3
Politi	-2,1	10	10	5

Kilde: Tal på baggrund af fremskrivninger fra Arbejderbevægelsens Erhvervsråd

I tabel 5 er effekterne på arbejdsudbuddet af de alternative antagelser sammenholdt med de fremskrevne ubalancer for de enkelte faggrupper. Det fremgår af tabellen at såvel en senere tilbagetrækning som en halvering af frafaldsprocenten vil yde væsentlige bidrag til at reducere de fremtidige balanceproblemer. Tabellen viser dog også, at der for nogle faggruppers vedkommende er tale om betydelige udfordringer, såfremt det inden for de kommende 10 år skal lykkes at afskaffe manglen på kvalificeret arbejdskraft.

Metode og forudsætninger

Brancher og faggrupper

Det er valgt i fremskrivningerne at fokusere på udvalgte brancher og faggrupper inden for de centrale velfærdsområder sundhed (læger, FTF- sundhedsgrupper, SOSU-er) undervisning (folkeskolelærere), børnepasning i dag- og døgninstitutioner (pædagoger), offentlig administration (socialrådgivere), retsvæsen (politi). På sundhedsområdet, hvor rekrutteringsproblemerne allerede i dag er udbredte, er det valgt at medtage også de væsentligste faggrupper uden for FTF-området.

Fremskrivning af arbejdsudbud

Det fremtidige arbejdsudbud for specifikke faggrupper afhænger af en række forskellige forhold herunder tilbagetrækningsalderen, antal nyuddannede, erhvervsdeltagelsen i livsforløbet og den generelle befolkningsudvikling.

Fremskrivningen af arbejdsudbuddet for de enkelte faggrupper er sket på baggrund af AE-rådets uddannelsesmodel. Antagelsen i modellen er, at uddannelsesadfærd og den aldersopdelte erhvervsdeltagelse herunder tilbagetrækningsadfærd er som i dag. Det indebærer generelt bl.a. at tilgangsfrekvenser, fuldførelsesprocenter og studietider fastholdes på niveauet i de seneste 4 år. På lærerområdet har man de seneste år oplevet en markant nedgang i søgning og optaget til lærerseminarierne. Således faldt optaget med 15 pct. fra 2004 til 2006. Derfor anvendes læreroptaget i 2006 som grundlag for fremskrivningen af tilgangen til folkeskolelæreruddannelsen.

Ligeledes er erhvervsfrekvenserne for faggrupperne fordelt på køn, alder og herkomst de samme som i dag.

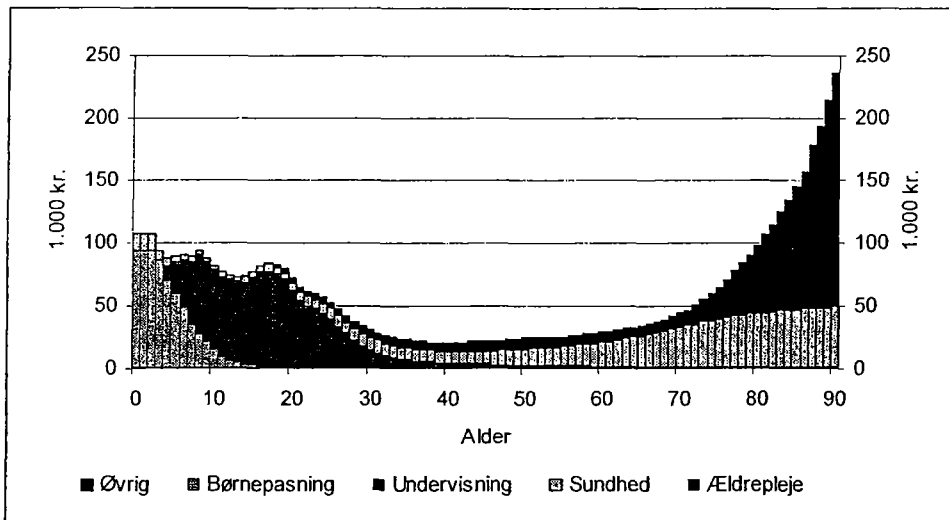
Fremskrivningen er foretaget frem til 2015 for at fokusere på udviklingen i arbejdsudbuddet de kommende år og inden virkningerne af Velfærdsaftalen slår igennem på tilbagetrækningsmønsteret. Den relative korte periode mindsker også usikkerheden i fremskrivningerne.

Fremskrivning af efterspørgsel efter arbejdskraft

Den fremtidige efterspørgsel efter de enkelte faggrupper afhænger i modellen af det demografiske efterspørgselstræk, uddannelsesfordelingen blandt personalet samt standarder og dækningsgrader i den offentlige service.

Den demografisk bestemte personaleefterspørgsel sker med baggrund i DREAMs befolkningsprognose og tager udgangspunkt i en fordeling af den del af det offentlige forbrug der kan henføres til enkeltpersoner (undervisning, sundhed, dag- og ældrepleje mv.), hvor de gennemsnitlige udgifter varierer mellem aldersgrupperne.

I omstående figur er vist det aldersfordelt individuelle offentlige forbrug i 2005, pr. person, der er anvendt i fremskrivningerne



Udgifterne til det kollektive forbrug antages at følge den generelle befolkningsudvikling, således at udgiften pr. borger, er uændret.

På baggrund af en aldersfordelt fordeling af det offentlige forbrug og befolkningsudviklingen genererer modellen den demografisk betingede udvikling i efterspørgslen efter arbejdskraft.

I omstående tabel er vist ændringen i befolkningsudviklingen i fremskrivningsperioden.

Tabel 5 Ændring i befolkningsudviklingen fordelt på alder

	2006	2006-10	2006-15
Befolkning i alt	5.428	54	104
- 0-3 år	259	-10	-23
- 4-6 år	200	-5	-17
- 7-15 år	623	-8	-35
- 16-18 år	188	22	21
- 19-64 år	3.334	-23	-56
- 65-84 år	720	71	203
- 85+ år	103	6	10
Børn og unge (under 14 år)	1.016	-29	-75
Erhvervsaktive aldre (15-64 år)	3.589	5	-35
Ældre (over 65 år)	823	78	213

Kilde: DREAMs befolkningsprognose (2006).

Uddannelsesfordelingen blandt personalet dvs. udviklingen i faggruppens andel af den samlede beskæftigelse inden for branchen varierer over tid. Fx. udgjorde andelen af sygeplejersker ansat i hospitalsvæsenet i 1994 ca. 28. pct. Denne andel var i 2004 vokset til ca. 32 pct.

I fremskrivningsperioden 2006 – 2015 er det generelt antaget, at faggruppens andel af den samlede beskæftigelse inden for branchen følger den historiske tendens inden for de seneste 10 år. For folkeskolelærerne forstyrres data af, at meritlærerne ikke indgår i opgørelsen. Derfor er den historiske udvikling ikke retvisende for faggruppens andel af branchens beskæftigelse. Her er det derfor forudsat en fast uddannelsesandel som i dag.

Som nævnt er udviklingen i det offentlige forbrug et politisk valg, mens efterspørgslen efter velfærdsydelser og dermed arbejdskraftefterspørgslen mere generelt afhænger af velstandsudviklingen. I fremskrivningen er der valgt en årlig realvækst i det offentlige forbrug på ca. 1 pct. Dette svarer til en forbedring af standarder og kvalitet på årligt ca. 0,5 pct. og en årlig beskæftigelsesændring på 0,5 pct. Den forudsatte vækst i det offentlige forbrug, der anvendes i fremskrivningerne, svarer til den gennemsnitlige ændring i perioden 1985 – 2005.

Ud over forudsætningerne om uændret adfærd forudsætter modellen, at der ikke er træghed og at tilpasningen sker fuldt ud. Det indebærer eksempelvis, at en ændring i antallet af børn i den skolesøgende alder øjeblikkeligt og fuldt ud resulterer i en tilsvarende ændring i anvendelsen af arbejdskraft i folkeskolen

