



**Borgmesteren**

Sag 2005040097A  
Reference JH/LEH - KJ

30. oktober 2006

### **Ny trafikterminal i Svendborg**

Svendborg Kommune har sammen med DSB, Banedanmark og Fynbus udarbejdet et projekt for en ny trafikterminal i Svendborg by som et stærkt tiltrængt løft for den kollektive trafik i det sydfynske område.

Projektets realisering forudsætter væsentlige ændringer af vejnettet, hvilke Svendborg Kommune med en betydelig anlægsinvestering færdiggør i løbet af 2007.

Derudover forudsætter projektets realisering, at der nedlægges spor, etableres et nyt opstillingsspor for Banedanmarks materiel samt renoveres perroner. Disse banetekniske arbejder beløber sig samlet til 9-11 mio. kr.

Projektudviklingen har pågået siden 1999, men hverken DSB eller Banedanmark har budgetteret med de banetekniske arbejder, som er nødvendige for projektets gennemførelse.

Den manglende budgettering er nu blevet en afgørende blokering for Svendborg Kommunes ønske om at sikre brugerne af den kollektive trafik i det sydfynske område rimelige og tidssvarende faciliteter. Den fastlåste situation betyder endvidere, at Svendborg Kommune og private interesser er forhindret i at udvikle det centrale byområde mellem bymidte og havn. En situation ikke mindst DSB burde være interesseret i at løse op for, al den stund DSB herved selv kunne nyttiggøre de betydelige værdier der ligger i ubenyttede, overflødiggjorte godsbanearaler.

Svendborg Kommune har uden held søgt at fremme projektet gennem drøftelser med DSB og Banedanmark og herefter ved forgæves henvendelse til Transport- og Energiministeren. I vedlagte notat findes en redegørelse for sagens forløb.

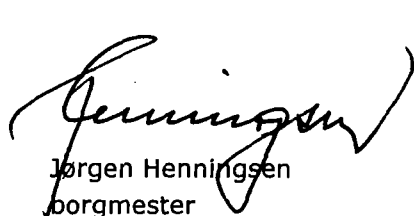
På den baggrund henvender Svendborg Kommune sig nu til Folketingets trafikudvalg og de fynske folketingsmedlemmer for her igennem at søge en løsning på den fastlåste situation.

Svendborg Kommune finder det således uholdbart, at man efter de statslige 3-cifrede millioninvesteringer i Svendborgbanen undlader at løse

Svendborg Kommune  
Teknisk Forvaltning  
Centrumpladsen 7, 2 sal  
5700 Svendborg  
Tlf. 6221 1904  
[www.svendborg.dk](http://www.svendborg.dk)

brugernes berettigede behov omkring banens næststørste station, og endvidere blokerer for den udvikling af erhverv og bosætning, som det sydfynske område har så stærkt behov for.

Med venlig hilsen



Jørgen Henningsen  
borgmester



Lars Erik Hornemann  
formand for Sammenlægningsudvalget

Bilag:

- Notat: "Vedrørende nedlæggelse af spor og etablering af sporstoppere", af 02.10.2006
- Magasin om udviklingen af Svendborgs havn og banearealer: "Fremtidens Havn"



## NOTAT

### Vedrørende nedlæggelse af spor og etablering af sporstoppere

Teknisk Forvaltning

02.10.2006

Forfattet af Klaus Johannessen

Sag 2004100040A

Plankontoret

For at gennemføre etape 3A (forbindelsesvej mellem Toldbodvej og Jessens Mole) af projektet for Nyborgvejs forlægning skal sporerne på dette sted nedlægges og der skal etableres sporstoppere syd for den nye forbindelsesvej. Vejarbejder skal igangsættes 01.04.2007 og forudgående kloakarbejder 01.02.2007. Projekterings- og udførelsesperioden for nedlæggelse af spor og etablering af sporstoppere er vurderet til 5-6 måneders varighed, hvilket betyder at projektet skulle have været igangsat i september 2006. Forsinkelser i etablering af forbindelsesvejen har betydelige konsekvenser for færdiggørelsen af det samlede vejprojekt og forhindrer igangsættelse af en række byudviklingsprojekter omkring havnen.

Det har hidtil været forventet, at udgiften til nedlæggelse af spor og etablering af sporstoppere blev delt mellem Banedanmark, DSB og Svendborg kommune ifm udvikling af projektet for trafikterminalen. Der er imidlertid endnu ikke opnået aftale med Banedanmark og DSB om en udgiftsfordeling.

Der er tilsvarende ikke opnået en aftale mht en udgiftsfordeling vedrørende de nødvendige banetekniske arbejder, som vil være en del af etableringen af en ny fælles trafikterminal på det nuværende DSB-areal. Disse arbejder omfatter bl.a. anlæg af nye perroner.

Det rådgivende ingeniørfirma Atkins Danmark A/S har i januar 2006 for DSB udarbejdet et overslag for de banetekniske arbejder ifm etablering af trafikterminalen, hvilket er anslået til en udgift på 4,8 - 5,8 mio. kr.

For Svendborg kommune har Atkins Danmark A/S i maj 2006 udarbejdet et overslag for de nødvendige banetekniske arbejder ifm anlæg af forbindelsesvej mellem Toldbodvej og Jessens Mole, hvilket beløber sig til 1,2-1,9 mio.kr. Dette arbejde forudsætter, at der senest i 2008 gennemføres anlæg af ny adgang til et nyt spor 3 til henstilling af driftsmateriel samt rydning af resterende spor, hvilket er vurderet til en omkostning af 2,85-3,1 mio. kr.

Arealet som skal benyttes til den nye forbindelsesvej er under ekspropriation fra DSB, hvorimod selve sporerne ejes af Banedanmark, som skal forestå nedlæggelsen.

Svendborg Kommune har gennem længere tid søgt at inddrage såvel DSB som Banedanmark i nedlæggelsen af spor, men uden held. Sideløbende har spørgsmålet været rejst overfor Trafikstyrelsen og Transport- og

Januar 2004: Foroffentlighedsfase - debatavis (forslag til trafikstruktur med forbindelsesvej samt trafikterminal ved Tolbodvej)

April 2004: Trafikstyrelsen anmodes om at indtræde i arbejdsgruppe vedr. trafikterminal for at fremme den økonomiske afklaring

August 2004: 31.08.04: første møde i styregruppen siden okt. 2002. Styregruppen ser her grundlaget for helhedsplan og lokalplan bl.a. i form af Svendborg kommunes Trafikplan

Ultimo 2004: Vedtagelse af forslag til lokalplan 349 (inkl. trafikstruktur med forbindelsesvej samt trafikterminal ved Tolbodvej)

Marts 2005: Endelig vedtagelse af lokalplan 349

Juni 2005: Nedsættelse af projektgruppe med henblik på udarbejdelse af "Helhedsplan og dispositionsplan for ny trafikterminal". Orienterende møder i september 2005 med Trafikstyrelsen og DSB.

December 2005: Borgmester Jørgen Henningsen skriver til Energi- og transportminister Flemming Hansen om den manglende finansiering af de banetekniske elementer.

Februar 2006: Svar fra Flemming Hansen: finder "projektet for en ny terminal spændende", men "for ikke at spænde forventningerne for højt, må jeg dog med det samme gøre det klart, at der hverken i indeværende år eller indenfor de nærmest kommende, vil være mulighed for at igangsætte nye initiativer, hvis det forudsætter nye statslige udgifter indenfor Banedanmarks område".

Forår 2006: Vedtagelse af "Helhedsplan og dispositionsplan for ny trafikterminal" som fælles grundlag for udarbejdelse af udbudsmateriale.

I overensstemmelse med brevet fra Flemming Hansen fra februar 2006 har Banedanmark senest den 30. maj 2006 meddelt Svendborg Kommune, at "... Banedanmark ikke har økonomisk og juridisk mulighed for at finansiere den del af projektet, som omfatter Banedanmark ejet infrastruktur". Foranlediget af samme henvendelse meddeler DSB den 24. juni 2006, at "DSB kun har mulighed for at bidrage økonomisk til den samlede løsning på de arealer og funktioner, som DSB har og efterfølgende får ejendomsretten til." DSB meddeler imidlertid i samme brev, at "en konkret stillingtagen til DSB's økonomiske engagement forudsætter imidlertid at den samlede løsning suppleres med en klar økonomisk fordelingsnøgle mellem parterne om finansieringen, samt efterfølgende drift og vedligehold". På denne baggrund afholdtes der den 12.09.2006 et møde mellem borgmester Jørgen Henningsen og DSB's ledelse om den fremtidige samarbejdsform mellem DSB og Svendborg Kommune og finansieringsspørgsmålet. Mødet mundede ikke ud i konkrete løsninger, hvorfor Svendborg Kommune har insisteret på afholdelse af et møde med deltagelse af ledelsen fra såvel DSB som Banedanmark og Trafikstyrelsen.

# Fremtidens havn



Magasin om udviklingen af Svendborgs havn og banearealer

# Sydfynsk kraftcenter

Svendborg er Sydfyns hovedby og skal også i fremtiden være et naturligt kraftcenter for hele området. Derfor er det vigtigt, at havnen udvikler sig, så den også om 10, 20 og 50 år kan være en livsnerve og et vigtigt omdrejningspunkt for Sydfyn.

## Fra plan til virkelighed

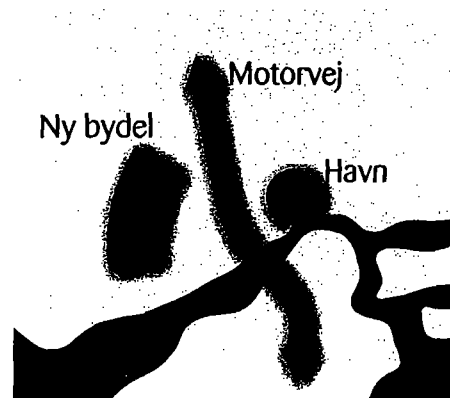
Det er baggrunden for det store projekt med at omdanne havn og banearealer, som Svendborg Kommune har vedtaget efter en frugtbar offentlig debat. Nu skal den overordnede plan omsættes til virkelighed, og det sker løbende over de kommende 5-10 år. I første omgang handler det om en omdannelse af inderhavn og banearealer. Projektet med ændringen af Nyborgvej går i gang allerede i foråret 2006.

## Erhverv, service og liv

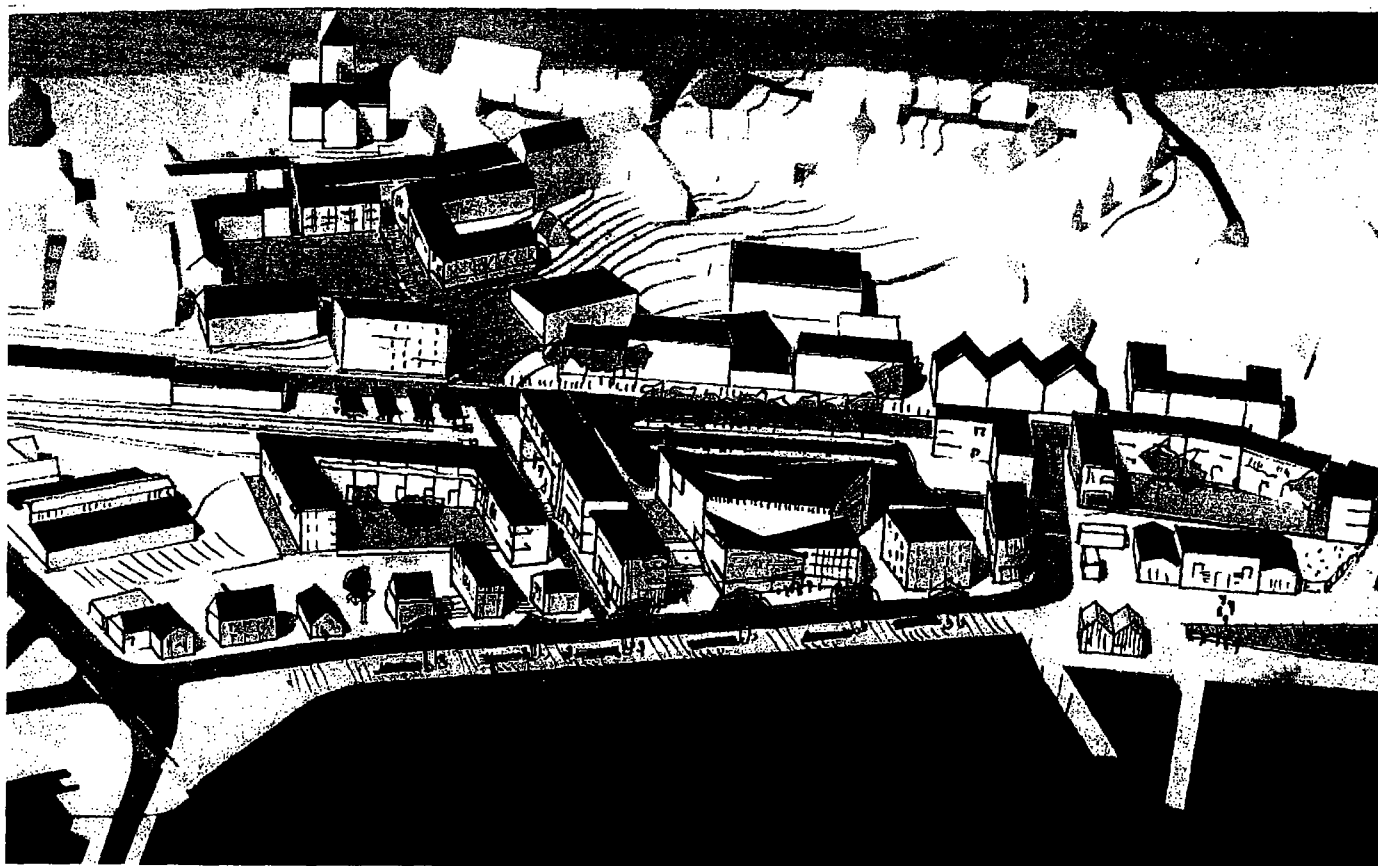
De øvrige projekter på selve havnen er enten ved at blive planlagt eller venter på investorer. Interessen for at investere på Svendborg Havn er meget stor. De professionelle investorer er tiltrukket af muligheden for at investere i et område, hvor der på én gang er

- et aktivt erhvervsliv i udvikling
- et ægte maritimt miljø
- gode servicefaciliteter
- et attraktivt bymiljø tæt på

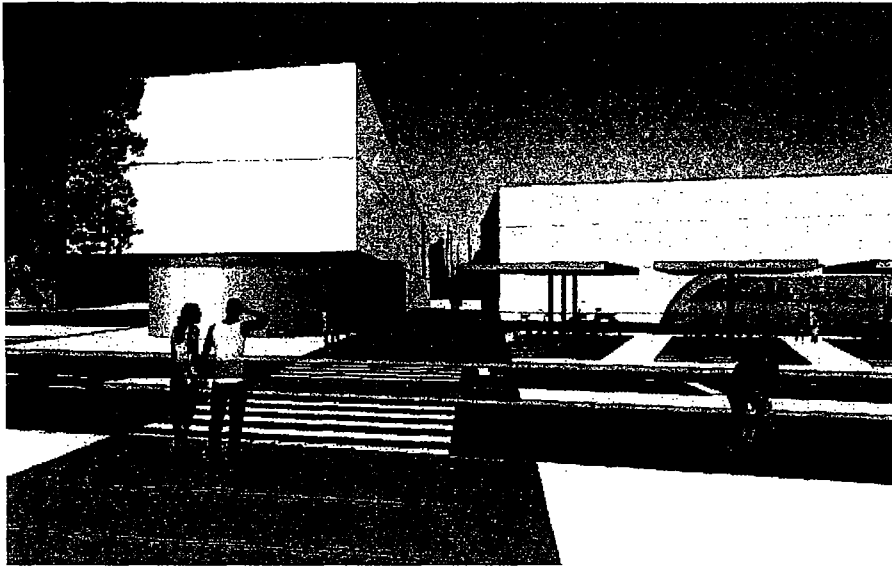
Alt det har Svendborg Havn – nu og i fremtiden.



*Havneprojektet er et vigtigt led i den samlede strategi for sydfynsk udvikling.*



*Et af hovedformålene med planen er at skabe et åndehul for alle byens borgere. Samtidig kan området blive en dynamo for udvikling af erhverv, kultur og et godt bomiljø.*



*Den nye stiforbindelse fra Møllergade, gennem trafikterminalen ned til Jessens Mole giver byens borgere og besøgende nem adgang til havnen.*

# By og havn bindes sammen

Svendborg Havn ligger et stenkast fra den historiske bymidte og det hyggelige gågademiljø. Det er den geografi, Svendborg har fået foræret, og den skal vi udnytte endnu bedre i fremtiden.

## **Direkte sti til havnen**

Et af projekterne på tegnebrættet er en flot spansk trappe mellem Møllergade og den nye trafikterminal ved Toldbodvej med en sti videre ned til en udbyg-

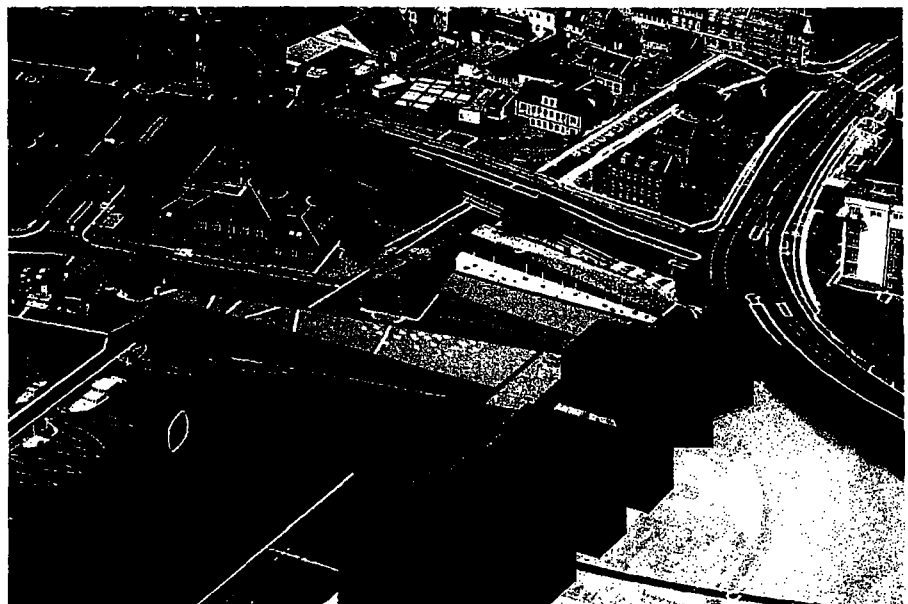
get promenade på Jessens Mole. Ved planlægning af byggeriet sikrer Svendborg Kommune, at arealet bliver holdt frit, så trappen og stien kan etableres, og så man kan se fra havnen og op i gågaden.

## **Bymidten tættere på vandet**

Omlægningen af Nyborgvej vil også være med til at rykke byen og havnen tættere sammen. Der bliver mindre

trafik langs Jessens Mole, så havneområdet bliver mere fredeligt og indbydende for borgere og byens gæster. Endelig vil en ny, stor havneplads, butiksarealer og områder til nye boliger være med til at give en oplevelse af, at havn og by næsten er smeltet sammen. Bymidten rykker tættere på vandet. Det gør både byen og havnen mere attraktiv og skaber mere liv i Svendborg.

*Mellem den gamle toldbod og Nordre Kaj kan der udvikles en ny plads til glæde for alle byens borgere, lystsejlere og turister. Havnegade bliver en ny gågade fra Møllergade til den nye plads, som kan rumme legen, opholdet, musikken, de store events og en servicebygning for lystsejlerne.*



# Erhverv, trafik, kultur og boliger



## Havnegade som gågade

Ved at flytte al trafik til Dronningemaen nord for kirken bliver Havnegade et nyt frirum som bindeled mellem bymidte og havn. Med dobbeltrettet trafik på Dronningemaen må Terningen midlertidigt sættes i depot. Der arbejdes med forslag, hvor kunstneren Jørn Larsens hovedværk placeres på den nye plads for enden af Havnegade.

## Ny forskerpark

Vidensvirksomheder samles og udvikles på Gasværkshavnen. Sidst i 2006 indvies Svendborg Kommunes nye Forsknings- og udviklingspark. Den bliver til i et konstruktivt offentligt-privat samarbejde med de to virksomheder IRD A/S (brint-brændselsceller) og Nordane Shipping A/S. Projektet på 20 mio. kr. støttes med 10 mio. kr. fra EU-mål 2 programmet.



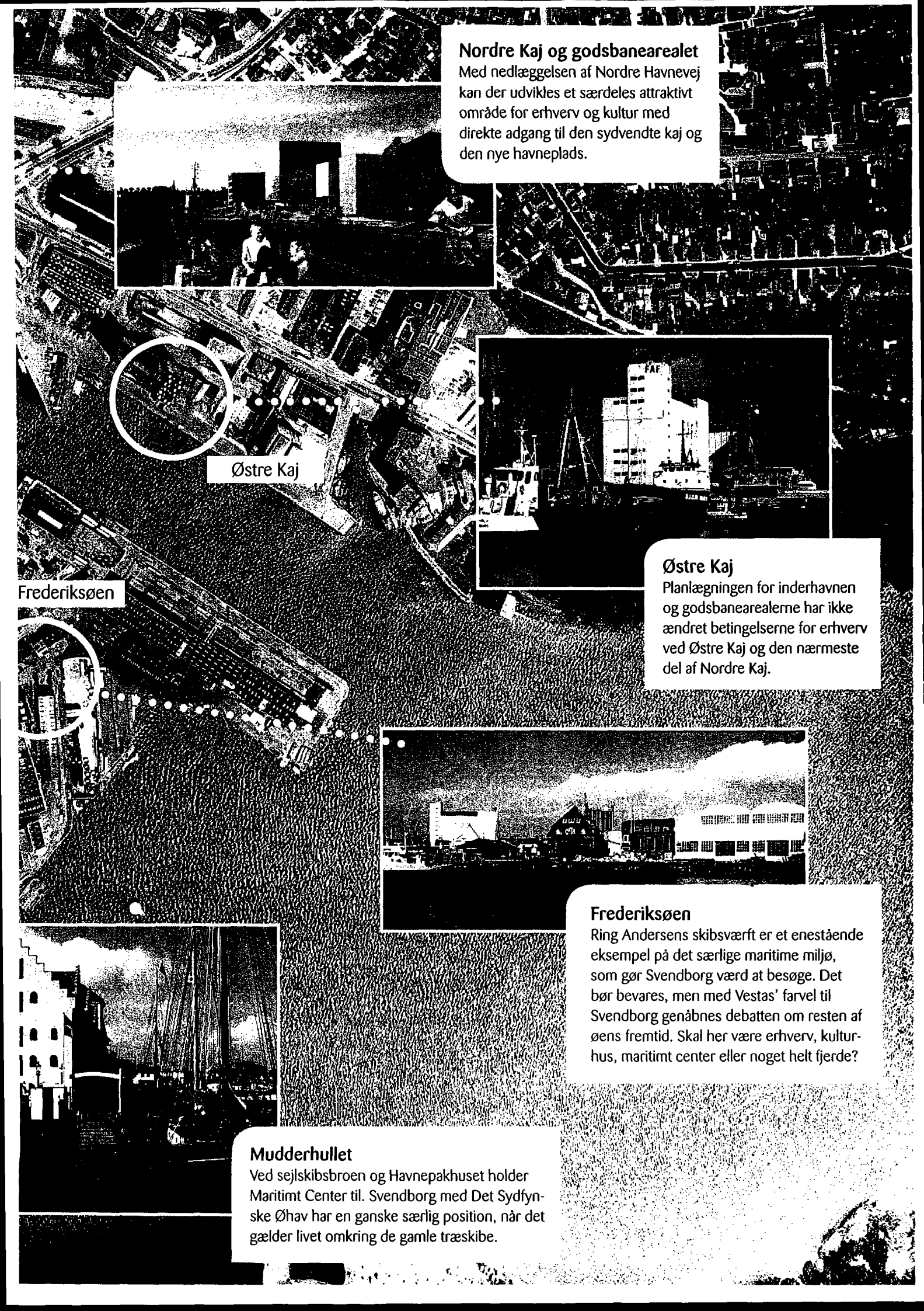
Nordre Kaj

Jessens Mole

Banegården

Gasværkshavnen





**Nordre Kaj og godsbanearialet**  
Med nedlæggelsen af Nordre Havnevej kan der udvikles et særdeles attraktivt område for erhverv og kultur med direkte adgang til den sydvendte kaj og den nye havneplads.



Østre Kaj

**Østre Kaj**

Planlægningen for inderhavnen og godsbanearialet har ikke ændret betingelserne for erhverv ved Østre Kaj og den nærmeste del af Nordre Kaj.

Frederikssøen



**Frederikssøen**

Ring Andersens skibsværft er et enestående eksempel på det særlige maritime miljø, som gør Svendborg værd at besøge. Det bør bevares, men med Vestas' farvel til Svendborg genåbnes debatten om resten af øens fremtid. Skal her være erhverv, kulturhus, maritimt center eller noget helt fjerde?

**Mudderhullet**

Ved sejskibsbroen og Havnepakhuset holder Maritimt Center til. Svendborg med Det Sydfynske Øhav har en ganske særlig position, når det gælder livet omkring de gamle træskibe.



# Planer og idéer

Vejen frem mod den nye havn er brolagt med planer, projekter og idéer. Den nye Nyborgvej er forudsætningen for, at havnen kan komme til at hænge ordentligt sammen med byen. Det projekt er sat i gang. Trafikterminalen og resten af området mellem Toldbodvej og Jessens Mole er skitseret, mens de øvrige projekter endnu er på idéplan.

## Den nye vej

Den nye Nyborgvej er starten på havneprojektet og forudsætningen for, at det kan gennemføres. Det er ikke muligt at modernisere havnen og skabe den naturlige forbindelse til bymidten med det nuværende vejnet omkring havnen.

### Orden i trafikkaos

Den nye vej skaber orden i trafikkaoset omkring havnen. Trafikken

glider lettere over i Svendborgs centerring Dronningemaen.

### Sikker trafik

Det nye vejnet bliver også langt mere sikkert end det nuværende. Nogle af byens farligste og mest utrygge vejkryds bliver nedlagt. Der anlægges cykelstier langs Nyborgvej helt frem til Møllergade og langs dele af Toldbodvej. I de nye kryds bliver trafiklysene

koordineret, så bilisterne kan køre i grøn bølge.

Trafikmængden reduceres på Jessens Mole, så der bliver mere plads til ophold og promenade.

### Nye kloakrør

Inden selve vejarbejdet går i gang, benytter Svendborg Vand lejligheden til at skifte gamle kloakrør ud og gøre nettet klar til fremtidens større vandmængder.



Med den nye Nyborgvej kommer trafikken til at glide bedre, og det bliver nemmere at overskue.

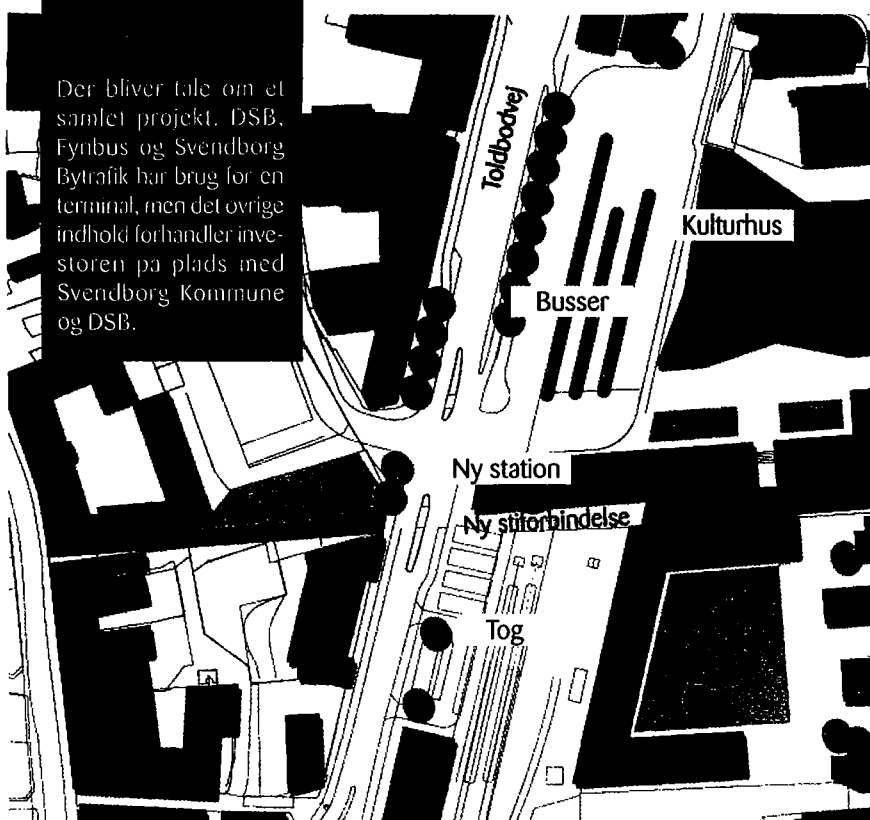
### FAKTA

Vejarbejdet koster godt 50 mio. kr. En del af pengene går til erstatninger til grundejere, der må afgive jord til den nye vej. Svendborg Kommune har modtaget 10 mio. kr. i støtte fra EUs Miljømidler.

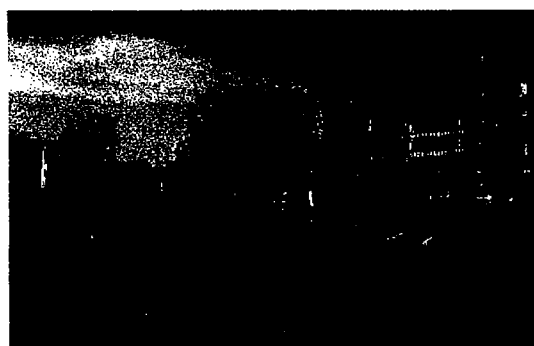


Den nye Nyborgvej rykker tættere på de ældrevenlige boliger i Frøavlén. Derfor opsætter Svendborg Kommune en gennemsigtig støjskærm, betaler for særligt støjisolerende vinduer i Frøavlén og opfører en støjdæmpende mur ind mod den katolske kirke.

Der bliver tale om et samlet projekt. DSB, Fynbus og Svendborg Bytrafik har brug for en terminal, men det øvrige indhold forhandler investoren på plads med Svendborg Kommune og DSB.



*Togene standser syd for den nye stationsbygning og busserne på den anden side. Området gennemskæres af stiftorbindelsen mellem Møllergade og Jessens Mole.*



## Trafikterminalen

Den nye trafikterminal skal ligge på området nord for den nuværende banegård. Den nordligste del af banegården rives ned, mens den flotte hovedbygning kan ombygges til fx kontorer og butikker.

### Mødested for tog og busser

Den nye terminal bliver mødested for tog, rute biler og bybusser med korte gangafstande og fokus på service for passagererne.

Omdrejningspunktet i terminalen bliver en ny stationsbygning, hvor passagererne kan overskue både busser og tog.

Busterminalen bliver med elektronisk styring og skiltning, så busserne holder, hvor der er plads. Det kræver mindre asfalt og er nemmere at overskue.

Projektet skal gennemføres i et samarbejde mellem Svendborg Kommune, DSB og private investorer.

## Kajerne

Jessens Mole skal udvikles og gøres til en end nu bedre del af Svendborgs havnepromenade. Arealet til fodgængere bliver lidt bredere og får nye bænke og beplantning, men skal ellers fortsat være slentrekaj.

Ved toldboden drejes Jessens Mole op til Toldbodvej, så der bliver et areal tilovers til en ny, stor havneplads på størrelse med Centrumpladsen. Her kan der spilles teater, holdes torvedag og være gadecirkus. Men der kan også bare være en masse mennesker, der spiser is og nyder livet.

### Østre Kaj

For enden af Nordre Kaj ligger Petersen & Sørensen Motorværksted og ved Østre Kaj DLG/FAF. De er en naturlig del af havnemiljøet og en attraktion for havnens gæster. Virksomhederne berøres ikke af planerne for inderhavn og banearealer.

### FAKTA

Når Nyborgvej bliver flyttet, bliver der langt mere fredeligt langs Jessens Mole. Kun trafikken til selve havnen kører på området.



*Havnen skal udvikle sig i sit eget tempo. Kommunens planlægning åbner muligheder, men de gennemføres først, når behovet og pengene er der.*





## Fremtidens havn

Magasin om Svendborgs havn og banearealer.

Udgivet af Svendborg Kommune, Teknisk Forvaltning.  
Trykt i 31.000 ekpl. og husstands-  
omdelt i Svendborg, Gudme og  
Egebjerg Kommuner.

Foto: Klaus Johannessen.

Illustrationer: LAND+

Idé, layout og tekst: Tankegang as.

# Svendborgs havn

I dette magasin fortæller vi om planer og muligheder for Svendborgs havn og banearealer. Kommunen har sat rammerne for, at havnen kan udvikle sig, så den fortsat er en god arbejdsplads, et spændende sted at besøge – og en dragende forbindelse til den store verden.

## Private investeringer

Svendborg Kommune vil løbende investere i de offentlige arealer på havnen, men den væsentligste del af de fremtidige investeringer skal komme fra virksomheder og fonde. Kommunen satser på at udvikle havnen, så den også fremover er attraktiv for investorer, der vil sætte nye skibe i søen. De bestemmer tempoet i havnens udvikling.

## [www.fremtidenshavn.dk](http://www.fremtidenshavn.dk)

På hjemmesiden [www.fremtidenshavn.dk](http://www.fremtidenshavn.dk) kan du følge de enkelte projekter og se billeder og projektskitser. Du kan også læse nyhedsbreve og abonnere på nyhedsbreve om den nye havn.

## De næste års projekter

Arbejdet med den nye Nyborgvej er sat i gang og rækkefølgen for de næste projekter kan se sådan ud:

- 2006-07 ● *Den nye Nyborgvej*
- 2006-07 ● *Forskerpark på Gasværkshavnen*
- 2007-08 ● *Bebyggelse bag Toldboden*
- 2008-09 ● *Trafikterminal*
- 2008-10 ● *Nordre Køj og godsbanearealet*
- 2009-10 ● *Bebyggelse langs Jessens Mole*
- 2010 ● *Jessens Mole og ny havneplads*



**Svendborg  
Kommune**