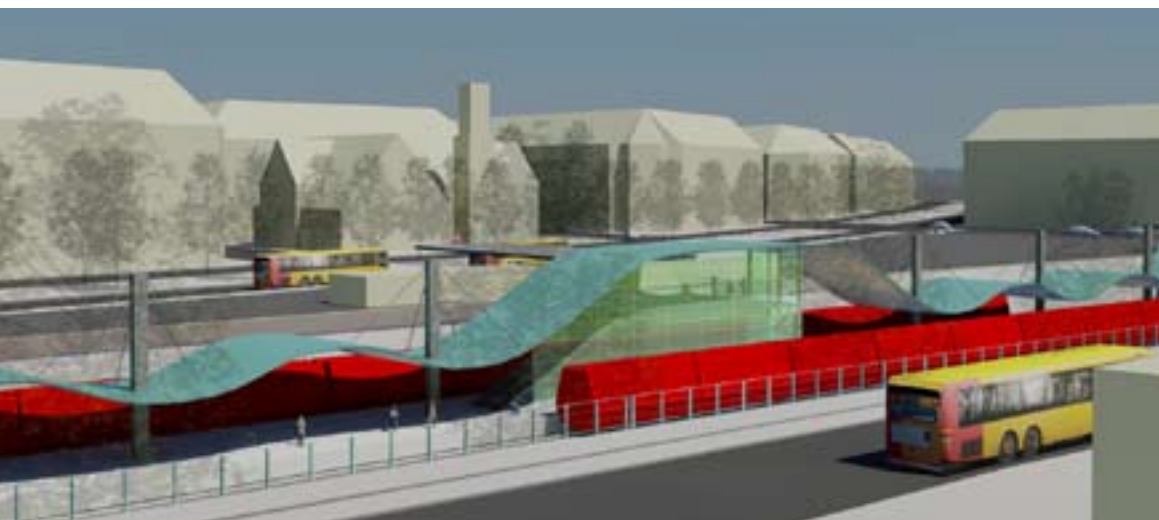




## **Ny Enghave Station** - Idéoplæg

Marts 2007



## Forord

Idéoplæg til en ny Enghave station beskriver mulighederne for at modernisere og opkvalificere stationen, så den kan være en attraktiv port til et nyt byområde på Carlsberggrunden.

Arbejdet med idéoplægget er igangsat på initiativ af Transport- og Energiministeriet primo februar 2007.

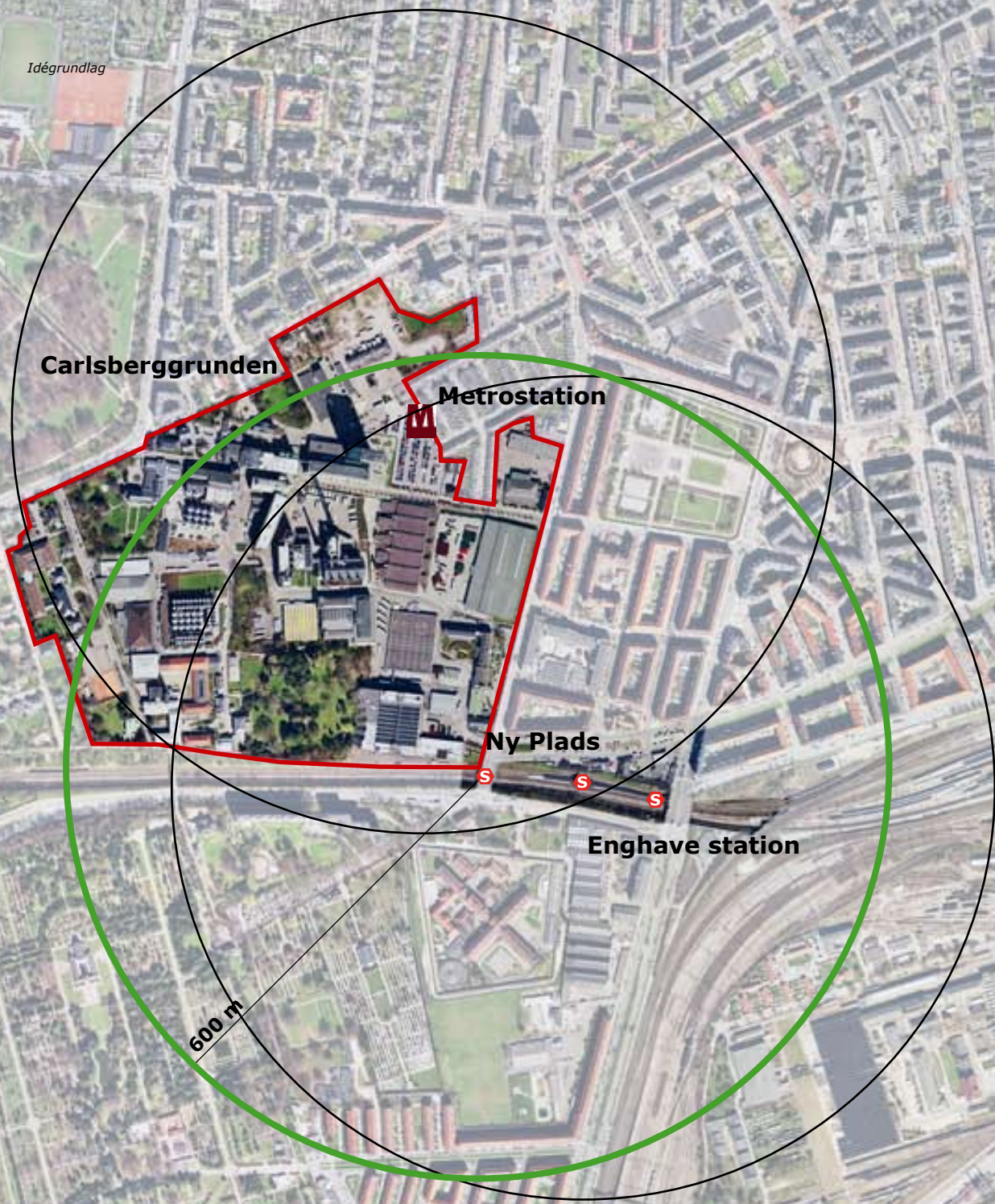
Idéoplægget er udarbejdet af DSB Arkitekter og COWI A/S for Trafikstyrelsen.

Martin Munk Hansen

Anlægschef

## Indhold

Idégrundlag	5
Området i dag	7
Forbedringer i infrastrukturen	9
Udviklingspotentialer	11
Oplæg til ny station	12
Konstruktioner og materialer	21
Tid og økonomi	22



**Carlsberggrunden**

**Metrostation**

**Ny Plads**

**Enghave station**

600 m

# Idégrundlag

## Baggrund for opgaven

Transport- og Energiministeriet har ønsket en undersøgelse af potentialer for en fornyelse af Enghave station set i relation til den kommende omdannelse af Carlsberggrunden til nyt byområde for beboelse og blandet erhverv. Det forventes at byudviklingen får et omfang, der vil indebære et øget behov for kollektiv trafik.

Nærværende idéoplæg belyser muligheder for ombygning af Enghave station så den i fremtiden kan dække både det eksisterende byområde omkring stationen og skabe en attraktiv og tæt forbindelse til den nye bydel på Carlsberggrunden.

Området omkring stationen er i dag meget nedslidt og forslaget peger på et udviklingspotentiale, som kan give kvarteret og stationsområdet et kvalitativt og servicemæssigt løft.

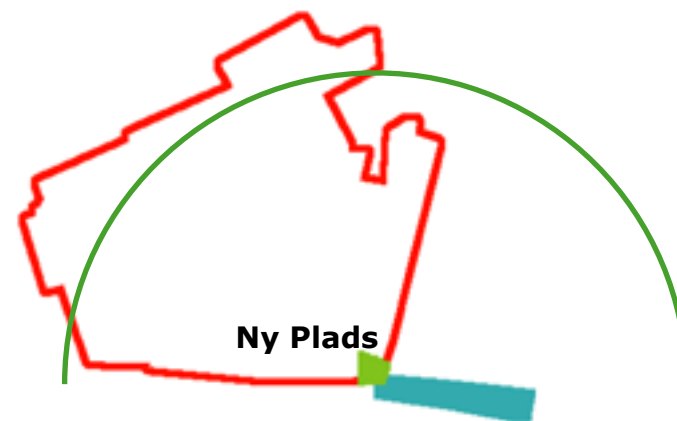
## Visionen

Enghave station skal fremstå som en attraktiv S-togsstation med høj og moderne tilgængelighed fra både det eksisterende boligområde, fra det omkringliggende vejsystem og fra det nye kommende byområde på Carlsberggrunden.

Stationen skal fremstå med et arkitektonisk greb som udtrykker denne situation.



Luftfoto af Enghave station og Carlsberggrunden



Den nye adgang fra eventuel ny pladsdannelse vil med et stationsopland på 600 meter, stort set dække alle eksisterende og fremtidige aktiviteter i den nye bydel, Carlsberg.

F.eks. kan de mange besøgende nå fra stationen til Carlsbergs besøgscenter på få minutter.

*Den lokale kro på Sønder Boulevard ved stationen*



*Stationen set fra Enghavevej*



*Boliger på Sønder Boulevard*

*Kiosk på Vesterfælledvej/  
Sønder Boulevard*



*Sønder Boulevard ved stationen*



*Gangbroen mellem stationen og  
stationsbygningen mod Sønder Bou-  
levard*

## Området i dag

### Carlsberg

Midt i København er Carlsberg et enestående landskabeligt og industrielt miljø. Området er på mange sider afskærmet fra byen, men samtidig forbundet med byen via broer, porte og vejforløb. Carlsberg stopper ved udgangen af 2008 produktionen i området. Dette efterlader et område på ca. 33 ha, der kan anvendes til andre formål.

Carlsberg har udskrevet en åben international idekonkurrence, som skal belyse muligheder for områdets fremtidige omdannelse til en tæt, levende, menneskelig og pulserende bydel i nye såvel som historiske rammer.

### Stationen og baneterrænet

Enghave station har et nuværende passagergrundlag på 7000 daglige rejsende. De fleste passagerer betjenes fra Enghavevej via en smal trappe til perronen og fra Sønder Boulevard via gangbro til trappe og elevator. Enghave station har en lille stationsbygning mod Sønder Boulevard, som dog nu er lukket.

Det generelle indtryk af stationsområdet og baneterrænet langs perronen er, at det er meget nedslidt, har dystre adgangsforhold gennem stationsbygningen, gangbroen og trapper - forhold som giver utrygge oplevelser for passagererne.

### Boliger, Sønder Boulevard m.v.

Nord for stationen ligger boligområder i 4 - 5 etager med tætte boligkarreer langs Sønder Boulevard, Vesterfælledvej, Enghavevej og Ingerslevsgade langs baneterrænet.

Mod vest ligger Carlsberg med sine tappelhall, laboratorier, administrationsbygninger, æresboligen og det store haveanlæg.

Mod syd langs Vigerslev Allé ligger kommunens værkstedsarealer, Vestre Fængsel, Vestre Kirkegård og de store kollegier Otto Mønsted og Solbakken.

Sønder Boulevard fremstår nedslidt mellem Enghavevej og Vesterfælledvej, mens den nye rambla på Sønder Boulevard er næsten færdiganlagt fra Enghavevej til Halmtorvet med spændende sports- og legemuligheder.

*Dobbeltporten over Ny Carlsbergvej*



*De hængende haver*



*Kobberkedler*

*Busstoppested på Sønder Boulevard  
foran stationen - Buslinje 10*



*Busstoppested på Enghavevej ved stationen  
Buslinier 1A, 3A, 10, 80N og 84N*



*Perspektiv af forslaget set henover Enghavevej, stations-  
bygningen og perrontaget*



*Rumligt diagram over stationens adgangforhold*



## Forbedringer i infrastrukturen

Området er i dag trafikbetjent af Ingerslevsgade-Vigerslev Allé i østvestlig retning og Enghavevej samt Vesterfælledvej i nord-sydlig retning. Sønder Boulevard forventes i fremtiden lukket for gennemkørsel fra Enghavevej mod centrum.

Enghave station betjenes af en række busser på Sønder Boulevard ud for stationen, på Enghavevej fra stop på Vigerslev Alle.

Busstop på Enghavevejs vestside foreslås flyttet til ny position ved adgangen til stationen og der etableres busrefuge mellem cykelsti og busbane. På Sønder Boulevard etableres busstop lige ud for stationsadgangen ligeledes med busrefuge. Kiss & Ride m.v. kan etableres på Sønder Boulevard ved stationen.

Den foreslåede stationsadgang ved den nye plads ved Carlsberg bevirker, at afstanden til busstoppestederne på Vigerslev Alle forkortes væsentligt, ligeså til de store kollegier.

Der etableres cykelparkeringer tæt på alle adgangsvejene til selve stationen. Sønder Boulevard ved stationen foreslås her at få samme trafikmæssig karakter som den nu renoverede del af Sønder Boulevard.

### Adgangsveje

Adgangen til selve stationen sker fra den nye plads ved Carlsberggrunden og fra modsatte side af broen på Vesterfælledvej samt fra Sønder Boulevard.

Adgangen til stationen fra Enghavevej sker via overdækket forpladsareal, hvor der er mulighed for at etablere f.eks. en Kort & Godt butik.

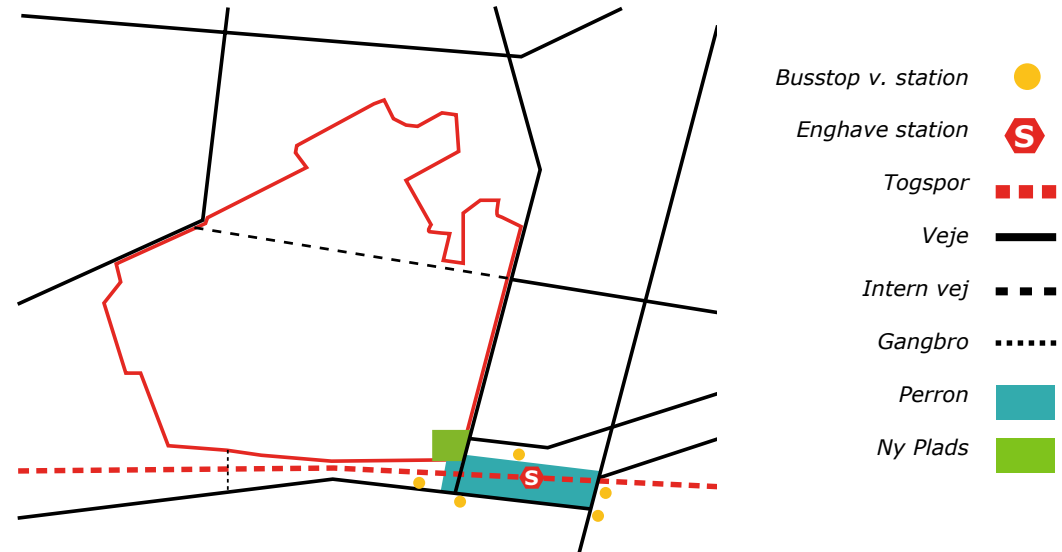


Diagram over områdets infrastruktur

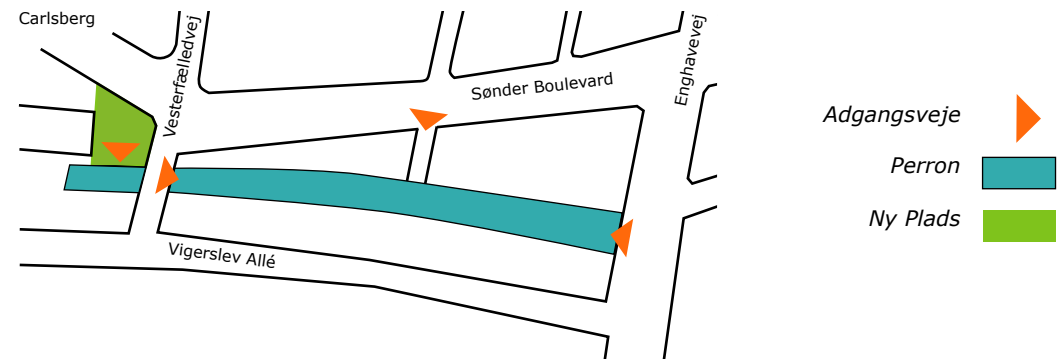


Diagram over adgangsveje til stationen

*Inspirations- og referencebilleder*

*Nordpladsen med  
café og udendørs  
siddeplinte/-bænke*

*Nyt stationscenter, Vanløse*



## Udviklingspotentialer

### Kommercielle forhold

I området omkring stationen findes ganske få butikker og liberalt erhverv. Muligheder for indkøb af dagligvarer er begrænset. Det nærmeste butikscenter er Fisketorvet.

Den lange grund nord for Sønder Boulevard er dels privat ejet og dels ejet af DSB og Banedanmark.

### Rekreative områder

Tæt på stationen i Angelgade ligger Vesterbros Svømmehal og i Slesvigsgade skole med ny idrætshal. Endvidere er der på den nye rambla på Sønder Boulevard etableret legepladser og boldbaner. Syd for stationen i kommunens gamle værkstedsbygninger er der skateboardbaner.

I selve området er Enghaveparken og Enghave Plads det nærmeste større rekreative anlæg tæt på Enghave station. Ramblaen på Sønder Boulevard ved stationen kan blive et nyt tilbud for rekreativt ophold med træer, blomster og bænke mv.

Vestre Kirkegård anvendes til dels som rekreativt areal for områdets beboere og med let adgang til Carlsberg via Carlsbergviadukten og videre til Søndermarken. I fremtiden vil den nye bydel på Carlsberggrunden tilføre området markante rekreative arealer med de smukke haveanlæg.

Vesterbro svømmehal



Sportshal på Vesterbro



Den renoverede del af Halmtorvet

## Oplæg til ny station

Den nye station etableres med en 10m bred overdækket perron, som strækker sig fra Enghavevej i øst til ny plads ved Vesterfælledvej mod vest. Perronen føres ind under broen, så der skabes nye attraktive adgangsforhold fra begge sider af Vester fælledvej på det udvidede brodæk.

Der etableres tidssvarende adgangsveje fra gadeniveau til perronen med escalatorer, åbne trapper og elevatorer. Perronen overdækkes med et let bølget perrontag ført op over fortovsniveau ved Enghavevej og begge sider af Vesterfælledvej og danner her port til Carlsberg.

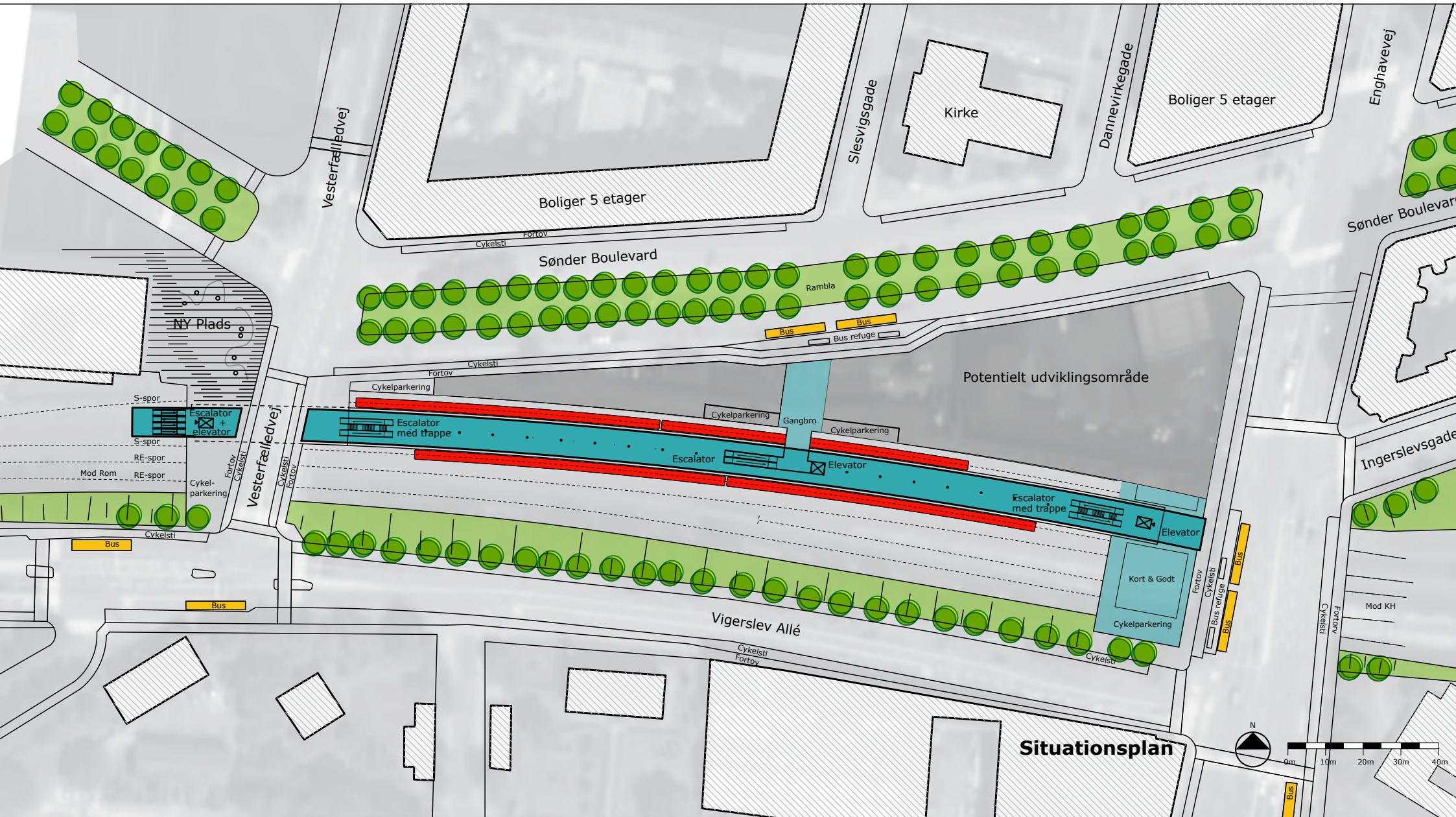
Den nye plads ved Carlsberggrunden udformes som et rekreativt område som afslutning på Sønder Boulevard.

Alle adgangsvejene til selve stationen fra gadeniveau til perronniveau beskyttes med lette glasfacader. Elevatortårne udføres ligeledes med lette glasfacader.

Nye cykelparkeringspladser vil hovedsagligt være overdækket. Der regnes med i alt ca. 500 cykelparkeringspladser.

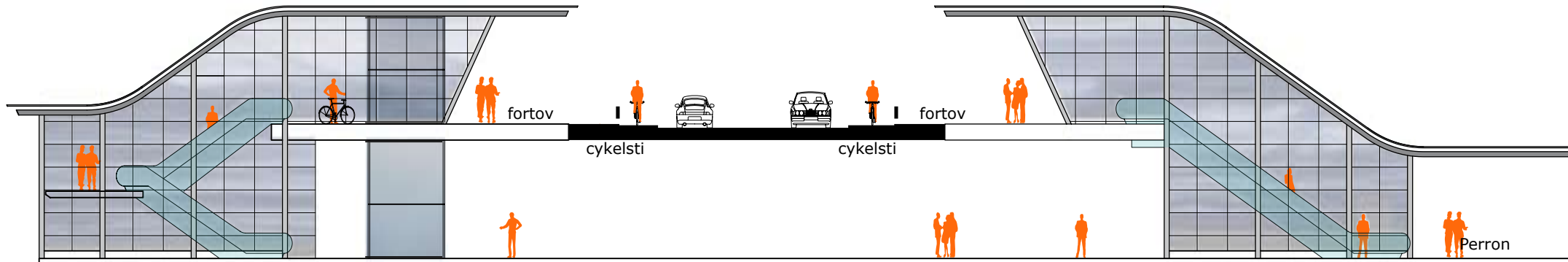
Ved nedgangen til perronen fra Enghavevej udvides broen med dæk, som spænder over banegraven. Derved kan Enghavevej udvides med gode adgangsforhold til stationen, med optimale afsætningsforhold for buspassagerer, med cykelsti og med bredt fortov. Kort & Godt butik foreslås etableret på dækket foruden overdækket cykelparkering.

Perronen udstyres som en moderne station med ny belægning og perronforkanter, belysning samt perronudstyr med elektronisk passagerinformation samt udstyr for rejsekortet.





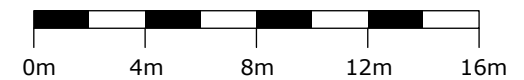
*Nedgang til perronen fra begge sider af Vesterfælledvej, perspektiv set fra Vigerslev Allé*

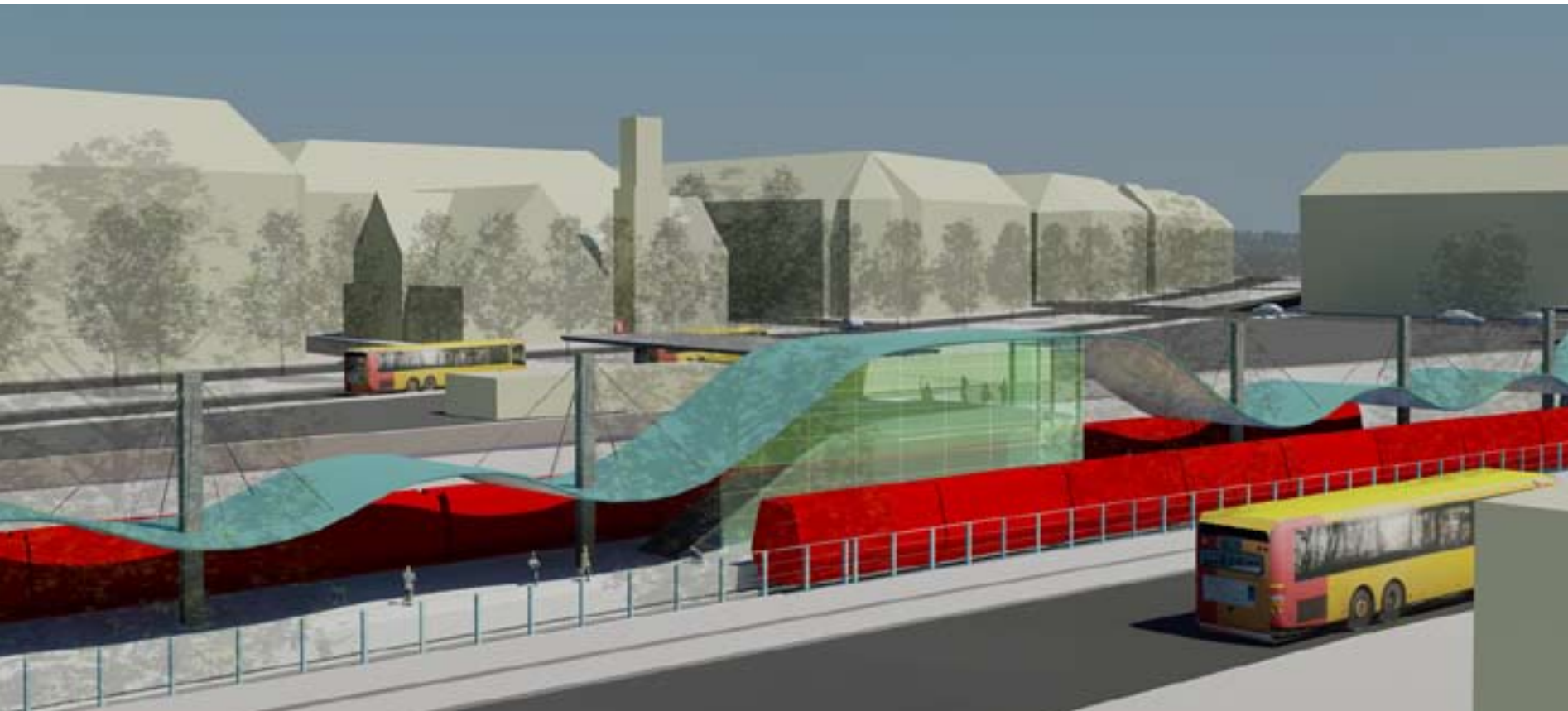


Escalatorer og trappe

Elevator

Escalatorer



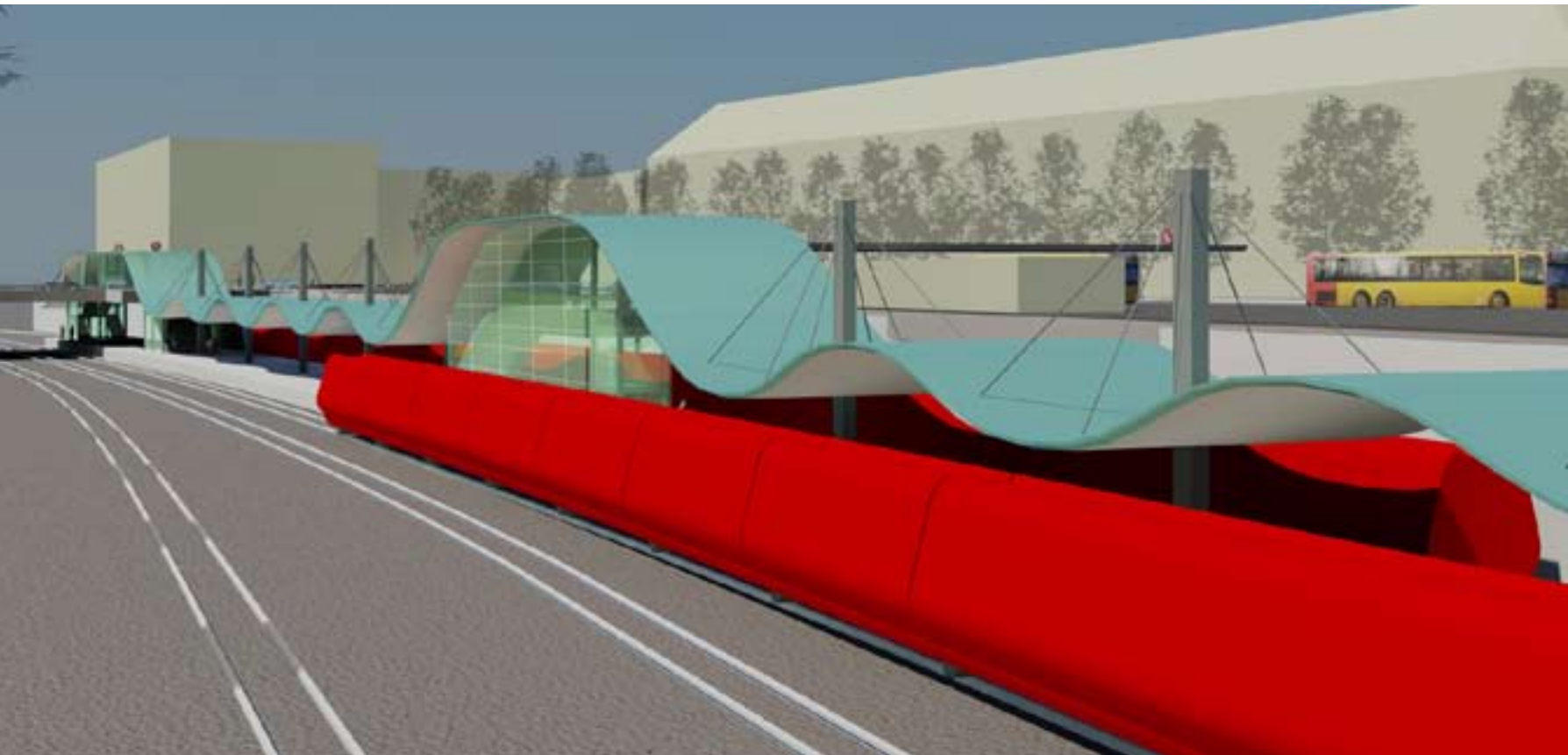


*Perronen set fra Vigerslev Allé med gangbroen til Sønder Boulevard*

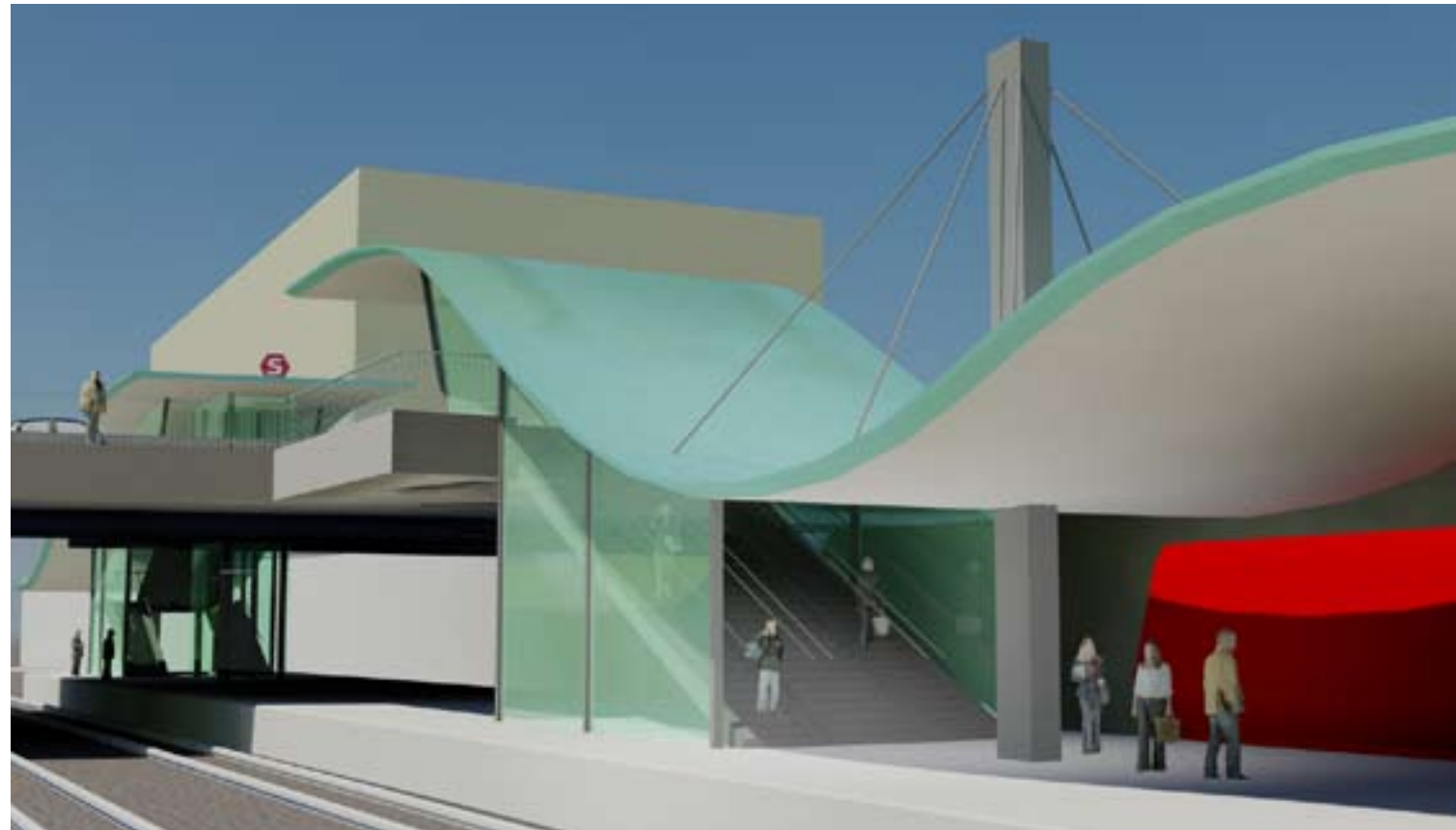




*Ny Plads indrettes med siddeplinte, lav brystningsmur, perspektiv set fra Carlsbrggrunden*



*Perrontaget hæver sig over gangbroen til Sønder Boulevard, perspektiv set fra Enghavevej*



*Opgangen fra perron ved Vesterfælledvej.  
Taget markerer porten mod Ny Plads og Carlsberggrunden*

*Kobbertag på  
Bruuns Arkade, Århus Perronoverdækning udført med plastdug, Osaka, Japan*



*Perrontag på Saitama station,  
Tokyo, Japan*



*Perrontag i glas på Østerport station,  
København*



*Bølget kobbertag på 'Boligslangen', Bispebjerg,  
København*

*Glasinddækket nedgang til Svanemøllen station,  
København*

## Konstruktioner og materialer

Eksisterende trapper, perronbro, elevator, perrontag og udstyr på perronen fjernes. Det nordlige spor med tilhørende kørestrøm og signaler forlægges mod nord. Perronforkanter og asfaltbelægning fjernes og nye perronforkanter og perronbelægning etableres.

Eksisterende perron udbygges til ny bredde og længde. Nye dæk over banegrav udføres af stål-drager med betondæk. Ståldragerne understøttes af stålsøjler placeret i eksisterende broers understøtningslinier.

Perrontaget bæres af indspændte stålsøjler, pyloner. Perrontaget understøttes tillige af trapperummene stålkonstruktioner. Taget over dækket ved Enghavevej bæres af Kort & Godt butikkens bygningskonstruktioner.

Facadeelementerne omkring trapperummene kan udvides, såfremt de ønskes anvendt til venterum på selve perronen, og de kan forsynes med automatiske skydedøre i perronplan og gadeplan.

Perrontaget udføres som opsvejste stålprofiler i sektioner. Gangbroen ved Sønder Boulevard udføres af stålkonstruktion som rammekonstruktion udfyldt med lette facadeelementer i glas.

Belægning på perron, ny plads ved Carlsberggrunden, diverse dæk over banegraven og på trapper af lys granit. Perronforkanter i lyse betonelementer.

Alt glas i trapperum, gangbro og elevatorårne af klar sikkerhedsglas. Alt synligt stål males. Ledelinier etableres på perron og ved adgangsvejene i gadeplan.

Perrontaget kan enten udføres i glas, lys plastdug eller i kobber, som har mange referencer til Carlsbergs kobberkedler, kobbetårne mv.

Kort & Godt butik foreslås opbygget af lette facadeelementer i stål og glas med indvendige bærende stålsøjler for taget over dæk.

## Byggetid og økonomi

Der regnes med en anlægsperiode på 1½-2 år for etablering af ny Enghave station.

En stor del af bygge- og anlægsarbejderne kan kun udføres uden for normal arbejdstid under sporspærringer og strømafbrydelser, idet arbejderne udføres mod spor i drift.

Etablering af ny Enghave station omfatter diverse nedrivninger, delvis ny perron, perrontag, trapper, escalatorer, elevatorer, facader, gangbro, diverse dæk, belægninger, belysning, afvanding, aptering, cykelparkering samt sporspærringer og strømafbrydelser. I prisoverslaget er tillige indregnet tekniske omkostninger.

Anslået pris udgør 140 mio. excl. moms. (prisniveau marts 2007).

Der er ikke medtaget udgifter til etablering af Kort & Godt butik.

**Trafikstyrelsen for  
jernbane og færger**  
*National Rail Authority*

Adelgade 13  
DK-1304 København K.

[info@trafikstyrelsen.dk](mailto:info@trafikstyrelsen.dk)  
[www.trafikstyrelsen.dk](http://www.trafikstyrelsen.dk)

Nærværende idéoplæg belyser mulighederne for ombygning af Enghave station så den i fremtiden kan dække både det eksisterende byområde omkring stationen og skabe en attraktiv og tæt forbindelse til den nye bydel, Carlsberg.

Enghave station skal fremstå som attraktiv S-togsstation med høj og moderne tilgængelighed fra både det eksisterende boligområde og fra det nye kommende byområde på Carlsberggrunden.