



MINISTEREN

Dato 16. november 2006
J. nr. 121-14

Besvarelse af spørgsmål nr. 2 og 3 stillet af Folketingets Europaudvalg den 16. oktober 2006 som opfølgning på forelæggelse den 6. oktober af Rådsmøde nr. 2754 (transport, telekommunikation og energi) den 12. oktober 2006.

Spørgsmål 2:

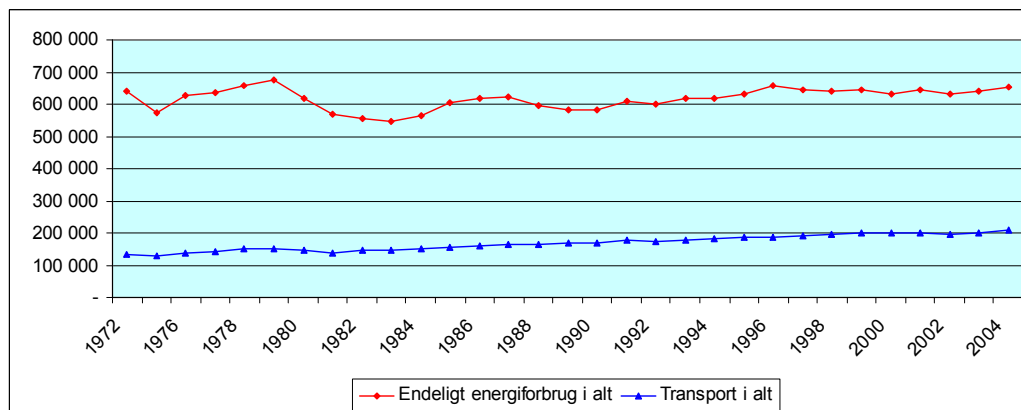
"Ministeren bedes - som lovet på europaudvalgsmødet den 6. oktober 2006 - sende et notat med en opgørelse over udviklingen i energiforbruget i Danmark fra 1972-2006, samt en opgørelse over energiforbruget alene for transportsektoren i samme periode."

Svar:

Der foreligger tal for perioden 1972 – 2004. Det samlede energiforbrug og forbruget i transportsektoren fremgår af nedenstående figur og tabel.

Det samlede endelige energiforbrug samt transportsektorens energiforbrug 1972 - 2004

Direkte energiindhold [TJ] Faktisk forbrug



**Direkte energiindhold [TJ]. Faktisk forbrug 1972 - 2004**

	1972	1975	1976	1977	1978	1979	1980	1981	1982	1983	1984
Energiforbrug i alt	641 309	573 413	626 641	634 280	655 612	675 210	616 980	568 496	555 764	546 319	562 979
Transport i alt	135 404	130 593	137 380	140 822	152 501	152 017	145 158	139 131	144 617	146 124	152 256
	1985	1986	1987	1988	1989	1990	1991	1992	1993	1994	1995
Energiforbrug i alt	602 581	616 747	622 413	597 254	583 603	580 617	610 991	600 908	619 519	617 663	631 471
Transport i alt	154 164	160 861	164 770	165 737	169 511	170 216	175 943	174 008	175 695	181 023	184 461
	1996	1997	1998	1999	2000	2001	2002	2003	2004		
Energiforbrug i alt	658 271	644 261	640 988	643 275	630 843	644 664	629 568	641 276	651 661		
Transport i alt	188 265	191 162	193 504	199 132	199 333	198 868	195 403	199 825	208 980		

Note: Der foreligger ikke energistatistik for 1973 og 1974.

Spørgsmål 3

”Ministeren bedes - som lovet på Europaudvalgsmødet den 6. oktober 2006 – sende et notat, der redegør for Kommissionens tilkendegivelser i midtvejsevalueringen af Hvidbogen fra 2001 om EU’s transportpolitik (KOM(2006)0314) om, at ” de betydelige forskelle i afgifterne på brændstof må indsnævres”, herunder redegøre for regeringens holdning til dette, jf. Transport og Energiministeriets samlenotat vedr. Rådsmøde (transport, telekommunikation og energi) den 12. oktober 2006, side 3.”

Svar:

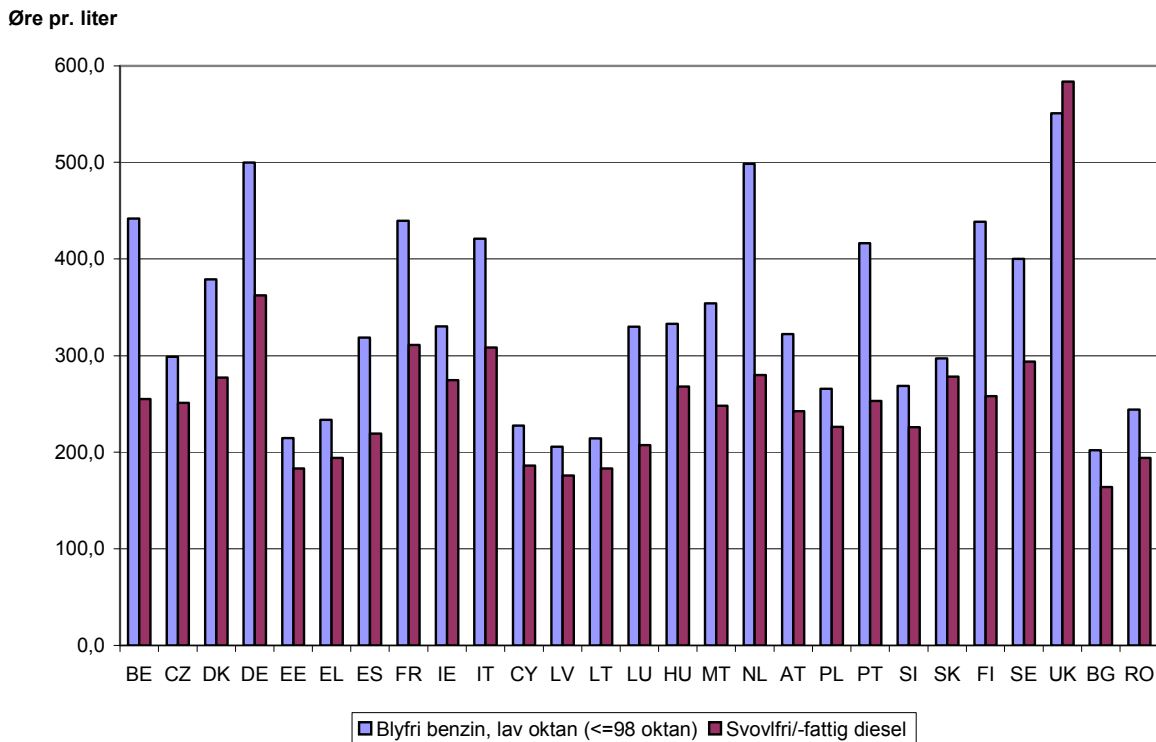
Jeg har modtaget nedenstående fra skatteministeren, som jeg henholder mig til.

Afgifter på motorbrændstoffer i EU**1. Forskelle i afgifter på motorbrændstoffer i EU**

Der er betydelige forskelle i afgifterne på motorbrændstoffer i EU. Som det fremgår af figur 1 ligger de danske afgifter på benzin og diesel noget over de gennemsnitlige satser i EU, men der er en række lande blandt andre Holland, UK, Tyskland, Frankrig, Italien m.fl. som har afgifter der ligger over de danske afgifter. Generelt ligger afgifterne på motorbrændstoffer lavt i de nye medlemslande.



Figur 1. Afgifter benzin og diesel i EU



Kilde: Europa Kommissionen: Excise Duty Table, July 2006. Omregnet til DKK ved Euro-kurs 7,4628.

2. De danske afgifter

De danske afgiftssatser er fastsat under hensyntagen til grænsehandlen samt miljøbelastning ved forskellige stoffer i brændstoffet. Således er mineralolieafgiften differentieret mellem benzin og diesel samt bly, svovl og indholdet af kulstof, der omdannes til CO₂ ved forbrænding. De gældende danske afgiftssatser er opført i tabel 1:



Tabel 1. Gældende danske afgiftssatser på motorbrændstoffer

Side 4/5

Motorbrændstof	Øre pr. l. ved 15 grader	CO ₂ -afgift
Dieselolie	277,1	24,3
Let dieselolie (svovlindhold højst 0,05 pct.)	267,1	24,3
Svovlfattig dieselolie (svovlindhold højst 0,005 pct.)	249,2	24,3
Svovlfri dieselolie (svovlindhold højst 0,001 pct.) indtil 31. dec. 2008	247,2	24,3
Petroleum der anvendes til motorbrændstof	277,1	24,3
Blyholdig benzin (blyindhold over 0,013 g. pr. l.) (1)	446,3	22,0
Blyfri benzin (blyindhold højst 0,013 g. pr. l.) (1)	381,9	22,0
Blyholdig benzin (blyindhold over 0,013 g. pr. l.) med dampretur (1)	443,4	22,0
Blyfri benzin (blyindhold højst 0,013 g. pr. l.) med dampretur (1)	378,9	22,0
LPG til motorbrændstof	321,0	27,0

(1) Hertil kommer, at afgiften på svovlfri benzin med et indhold på højst 0,001 pct. svovl er nedsat med 4 øre indtil 31. dec. 2008.

3. EU's minimumsafgifter på motorbrændstoffer

Efter Energibeskatningsdirektivet er der i EU fastsat minimumsafgifter på motorbrændstoffer. Minimumssatserne er opført i tabel 2:

Motorbrændstof	Minimumssats EURO pr. 1000 l	Øre pr. l ved 15 grader (kurs 7,4628)
Blyholdig benzin	421	314,2
Blyfri benzin	359	267,9
Diesel	302	225,4
Petroleum	302	225,4
LPG	125	93,3

Flere af de nye medlemslande har i en overgangsperiode fået undtagelse i forhold til at indføre EU's minimumssatser.

Ændring af direktiver på skatteområdet, herunder Energibeskatningsdirektivet, kan kun ændres ved enstemmighed. Dette betyder, at såfremt minimumssatserne skal ændres, skal dette ske med tilslutning blandt samtlige 25 medlemslande.



4. Regeringens holdning

I midtvejsevalueringen af Europa-Kommissionens hvidbog fra 2001 om EU's transportpolitik skriver Kommissionen i af snit 3.1. vedr. landtransport og cabotage: "Overvægten af små virksomheder og påvirkningen af konkurrencen på grund af de betydelige forskelle med hensyn til beskatning blandt medlemsstaterne er vigtige faktorer, som vil påvirke den fremtidige udvikling. Kommissionen vil undersøge, hvordan de alt for store forskelle med hensyn til beskatning af brændstof kan mindskes."

Regeringen er enig med Kommissionen i, at forskelle i afgiftsniveauer skaber en række forvriddninger i medlemslandenes økonomier - blandt andet konkurrenceforvriddninger imellem vognmændene i EU, samt grænsehandel. Derfor er regeringen også enig i, at Kommissionen undersøger, hvordan forskellene i beskatningen af motorbrændstof kan mindskes.