

Ældre Sagen
Service og takster i den
kommunale ældrepleje:
Personlig pleje og
praktisk hjælp

Notat - Epinion A/S
26. oktober 2006

Indholdsfortegnelse

1 Baggrund	3
1.1 Indledning.....	3
2 Summary: Kommuner skærer i praktisk hjælp	4
3 Praktisk hjælp	5
3.1 Budget per modtager af praktisk hjælp.....	5
3.2 Personaleforbrug per modtager af praktisk hjælp.....	5
3.3 Det samlede budget til praktisk hjælp.....	6
3.4 Indvirkningen fra struktur- og udligningsreform samt by-landkommune- status 7	
3.4.1 By- versus landkommuner.....	7
3.4.2 Sammenlægnings- versus videreførte kommuner.....	7
3.4.3 Bidrager- versus modtager-kommuner.....	8
4 Personlig pleje	9
4.1 Budget per modtager af personlig pleje.....	9
4.1.1 Personlig pleje sammenlignet med praktisk hjælp.....	9
4.2 Personaleforbruget per modtager af personlig pleje.....	10
4.2.1 Personlig pleje sammenlignet med praktisk hjælp.....	11
4.3 Det samlede budget til personlig pleje.....	11
4.3.1 Personlig pleje sammenlignet med praktisk hjælp.....	13
4.4 Indvirkningen fra struktur- og udligningsreform samt by-landkommune- status 13	
4.4.1 By- versus landkommuner.....	13
4.4.2 Sammenlægnings- versus videreførte kommuner.....	14
4.4.3 Bidrager- versus modtager-kommuner.....	14
5 Undersøgelses metode	15
6 Kort om Epinion A/S	16



1 Baggrund

1.1 Indledning

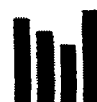
Notatet fokuserer på de nye kommunernes budgetter til personlig pleje og praktisk hjælp. De nye kommuners takster på udbragt mad/mad på plejehjem og servicepakker samt normering af forebyggende hjemmebesøg gennemgås i to andre notater.

Notatet præsenterer resultater af en undersøgelse foretaget af Epinion på vegne af Ældre Sagen mellem den 9. og 25. oktober 2006.

Undersøgelsen er foretaget som telefoninterview (suppleret med internetbesvarelser) blandt socialchefer og ældreansvarlige i landets nye kommuner.

Der er gennemført 54 interview svarende til en svarprocent på 55.

Notatet må kun offentliggøres med følgende kildeangivelse: "Epinion A/S for Ældre Sagen".



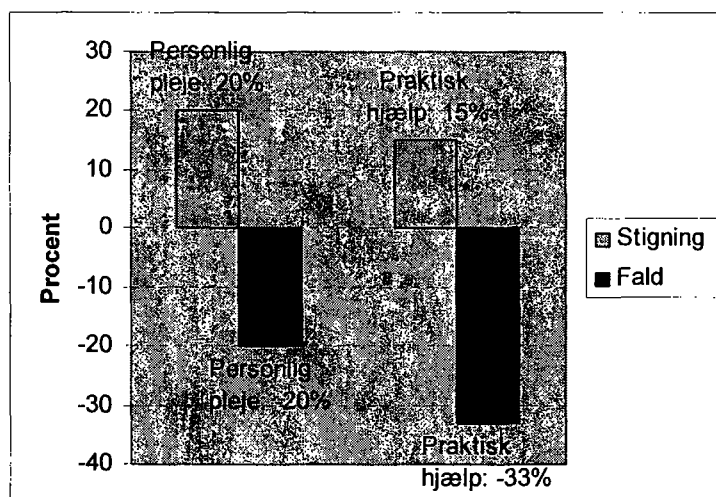
2 Summary: Kommuner skærer i praktisk hjælp

En tredjedel af de nye kommuner beskærer budgettet til den praktiske hjælp til de ældre, mens budgetterne til personlig pleje overordnet set ikke forringes, idet andelen af kommuner, der beskærer, svarer til andelen, der forøger.

33% af de adspurgte kommuner har reduceret deres samlede budgetter til praktisk hjælp til de ældre. Det betyder, at i en tredjedel af de nye kommuner kan de ældre se frem til, at budgettet til den praktiske hjælp bliver beskåret i det kommende år.

Der kan også konstateres budgetreduktioner til personlig pleje men af knap så vidtrækkende karakter. Ældre i 20% af de adspurgte kommuner kan således forvente forringelser. Omvendt varsler lige så mange kommuner forøgelse af plejebudgettet, hvormed de ældre i 20% af de adspurgte kommuner kan forvente en opretholdelse af plejeniveauet.

Kommuner, der har hævet/sænket det samlede budget til henholdsvis personlig pleje og praktisk hjælp



3 Praktisk hjælp

3.1 Budget per modtager af praktisk hjælp

30% af de nye kommuners budget per modtager af praktisk hjælp er faldet svarende til 16 af de adspurgte 54 kommuner. I over halvdelen af kommunerne er budgettet uændret, nemlig blandt 61% (33) af de adspurgte kommuner. I 9% (5) af kommunerne er budgettet per modtager af praktisk hjælp steget. Jf. tabel 1.

Tabel 1: Er budgettet per modtager af praktisk hjælp steget, faldet eller uændret, når man tager udgangspunkt i faste priser?

	Procentandel
Steget	9 % (5)
Faldet	30 % (16)
Uændret	61 % (33)
Total	100 % (54)

Blandt kommuner med et mindre budget per modtager af praktisk hjælp ligger faldet på mellem 1.400 og 6.000 kroner per modtager (3 besvarelser).

3.2 Personaleforbrug per modtager af praktisk hjælp

Personaleforbruget per modtager af praktisk hjælp følger udviklingen i budgettet per modtager af praktisk hjælp.

24% af de nye kommuner har reduceret personaleforbruget per modtager af praktisk hjælp svarende til 13 af de adspurgte kommuner. I to tredjedele af kommunerne er personalenormeringen uændret, nemlig blandt 69% (37) af de adspurgte kommuner. I 6% (3) af kommunerne er der sket en stigning i personalenormeringen. Jf. tabel 2.



Tabel 2: Er den nye kommunes personaleforbrug per modtager af praktisk hjælp steget, faldet eller uændret?

	Procentandel
Steget	6 % (3)
Faldet	24 % (13)
Uændret	69 % (37)
Ved ikke	2 % (1)
Total	100 % (54)

3.3 Det samlede budget til praktisk hjælp

Ser vi på de nye kommuners samlede budget til praktisk hjælp, er budgetterne beskåret blandt 33% svarende til 18 af de 54 adspurgte kommuner. I halvdelen (50%) af de adspurgte kommuner er budgettet uændret, mens 15% (8) kommuner har forøget deres samlede budget til praktisk hjælp. Jf. tabel 3.

Tabel 3: Er den nye kommunes samlede budget til praktisk hjælp steget, faldet eller uændret, når man tager udgangspunkt i faste priser?

	Procentandel
Steget	15 % (8)
Faldet	33 % (18)
Uændret	50 % (27)
Ved ikke	2 % (1)
Total	100 % (54)

Blandt kommuner, der har skåret i det samlede budget til praktisk hjælp, ligger faldet på mellem 0,5 og 6 millioner kroner i faste priser (7 besvarelser). Blandt kommuner med et forøget budget til praktisk hjælp ligger stigningen på mellem 1 og 12 millioner kroner i faste priser (4 besvarelser).

33% (9) af kommunerne tilskriver deres budgetforøgelse eller -reduktion struktur- eller udligningsreformen. 19% (5) tilskriver deres



budgetforandring strukturreformen alene. Jf. tabel 4. 33% (9) peger på andre årsager, herunder den demografiske udvikling og øget behov.

Tabel 4: Skyldes stigningen eller faldet strukturreformen eller udligningsreformen?

	Procentandel
Strukturreformen	19 % (5)
Udligningsreformen	4 % (1)
Begge dele	33 % (9)
Andet	33 % (9)
Ved ikke	11 % (3)
Total	100 % (27)

3.4 Indvirkningen fra struktur- og udligningsreform samt by-landkommune-status

Ser man på indvirkningen af struktur- og udligningsreform samt by-landkommune-status på de adspurgte kommuners budgetter til praktisk hjælp, fremstår nogle overordnede tendenser.

3.4.1 By- versus landkommuner

Der ses en tendens til, at budgetforøgelserne til praktisk hjælp er foretaget i bykommunerne.

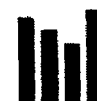
5 ud af 33 adspurgte bykommuner har således forøget deres budget per modtager af praktisk hjælp, mens der ikke forekommer lignende forøgelser blandt de 20 adspurgte landkommuner.

Samtidig har 6 ud af 33 bykommuner hævet deres samlede budget til praktisk hjælp mod 2 ud af 20 adspurgte landkommuner.

3.4.2 Sammenlægnings- versus videreførte kommuner

Der ses en tendens til, at de adspurgte sammenlægningskommuner oplever flest budgetreduktioner til praktisk hjælp.

13 ud af 39 sammenlægningskommuner oplyser, at budgettet per modtager af praktisk hjælp er faldet, mens 3 ud af 15 videreførte kommuner har foretaget lignende budgetreduktioner.



Samtidig er der foretaget reduktioner i personaleforbrug per modtager af praktisk hjælp i 12 ud af 39 adspurgte sammenlægningskommuner, mens der kun er foretaget en lignende reduktion i 1 ud af 15 videreførte kommuner.

Endelig oplyser 15 ud af 39 sammenlagte kommuner, at den nye kommunes samlede budget til praktisk hjælp er reduceret mod 3 ud af 15 videreførte kommuner.

3.4.3 Bidrager- versus modtager-kommuner

Der er en overordnet tendens til, at kommuner, der har afgivet midler som følge af udligningsreformen, har reduceret deres budgetter til praktisk hjælp.

13 ud af 28 adspurgte bidrager-kommuner har således reduceret deres budget per modtager af praktisk hjælp, mens 3 ud af 19 modtager-kommuner har foretaget lignende budgetreduktioner.

Samtidig har 9 ud af 28 bidrager-kommuner reduceret personaleforbruget per modtager af praktisk hjælp mod 4 ud af 19 modtager-kommuner.

Endelig har 12 ud af 28 bidrager-kommuner reduceret deres samlede budget til praktisk hjælp mod 5 ud af 19 modtager-kommuner.

Ser man udelukkende på modtager-kommunerne, er det værd at notere, at tendensen til at spare er på niveau med (eller større end) tendensen til at spendere. Ingen af modtager-kommunerne har således forøget deres personalenormering, mens 4 ud af 19 har reduceret deres personaleforbrug per modtager af praktisk hjælp. Samtidig har 5 ud af 19 modtager-kommuner reduceret deres samlede budget til praktisk hjælp, mens 4 har forøget det.



4 Personlig pleje

4.1 Budget per modtager af personlig pleje

19% af de nye kommuners budget per modtager af personlig pleje er faldet svarende til 10 af de adspurgte kommuner. Samtidig er der foretaget en forøgelse i budgettet per modtager af personlig pleje i andre 19% af de adspurgte kommuner. Over halvdelen af kommunerne (57% svarende til 31 kommuner) har ikke ændret i budgettet per modtager af personlig pleje. Jf. tabel 5.

Tabel 5: Er budgettet per modtager af personlig pleje steget, faldet eller uændret, når man tager udgangspunkt i faste priser?

	Procentandel
Steget	19 % (10)
Faldet	19 % (10)
Uændret	57 % (31)
Ved ikke	6 % (3)
Total	100 % (54)

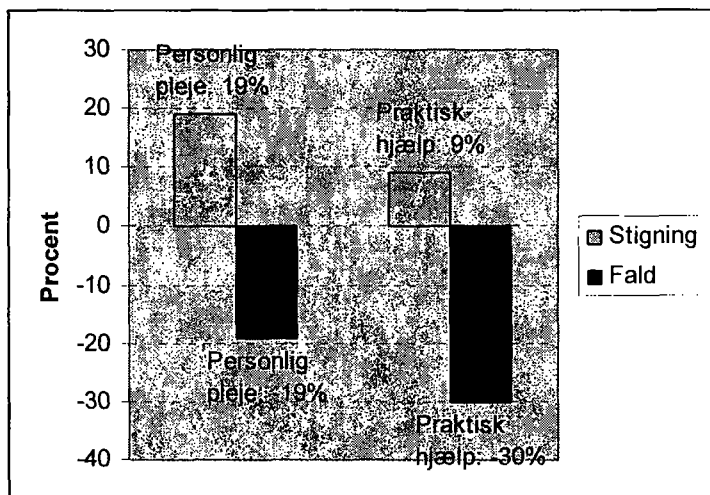
En kommune har oplyst beløbet på budgetreduktionen per modtager af personlig pleje til 5.400 kroner.

4.1.1 Personlig pleje sammenlignet med praktisk hjælp

I modsætning til praktisk hjælp er der foretaget færre reduktioner i budgettet per modtager af personlig pleje, samtidig med at der også ses flere stigninger. Forskellen fremgår af diagrammet i figur 1. Mens 19% af kommunerne har hævet budgettet per modtager af personlig hjælp, er der kun 9% af kommunerne, der på tilsvarende vis har hævet budgettet per modtager af praktisk hjælp. I lighed hermed har kun 19% af kommunerne reduceret budgettet per modtager af personlig pleje mod 30% af kommunerne, der har reduceret budgettet per modtager af praktisk hjælp.



Figur 1: Kommuner, der har hævet/sænket budget per modtager af henholdsvis personlig pleje og praktisk hjælp



4.2 Personaleforbruget per modtager af personlig pleje

Der er lige mange kommuner, der henholdsvis forøger eller reducerer personalenormeringen per modtager af personlig pleje, hvormed personaleforbruget følger udviklingen i budgettet per modtager af personlig pleje.

15% (8) af de adspurgte kommuner har således forøget personaleforbruget per modtager af personlig pleje, men der er også 15% (8) af de adspurgte kommuner, der har reduceret personaleforbruget per modtager af personlig pleje. 67% (36) af de adspurgte kommuner har ikke ændret i personalenormeringen. Jf. tabel 6.

Tabel 6: Er den nye kommunes personaleforbrug per modtager af personlig pleje steget, faldet eller uændret?

	Procentandel
Steget	15 % (8)
Faldet	15 % (8)
Uændret	67 % (36)
Ved ikke	4 % (2)
Total	100 % (54)

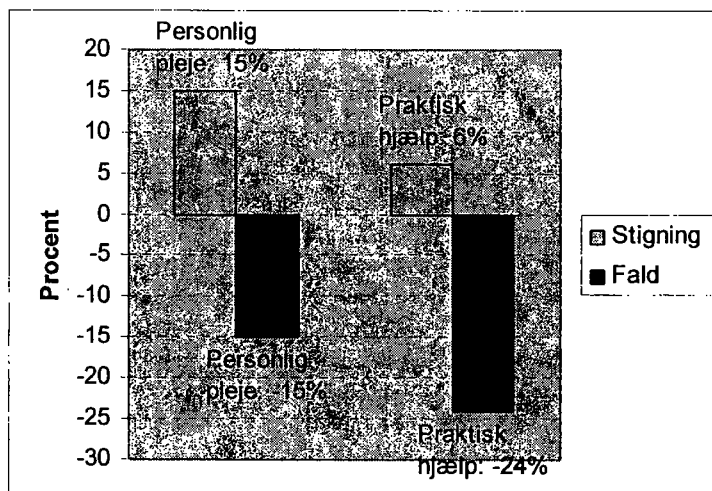


En kommune oplyser faldet i personalenormeringen per modtager af personlig pleje til 5.400 lønkroner.

4.2.1 Personlig pleje sammenlignet med praktisk hjælp

Kommunernes ændringer i personaleforbruget til personlig pleje er generelt set steget mere og faldet mindre per modtager sammenlignet med personaleforbruget til praktisk hjælp, hvilket fremgår af figur 2. 15% af kommunerne har således hævet personaleforbruget per modtager af personlig pleje mod 6% af kommunerne, der har hævet personaleforbruget per modtager af praktisk hjælp. I lighed hermed har 15% af kommunerne reduceret personaleforbruget per modtager af personlig pleje mod 24% af kommunerne, der har reduceret personaleforbruget per modtager af praktisk hjælp.

Figur 2: Kommuner, der har hævet/sænket personaleforbrug per modtager af henholdsvis personlig pleje og praktisk hjælp



4.3 Det samlede budget til personlig pleje

Ser vi på det samlede budget til personlig pleje, er der lige mange kommuner, der oplever henholdsvis stigning eller fald, nemlig 20% i hver kategori svarende til 11 af de adspurgte kommuner i den enkelte kategori. Lidt over halvdelen (54%) af de adspurgte kommuner oplyser, at deres samlede budget til personlig pleje er uændret. Jf. tabel 7.



Tabel 7: Er den nye kommunes samlede budget til personlig pleje steget, faldet eller uændret, når man tager udgangspunkt i faste priser?

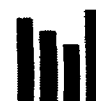
	Procentandel
Steget	20 % (11)
Faldet	20 % (11)
Uændret	54 % (29)
Ved ikke	6 % (3)
Total	100 % (54)

Blandt kommuner, der har hævet budgettet til personlig pleje, ligger den samlede budgetforøgelse på mellem 2,4 og 12 millioner kroner i faste priser (3 besvarelser). Omvendt ligger spændet i reduktion af det samlede budget til personlig pleje mellem 0,3 og 5,4 millioner kroner i faste priser (4 besvarelser).

23% (5) af kommunerne tilskriver deres forøgelse eller reduktion af det samlede budget til personlig pleje struktur- eller udligningsreformen. 14% (3) tilskriver deres budgetforandring udligningsreformen alene, mens 9% (2) peger på strukturreformen som hovedforklaringen. Jf. tabel 8. Den største andel af kommunerne med budgetforandringer, nemlig 45% (10) peger imidlertid på andre faktorer, herunder demografisk udvikling og stigende plejetyngde.

Tabel 8: Skyldes stigningen eller faldet strukturreformen eller udligningsreformen?

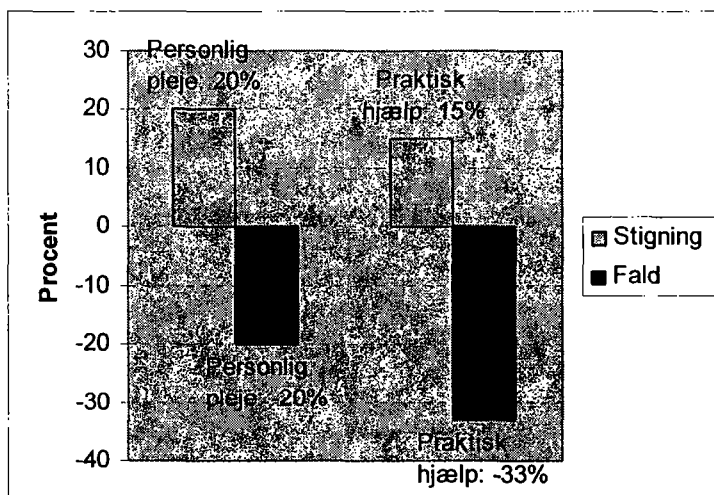
	Procentandel
Strukturreformen	9 % (2)
Udligningsreformen	14 % (3)
Begge dele	23 % (5)
Andet	45 % (10)
Ved ikke	9 % (2)
Total	100 % (22)



4.3.1 Personlig pleje sammenlignet med praktisk hjælp

Blandt de adspurgte kommuner er der flere kommuner, der har foretaget reduktioner i deres samlede budgetter til praktisk hjælp i forhold til personlig pleje. Samtidig er der flere kommuner, der har forøget deres samlede budgetter til personlig pleje i forhold til praktisk hjælp. Af figur 3 fremgår det således, at 33% af de adspurgte kommuner har reduceret deres samlede budgetter til praktisk hjælp, mens der kun er foretaget reduktioner i de samlede budgetter til personlig pleje blandt 20% af de adspurgte kommuner. Omvendt er der lige så mange kommuner, nemlig 20%, der har foretaget forøgelse i deres samlede budgetter til personlig pleje, mens der kun er foretaget forøgelse af de samlede budgetter til praktisk hjælp blandt 15% af de adspurgte kommuner.

Figur 3 Kommuner, der har hævet/sænket det samlede budget til henholdsvis personlig pleje og praktisk hjælp



4.4 Indvirkningen fra struktur- og udligningsreform samt by-landkommune-status

Ser man på indvirkningen af struktur- og udligningsreform samt by-landkommune-status på de adspurgte kommuners budgetter til personlig pleje, fremstår nogle overordnede tendenser.

4.4.1 By- versus landkommuner

I lighed med praktisk hjælp, ses der en tendens til, at budgetforøgelse til personlig pleje er foretaget i bykommunerne. Samtidig er der en tendens til, at der er flest besparelser i landkommunerne.

8 ud af 33 adspurgte bykommuner har således forøget deres budget per modtager af personlig pleje, mens der kun er foretaget lignende forøgelse i



2 ud af 20 adspurgte landkommuner. Blandt sidstnævnte er der derimod foretaget besparelser i 5.

Samtidig har 6 ud af 33 bykommuner forøget personaleforbruget per modtager af personlig pleje mod 2 ud af 20 landkommuner. Blandt sidstnævnte er der til gengæld 4 kommuner, der har reduceret personalenormeringen mod 3 ud af de 33 landkommuner.

Endelig har 8 ud af 33 bykommuner hævet deres samlede budget til personlig pleje mod 3 ud af 20 adspurgte landkommuner. Dertil har 5 ud af 20 landkommuner reduceret deres samlede budget til personlig pleje mod 5 ud af 33 bykommuner.

4.4.2 Sammenlægnings- versus videreførte kommuner

I lighed med praktisk hjælp, ses der en tendens til, at de adspurgte sammenlægningskommuner oplever flest budgetreduktioner til personlig pleje.

8 ud af 39 sammenlægningskommuner oplyser, at budgettet per modtager af personlig pleje er faldet, mens 2 ud af 15 videreførte kommuner har foretaget lignende budgetreduktioner.

Samtidig er der foretaget reduktioner i personaleforbrug per modtager af personlig pleje i 7 ud af 39 adspurgte sammenlægningskommuner, mens der kun er foretaget en lignende reduktion i 1 ud af 15 videreførte kommuner.

Endelig oplyser 8 ud af 39 sammenlagte kommuner, at den nye kommunes samlede budget til personlig pleje er reduceret mod 3 ud af 15 videreførte kommuner.

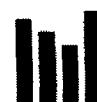
4.4.3 Bidrager- versus modtager-kommuner

Hvor man så en overordnet tendens til, at kommuner, der har afgivet midler som følge af udligningsreformen, har reduceret deres budgetter til praktisk hjælp, er der ikke det samme mønster i forhold til den personlige pleje. Der er snarere tale om, at der er foretaget flest budgetforøgelser og -reduktioner i modtager-kommunerne.

5 ud af 19 modtager-kommuner har forøget deres budget per modtager af personlig pleje mod 3 ud af 28 bidrager-kommuner. Samtidig har 4 ud af 19 modtager-kommuner reduceret dette budget mod 6 ud af 28 bidrager-kommuner.

Ser man på personaleforbruget, har 3 ud af 19 modtager-kommuner forøget personaleforbruget per modtager af personlig pleje mod 3 ud af 28 bidrager-kommuner. Samtidig har 4 andre modtager-kommuner reduceret personaleforbruget mod 4 bidrager-kommuner.

Endelig har 5 ud af 19 modtager-kommuner henholdsvis forøget og reduceret deres samlede budget til personlig pleje mod henholdsvis 4 og 5 ud af 28 bidrager-kommuner.



5 Undersøgelsens metode

Undersøgelsen udgøres af 54 telefon- og webinterviews med socialchefer og ældreansvarlige i de nye danske kommuner. Undersøgelsen er gennemført i perioden 9. til 25. oktober 2006.

CATI står for Computer Assisted Telephone Interviewing. Dette betyder, at interviewererne guides igennem spørgeskemaet og registrerer svarene ved hjælp af en computerterminal.

Der er blevet gennemført op til 11 genopringninger, hvis der ikke blev etableret kontakt ved første opringning.

Interviewarbejdet udføres af Epinions i alt 125 CATI-interviewere. Interviewerne vejledes og overvåges dagligt af et team af supervisorer, som står i direkte forbindelse med den ansvarlige konsulent.



6 Kort om Epinion A/S

Epinion A/S gennemfører specialdesignede undersøgelser af høj kvalitet, som sikrer et solidt grundlag for optimale beslutninger.

I samarbejde med kunden udarbejder vi det analysekoncept, som bedst belyser den aktuelle problemstilling.

Vi indsamler data, analyserer data optimalt, formidler resultater og rådgiver omkring anvendelsen af resultaterne. Vort mål er at præsentere analyseresultater i højeste kvalitet, som er direkte anvendelige i beslutningsprocessen.

Læs mere på www.epinion.dk

Vores adresse.

Epinion København
Strandgade 4B, 4-6.
Dk-1401 Kbh. K.
Dir. + 45 70 23 14 23
Fax. + 45 33 22 18 84
Mail. post@epinion.dk

Epinion Århus
Søndergade 1A, 3-4.
Dk-8000 Århus C
Tlf. + 45 87 30 95 00
Fax. +45 87 30 95 10
Mail. post@epinion.dk

