

**FOLKETINGETS OMBUDSMAND**

Gammeltorv 22, 1457 København K  
Telefon 33 13 25 12. Telefax 33 13 07 17  
Personlig henvendelse 10-15

Folketingets Retsudvalg  
Christiansborg  
1240 København K

Dato: - 8 JAN. 2007

J.nr.: 2006-2923-160  
Sagsbehandler: HA3/JE  
(Bedes anført ved henvendelser)  
Akt. nr.: 15

Retsudvalget  
REU alm. del - Bilag 262  
Offentligt

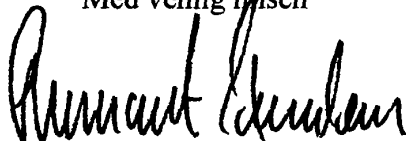
+ rapport

**Vedrørende inspektion af handicaptilgængeligheden på Københavns Rådhus**

Hermed sender jeg et uhæftet eksemplar af endelig rapport af dags dato vedrørende inspektion den 26. oktober 2006 af handicaptilgængeligheden på Københavns Rådhus.

Jeg vil til samtidig modtagelse sende et eksemplar af rapporten elektronisk til retsudvalget.

Med venlig hilsen



Lennart Frandsen  
Inspektionschef

Gammel Torv den **08 JAN. 2007**  
Journalnr. 2006-2923-160 HA



Folketingets Ombudsmand - Gammel Torv 22 - 1457 København K

## Indholdsfortegnelse

1.	Indledning.....	2
2.	Det retlige grundlag for Folketingets Ombudsmands vurderinger .....	3
3.	Generelle forhold vedrørende Københavns Kommune og rådhuset .....	4
4.	Tilgængelighedsforholdene .....	8
4.1.	Ydre adgangsforhold, herunder handicapparkering .....	8
4.1.1.	Hovedindgangen.....	8
4.1.2.	Sideindgangen .....	10
4.1.3.	Bagindgangen.....	11
4.1.3.1.	Handicapparkeringspladserne ved bagindgangen .....	11
4.1.3.2.	Bagindgangen til rådhuset.....	14
4.2.	Skranker og lignende.....	15
4.3.	Elevatorer .....	16
4.3.1.	Elevatorene ved bagindgangen .....	16
4.3.2.	Elevatoren ved sideindgangen.....	19
4.3.3.	Elevatoren på den sydlige gang.....	21
4.4.	Indvendige trapper.....	22
4.5.	Gangarealer mv. ....	23
4.6.	Borgerrepræsentationens mødesal.....	24
4.7.	Festsalen, Magistratens Mødesal og biblioteket .....	25
4.8.	Toiletter .....	26
4.8.1.	Toilettet i bagbygningens lysgang.....	26
4.8.2.	Toilettet i stuen til højre for hovedindgangen .....	28
	Opfølgning .....	29
	Underretning.....	29

## 1. Indledning

Efter ombudsmandslovens § 18 kan ombudsmanden undersøge enhver institution eller virksomhed samt ethvert tjenestested der hører under ombudsmandens virksomhed. Folketingets Ombudsmand foretager løbende inspektioner af offentlige institutioner, f.eks. fængsler, arresthuse og psykiatriske afdelinger.

Folketinget vedtog den 2. april 1993 beslutningsforslag nr. B 43 om ligestilling og ligebehandling af handicappede med andre borgere. Folketinget bad ved beslutningen Folketingets Ombudsmand om at "følge udviklingen i ligebehandlingen og eventuelt meddele påtale, hvor dette er muligt inden for ombudsmandsembedets kompetence".

Folketingets Ombudsmands håndtering af spørgsmålet om ligebehandling af handicappede består i behandling af klager fra borgere eller handicaporganisationer. Derudover iværksætter Folketingets Ombudsmand af egen drift undersøgelser på området. Generelle initiativer er taget f.eks. i forhold til det tidligere By- og Boligministerium (nu Erhvervs- og Økonomiministeriet), DSB og det tidligere Trafikministerium (nu Transport- og Energiministeriet) samt nogle kommuner. Herudover er der etableret et løbende samarbejde med Center for Ligebehandling af Handicappede og De samvirkede Invalideorganisationer.

Folketingets Ombudsmand har som en del af den virksomhed der primært vedrører mere generelle forhold, besluttet at foretage inspektioner af nogle offentlige bygninger særligt med handicaptilgængelighed for øje. Inspektionerne skal omfatte bygningernes tilgængelighed for alle brugere af bygningerne. Formålet med inspektionerne er dels generelt at følge udviklingen på området for tilgængelighed for handicappede og derved indvinde erfaringer vedrørende det

mere generelle arbejde på området, dels i konkrete tilfælde at påpege fejl og mangler hvor det er nødvendigt. I dette formål ligger tillige et ønske om i overensstemmelse med den nævnte folketingsbeslutning at skabe opmærksomhed om området.

Som et led i denne virksomhed foretog jeg og to af embedets øvrige medarbejdere den 26. oktober 2006 inspektion af Københavns Rådhus. Til stede under inspektionen var fra kommunen leder af driftsafdelingen Gerner Pedersen og maskinmester med ansvar for driften af rådhuset Carsten Hallander.

Jeg havde anmodet arkitekt Lars Pedersen som er ansat som tilgængeligheds-konsulent i Statens Byggeforskningsinstitut, om som bruger af trehjulet el-scooter at bistå under inspektionen. Lars Pedersens tilstedeværelse bidrog til at anskueliggøre tilgængelighedsforholdene under inspektionen. Lars Pedersen har desuden et stort kendskab til gældende regler og anbefalinger om tilgængelighedsforhold.

Københavns Rådhus blev bl.a. udvalgt som genstand for inspektionen ud fra kriterier vedrørende betydningen af tilgængelighed for handicappede besøgende og ansatte og rådhusets repræsentativitet for tilsvarende offentlige bygninger.

Inspektionen bestod af en indledende samtale med kommunens repræsentanter samt rundgang i rådhuset. Ruten under gennemgangen af bygningerne blev tilrettelagt efter mit valg efter nærmere forslag fra kommunens repræsentanter.

## **2. Det retlige grundlag for Folketingets Ombudsmands vurderinger**

Konkrete regler for handicaptilgængelighed følger af byggeloven (lovbekendtgørelse nr. 452 af 24. juni 1998 med senere ændringer) med tilhørende bygningsreglement. Aktuelt gælder bygningsreglement 1995 (med senere ændringer) som erstattede det tidligere bygningsreglement 1982. Bygningsreglement

1995 indeholder ligesom (og i videre omfang end) bygningsreglement 1982 specifikke bestemmelser som skal sikre at bygninger er tilgængelige for handicappede. For ny- eller tilbygninger gælder samtlige krav i bygningsreglementet. Ved ombygninger eller anvendelsesændringer skal alene overholdes de regler i byggelovgivningen som er væsentlige i forhold til forandringerne (byggelovens § 2, stk. 1, litra b og c).

Københavns Rådhus er tegnet af Martin Nyrop. Rådhuset der er fredet, er bygget i perioden 1892 – 1905 og er således opført før ikrafttrædelsen af de aktuelt gældende regler for nybyggeri.

Grundlaget for Folketingets Ombudsmands vurderinger i inspektionssager som den foreliggende er de gældende regler på området (byggelovgivningen, den nævnte folketingsbeslutning, FN's standardregler om lige muligheder for handicappede mv.) og en humanitær/praktisk orienteret målestok med udgangspunkt i den reelle handicaptilgængelighed.

Et bidrag er desuden Dansk Standard DS 3028 – Tilgængelighed for alle som er udarbejdet af Dansk Standard bl.a. i samarbejde med By- og Boligministeriet og forskellige handicaporganisationer samt i henhold til Dansk Center for Tilgængeligheds anbefalinger.

### **3. Generelle forhold vedrørende Københavns Kommune og rådhuset**

Jeg har efter inspektionen fra sekretariatet for handicaprådet i Københavns Kommune fået oplyst at kommunen her i efteråret 2006 har fået et handicapråd. Tidligere havde kommunen et socialt brugerråd som bl.a. tog sig af de opgaver som handicaprådet nu varetager.

Det nyetablerede handicapråds opgaver præsenteres således på kommunens hjemmeside [www3.kk.dk](http://www3.kk.dk):

”Handicaprådets formål er at sætte fokus på handicappolitiske problemstillinger. Handicaprådet skal derfor rådgive Københavns Kommune i handicappolitiske spørgsmål og høres ved alle initiativer, som har betydning for handicappede københavnere. Rådet kan ikke behandle spørgsmål om enkeltpersoners forhold.”

*Jeg går ud fra at rådet således også vil blive hørt i forbindelse med initiativer på tilgængelighedsområdet på rådhuset.*

Københavns Kommunes handicappolitik er at finde på kommunens hjemmeside. Det er dog ikke særlig nemt at finde den da den ligger som et bilag til et beslutningsforslag og ikke umiddelbart er søgbar.

*Jeg henstiller til at kommunen gør sin handicappolitik mere tilgængelig på hjemmesiden. Jeg beder kommunen om at underrette mig om hvad min henstilling giver anledning til.*

Hjemmesidens tilgængelighed er ikke i øvrigt genstand for denne inspektion.

Af kommunens handicappolitik, som blev vedtaget den 2. juni 2005, fremgår bl.a. følgende:

”...

***Vision***

...

Københavns Kommune ønsker, at borgere, der føler sig hæmmet på grund af deres handicap, får mulighed for at deltage i og bidrage til samfundslivet på lige fod med andre.

Forudsætningen for at alle kan deltage og bidrage ligeværdigt i samfundslivet er, at de fysiske omgivelser er udformet ud fra en universel tankegang om tilgængelighed for alle og respekt for forskellighed.

Handicapaspektet skal derfor inddrages i kommunens planlægning på alle politikområder, lige muligheder og tilgængelighed indtænkes og sikres i forhold til fysiske omgivelser og adgang til undervisning, oplysning, kultur, arbejde, kommunikation og deltagelse i den demokratiske proces.

### *Målsætninger*

...

#### *II. Tilgængelige byrum og boliger for alle*

...

Byens borgere skal kunne bo trygt, sikkert og bekvemt. Københavns Kommune vil arbejde for tilgængelighed til boliger, butikker og andre private og offentlige bygninger i kraft af sine roller som myndighed, ejer og byherre.

Ved offentlige møder afholdt af Københavns Kommune skal handicappedes tilgængelighed sikres.

..."

Rådhuset ligger centralt i København. Rådhuset er, som nævnt, bygget i perioden 1892-1905. Rådhuset rummer kælder, parterre, stuen og 1. til 5. etage. Parterre, stuen og 1., 2. og 3. sal er tilgængelige for offentligheden. Bygningen er en todelt rektangulær bygning med længdeaksen langs med H.C. Andersens Boulevard og Vester Voldgade, på tværs delt i to halvdele midtpå af en stor mellembygning. I den halvdel af bygningen der vender ud mod Rådhuspladsen, er de mere centrale funktioner samlet, det gælder f.eks. festsalen, rådhushallen, bryllupssalen og rådhusets bibliotek. I den bageste halvdel har forvaltningen til huse, og mellembygningen rummer byens overordnede ledelse, borgmestre og råd. Borgerrepræsentationens mødesal er således for eksempel placeret her.

Ved inspektionen inspicerede jeg alene de etager der som ovenfor nævnt er tilgængelige for offentligheden. Kælderen, 4. og 5. sal og rådhusårnet indgik derfor ikke i inspektionen.

*Som det fremgår af citatet ovenfor, indeholder Københavns Kommunes handicappolitik bl.a. en vision om at tilgængelighed skal indtænkes og sikres i for-*



*hold til fysiske omgivelser og adgang til bl.a. deltagelse i den demokratiske proces. Herudover har kommunen bl.a. en målsætning om at kommunen vil arbejde for tilgængelighed til offentlige bygninger.*

*Under inspektionen blev spørgsmålet om initiativer på baggrund af handlingsplanen i relation til rådhuset i Københavns Kommune ikke drøftet eller nærmere belyst. Jeg har efter inspektionen fået oplyst at der aldrig har været foretaget en systematisk gennemgang af rådhuset med henblik på at kortlægge de behov for ændringer der måtte være af hensyn til bevægelseshæmmede, herunder både besøgende og ansatte. Inspektionen den 26. oktober 2006 gav i det hele indtrykket af at en sådan systematisk gennemgang ikke var foretaget. Denne inspektionsrapport kan i nogen grad afhjælpe denne mangel. Jeg henstiller imidlertid til Københavns Kommune i tilslutning til opfølgningen af inspektionen at overveje at foretage en sådan systematisk gennemgang af hele rådhuset.*

I rygmarvsskadedes magasin "Ryk!! nr. 2 2006 er et interview med Teknik- og Miljøborgmester Klaus Bondam. I interviewet har borgmesteren oplyst at han i slutningen af juni måned 2006 vil "komme med et forslag om, at tilgængelighedsvurdering skal optages som et fast punkt i alle politiske indstillinger."

*Jeg beder om at modtage underretning om hvad der videre er sket vedrørende dette spørgsmål.*

Borgmesteren er endvidere citeret for følgende:

"... at rådhusets adgangsforhold snarest bliver forbedret. Og selv om det bliver bagindgangen vi fortsat skal ind ad, så vil en tiltrængt forbedring unægtelig give et signal om at gæster i kørestol er velkomne på rådhuset".

*Jeg beder om at modtage oplysning om hvad der er sket på baggrund af denne udtalelse.*

Ved den kritik som jeg nedenfor har udtalt af forskellige forhold, og de henstillinger som jeg har afgivet med henblik på at afhjælpe de kritiserede forhold, har jeg naturligvis måttet tillægge det betydning at der er tale om en fredet bygning der er opført omkring århundredeskiftet, og at der så vidt jeg har kunnet konstatere, ikke er tale om egentlige ulovlige forhold.

#### **4. Tilgængelighedsforholdene**

##### **4.1. Ydre adgangsforhold, herunder handicapparkering**

Rådhuset har tre indgange for offentligheden; hovedindgangen mod Rådhuspladsen, en mindre sideindgang fra H.C. Andersens Boulevard og en bagindgang fra gården overfor brandstationen.

Der er alene handicapparkeringsmuligheder ved bagindgangen.

Det er ikke på kommunens hjemmeside angivet hvor der findes indgange for handicappede og handicapparkeringspladser.

*Jeg beder kommunen om at overveje at informere om tilgængelighedsforholdene på kommunens hjemmeside således at handicappede har mulighed for at orientere sig på forhånd.*

##### **4.1.1. Hovedindgangen**

Hovedindgangen som ligger mod Rådhuspladsen, består af en bred trappe med seks trin. I midten af trappen er den forsynet med et gelænder. Trappetrinnene er ikke markerede med kontrastfarve, men selve trinenes farve afviger betragteligt fra farven på belægningen som støder op til trappen.

Dansk Center for Tilgængelighed anbefaler at trinfor kanter på trapper markeres på hvert trin med kontrastfarve på en sådan måde at det kan ses både når man går op og når man går ned.

*Da trinnes farve som nævnt afviger betragteligt fra farven på belægningen som støder op til trappen, foretager jeg mig ikke noget i anledning af de manglende kontrastfarver. Jeg beder dog kommunen om at være opmærksom på om svagsynede har besværligheder med at forcere trappen og i givet fald sørge for en markering af trappens trin (evt. blot det nederste og det øverste trin).*

Indgangspartiet skiller sig i nogen grad ud fra den øvrige facade hvilket gør indgangens placering forholdsvis tydelig for svagsynede.

Hovedindgangen består af en stor dobbeltdør som åbner indad. Døren er meget tung at åbne.

*Ældre mennesker samt arm- og håndhandicappede vil have vanskeligt ved at åbne døren ved egen kraft. En del handicappede vil slet ikke kunne åbne døren. Jeg henstiller til kommunen at undersøge mulighederne for at gøre døren lettere at åbne, eventuelt ved at installere en automatisk døråbner som aktiveres ved et let tryk på håndtaget. Jeg beder kommunen underrette mig om hvad min henstilling giver anledning til.*

Nedenfor trappen - til venstre - er placeret et skilt med et handicappiktogram, en ringeklokke og en angivelse af at man i tidsrummet 9 - 16 kan ringe efter en rådhusbetjent. Som jeg forstod det, er betjenten i dette tidsrum til rådighed med hjælp og vejledning om hvor der findes indgange for bevægelseshæmmede. Det er endvidere angivet på skiltet at uden for det angivne tidspunkt "bedes henvendelse rettet til vagten ved porten mod brandstationen". Skiltet fremstår meget ridset og dermed svært læsbar.



Der er ikke ved hovedindgangen opsat et skilt med henvisning til hvor der findes handicapparkeringspladser.

*Jeg henstiller til kommunen at sætte et mere læsbart skilt op. Jeg henstiller endvidere til at kommunen sørger for skiltning ved hovedindgangen om at der findes handicapparkeringspladser ved bagsiden af rådhuset.*

#### **4.1.2. Sideindgangen**

Der findes en handicapegnet indgang i den ene side af rådhuset ud mod H.C. Andersens Boulevard.

Fra fortovet er der en tilnærmelsesvis niveaufri adgang til indgangsdøren. På højre side af døren er der i en højde af 112 cm placeret en knap til aktivering af automatisk døråbning.

Når man skal benytte døren til at komme ud fra rådhuset, er der indenfor på væggen til højre for døren (i en højde af ca. 94 cm) ligeledes placeret en knap til automatisk døråbning.

*Jeg har ingen bemærkninger til denne indgang.*

### 4.1.3. Bagindgangen

#### 4.1.3.1. Handicapparkeringspladserne ved bagindgangen

Ved bagsiden af rådhuset, imellem rådhuset og brandstationen, findes rådhusets parkeringsplads. Der er indkørsel til pladsen fra Vestre Voldgade. Der er ikke ved indkørslen skilte der angiver at der på pladsen også findes parkeringspladser for handicappede borgere med ærinde på rådhuset.

*Jeg henstiller til kommunen at sætte et sådant skilt op ved indkørslen til parkeringspladsen. Jeg beder kommunen underrette mig om hvad min henstilling giver anledning til.*

Belægningen på pladsen er kløvede chaussésten uden fuger. Imellem indgangen til rådhuset og parkeringspladsen er et bredt fortov.

Umiddelbart til højre for indgangen (set forfra) er der placeret to handicapparkeringspladser. Jeg forstod på kommunens repræsentanter og portneren ved bagindgangen at to handicapparkeringspladser dækker efterspørgslen.

Bygningsreglement 1995, kapitel 2.6.2, stk. 3, er sålydende:

*”Ved udformningen af parkeringspladser skal et passende antal parkeringspladser udformes, så de kan anvendes af personer, hvis funktionsevne er nedsat.”*

*Det er ledelsens ansvar at det fornødne antal handicapparkeringspladser effektivt er til rådighed på relevante områder og til enhver tid. Dette indebærer at antallet af pladser må afpasses med behovet, at det effektivt skal sikres at de faktisk er til rådighed for handicappede, og at pladserne har en placering på området som er hensigtsmæssig for brugerne.*

*På baggrund af oplysningerne om at handicapparkeringspladserne dækker efterspørgslen, giver antallet af parkeringspladser mig ikke anledning til be-*

*mærkninger. Da jeg imidlertid kunne forstå at de to parkeringspladser ofte optages af varebiler med leverancer til rådhuset, beder jeg kommunen overveje at afsætte plads til venstre for indgangen til aflæsning af varer mv. med markering heraf med skilt. Jeg beder kommunen oplyse mig om udfaldet af overvejelserne.*

De to handicapparkeringspladser er hver især markeret med tydelig gul maling og et stort piktogram på belægningen og er endvidere for enden af hver plads markeret med et skilt som angiver at parkeringspladserne er forbeholdt handicappede.

Dansk Center for Tilgængelighed anbefaler i overensstemmelse med DS 3038:2001, pkt. 4.1, at handicapparkeringspladser måler mindst 3,5 meter i bredden (og 5 meter i længden). Den normale bredde på en parkeringsplads er 2,5 meter. Gangsti og lignende kan efter centerets anbefalinger indgå som det ekstra areal hvis dette er plant og i samme niveau som parkeringsarealet. Til kassevogne anbefales 4,5 meter i bredden og 8 meter i længden.

Ved en opmåling blev handicapparkeringspladsernes bredde målt til ca. 2,15 meter og længden til 4,80 meter.

*Parkeringspladserne til handicappede lever således ikke op til de nævnte anbefalinger for så vidt angår pladsernes størrelse. I hvert fald for så vidt angår pladsernes bredde, henstiller jeg til kommunen at bringe pladserne i overensstemmelse med den nævnte anbefaling. Jeg beder om underretning om hvad min henstilling giver anledning til.*

Dansk Center for Tilgængelighed anbefaler at handicapparkeringspladser placeres tættest muligt ved indgangen, ideelt i højst 30 meters gangafstand.

Bagindgangen til rådhuset er placeret få meter fra de to handicapparkeringspladser. Der er imidlertid en høj kant fra parkeringspladserne til fortovet foran indgangen. Ved kanten var der på inspektionstidspunktet placeret en løs rampe af metal. Rampen havde en hældning på 23,3% hvilket er meget stejlt, jf. i øvrigt senere i rapporten. Kommunens repræsentanter oplyste at rampen alene er beregnet til brug ved levering af varer, og det er således meningen at kørestolsbrugere ad parkeringspladsen skal bevæge sig fra handicapparkeringspladserne til fortovet langs Vestre Voldgade hvor der er niveaufri adgang til fortovet langs rådhusets bagside. Ved en simpel opmåling blev denne strækning – fra handicapparkeringspladserne til bagindgangen – målt til ca. 70 meter hvoraf op mod halvdelen er med en meget ujævn belægning.

*Jeg henstiller til kommunen at gøre tilgængeligheden fra handicapparkeringspladserne til indgangen kortere. Det kan for eksempel gøres ved at etablere en fast rampe fra den frie plads (ud for indgangen) lige ved siden af handicapparkeringspladserne. Jeg gør i den forbindelse opmærksom på at Bygningsreglement 1995, pkt. 4.2.2, stk. 4, er sålydende: "Stk. 4. Ramper må ikke udføres med større hældning end 1:20 (50 mm niveauforskel pr. meter) [svarende til 5%, min tilføjelse].", og at Dansk Standard DS 3028:2001 – Tilgængelighed for alle stiller krav om et maksimalt tværfald på 1:40 (25 mm niveauforskel pr. meter) for udvendige ramper. Jeg beder kommunen underrette mig om hvad min henstilling giver anledning til.*

*Jeg går endvidere ud fra at kommunen vil overveje eventuelle muligheder for at udjævne den nuværende belægning (evt. ved fugning imellem stenene) eller udskifte belægningen på og omkring handicapparkeringspladsen med en jævn belægning. Jeg beder om underretning om udfaldet af kommunens overvejelser.*

#### 4.1.3.2. Bagindgangen til rådhuset

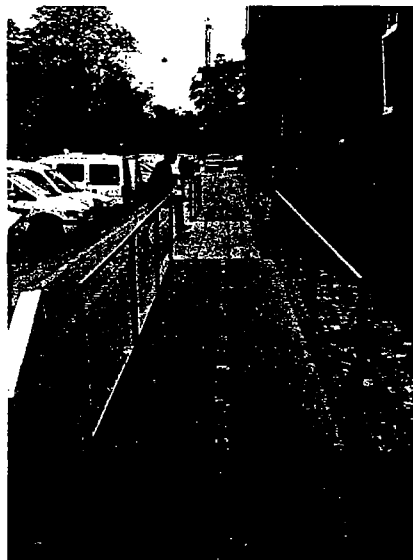
Fra fortovet foran rådhusets bagside til indgangsdøren er der to ramper og et trappetrin.

Trappetrinnet som er af granit, er ikke markeret med kontrastfarve.

Dansk Center for Tilgængelighed anbefaler som nævnt at trinfor kanter på trapper markeres på hvert trin med kontrastfarve på en sådan måde at det kan ses både når man går op, og når man går ned.

*Jeg beder kommunen oplyse om eventuelle planer for markering af trappetrinnet med kontrastfarve evt. foretaget ved at fræse en fure i granitten.*

Ved hver side af trappetrinnet er opført en rampe (af store fliser) der leder fra fortovet til indgangen. Lige før opkørslen er fliserne forsynet med en taktilbælgning til markering af at her starter ramperne.



Ramperne stiger 4% og er 140 cm brede med gelændere til begge sider.



Bygningsreglement 1995, pkt. 4.2.2, stk. 4, er sålydende: ”Stk. 4. Ramper må ikke udføres med større hældning end 1:20 (50 mm niveauforskel pr. meter) [svarende til 5%, min tilføjelse].” Dansk Standard DS 3028:2001 – Tilgængelighed for alle stiller krav om et maksimalt tværfald på 1:40 (25 mm niveauforskel pr. meter) for udvendige ramper.

*Da rampen således er i overensstemmelse med bestemmelsen i bygningsreglementet, foretager jeg mig ikke videre vedrørende rampens hældningsgrad.*

Indgangspartiet skiller sig i nogen grad ud fra den øvrige facade hvilket gør indgangens placering forholdsvis tydelig for svagsynede.

Bagindgangen til rådhuset består af to sæt dobbelte trædøre. Dørene er brede. Den yderste dør åbner automatisk indad ved tryk på dørhåndtaget. Den inderste dør som åbner udad, stod ved tidspunktet for inspektionen åben hvilket jeg går ud fra er det normale.

Imellem de to dobbeltdøre i vindfanget – er placeret en gummimåtte, og på den anden side af den inderste dobbeltdør er placeret et stort kortluvet kokostæppe.

#### **4.2. Skranke og lignende**

Til højre umiddelbart indenfor bagindgangens to dobbeltdøre er en skranke hvor en rådhusbetjent tager imod borgerne. Skranken er ca. 112 cm høj.

Jeg går ud fra at skranken alene benyttes til mundtlig vejledning om rådhusets indretning mv., og at den således ikke i almindelighed anvendes til ind- og udlevering af papirer, og at der derfor ikke er brug for at kunne anvende skranken til udfyldelse af formularer o.lign.

*Jeg foretager derfor ikke yderligere vedrørende betjentskranken.*

Københavns Rådhus adskiller sig fra mindre byers rådhus. Dette gælder bl.a. for så vidt angår den almindelige borgerkontakt som foregår på lokale centre mv. og ikke på selve rådhuset. Dette betyder bl.a. at der ikke i rådhuset findes skranker o. lign., fx en hovedkasse hvorfor jeg ikke – som ved tidligere inspektioner af rådhuset – har undersøgt højden af flere skranker.

### **4.3. Elevatorer**

Rådhuset har fire elevatorer beregnet for offentligheden. To er placeret ved siden af hinanden ved bagindgangen, én er placeret ved sideindgangen ud til H.C. Andersens Boulevard, og én er placeret på den sydlige gang der løber langs H.C. Andersens Boulevard.

#### **4.3.1. Elevatorerne ved bagindgangen**

Ved bagindgangen findes to elevatorer. For at komme fra indgangsdøren til disse elevatorer, skal kørestolsbrugere benytte en nedadgående rampe til venstre for indgangen. Rampen har en hældningsgrad på 7,3%. Rampen som kun ved rampens høje ende er forsynet med et kort gelænder, fører ned i rådhusets cykelparkering (som er placeret inde i selve rådhuset).



Som ovenfor anført er Bygningsreglement 1995, pkt. 4.2.2, stk. 4, sålydende: ”Stk. 4. Ramper må ikke udføres med større hældning end 1:20 (50 mm niveau-forskel pr. meter) [svarende til 5%, min tilføjelse].” Stk. 5, i samme bestemmelse er sålydende: ”Gange og ramper m.m. skal sikres med værn eller på anden betryggende måde og forsynes med håndlister.”

*Under hensyn til den beskedne overskridelse af reglerne om hældningsgrad, foretager jeg mig ikke videre vedrørende rampens hældningsgrad. Jeg henstiller dog til kommunen at opsætte et gelænder langs hele rampen. Jeg beder om underretning om hvad min henstilling giver anledning til.*

Efter at være kommet ned ad rampen, skal kørestolsbrugere bevæge sig til højre hen forbi enden af rækken af cykler for at komme til elevatorerne.

*Idet jeg går ud fra at kommunens rådhusbetjente ved bagindgangen er opmærksomme på at cyklerne holder korrekt placeret og således ikke hindrer adgangen fra rampen til elevatorerne, foretager jeg mig ikke videre vedrørende dette.*

De to nævnte elevatorer er ens. De kører mellem parterren, stuen, 1., 2. og 3. sal.

Tilkaldeknappen er placeret i 111 cm's højde på væggen imellem elevatordørene. Knapperne er ophøjede, og det angives med lys i disse når man har tilkaldt elevatoren. Der er angivet henholdsvis en pil op og en pil ned på de to knapper alt efter om man ønsker at tilkalde en opad- eller nedadgående elevator. Disse pile er angivet med en knap følbart taktil skrift, men er placeret ovenover hinanden således at den øverste knap tilkalder en elevator der går op, og den nederste knap tilkalder én der går ned.

Elevatorene har automatiske skydedøre som har en indgangsbredde på 90 cm. Elevatorstolene er ca. 127 cm brede og ca. 122 cm dybe. Der er gode gribelister i elevatorstolene.

Betjeningspanelet i hver elevator er lodret. Panelet som er udført i messing, er placeret på den ene langside lige inden for døren. Den øverste knap er placeret i en højde af ca. 117 cm fra gulvet.

Knapperne er ophøjede, men etageangivelserne mv. der er nedfældet på knapperne, er ikke udført med taktil skrift, og det er derfor ikke muligt for blinde (og svagsynede) at vide hvilken knap de skal benytte i en given situation. Etageknapperne lyser når man har trykket på dem.



Kravene i DS 3028:2001, pkt. 4.4.8, til elevatorer foreskriver bl.a. at elevatorer i bygninger som er åbne for publikum, skal have indvendige mål på mindst 2 meter i bredden og 1,4 meter i dybden, at elevatorens dør skal placeres i elevatorens bredeste side, og at elevatordøren skal have en fri bredde på mindst 90 cm. Det fremgår endvidere at betjeningspanelet skal sidde vandret 0,9 – 1,2 meter over gulvet og mindst 50 cm fra et hjørne. Betjeningsknapperne skal være ophøjede, og det skal kunne høres eller føles når de aktiveres. Tekst og tal

skal være udformet i relief og være anbragt så nær knapperne som muligt, men ikke på knapperne.

*Elevatorstolenes mål samt placering og udformning af betjeningspanelet lever ikke fuldstændig op til de krav der følger af det nugældende bygningsreglement eller til de nævnte krav i DS 3028:2001. På grund af elevatorernes alder og karakteren af den nævnte standard, er der ikke tale om ulovlige forhold, og jeg foretager mig derfor ikke andet end at påpege forholdene. Jeg beder dog kommunen om at være opmærksom på de nævnte forhold når/hvis elevatorerne udskiftes/renoveres.*

#### **4.3.2. Elevatoren ved sideindgangen**

Ved sideindgangen fra H.C. Andersens Boulevard findes en elevator udført i stål og glas. Elevatoren er placeret lige ud for indgangsdøren i grundniveau (og ud for døren ind til gangen på stueetagen).

Elevatoren kører mellem parterren, ud-/indgangsniveau og stuen.

Tilkaldeknappen er placeret i 86 cm's højde. Tilkaldeknapperne er på begge etager nedsænket i et panel. Det angives med lys i knappen når man har tilkaldt elevatoren.

*Gigtplagede kan have problemer med at tilkalde elevatoren idet tilkaldeknappen som nævnt er nedsænket i et panel. Det optimale vil være at knappen sad i et plant panel. Udover at konstatere dette, foretager jeg ikke mere i den anledning. Jeg går dog ud fra at kommunen er opmærksom på det nævnte forhold ved eventuel udskifning af tilkaldeknapperne.*

Elevatoren har en automatisk skydedør som har en indgangsbredde på ca. 100 cm. Elevatorstolen er ca. 120 cm bred og ca. 170 cm dyb. Der er døre i begge

ender af elevatoren således at en kørestolsbruger ikke skal bakke for at komme ud på den næste etage. Der er gode gribelister i elevatorstolen.

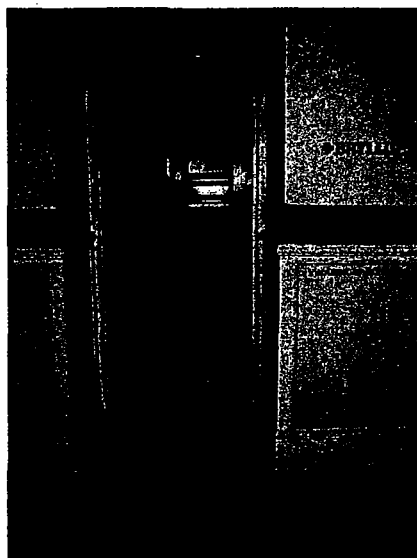
Betjeningspanelet i elevatoren er vandret. Panelet er placeret midt på den ene langside i en højde af ca. 96 cm fra gulvet.

Knapperne er ophøjede og forsynet med både taktil skrift og punktskrift. På et lyspanel ved siden af knapperne angives det med rødt lys hvilken etage elevatoren er på vej til.

*Elevatorstolens mål lever ikke fuldstændig op til de krav der følger af det nu-gældende bygningsreglement, eller til de nævnte krav i DS 3028:2001. På grund af elevatorens alder og karakteren af den nævnte standard, er der ikke tale om ulovlige forhold, og jeg foretager mig derfor ikke andet end at påpege forholdene. Jeg beder dog kommunen om at være opmærksom på de nævnte forhold når/hvis elevatoren udskiftes/renoveres.*

Lige ud for elevatordøren i stueetagen findes en dør som leder ind til en af rådhusets gange. Døren åbnes automatisk ved hjælp af en censor.

Når man skal benytte elevatoren for at komme ud af bygningen, skal man fra rådhusgangen ind i det rum i stueetagen hvori elevatoren er. Til højre for døren til elevatorrummet er der opsat en knap til aktivering af automatisk døråbning. Døren åbner indad, og det viste sig i forbindelse med inspektionen vanskeligt for den tilstedeværende bruger af el-scooter at nå at bakke væk fra døren efter at have trykket på døråbneren. Herefter viste det sig at brugeren havde svært ved at nå at komme ind gennem døren før den lukkede igen.



*Jeg henstiller til kommunen at justere åbningshastigheden således at døren ikke åbnes for hurtigt, og således at døren når den er åbnet, er åben lidt længere tid så en kørestolsbruger har tid til at komme ind i elevatorkammeret inden døren lukker. Jeg beder kommunen underrette mig om hvad min henstilling giver anledning til.*

#### **4.3.3. Elevatoren på den sydlige gang**

Omtrent midt på den lange gang mod syd (langs H.C. Andersens Boulevard) findes endnu en elevator.

Elevatoren kører mellem stuen, 1., 2. og 3. sal.

Tilkaldeknappen er placeret i ca. 94 cm's højde til højre for elevatoren. Det angives med lys i knappen når man har tilkaldt elevatoren.

Elevatoren har en automatisk skydedør som har en indgangsbredde på ca. 88 cm. Elevatorstolen er ca. 110 cm bred og ca. 175 cm dyb. Der er gode gribeled i elevatorstolen.

Betjeningspanelet i elevatoren er vandret. Panelet er placeret midt på den ene langside i en højde af ca. 107 cm fra gulvet.

Knapperne er ophøjede og forsynet med både taktilskrift og punktskrift. På et lyspanel ovenfor knapperne angives med blinkende røde pile om elevatoren kører op eller ned. En stemme oplyser herudover hvilken etage man ankommer til.

*Elevatorstolens mål lever ikke fuldstændig op til de krav der følger af det nu-gældende bygningsreglement, eller til de nævnte krav i DS 3028:2001. På grund af elevatorens alder og karakteren af den nævnte standard, er der ikke tale om ulovlige forhold, og jeg foretager mig derfor ikke andet end at påpege forholdene. Jeg beder dog kommunen om at være opmærksom på de nævnte forhold når/hvis elevatoren udskiftes/renoveres.*

#### **4.4. Indvendige trapper**

Rundt om i rådhuset findes adskillige brede trapper. Trapperne er af granit og har forholdsvis dybe trin. Der er gelænder i hver side. Ingen af trinnene er afmærket med kontrastfarve.





Dansk Center for Tilgængelighed anbefaler som tidligere nævnt at trinfor kanter på trapper markeres på hvert trin med kontrastfarve på en sådan måde at det kan ses både når man går op, og når man går ned.

*Jeg beder kommunen oplyse mig om eventuelle planer for markering af trappens trin (eventuelt blot det øverste) med kontrastfarve, fx ved at fræse en fure i trappetrinnet. Dette vil ikke alene lette synshandicappedes brug af trappen, men vil for denne persongruppe også medvirke til at sikre imod at trappen overses oppefra med den risiko for fald der kan følge heraf.*

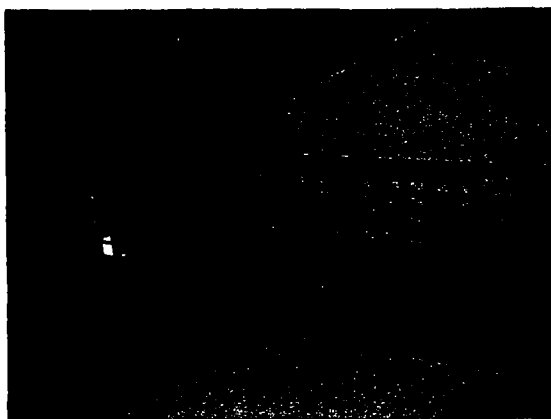
#### **4.5. Gangarealer mv.**

Rådhusets kontorer mv. ligger ud til de to lange øst-/vestgående gange eller ud til bagbygningens firlængede lysgang.

De fleste af gangene har en bredde så man uden videre kan komme omkring. Gangen på tredje sal er dog ét sted indsnævret markant. På denne meget snævre del er der fire døråbninger med en bredde på ca. 81 cm.

*Da borgere kun skal bruge denne smalle gang for at komme fra elevatoren til tilhørerlogen i Borgerrepræsentationens mødesal, og da tilhørerlogen som nedenfor beskrevet ikke kan benyttes af kørestolsbrugere, foretager jeg mig ikke videre vedrørende den smalle gang.*

Rundt om på gangene er med jævne mellemrum placeret bænke som borgerne kan hvile sig på.



Væggene er hvide, og dørene er brune. Dette betyder at dørene er tydelige at se for svagsynede.

Angivelser af hvilke lokaler der findes bag de lukkede brune trædøre, er angivet med tydelig hvid skrift på de brune trædøre. På gangenes hvide vægge er der ligeledes tydelige "vejanvisninger" udført i sort skrift.

#### **4.6. Borgerrepræsentationens mødesal**

Borgerrepræsentationens mødesal er placeret på 2. sal i mellembygningen. Der er som udgangspunkt kun adgang til selve mødesalen for Borgerrepræsentationens medlemmer. Hævet over mødesalen er imidlertid en tilhørerloge med en del tilhørerpladser hvorfra der er udsigt over salen. Byrådssalen er forsynet med mikrofonanlæg for Borgerrepræsentationens medlemmer og teleslynge både i salen og i tilhørerlogen.

Adgangen til tilhørerlogen sker via elevator til tredje sal hvor en lang gang som på en vis strækning er markant indsnævret (se ovenfor i afsnit 4.5), fører til to trapper med hver fem trin.

Selve tilhørerlogen er ikke umiddelbart bygget så den kan rumme folk i kørestole. Hvis en kørestol overhovedet kunne komme derop, ville den skulle parkeres i tilhørerlogens gang og dermed spærre for andre tilhørere.

Imidlertid er det på grund af de to trappeforløb ikke muligt for kørestolsbrugere at komme op i tilhørerlogen ved egen hjælp.

Som ovenfor anført fremgår det af kommunens handicappolitik at handicappedes tilgængelighed ved offentlige møder afholdt af Københavns Kommune skal sikres.

Jeg fik under inspektionen oplyst at kørestolsbrugere ved konkret forespørgsel kunne få lov til at sidde i selve mødesalen til overværelse af Borgerrepræsentationens møder. Det kan i den forbindelse nævnes at der ikke er problemer med tilgængeligheden til mødesalen.

*Kørestolsbrugere bør som andre borgere naturligvis have adgang til at overvære Borgerrepræsentationens møder. Jeg henviser i den forbindelse til (princippet i) kommunestyrelseslovens § 10 hvorefter kommunalbestyrelsens (i dette tilfælde Borgerrepræsentationens) møder er offentlige. Kørestolsbrugere kan som nævnt ikke benytte tilhørerlogen, og da jeg ikke umiddelbart kan se en løsning på tilgængelighedsforholdene her til, og da kørestolsbrugerne som jeg forstod det, kan få adgang til selve mødesalen ved konkret henvendelse, foretager jeg mig ikke videre vedrørende dette forhold.*

*Jeg beder dog kommunen om at overveje at vejlede om muligheden for adgang til mødesalen for bevægelseshandicappede - i hvert fald på kommunens hjemmeside. Jeg beder kommunen orientere mig om udfaldet af kommunens overvejelser.*

#### **4.7. Festsalen, Magistratens Mødesal og biblioteket**

Rådhusets festsal er placeret i bygningen som vender ud mod Rådhuspladsen. Der er adgang til festsalen via dobbeltdøre hvis bredde er fuldt tilstrækkelig til passage af kørestole. Salen er forsynet med teleslynge.

Det er ikke muligt for kørestolsbrugere at komme op i rådhusets smukke bryllupssal som ligger på første sal i mellembygningen med adgang ad en trappe fra Rådhushallen. Jeg fik under inspektionen oplyst at bryllupper hvor der deltager kørestolsbrugere, kan foregå i udvalgsværelse C på anden sal ud mod Rådhuspladsen. Dette rum er også meget smukt.

Rådhusets bibliotek som også er åbent for offentligheden, ligger også på anden sal ud mod Rådhuspladsen og består af to rum: et læserum og selve biblioteket. Der er brede dobbeltdøre imellem disse rum og gangen.

*Jeg har ingen bemærkninger til disse rum.*

#### **4.8. Toiletter**

Der er to handicaptolletter på rådhuset. Det ene er placeret i bagbygningen på stueetagen. Det andet er placeret i stueetagen til højre for hovedindgangen.

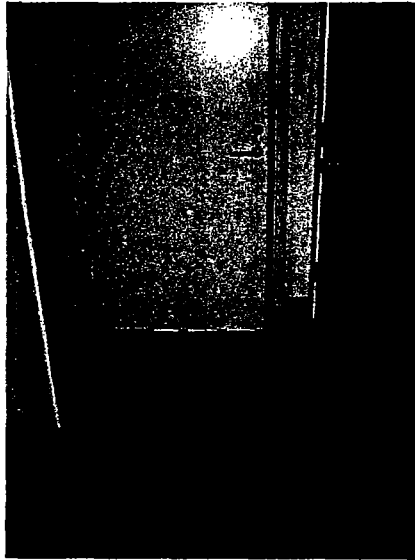
##### **4.8.1. Toilettet i bagbygningens lysgang**

Handicaptollettet på denne etage er placeret i tilknytning til et stort rum med fire almindelige toiletter. Adgangen til henholdsvis handicaptollettet og de fire almindelige toiletter sker via en fordelingsgang. Døren til fordelingsgangen er ikke forsynet med et skilt til angivelse af at der her findes et handicaptollet.

*Jeg henstiller til kommunen at opsætte et sådant skilt. Jeg beder kommunen underrette mig om hvad min henstilling giver anledning til.*

Til venstre for døren til fordelingsgangen er der opsat en knap til aktivering af automatisk døråbning. Døren åbner indad, og døråbningen er ca. 92 cm bred. Mellemgangen er ca. 125 cm bred og 190 cm lang. I fordelingsgangens venstre side er døren til handicaptollettet. Denne døråbning er ca. 87 cm bred, og døren

åbner ud ad. Til venstre for døren er der en knap til aktivering af automatisk døråbning. Da der ikke er megen manøvrerum i den lille fordelingsgang, havde den tilstedeværende bruger af el-scooter meget svært ved at nå at komme fra mellemgangen og ind i toiletrummet før døren ud til lysgangen lukkede igen. Brugeren blev derved ramt af døren mellem lysgang og fordelingsgang.



*Jeg henstiller til kommunen at justere åbningshastigheden på denne døråbner således at kørestolsbrugere gives mere tid til at komme ind af døren før den lukker igen. Jeg beder kommunen underrette mig om hvad min henstilling giver anledning til.*

Toiletrummet er på 4,48 m<sup>2</sup> og der er et forholdsvist stort manøvreareal i rummet.

Toiletrummet er udstyret med et wc med armstøtter i hver side. Toiletpapir er opsat på en holder på højre side af toilettet. I toiletrummet findes endvidere en vask, en affaldsbeholder og en sæbedispenser. Over vasken er opsat et spejl. Underkanten af spejlet sidder i en højde af ca. 128 cm målt fra gulvet.

Af DS 3028:2001, pkt. 4.5, fremgår bl.a. at et spejl skal placeres ca. 0,9 m fra gulvet således at også siddende kan benytte spejlet.

*Jeg beder kommunen overveje at sænke spejlet over vasken til et niveau i overensstemmelse med det ovenfor nævnte eller at opsætte endnu et spejl i den rette højde. Jeg beder kommunen underrette mig om udfaldet af kommunens overvejelser.*

*Jeg har ingen yderligere bemærkninger til toiletrummet.*

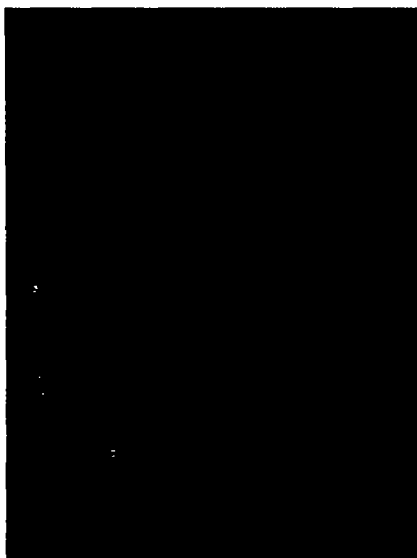
#### **4.8.2. Toilettet i stuen til højre for hovedindgangen**

Adgangen til dette handicaptoilet som er placeret til højre for hovedindgangen, sker via et stort forrum. Dørene fra gangen til forrummet og fra forrummet til selve toiletrummet er henholdsvis ca. 93 cm og 82 cm brede. På døren ind til forrummet er det tydeligt angivet at her findes et handicaptoilet.



Toiletrummet er ca. 8 m<sup>2</sup>, og der er et stort manøvreareal i rummet. Wc'et er udstyret med armstøtter som også fungerer som holdere for toiletpapir. På højre side af toilettet (set forfra) er der en afstand til væggen som gør det muligt for en kørestolsbruger at bakke op ved siden af toilettet og løfte sig sidelæns over på toilettet. Imidlertid er der på denne del af væggen ophængt en stor holder til

toiletpapir som betyder at kørestolsbrugere alligevel ikke kan benytte den skitserede mulighed.



*Jeg beder kommunen overveje at fjerne den store toiletrulleholder og alene benytte armstøtterne som toiletrulleholdere. Jeg beder kommunen underrette mig om udfaldet af kommunens overvejelser.*

I toiletrummet findes endvidere en vask, en affaldsbeholder og en sæbedispenser. Over vasken er opsat et spejl.

### **Opfølgning**

*Jeg beder om at Københavns Kommune sender de udtalelser mv. som jeg har bedt om, direkte til mig.*

### **Underretning**

Denne rapport sendes til Københavns Kommune, Statens Byggeforskningsinstitut, Center for Ligebehandling af Handicappede, Erhvervs- og Byggestyrelsen og Folketingets Retsudvalg.

Lennart Frandsen  
Inspektionschef