

DET RÅDGIVENDE UDVALG VEDRØRENDE GRØNLANDS ØKONOMI

SEKRETARIAT: STATSMINISTERIET
Prins Jørgens Gård 11, 1218 København K
Telefon 33 92 33 00 - Fax 33 11 16 65

Dato: 26. juni 2007

J.nr.:

Sagsbeh:

Folketingets Politisk-Økonomiske Udvalg
Folketinget
Christiansborg

MODTAGET

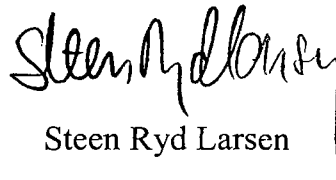
26 JUNI 2007 13²⁵

Den Centrale Indlevering

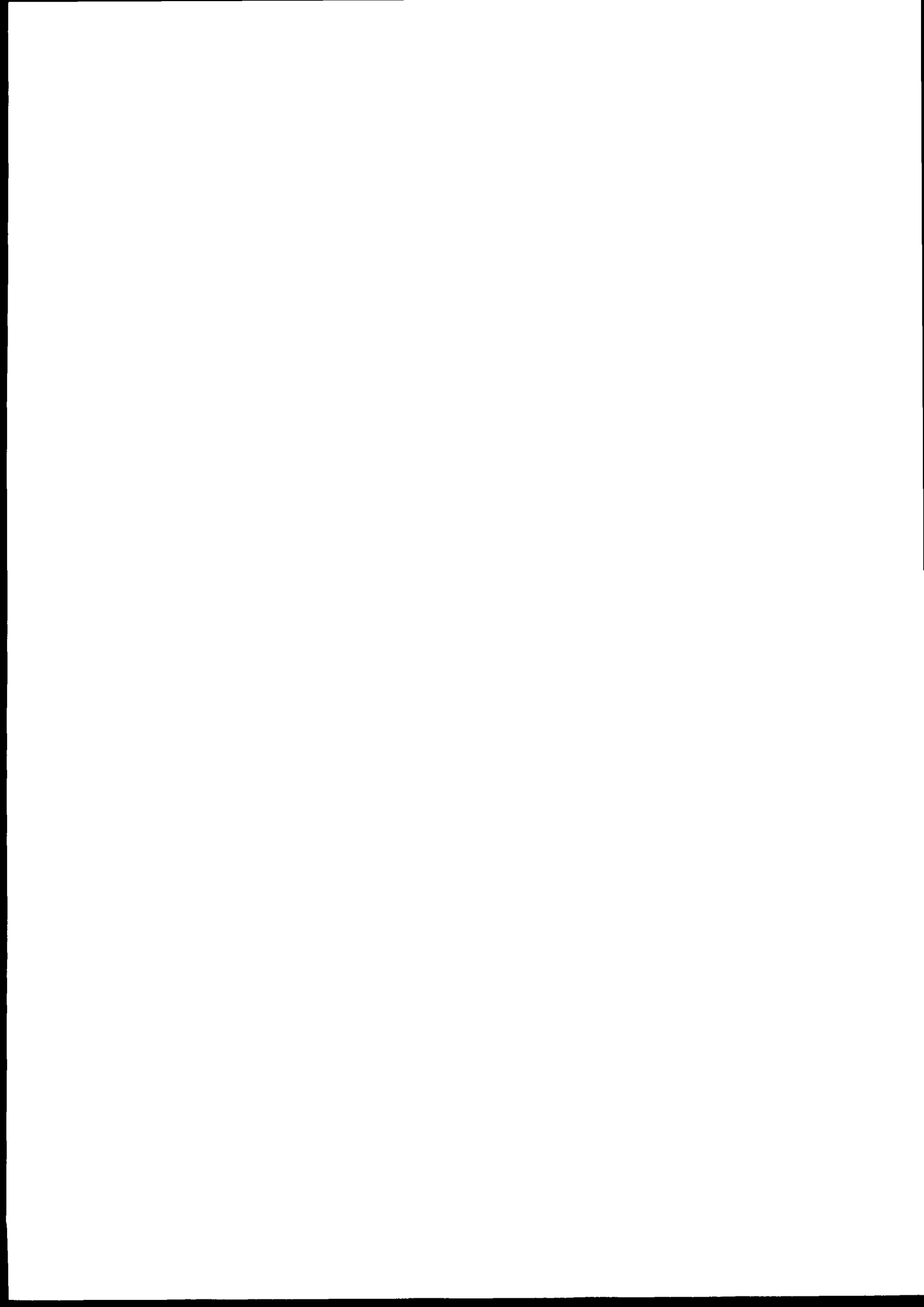
Udvalgets beretning

./. Hermed fremsendes til orientering i 80 eksemplarer udvalgets beretning om den økonomiske udvikling i Grønland.

Med venlig hilsen



Steen Ryd Larsen



DET RÅDGIVENDE UDVALG VEDRØRENDE GRØNLANDS ØKONOMI

DEN ØKONOMISKE UDVIKLING I GRØNLAND



Indhold:
Den økonomiske situation
Finanspolitikken

Juni 2007

Det rådgivende udvalg vedrørende Grønlands økonomi blev nedsat af statsministeren i august 1988. Udvalget har til opgave at følge den økonomiske udvikling i Grønland og afgive beretninger herom til statsministeren og Grønlands Hjemmestyre. Statens myndigheder skal holde det rådgivende udvalg underrettet om alle foranstaltninger af betydning for de økonomiske forhold i Grønland, og udvalgets udtalelse skal indhentes, inden der foretages væsentlige ændringer i de retningslinier, som ligger til grund for ydelse af statstilskud, samt ved andre statslige dispositioner, der har en væsentlig betydning for Grønlands økonomi.

Udvalget kan efter anmodning fra de grønlandske myndigheder rådgive om tilrettelæggelsen af den generelle økonomiske politik i Grønland og om væsentlige økonomiske spørgsmål i øvrigt.

Det forudsættes, at udvalget etablerer et nært samarbejde med de grønlandske myndigheder omkring fremskaffelse af det fornødne økonomiske og statistiske dokumentationsmateriale.

Udvalget består af en formand og 6 medlemmer, hvoraf Statsministeriet udpeger formanden og 3 medlemmer. De øvrige medlemmer udpeges af Finansministeriet, Danmarks Statistik og Grønlands Hjemmestyre. Udvalget har følgende sammensætning:

- Formand:** Professor Christen Sørensen, Syddansk Universitet
- Medlemmer:** Direktør Peter Beck, Økonomidirektoratet, Grønlands Hjemmestyre
Kontorchef Søren Brodersen, Danmarks Statistik
Underdirektør Anders Møller Christensen, Danmarks Nationalbank
Specialkonsulent Joakim Søndergaard Hansen, Finansministeriet
Kontorchef Søren Bjerregaard, Økonomi- og Erhvervsministeriet
Kontorchef Vøgg Løwe Nielsen, Fødevareøkonomisk Institut
- Sekretariat:** Fuldmægtig Lene Andersen, Finansministeriet
Student Jori Veng Pinje, Finansministeriet
- Tilforordnet:** Sekretariatschef Steen Ryd Larsen, Statsministeriet
- Udvalgets adresse:** Det rådgivende udvalg vedrørende Grønlands økonomi
Statsministeriet
Prins Jørgens Gård 11
1218 København K
- Telefon: 45 33 92 33 00
Telefax: 45 33 11 16 65
Hjemmeside: <http://www.stm.dk/>

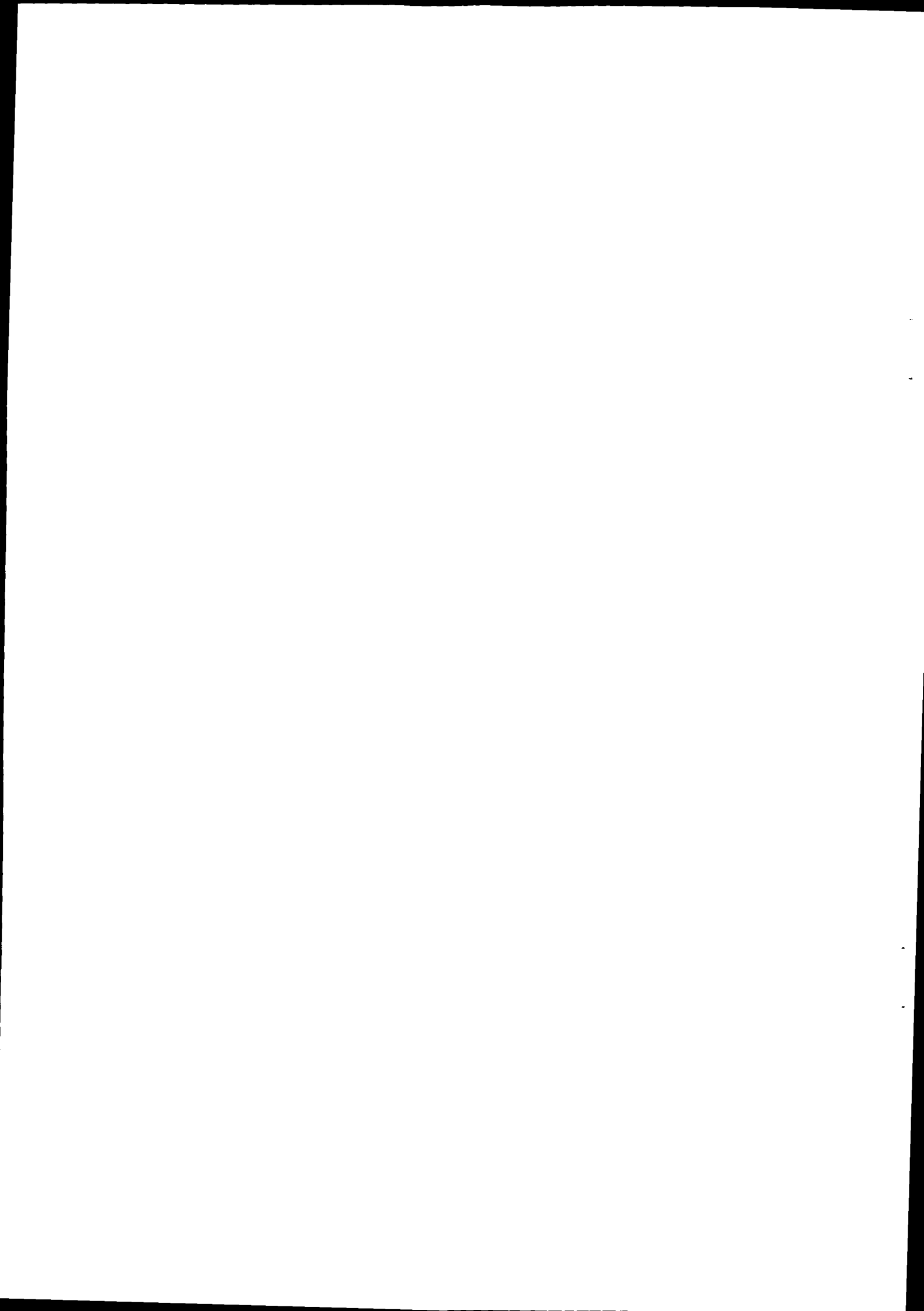
Kort på forsiden bragt med tilladelse fra Arctic Information

ISSN 1600-5635

DET RÅDGIVENDE UDVALG VEDRØRENDE GRØNLANDS ØKONOMI

DEN ØKONOMISKE UDVIKLING I GRØNLAND

Redaktionen er afsluttet 21.maj 2007



Indholdsfortegnelse

Kapitel 1. Sammenfatning	7
1.1 Grundlaget for de økonomisk-politiske beslutninger	7
1.2 Uddannelses- og arbejdsmarkedspolitik	9
1.3 Erhvervspolitik i øvrigt	10
1.4 Risikoelementer	11
1.5 Konjunktursituationen og finanspolitikken	12
Kapitel 2. Den økonomiske situation.....	17
2.1 Konjunktursituationen i hovedtræk	17
2.2 Den historiske økonomiske udvikling og bytteforholdet.....	19
2.3 Konjunkturbestemmende faktorer.....	21
2.4 Indenlandsk efterspørgsel og betalingsbalancen.....	32
2.5 Udviklingen i ledigheden.....	35
2.6 Priser og lønninger	37
Bilag 2.1: Bytteforhold og Grønlands økonomi.....	39
Kapitel 3. Finanspolitikken	43
3.1 Den førte finanspolitik	43
3.2 Vurdering af den førte finanspolitik	46
3.3 Hjemmestyrets økonomi.....	50
3.4 Kommunernes økonomi.....	54
3.5 Statslige udgifter vedrørende Grønland	56

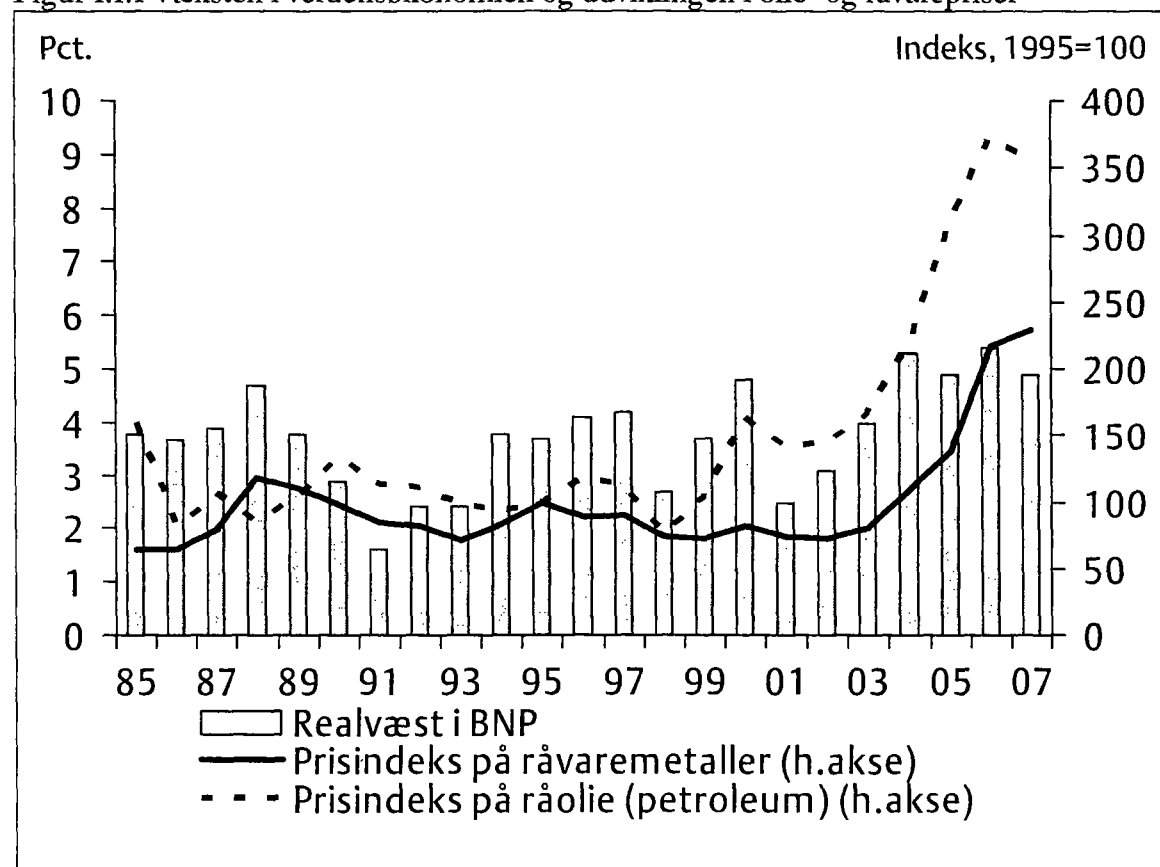


Kapitel 1. Sammenfatning

1.1 Grundlaget for de økonomisk-politiske beslutninger

Grundlaget for de økonomisk-politiske beslutninger har ændret sig afgørende i de senere år. Den stærke økonomiske vækst i verdensøkonomien har betydet, at priserne på mineraler og olie har nået nye højder, som det fremgår af figur 1.1.1. Denne udvikling har i høj grad været en følge af Kinas større inddragelse i den internationale udveksling af varer og tjenester, der blev understreget af Kinas optagelse i WTO i december 2001.

Figur 1.1.1 Væksten i verdensøkonomien og udviklingen i olie- og råvarepriser



Kilde: International Monetary Fund (IMF)

Denne udvikling har betydet, at internationale selskaber i stigende grad har rettet opmærksomheden på mulighederne for at udnytte forekomster af mineraler og olie i Grønland – en udvikling, der har været fremmet af Råstofdirektoratets øgede bestræbelser på at dokumentere Grønlands potentiale for udvinding af olie og en række mineraler. Selv om der – set i forhold til andre lande – hidtil kun har

været en relativ beskeden efterforskningsaktivitet i Grønland, vides det, at der er betydelige forekomster af visse mineraler (molybdæn ved Malmbjerget nord for Ittoqqortoormitt, zink og bly i den tidligere Maarmorilikmine og i hvert fald på to nærliggende steder, jern i Godthåbsfjorden osv.) Men grundet betydelige udvindings- og transportomkostninger primært betinget af klimaforhold har det hidtil været vurderingen, at selv disse betydelige forekomster endnu ikke har været økonomisk rentable at udvinde.

På udvalgte områder udvindes der dog igen mineraler i Grønland (kryolit blev brudt i mere end 130 år frem til 1987, bly og zink i Mestersvig fra 1956-62 og i Maarmorilikminen i årene 1973-90, kul ved Qullissat på Disko i årene 1924-72 samt marmor ved Maarmorilik i årene 1936-40 og igen fra 1967-72). Siden 2003 har der på kommerciel basis været brudt guldalm i Kirkespirdalen, og fra 2006 olivin syd for Maniitsoq. Det gælder dog for begge disse aktiviteter, at de hovedsagelig har lokal økonomisk betydning.

Det rådgivende udvalg vurderer – på basis af væksten og situationen i verdensøkonomien med den tilhørende globalisering – at det er vigtigt at basere den langsigtede økonomiske politik på, at udnyttelse af mineral- og energiressourcer kan blive et helt afgørende erhverv i Grønland.

Denne problemstilling indgår også med stor vægt i Politisk-økonomisk beretning for 2007, hvor det bl.a. bemærkes, at en sådan udvikling på lidt længere sigt vil betyde overførsel af arbejdskraft fra fiskerierhvervet til disse nye aktiviteter og de heraf følgende afledede aktiviteter. Det vil få betydning for den hensigtsmæssige udformning af uddannelsespolitik, arbejdsmarkeds- og erhvervs politik med afledte følger for befolkningens lokalisering mv.

Selv om udvalget lægger til grund, at det må forventes, at Grønland bliver hjemsted for udvinding af mineraler mv. af betydeligt omfang set i relation til befolkningstallet, kan udvalget naturligvis ikke forudsige, hvornår og på hvilke områder denne udvikling vil begynde. De store vandkraftressourcer kombineret med internationale bestræbelser på at begrænse udledning af CO₂- og andre drivhusgasser gør, at Grønland også har potentiale til at blive hjemsted for meget energikrævende produktioner som f.eks. aluminium.

Aluminiumsindustriens interesse i at udnytte vandkraft som energikilde har bl.a. ført til, at Island er blevet hjemsted for en betydelig produktion af aluminium. Det er i overensstemmelse med den interesse, der fra aluminiumsindustriens side nu rettes mod mulighederne i Grønland. I 2005 blev der

produceret 270 tusind tons aluminium i Island. Betydningen understreges af, at 20 pct. af den islandske eksport i 2005 var aluminium. Efter meget store investeringer i kapacitetsudvidelser siden 2003 – herunder af energikapaciteten ved vandkraft – forventes det, at produktionen vil nå op på 800 tusind tons i 2009. Og eksportværdien af aluminium skønnes at ville udgøre 40 pct. af den islandske eksport i 2009.

Det anbefales på denne baggrund, at det i den økonomiske politik lægges til grund, at der er stor sandsynlighed for, at Grønland bliver hjemsted for mineraludvinding og udnyttelse af energiressourcer af meget stor samfundsøkonomisk betydning. Det kan p.t. ikke afgøres, på hvilke områder det vil ske, og hvornår disse aktiviteter får et omfang med afgørende virkning for Grønlands økonomi. Ud fra disse to præmisser må det anbefales, at dette perspektiv generelt inddrages i grundlaget for den økonomisk-politiske tænkning. På visse områder er det allerede nu muligt at lade dette perspektiv slå afgørende igennem. Det gælder ikke mindst i relation til uddannelsespolitikken, idet et højere uddannelsesniveau vil lette den erhvervsmæssige omstilling og bidrage til at gøre økonomien mere selv bærende. Et højere uddannelsesniveau er under alle omstændigheder afgørende, men de nye muligheder forstærker behovet herfor, og gør det også vigtigt at indtænke, om strukturen i uddannelsessystemet skal ændres.

1.2 Uddannelses- og arbejdsmarkedspolitik

I de senere år har uddannelsespolitik og arbejdsmarkedspolitik fået en markant større opmærksomhed, som det også fremgår af Politisk-økonomisk beretning 2006. Finansloven for 2007 fortsætter opprioriteringen af uddannelsesområdet. I forhold til 2005 blev uddannelsesbevillingerne forøget med 70 mio. kr. i 2006 og 150 mio. kr. i 2007, og den samlede forøgelse vil være på omkring 400 mio. kr. i 2010.

Størrelsesordenen af denne satsning fremgår af, at Landsstyrets samlede drifts- og anlægsudgifter i alle årene 2006-10 ligger på omkring 5½ mia. kr. Fastholdes dette udgiftsniveau også frem til 2012, vil uddannelsesbevillingerne optage ekstra 7 procent af Hjemmestyrets budgetramme. Den øgede uddannelsesindsats vil alt i alt medføre, at op mod hver fjerde krone, der bruges i Hjemmestyret og kommunerne, fremover planlægges at gå til uddannelse og opkvalificering. Det er udtryk for en endog meget markant opprioritering og et højt niveau sammenlignet med andre lande. Derfor bliver det naturligtvis også en tilsvarende vigtig opgave at sikre, at de øgede bevillinger også fører til et markant

kvalitetsløft på uddannelsesområdet bredt betragtet. Dette søges bl.a. sikret ved, at der gennemføres en systematisk afrapportering på uddannelsesområdet til Landsstyret og Landstinget.

Landsstyrets mål med den øgede uddannelsesindsats er bl.a., at 2/3 af en ungdomsårgang skal gennemføre en kompetencegivende uddannelse i 2020. Der er tale om en ganske betydelig udfordring. Vigtigheden heraf illustreres bl.a. af, at 80 pct. af de registrerede ledige ingen kompetencegivende uddannelse har. Dette er også udtryk for, at uddannelse ofte er en nødvendig forudsætning for, at der kan opnås og fortsat sikres beskæftigelse i et højindkomstland som Grønland.

Det er vurderingen, at ret sikre gevinster fra offentlige satsninger kan komme fra en opprioritering af indsatsen på uddannelsesområdet og på arbejdsmarkedsområdet i tilknytning hertil. Det anbefales derfor, at det især er på disse områder og på andre fremtidsrettede områder – som vandkraftværker til erstatning af konventionelle elværker – at der satses i de kommende år.

1.3 Erhvervspolitik i øvrigt

Opprioriteringen af uddannelsesindsatsen har naturligvis sit modstykke i, at andre offentlige udgifter er eller vil blive reduceret, givet at det er valgt ikke at øge Landskassens indtægter. Erhvervstilskud og tilskud til transport er to af de områder, der er blevet nedprioriteret for at skaffe råderum for en øget uddannelsesindsats. Reduktionen af beløbene til erhvervstilskud er blevet fulgt op med et ændret fokus i erhvervspolitikken med større vægt på bedre rammevilkår. Som led heri er der fokuseret på at fremme innovation, iværksætteri, styrkelse af selvstændighedskulturen og ledelsesmæssige kompetencer.

Der er således etableret to nye innovationshuse i tilknytning til henholdsvis Bygge- og anlægsskolen i Sisimiut og Fiskeindustriskolen i Maniitsoq. Innovationshusene skal være bærende elementer i opbygningen af et samlet innovationssystem, hvor det i et samarbejde mellem uddannelsessektoren, forskningen og det private erhvervsliv kan afprøves, om nye ideer og erhvervsprojekter er økonomisk bæredygtige. For at fremme innovation og iværksætteri skal kommunerne også udarbejde erhvervsplaner i samarbejde med det lokale erhvervsliv og andre relevante interesserede. Disse initiativer vil også kunne styrke det spin-off, der måtte komme fra kommende storskalaindustrier baseret på landets forekomster af mineraler og energiressourcer.

1.4 Risikoelementer

Ovenfor har det især været potentialet for økonomisk fremgang, der har været beskrevet. Men der er også risikoelementer. Følgende risikoelementer er efter udvalgets vurdering meget centrale: effekten af den øgede uddannelsesindsats og styringen af evt. kommende storskalaindustrier.

Ovenfor er den meget betydelige opprioritering af uddannelsesindsatsen i de kommende år på de offentlige budgetter beskrevet. Flere ressourcer er en nødvendig, men ikke en tilstrækkelig betingelse for at øge befolkningens uddannelsesniveau. Udvalget skal i sammenhæng hermed især fremhæve to risici.

For det første uddannes der fortsat færre lærere i Grønland, end der er brug for. Der vil derfor i hvert fald i en række år være brug for import af lærerkræfter. I denne sammenhæng er det vigtigt at være opmærksom på, at mulighederne for at tiltrække danske lærere givetvis vil blive mindre. Dels er aldersfordelingen blandt danske lærere sådan, at der i de kommende år må forventes en øget afgang til efterløn/pension og dels er tilgangen til læreruddannelsen i de senere år faldet markant i Danmark. Derfor anbefales primært, at der uddannes flere lærere i Grønland, og hvis dette ikke er tilstrækkeligt, at opmærksomheden også rettes mod tilgang af lærere fra andre lande end Danmark.

Såfremt det ikke bliver muligt blot at fastholde kvaliteten i lærerstaben, vil dette selvsagt reducere de positive virkninger af forøgede ressourcer til uddannelse. Helst skal kvaliteten i lærerstaben øges som led i tilførslen af flere ressourcer. Udvalget skal også henlede opmærksomheden på, at det er en meget vigtig opgave at sikre, at virkningerne af de øgede ressourcer til uddannelse bliver så gunstige som muligt ved bl.a. at kunne dokumentere at positive effekter sikres, så evt. negative tendenser stoppes og vendes så hurtigt som muligt.

For det andet skal det igen fremhæves, at det også er vigtigt at sikre de sociale forudsætninger for, at de uddannelsessøgende får de bedste vilkår for indlæring. Sociale problemer i hjemmet er ofte en barriere for, at unge kan opnå den tilstrækkelige fokus på indlæring og ro til at indlære. Derfor anbefales også, at ikke mindst den sociale indsats op til og i grundskoleårene inddrages med stor vægt i den politiske prioritering.

Hvis det ikke lykkes at opnå den tilsigtede forbedring af befolkningens uddannelsesniveau, er det ikke blot de øgede ressourcer til uddannelse, der ikke giver nok direkte udbytte. Der vil også være en række

afledte tab, idet det vil medføre, at der er flere, der ikke kan få job og ikke mindst flere, der for tidligt vil forlade arbejdsstyrken som førtidspensionister. Dette vil i et længere perspektiv øge kravene til de offentlige kasser.

Et andet risikoelement for den grønlandske økonomi knytter sig til risici i forbindelse med store investeringsprojekter. Såfremt der i Midtgrønland bygges en aluminiumsmelter, vil det kunne udløse investeringer til vandkraftværker, ledningsnet og smelteren på i størrelsesordenen 15-20 mia. kr. Dette svarer til næsten det dobbelte af bruttonationalproduktet. Dertil kommer nødvendige investeringer i boliger og anden infrastruktur til nogle af de direkte og indirekte beskæftigede og deres familier. Dette vil ikke blot drastisk kunne øge landets muligheder, men vil – alt efter de nærmere ejer- og kontraktforhold – også kunne påføre landet en meget betydelig risiko i betragtning af projektets størrelsesorden.

Etableres der molybdæn udvinding ved Malmbjerget i Østgrønland kan der også blive tale om investeringer i milliardklassen.

Når disse to projekter fremhæves, skyldes det naturligvis deres størrelsesorden, men også at det kan blive en realitet, at de interesserede selskaber indenfor blot et par år får tilladelse til opførelsen af de hertil nødvendige anlæg.¹

Det bliver en central opgave i den kommende tid for Landsstyret at afveje, hvordan risiko skal afvejes mod afkast i storskalaprojekterne samt i det hele taget at følge op på de heraf følgende opgaver.

1.5 Konjunktursituationen og finanspolitikken

Det vurderes, at den grønlandske økonomi også vil være i fremgang i 2007, og at økonomien følger det langsigtede vækstspor med en vækst i real BNP på 1½ pct. Fremgangen drives især af en ekspansiv finanspolitik og tilhørende høj økonomisk aktivitet inden for byggeri og anlæg. Hertil kommer, at fremgangen inden for turisme også kan bidrage til den økonomiske vækst.

Det er en vigtig forudsætning for fortsat fremgang, at der udvikles nye erhvervs muligheder for befolkningen, idet antallet af samfundsøkonomisk rentable job givetvis fortsat vil falde inden for det

¹ Redaktionen af denne rapport blev afsluttet i udvalget 21. maj 2007. Det er siden blevet offentliggjort, at Alcoa indgår et samarbejde med Grønlands Hjemmestyre om undersøgelser af muligheden for anlæg af en aluminiumsmelter i Grønland med en kapacitet på 350.000 tons om året.

traditionelle fiskerierhverv. Den teknologiske og økonomiske udvikling sammenholdt med den givne fiskeressource peger i denne retning. Som det fremgår af afsnit 2.3 må det således forventes, at der i bedste fald er udsigt til et stort set uændret samlet fiskeri i 2007 med mindre fald for såvel rejer, hellefisk som krabber, der næppe allerede i 2007 opvejes af stigende torskefiskeri.

Det er ikke alene som følge af produktionsbegrænsninger i fiskerierhvervet, at udvalget forventer, at vækstraten for 2007 bliver lidt mindre end i 2006. Fra 2005 til 2006 blev arbejdsløsheden reduceret betydeligt. Således faldt antallet af medio ledige fra et årsgennemsnit på næsten 1700 i 2005 til 1550 i 2006. Udvalget lægger til grund, at det bliver en stadig større udfordring at bringe ledighedstallene yderligere ned, og skønner, at årsgennemsnittet bliver omkring 1500 for medio ledige i 2007. Dette forhold kombineret med høj økonomisk aktivitet i Danmark samt i de øvrige nordatlantiske økonomier, Island og Færøerne, betyder, at begrænsninger i arbejdsudbudet vil lægge en dæmper på vækstraten i 2007. Dette forhold er givetvis også en del af baggrunden for, at nettoudvandringen er kommet op på næsten 650 personer i 2006, *jf. tabel 1.5.1.*

Tabel 1.5.1 Befolkningstal og udvandring

Personer	2000	2001	2002	2003	2004	2005	2006
Befolkningstal primo.....	55.395	55.983	56.276	56.427	56.585	56.716	56.675
Levendefødte-døde mv. ^a	793	540	439	503	367	407	417
Nettoudvandring.....	205	247	288	345	236	448	644
Befolkningstal ultimo.....	55.983	56.276	56.427	56.585	56.716	56.675	56.448

a. Beregnet residualt, hvilket indebærer, at fejl og mangler kan påvirke de angivne tal.

Kilde: Grønlands Statistik, *Befolkningsstatistik 2007:1.*

Det fremgår endvidere af tabel 1.5.1, at nettoudvandringen i 2005 og 2006 har været så stor, at befolkningstallet er faldet i 2005 og især i 2006.

Udvalget forventer på ovenstående baggrund, at produktionen, målt ved real BNP, alt i alt vil stige med omkring 1½ pct. i 2007. En tilsvarende udvikling ventes for real disponibel BNI, selv om bloktilskuddet reelt set ikke øges fra 2006 til 2007. Baggrunden for, at det alligevel forventes, at real disponibel BNI stiger tilsvarende som BNP, er, at udvalget har vurderet, at bytteforholdet sandsynligvis forbedres lidt fra 2006 til 2007, idet der ventes en positiv – om end beskeden – vending i eksportpriserne på fiskeprodukter. Den heraf følgende gevinst ventes ikke opvejet af højere priser på importvarer – herunder på energi. I den sammenhæng skal dog fremhæves, at det er yderst usikkert at skønne over udviklingen i priserne på importeret energi, idet energipriserne er meget følsomme overfor dollarkursen og de politiske forhold i de olieproducerende lande. Hertil kommer, at det for Grønland kan være meget afgørende, hvornår kontrakterne om olieimporten indgås.

Udvalgets vurdering af de økonomiske tendenser er for en række centrale variable sammenfattet i tabel 1.5.2.

Tabel 1.5.2 Centrale økonomiske variable

	1999	2000	2001	2002	2003	2004	2005	2006	2007
Real BNP-vækst, pct.....	1,4	7,1	1,3	0,7	-0,4	2,6	2,0	2*	1½*
Real disponibel BNI-vækst, pct. ...	1,3	5,0	0,5	0,4	0,3	1,1	1,5	1¾*	1½*
Medio ledige i byerne, personer....	1708	1526	1596	1773	1950	1854	1682	1546	1500*
Inflation, pct. ^a	0,7	1,7	3,2	3,9	1,9	2,3	1,4	2,8	2*
Handelsbalancen, mia. kr.....	-0,9	-0,7	-0,5	-0,7	-0,7	-1,0	-1,2	-1	-1
DAU-saldo, mio.kr.....	118	65	5	204	200	159	274	40	-393 ^b

Anm.: Tal markeret med * er udvalgets skøn.

a. Opgjort som stigningen i forbrugerprisindekset fra juli til juli. Inflationen i 2005 er eksempelvis givet ved den procentvise stigning i forbrugerprisindekset fra juli 2004 til juli 2005. Som følge af blandt andet huslejereformen pr. 1. januar 2002 har der været ekstraordinære store stigninger i forbrugerprisindeksets boligpost. Eksklusive boligposten steg forbrugerprisindekset med 2,9 pct. i 2002, 1,3 pct. i 2003, 1,7 pct. i 2004 og 1,6 pct. i 2005.

b. Budgettal.

Kilde: Grønlands Hjemmestyre mht. DAU-saldo, ellers Grønlands Statistik og egne skøn.

Især grundet udviklingen i oliepriserne er det skønnet, at inflationen i 2007 (som målt ved stigningen i forbrugerpriserne) bliver noget lavere i 2007 end i 2006 – nemlig 2 pct. Der er dog i lyset af den internationale udvikling på oliemarkedet stor usikkerhed knyttet til dette skøn.

Den vedtagne finanslov for 2007 skønnes at indebære en ekspansiv finanspolitik i 2007 svarende til godt 230 mio. kr. Den ekspansive finanspolitik er blandt andet en følge af det budgetterede underskud på DAU-saldoen på næsten 400 mio.kr. Det store DAU-underskud afspejler primært en stor stigning i anlægsudgifterne blandt andet afledt af markante investeringer i vandkraft.

En vurdering af den førte og planlagte finanspolitik omfatter foruden vurderingen af den konjunkturmæssige dimension også en vurdering af de strukturelle og fordelingsmæssige følger. Det strukturelle element er ikke mindst vigtigt i en grønlandsk sammenhæng på grund af den offentlige sektors størrelse og ønskerne om en mere selvberende økonomi. Hertil kommer det tryk, som udspringer af et gennem flere år forværret bytteforhold, som ikke rettes op af den forventede mindre forbedring i 2007. En markant opretning kan heller ikke ventes i 2008.

Når de strukturelle følger af finanspolitikken vurderes, er det på udgiftssiden af de offentlige regnskaber og budgetter vigtigt at sondre mellem udgifter, der i sig selv styrker grundlaget for at udvikle produktionsmulighederne, og andre udgifter. Derfor bør der for det første sondres mellem drifts- og

anlægsudgifter, idet en del af anlægsudgifterne – såfremt de gennemføres efter samfundsmæssige rentabilitetskriterier – vil styrke det fremtidige produktionsgrundlag. Men det er også relevant at udskille de dele af driftsudgifterne, der – som direkte udgifter på uddannelsesområdet – ligeledes styrker de fremtidige produktionsmuligheder gennem opbygning af menneskelig kapital.

Gennemgangen af udviklingen i drifts- og anlægsudgifter i afsnit 3.2, jf. tabel 3.2.2, viser følgende centrale udviklingstendenser:

- at driftsudgifterne siden 2001 ikke er steget hurtigere end priserne,
- at anlægsudgifterne er øget ganske betydeligt i 2006 og at den udvikling planlægges at fortsætte i 2007 efter en række år med fald i disse investeringer. Anlægsudgifterne planlægges således at stige med godt 300 mio. kr. i 2007, når der korrigeres for trækket på Anlægs- og renoveringsfonden. Det bør dog bemærkes, at de budgetterede kommunale anlægsinvesteringer meget ofte ligger betydeligt over det realiserede.

Ved vurderingen af udviklingen i de offentlige anlægsudgifter i relation til finanspolitikken må der tages hensyn til, at det kun er en del af investeringerne, der indgår i de offentlige regnskaber og budgetter. Dette skyldes bl.a., at de nettostyrede virksomheders anlægsinvesteringer kun delvist indgår. Hertil kommer, at offentligt ejede selskabers investeringer ikke indgår, ligesom de private erhvervsinvesteringer naturligvis heller ikke indgår. I relation til den samfundsøkonomiske udvikling og herunder til de kapacitetsmæssige problemstillinger er det naturligvis alle investeringer, og også øvrige efterspørgselskomponenter, der må inddrages. Den sparsomme statistik, ikke mindst på investeringsområdet uden for de offentlige budgetter, gør det vanskeligt at vurdere holdbarheden af den fortsat stærke stigning i den offentlige anlægsaktivitet i 2007. Det forventes, at opbygningen af det nye nationalregnskab, hvorfra de første tal fra og med 2000 forventes offentliggjort omkring årsskiftet 2007/08 vil tilvejebringe et langt bedre talmæssigt grundlag på disse områder.

Den finanspolitik, der er fort i de senere år, har bevirket, at Hjemmestyrets (og kommunernes) økonomi er ret så konsolideret, idet Landskassen har finansielle nettoaktiver på ca. 1,5 mia. kr. ultimo 2006. Stigende levetid kan som i andre lande stille langsigtede krav om tiltag til at sikre holdbarheden af den offentlige økonomi ved bl.a. at hæve aldersgrænserne for tilbagetrækning, herunder pensionsalderen.

Set på baggrund af den hidtidige konsolidering af Hjemmestyrets finanser, den planlagte og allerede iværksatte omprioritering af Hjemmestyrets budgetter i retning af fremtidsrettede investeringer i såvel menneskelig som fysisk kapital, det fortsat lave renteniveau og de markant højere oliepriser er det udvalgets vurdering, at det største risikoelement i den nuværende situation er det pres på den opnåede samfundsøkonomiske stabilitet, der udgår fra manglende kapacitet i bygge- og anlægssektoren med heraf følgende risiko for pris- og lønacceleration.

Finansloven for 2007 indebærer, at Hjemmestyrets anlægsaktiviteter korrigeret for uforbrugte midler i Anlægs- og renoveringsfonden i 2007 stiger med knap 300 mio. kr. svarende til godt 2½ pct. af BNP.

På baggrund af ovenstående er det udvalgets vurdering, at det i forbindelse med finanslovforslaget for 2008 er vigtigt at sikre, at udviklingen i bygge- og anlægsaktiviteterne planlægges på en sådan måde, at den samfundsøkonomiske stabilitet ikke sættes over styr grundet manglende kapacitet i bygge- og anlægssektoren og det heraf følgende pres på pris- og lønudviklingen. Det er derfor ekstra vigtigt, at de offentlige bygge- og anlægsinvesteringer tilrettelægges under hensyntagen til den mest hensigtsmæssige udnyttelse af ressourcerne i bygge- og anlægssektoren.

I Finansloven for 2007 er kapacitetsbegrænsningen søgt forebygget via en årlig ramme på 3,8 mio. kr. til mobilitetsfremmende ydelser og op til 25 mio. kr. til opførelse af nye boliger i tilflytterkommunerne. Det rådgivende udvalg finder, at der kan blive behov for at øge den mobilitetsfremmende indsats, hvis man skal sikre en stabil udvikling i bygge- og anlægssektoren og en fortsat nedbringelse af arbejdsløsheden.

Kapitel 2. Den økonomiske situation

2.1. Konjunktursituationen i hovedtræk

Det vurderes, at den grønlandske økonomi også vil være i fremgang i 2007, og at økonomien følger det langsigtede vækstspor med en vækst i real BNP på 1½ pct. Fremgangen drives især af en ekspansiv finanspolitik og tilhørende høj økonomisk aktivitet inden for byggeri og anlæg. Hertil kommer, at fremgangen inden for turisme også kan bidrage til den økonomiske vækst. Det forhold, at priserne på råvarer og olie på verdensmarkedet siden 2003 er steget markant, har betydet, at interessen for at udnytte Grønlands energiressourcer og mineraler er steget betydeligt. Foreløbigt har dette betydet større efterforskningsaktiviteter, der også – om end endnu i beskeden grad – bidrager til fremgangen.

Det er en vigtig forudsætning for fortsat fremgang, at der udvikles nye erhvervsmuligheder for befolkningen, idet antallet af samfundsøkonomisk rentable job givetvis fortsat vil falde inden for det traditionelle fiskerierhverv. Den teknologiske og økonomiske udvikling sammenholdt med den givne fiskeressource peger i denne retning. Som det fremgår af afsnit 2.3 må det således forventes, at der i bedste fald er udsigt til et stort set uændret samlet fiskeri i 2007 med mindre fald for såvel rejer, hellefisk som krabber, der næppe allerede i 2007 opvejes af stigende torskefiskeri.

Det er ikke alene som følge af produktionsbegrænsninger i fiskerierhvervet, at udvalget forventer, at vækstraten for 2007 bliver lidt mindre end i 2006. Fra 2005 til 2006 blev arbejdsløsheden reduceret betydeligt. Således faldt antallet af medio ledige fra et årsgennemsnit på næsten 1700 i 2005 til 1550 i 2006. Udvalget lægger til grund, at det bliver en stadig større udfordring at bringe ledighedstallene yderligere ned, og skønner, at årsgennemsnittet bliver omkring 1500 for medio ledige i 2007. Dette forhold kombineret med høj økonomisk aktivitet i Danmark samt i de øvrige nordatlantiske økonomier, Island og Færøerne, betyder, at begrænsninger i arbejdsudbudet vil lægge en dæmper på vækstraten i 2007. Dette forhold er givetvis også en del af baggrunden for, at nettoudvandringen er kommet op på næsten 650 personer i 2006, *jf. tabel 2.1.1*.

Tabel 2.1.1 Befolkningstal og udvandring

Personer	2000	2001	2002	2003	2004	2005	2006
Befolkningstal primo.....	55.395	55.983	56.276	56.427	56.585	56.716	56.675
Levendefødte-døde mv. ^a	793	540	439	503	367	407	417
Nettoudvandring.....	205	247	288	345	236	448	644
Befolkningstal ultimo.....	55.983	56.276	56.427	56.585	56.716	56.675	56.448

a. Beregnet residualt, hvilket indebærer, at fejl og mangler kan påvirke de angivne tal.
Kilde: Grønlands Statistik, *Befolkningsstatistik 2007:1*.

Det fremgår endvidere af tabel 2.1.1, at nettoudvandringen i 2005 og 2006 har været så stor, at befolkningstallet er faldet i 2005 og især i 2006.

Udvalget forventer på ovenstående baggrund, at produktionen, som målt ved real BNP, alt i alt vil stige med omkring 1½ pct. i 2007. En tilsvarende udvikling ventes for real disponibel BNI, selv om bloktilskuddet reelt set ikke øges fra 2006 til 2007. Baggrunden for, at det alligevel forventes, at real disponibel BNI stiger tilsvarende som BNP, er, at udvalget har vurderet, at bytteforholdet sandsynligvis forbedres lidt fra 2006 til 2007, idet der ventes en positiv – om end beskedent – vending i eksportpriserne på fiskeprodukter. Den heraf følgende gevinst ventes ikke opvejet af højere priser på importvarer – herunder på energi. I den sammenhæng skal dog fremhæves, at det er yderst usikkert at skønne over udviklingen i priserne på importeret energi, idet energipriserne er meget følsomme overfor dollarkursen og de politiske forhold i de olieproducerende lande. Hertil kommer, at det for Grønland kan være meget afgørende, hvornår kontrakterne om olieimporten indgås.

Udvalgets vurdering af de økonomiske tendenser er for en række centrale variable sammenfattet i tabel 2.1.2.

Tabel 2.1.2 Centrale økonomiske variable

	1999	2000	2001	2002	2003	2004	2005	2006	2007
Real BNP-vækst, pct.....	1,4	7,1	1,3	0,7	-0,4	2,6	2,0	2*	1½*
Real disponibel BNI-vækst, pct. ...	1,3	5,0	0,5	0,4	0,3	1,1	1,5	1¾*	1½*
Medio ledige i byerne, personer	1708	1526	1596	1773	1950	1854	1682	1546	1500*
Inflation, pct.*	0,7	1,7	3,2	3,9	1,9	2,3	1,4	2,8	2*
Handelsbalancen, mio. kr.	-0,9	-0,7	-0,5	-0,7	-0,7	-1,0	-1,2	-1	-1
DAU-saldo, mio.kr.	118	65	5	204	200	159	274	40	-393 ^b

Anm.: Tal markeret med * er udvalgets skøn.

a. Opgjort som stigningen i forbrugerprisindekset fra juli til juli. Inflationen i 2005 er eksempelvis givet ved den procentvise stigning i forbrugerprisindekset fra juli 2004 til juli 2005. Som følge af blandt andet huslejereformen pr. 1. januar 2002 har der været ekstraordinære store stigninger i forbrugerprisindeksets boligpost. Eksklusive boligposten steg forbrugerprisindekset med 2,9 pct. i 2002, 1,3 pct. i 2003, 1,7 pct. i 2004 og 1,6 pct. i 2005.

b. Budgettal.

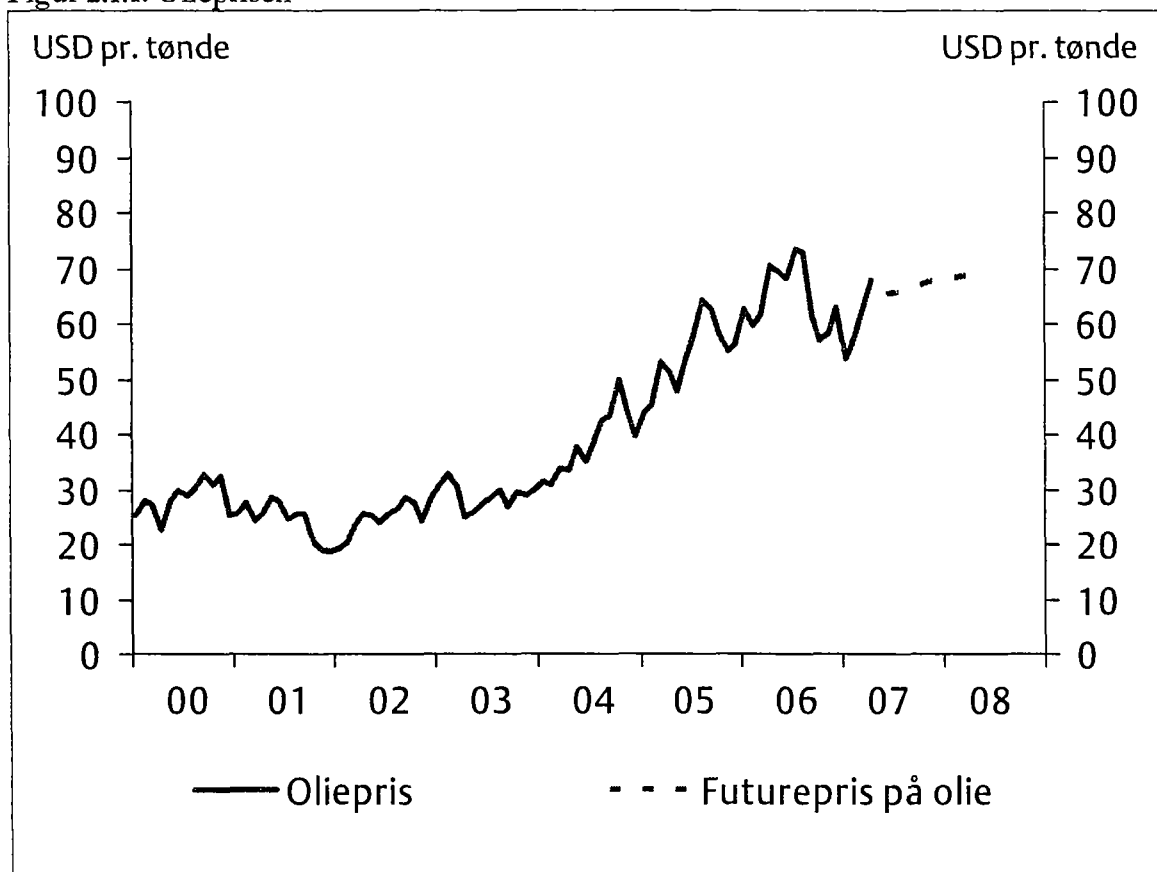
Kilde: Grønlands Hjemmestyre mht. DAU-saldo, ellers Grønlands Statistik og egne skøn.

Især grundet udviklingen i oliepriserne er det skønnet, at inflationen i 2007 (som målt ved stigningen i forbrugerpriserne) bliver noget lavere i 2007 end i 2006 – nemlig 2 pct. Der er dog i lyset af den internationale udvikling på oliemarkedet stor usikkerhed knyttet til dette skøn.

Der er på nuværende tidspunkt ikke udsigt til faldende oliepriser i de kommende år. Investorerne på de finansielle markeder forventer således, at olieprisen vil bevæge sig omkring et niveau på 70 dollar pr.

tønde, jf. futureprisen på olie i figur 2.1.1. Også IMF og EU-Kommissionen forventer i de netop offentliggjorte forårsprognoser et fremtidigt olieprisniveau i denne størrelsesorden.

Figur 2.1.1. Olieprisen



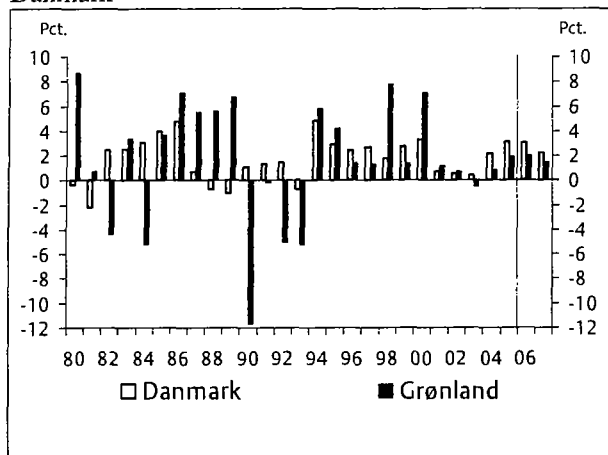
Anm: Futureprisen angiver prisen i dag på levering af en tonde olie levet på det givne tidspunkt.
Kilde: Ecwin

2.2 Den historiske økonomiske udvikling og bytteforholdet

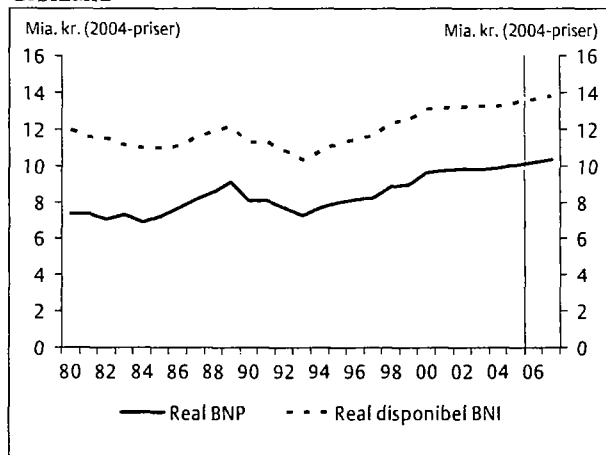
Historisk har den grønlandske økonomi været præget af meget svingende vækstrater, hvilket man også må vente i et befolkningsmæssigt lille samfund, som er afhængigt af fornybare naturressourcer. Perioder med meget høje vækstrater er blevet afløst af perioder med betydelig negativ vækst, jf. figur 2.2.1 og 2.2.2. I perioden 1980-2005 er Grønlands bruttonationalprodukt (BNP) opgjort realt i gennemsnit vokset med 1,5 pct. om året. Det er stort set det samme som i Danmark, hvor produktionen til sammenligning er vokset med 1,8 pct. om året i samme periode. Vækstraterne for Danmark har imidlertid udvist betydeligt mindre udsving end for Grønland².

² De større udsving i BNP-vækstraterne for Grønland kan i et vist omfang også tilskrives større statistisk usikkerhed (herunder med hensyn til periodisering mv.) i nationalregnskabstallene, end hvad der er tilfældet for Danmark.

Figur 2.2.1 Årlig vækst i real BNP i Grønland og Danmark



Figur 2.2.2 Real BNP og real disponibel BNI i Grønland



Anm.: Tal for Grønland i 2006 og 2007 er udvalgets skøn, mens tal for Danmark i 2007 bygger på vurderingen i Økonomisk Redegørelse, maj 2007.

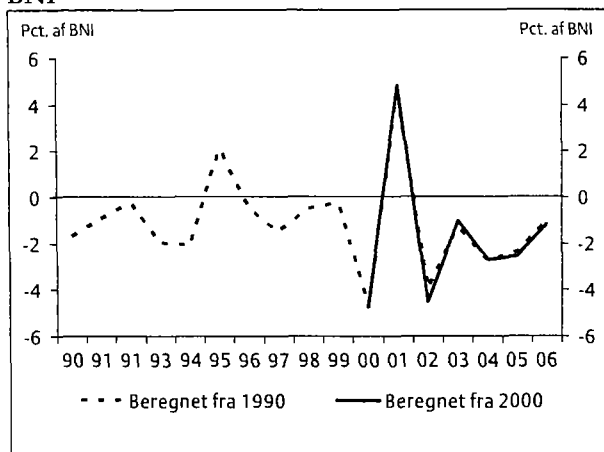
Kilde: Grønlands Statistik, Statistikbanken. Danmarks Statistik, ADAMs databank og Statistikbanken.

De meget svingende vækstrater hænger især sammen med, at den grønlandske økonomi er meget afhængig af fiskeriet og dermed af udviklingen i fiskeressourcerne samt priserne på fiskeriprodukterne. Prisudviklingen har man fra grønlandsk side kun begrænset indflydelse på, idet denne er bestemt af udbuds- og efterspørgselsforholdene på verdensmarkedet. Størrelsen af fiskeressourcen kan påvirkes af den førte fiskeripolitik, men den er i høj grad også påvirket af klimatiske og biologiske forhold mv.

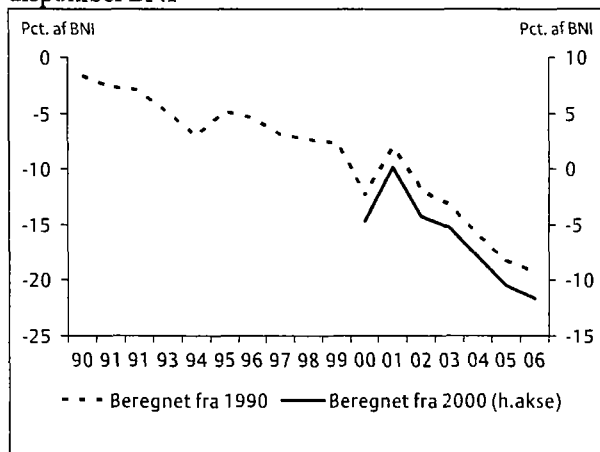
Faldende rejsepriser og stigende importpriser har sat Grønland i en prislemme. Siden 1990 er der således kun to år – 1995 og 2001 – hvor Grønland ikke har oplevet bytteforholdsforringelser. I 2006 skønnes bytteforholdsforringelsen at udgøre godt 1 pct. af disponibel BNI, jf. figur 2.2.3.³

³ De i figur 2.2.3 og 2.2.4 beregnede bytteforholdsforringelser er på eksportsiden opgjort udelukkende på basis af prisudviklingen på fiskeriprodukter. Udviklingen i importpriserne er approksimeret ved udviklingen i forbrugerpriserne og enhedspriserne på importeret brændsel mv. Dette er gjort i mangel på et egentligt importprisindeks. Når det nye nationalregnskab foreligger, vil det være muligt at beregne mere præcise tal for udviklingen i bytteforholdet. Se nærmere om beregningen af bytteforholdsændringer i bilag 2.1, hvoraf det fremgår, at bytteforholdsforringelsen på godt 1 pct. af BNI i 2006 er baseret på 2000-metoden.

Figur 2.2.3 Bytteforholdsændring i pct. af disponibel BNI



Figur 2.2.4 Kumuleret bytteforholdsændring i pct. af disponibel BNI



Anm.: I beregningen fra 1990 er indregnet prisudviklingen for skalrejer, kogte pillede rejer, frosset hel torsk, frosset filet af torsk, kammuslinger og hellefisk i alt. I beregningen fra 2000 er prisudviklingen for hellefisk opdelt i henholdsvis frosset hel og filet, ligesom prisudviklingen for krabber er indregnet, se nærmere herom i bilag 2.1.

Kilde: Egne beregninger på tal fra Grønlands Statistik, Statistikbanken, jf. bilag 2.1.

Siden 1999 er bytteforholdet som her beregnet samlet set forværret med ca. 12 pct., jf. figur 2.2.4, hvilket stort set udelukkende kan henføres til de faldende rejepreiser, jf. bilag 2.1.

2.3 Konjunkturbestemmende faktorer

I dette afsnit redegøres for udviklingen med hensyn til en række konjunkturbestemmende faktorer med henblik på at vurdere konjunkturudviklingen. Det sker især med udgangspunkt i de skattepligtige indkomster samt fiskeriet af rejer, hellefisk og krabber. Udviklingen inden for råstofområdet (olie- og mineralefterforskning) og turismen gennemgås tillige. Påvirkningerne fra finanspolitikken, dvs. de konjunkturmæssige virkninger af de offentlige udgifter og indtægter, er vurderet i afsnit 3.2.

Indkomstudviklingen

Som en indikator for udviklingen i indkomsterne er tidligere benyttet de indbetalte indkomstskatter (landsskatter og den fælleskommunale skat, men eksklusive de egentlige kommunale skatter). Når de hertil hørende skattesatser samt person- og standardfradrag er uændrede, svarer udviklingen i de indbetalte indkomstskatter nogenlunde til udviklingen i de personlige indkomster. Disse forudsætninger har været opfyldt undtagen fra 2001 til 2002 og fra 2004 til 2005. Pr. 1. januar 2002 blev Kangerlussuaq optaget i Sisimut kommune og skattereformen, der trådte i kraft pr. 1. jan. 2005, indebærer bl.a., at den fælles kommunale udskrivningsprocent blev øget fra 4 til 6 pct., at personfradraget blev hævet fra 40.000 kr. til 48.000 kr. og at det såkaldte standardfradrag blev øget fra 8.000 kr. til 10.000 kr. med de

dobbelte beløb for ægtepar. Ved beregningen af udviklingen i de personlige indkomster som anført i tabel 2.3.1 er der justeret for disse ændringer. Det ses af tabel 2.3.1, at de personlige indkomster i 2006 er steget i samme omfang som i 2005, nemlig med ca. 4½ pct.

Tabel 2.3.1 Indikatorer for udviklingen i indkomsterne, årlig vækst

Pct.	2001	2002	2003	2004	2005	2006
Estimeret udvikling i indkomstgrundlag...	5,2	3,8 ^a	1,5	6,4	4,5 ^b	4,4

a. Med virkning fra 1. januar 2002 blev Kangerlussuaq optaget i Sisimiut kommune efter at have ligget udenfor den kommunale inddeling. Sisimiut har derfor afregnet væsentligt mere i landsskat og fælleskommunal skat i 2002 end i 2001. Hvis der korrigeres herfor kan den samlede stigning fra 2001 til 2002 opgøres til 3,8 pct., jf. tabellen. Inklusive Kangerlussuaq er stigningen på 5,8 pct.

b. I beregningen af dette tal er der – jf. teksten – taget hensyn til skattereformen fra 1. jan. 2005, der bl.a. betød, at den fælleskommunale udskrivningsprocent blev øget fra 4 til 6 pct., at personfradraget blev ændret fra 40.000 kr. til 48.000 kr. og at det såkaldte standardfradrag blev øget fra 8.000 kr. til 10.000 kr. for enlige og med de dobbelte beløb for ægtepar.

Kilde: Skattedirektoratet.

Væksten i indkomsterne skal ses i sammenhæng med stigningen i priserne (og lønningerne). Med en inflation på knap 3 pct. vurderer udvalget, at husholdningernes realindkomster er steget med ca. 1½ pct. fra 2005 til 2006. Det er bl.a. denne stigning, som via øget privat forbrug, ventes at bidrage til den fortsatte fremgang i Grønlands økonomi i 2006 og 2007 målt ved BNP, selvom der i gennemsnit forventes næsten uændrede realindkomster for husholdningerne i 2007.

Rejefiskeriet

Den biologiske rådgivning (TAC'en⁴) for rejefiskeriet i 2007 er en anelse lavere end i de foregående år. Dette afspejler en lidt lavere TAC for rejefiskeriet i Østgrønland.

Fra 2004 til 2007 har landsstyret vedtaget en samlet kvote for Vestgrønland på 134.000 tons rejer. De 4.000 tons vedrører EU's rejefiskeri ved Vestgrønland, og har baggrund i revisionen af den 4. fiskeriprotokol – den såkaldte Athen-protokol – mellem EU og Grønland.

Den interne vestgrønlandske rejekvote på 130.000 tons fordeles i perioden 2004-2007 med 74.100 tons til det havgående rejefiskeri og 55.900 tons til det kystnære rejefiskeri, jf. tabel 2.3.2 – svarende til den gældende fordelingsnøgle i fiskeriloven på 57/43 pct.

⁴ TAC står for Total Allowable Catch, dvs. den højest tilrådelige fangstmængde.

Tabel 2.3.2 Rejekvoter til grønlandsk fiskeri

1.000 tons	2000	2001	2002	2003	2004	2005	2006	2007
Vestgrønland i alt	95,5	113,0	112,2	123,0	130,0 ^a	130,0 ^a	130,0 ^a	130,0 ^a
Kystnær.....	46,2	48,3	44,9	52,9	55,9	55,9	55,9	55,9
Havgående.....	49,3	64,7	67,3	70,1	74,1	74,1	74,1	74,1
Østgrønland.....	8,5	6,0	6,0	6,0	6,7	6,7	6,7	5,4
I alt	104,0	119,0	118,2	129,0	136,7^a	136,7^a	136,7^a	135,4^a

Anm.: Inkl. omregningsfaktor for 2000-03.

a. Hertil kommer 4.000 tons til EU!

Kilde: Direktoratet for Fiskeri, Fangst og Landbrug.

Rejefangsterne har stort set været uændrede siden 2002, *jf. tabel 2.3.3*. Kvoterne ved Vestgrønland har stort set været udnyttet hvert år, mens is- og vejrforholdene ved Østgrønland betyder, at kvoteudnyttelsen her er svingende.

Der har i 2007 været politiske drøftelser om, hvorvidt trækket på kvoten som hidtil skulle måles ud fra mængden af landede godkendte rejer eller ud fra de faktiske fangster. Forskellen udgøres af udsmid samt kassation af nogle af de landede rejer og skønnes i alt at udgøre ca. 20.000 tons. Den politiske beslutning har været at fastholde den hidtidige praksis.

Tabel 2.3.3 Rejefangster

1.000 tons	2000	2001	2002	2003	2004	2005	2006
Vestgrønland i alt.....	74,0	76,9	100,8	94,0	120,7	125,0	125,4
Kystnær.....	33,3	30,7	37,7	37,8	48,2	51,5	53,7
Havgående.....	40,8	46,2	63,1	56,2	71,2	73,5	71,7
Østgrønland.....	4,4	4,6	3,2	3,9	4,5	3,1	0,5
Grønlandske farvande i alt.....	78,4	81,5	104,0	98,0	125,2	128,1	125,9
Øvrige farvande ^a	1,8	0,0	0,7	1,5	0,3	0,3	1,2
I alt ukorrigeret.....	80,2	81,5	104,7	99,5	-	-	-
I alt inkl. omregningsfaktor for 2000-03	98,6	100,2	128,8	122,4	125,5	128,4	127,1

a. Øvrige farvande er afgrænset som NAFO-områderne 3M, hvor Grønland har 515 fiskedage, og 3L, hvor kvoten i 2003 blev forhøjet fra 34 tons til 672 tons. Antallet af fiskedage er blevet ændret således, at Grønland nu har 450 fiskedage i 3M og 450 tons i 3L. I 2006 blev der fisket 774 tons rejer svarende til 63 fiskedage i 3M og 452 tons i 3L.

Kilde: Direktoratet for Fiskeri, Fangst og Landbrug.

De foreliggende tal for eksporten af rejer kan give en indikation af, i hvilken retning priserne har bevæget sig⁵. Da de eksporterede mængder af såvel kogte, pillede rejer som skalrejer er faldet fra 2005 til 2006, er eksportværdien af rejer faldet fra 1.333 mio. kr. til 1.197 mio. kr. eller med 10 pct. Det fremgår endvidere af eksporttallene, at der især er eksporteret mindre mængder af skalrejer, hvor priserne stadig er mindre end 50 pct. af 1999-niveauet, *jf. tabel 2.3.4*. Som det imidlertid fremgår af figur

⁵ Prisoplysningerne fra udenrigshandelsstatistikken skal dog tages med forbehold. Det skyldes, at priserne er gennemsnitspriser for alle størrelser og kvaliteter, der eksporteres som henholdsvis skalrejer og kogte, pillede rejer. Disse gennemsnitspriser er påvirket af, at eksempelvis størrelsesfordelingerne kan variere noget fra år til år. Det er blandt andet sådanne forhold, der korrigeres for, når der beregnes egentlige prisindeks.

2.3.1, har priserne for skalrejer været opadgående i 2006, hvorfor udvalget samlet set forventer bedre priser på rejer i 2007.

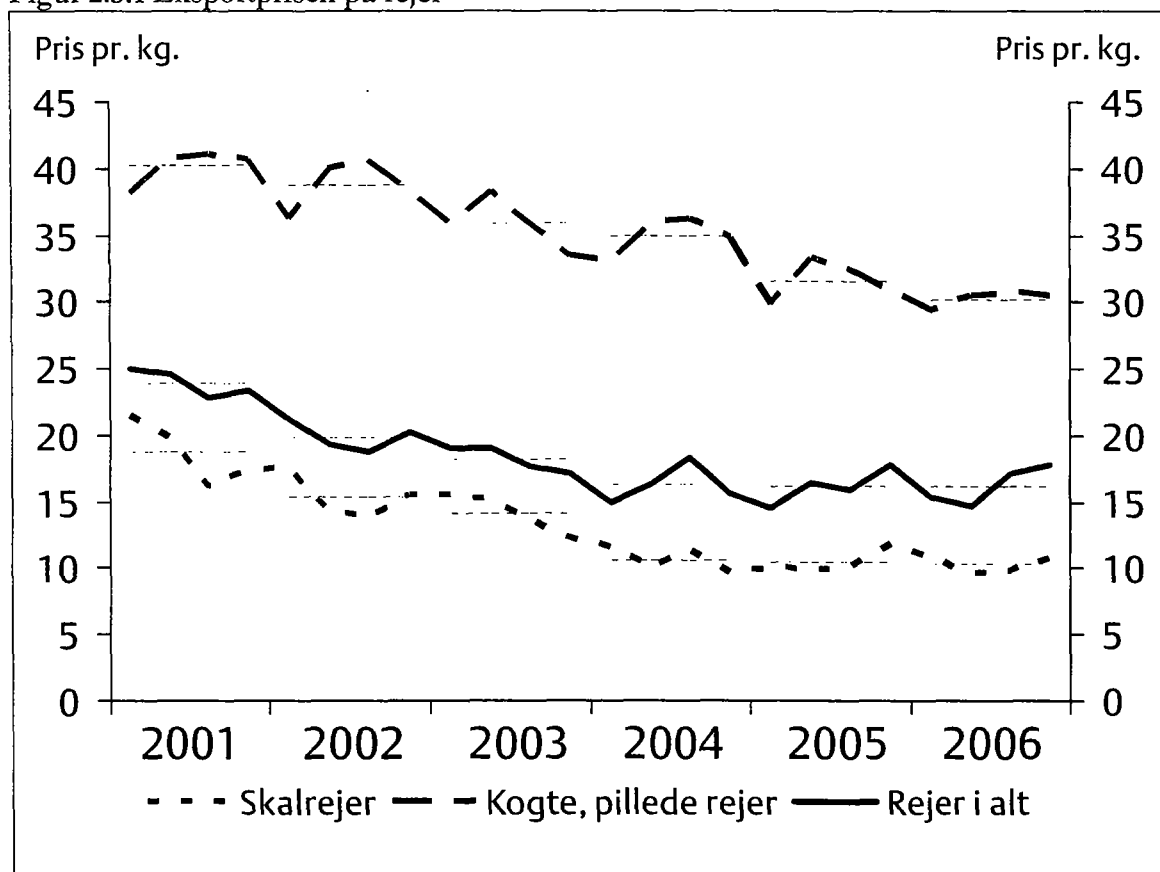
Tabel 2.3.4 Eksporten af de vigtigste fiskearter

Mio. kr.	1999	2000	2001	2002	2003	2004	2005	2006
Skalrejer								
- Værdi, mio.kr.	771	783	728	830	810	575	620	533
- Mængde i tons.....	34.085	37.426	39.269	55.249	57.120	54.228	59.641	52.107
- Pris pr. kg.	22,6	20,9	18,5	15,0	14,2	10,6	10,4	10,2
Kogte, pillede rejer								
- Værdi, mio.kr.	468	561	506	530	469	580	713	664
- Mængde i tons.....	11.644	14.108	12.526	13.571	13.067	16.467	22.371	21.970
- Pris pr. kg.	40,2	39,8	40,4	39,1	35,9	35,2	31,9	30,2
Hellefisk								
- Værdi, mio.kr.	386	365	367	367	456	454	469	511
- Mængde i tons.....	13.493	13.090	12.833	13.003	18.868	20.121	22.061	22.855
- Pris pr. kg.	28,6	27,9	28,6	28,2	24,2	22,6	21,3	22,3
Krabber								
- Værdi, mio.kr.	68	229	256	218	160	166	102	53
- Mængde i tons.....	2.033	4.266	5.568	5.226	3.611	3.316	2.409	1.777
- Pris pr. kg.	33,6	53,6	46,1	41,8	44,2	50,2	42,5	29,9
Torsk								
- Værdi, mio.kr.	43	52	26	87	82	70	84	128
- Mængde i tons.....	1.530	1.708	1.152	4.076	4.119	4.085	4.286	6.124
- Pris pr. kg.	28,4	30,5	22,8	21,4	19,8	17,2	19,5	21,0
Andre fiskearter								
- Værdi, mio.kr.	84	116	101	151	156	139	128	159
- Mængde i tons.....	11.325	30.753	40.661	46.109	41.930	21.299	26.764	32.840

Anm.: Tal for 2006 er foreløbige.

Kilde: Grønlands Statistik.

Figur 2.3.1 Eksportprisen på rejer



Anm.: De stiplede linier i figuren angiver årsgennemsnittet. Tal for 2006 er foreløbige.
Kilde: Grønlands Statistik.

Fiskeriet af hellefisk

Hellefisken er den næstvigtigste kommercielle fiskeart. Fiskeriet af hellefisk er ligesom rejefiskeriet opdelt i et havgående og et kystnært fiskeri. Der opereres udelukkende med kvoter i tilknytning til det havgående fiskeri, mens det kystnære fiskeri af hellefisk er baseret på licenser. Den samlede havgående kvote for Vest- og Østgrønland udgør godt 10.500 tons i 2006 og godt 10.000 tons i 2007, jf. tabel 2.3.5. Kvoterne ved vestgrønland har stort set været udnyttet hvert år, mens kvoterne ved Østgrønland på grund af vejr og is kun delvist har været udnyttet. Det gælder især de høje kvoter i perioden 2001-2004.

Tabel 2.3.5 Kvoter for havgående fiskeri af hellefisk

1.000 tons	2000	2001	2002	2003	2004	2005	2006	2007
Vestgrønland.....	2,5	4,1	4,0	6,0	5,8	5,5	8,0	7,5
Østgrønland.....	2,1	8,6	8,3	5,9	4,0	2,6	2,6	2,6
Havgående i alt.....	4,6	12,7	12,3	11,9	9,8	8,1	10,6	10,1

Kilde: Direktoratet for Fiskeri, Fangst og Landbrug.

Fangstmængderne af hellefisk har svinget omkring 30.000 tons siden 2003, jf. tabel 2.3.6.

Tabel 2.3.6 Hellefiskfangster

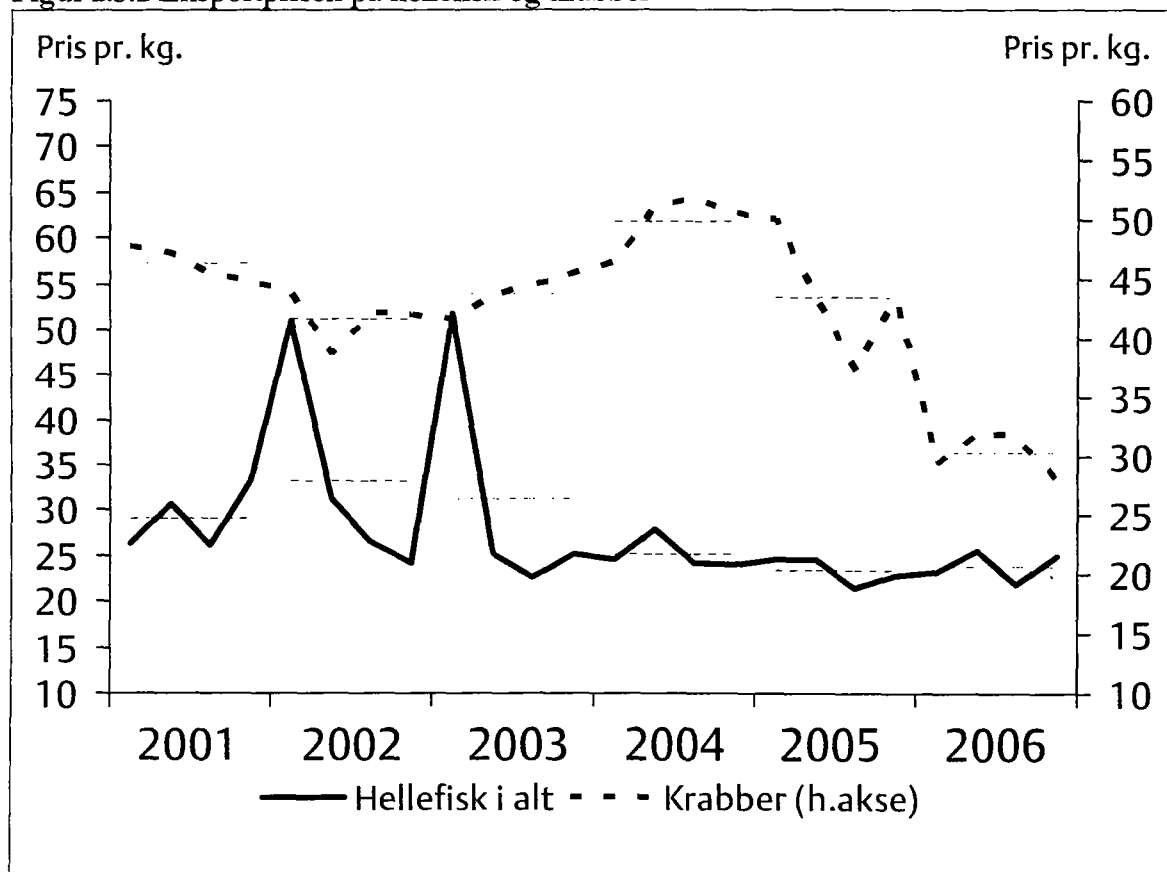
1.000 tons	2000	2001	2002	2003	2004	2005	2006
Disko Bugt.....	10,0	7,1	10,7	12,1	12,7	12,6	10,1
Uummannaq.....	5,8	4,9	5,7	5,0	5,3	5,5	6,2
Upernavik.....	3,8	3,1	2,8	4,0	4,6	3,5	5,2
Øvrige områder.....	0,3	0,2	0,3	0,3	0,2	0,3	0,1
Indhandlingsskib.....	1,7	1,7	0,7	0,0	0,0	0,0	0,2
<i>Kystnært i alt.....</i>	<i>21,6</i>	<i>17,0</i>	<i>20,2</i>	<i>21,4</i>	<i>22,8</i>	<i>21,9</i>	<i>21,8</i>
Vestgrønland.....	3,0	2,3	3,9	5,6	5,5	5,5	7,5
Østgrønland.....	2,0	2,9	2,9	3,4	1,5	2,6	1,9
<i>Havgående i alt.....</i>	<i>5,0</i>	<i>5,2</i>	<i>6,8</i>	<i>9,0</i>	<i>7,0</i>	<i>8,1</i>	<i>9,4</i>
I alt.....	26,6	22,2	27,0	30,4	29,8	30,0	31,2

a. Det kan sammenholdes med kvoterne i tabel 2.3.5.

Kilde: Direktoratet for Fiskeri, Fangst og Landbrug.

Værdien af eksporten af hellefisk oversteg for første gang ½ mia. kr. i 2006, idet både priserne og eksportmængderne steg henholdsvis med 4,7 og 3,6 pct. De svagt stigende priser i 2006 brød således den flerårige tendens til lavere priser på hellefisk, *jf. også figur 2.3.2.*

Figur 2.3.2 Eksportprisen på hellefisk og krabber



Anm.: De stiplede linier i figuren angiver årsgennemsnittet. Tal for 2006 er foreløbige.

Kilde: Grønlands Statistik.

Da kvoterne for hellefisk er lidt lavere i 2007 end i 2006, skal et evt. vækstbidrag komme fra højere priser.

Krabbefiskeriet

Det kystnære fiskeri efter krabber påbegyndtes i midten af 1990'erne, mens det udenskærs krabbefiskeri først for alvor blev startet i 1999. Det kraftigt intensiverede krabbefiskeri medførte, at der i nogle år var en voldsom vækst i krabbefangsterne. I de seneste år er fangsterne imidlertid faldet drastisk, og det havgående fiskeri efter krabber er reelt ophørt i 2006.

Krabbekvoterne og krabbefangsterne fremgår af *tabel 2.3.7* og *2.3.8*. Kvoten er sat ned igen i 2007 og er nu væsentligt mindre end i 2000. Den samlede fangst af krabber i 2006 udgør knap en fjerdedel af niveauet i 2001, hvor fangsten toppede.

Tabel 2.3.7 Krabbekvoter

1.000 tons	2000	2001	2002	2003	2004	2005	2006	2007
Havgående	25,0	17,0	17,0	8,5	1,4	1,5	1,5	0,5
Kystnært	8,0	9,7	10,0	10,0	5,2 ^a	5,2 ^a	4,2 ^a	4,1 ^a
I alt	33,0	26,7	27,0	18,5	6,6	6,7	5,7	4,6

a. Inklusiv kvoten til EU i henhold til "Athen-protokollen".

Kilde: Direktoratet for Fiskeri, Fangst og Landbrug.

Tabel 2.3.8 Krabbefangster

1.000 tons	2000	2001	2002	2003	2004	2005	2006
Havgående	3,8	4,8	6,8	2,8	5,0	4,7	0,1
Kystnært	6,4	10,0	6,3	4,3	1,6	0,4	3,2
I alt	10,2	14,8	13,1	7,1	6,6	5,1	3,3

Kilde: Direktoratet for Fiskeri, Fangst og Landbrug.

Det voldsomme fald i fangsterne har medført en stadigt voksende bekymring over forvaltningen af krabberessourcen. Det skal i den forbindelse nævnes, at det meget begrænsede datagrundlag på dette område – i form af korte tidsserier og manglende måleprøver – indebærer stor usikkerhed om potentialet i krabbefiskeriet. De anbefalede fangstniveauer for krabbefiskeriet i 2007 er i hovedtræk uændrede i forhold til sidste år. Biologerne har vurderet at de nedadgående tendenser i bestanden er standset. Der er dog ingen udsigt til, at bestanden vil forbedres på kort sigt. Bestanden ligger fortsat på et lavt niveau, og hvis der ønskes en genopbygning af bestanden og på sigt øgede fangster kræves det, at fangstniveauet reduceres yderligere for at give bestanden mulighed for vækst.

Biologerne anbefaler, at der indføres en generel fiskerisæson fra ultimo marts til medio juli for samtlige forvaltningsområder. Dels vil en fiskerisæson sikre rekrutteringen til bestanden, dels reducere udsmid og dødelighed, for dermed at sikre en mere hensigtsmæssig udnyttelse af ressourcen.

Udviklingen i retning af lavere fangster kan også aflæses i eksportstatistikken, der viser et fald i mængderne på over 25 pct. fra 2005 til 2006, mens priserne – målt ved enhedsværdierne – er faldet med næsten 30 pct. fra 2005 til 2006 og nu er lavere end prisniveauet i 1999. Samlet er eksportværdien reduceret med op mod 50 pct. fra 2005 til 2006, jf. tabel 2.3.4.

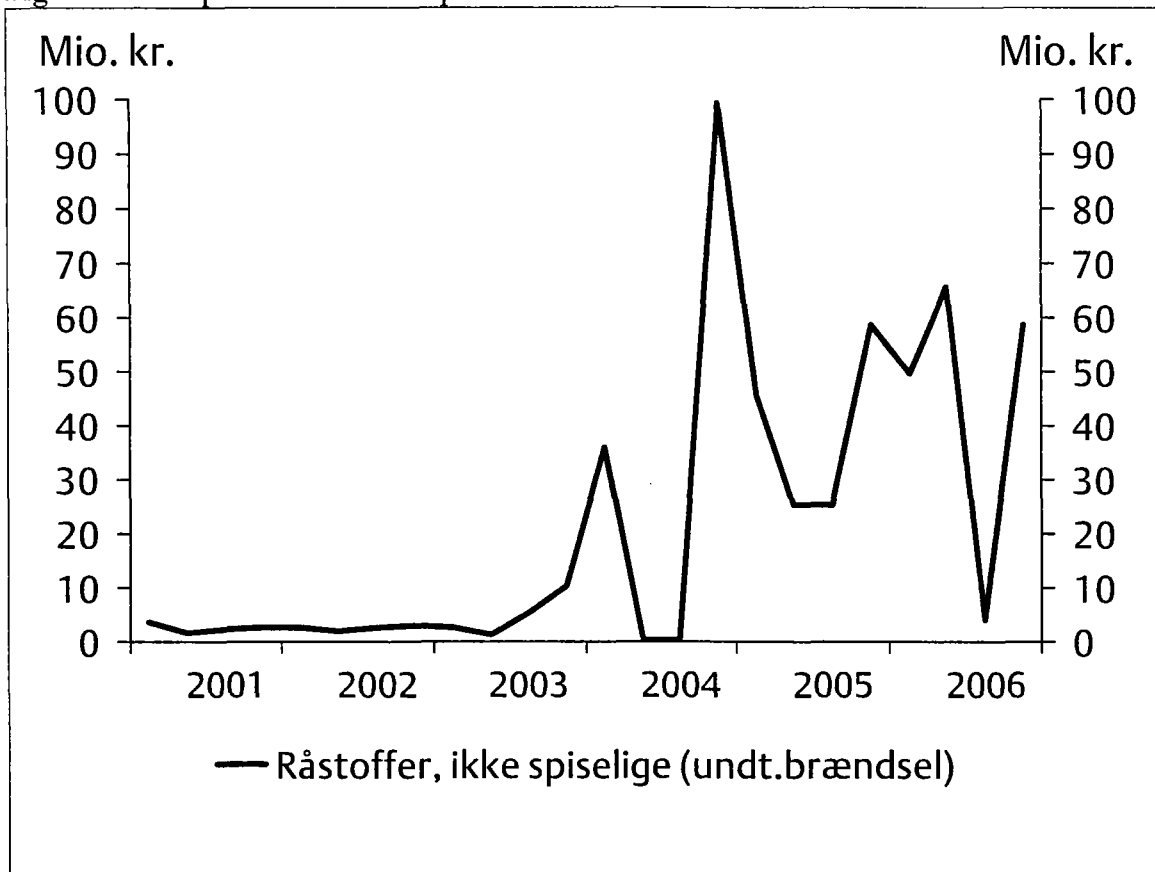
Den lave kvote for 2007 kombineret med, at priserne opdelt på kvartaler indikerer faldende priser ind i 2007, jf. figur 2.3.2, indebærer, at vækstpotentialet fra fiskeriet af krabber reduceres yderligere i 2007.

Olie- og mineralefterforskning

Efterforskning og udvinding af mineraler har hidtil haft begrænset betydning for den økonomiske udvikling i Grønland. Der er imidlertid nu en række aktiviteter i gang – herunder især guldmineprojektet i Kirkespirdalen ved Nanortalik og udvindingen af industrimineralet olivin syd for Maniitsoq, som anvendes til blandt andet forarbejdning af jernmalm⁶. Eksporten af guld startede i 2004, mens de første mængder olivin blev eksporteret i anden halvdel af 2005. Produktionen af guldmalm er nu så indarbejdet, at der sammenhængende med, at forarbejdningen foregår i Newfoundland, Canada i stedet for i Spanien, er udskibninger hver 14. dag. Der kan dermed forventes en stabil eksport fremover. For olivin forventes det, at en sådan regelmæssig produktionsrytme først opnås i slutningen af 2007, hvorfor det også i 2007 må forventes, at de kvartalsvise udsving i eksporttallene vil være betydelige, jf. figur 2.3.3, der viser eksporten af SITC-gruppen ”råstoffer, ikke spiselige (undtagen brændsel)”.

⁶ Grønlands Landsstyre tildelte den 21. februar 2005 Seqi Olivine A/S en tilladelse til med eneret at udnytte mineralske råstoffer i 30 år i Fiskefjord i Maniitsoq Kommune i Vestgrønland. Udnyttelsestilladelsen er grundlaget for, at selskabet årligt forventer at bryde minimum 1,1 mio. tons malm i et åbent stenbrud. Der er ressourcer til mindst 25 års produktion og sandsynlighed for det dobbelte antal år.

Figur 2.3.3 Eksporten af råstoffer på kvartaler



Anm.: Tal for 2006 er foreløbige.
Kilde: Grønlands Statistik.

Eksportværdien af råstoffer steg med 19 mio. kr. i 2005 – fra 136 mio. kr. i 2004 til 155 mio. kr. i 2005. For 2006 er eksportværdien opgjort til 178 mio. kr. For 2007 forventes en endnu større stigning i eksporten, idet eksporten af olivin som anført først kommer rigtigt i gang i 2. halvår 2007.

Antallet af efterforskningstilladelser steg yderligere i 2006, og ultimo 2006 var der meddelt 40 efterforskningstilladelser, mens det samlede areal under efterforskning var på ca. 16.000 km², jf. figur 2.3.4. Aktiviteterne i forbindelse med mineralefterforskning er således stigende, om end de stadig ligger et stykke under niveauet i perioden 1995-98, hvis disse indikatorer bruges. Ses der omvendt på selskabernes efterforskningsudgifter ligger de nu på et højere niveau, jf. tabel 2.3.9. Med de for udvalget foreliggende oplysninger om enkeltprojekters påvirkning af tallene og en meget stærk vækst i antallet af ansøgninger om efterforskning er vurderingen, at det fremover kan forventes, at den allerede forøgede aktivitet vil blive fortsat. Bag denne vurdering ligger også det forventede fortsat høje niveau for en

række råvarepriser og en øget aktivitet i Råstofdirektoratet for at gøre opmærksom på landets mineralpotentialer, jf. også kapitel 1.

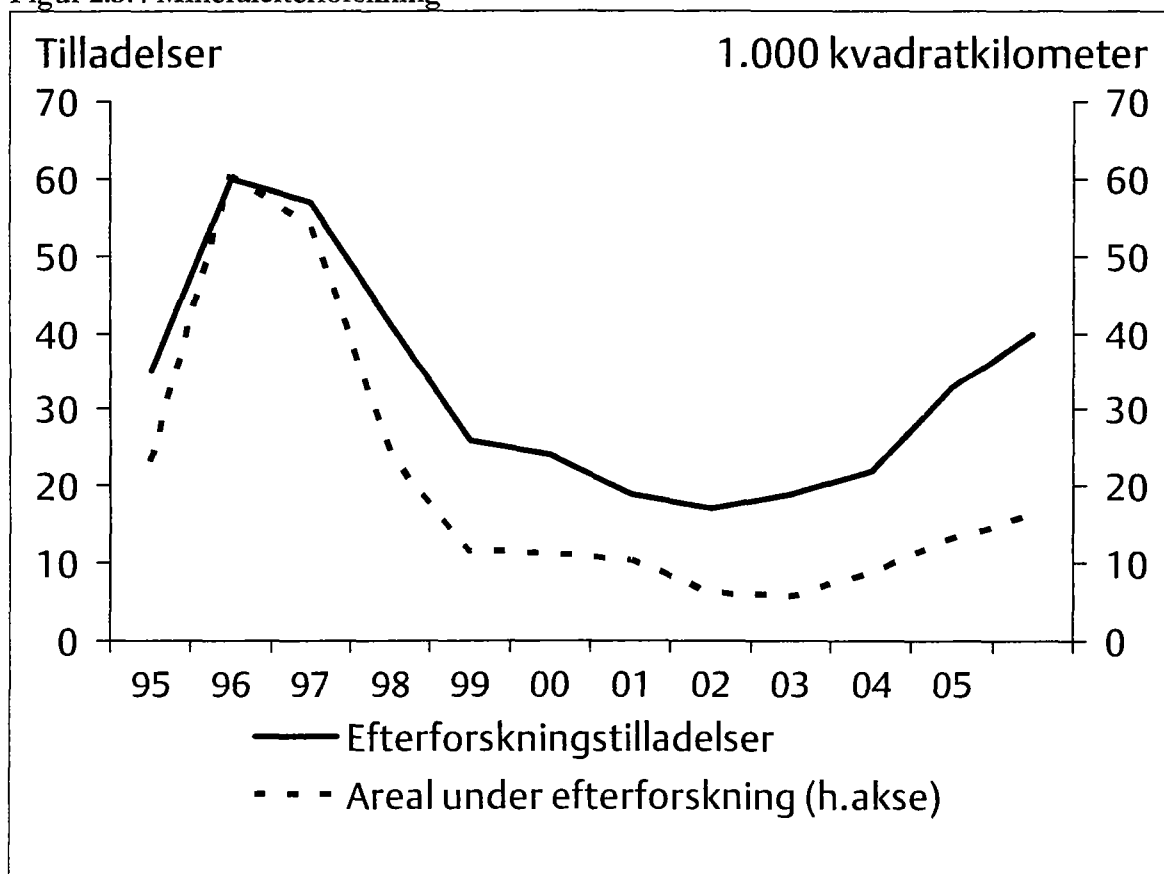
I tilknytning hertil er det også relevant at anføre, at to aluminiumsselskabers undersøgelser af mulighederne for at udnytte vandkraftressourcerne i Midtgrønland også vil øge efterforskningsaktiviteterne allerede i 2007 suppleret af Hjemmestyrets egne aktiviteter i relation hertil.

Tabel 2.3.9 Selskabernes udgifter til efterforskning af hårde mineraler 1996-2006

	1996	1997	1998	1999	2000	2001	2002	2003	2004	2005	2006
Antal forundersøgelsestilladelser	22	24	13	14	15	6	6	11	12	12	14
Antal efterforskningsstilladelser	60	57	41	26	24	19	17	19	22	33	40
Antal udnyttelsestilladelser	0	0	0	0	0	0	0	1	1	2	2
Efterforskningsudgifter (mio. kr.)	67,5	105,0	109,0	46,9	103,4	111,8	20,8	44,9	66,2	190,0	...
Efterforskningsboringer (meter)	8,540	6,056	8,400	3,332	0,000	4,071	112,0	3,195	6,862	25,14	...

Kilde: Politisk-økonomisk Beretning 2007.

Figur 2.3.4 Mineralefterforskning



Kilde: Råstofdirektoratet.

Desuden forventes efterforskningsindsatsen omkring olieaktiviteterne at tage til. Råstofdirektoratet modtog således i december 2006 licensansøgninger til fire af de otte oliefelter i Diskobugten fra olieselskaberne Exxon, Chevron, Husky og DONG.

Landsstyret har givet et schweizisk investeringsselskab tilladelse til et projekt med tapning af kildevand i Qeqertarsuaq. Selskabet planlægger at producere mere end 3 mio. flasker årligt i begyndelsen og øge det til 15 mio. flasker. Vandet skal især eksporteres til Japan og Kina. Produktionen ventes tidligst at starte i 2009.

Turisme

Antallet af hotelovernatninger har været voksende siden 2002, og i 2006 steg antallet af overnatninger med næsten 30.000 eller knap 15 pct. i forhold til 2005, *jf. tabel 2.3.10*. Fremgangen i 2006 blev således absolut set større end i 2005, hvor den var 25.000, men relativt set ikke meget større.

Tabel 2.3.10 Hotelovernatninger

1.000 overnatninger	2000	2001	2002	2003	2004	2005	2006
Grønland.....	107,8	95,0	94,6	93,6	95,5	106,7	104,0
Udland inkl. Danmark.....	104,7	94,5	84,8	92,6	95,2	109,2	141,4
Hotelovernatninger i alt	212,4	189,5	179,3	186,2	190,8	215,9	245,4

Kilde: Grønlands Statistik. *Statistikbanken*.

Grundet indsamlingsproblemer til flypassagerstatistikken er det ikke muligt at anvende data herfra til at underbygge skønnet over turismeudviklingen fra 2005 til 2006. Men selvom der historisk set ikke har været en tydelig sammenhæng mellem udviklingen i antallet af flypassagerer og antallet af overnatninger, er der grund til at antage, at der har været en stigning i turismeeksporten fra 2005 til 2006. I 2006 har der også været en betydelig stigning i antallet af anløb af krydstogtskibe og – gæster, *jf. tabel 2.3.11*, og det er vurderingen, at det er lykkedes at øge salget af husflidsprodukter, pelsværk og lign. til disse gæster.

Tabel 2.3.11 Antal anløb af krydstogtskibe og – gæster 2003-2006

	2003	2004	2005	2006
Krydstogtskibe.....	13	29	25	33
Anløb.....	164	195	115	161
Krydstogtsgæster.....	9.655	15.654	16.446	22.051

Kilde: Greenland Tourism A/S og Direktoratet for Erhverv.

Udvalget forventer, at den positive udvikling i antallet af turister til Grønland er fortsat i 2007 og vil fortsætte yderligere. Forventningen om et øget antal flypassagerere understøttes af, at SAS har indledt flyvninger mellem København og Kangerlussuaq. Endvidere har Icelandair oprettet flyforbindelse mellem Nuuk og Keflavik med mulighed for videre forbindelser til USA og Europa. I maj 2007 åbnes også en direkte flyrute mellem Kangerlussuaq og Baltimore i USA, som givetvis også vil betyde en betydelig stigning i antallet af amerikanske turister. Grønland er endvidere efter fremlæggelsen af IPCC's klimarapport i februar 2007 i meget høj grad kommet på det klimapolitiske verdenskort. Denne fremtrædende placering på et meget diskuteret område vil givetvis også øge interessen for at besøge Grønland.

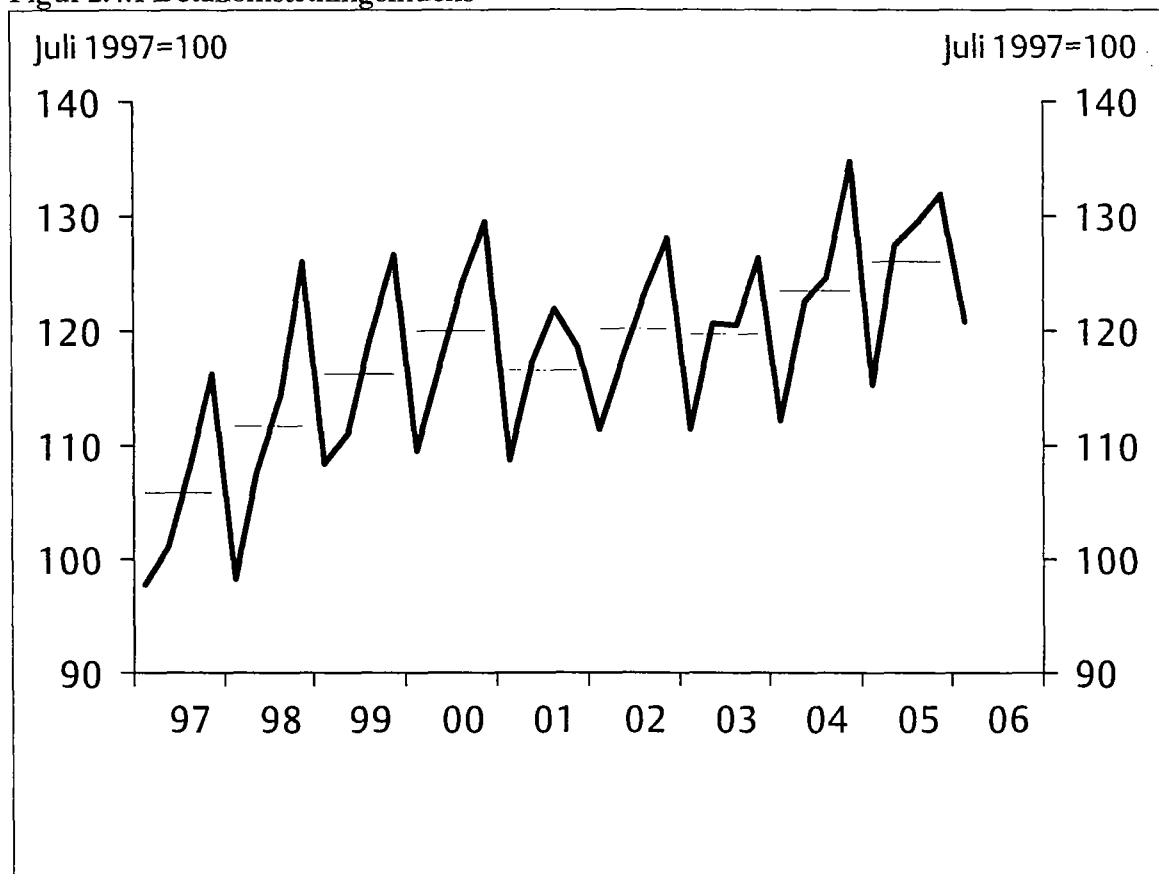
2.4 Indenlandsk efterspørgsel og betalingsbalancen

Det statistiske grundlag for den indenlandske efterspørgsel er forholdsvist begrænset, hvorfor udviklingen må vurderes ud fra nogle få indikatorer.

Udviklingen i detailomsætningen, dvs. handelen i de grønlandske butikker, er en indikator for udviklingen i en væsentlig del af det samlede private forbrug. Boligforbruget – som er den største enkeltpost i det samlede private forbrug – samt køb af biler og både er dog ikke en del af detailomsætningen.

Indekset er imidlertid p.t. kun ført frem til 1. kvartal 2006, hvorfor vurderingen af udviklingen i det private forbrug er baseret på udviklingen i husholdningernes realindkomst.

Figur 2.4.1 Detailomsætningsindeks



Anm.: De vandrette streger angiver årsgennemsnit. Seneste observation er 1. kvartal 2006.
Kilde: Grønlands Statistik.

Udviklingen i boligbyggeriet

Den gennemførte ændring af midlerne til boligbyggeri i finansloven for 2007 med større bevillinger til 10/40/50 boliger og til andelsboliger muliggør en betydelig stigning i antallet af opførte boliger fra det hidtidige niveau på godt 200, skønt bevillingerne er fastholdt på ca. 193 mio. kr. i årene 2007-09, jf. tabel 2.4.1. I 2007-09 vil der i gennemsnit kunne opføres over 300 boliger om året. Det er primært udbudsbegrænsninger – dvs. mangel på arbejdskraft – der kan betyde, at dette tal ikke nås. Hertil kommer, at der – især i Nuuk – foregår en betydelig vedligeholdelses- og nedrivningsaktivitet.

Tabel 2.4.1. Afsatte midler til nybyggeri af boliger

Mio. kr.	2007	2008	2009
Kommunale udlejningsboliger	45,0	60,0	52,5
Selvbyggersat.....	65,2	57,4	52,0
10/40/50- og andelsboliger.....	83,3	75,1	88,0
I alt	193,5	192,5	192,5

Kilde: Finansloven for 2007.

Importen

Importen eksklusiv skibe og fly faldt med godt 120 mio. kr. fra 2005 til 2006, selvom importen af brændstoffer mv. steg med næsten 100 mio. kr. som følge af de højere oliepriser *jf. tabel 2.4.2*. Tallene for 2006 er foreløbige, og der kan forventes betydelige revisioner.

Tabel 2.4.2 Importen

Mio. kr.	2000	2001	2002	2003	2004	2005	2006*
1. Næringsmidler og drikkevarer ^a	447,8	447,5	479,3	660,8	726,6	757,9	675,3
2. Maskiner og transportmidler ^b	782,9	749,3	822,3	744,2	783,2	873,0	758,8
- skibe og fly.....	194,0	205,7	210,6	46,9	49,9	71,5	55,9
- øvr. maskiner og transportmidler.....	588,9	543,6	611,7	697,4	733,3	801,5	702,9
3. Brændstoffer mv. ^c	550,5	412,7	355,0	382,4	450,3	659,5	757,6
4. Bearbejdede varer ^d	646,6	599,6	927,0	963,1	1.006,5	987,1	1.027,2
5. Diverse varer ^e	519,7	483,5	473,5	280,9	302,6	313,8	235,3
Import i alt	2.947,5	2.692,6	3.057,0	3.031,3	3.269,3	3.591,3	3.454,1
<i>Import eksklusiv skibe og fly</i>	<i>2.753,4</i>	<i>2.486,9</i>	<i>2.846,4</i>	<i>2.984,5</i>	<i>3.219,4</i>	<i>3.519,8</i>	<i>3.398,2</i>

Anm.: Som følge af bortfaldet af krav om indberetning af tærskelposter er tallene efter 2003 behæftet med en noget større usikkerhed (jf. fx publikation "Udenrigshandel 2006:4" fra Grønlands Statistik for yderligere uddybning).

- a. SITC-afsnit 0: Næringsmidler, levende dyr og 1: Drikkevarer og tobak.
- b. SITC-afsnit 7: Maskiner og transportmidler.
- c. SITC-afsnit 3: Mineralske brændsels- og smørestoffer mv.
- d. SITC-afsnit 6: Bearbejdede varer, hoveds. halvfabrikata og 8: Bearbejdede varer ikke andet steds nævnt.
- e. SITC-afsnit 2: Råstoffer, ikke spiselige, 4: Anim. og veg. olier, fedtstoffer og voks, 5: Kemikalier og kemiske produkter og 9: Diverse varer og transaktioner i.a.n.

* Foreløbige tal.

Kilde: Grønlands Statistik. Statistikbanken.

Eksporten

Eksporten ekskl. skibe og fly er faldet en anelse fra 2005 til 2006, *jf. tabel 2.4.3*. Faldet i den samlede eksport afspejler blandt andet et fald i eksporten af fisk på ca. 78 mio. kr.

Tabel 2.4.3 Eksporten

Mio. kr.	2000	2001	2002	2003	2004	2005	2006*
Fisk.....	2.105,7	1.984,7	2.184,3	2.132,9	1.984,8	2.116,3	2.038,4
Sæl-, hval- og hajprodukter.....	10,8	14,5	12,5	22,5	27,0	32,6	45,7
Ædelmetalmalm (guld) og koncentrat deraf	-	-	-	-	130,8	142,9	168,2
Øvrige varer.....	88,7	233,5	192,5	129,6	139,4	133,5	165,6
Eksport i alt	2.205,2	2.232,8	2.389,3	2.285,0	2.282,0	2.425,8	2.418,0
<i>Eksport eksklusiv skibe og fly</i>	<i>2.196,8</i>	<i>2.173,2</i>	<i>2.327,3</i>	<i>2.282,4</i>	<i>2.275,2</i>	<i>2.425,4</i>	<i>2.410,9</i>

Anm.: Som følge af bortfaldet af krav om indberetning af tærskelposter er tallene efter 2003 behæftet med en noget større usikkerhed (jf. fx publikation "Udenrigshandel 2006:4" fra Grønlands Statistik for yderligere uddybning).

* Foreløbige tal.

Kilde: Grønlands Statistik. Statistikbanken.

Handelsbalancen

Underskuddet på handelsbalancen var i perioden 2000-2003 under $\frac{3}{4}$ mia. kr. Forværringen af handelsbalancen herefter skyldes ikke mindst kombinationen af forringet bytteforhold og øget aktivitet, der også trækker øget import med sig. De foreløbige udenrigshandelstal for 2006 viser, at importfaldet var noget større end eksportfaldet, hvorfor handelsbalancen ekskl. skibe og fly blev forbedret med godt 100 mio. kr. i 2006 til et niveau på knap 1 mia. kr. – inkl. skibe og fly til godt 1 mia. kr. Den opgjorte forbedring af handelsbalancen kan dog blive justeret, når de endelige tal foreligger fra Grønlands Statistik.

Tabel 2.4.4 Handelsbalancen

Mio. kr.	2000	2001	2002	2003	2004	2005	2006*
Import ekskl. skibe og fly.....	2.753	2.487	2.846	2.984	3.219	3.520	3.398
Eksport ekskl. skibe og fly.....	2.197	2.173	2.327	2.282	2.275	2.425	2.411
Handelsbalancen ekskl. skibe og fly	-557	-314	-519	-702	-944	-1.094	-987
Import i alt.....	2.947	2.693	3.057	3.031	3.269	3.591	3.454
Eksport i alt	2.205	2.233	2.389	2.285	2.282	2.426	2.418
Handelsbalancen i alt	-742	-460	-668	-746	-987	-1.166	-1.036

* Foreløbige tal.

Kilde: Grønlands Statistik. Statistikbanken.

Afdæmpningen af den økonomiske vækst fra 2006 til 2007 og antagelsen om et lidt bedre bytteforhold kombineret med et mindre fald i de opfiskede mængder i fiskeriet betyder alt i alt, at udvalget forventer, at handelsbalanceunderskuddet også i 2007 vil ligge på niveauet 1 mia. kr.

Betalingsbalancen

I forbindelse med overgangen til et produktionsbaseret nationalregnskab vil der blive udarbejdet opgørelser over betalingsbalancens løbende poster. Implementeringen af et produktionsbaseret nationalregnskab vil således være med til at give et bedre bud på betalingsbalancen for Grønland.

2.5 Udviklingen i ledigheden

Ledigheden opgøres som hhv. antallet af *medio ledige*⁷ og *berørte af ledighed*⁸. Begge definitioner viser en betydelig reduktion i ledigheden siden 2003 både absolut og som andel af den potentielle arbejdsstyrke,

⁷ *Medio ledige* er et udtryk for den andel af de ledige, der har været ledige i både første og sidste halvdel af en given måned. Dette tal er dermed et tilnærmet udtryk for den gennemsnitlige ledighed.

⁸ *Berørt af ledighed* fortæller, hvor mange personer der i løbet af en måned har henvendt sig på arbejdsmarkedskontoret som arbejdssøgende. Tallet er ikke et udtryk for den gennemsnitlige ledighed, da en del af dem, som henvender sig, kan anvises arbejde eller selv opnår beskæftigelse efter henvendelsen. Også denne gruppe bliver registreret som *berørt af ledighed*, fordi de var ledige, da de henvendte sig.

jf. tabel 2.5.1 og 2.5.2. Antallet af ledige – både medio og berørte – er reduceret med godt 400 personer fra 2003 til 2006. Det svarer til en reduktion i ledigheden – såvel medio som berørte – på knap 2 pct.-point af den potentielle arbejdsstyrke, jf. tabel 2.5.2.

Tabel 2.5.1 Antal medio ledige, berørte af ledighed og potentiel arbejdsstyrke

1.000 personer	1999	2000	2001	2002	2003	2004	2005	2006
Medio ledige.....	1.708	1.526	1.596	1.773	1.950	1.854	1.682	1.546
Berørte af ledighed.....	2.494	2.211	2.439	2.640	2.822	2.710	2.554	2.387
Potentiel arbejdsstyrke ^{a)}	25.594	25.751	26.167	26.402	26.662	27.019	27.349	27.590

a. Alle personer fra 15 til 62 år, som er født i Grønland, og som er bosiddende i en by. Pr. 1. januar 2006 omfatter det 83,0 pct. af den grønlandskfødte befolkning i aldersgruppen.

Kilde: Grønlands Statistik. Statistikbanken.

Tabel 2.5.2 Medio ledige og berørte af ledighed som andel af potentiel arbejdsstyrke

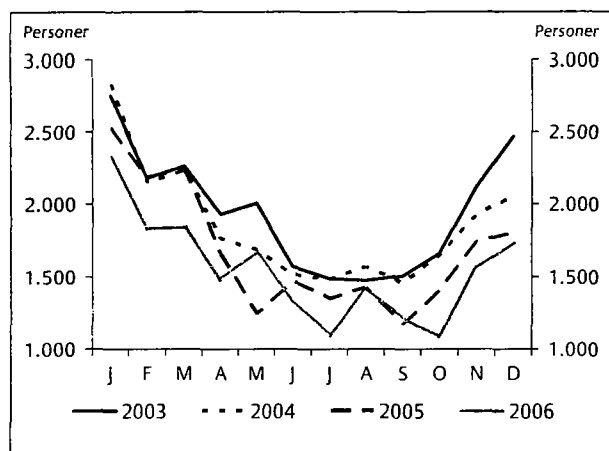
Pct.	1999	2000	2001	2002	2003	2004	2005	2006
Medio ledige.....	6,7	5,9	6,1	6,7	7,3	6,9	6,2	5,6
Berørte af ledighed.....	9,7	8,6	9,3	10,0	10,6	10,0	9,3	8,7

Anm.: Opgørelsen omfatter kun personer i alderen 15-62 år født i Grønland og bosiddende i byerne.

Kilde: Grønlands Statistik. Statistikbanken.

Også opdelt på de enkelte måneder ses faldet i ledigheden. Ledigheden har således i stort set alle årets måneder af 2006 været lavere end året før, jf. figur 2.5.1.

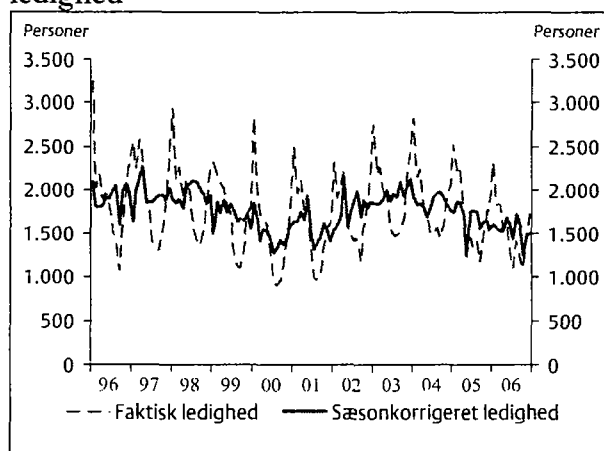
Figur 2.5.1 Medio ledigheden (månedsbasis)



Anm.: Opgørelsen omfatter kun personer født i Grønland og bosiddende i byerne

Kilde: Grønlands Statistik.

Figur 2.5.2 Faktisk og sæsonkorrigeret medio ledighed



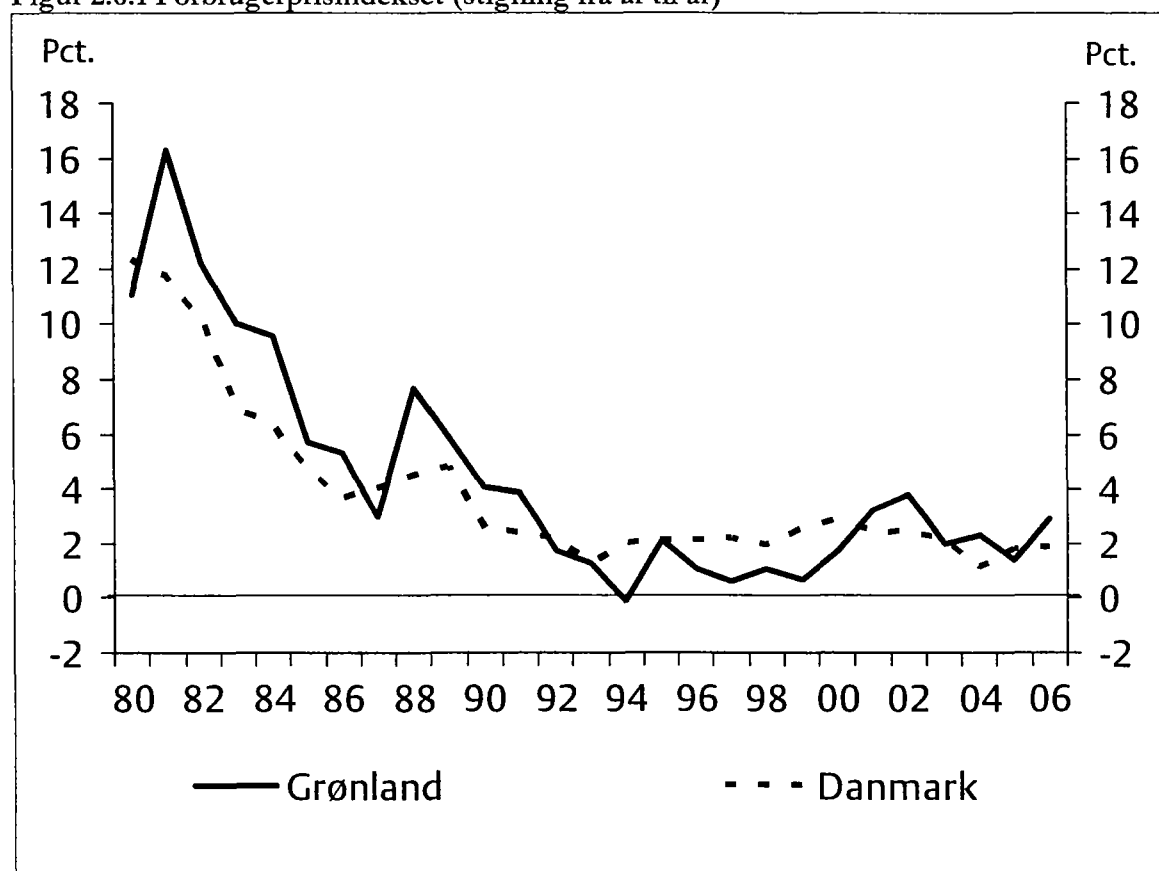
Korrigeret for sæsonudsving har ledigheden været faldende siden slutningen af 2003. Udvalget skønner på denne baggrund og henset forventningen om fortsat fremgang i økonomien i 2007, at antallet af medio ledige i 2007 vil falde yderligere til et årsniveau omkring 1.500 personer og dermed komme ned under det foreløbige minimum fra 2000.

2.6 Priser og lønninger

Udviklingen i forbrugerpriserne

I de fleste år i 1980'erne var inflationen mærkbart højere i Grønland end i Danmark, jf. figur 2.6.1. Denne tendens vendte i 1990'erne, hvor stigningen i forbrugerpriserne i Grønland generelt var noget lavere end i Danmark. Siden 2001 har inflationen i Grønland i gennemsnit været højere end inflationen i Danmark.

Figur 2.6.1 Forbrugerprisindekset (stigning fra år til år)



Anm.: Årsstigningerne er for Grønland baseret på stigningen i forbrugerprisindekset fra juli til juli og for Danmark på gennemsnittet for årets tolv måneder.

Kilde: Grønlands Statistik. Statistikbanken. Danmarks Statistik: Statistikbanken.

Grønlands Statistik opgør forbrugerprisindekset to gange årligt – i januar og juli⁹. Det er valgt at definere inflationen i et givet år som stigningen i forbrugerprisindekset fra juli året før til juli samme år.

⁹ Danmarks Statistik opgør til sammenligning forbrugerprisindekset hver måned. De officielle inflationstakter for Danmark er defineret som stigningen i det gennemsnitlige forbrugerprisindeks (gennemsnittet af indekset i årets tolv måneder) fra et

Den fornyede fremgang i økonomien og de stigende oliepriser er først rigtigt slået igennem med et opadgående pres på inflationen i sidste halvdel af 2005, jf. tabel 2.6.1.

Tabel 2.6.1 Halvårlig stigning i forbrugerprisindekset

Pct.	Jan. 2002-juli 2002	Juli 2002- jan. 2003	Jan. 2003-juli 2003	Juli 2003- jan. 2004	Jan. 2004-juli 2004	Juli 2004- jan. 2005	Jan. 2005-juli 2005	Juli. 2005-jan 2006	Jan. 2006-juli 2006	Juli 2006-jan 2007
Inklusiv bolig..	0,6	0,8	1,1	2,1	0,2	0,8	0,5	1,8	1,1	1,1

Kilde: Grønlands Statistik. *Priser 2006:1* og egne beregninger.

I lyset af den forventede fortsatte fremgang i den økonomiske aktivitet i Grønland skønnes inflationen (stigningen i forbrugerpriserne) i 2007 at udgøre 2 pct.

Lønninger

De offentlige overenskomstfornyelser har generelt medført lønstigningstakter i størrelsesordenen 2 pct. om året. Men for grupper med særlige rekrutterings- og fastholdelsesproblemer har stigningerne været større. På det private arbejdsmarked er der endnu ikke indgået nye overenskomster mellem SIK og GA.

år til det næste. Den officielle danske inflation i 2004 er således bestemt ved stigningen i årsgennemsnittet for forbrugerprisindekset fra 2003 til 2004.

Bilag 2.1. Bytteforhold og Grønlands økonomi

I det følgende beskrives, hvordan beregningerne af bytteforholdsændringerne, der blandt andet indgår i figur 2.2.3, er udført. Beregningen af bytteforholdsændringen fra 2005 til 2006 bruges som eksempel.

I henhold til SNA93¹⁰ er der to trin i overgangen fra real BNP til real BNI: 1) korrektion for bytteforholdsændringer og 2) deflatering af de nominelle komponenter, der ligger mellem BNP og BNI. Her er det alene korrektion for bytteforholdsændringer, der ses på, idet de nominelle komponenter mellem BNP og BNI ikke kendes for Grønland.

Det generelle udtryk til korrektion for bytteforholdsændringer er, jf. SNA93:

$$(1) \quad \frac{X - M}{P} - \left(\frac{X}{P_x} - \frac{M}{P_m} \right)$$

hvor

X = eksporten af varer og tjenester i løbende priser

M = importen af varer og tjenester i løbende priser

P_x = nationalregnskabsdeflatoren for X

P_m = nationalregnskabsdeflatoren for M

P = det prisindeks, der anvendes til beregning af

bytteforholdsgevinsten.

Danmarks Statistik anvender P_m for P, hvorfor (1) bliver:

$$(2) \quad \frac{X}{P_m} - \frac{X}{P_x}$$

Dette udtryk anvendes i den følgende beregning af bytteforholdsændringen fra 2005 til 2006. Der ses i den ene beregningsmetode (benævnt 1990-metoden i det følgende) på de fem vigtigste eksportartikler: rejer (opdelt i skalrejer og pillede), hellefisk, torsk og kammuslinger. Disse fem produkter stod i 2006 for 77,1 pct. af eksporten af varer fra Grønland.

Fra 2000 og frem er det blevet muligt at opdele eksporten på flere undergrupper af fisk, ligesom nye arter er kommet til. Dette medfører, at bytteforholdsændringen for hellefisk kan opdeles i to undergrupper (hele frosne samt filet og røget), og at det er muligt at beregne bytteforholdsændringen

¹⁰ SNA93 er en forkortelse for: System of National Accounts 1993. SNA93 betegner altså de regler, som blev vedtaget af FN i 1993. SNA93 er derfor de fra 1993 gældende internationale normer for udarbejdelse af nationalregnskabsstatistik.

som følge af prisændringer for krabber. En øget disaggregering er ønskelig, idet man dermed mindsker effekten af ændringer i priserne, der blot skyldes forskydninger mellem forskellige undergrupper. (Dette betegnes i det følgende for 2000-metoden).

1990-metoden

Talgrundlaget på eksportsiden til beregningen af bytteforholdsændringen efter 1990-metoden fra 2005 til for 2006 fremgår af tabel 1.

Tabel 1. Pris og eksportværdi af rejer, hellefisk, torsk og kammuslinger

	2005	2006	Prisforhold 2005/2006
Rejer			
Skalrejer, mio. kr.....	619,8	532,6	
Pris pr. kg	10,4	10,2	0,983
Rejer, pillede mv., mio. kr.	713,1	664,1	
Pris pr. kg	31,9	30,2	0,948
Hellefisk			
Hellefisk i alt, mio. kr.....	468,8	510,5	
Pris pr. kg	21,3	22,3	1,051
Torsk			
Torsk, frosset hel, mio. kr.....	14,9	45,5	
Pris pr. kg	10,3	14,3	1,390
Torsk, frosset filet, mio. kr.....	60,3	69,1	
Pris pr. kg	25,3	29,5	1,164
Kammuslinger			
Eksportværdi, mio. kr.....	31,6	42,4	
Pris pr. kg	87,7	98,4	1,123
Eksportværdi i alt af ovenstående			
fiskeprodukter, mio. kr.....	1.908,6	1.864,2	
Som andel af total vareeksport, pct.	78,7	77,1	

Anm.: Den samlede fiskeeksport udgjorde ca. 85 pct. af den grønlandske eksport i 2006.
Kilde: Grønlands Statistik.

Da der ikke foreligger importpristal for Grønland, baseres beregningerne på, at P_m approksimeres ved en sammenvejning af forbrugerprisindekset og et olieprisindeks, dvs.:

$$P_m = \alpha * \text{oliepris_indeks} + (1 - \alpha) * \text{forbrugerpris_indeks_ekskl_brændsel}$$

hvor α angiver andelen af den samlede import, der hidrører fra olie i 2006.

Med udgangspunkt i et olieprisindeks og et forbrugerprisindeks ekskl. brændsel med basisår i 1995, bliver:

$$P_{m_{2005}} = (0,219 * 258,2) + (0,781 * 119,9) = 150,2$$

$$P_{m_{2006}} = (0,219 * 312,6) + (0,781 * 121,5) = 163,3$$

Olieprisindekset er opgjort som enhedsprisen på importeret brændsel i Grønland

På baggrund af det beregnede importprisindeks, kan stigningen i den approksimerede importpris fra 2005 til 2006 således opgøres til 8,7 pct.

Indsættes dette tal og de tal for prisudviklingen, der kan beregnes ud fra tabel 1 i formel (2) fås følgende værdi af bytteforholdsændringen fra 2005 til 2006:

$$\frac{1864,2}{1,087} - \left(\frac{532,6}{0,983} + \frac{664,1}{0,948} + \frac{510,5}{1,051} + \frac{45,5}{1,390} + \frac{69,1}{1,164} + \frac{42,4}{1,123} \right) = -143 \text{ mio. kr.}$$

Bytteforholdsforringelsen på -143 mio. kr. svarer til ca. -1,34 pct. af BNP, *jf. tabel 2*. Dette er størrelsesordenen af den virkning, som bytteforholdsforringelsen fra 2005 til 2006 skønnes at svare til i produktionsmæssig forstand.

I relation til Grønlands økonomi, hvor bloktilskuddet spiller en væsentlig rolle, belyses de velfærdsmæssige konsekvenser af bytteforholdsændringer bedre ved, at relatere ændringerne til disponibel BNI. Bytteforholdsforringelsen fra 2005 til 2006 svarer til ca. 1 pct. af disponibel BNI.

Den samlede bytteforholdsændring på -143 mio. kr. kan desuden opdeles på bidragene fra de forskellige fisketyper, *jf. tabel 2*, idet disse er beregnet under den forudsætning, at priserne på fiskeprodukter er steget som importpriserne. Det ses, at det primært er lavere priser på rejer, der har forringet bytteforholdet.

Tabel 2. Bytteforholdsgevinster/-tab på hhv. rejer, hellefisk, torsk og kammuslinger i 2006 (1990-metode)¹¹

	Bytteforholdsgevinst mio.kr	I pct. af BNP	I pct. af disponibel BNI
Rejer.....	-141,3	-1,32	-0,99
Hellefisk	-16,2	-0,15	-0,11
Torsk.....	13,3	0,12	0,09
Kammuslinger	1,2	0,01	0,01
I alt	-143,0	-1,34	-1,01

¹¹ BNP og disponibel BNI er henholdsvis 10.210 og 13.630 mio. kr. i 2005. I 2006 skønnes BNP og disponibel BNI til 10.667 mio. kr. og 14.206 mio. kr.

2000-metoden

Fra 2000 og frem er der mulighed for at benytte en lidt mere disaggregeret beregningsmetode. Beregningen af bytteforholdsændringerne for hellefisk opdeles på to typer, og bytteforholdsændringen for krabber inkluderes, *jf. tabel 3.*

Tabel 3. Pris og eksportværdi af hellefisk og krabber

	2005	2006	Prisforhold 2005/2006
Hellefisk:			
Hellefisk, frosset hel, mio. kr.	260,3	313,0	
Pris pr. kg.	20,5	20,6	1,009
Hellefisk filet og roget, mio. kr.	208,5	197,5	
Pris pr. kg.	22,3	25,7	1,150
Krabber:			
Eksportværdi, mio. kr.	102,4	53,1	
Pris pr. kg.	42,5	29,9	0,703
Eksportværdi i alt af fiskeprodukterne i tabel 1 og ovenstående fiskeprodukter, mio. kr.			
	2011,0	1917,3	
Som andel af total vareeksport, pct.			
	82,9	79,3	

Kilde: Grønlands Statistik.

Beregningen af bytteforholdsændringerne på det lidt større detaljeringsniveau udføres på samme måde som beskrevet under 1990-metoden. Grundlaget for beregningerne er nu både tabel 1 og tabel 3. Resultatet bliver en bytteforholdsforringelse i 2006 på ca. 166 mio. kr., svarende til henholdsvis -1,6 pct. af BNP og -1,2 pct. af BNI, *jf. tabel 4.*

Tabel 4. Bytteforholdsgevinster/-tab på hhv. rejer, hellefisk, torsk og kammuslinger i 2006 (2000-metode)

	Bytteforholdsgevinst mio.kr	I pct. af BNP	I pct. af disponibel BNI
Rejer	-141,3	-1,32	-0,99
- heraf skadrejer	-51,8	-0,49	-0,36
- heraf kogte, pillede rejer	-89,6	-0,84	-0,63
Hellefisk	-12,5	-0,12	-0,09
Torsk	13,3	0,12	0,09
Kammuslinger	1,2	0,01	0,01
Krabber	-26,7	-0,25	-0,19
I alt	-166,0	-1,56	-1,17

Det opgjorte bytteforholdstab i 2006 er således større, når beregningen er baseret på 2000-metoden.

Kapitel 3. Finanspolitikken

3.1 Den førte finanspolitik

De offentlige finanser – herunder hjemmestyrets DAU-saldo – påvirkes af udviklingen i konjunkturerne. I perioder med høj økonomisk vækst, hvor den økonomiske aktivitet stiger og arbejdsløsheden falder, vil skatteindtægterne normalt stige relativt meget, mens visse offentlige udgifter vil have en tendens til at falde. Mulighederne for en gunstig udvikling i den offentlige økonomi er derfor større i en højkonjunktur med høj beskæftigelse og lav ledighed end i en periode med faldende beskæftigelse og stigende ledighed.

Det betyder, at et overskud på hjemmestyrets DAU-saldo enten kan skyldes, at der er gode konjunkturer eller en forholdsvis stram finanspolitik, hvor der f.eks. er sparet på udgifterne, eller hvor skatterne er forhøjet.

Når den førte finanspolitik skal vurderes, er det derfor ikke kun interessant at se på det faktiske over- eller underskud på DAU-saldoen eller rettere den årlige ændring heri. I forbindelse med vurderingen af den førte finanspolitik er det vigtigt at fokusere på, hvordan de offentlige finanser ville have udviklet sig, hvis der blev ført en neutral finanspolitik.¹²

For bedre at kunne vurdere den førte finanspolitik har udvalget derfor foretaget beregninger af det såkaldte neutrale budget for hjemmestyret. Denne beregning tager udgangspunkt i:

- hvorledes hjemmestyrets udgifter ville have udviklet sig, hvis de var vokset lige så hurtigt som den potentielle vækst i økonomien,
- hvordan hjemmestyrets egne opkrævede skatteindtægter ville have udviklet sig, hvis de havde fulgt konjunkturudviklingen,
- at øvrige indtægter, især bloktilskuddet fra staten, følger den faktiske udvikling på budgetterne. Dette er ensbetydende med en antagelse om, at ændringer i denne post ikke direkte påvirker befolkningens disponible indkomster.

¹² Når den førte finanspolitik vurderes, renses udviklingen i de offentlige regnskaber og budgetter for de automatiske indtægts- og udgiftssvingninger, der er en følge af selve konjunkturudviklingen. Denne indflydelse på regnskaber og budgetter benævnes også den stabiliserende indflydelse fra de automatiske stabilisatorer. Udviklingen i de konjunkturrensede offentlige regnskaber og budgetter er derfor en følge af den førte finanspolitik. Dette kaldes også for den diskretionære finanspolitik.

Disse beregningsmæssige forudsætninger fører frem til det neutrale budget og dermed frem til den neutrale DAU-saldo for hjemmestyret.

I boks 3.1.1 er principperne bag disse beregninger nærmere forklaret. Som led i beregningerne af det neutrale budget er anvendt vækstkønnene fra kapitel 2, jf. tabel 3.1.1.

Tabel 3.1.1 Grønlands økonomi 1999-2007

Pct.	1999	2000	2001	2002	2003	2004	2005	2006	2007
BNP-vækst, årets priser.....	2,4	9,4	4,7	3,9	1,7	4,9	3,6	4,9*	3,5*
BNP-deflator	1,1	2,1	3,4	3,1	2,2	2,2	1,6	2,8	2,0*
Real BNP-vækst.....	1,4	7,1	1,3	0,7	-0,5	2,6	2,0	2,0*	1,5*
Potentiell realvækst (trend).....	1,5	1,5	1,5	1,5	1,5	1,5	1,5	1,5*	1,5*
Potentiell vækst, årets priser.....	2,6	3,6	5,0	4,6	3,7	3,7	3,1	4,3*	3,5*

Anm.: Den økonomiske realvækst skønnes i 2006 at have været 2 pct., mens den i 2007 skønnes at blive omkring 1,5 pct.

Kilde: Kapitel 2 samt egne skøn og beregninger.

Beregningerne, der fører frem til det neutrale budget, fremgår af tabel 3.1.2.

Tabel 3.1.2 Beregnede udgifter og indtægter. Det neutrale budget

Mio. kr.	1999	2000	2001	2002	2003	2004	2005	2006	2007
Beregnete udgifter i alt.....	4.634	4.802	5.041	5.274	5.471	5.675	5.853	6.107	6.322
Potentielle skatteindtægter.....	1.307	1.430	1.498	1.555	1.581	1.658	1.718	1.802	1.865
Andre indtægter (faktiske)	3.444	3.673	3.994	3.978	4.049	3.960	4.135	4.069	4.037
- heraf bloktilskud og tilskud fra EU ..	2.991	3.127	3.231	3.305	3.375	3.372	3.430	3.485	3.228
- øvrige indtægter.....	453	546	771	673	674	693	705	562	809
Beregnete indtægter i alt.....	4.752	5.103	5.492	5.533	5.630	5.618	5.853	5.871	5.902
Beregnet neutral DAU-saldo	118	301	451	259	159	-57	1	-236	-420

Anm.: 1999-tallene er regnskabstal, mens tallene for 2000-2007 er beregnede (bortset fra andre indtægter, som er regnskabs- og finanslovstal).

Kilde: Egne beregninger.

Det skønnede fald i den beregnede neutrale DAU-saldo fra 2006 til 2007 skal primært ses i lyset af stigningen i de beregnede udgifter.

Det er finanspolitikens aktivitetsvirkninger, som er interessante i denne sammenhæng. Derfor skal den faktiske DAU-saldo for 2000 og frem korrigeres for, at der er overført midler til Anlægs- og renoveringsfonden, som ikke er brugt i de pågældende år, hvorfor disse endnu ikke har givet direkte anledning til økonomisk aktivitet, jf. tabel 3.1.3. Anlægs- og renoveringsfonden, der blev etableret fra og med finansåret 2000, er beskrevet mere detaljeret i boks 3.1.2.

Boks 3.1.1 Det neutrale budget

Det neutrale budget – hovedpræmisser

Grønlands Statistik har offentliggjort nationalregnskabstal, som viser, at BNP i faste priser er vokset med 46 pct. i perioden 1979 til 2005, svarende til en årlig realvækst på 1,5 pct. Der regnes derfor i beregningen af det neutrale budget med, at økonomiens langsigtede vækstrate er 1,5 pct.

Modellen bygger på to hovedpræmisser:

For det første, at hjemmestyrets gældssituation ikke må forringes i et langsigtet perspektiv, såfremt økonomien – eventuelt med svingninger – følger sit langsigtede vækstspor. Spejlbilledet af et solidt overskud i perioder med høj vækst er, at der i økonomisk dårlige tider er mulighed for at have underskud på de offentlige budgetter uden samtidig at sætte en holdbar økonomisk udvikling over styr.

For det andet, at finanspolitikken bør bidrage til den konjunkturmæssige stabilisering. Jo større råderum, der ønskes for finanspolitiske lempelser i år med lavkonjunktur, desto større skal overskuddet være i år med høj aktivitet, for at der er råderum hertil.

Beregning af det neutrale budget

Den opstillede model bygger på:

- At hjemmestyrets udgifter ville udgøre en konstant andel af BNP, såfremt BNP følger sin trendmæssige udvikling (den potentielle realvækst). I år med en vækst over trenden ville hjemmestyrets potentielle udgifter som andel af faktisk BNP falde. I år med en vækst under trenden ville hjemmestyrets potentielle udgifter som andel af faktisk BNP omvendt stige.
- Hvordan hjemmestyrets egne opkrævede skatteindtægter ville have udviklet sig, hvis de havde fulgt den faktiske vækst i økonomien i løbende priser. Hermed ville hjemmestyrets skatteindtægter udgøre en konstant andel af faktisk BNP.
- At øvrige indtægter, især bloktilskuddet, følger den faktiske udvikling. Dette er ensbetydende med en antagelse om, at ændringer i denne post ikke direkte påvirker befolkningens disponible indkomster, hvilket er i overensstemmelse med, at disse midler kommer ”udefra”.

Det fremgår af ovenstående, at der på såvel udgifts- som indtægtssiden er indregnet konjunkturstabiliserende elementer i det neutrale budget. På indtægtssiden indgår den stabiliserende indflydelse fra de såkaldte automatiske stabilisatorer ved antagelsen om, at skatteindtægterne skal følge den faktiske vækst i økonomien i løbende priser, mens der på udgiftssiden er forudsat en tilsvarende automatik, idet udgifterne er forudsat at følge den trendmæssige udvikling i BNP.

Heraf følger, at en aktiv konjunkturstabiliserende finanspolitik skal være mere konjunkturmodløbende end det neutrale budget, der kun inkluderer den stabiliserende indflydelse fra de automatiske stabilisatorer. Dette er imidlertid ikke tilstrækkeligt til, at hjemmestyrets gældssituation ikke forringes i et langsigtet perspektiv. Det er også en nødvendig forudsætning, at hjemmestyrets øvrige indtægter fra primært bloktilskud og EU-betalinger stiger i takt med BNP i løbende priser. Hvis dette ikke er tilfældet, må hjemmestyrets egne opkrævede skatteindtægter stige så meget, at de samlede indtægter følger udviklingen i BNP i løbende priser.

Hertil kommer, at det også er en nødvendig forudsætning for en ansvarlig finanspolitik, at hjemmestyrets gældssituation er holdbar i udgangssituationen, og hvis den ikke er det, at finanspolitikken også indrettes, så det kan opnås.

Boks 3.1.2 Anlægs- og renoveringsfonden

For Anlægs- og renoveringsfonden blev etableret, dvs. i perioden frem til og med 1999, skulle man, i forbindelse med vurderingen af den finanspolitiske påvirkning fra dette område, se på afvigelsen mellem bevilling og forbrug på anlægsområdet.

Fra og med 2000 bogføres projekter på anlægsområdet derimod som forbrug, så snart de medtages i Anlægs- og renoveringsfonden, hvorfor der i princippet ikke er nogen afvigelse mellem bevilling og forbrug på landsstyrets budgetter og regnskaber. Fra og med 2000 skal den finanspolitiske effekt, som aflæses af regnskabstallene, derfor korrigeres for forskellen mellem indestående i Anlægs- og renoveringsfonden primo og ultimo finansåret – svarende til ændringen i de uforbrugte midler i fonden, jf. tabel 3.1.3 nedenfor.

Det skal herudover nævnes, at der i 2000 blev finansieret genbevillinger fra 1999 ved en negativ anlægsbevilling i Anlægs- og renoveringsfonden som betød, at resultatet i 2000 blev 112 mio. kr. bedre end i tilfælde af, at genbevillingerne fra 1999 var blevet finansieret ved et forringet regnskabsresultat.

I 2001 er den negative anlægsbevilling på 112 mio. kr., som blev bogført i fonden i 2000, udmøntet og finansieret ved en forringelse af landskassens resultat. For at vurdere den finanspolitiske effekt skal Landskassens resultat således forbedres med 112 mio. kr. i 2001 og forringes med samme beløb i 2000.

I forbindelse med beregningen af den faktisk aktivitetskorrigerede DAU-saldo er der særskilt korrigeret herfor, jf. tabel 3.1.3 nedenfor.

Frem til udgangen af 2004 blev der i alt opsamlet knap 700 mio. kr. i uforbrugte midler i Anlægs- og renoveringsfonden på trods af, at Hjemmestyret længe havde haft en målsætning om at nedbringe midlerne i fonden. I 2005 blev de opsavede midler nedbragt med i størrelsesordenen 50 mio. kr., mens fonden i 2006 blev nedbragt med knap 20 mio. kr. På Finansloven for 2007 er der ikke budgetteret med træk på Anlægs- og renoveringsfonden.

Tabel 3.1.3 Faktisk og beregnet drifts- og anlægsoverskud

Mio. kr.	2000	2001	2002	2003	2004	2005	2006	2007 ^b
1. Faktisk DAU-saldo.....	-47 ^a	117 ^a	204	201	160	274	40	-393
2. Stigning i uforbrugte midler i Anlægs- og renoveringsfonden.....	255	169	119	93	60	-47	-19	0
3. Faktisk aktivitetskorrigeret DAU-saldo:								
(1)+(2).....	208	286	323	294	220	227	21	-393

a. Den faktiske DAU-saldo er reduceret med 112 mio. kr. i 2000 og tilsvarende forøget med 112 mio. kr. i 2001, jf. boks 3.1.2.

b. FL2007

Kilde: Egne beregninger

3.2 Vurdering af den førte finanspolitik

På basis af regnskabet for 2006 og forudsætningen om en begrænset nedbringelse af de opsamlede midler i Anlægs- og renoveringsfonden, vurderes finanspolitikken at have været kontraktiv med godt 30 mio. kr. i 2006, jf. tabel 3.2.1.

Tabel 3.2.1 Finanspolitikens etårige aktivitetsvirkning

Mio. kr.	1999	2000	2001	2002	2003	2004	2005	2006	2007
1. Faktisk aktivitetskorrigeret DAU-saldo	118	208	286	323	293	220	228	21	-393
2. Beregnet neutralt DAU-overskud	118	301	451	259	159	-57	1	-236	-420
Afvigelse fra det langsigtede spor (2)-(1)	0	93	165	-64	-135	-276	-226	-257	-26
Finanspolitikens 1-årige virkning^a	-	93	73	-230	-71	-142	50	-31	231

a. Et positivt tal indikerer, at finanspolitikken er ekspansiv (bidrager til at øge den økonomiske aktivitet), mens et negativt tal indikerer, at finanspolitikken er kontraktiv (bidrager til at reducere den økonomiske aktivitet).

Kilde: Egne beregninger

Den vedtagne finanslov for 2007 skønnes omvendt at indebære en ekspansiv finanspolitik i 2007 svarende til godt 230 mio. kr. Den ekspansive finanspolitik er blandt andet en følge af det budgetterede underskud på DAU-saldoen på næsten 400 mio. kr. Det store DAU-underskud afspejler primært en stor stigning i anlægsudgifterne blandt andet afledt af markante investeringer i vandkraft.

En vurdering af den førte og planlagte finanspolitik omfatter foruden vurderingen af den konjunkturmæssige dimension også en vurdering af de strukturelle og fordelingsmæssige følger. Det strukturelle element er ikke mindst vigtigt i en grønlandsk sammenhæng på grund af den offentlige sektors størrelse og ønskerne om en mere selv bærende økonomi. Hertil kommer det tryk, som udspringer af et gennem flere år forværret bytteforhold, som ikke rettes op af den forventede mindre forbedring i 2007. En markant opretning kan heller ikke ventes i 2008.

Når de strukturelle følger af finanspolitikken vurderes, er det på udgiftssiden af de offentlige regnskaber og budgetter vigtigt at sondre mellem udgifter, der i sig selv styrker grundlaget for at udvikle produktionsmulighederne, og andre udgifter. Derfor bør der for det første sondres mellem drifts- og anlægsudgifter, idet en del af anlægsudgifterne – såfremt de gennemføres efter samfundsmæssige rentabilitetskriterier – vil styrke det fremtidige produktionsgrundlag. Men det er også relevant at udskille de dele af driftsudgifterne, der – som direkte udgifter på uddannelsesområdet – ligeledes styrker de fremtidige produktionsmuligheder gennem opbygning af menneskelig kapital.

I *tabel 3.2.2* er det anført, hvordan drifts- og anlægsudgifterne har udviklet sig på de offentlige regnskaber og budgetter fra 2001 til 2007.

Tabel 3.2.2 Offentlige udgifter 2001-2007 i mio. kr. og på indeksform med 2001=100

	2001	2002	2003	2004	2005	2006	2007
Hjemmestyret							
Driftsudgifter.....	4.600	4.488	4.511	4.569	4.818	4.744	4.955
Anlægsudgifter	838	685	675	637	492	700	1.011
Anlægsudgifter, korrigeret	669	566	582	577	539	719	1.011
Kommunerne							
Driftsudgifter.....	2.060	2.151	2.186	2.305	2.367	2.429	2.540
Anlægsudgifter	314	378	317	230	213	402	441
Hjemmestyret og kommunerne							
Driftsudgifter.....	6.660	6.639	6.697	6.874	7.185	7.173	7.495
Anlægsudgifter, korrigeret	983	944	899	807	753	1.121	1.452
Hjemmestyret							
	----- Indeks 2001=100 -----						
Driftsudgifter.....	100	98	98	99	105	103	108
Anlægsudgifter, korrigeret	100	85	87	86	81	108	151
Kommunerne							
Driftsudgifter.....	100	104	106	112	115	118	123
Anlægsudgifter	100	120	101	73	68	128	141
Hjemmestyret og kommunerne							
Driftsudgifter.....	100	100	101	103	108	108	113
Anlægsudgifter, korrigeret	100	96	91	82	77	114	148
Indeks for forbrugerpriser	100	104	106	108	110	113	115

Anm.: 2001-2005 er regnskabstal. I 2006 er tallene for Hjemmestyret regnskabstal, mens tallene for Kommunerne er budgettal. 2007-tallene er budgettal for både Hjemmestyret og Kommunerne. Det er de korrigerede anlægsudgifter, der udtrykker de realiserede anlægsudgifter, idet der heri er justeret for uforbrugte midler i Anlægs- og renoveringsfonden. Det er desuden disse tal, der indgår i indeksberegningerne, og som er lagt til grund for tekstbemærkningerne.

Kilde: Grønlands Hjemmestyre.

Tabel 3.2.2 viser udviklingen i såvel Hjemmestyrets som kommunernes drifts- og anlægsudgifter for perioden 2001-2007. Konstruktionen med Anlægs- og renoveringsfonden betyder, at det er Hjemmestyrets korrigerede anlægsudgifter, der er relevante i en aktivitetsmæssig sammenhæng. Det bemærkes, at drifts- og anlægsudgifterne i tabel 3.2.2 er opgjort i løbende priser. Udviklingen i løbende priser kan sammenholdes med udviklingen i forbrugerpriserne, der også er anført i tabel 3.2.2.

Tabel 3.2.2 viser følgende centrale udviklingstendenser:

- at driftsudgifterne siden 2001 ikke er steget hurtigere end priserne,
- at anlægsudgifterne er øget ganske betydeligt i 2006 og at den udvikling planlægges at fortsætte i 2007 efter en række år med fald i disse investeringer. Anlægsudgifterne planlægges således at stige med godt 300 mio. kr. i 2007, når der korrigeres for trækket på Anlægs- og renoveringsfonden. Det bør dog bemærkes, at de budgetterede kommunale anlægsinvesteringer meget ofte ligger betydeligt over det realiserede.

Ved vurderingen af udviklingen i de offentlige anlægsudgifter i relation til finanspolitikken må der tages hensyn til, at det kun er en del af investeringerne, der indgår i de offentlige regnskaber og budgetter.

Dette skyldes bl.a., at de nettostyrede virksomheders anlægsinvesteringer kun delvist indgår. Hertil kommer, at offentligt ejede selskabers investeringer ikke indgår, ligesom de private erhvervsinvesteringer naturligvis heller ikke indgår. I relation til den samfundsøkonomiske udvikling og herunder til de kapacitetsmæssige problemstillinger er det naturligvis alle investeringer, og også øvrige efterspørgselskomponenter, der må inddrages. Den sparsomme statistik, ikke mindst på investeringsområdet uden for de offentlige budgetter, gør det vanskeligt at vurdere holdbarheden af den fortsat stærke stigning i den offentlige anlægsaktivitet i 2007. Det forventes, at opbygningen af det nye nationalregnskab, hvorfra de første tal fra og med 2000 forventes offentliggjort omkring årsskiftet 2007/08 vil tilvejebringe et langt bedre talmæssigt grundlag på disse områder.

Den finanspolitik, der er ført i de senere år, har bevirket, at Hjemmestyrets (og kommunernes) økonomi er ret så konsolideret, idet Landskassen har finansielle nettoaktiver på ca. 1,5 mia. kr. ultimo 2006. Stigende levetid kan som i andre lande stille langsigtede krav om tiltag til at sikre holdbarheden af den offentlige økonomi ved bl.a. at hæve aldersgrænserne for tilbagetrækning, herunder pensionsalderen.

Set på baggrund af den hidtidige konsolidering af Hjemmestyrets finanser, den planlagte og allerede iværksatte omprioritering af Hjemmestyrets budgetter i retning af fremtidsrettede investeringer i såvel menneskelig som fysisk kapital, det fortsat lave renteniveau og de markant højere oliepriser er det udvalgets vurdering, at det største risikoelement i den nuværende situation er det pres på den opnåede samfundsøkonomiske stabilitet, der udgår fra manglende kapacitet i bygge- og anlægssektoren med heraf følgende risiko for pris- og lønacceleration.

Finansloven for 2007 indebærer, at Hjemmestyrets anlægsaktiviteter korrigeret for uforbrugte midler i Anlægs- og renoveringsfonden i 2007 stiger med knap 300 mio. kr. svarende til godt 2½ pct. af BNP.

På baggrund af ovenstående er det udvalgets vurdering, at det i forbindelse med finanslovforslaget for 2008 er vigtigt at sikre, at udviklingen i bygge- og anlægsaktiviteterne planlægges på en sådan måde, at den samfundsøkonomiske stabilitet ikke sættes over styr grundet manglende kapacitet i bygge- og anlægssektoren og det heraf følgende pres på pris- og lønudviklingen. Det er derfor ekstra vigtigt, at de offentlige bygge- og anlægsinvesteringer tilrettelægges under hensyntagen til den mest hensigtsmæssige udnyttelse af ressourcerne i bygge- og anlægssektoren.

I Finansloven for 2007 er kapacitetsbegrænsningen søgt forebygget via en årlig ramme på 3,8 mio. kr. til mobilitetsfremmende ydelser og op til 25 mio. kr. til opførelse af nye boliger i tilflytterkommunerne. Det rådgivende udvalg finder, at der kan blive behov for at øge den mobilitetsfremmende indsats, hvis man skal sikre en stabil udvikling i bygge- og anlægssektoren og en fortsat nedbringelse af arbejdsløsheden.

3.3 Hjemmestyrets økonomi

Regnskab 2005

Regnskabet for 2005 viser et overskud på 274 mio. kr., hvilket er godt 300 mio. kr. mere end ventet. Det store overskud er opnået på trods af, at der med virkning pr. 1. januar 2005 er gennemført både en skatteomlægning og en prisreform, som samlet set indeholder finanspolitiske lempelser på ca. 90 mio. kr. fra 2004 til 2005. Overskuddet skal bl.a. ses i lyset af fremgangen i økonomien i 2005.

Overskuddet skal især ses i sammenhæng med en generel stigning i aktiviteten i den private sektor. Der blev investeret i mineraludvindingssektoren, turismen steg, mængden af eksporterede rejer og fisk blev forøget, og der var en høj bygge- og anlægsaktivitet, især i Nuuk.

I 2005 blev der gennemført en skatteomlægning, og de samlede indtægter fra skatter og afgifter blev 93 mio. kr. højere end budgetteret. Den høje økonomiske aktivitet bidrog til, at udgifterne til sociale pensioner blev 32 mio. kr. lavere end budgetteret, idet mange ældre og fortidspensionisters tilknytning til arbejdsmarkedet blev fastholdt.

Bestræbelserne på ikke at overskride rammerne i finansloven betød, at der på de fleste driftskonti var et mindreforbrug i forhold til det budgetterede i 2005. Driftsudgifterne blev samlet set 66 mio. kr. lavere end budgetteret, svarende til et mindreforbrug på 3 pct. af budgettet.

På anlægsområdet blev udgifterne 56 mio. kr. lavere end budgetteret i 2005, hvilket skyldes, at en række projekter ikke blev igangsat. Hjemmestyrets nettorenteindtægter blev 40 mio. kr. større end budgetteret, dels som følge af en større likviditet, dels fordi renten steg (mere end forventet) i løbet af året.

Landskassens samlede resultat for perioden 1999-2006 samt skøn for 2007 fremgår af *tabel 3.3.1*.

Tabel 3.3.1 Landskassens resultat 2001-2007

Mio. kr.	R2001	R2002	R2003	R2004	R2005	R2006	FL2007
Indtægter.....	5.442	5.377	5.387	5.365	5.585	5.484	5.573
Driftsudgifter	-4.600	-4.488	-4.513	-4.569	-4.818	-4.744	-4.955
<i>Heraf:</i>							
Tilskud	-1.777	-1.612	-1.586	-1.589	-1.671	-1.529	-1.534
Lovbundne	-730	-738	-738	-739	-744	-750	-804
Anlægsudgifter	-838	-685	-674	-637	-492	-700	-1.011
DAU-saldo	5	204	200	159	274	40	-393
<i>DAU i pct. af BNP.....</i>	<i>0,1</i>	<i>2,1</i>	<i>2,1</i>	<i>1,6</i>	<i>2,7</i>	<i>0,4</i>	<i>-3,6</i>

Kilde: Grønlands Hjemmestyre. Diverse regnskaber for Landskassen i perioden 1996-2006. Hjemmestyrets Finanslov for 2007.

Regnskab 2006

Landskassens regnskab for 2006 viste et overskud på 40 mio. kr. Resultatet blev dermed 122 mio. kr. bedre end budgetteret, idet der var budgetteret med et underskud inklusive tillægsbevillinger på 82 mio. kr.

Den økonomiske fremgang i den private sektor fortsatte i 2006. Der var således øget aktivitet inden for både mineraludvindingssektoren, turismeerhvervet, samtidig med at aktivitetsniveauet i bygge- og anlægssektoren har været højt, især i Nuuk.

Den høje økonomiske aktivitet i den private sektor bidrog til, at mange ældre og førtidspensionister kunne fastholde tilknytningen til arbejdsmarkedet. Som konsekvens heraf blev udgifterne på pensionsområdet 27 mio. kr. lavere end budgetteret.

På anlægsområdet var der afsat 58 mio. kr. til særlig renovering af hjemmestyrets gamle udlejningsboliger. Heraf blev 22 mio. kr. ikke anvendt.

Landsstyrets fokusering på en mere effektiv budgetstyring gav sig udslag i, at der på 80 pct. af drifts- og tilskudskonti blev registreret et lavere udgiftsniveau end bevilget. Det merforbrug, der gjorde sig gældende på de resterende konti, var desuden beskedent.

Finansloven for 2007

Finansloven for 2007 budgetterer med indtægter på 5.573 mio. kr. og udgifter på 5.966 mio. kr., og dermed et DAU-underskud på 393 mio. kr.

Bloktilskuddet fra staten udgør 3.202 mio. kr. eller ca. 57½ pct. af de samlede indtægter, og er dermed klart den største indtægtskilde for Hjemmestyret, *jf. tabel 3.3.2*. De budgetterede indtægter fra de direkte skatter – dvs. landsskat, særlig landsskat og selskabsskat – er med 825 mio. kr. den næststørste indtægtspost, mens indtægterne fra de indirekte skatter – herunder især indførselsafgifter – bidrager med 710 mio. kr. Alt i alt udgør Hjemmestyrets indtægter fra skatter og afgifter dermed omtrent 27½ pct. af de samlede indtægter.

Udover ovennævnte er der indtægter på 25 mio. kr. afledt af fiskeriaftalerne med EU. Endelig er der budgetteret med øvrige indtægter på 810 mio. kr. De øvrige indtægter dækker over en lang række forskelligartede indtægtstyper – herunder blandt andet Grønlands andel af Nationalbankens overskud, Hjemmestyrets nettorenteindtægter, partnerskabsaftalen med EU, udbytter fra de hjemmestyreejede virksomheder, AEB-bidrag¹³, kapitalafkast (husleje) af udlejningsboliger samt afdrag og terminsrenter vedr. boligstøtte.

Tabel 3.3.2 Fordeling af Hjemmestyrets indtægter og udgifter på Finansloven for 2007

	Mio. kr.	Pct.		Mio.kr.	Pct.
<i>Indtægter:</i>			<i>Udgifter:</i>		
Bloktilskud fra staten.....	3.202	57,5	Driftsudgifter.....	2.617	43,9
Direkte skatter.....	825	14,8	Bloktilskud til kommuner.....	784	13,1
Indirekte skatter.....	710	12,7	Lovbundne udgifter.....	804	13,5
Fiskeriaftaler med EU.....	25	0,5	Anlægsudgifter.....	1.010	16,9
Øvrige indtægter.....	810	14,5	Tilskud.....	750	12,6
Indtægter i alt.....	5.573	100,0	Udgifter i alt.....	5.966	100,0

Kilde: Grønlands Hjemmestyre. Hjemmestyrets finanslov for 2007.

Der er i 2007 budgetteret med udgifter på i alt 5.966 mio. kr. Driftsudgifterne – herunder blandt andet lønudgifter til de ansatte i Hjemmestyret – er den største udgiftspost.¹⁴ Driftsudgifterne udgør således 2.617 mio. kr. eller knap 44 pct. af de samlede udgifter. Hjemmestyret yder et bloktilskud til kommunerne på samlet 784 mio. kr., mens udgifterne til tilskud – eksklusive bloktilskud til kommuner – er på 750 mio. kr. Tilskudsbevillingerne indeholder blandt andet Hjemmestyrets udgifter til servicekontrakter mv. De lovbundne udgifter, der primært dækker over en række overførselsindkomster såsom ældrepension, førtidspension, boligsikring, børnetilskud og stipendier, er budgetteret til 804 mio. kr. Endelig er der på anlægsområdet afsat 1.010 mio. kr. på Finansloven for 2007. Det er ca. 300 mio. kr. mere end i 2006, hvilket skal ses i sammenhæng med, at der på Finansloven for 2007 er afsat 200 mio. kr. som anlægsudlån til investeringer i vandkræftværker, 68,5 mio. kr. til færdiggørelse af lufthavn i

¹³ Arbejdsgivernes erhvervsuddannelsesbidrag.

¹⁴ Driftsudgifterne er i dette afsnit defineret som udgifter på driftsbevillingerne.

Paamiut samt 25 mio. kr. til påbegyndelse af 60 nye boliger til medarbejderne ved Dronning Ingrid's Hospital.

I *boks 3.3.1* er givet en summarisk gennemgang af Hjemmestyrets væsentligste prioriteringer i Finansloven for 2007.

Boks 3.3.1 Hjemmestyrets prioriteringer på Finanslov 2007

Stærkt øget uddannelsesindsats. Landsstyret har lagt en overordnet retningslinje for at få uddannet en del af de mere end 26.000 personer i den potentielle arbejdsstyrke, der i dag ikke har en uddannelse eller kvalifikationer, der efterspørges på arbejdsmarkedet. Landsstyret har præsenteret et forslag om at øge rammerne til uddannelse og opkvalificering med op til 400 mio. kr. årligt frem mod 2012.

Mobilitet. Landsstyret har afsat 3,8 mio. kr. årligt til indførelse af en mobilitetsfremmende ydelse samt 25 mio. kr. til opførelse af nye boliger i tilflytterkommunerne.

Energiforsyning. Investeringer i vandkraft er prioriteret højt i Finansloven for 2007. Der er afsat 600 mio. kr. til udlån til vandkraftværker i 2007-2009. Midlerne bevilges i form af anlægsudlån, der tilbagebetales med renter og afdrag.

Børn og unge-området. Forudsætningen for en god tilværelse og et godt arbejdsliv er en tryk opvækst. I dag udsættes alt for mange børn for omsorgssvigt og misrøgt af deres forældre. Der er i perioden 2007-2009 afsat 5 mio. kr. årligt til at gennemføre særlige initiativer overfor omsorgsvigtede børn. I Finansloven for 2007 afsættes yderligere 1,7 mio. kr. i 2007, hvilket stiger til 3,6 mio. kr. i 2008 og 4,3 mio. kr. i 2009.

Alderspension. Landsstyret har afsat 63 mio. kr. årligt til en forøgelse af alderspensionen for at forbedre vilkårene for alderspensionisterne. Reguleringen træder i kraft med virkning fra 2. halvår 2007, hvorfor der i 2007 er afsat 31,5 mio. kr.

Budgetoverslagsårene 2008-2010

I budgetoverslagsårene budgetteres med DAU-underskud på henholdsvis 256 mio. kr. i 2008, 148 mio. kr. i 2009 og 31 mio. kr. i 2010, jf. *tabel 3.3.3*.

Udviklingen i DAU-saldoen afspejler primært forløbet i anlægsudgifterne, der er forøget betydeligt i 2007 som følge af investeringerne i vandkraft. Investeringerne i vandkraft ventes at kunne reducere hjemmestyrets driftsudgifter eller øge indtægterne i de kommende år.

Der budgetteres med stort set uændrede driftsudgifter i årene 2007-2010. Det dækker på den ene side over øgede udgifter som følge af en øget prioritering af uddannelsesområdet. I modsat retning trækker besparelser inden for infrastruktur.

De budgetterede indtægter er ligeledes stort set uændrede i løbet af budgetoverslagsårene, jf. *tabel 3.3.3*.

Tabel 3.3.3 Indtægter og udgifter 2007-2010.

Mio. kr.	FL 2007	BO2008	BO2009	BO2010
Indtægter.....	5.573	5.611	5.643	5.587
Driftsudgifter.....	-4.955	-4.937	-4.955	-4.994
<i>Heraf:</i>				
Tilskud.....	-750	-1.474	-1.410	-1.414
Lovbundne.....	-804	-811	-823	-827
Anlægsudgifter.....	-1.010	-930	-835	-624
DAU-saldo.....	-393	-256	-148	-31

Kilde: Grønlands Hjemmestyre. Hjemmestyrets Finanslov for 2007.

3.4 Kommunernes økonomi

Bloktilskudsforhandlinger

Hjemmestyret og kommunerne indgår hvert år en bloktilskudsftale for det efterfølgende år. Finansloven for 2007 indeholder besparelser, der skal udmøntes i det kommunale bloktilskud. Besparelserne udgør 26,5 mio. kr. i 2007, 52,5 mio. kr. i 2008 og 65,7 mio. kr. fra 2009 og skal indgå som en del af finansieringen af den øgede uddannelsesindsats. Det giver anledning til en faldende ramme/bloktilskud i de kommende år.

Bloktilskudsforhandlingerne for 2007 resulterede i et bloktilskud til kommunerne på 784 mio. kr. På finansloven for 2007 er bloktilskuddet i 2008 budgetteret til 771 mio. kr. Bloktilskudsforhandlingerne for 2008 er ikke afsluttet på nuværende tidspunkt.

De kommunale regnskaber og budgetter for perioden 1999-2007 er sammenfattet i *tabel 3.4.1*.

Tabel 3.4.1 De kommunale regnskaber og budgetter 1999-2007

Mio. kr.	Regnskab 1999	Regnskab 2000	Regnskab 2001	Regnskab 2002	Regnskab 2003	Regnskab 2004	Regnskab 2005	Budget 2006	Budget 2007
Indtægter.....	2.055	2.160	2.305	2.466	2.485	2.449	2.518	2.711	2.801
Driftsudgifter.....	-1.789	-1.880	-2.060	-2.225	-2.186	-2.199	-2.262	-2.429	-2.540
Anlægsudgifter.....	-211	-211	-314	-378	-317	-277	-245	-402	-441
(- =underskud)..	55	69	-69	-137	-18	-27	11	-120	-181

Kilde: De kommunale regnskaber og budgetter

Der budgetteres med et samlet underskud på 180 mio. kr. i kommunerne i 2007. Det er dermed andet år i træk, at der budgetteres med underskud i kommunerne. Grønlands 18 kommuner er meget forskellige hvad angår størrelse, indbyggertal og indkomstgrundlag, så overskuddet/underskuddet kan variere betydeligt mellem de enkelte kommuner.

Der er dermed kommuner, som må trække på kassebeholdningen eller optage lån, hvilket kan være en rimelig finansieringskilde i forbindelse med større anlægsarbejder. Finansieringsformen er imidlertid problematisk, hvis lånene skal dække de løbende driftsudgifter. Som det fremgår af det samlede kommunale budget for 2007, er der budgetteret med en betydelig stigning i både driftsudgifterne og anlægsudgifterne.

Udviklingen i kommunernes administrative udgifter

Kommunernes administrative udgifter er i alt steget med knap 100 mio. kr. eller 25 pct. fra 1998 til 2005 svarende til gennemsnitligt ca. 3¼ pct. om året. Det er især i de større kommuner, hvor der også har været den største befolkningstilvækst, at der har været de største stigninger i udgifterne. Nuuk kommune har således haft stigninger svarende til ca. 4 pct. om året, mens Sisimiut og Ilulissat har haft stigninger på hhv. 5,0 og 4,8 pct. om året, *jf. tabel 3.4.2.*

Det skal bemærkes, at der i mange kommuner har været en opbremsning i udgifterne i 2003 og 2004. Denne udvikling er i et vist omfang fastholdt i 2005. Udvalget fremhæver betydningen af at fastholde denne udvikling.

I den sammenhæng kan det påpeges, at der med den grønlandske strukturreform, som træder i kraft 1. maj 2009, overdrages en række opgaver fra hjemmestyret til 4 nye storkommuner. Kommunerne vil dermed i fremtiden få større betydning for de samfundsøkonomiske forhold. Blandt hovedformålene med reformen er at reducere kommunernes administrative udgifter.

Tabel 3.4.2 Kommunernes administrative udgifter 1998-2005, 1.000 kr.

By	1998	1999	2000	2001	2002	2003	2004	2005	Stigning 1998- 2005 pct.	Pct.-vis vækst i befolkning, primo 1998- 2006
Nanortalik	17.258	18.978	18.183	18.791	18.893	19.380	20.161	21.489	24,5	-9,1
Qaqortoq.....	29.576	31.070	29.447	30.115	30.716	34.045	29.151	29.623	0,6	-0,3
Narsaq	16.715	15.915	17.365	16.042	18.197	17.258	16.408	18.085	8,2	-2,2
Ivittuut.....	1.751	1.846	1.592	1.697	1.668	1.687	999	1.989	13,6	5,3
Paamiut.....	14.425	14.565	16.198	17.390	17.191	17.135	17.320	18.244	26,5	-10,8
Nuuk.....	93.164	105.590	113.802	132.861	146.880	136.942	123.171	121.618	30,5	11,2
Maniitsoq.....	24.572	26.047	25.680	28.241	28.638	30.724	30.103	30.508	24,2	-8,0
Sisimiut.....	34.445	36.871	36.585	38.759	43.825	46.312	47.908	48.509	40,8	13,5
Kangaatsiaq.....	11.574	12.429	14.767	14.024	15.008	12.629	13.134	14.828	28,1	-2,1
Aasiaat	23.953	22.489	27.718	31.087	30.334	31.231	29.146	28.712	19,9	-3,4
Qasigiannguit.....	14.261	14.145	16.717	16.207	14.542	15.117	14.129	13.770	-3,4	-10,6
Ilulissat.....	26.943	27.844	28.022	34.751	37.839	37.232	34.405	37.382	38,7	7,8
Qeqertarsuaq.....	9.359	8.156	9.967	9.981	10.845	9.682	10.094	9.708	3,7	-6,1
Uummanaq.....	20.022	21.720	22.370	23.870	22.390	21.733	23.508	23.464	17,2	-10,4
Upernavik.....	22.193	25.739	29.070	29.908	27.403	25.795	26.264	29.501	32,9	2,3
Qaanaaq.....	8.039	9.262	8.029	9.276	9.365	11.291	11.406	12.987	61,5	-1,1
Ammassalik.....	16.927	16.788	17.391	20.124	19.405	22.795	20.842	21.577	27,5	3,6
Ittoqqortoormiit...	5.016	5.585	5.011	5.716	5.518	5.978	6570	6.015	19,9	-3,6
I alt.....	390.193	415.040	437.914	478.840	498.656	496.966	474.720	488.009	25,1	1,5

Kilde: KANUKOKA's regnskabsoversigt.

3.5 Statslige udgifter vedrørende Grønland

Statens samlede udgifter vedrørende Grønland udgør ca. 3,8 mia. kr. i 2006, hvilket er en stigning på omkring 0,1 mia. kr. i forhold til 2005, *jf. tabel 3.5.1*. Udover bloktilskuddet på godt 3 mia. kr. afholder staten også udgifter i forbindelse med statslige institutioner og myndigheders varetagelse af opgaver i Grønland. I 2006 vurderes disse udgifter at udgøre omkring 680 mio. kr. Den største post på 240 mio. kr. vedrører Fiskeriinspektionen mv. under forsvaret. Herudover er der blandt andet udgifter i forbindelse med politi, retsvæsen og kriminalforsorg på godt 190 mio. kr., mens der til energi-, miljø- og råstofaktiviteter anvendes ca. 100 mio. kr.

Faldet i udgifter til energi-, miljø- og råstofaktiviteter fra 2003 til 2004 skyldes, at sektorprogrammet vedrørende miljø- og energiforbedrende renovering i Grønland på 50 mio. kr. årligt var begrænset til fireårsperioden 2000-2003.

Table 3.5.1 Statslige udgifter vedrørende Grønland, løbende priser

Mio. kr.	R 2000	R 2001	R 2002	R 2003	R 2004	R 2005	B 2006
(1) Bloktilskud til Grønland	2.725	2.793	2.877	2.952	3.006	3.022	3.070
(2) Sektorprogram for erhverv og uddannelse	-	-	-	-	-	50	50
(3) Driftsudgifter og øvrige tilskud i alt	628	638	643	675	604	612	680
<i>Heraf:</i>							
Fiskeriinspektion mv. under Forsvarsministeriet	270	272	262	267	228	236	240
Politi, retsvæsen og kriminalforsorg	156	156	169	171	199	192	192
Energi-, miljø- og råstofaktiviteter	120	116	111	122	78	93	101
Statens Luftfartsvæsen og Meteorologisk institut	38	46	49	43	45	33	48
Dansk Polarcenter, arktisk forskning og forskningsrådene	31	30	31	33	27	23	62
Øvrige	14	17	22	38	28	35	38
(4) Anlægsudgifter i alt	1	11	2	0	0	6	3
Samlede udgifter (1+2+3+4)	3.355	3.443	3.522	3.630	3.611	3.690	3.803

Anm.: For perioden 2000 til 2005 er opgørelsen baseret på regnskabstal. For 2006 er der tale om budgettal baseret på Finansloven for 2006.

Kilde: Opgørelsen er udarbejdet på grundlag af materiale modtaget fra ministerierne. Der er i et vist omfang tale om skønnede tal.

I forbindelse med bloktilskudsaftalen for 2005 blev 50 mio. kr. årligt i perioden 2005-07 omprioriteret fra bloktilskuddet til et sektorprogram for uddannelse og erhvervsudvikling. Med sektorprogrammet følger hjemmestyret og staten op på anbefalingerne fra Fællesudvalget for erhvervsudvikling i Grønland og den grønlandske selvstyrekommission. Sektorprogrammet skal bidrage til at fremme fornyelse og vækst i Grønlands erhvervsliv for at understøtte målet om en mere selv bærende økonomi.

Folketinget vedtog den 29. maj 2007 lov om tilskud til Grønlands Hjemmestyre for 2008 og 2009. Loven indebærer, at statens tilskud til Grønland fastholdes reelt uændret i den 2-årige periode ligesom der fortsat omprioriteres 50 mio. kr. årligt til sektorprogram for uddannelse og erhvervsudvikling.

Bloktilskuddet fra staten udgør godt 57 pct. af hjemmestyrets samlede indtægter, og dets betydning for den grønlandske økonomi er således overordentlig stor. Bloktilskuddet indebærer, at hjemmestyret kan afholde udgifter uden at skulle skaffe tilsvarende indtægter. For den danske stats vedkommende er der modsvarende tale om statslige udgifter. Det vil sige, at bloktilskuddet betyder, at staten hvert år må skaffe sig tilsvarende indtægter. Bloktilskuddet indebærer derfor, at det danske skatte- og afgiftstryk er højere, end det ellers ville være, og er således en omkostning for de danske borgere.

