

MILJØMINISTERIET

Skov- og Naturstyrelsen

Forslag til
landsplandirektiv
for 12 sommerhusområder
i kystnærhedszonen
i Sønderjylland

oktober 2006



Indhold

Forord	3
Indledning	4
Generelle retningslinjer	6
Christiansfeld Kommune	
- Sandersvig	9
Haderslev Kommune	
- Aarø	10
- Flovt Strand	13
- Hejsager Strand	14
- Kelstrup	15
Nordborg Kommune	
- Købingsmark	16
- Lavensby	17
Sydals Kommune	
- Mommark	18
- Sønderby	19
- Østerby	20
Skærbæk Kommune	
- Kromose	21
Ribe Kommune	
- Mandø	22
Miljøvurdering af forslaget til landsplandirektiv	25
Bilag 1: Vurdering af konsekvenser for naturen i EF-habitatområde 96 og EF-fuglebeskyttelsesområde 47 ved forslag til udlæg af 50 sommerhusgrunde på Aarø	27

Forord

Regeringen vil støtte de områder i landet, hvor udviklingen ikke går så stærkt som i landsdelcentrene og deres oplande. Mange områder i Sønderjylland oplever tab af arbejdspladser og svag befolkningsudvikling. Nye sommerhuse kan være et af flere initiativer, som kan stimulere udviklingen i området. Forslaget til landsplandirektiv for udvidelse af sommerhusområder i kystnærhedszonen er et led i regeringens bestræbelser på at skabe en mere balanceret udvikling i Danmark gennem nye initiativer i yderområderne. Syddansk Universitets undersøgelse af de regionaløkonomiske effekter af at udlægge sommerhusområder i Sønderjylland bekræfter da også, at udlæg af sommerhuse kan bidrage positivt til regionen.

Det gælder om at finde en balance mellem beskyttelse og benyttelse i kystnærhedszonen – sætte fokus på kvalitet – både i arbejdet med vores landskab og ved planlægningen af de enkelte områder.

Vi skal passe på vores kystområder. Derfor er planloven restriktiv med hensyn til ny bebyggelse i kystnærhedszonen. Der er en række strenge krav i planloven, som sætter rammerne for, hvor der kan ligge nye sommerhusgrunde, og det understreges i loven, at de nye sommerhusområder ikke må forringe væsentlige natur- og landskabsværdier.

Kvalitet er en forudsætning for, at de nye sommerhusområder kan bidrage til at fremme den lokale turisme og styrke de rekreative muligheder. Jeg vil i den sammenhæng opfordre kommuner og bygherrer til at lade sig inspirere af de mange gode forslag, som er blevet udarbejdet i forbindelse med Akademisk Arkitektforenings og Realdanias konkurrence om planlægning for sommerhusområder.

Den generelle tendens i samfundet, hvor forbrug i stadig højere grad er knyttet til oplevelser, påvirker i særlig grad turismen. Der er en stigende efterspørgsel efter feriekoncepter, som er skræddersyet til den enkelte person eller familie, og samtidig efterspørges der tematiserede feriekoncepter, som fx. wellness, aktiv ferie og børnevenlighed. Indarbejdelse af fællesarealer i planlægningen med aktivitetsmuligheder for især børn og voksne vil ofte gøre sommerhusområderne mere attraktive.

Udbygning med sommerhuse bør indtænkes i denne udvikling, så der er mulighed for forskellige tilbud. En udbygning med traditionelle luksussommerhuse med spa og sauna kan være en del af svaret, men der vil også være behov for sommerhuse, som er billigere, og som giver andre former for oplevelser.

Forslagene til de nye sommerhusområder i Sønderjylland er fremkommet via analyser foretaget i en arbejdsgruppe med repræsentanter fra sommerhuskommunerne i Sønderjylland, Sønderjyllands Amt, Ribe Kommune og Skov- og Naturstyrelsen. Arbejdsgruppen har på den måde taget forskud på fremtidens mere dialogprægede samarbejde. Det er væsentligt i samarbejdet mellem kommunerne og Miljøministeriet, at der er mulighed for på et tidligt tidspunkt i processen at drøfte forskellige problemstillinger, så kommunerne på baggrund af nogle overordnede principper for udviklingen har et klart defineret råderum til den lokale planlægning.

Indsigelser og bemærkninger til forslaget skal sendes til Miljøministeriet, Skov- og Naturstyrelsen senest den 11. december 2006.

Connie Hedegaard,
Miljøminister

1. Indledning

Baggrunden for forslag til landsplandirektiv

Folketinget vedtog i sommeren 2004 en ændring af planloven, der giver mulighed for at udvide de eksisterende sommerhusområder med op til 8.000 nye sommerhusgrunde inden for kystnærhedszonen, jfr. lov nr. 455 af 9. juni 2004 om ændring af lov om planlægning, hvorefter miljøministeren bemyndiges til at fastsætte regler for planlægningen (landsplandirektiver).

I loven er det fastsat, at udpegningen af nye sommerhusområder skal overholde en række bestemmelser.

Udvidelsen skal ske bagved et eksisterende sommerhusområde i retning væk fra kysten. Der er dog ikke i loven krav om, at udvidelsen skal ligge i direkte forlængelse af et eksisterende sommerhusområde, og det kan således accepteres, at der mellem et eksisterende sommerhusområde og udvidelsen fx. ligger en landskabslomme eller et skovareal.

Loven fastsætter, at udvidelsen ikke kan ske inden for områder, der er omfattet af naturbeskyttelseslovens § 8 om klitfredning eller § 15 om strandbeskyttelse.

Udvidelsen af et eksisterende sommerhusområde kan primært ske i landets yderområder. Det er herudover i loven fastsat, at ministeren ved afgørelse af hvilke sommerhusområder, der kan udvides, skal finde det godtgjort, at udvidelsen kan forventes at få en lokaløkonomisk effekt.

Endelig er der i loven fastsat krav om, at ministeren, ved afgørelsen af hvilke sommerhusområder der kan udvides, skal finde det godtgjort, at udvidelsen ikke tilsidesætter væsentlige naturbeskyttelses- og landskabelige interesser.

De ovenfor nævnte krav kan fraviges på de små øer, hvis det findes begrundet efter en samlet afvejning af naturbeskyttelsesinteresser, landskabelige interesser og den forventede lokaløkonomiske effekt. De små øer er i denne forbindelse defineret som de 27 små øer, der er omfattet af loven om ø-støtte.

Forslag til landsplandirektiv

Miljøministeren sendte den 15. juni 2004 brev til samtlige kystkommuner om den ovenfor nævnte lovændring og anmodede kommunerne om at indsende forslag til Skov- og Naturstyrelsen om udvidelse af sommerhusområder i kystnærhedszonen.

I forslaget afsnit 2 – § 2.1 til § 2.9 – angives en række generelle forhold og vilkår, som den videre planlægning for de enkelte områder skal overholde i forbindelse med kommune- og lokalplanlægningen af områderne.

I forslaget afsnit 3 angives de områder, der kan indgå i et kommende landsplandirektiv, og der er for hvert af områderne nævnt nogle forhold og vilkår (retlige bindinger og retningslinier), som den videre planlægning for de enkelte områder – udover ovennævnte generelle forhold og vilkår - skal overholde i forbindelse med kommune- og lokalplanlægningen af områderne.

I forbindelse med udsendelse af et landsplandirektiv om ca. 5.000 nye sommerhusgrunde i juni 2005, udmeldte miljøministeren, at der med henblik på regional udvikling skulle igangsættes en undersøgelse af mulighederne for at placere yderligere op til 1.500 nye sommerhusgrunde, op til 500 i region Sjælland med sigte på Lolland, op til 500 i Nordjylland og op til 500 i Sønderjylland og det sydlige Danmark.

Nærværende forslag til landsplandirektiv for udvidelse af sommerhusområder i kystnærhedszonen i Sønderjylland er en del af udmøntningen af denne udmelding.

Arbejdet med at undersøge mulighederne for at udlægge yderligere 500 sommerhusgrunde i Sønderjylland blev sat i gang på en konference den 28. oktober 2005 i Aabenraa. Her deltog bl.a. amtsborgmester Carl Holst og miljøminister Connie Hedegaard. Der var omkring 100 deltagere fra grundejerforeninger, turismeorganisationer, Sønderjyllands Amt, kommuner i Sønderjylland og Ribe amter, Skov- og Naturstyrelsen m.fl. Herudover deltog ordførerne for Dansk Folkeparti og Venstre

Formålet med konferencen var at præsentere de foreløbige resultater fra Institut for Grænsforskning, Syddansk Universitet, på turismeområdet og drøfte de overordnede linjer for udlæg af nye sommerhusgrunde.

Efter konferencen blev der nedsat en arbejdsgruppe med deltagelse af repræsentanter for Sønderjyllands Amt, Aabenraa, Haderslev, Nordborg, Sydals, Skærbæk og Christiansfeld kommuner samt Skov- og Naturstyrelsen. Endvidere har Ribe Kommune været repræsenteret. Arbejdsgruppen har gennemgået en række områder foreslået af amtet og kommunerne og vurderet om de levede op til lovens kriterier. På baggrund af denne vurdering har arbejdsgruppen foretaget landskabelige besigtigelser af de områder, der blev udvalgt. Desuden har arbejdsgruppen drøftet udkast til rapporten om vurdering af regional økonomisk effekt af udlæg af 500 sommerhusgrunde i Sønderjylland. Rapporten er udarbejdet af Institut for grænsforskning, Syddansk Universitet og kan findes på Skov- og Naturstyrelsens hjemmeside www.skovognatur.dk

På arbejdsgruppens sidste møde den 1. marts 2006 blev gruppens medlemmer enige om en indstilling til hvilke områder og fordeling af sommerhusgrunde, som kunne medtages i et kommende landsplandirektiv. Dette forslag til landsplandirektiv er udarbejdet på baggrund af arbejdsgruppens indstilling. Efterfølgende er der på baggrund af supplerende analyser åbnet mulighed for at udlægge en række sommerhusgrunde på de små øer Mandø og Aarø.

Retningslinjerne i det kommende landsplandirektiv vil have status som regionplanretningslinjer, jf. planlovens § 3, stk. 1 og stk. 2, 1. pkt.

2. Generelle Retningslinjer

Internationale naturbeskyttelsesområder

§ 2.1 I forbindelse med den konkrete lokalplanlægning for de områder, som kan påvirke et internationalt naturbeskyttelsesområde væsentligt, skal der indgå en vurdering af lokalplanforslagets virkning på internationale naturbeskyttelsesområder, herunder på områdets naturtyper og levesteder, samt de arter området er udpeget for at bevare.

Aarø ligger inden for internationalt naturbeskyttelsesområde (Ramsarområde nr. 15 og Habitatområde nr. 96). Der er foretaget en særlig miljøkonsekvensvurdering i overensstemmelse med bek. Nr. 477 af 7. juni 2003. Områderne ved Sandersvig, Flovt Strand, Hejsager Strand, Mandø og Kromose ligger i nærheden af internationale naturbeskyttelsesområder.

I henhold til § 6 i bekendtgørelse nr. 477 af 7. juni 2003 med de senere ændringer om afgrænsning og administration af internationale naturbeskyttelsesområder skal der i redegørelsen til planforslag, som kan påvirke et internationalt naturbeskyttelsesområde væsentligt, indgå en vurdering af forslagets virkninger på det internationale naturbeskyttelsesområde, herunder på områdets naturtyper og levesteder, samt de arter området er udpeget for at bevare. Såfremt vurderingen i forbindelse med lokalplanlægningen viser, at lokalplanen vil indebære forringelse af områdets naturtyper eller levestederne for arterne, eller at lokalplanen kan medføre forstyrrelser, der har betydelige konsekvenser for de arter området er udpeget for, kan lokalplanen ikke gennemføres i den foreliggende form.

Habitatdirektivets artsbeskyttelse

§ 2.2. I forbindelse med lokalplanlægningen skal det undersøges, hvorvidt der forekommer arter omfattet af habitatdirektivets bilag IV inden for det pågældende område. Hvis sådanne arter findes i området, skal der foretages en konsekvensvurdering af, om de bliver påvirket af arealanvendelsen.

Myndighederne er efter artikel 12 i habitatdirektivet (Rådets direktiv af 21. maj 1992 om bevaring af naturtyper samt vilde dyr og planter (92/43/EØF)) direkte forpligtet til at sikre beskyttelse af en række dyrearter, også uden for beskyttelsesområderne. Disse arter fremgår af direktivets bilag IV, og kaldes derfor også bilag IV arter. De omfatter i Danmark fx udbredte arter som stor vandsalamander og spidssnudet frø.

Se www.skovognatur.dk/Emne/Naturbeskyttelse/Natura2000.

Efter direktivet gælder forbud mod forsætligt at forstyrre disse arter, i særdeleshed i perioder hvor dyrene yngler, udviser yngelpleje, overvintrer eller vandrer, samt at beskadige eller ødelægge yngle- eller rasteområder.

Artikel 12-beskyttelsen er gennemført bl.a. gennem naturbeskyttelseslovens § 3, men gælder også for yngle- og rasteområder, der ikke er generelt beskyttede.

Det skal således i alle tilfælde sikres, at der i forbindelse med lokalplanlægningen for de nye sommerhusområder ikke er konflikt med habitatdirektivets artsbeskyttelse.

For områderne på Aarø er der af DMU foretaget en særlig vurdering i forhold til habitatdirektivets artikel 12, se bilag 1. Hovedkonklusionerne herfra skal refereres i lokalplanforslagene.

Områder omfattet af naturbeskyttelseslovens bygge- og beskyttelseslinjer

§ 2.3 Det skal i forbindelse med lokalplanlægningen afklares, i hvilket omfang bygge- og beskyttelseslinjerne inden for områderne vil kunne fraviges, og om det skal ske ved konkret dispensation eller ved at linjen indskrænkes. En eventuel indskrænkning af linjerne sker ved kommunens indsendelse af skitse til bebyggelsesplan til Skov- og Naturstyrelsen (fra 2007 til miljøcentrene) og efterfølgende ved ansøgning om indskrænkning i forbindelse med indsendelse af forslag til lokalplan.

Flere af de nye områder er omfattet af en eller flere af følgende af naturbeskyttelseslovens bygge- og beskyttelseslinjer: sø- og åbeskyttelseslinjen (§ 16), skovbyggelinjen (§ 17), fortidsmindebeskyttelseslinjen (§ 18) og kirkebyggelinjen (§ 19).

Hovedprincippet for administration af disse bygge- og beskyttelseslinjer er, at amter og kommuner har mulighed for at dispensere fra beskyttelsen. I de tilfælde, hvor der vil være tale om en administrativ forenkling, kan Skov- og Naturstyrelsen (fra 2007 miljøcentrene) bestemme, at bygge- og beskyttelseslinjerne – med undtagelse af kirkebyggelinjen – ikke skal gælde for nærmere angivne områder. Den administrative forenkling betyder, at en samlet ophævelse erstatter en række dispensationer.

Vurderingen af, om der skal ske indskrænkning af bygge- og beskyttelseslinjerne, vil ske i forbindelse med udarbejdelse af lokalplanen.

Områder omfattet af naturbeskyttelseslovens § 3 om beskyttelse af naturtyper

§ 2.4 *Det skal fremgå af lokalplanens retningslinjer, at der inden for de nye sommerhusområder ikke må ske ændringer i tilstanden af de arealer, der er omfattet af naturbeskyttelseslovens § 3 om beskyttelse af naturtyper og en omkringliggende bræmme på mindst 5 m.*

En del af områderne indeholder arealer, der er omfattet af naturbeskyttelseslovens § 3 om beskyttelse af naturtyper. Disse arealer og en omkringliggende bræmme på mindst 5 m må ikke udstykkes til sommerhusgrunde eller på anden måde inddrages til intensiv anvendelse, som medfører, at naturarealerne og deres eksisterende økologiske funktioner forsvinder eller bliver påvirkede. Hvis arealerne indgår på anden måde i sommerhusområdet, fx. som naturarealer, fællesarealer, rekreative arealer eller lignende er det vigtigt, at deres tilstand og økologiske funktion ikke ændres. Intensiv rekreativ anvendelse, afvanding, anlæg af stier, græsslåning, oprensning af søer og vandhuller vil kræve en forudgående dispensation.

Områder med jord- og stendiger beskyttet af museumslovens § 29a

§ 2.5 *Det skal fremgå af lokalplanens retningslinjer, at der inden for de nye sommerhusområder ikke må ske ændringer i tilstanden af de jord- og stendiger, der er omfattet af museumslovens § 29a.*

En del af områderne indeholder diger omfattet af museumslovens § 29a.

Områder omfattet af fredskovspligt efter skovloven

§ 2.6 *Det skal fremgå af lokalplanens retningslinjer, at der inden for fredskovspligtige arealer i de nye sommerhusområder ikke må ske ændringer i strid med skovlovens bestemmelser om fredskovspligt.*

Fredskovspligtige arealer må ikke udnyttes i strid med skovloven. De må ikke udstykkes til sommerhusgrunde, opføres bygninger, etableres anlæg, gennemføres terrænændringer eller anbringes affald.

Vandindvindings- og drikkevandsinteresser i områderne

§ 2.7 *Ved lokalplanlægningen skal man være opmærksom på hensynet til vandindvindings- og drikkevandsinteresser.*

Miljøvurdering af planer og programmer

§ 2.9 *I forbindelse med kommunernes udarbejdelse af forslag til lokalplaner og evt. tillæg til kommuneplaner for udvidelse af sommerhusområder i henhold til miljøministerens landsplandirektiv skal der foretages vurderinger af planforslagene i henhold til reglerne i lov nr. 316 af 5. maj 2004 om miljøvurdering af planer og programmer.*

I forbindelse med udarbejdelsen af dette forslag til landsplandirektiv er der foretaget miljøvurdering af forslaget. Det henvises til afsnit 10 med den udarbejdede miljørapport.

3. Det sønderjyske område

I det sønderjyske område foreslås i alt 12 nye sommerhusområder udlagt, heraf 11 i det nuværende Sønderjyllands Amt og 1 i det nuværende Ribe Amt. Områderne ligger dels på Als, Rømø, de små øer Mandø og Aarø, og dels på fastlandet i Christiansfeld og Haderslev kommuner. Der foreslås udlagt i alt 493 sommerhusgrunde.

Kystlandskabet i Sydøstjylland er generelt kuperet, visse steder med et kraftigt relief. På Rømø er kystlandskabet præget af klitter langs med stranden og fladt hedelandskab, mens kysten på Mandø er præget af digerne og fladt marsklandskab. Byudviklingen har været meget begrænset i marsklandet langs med Vadehavskysten. På østkysten har byudviklingen knyttet sig til fjorde og sunde, hvor byer som Sønderborg, Aabenraa og Haderslev har en lang historie. I den vestlige del ligger de eksisterende sommerhusområder fortrinsvis på Rømø og Fanø. På østkysten ligger sommerhusområderne i enklaver langs hele kysten. Udbygning med sommerhuse i de foreslåede områder kan ske uden væsentlige negative konsekvenser for natur og landskab.

I Sønderjylland er folketallet de senere år stagneret, mens antallet af jobs er gået tilbage. Det gælder også de lokalområder, hvor de nye sommerhusudlæg sker.

En undersøgelse af de regionaløkonomiske effekter af udlæg af 500 sommerhusgrunde i Sønderjylland konkluderer, at der vil være en positiv indkomst- og beskæftigelseeffekt forbundet med udstykning af sommerhusgrunde, byggeri af sommerhuse og driften af dem. Der er ikke tvivl om, at der for landsdelen som helhed vil være en gevinst med nye sommerhuse, men de lokale effekter vil variere.

Efterspørgslen fra sommerhusbrugerne på Als og i Haderslev og Christiansfeld kommuner vil altovervejende rette sig mod det brede sortiment af handels- og håndværksydelse i byerne Haderslev, Christiansfeld, Nordborg og Sønderborg. En lille vækst i dagligvareefterspørgslen kan tillige forventes i lokale servicecentre som Høruphav og Aarøsund. Byggeriet af sommerhusene må for en dels vedkommende forventes foretaget af landsdækkende virksomheder, eventuelt med lokale underentreprenører. Udlægget af de foreslåede nye sommerhusgrunde må derfor forventes at styrke økonomien i yderområderne. De små udlæg på Rømø, Mandø og ved Kelstrup Strand vil kun give en marginal lokaløkonomisk effekt, som dog skal lægges til den lokaløkonomiske effekt fra udlæggene i det første landsplandirektiv fra juni 2005.

Der er generelt så få ubebyggede grunde i de eksisterende nærtliggende sommerhusområder, at disse ikke vurderes at have indflydelse på den takt, hvormed nye grunde vil kunne sælges. Ved Lavensby i Nordborg Kommune og Mommark i Sydals Kommune er der dog et så stort antal ubebyggede sommerhusgrunde, at disse vurderes at medføre en forsinkelse i salget af nye grunde.

4. Christiansfeld Kommune

Sandersvig

Det eksisterende sommerhusområde med ca. 185 sommerhusgrunde ligger på østkysten i den sydlige del af Christiansfeld Kommune. Den sydlige del af kommunen vil fra 2007 høre til Haderslev Kommune, mens den nordlige del lægges sammen med Kolding Kommune. Det nye sommerhusområde er på ca. 3,9 ha og kan rumme 29 grunde på ca. 1100 m², hvortil kommer fællesarealer samt interne veje og stier.

Landskabet og naturen på egnen

Landskabet i området er præget af kuperet terræn med skov, levende hegn og mindre grupper af træer. Området er jævnt skrånende fra ca. kote 22,5 mod vest til ca. 15 mod øst. Området er



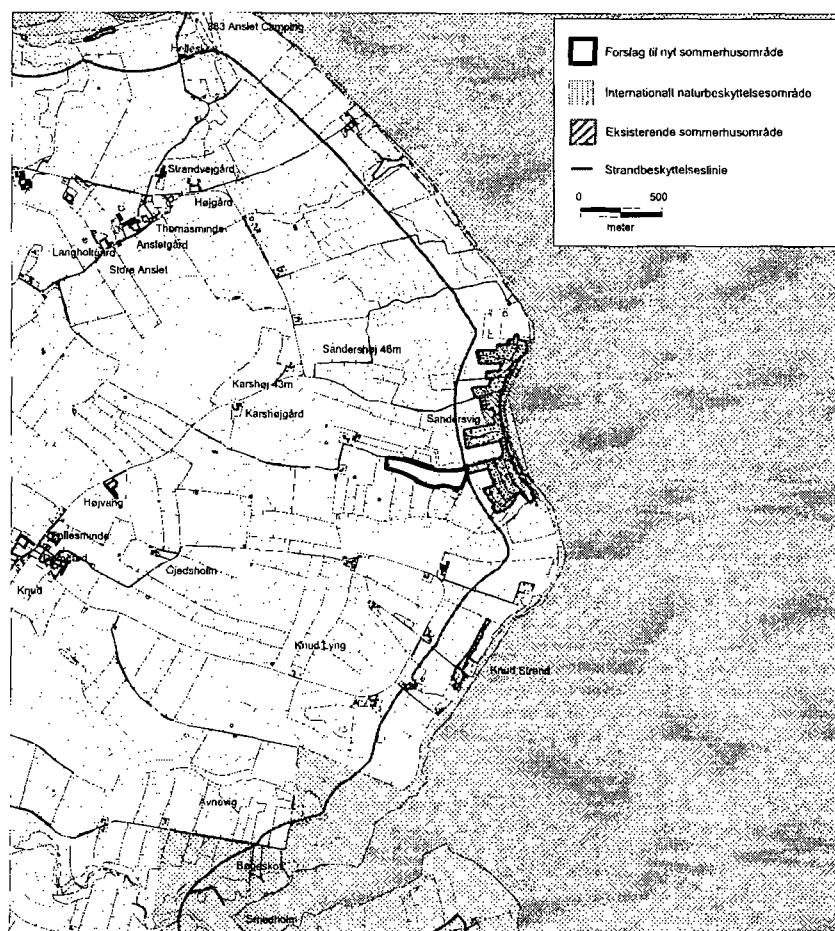
et fladt moræneareal, svagt skrånende mod kysten. Området afgrænses mod nord af Espagervej og mod øst af et grønt fællesareal, der ligger op til det eksisterende sommerhusområde. Nord for Espagervej ligger dels en campingplads og dels et værdifuldt fredskovsareal med gamle træer. Fra området kan man visse steder skimte havet mellem de eksisterende huse og deres omgivende beplantning. Generelt har det omgivende landskab en forholdsvis lukket karakter, præget af læhegn mod syd og skov og læplantning mod nord.

Det nye område

Området har tidligere været anvendt som landbrugsjord, men er i de senere år delvis tilplantet med træer. Bl.a. i form af en randbeplantning. Det foreslåede sommerhusområde vil ikke i væsentlig grad påvirke det omkringliggende landskab. Fra Espagervej og de omkringliggende marker vil bebyggelsen efter løvfald kun kunne anes på grund af randbevoksningen og de mange levende hegn i området. Bebyggelsen vil ikke kunne ses fra kysten.

Eksisterende bindinger

Der er ingen planmæssige bindinger for området. Hele området ligger inden for skovbyggegrænse.



Retningslinjer

§ 1 Der udlægges et areal på ca. 3,9 ha til sommerhusformål vest for det eksisterende sommerhusområde ved Sandersvig.

§ 2 Arealet skal afgrænses som vist på kortskitsen, og der må maksimalt udstykkes 29 sommerhusgrunde inden for området.

§ 3 Ved kommune- og lokalplanlægningen for arealet skal det sikres, at myndighedskrav efter anden lovgivning respekteres, herunder tilladelser fra berørte myndigheder.

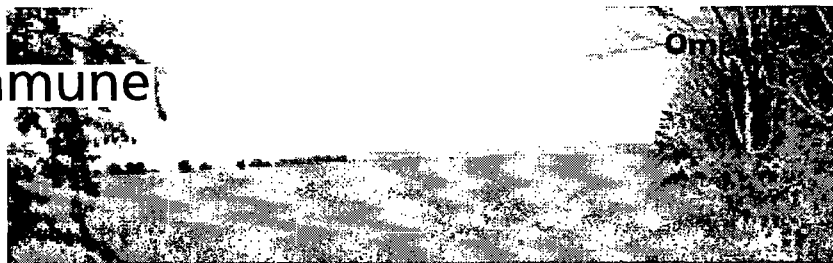
5. Haderslev Kommune

Aarø

Aarø ligger i Lillebælt og er forbundet med fastlandet via færgedrift til Aarøsund. Aarø by ligger på øens vestside grænsende op til et strandengsareal, der adskiller byen fra en oddedannelse, hvorpå havnen ligger. Syd for byen ligger et skovtilgroet areal, der er udlagt til feriecenter. På sydkysten ligger et sommerhusområde, der omfatter ca. 41 sommerhuse. Desuden benyttes flere af øens helårsboliger som sommerhuse. De nye sommerhusgrunde udlægges i to separate områder, hvoraf det ene område, der kan rumme 20 grunde, placeres syd for Aarø by op til det areal, der kan anvendes til feriecenter. Det andet område, der kan rumme 30 sommerhusgrunde, placeres på den sydlige del af Aarø.

Landskabet og naturen på egnen

Terrænet på Aarø er generelt fladt til let bølget. Den midterste del af øen består af en lavning, der mod øst og vest er omgivet af højereliggende arealer, som giver en højdeforskel på op til 5-6 meter. De lavtliggende arealer er drænet, og øen gennemskæres derfor af kraftige drænggrøfter nord-syd. Langs Aarøs nordvest-, nord- og østkyst er opført diger, mens sydkysten udgøres af en op til 4 meter høj kystklint med en tilhørende forstrand. Mod øst og vest er der dannet krummodsystemer, der har gjort nogle småøer landfaste med selve Aarø. Hovedparten af Aarø er enten opdyrket eller udlagt til græsningsarealer. Træbevoksningen udgøres primært af levende hegn langs veje og markskel samt mindre træbevoksninger ved vandhuller og spredte småskove.



Hele øen har store naturmæssige værdier især knyttet til strandenge på øens vest- og østside.

De nye områder

Område A er på ca. 5 ha. Det afgrænses mod nord af det tilgroede areal, der er udlagt til feriecenter. Grænsen mod øst udgøres af vejen, der fører øen rundt, mens der mod syd ikke er en klar afgrænsning i terrænet. Mod vest grænser området op til en strandeng af stor naturmæssig værdi, der er omfattet af naturbeskyttelseslovens § 3. Den nordøstlige fjerdedel af området er en tæt tilplantet grund med bygninger fra et tidligere gårdanlæg. Den øvrige del af området er åbent, dyrket landbrugsareal helt uden træer eller buske, hvorfra der mod syd og vest er åbent udsyn over kystlandskabet med strandenge, lagunesøer og Aarøsund.

Område B er på ca. 5 ha. Det omfatter en flad, dyrket mark, der på alle sider er omgivet af et markant læhegn. Mod øst og syd grænser området op til vejen og bebyggelse med haver langs den. Mod vest og nord ligger åbne dyrkede arealer og lavbundsområder. Ved skellet i nord ligger et mindre vandhul.

Eksisterende bindinger

Aarø er beliggende i internationalt naturbeskyttelsesområde og indgår i habitatområde 96, fuglebeskyttelsesområde 47 og Ramsarområde 15. De på Aarø forekommende habitatnaturtyper er især knyttet til de kystnære områder som strandenge og klitarealer.

To skovarealer øst for Aarø by udløser skovbyggelinje, der omfatter en del af område A.

Aarø er i regionplanen udpeget som værdifuldt kystlandskab og værdifuldt kulturmiljø.

Afhjælpende foranstaltninger af hensyn til Natura 2000-forpligtelserne

Aarø er i sin helhed udpeget som Natura 2000 område. Det indebærer, at der skal udarbejdes en vurdering af konsekvenserne for naturen i relation til de internationale forpligtigelser efter Natura 2000.

Dette landsplandirektiv træder i stedet for den planlægningstilladelse, som ellers skulle være meldt af miljøministeren i henhold til § 8 i bekendtgørelse om afgrænsning og administration af internationale naturbeskyttelsesområder.

Konsekvensvurderingen er udarbejdet af DMU. DMU's konsekvensvurdering er medtaget som bilag til landsplandirektivet.

Konsekvensvurderingens konklusion er, at det er muligt at udlægge de to sommerhusområder på Aarø uden at komme i konflikt med de internationale beskyttelsesforpligtigelser, hvis der gennemføres en række afhjælpende foranstaltninger. Disse foranstaltninger har karakter af fx. beplantningsrestriktioner, retablering af et vandhul, sikring af en bufferzone op til et værdifuldt strandengsområde, hvor der skal gennemføres færdselsrestriktioner i fuglenes yngletid m.v.

Område B



De af DMU beskrevne afhjælpende foranstaltninger er dels medtaget i direktivets retningslinjer for indholdet af lokalplanerne for de to sommerhusområder, dels medtaget i den aftale, som Miljøministeriet har indgået med Haderslev Kommune om at følge op på konsekvensvurderingen.

Der er med Haderslev Kommune aftalt følgende:

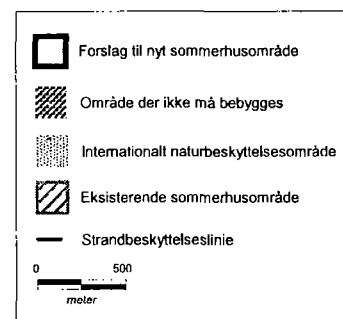
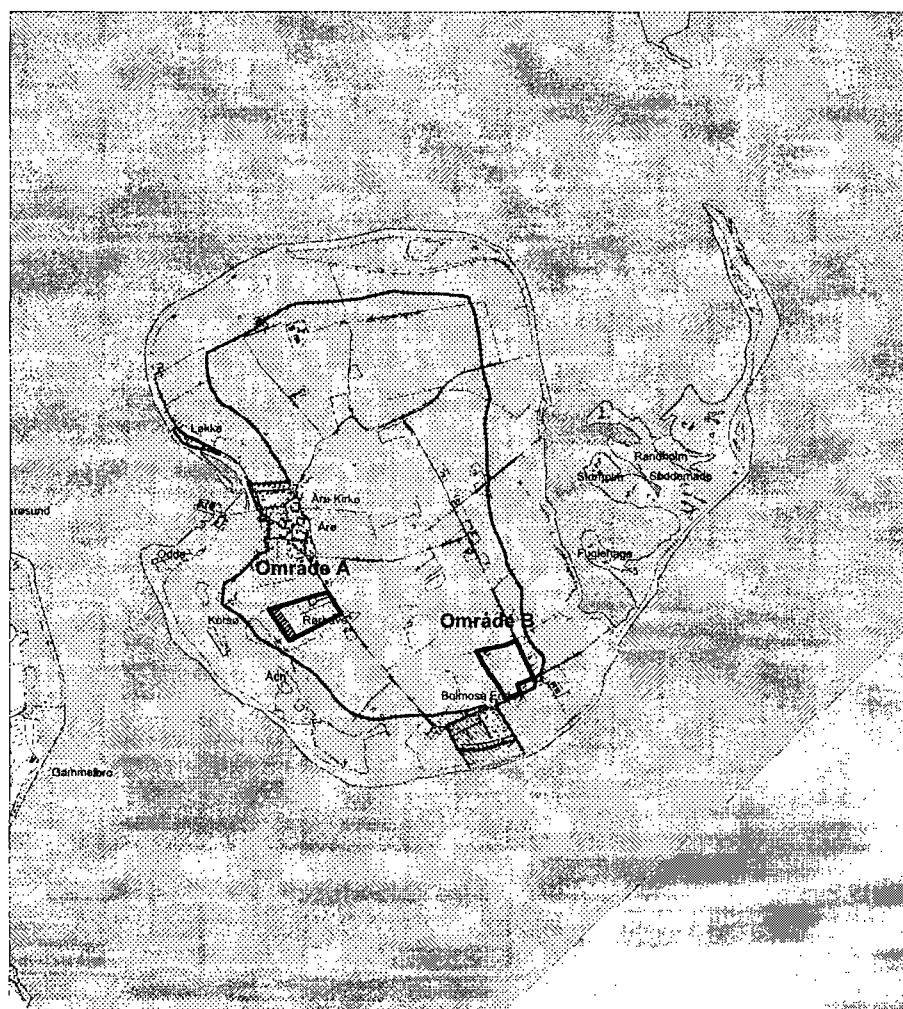
Område A

- at det vest for lokalplanområdet beliggende strandengsområde lukkes for offentligheden i forbindelse med vedtagelsen af lokalplanen, jfr. naturbeskyttelseslovens § 21, stk. 1.
- at hverken det nordfor beliggende område eller strandengsarealet må påvirkes under bygge- og anlægsfasen.
- at der tages høslet i bufferzonen hvert eller hvert andet år.

Område B

- at vandhullet i det nordvestlige hjørne retableres og plejes, så det er egnet som yngle- og rasteområde for spidssnudet frø og strandtudse. Heri indgår, at den sydlige del af vandhullet friholdes for beplantning og holdes lysåben, og at de stejle bredder udjævnes, så de bliver velegnede for frøer og tudser.
- at den nordlige del af vandhullet skal videreudvikles som bevoksning med store og gamle træer af især rød-el.
- at den 5 meter brede korridor mellem de levende hegn og sommerhusgrundene friholdes for buske og træer.

For begge områder gælder, at alt spildevand skal afledes til rensningsanlæg eller tilsvarende rensning.



Retningslinjer for område A

§ 1 Der udlægges et areal på 5,1 ha til sommerhusformål syd for Aarø by.

§ 2 Arealet skal afgrænses som vist på kortskitsen, og der må maksimalt udlægges 20 sommerhusgrunde inden for området.

§ 3 Af hensyn til de beskyttede arealer i det nærliggende strandengsområde skal arealet i en afstand af 50 m fra områdets vestskel udlægges som bufferzone. Det skal gennem lokalplanlægningen sikres, at bufferzonen ikke kan bebygges og i øvrigt henligger som ubenyttet naturområde. Arealet er vist med blå signatur.

§ 4 En kommende lokalplan for udlæg af sommerhuse skal endvidere indeholde bestemmelser om,

- at der i lokalplanområdet ikke må sås eller plantes hybenroser (*Rosa rugosa* og *Rosa kamtchatika*), Kæmpe Bjørneklo (*Heracleum mantegazzianum*), Japan-Pileurt (*Reynoutria japonica*), Kæmpe-Pileurt (*Reynoutria sachalinensis*), Kanadisk Gyldebris (*Solidago canadensis*), Sildig Gyldebris (*Solidago gigantea*) eller Bukketorn (*Lycium barbarum*).
- at bufferzonen skal henligge åben og friholdes for træer og buske, hvor der bortset fra enkelte bænke langs den østlige afgrænsning, ikke må etableres faste indretninger.
- at der på de yderst liggende sommerhusgrunde mod bufferzonen ikke må plantes træer.
- at der langs lokalplanområdets sydlige afgrænsning eta-

bleres en 15 m bred 5-rækket bevoksning med hjemmehørende buske og træer, bortset fra ud for den sidste række sommerhuse mod vest, hvor der kun må plantes buske.

- at der langs sommerhusområdet østlige afgrænsning opretholdes/etableres en 10 m bred 3-rækket bevoksning med hjemmehørende buske og træer, og at der langs sommerhusgrundenes vestlige afgrænsning etableres en bevoksning med hjemmehørende buske.

§ 5 Af hensyn til nødvendigheden af at begrænse færdsel og andre aktiviteter i bufferzonen og op til det vest for lokalplanområdet beliggende strandengsareal, skal der inde i området udlægges et fællesareal af passende udstrækning til boldspil, grill, legeplads m.v.

§ 6 En lokalplan for sommerhusområdet skal indeholde en bestemmelse om, at der skal oprettes en grundejerforening med medlemspligt for samtlige ejere af ejendomme inden for lokalplanområdet. Grundejerforeningen skal forestå vedligeholdelse af de i retningslinjerne nævnte fællesarealer.

§ 7 Ved kommune- og lokalplanlægningen for området skal det sikres, at myndighedskrav efter anden lovgivning respekteres, herunder tilladelser fra andre myndigheder.

Retningslinjer for område B

§ 1 Der udlægges et areal på 5 ha til sommerhusformål på den sydlige del af Aarø.

§ 2 Arealet skal afgrænses som vist på kortskitsen, og der må maksimalt udlægges 30 sommerhusgrunde inden for området.

§ 3 Det skal gennem lokalplanlægningen sikres, at det på kortskitsen med blå signatur viste areal ikke kan bebygges.

§ 4 En lokalplan for udlæg af sommerhuse skal indeholde bestemmelser om,

- at de eksisterende levende hegn skal opretholdes, og der skal bibeholdes en 5-meter bred korridor, som friholdes for træer og buske mellem det levende hegn og sommerhusgrundene.
- at der inden for lokalplanområdet ikke må sås eller plantes hybenroser (*Rosa rugosa* og *Rosa kamtchatika*), Kæmpe-Bjørneklo (*Heracleum mantegazzianum*), Japan-Pileurt (*Reynoutria japonica*), Kæmpe-Pileurt (*Reynoutria sachalinensis*), Kanadisk Gyldebris (*Solidago canadensis*), Sildig Gyldebris (*Solidago gigantea*) eller Bukketorn (*Lycium barbarum*).

§ 5 En lokalplan for sommerhusområdet skal indeholde en bestemmelse om, at der skal oprettes en grundejerforening med medlemspligt for samtlige ejere af ejendomme inden for lokalplanområdet. Grundejerforeningen skal forestå vedligeholdelse af de i retningslinjerne nævnte fællesarealer.

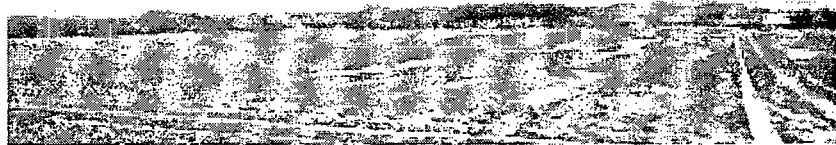
§ 6 Ved kommune- og lokalplanlægningen for arealet skal det sikres, at myndighedskrav efter anden lovgivning respekteres, herunder tilladelser fra andre myndigheder.

Flovt Strand

Det eksisterende sommerhusområde ved Flovt Strand ligger ved Lillebælt syd for Årø-sund og omfatter ca. 171 sommerhusgrunde. I forbindelse med landsplan-direktiv fra juni 2004 blev der åbnet mulighed for udlæg af 50 nye sommerhusgrunde på et 6,5 ha stort areal bagved det eksisterende sommerhusområde. Med dette forslag åbnes op for yderligere udlæg af 60 nye sommerhusgrunde.

Landskabet og naturen på egnen

Landskabet ved Lillebælt syd for Aarø-sund er karakteriseret ved et letbølgget terræn og store åbne landskabsrum. Sydvest for Flovt og Råde Strand ved Halk ligger et stort internationalt naturbeskyttelsesområde i et fladt kystlandskab. Nord for Flovt ved overgangen mellem Lillebælt og Aarø-sund ligger Råde Hoved. Et mose- og engområde, der er omfattet af naturbeskyttelseslovens § 3 grænser op til det foreslåede område. Terrænet falder på begge sider ned mod Råde Bæk.



Det nye område

Området på 6,5 ha ligger bagved det nyudlagte sommerhusområde. Det er en stor dyrket mark med et fladt terræn, som skrånere svagt mod kysten. Det omgivende landskab er mod syd og vest dyrkningsareal, der trods levende hegn har en åben karakter. Fra områdets sydlige del kan man se ud over dele af det internationale naturbeskyttelsesområde.

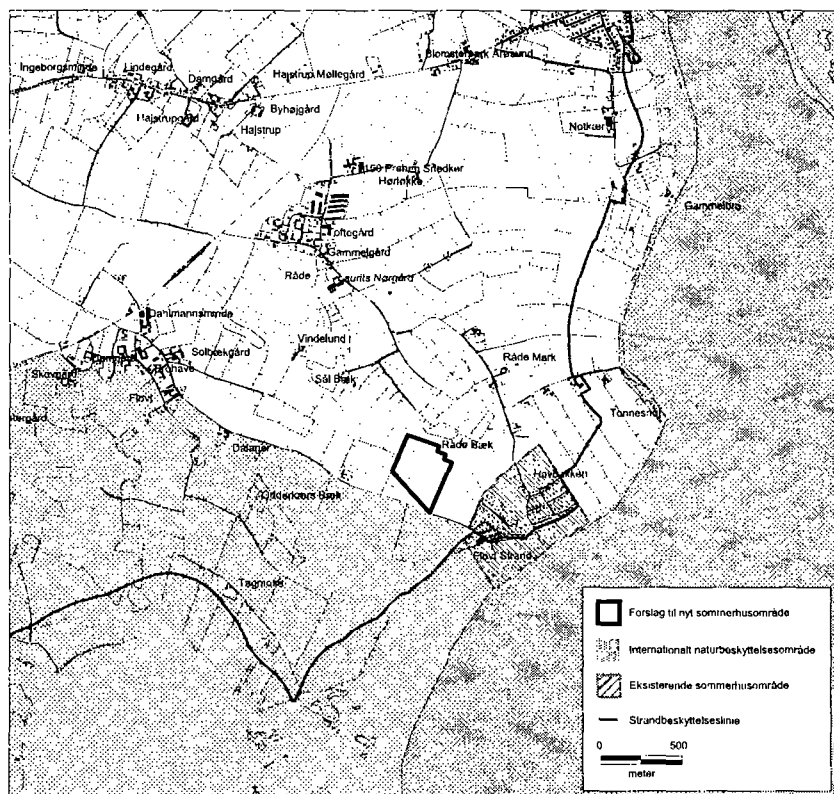
Eksisterende bindinger

Området er i Sønderjyllands Amts regionplan 2005 udpeget som en del af et værdifuldt landskab lands Aarø-sund. Området vil være synligt fra Flovtvej, men indblikket vil blive sløret af det levende hegn langs med bebyggelsen. Da området ligger bag eksisterende sommerhusområder, og da der samtidig

er markante beplantningsbælter i området, vurderes det ikke, at kysten afgørende påvirkes visuelt.

Området grænser mod nord op til lavbundsarealer med eng og mose, der er beskyttet efter naturbeskyttelseslovens § 3. For at tilgodese områdets flora og fauna vil der blive friholdt et grønt område mellem sommerhusområdet og det beskyttede område.

Det skønnes ikke umiddelbart, at de nye sommerhusgrunde vil få indflydelse på det internationale naturbeskyttelsesområde, som ligger 500 m fra området.



Retningslinjer

§ 1 Der udlægges et areal på 6,5 ha til sommerhusformål ved Flovt Strand bagved det nyudlagte sommerhusområde.

§ 2 Arealet skal afgrænses som vist på kortskitsen, og der må maksimalt udlægges 60 sommerhusgrunde inden for området.

§ 3 Det levende hegn i områdets vestlige afgrænsning skal bibeholdes.

§ 4 Ved kommune- og lokalplanlægningen for arealet skal det sikres, at myndighedskrav efter anden lovgivning respekteres, herunder tilladelser fra berørte myndigheder.

Hejsager Strand

Sommerhusområdet ved Hejsager Strand ligger ved Lillebælt og hænger sammen med området ved Kelstrup Strand. De to områder fungerer reelt som ét sommerhusområde og indeholder 605 sommerhuse. Det nye område omfatter 7,5 ha og kan rumme 50 nye sommerhusgrunde.

Landskabet og naturen på egnen

Landskabet ved Lillebælt syd for Aarø-sund er karakteriseret ved et letbølget terræn og store åbne landskabsrum. Øst for det udpegede område ligger et Natura 2000 område. Vest for området ligger en skov, som afkaster skovbyggelinje, og syd for området grænsende til det eksisterende sommerhusområde er der et mindre vandløb.

Det nye område

Området er en stor kuperet, højtliggende moræneskråning, hvis terræn fra de højeste dele i nord falder fra kote 25 til kote 10 nærmest kysten. Nord for området ligger en gruppe på ca. 10 huse ved Hejsager Strandvej, der for den sydlige del svinger ind gennem området. Området grænser mod syd op til et eksisterende sommerhusområde. Syd-



vest for området ligger en skov med et markant skovbryn, hvis skovbyggelinje strækker sig ind i området.

Hejsager Strand har en overvægt af mindre sommerhusgrunde. Hensigten med det nye område er at skabe et varieret område med forskellige grundstørrelser og grønne friarealer.

Et grønt område øst for sommerhusområdet friholdes for at fungere som bufferzone til fuglebeskyttelses- og habitatområdet. Den grønne kile nord for det eksisterende sommerhusområde, hvor der er et vandløb, bevares. Mod vest fortsætter den eksisterende grønne kile, der ligger op til skoven langs med det nye sommerhusområde.

Det vurderes, at den nordvestlige del af det foreslåede sommerhusområde, i lighed med den nuværende bebyggelse langs med Hejsager Strandvej, vil kunne anes fra kysten. Den eksisterende sommerhusbebyggelse

har en beplantning, der virker afskærmende. Området vil derfor ikke være synligt fra Hejsager Strandvej. Tærrenet nord for det nye sommerhusområde ligger højt, og udsigten mod vandet vil derfor blive bevaret.

I tilknytning til bebyggelsen ved den nordlige afgrænsning af området er der et mindre vandværk. En mindre af vandværkets indvindingsopland er beliggende under udlægget til det nye sommerhusområde. Denne del skal ved byggemodningen sikres kloakering, så grundvandet ikke forurenes.

Eksisterende bindinger

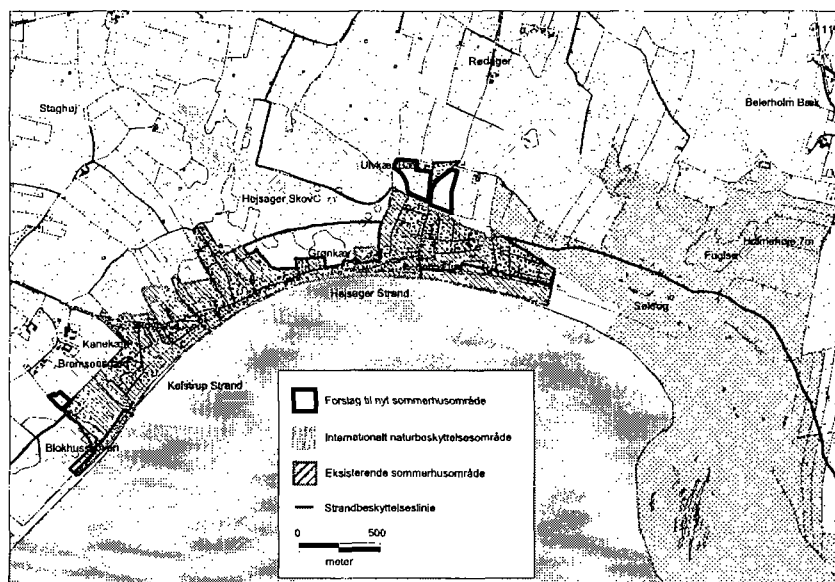
Den sydvestlige del af området er omfattet af skovbyggelinje. Vandløbet syd for området er beskyttet efter naturbeskyttelseslovens § 3.

Retningslinjer

§ 1 Der udlægges et areal på 7,5 ha til sommerhusformål ved Hejsager Strand bagved det eksisterende sommerhusområde.

§ 2 Arealet skal afgrænses som vist på kortskitsen, og der må maksimalt udlægges 50 sommerhusgrunde inden for området.

§ 3 Ved kommune- og lokalplanlægningen for arealet skal det sikres, at myndighedskrav efter anden lovgivning respekteres, herunder tilladelser fra berørte myndigheder.

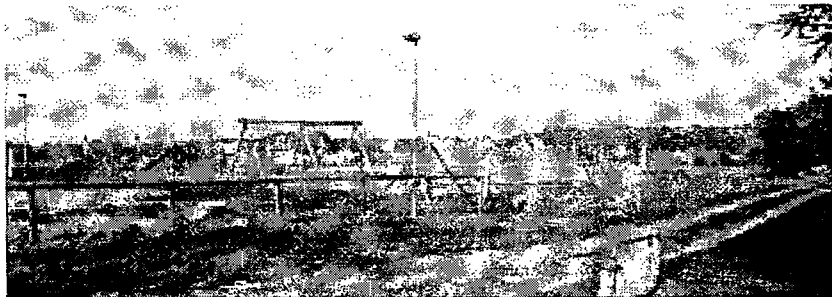


Kelstrup Strand

Det eksisterende sommerhusområde Kelstrup Strand ligger sydøst for Haderslev ved kysten til Lillebælt og omfatter ca. 260 sommerhusgrunde. Det hænger sammen med området ved Hejsager Strand. Landsplandirektiv for udvidelse af sommerhusområder i kystnærhedszonen fra juni 2005 blev der udlagt 14 ha til maksimalt 70 sommerhusgrunde bagved det eksisterende sommerhusområde. I dette forslag til landsplandirektiv foreslås udlagt 0,6 ha til i alt 4 sommerhusgrunde. Udlægget ligger mellem det eksisterende sommerhusområde og det nyligt udlagte område og kan betragtes som en huludfyldning.

Landskabet og naturen på egnen

Landskabet ved Kelstrup og Hejsager Strand er et svagt bølget terræn med



lukkede landskabsrum. Mod vest er landskabet præget af skovbevoksningen mod vest og de bagved liggende bakker. Området er bebygget helt ud til stranden.

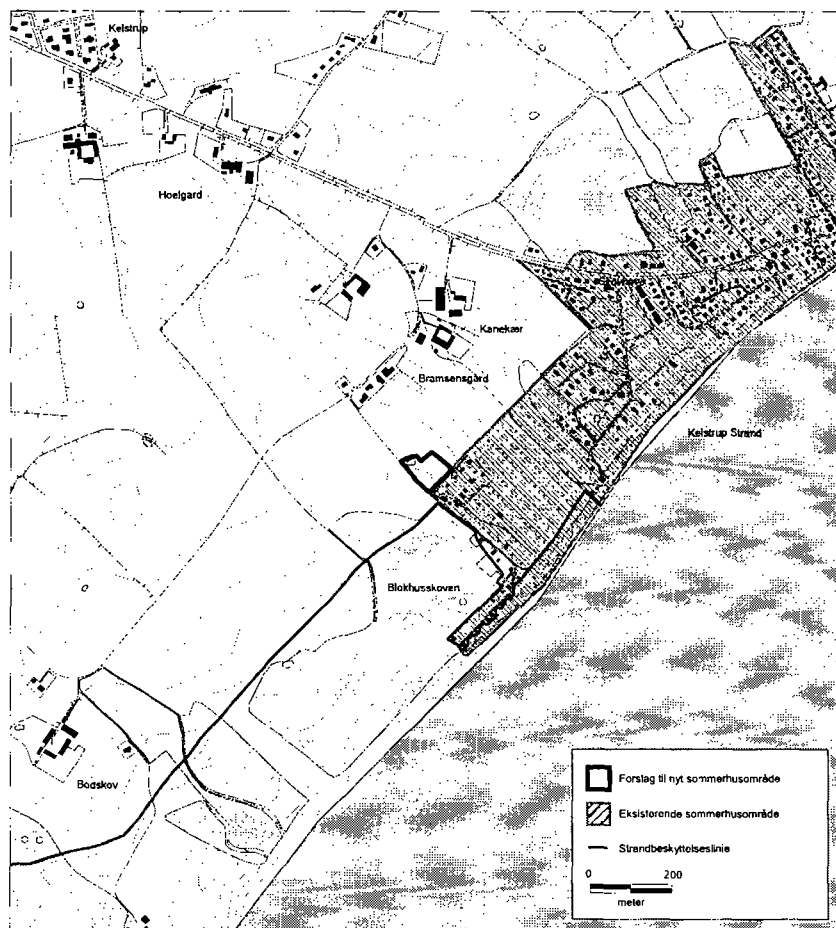
Det nye område

Der foreslås udlagt 0,6 ha mellem det eksisterende sommerhusområde og det område, der blev udlagt med landsplandirektivet fra juni 2005. Området anvendes i dag som parkeringsplads og legeplads for den nærliggende campingplads. Mod nord og nordvest vil området blive omgivet af det kommende

sommerhusbyggeri. Mod syd ligger en mindre vej og et åbent areal op til skoven.

Eksisterende bindinger

Området ligger inden for skovbygelinje. I det nordvestlige hjørne ligger et vandhul, der er omfattet af naturbeskyttelseslovens § 3. Der er sandsynlighed for at finde bopladser ved gravning i området. Det anbefales, at der i forbindelse med anlægsarbejder gennemføres prøvegravninger, der skal vise, om der skal foretages egentlige arkæologiske udgravninger.



Retningslinjer

§ 1 Der udlægges et areal på 0,6 ha til sommerhusformål ved Kelstrup Strand mellem det eksisterende sommerhusområde og det kommende sommerhusområde.

§ 2 Arealet skal afgrænses som vist på kortskitsen, og der må maksimalt udlægges 4 sommerhusgrunde inden for området.

§ 3 Ved kommune- og lokalplanlægningen for arealet skal det sikres, at myndighedskrav efter anden lovgivning respekteres, herunder tilladelser fra berørte myndigheder.

6. Nordborg Kommune

Købingsmark

Købingsmark ligger på Nordals ca. 2 km fra Nordborg ud mod Lillebælt. Området rummer foruden det eksisterende sommerhusområde med 170 grunde også to campingpladser. Det eksisterende sommerhusområde består af en ældre sommerhusudstyknig fra 60'erne med varierende grundstørrelser fra 600 m² – 1000 m². Området er senere udvidet med et areal med store grunde på 1500 m² – 1900 m². Der foreslås udlagt et område på 17 ha til i alt 115 sommerhusgrunde.

Landskabet og naturen på egnen

Landskabet ved Købingsmark er meget sammensat, præget af læhegn, småbepantninger og spredtliggende bebyggelse. Terrænet er fladt til svagt bølget. De landskabelige værdier knytter sig til det sammensatte smålandskab, der især findes i det østlige delområde,



og hvor den øst-vestgående vej med diger og hegn har en vis værdi som kulturlandskabsselement.

Det nye område

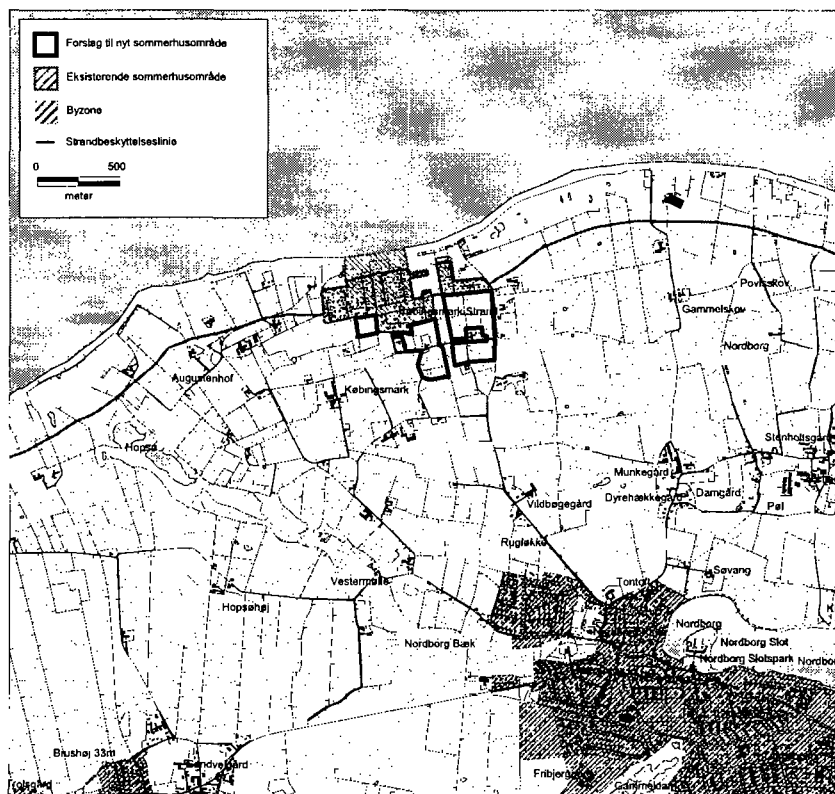
De 17 ha som foreslås udlagt er fordelt på 3 delområder bagved det eksisterende sommerhusområde. Mellem to af delområderne er en grønning, som fastholdes i landzone. Sommerhusenes synlighed i det omgivende landskab vil være meget begrænset på grund af de mange høje naturhegn, som opdeler landskabet i mange mindre veldefinerede felter.

Eksisterende bindinger

Der er flere markante diger, hvoraf to er beskyttet efter museumslovens § 29a. Jorddigerne udgør vigtige leve-

steder for den lokale flora og fauna. Herudover er området ikke omfattet af naturbeskyttelseslovens beskyttelseslinjer eller beskyttede naturtyper.

Inden for en afstand af 300-500 m vest for det foreslåede område ligger to husdyrbrug over 250 DE, hvor fra der kan forventes lugtgener. En del af området er udpeget som indvindingsopland for almene vandværker. Overgang til sommerhusområde forventes at reducere nedsivning med nitrat og fosfor i forhold til den nuværende landbrugsdrift. Nordborg Kommune vil opfordre grundejerne til få tinglyst en servitut, der forbyder brug af pesticider på sommerhusområdet.



Retningslinjer

§ 1 Der udlægges areal på 17 ha til sommerhusformål ved Købingsmark bagved det eksisterende sommerhusområde.

§ 2 Arealet skal afgrænses som vist på kortskitsen, og der må maksimalt udlægges 115 sommerhusgrunde inden for området.

§ 3 Levende hegn i områdets afgrænsning skal bibeholdes.

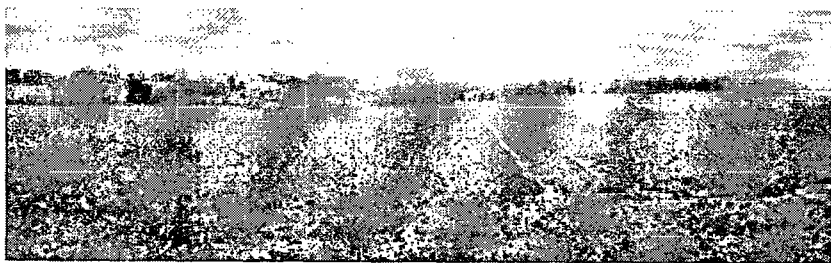
§ 4 Ved kommune- og lokalplanlægningen for arealet skal det sikres, at myndighedskrav efter anden lovgivning respekteres, herunder tilladelser fra berørte myndigheder.

Lavensby

Det foreslåede område ligger på Nordals ud til Lillebælt ca. 3 km fra Nordborg by. Området rummer foruden det eksisterende sommerhusområde en campingplads. Det eksisterende sommerhusområde består af en ældre sommerhusudstyknings fra 60'erne som består af 5 sommerhuse placeret tættest på kysten. Der er plads til yderligere 23 sommerhuse. Umiddelbart vest for disse sommerhuse er der for 4-5 år siden udstykket 45 sommerhusgrunde på 800 m² – 1000 m². Der er således i alt 78 sommerhusgrunde i området. Der foreslås udlagt yderligere 8,4 ha til i alt 50 grunde.

Landskabet og naturen på egnen

Området er en dyrket moræneflade, der skræner fra syd ned mod kysten, og hvor det nordøstlige hjørne ligger lavt som del af en lavning, der går ind fra kysten. Selve området er helt åbent, men i det omgivende landskab findes en del læhegn og småbeplantninger.



Det nye område

Det foreslåede område er i regionplanen udpeget som værdifuldt kystlandskab. Mod nordøst er området afgrænset af det eksisterende sommerhusområde. Mod vest, syd og øst afgrænses området af landbrugsjord. Der er et beskyttet dige vest for området.

Den udbyggede del af området er ikke synlig på grund af beplantningsbæltet langs stranden. Ovenfor beplantningsbæltet er der indblik til det gamle sommerhusområde. Sommerhusene i det foreslåede område vil være delvist skjult bag den eksisterende og kommende sommerhusbebyggelse i området.

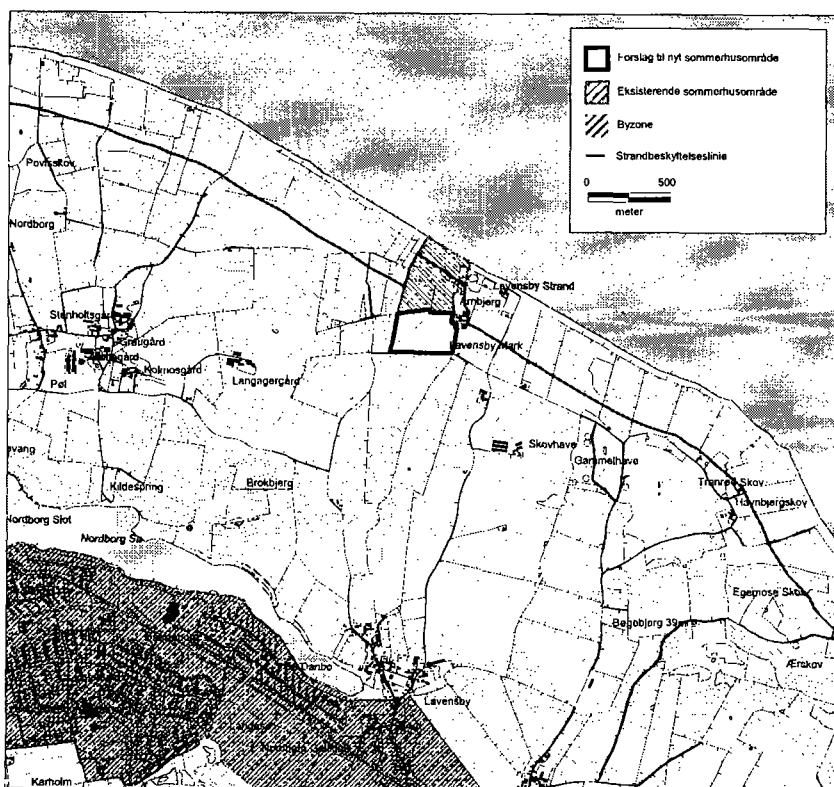
Af områdets 78 grunde er 23 grunde endnu ikke udstykket. De forventes

dog at kunne sælges hurtigt. Udbuddet af de 23 grunde kan dog i nogen grad hæmme salget af de 50 foreslåede grunde. Kommunen kan overveje at indarbejde en rækkefølge i lokalplanlægningen.

Eksisterende bindinger

Det foreslåede område er ikke omfattet af naturbeskyttelseslovens bygge- og beskyttelseslinjer eller beskyttede naturtyper.

I regionplanen er registreret en øst-vestgående spredningskorridor for det lokale dyre- og planteliv. Det anbefales, at der etableres en ubebygget og gerne beplantet kile som sikrer spredningskorridoren mellem det eksisterende og det nye sommerhusområde.



Retningslinjer

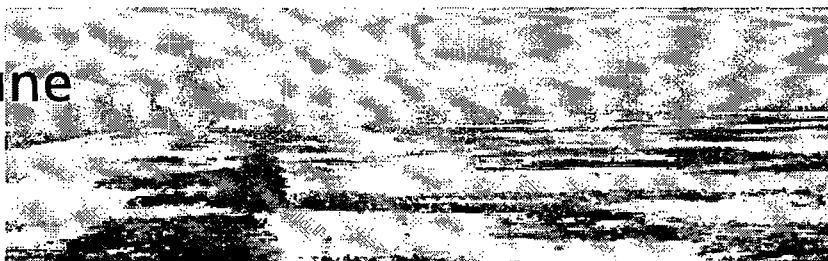
§ 1 Der udlægges et areal på 8,4 ha til sommerhusformål ved Lavensby bagved det eksisterende sommerhusområde.

§ 2 Arealet skal afgrænses som vist på kortskitsen, og der må maksimalt udlægges 50 sommerhusgrunde inden for området.

§ 3 Ved kommune- og lokalplanlægningen for arealet skal det sikres, at myndighedskrav efter anden lovgivning respekteres, herunder tilladelser fra berørte myndigheder.

7. Sydals Kommune

Mommark



Det eksisterende sommerhusområde ligger på østkysten af Als og omfatter i alt 89 sommerhusgrunde. I forbindelse med landsplandirektiv for udvidelse af sommerhusområder i kystnærhedszonen fra juni 2005 blev der åbnet mulighed for at udlægge 86 sommerhusgrunde på et areal på 12 ha bagved dette sommerhusområde. Det nye område, der foreslås i dette landsplandirektiv, ligger ved siden af det nye område og bagved et areal, som i 2005 ændrede status fra anvendelse til feriehuse og campingplads til sommerhusområde. I det foreslåede nye område kan der udlægges 8,5 ha til i alt 55 sommerhusgrunde. Området er i regionplanen udpeget som særligt værdifuldt landbrugsområde, uforstyrret landskab og område med almene drikkevandsinteresser.

Landskabet og naturen på egnen

Landskabet ved Mommark er meget

kuperet og skråner fra kote 40-45 ved Sarupvej ned mod kysten. Både syd og nord for Mommark er landskabet forholdsvis åbent med mange kig over Lillebælt, Sydfyn og Ærø fra de bagvedliggende arealer. I Mommark er landskabet mere lukket og præget af de mange småskove, levende hegn og bebyggelser. Mod stranden er der en skrænt med fald på op til 15 meter, som betyder, at det eksisterende sommerhusområde ikke kan ses fra kysten.

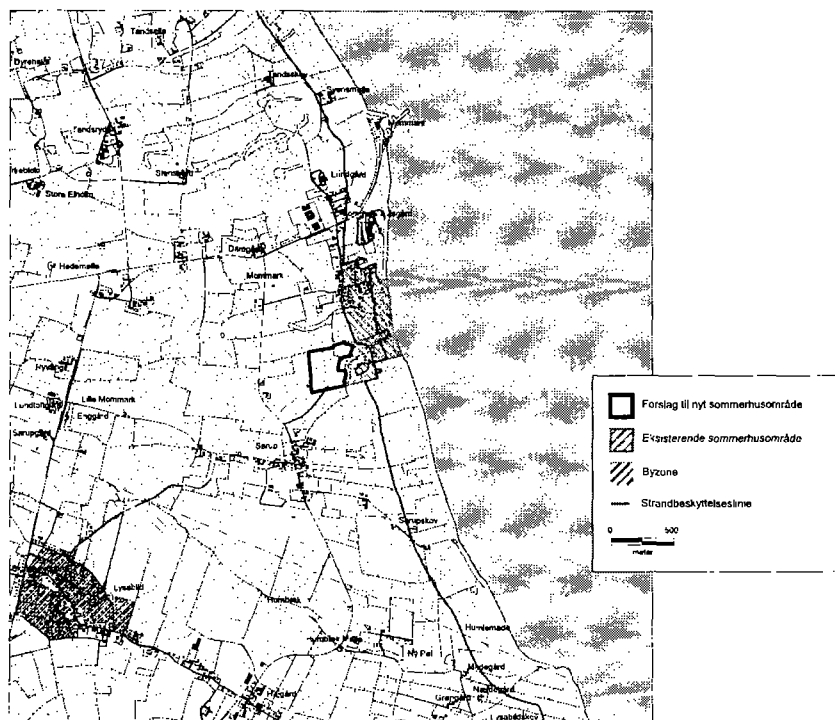
Det nye område

Den foreslåede udvidelse afgrænses mod nord og øst af eksisterende fredskov og levende hegn. Mod syd og vest ligger arealer ud til åbne marker. Nord for udvidelsen ligger det senest udlagte sommerhusområde. Øst for udvidelsen ligger et sommerhusområde, som er under udstykning. Beplantningen

mellem områderne er markant og bevaringsværdig. Vandløbene udenom området og beplantningen er en vigtig spredningskorridor for planter og dyr og skal bevares og friholdes for bebyggelse. Beplantningen danner sammenhængende grønne dalstrøg helt ned til kysten. Mod syd og vest etableres et egnstypisk beplantningsbælte. Udvidelsen vil ikke påvirke offentlighedens adgang til kyst og strand. Udvidelsen vil ikke være synlig fra kysten. Påvirkning af det bagvedliggende landskab begrænses af, at udbygningen indpasses i den eksisterende beplantning.

Eksisterende bindinger

Omkring og i det udlagte område er der flere vandløb og vandhuller, der er omfattet af naturbeskyttelseslovens § 3.



Retningslinjer

§ 1 Der udlægges et areal på ca. 8,5 ha til sommerhusformål ved Mommark bagved det nyligt udlagte sommerhusområde.

§ 2 Arealet skal afgrænses som vist på kortskitsen, og der må maksimalt udlægges 55 sommerhusgrunde inden for området.

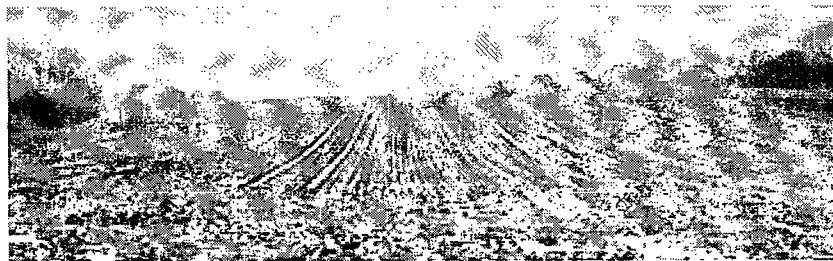
§ 3 Ved kommune- og lokalplanlægningen for arealet skal det sikres, at myndighedskrav efter anden lovgivning respekteres, herunder tilladelser fra berørte myndigheder.

Sønderby

Der foreslås udlagt et sommerhusområde bagved det eksisterende sommerhusområde ved Sønderby på sydkysten af halvøen Kegnæs. Udover sommerhusområdet med 124 sommerhusgrunde ligger der bl.a. en campingplads med en kiosk. Det foreslåede område er på ca. 6 ha og kan udbygges med 35 sommerhusgrunde.

Landskabet og naturen på egnen

Landskabet på Kegnæs er relativt højtliggende i forhold til resten af Als og stiger op til kote 9. Området er i regionplanen udpeget som værdifuldt kystlandskab. Landskabet omkring Sønderby er karakteriseret som et åbent landbrugsland i et let bakket terræn med spredt åben bebyggelse og gennemskåret af



levende hegn som afgrænsning af markskel. Områdets mest markante beplantning er skoven øst for byen, der er den største sammenhængende beplantning på Kegnæs.

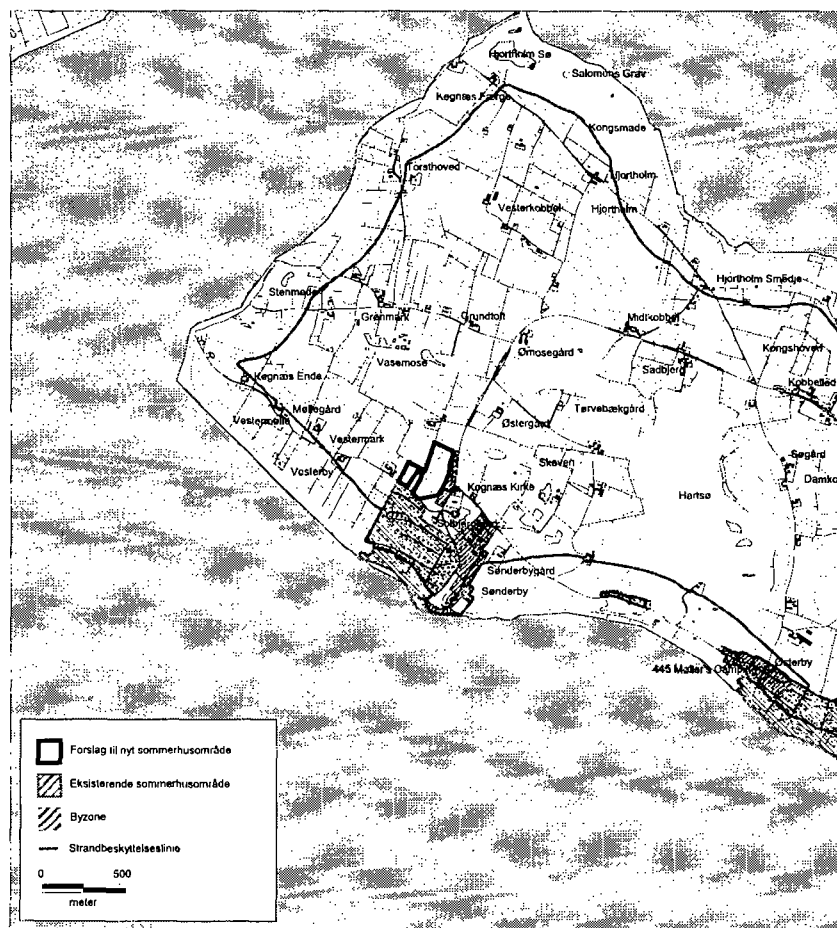
Det nye område

Den dyrkede moræneflade præges af de markante levende hegn med diger og en bevoksning omkring et vandhul. Terrænet stiger markant ind i landet, men der er ikke mulighed for at se havet fra området. Mod sydvest grænser området til et eksisterende sommerhusområde adskilt af en vej. Mod sydøst afgrænses det af en række huse i kanten af

Sønderby. Specielt for den sydligste del af området er der mulighed for at opleve Kegnæs kirke med omgivelser.

Eksisterende bindinger

Midt i området, men uden for afgrænsningen ligger en lille skov og skovmose, som er beskyttet af naturbeskyttelseslovens § 3 og skovloven, og hvis tilstand ikke må ændres. Det sydøstlige hjørne er omfattet af kirkefredning 535-15-02. Fredningen skal respekteres. Hele området er ligger inden for kirkebyggelinje, jf. naturbeskyttelseslovens § 19.



Retningslinjer

- § 1 Der udlægges et areal på ca. 6 ha til sommerhusformål ved Sønderby bagved det eksisterende sommerhusområde.
- § 2 Arealet skal afgrænses som vist på kortskitsen, og der må maksimalt udlægges 35 sommerhusgrunde inden for området.
- § 3 Det levende hegn i områdets nordlige afgrænsning skal bibeholdes.
- § 4 Ved kommune- og lokalplanlægningen for arealet skal det sikres, at myndighedskrav efter anden lovgivning respekteres, herunder tilladelser fra berørte myndigheder.

Østerby

Det foreslås at udvide det eksisterende sommerhusområde ved Østerby, som rummer 62 sommerhusgrunde og 15 ferielejligheder. Området ligger på sydkysten af Kegnæs og rummer udover sommerhusområdet, to campingpladser og en kiosk. I Skovby som ligger 6 km fra området er der dagligvarebutikker og 2 sommerhusudlejningsbureauer. Der foreslås udlagt 4,5 ha til i alt maksimalt 25 grunde.

Landskabet og naturen på egnen

Området er dyrket moræneflade med en vis stigning fra syd mod nord ind i land. Fritliggende gårde med omkringliggende beplantning bryder landskabsfladen. Områdets mest markante beplantning er det skovlignende areal i og omkring Østerby. Mod syd afgrænses områ-



det af adgangsvejen, Østerbyvej og det eksisterende sommerhusområde. Området kan ikke ses fra vandet. Området er i regionplanen udpeget som værdifuldt kystlandskab, uforstyrret landskab samt særligt værdifuldt landbrugsområde.

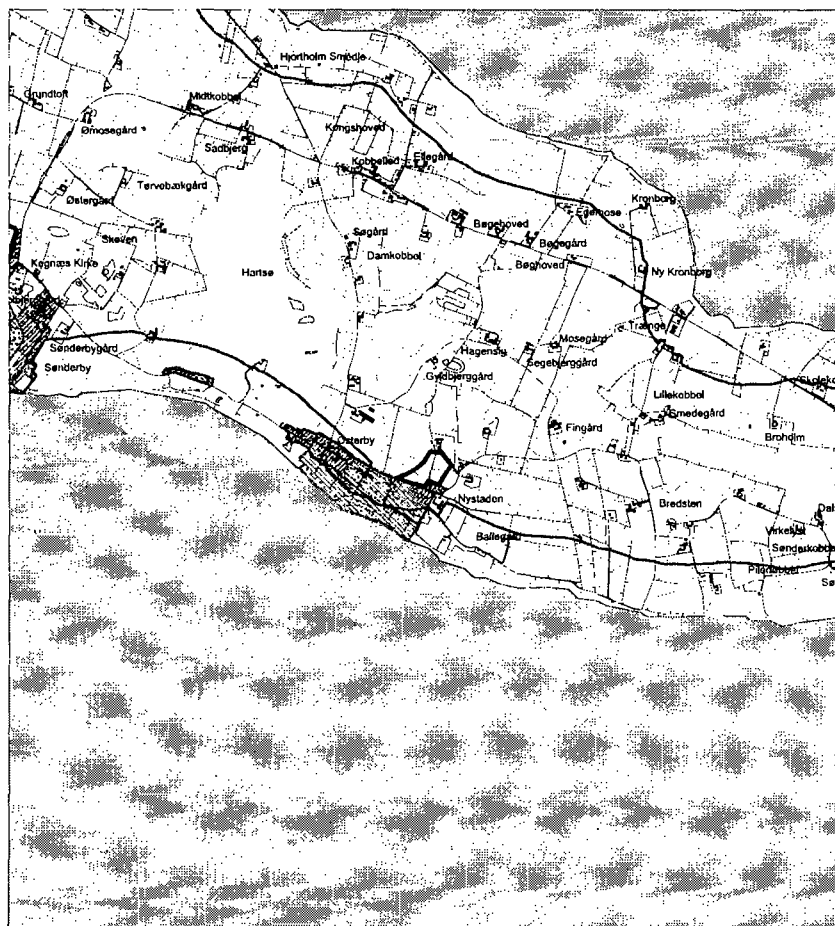
Det nye område

Det nye sommerhusområde ligger i forholdsvist åbent og kuperet landskab. Området er ikke synligt fra vandet, men synligt når man kommer ind i Østerby ad Østerbyvej fra nord og vest. Området er heller ikke synligt fra Hagensig på grund af det faldende terræn og eksisterende levende hegn. Det nye område

har ikke en naturlig afgrænsning i landskabet, så der etableres en afskærmende beplantning ud mod det åbne land og langs Østerbyvej. Vest for bebyggelsen anlægges et grønt område, som benyttes til friareal for sommerhusbebyggelsen. Der anlægges stier, som via eksisterende veje og stier giver adgang til stranden.

Eksisterende bindinger

Der er ingen bindinger efter naturbeskyttelsesloven på området.



Retningslinjer

§ 1 Der udlægges et 4,5 ha til sommerhusformål ved Østerby bagved det eksisterende sommerhusområde.

§ 2 Arealet skal afgrænses som vist på kortskitsen, og der må maksimalt udlægges 25 sommerhusgrunde inden for området.

§ 3 Ved kommune- og lokalplanlægningen for arealet skal det sikres, at myndighedskrav efter anden lovgivning respekteres, herunder tilladelser fra berørte myndigheder.

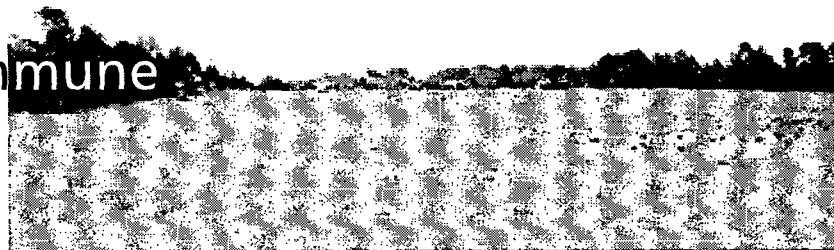
8. Skærbæk Kommune

Kromose

Det eksisterende sommerhusområde ligger på østkysten af Rømø tæt ved Rømø kirke. Det omfatter i alt 136 grunde. I landsplandirektiv om udvidelse af sommerhusområder i kystnærhedszonen fra juni 2005 blev der åbnet mulighed for udvidelse af området med et areal på 5,2 ha til 20 sommerhusgrunde bagved det eksisterende sommerhusområde i den nordlige del. Det nye foreslåede område er på 0,6 ha og kan rumme 3 sommerhusgrunde. Det nye område ligger bagved sommerhusområdet i den vestlige del og kan betragtes som en afrunding af dette.

Landskabet og naturen på egnen

Landskabet på Rømø er generelt fladt, men visse steder rejser klitterne



sig markant i landskabet. Mens størstedelen af øen er beliggende i kote 3-7, når toppen af klitterne visse steder op til kote 20. Landskabet er præget af store hedearaler på den vestlige del og mindre strandenge på den østlige del. Rundt om den nordlige del af øen og ved sydspidsen er der bygget diger til beskyttelse af de bagvedliggende arealer. Næsten hele den ubebyggede del af øen er udlagt som internationalt naturbeskyttelsesområde.

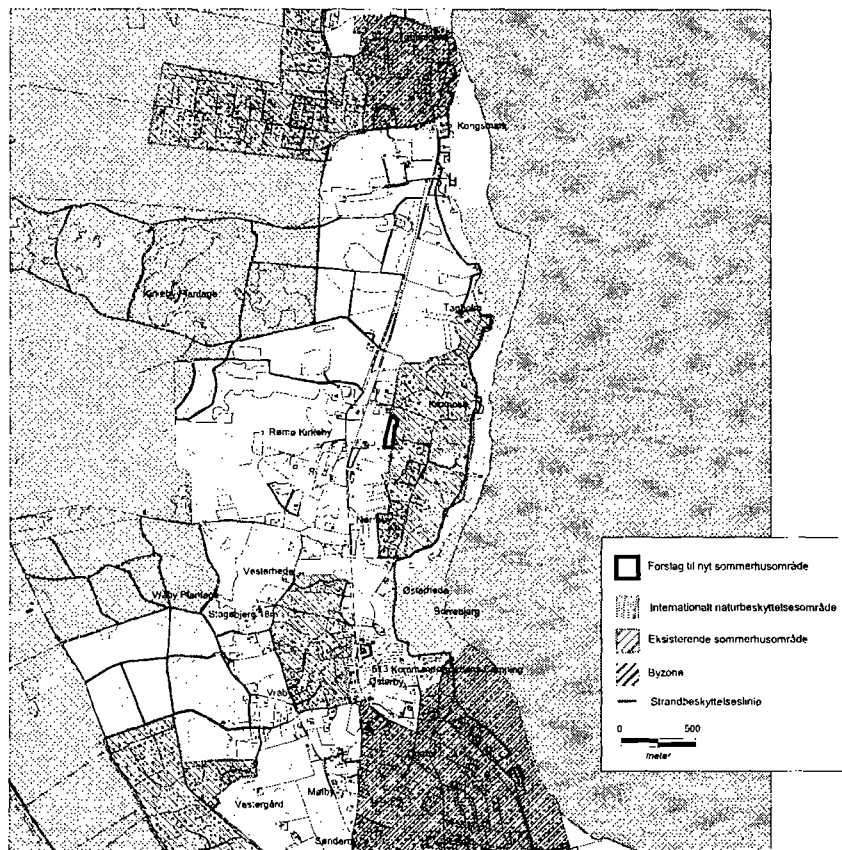
Det nye område

Det foreslåede område er placeret i en hulning. For at sikre landskabets åbne karakter er området holdt i en afstand på 160-180 m fra

Havnebyvej. Afskærmende beplantning med fyrretræer langs den vestlige afgrænsning vil kunne skabe et harmonisk og roligt landskabsrum omkring kirken.

Eksisterende bindinger

Den sydlige del af området går ind over et hedelandskab, der er omfattet af naturbeskyttelseslovens § 3, og som ikke må bebygges. Området ligger inden for skovbyggelinje og kirkebyggelinje, jf. naturbeskyttelseslovens § 17 og § 19. I større afstand fra området på øst- og vestsiden ligger internationale naturbeskyttelsesområder.



Retningslinjer

§ 1 Der udlægges et areal på 0,6 ha til sommerhusformål ved Kromose bagved det eksisterende sommerhusområde.

§ 2 Arealen skal afgrænses som vist på kortskitsen, og der må maksimalt udlægges 3 sommerhusgrunde inden for området.

§ 3 Ved kommune- og lokalplanlægningen for arealet skal det sikres, at myndighedskrav efter anden lovgivning respekteres, herunder tilladelser fra berørte myndigheder.

9. Ribe Kommune

Mandø

På Mandø er der ikke udlagt sommerhusområder, men der findes en del sommerhuse spredt i og omkring Mandø by. Bebyggelsen i Mandø by er reguleret ved lokalplan 10.10, hvorefter husene skal være opført som helårshuse, men kan benyttes som sommerhuse. Nord for byen findes vest for Klitvej ca. 12 traditionelle sommerhuse. I dette forslag til landsplandirektiv foreslås udlagt i alt 4,9 ha til i alt 17 sommerhusgrunde på øen. Udlægget er spredt på tre forskellige områder. Der udlægges 7 sommerhusgrunde ved huludfyldning mellem den eksisterende bebyggelse i området ved Klitvej. Der udlægges 5 sommerhusgrunde nord for byen



delvist i sammenhæng med eksisterende bebyggelse, og der udlægges 5 sommerhusgrunde øst for og i tilknytning til Mandø by.

Landskabet og naturen

Landskabet på Mandø er generelt fladt og lavtliggende. Landskabet er præget af de store åbne flader, der omgrænses af klitter og diger, der beskytter de bagvedliggende arealer, som benyttes til landbrugsformål og afgræsning. Uden for digerne ligger uinddiget marsk. Hele øen har store naturmæssige værdier, og næsten

hele den ubebyggede del af øen er udlagt som internationalt naturbeskyttelsesområde.

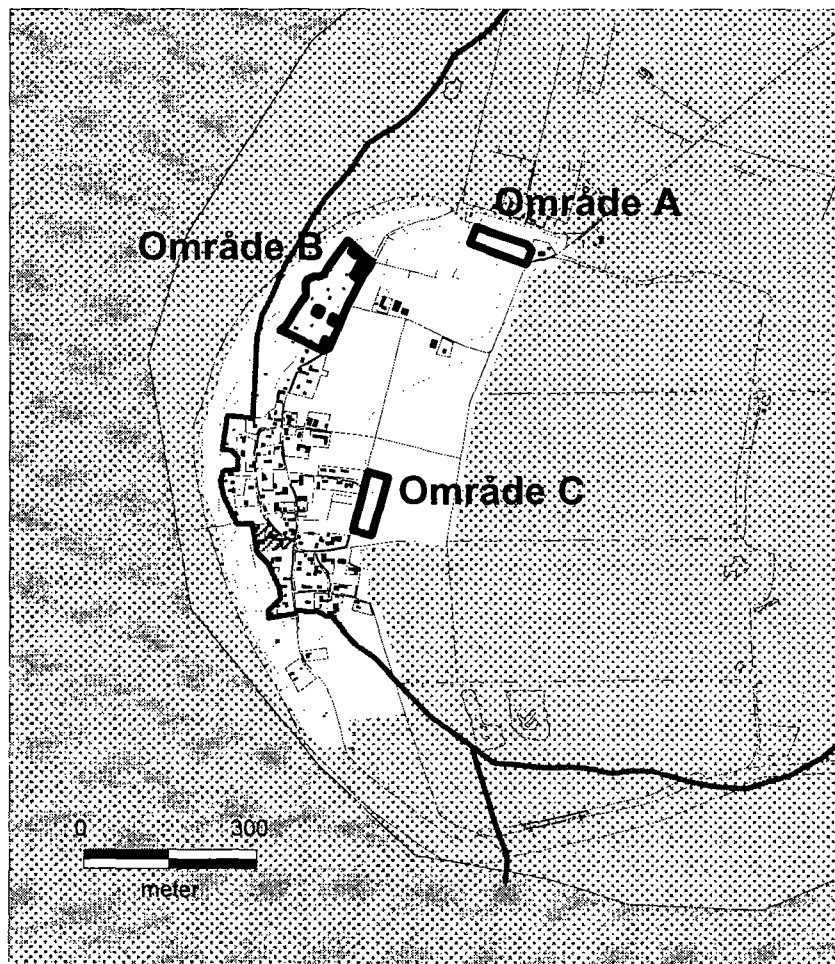
De nye områder

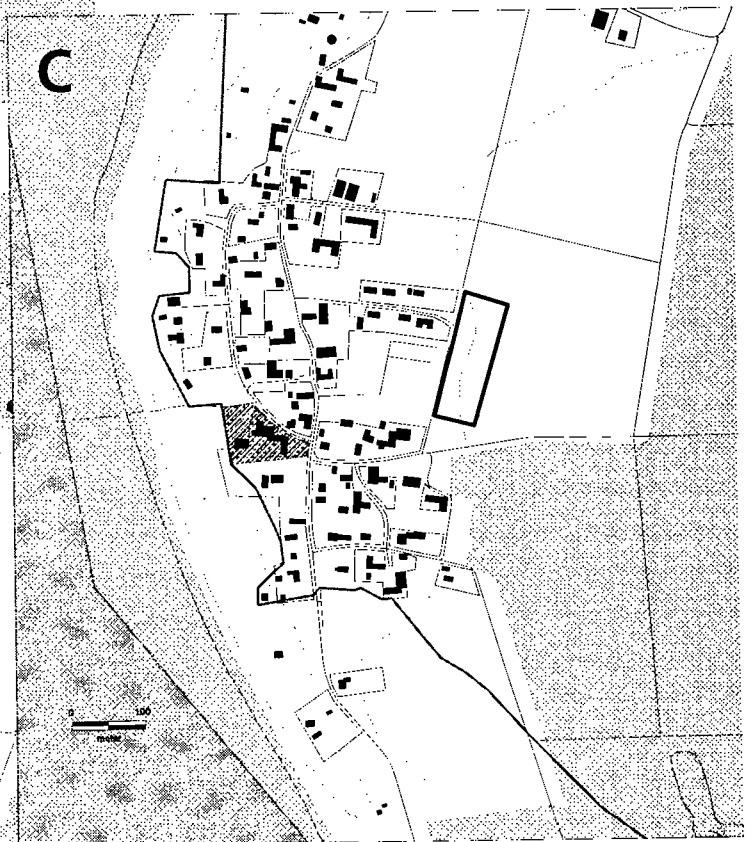
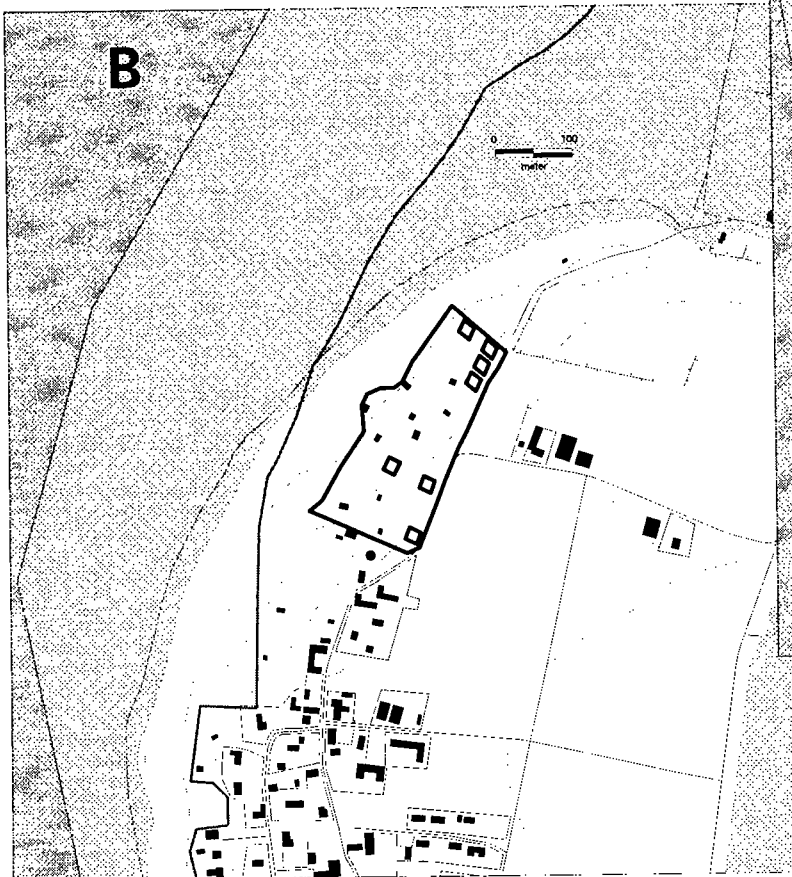
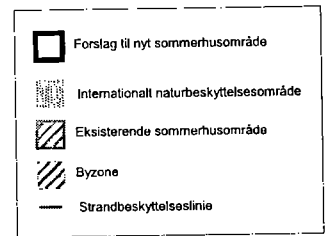
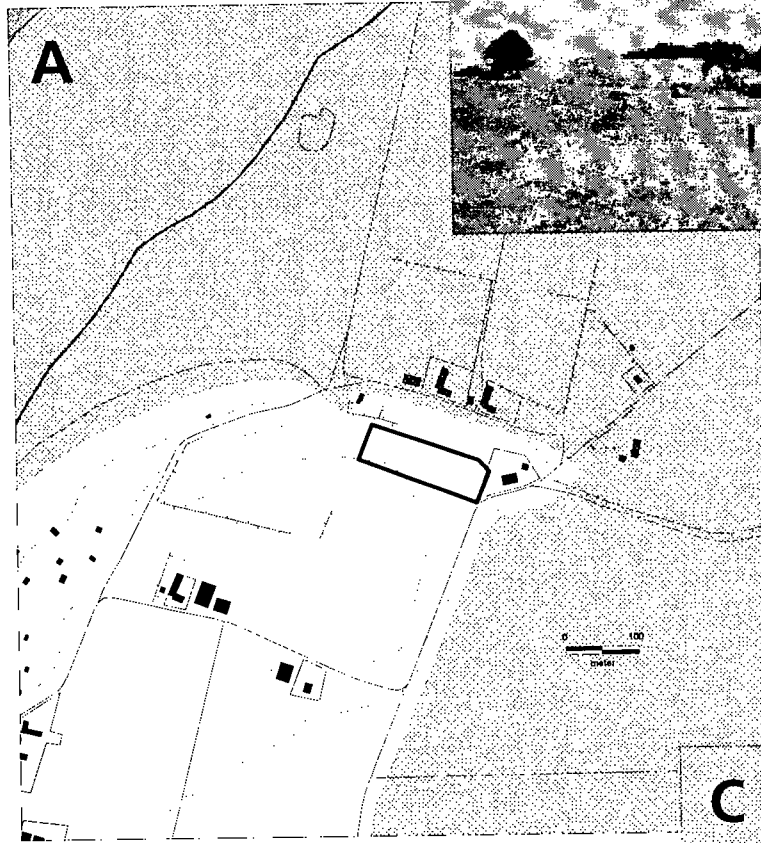
Der foreslås udlagt to nye sommerhusområder samt et udlæg ved huludfyldning i et eksisterende område. Nord for byen langs Klitvej udlægges 7 sommerhusgrunde (område B) spredt mellem den eksisterende bebyggelse, således at dette områdes særlige klithedlignende karakter bibeholdes. Mod nord og inden for diget udlægges et mindre område (område A) med plads til fem sommerhusgrunde beliggende langs vejen. Øst for Mandø by udlægges fem sommerhusgrunde (område C), der vil fremstå som en del af selve byen.

Eksisterende bindinger

Alle områderne er i Ribe Amts regionplan 2016 udpeget som en del af et bevaringsværdigt kulturmiljø, samt udpeget som område, hvor skovtilplantning er uønsket. Område A er delvist omfattet af åbeskyttelseslinje, jf. naturbeskyttelsesloven § 16. Område C er for størstedelens vedkommende omfattet af kirkebyggelinje, jf. naturbeskyttelseslovens § 19. De tre områder er beliggende uden for de klitfredede arealer og det internationale naturbeskyttelsesområde.

Der skal udarbejdes en konsekvensvurdering i relation til Natura 2000-beskyttelsen for alle tre områder, som fremlægges sammen med lokalplanforslaget.







Område C

Retningslinier for område A

§ 1 Der udlægges et areal på 0,8 ha til sommerhusformål syd for Andelbankevej

§ 2 Sommerhusområdet afgrænses som vist på kortskitsen, og der må maksimalt udlægges 5 sommerhusgrunde inden for området. Huse skal placeres nordligt på grunden.

§ 3 Hvert af de nye sommerhuse kan være op til 100 m², inkl. et udhus på op til 10 m².

§ 4 Husene skal være i ét plan. Den maksimale højde er 5,0 m. Husenes facader skal være bræddebeklædte og malet sorte. Taghældningen skal være ens.

§ 5 Hele området skal omgives af beplantning med egnsypiske træer og buske, dog med mulighed for indblik og udsigt.

§ 6 Ved kommune- og lokalplanlægningen for arealet skal det sikres, at myndighedskrav efter anden lovgivning respekteres, herunder tilladelser fra berørte myndigheder.

Retningslinier for område B

§ 1 For et 3,2 ha eksisterende område med sommerhuse ved Klitvej nord for Mandø by udlægges areal til 7 nye sommerhuse mellem de eksisterende sommerhuse. Området er vist på kortskitsen.

§ 2 Efter aftale med Ribe Kommune udarbejdes lokalplanbestemmelser både for de eksisterende og de nye sommerhuse. Byggefelterne for de 7 nye huse er vist på kortskitsen.

§ 3 Hvert af de nye sommerhuse kan være op til 60 m², inkl. et udhus på op til 10 m². Der må ikke bygges carporte og garager, og husene skal placeres inden for de viste byggefelter.

§ 4 Husene skal være i ét plan. Den maksimale højde er 5,0 m. Husenes facader skal være bræddebeklædte og malet sorte. Taghældningen skal være ens.

§ 5 Grunde og eventuelle fællesarealer skal henligge som naturområder uden fast synlig opdeling i parceller og med øens naturlige vegetation. Der må ikke ske væsentlig terrænændring ved byggeriet. Helt op til

huset kan etableres terrasse og evt. lægivende beplantning.

§ 6 Stikveje til sommerhusene skal henligge som kørespor i græsset, dvs. ikke som anlagte veje.

§ 7 Ved kommune- og lokalplanlægningen for arealet skal det sikres, at myndighedskrav efter anden lovgivning respekteres, herunder tilladelser fra berørte myndigheder.

Retningslinier for område C

§ 1 Der udlægges et areal på 0,9 ha til sommerhusformål øst for Mandø by og langs med Mandø Toftevej.

§ 2 Arealet skal afgrænses som vist på kortskitsen, og der må maksimalt udlægges 5 sommerhusgrunde inden for området.

§ 3 Husene skal udformes efter retningslinjerne i lokalplan nr. 10:10 for Mandø by.

§ 4 Ved kommune- og lokalplanlægningen for arealet skal det sikres, at myndighedskrav efter anden lovgivning respekteres, herunder tilladelser fra berørte myndigheder.

10. Miljøvurdering af forslaget til landsplandirektiv

I forbindelse med udarbejdelse af dette forslag til landsplandirektiv er der foretaget nedenstående miljøvurdering af forslaget til landsplandirektiv i forhold til reglerne i lov nr. 316 af 5. maj 2004 om miljøvurdering af planer og programmer.

Efter loven påhviler det den myndighed, der er ansvarlig for tilvejebringelsen af planen eller programmet at tage stilling til spørgsmålet, om planen eller programmet er omfattet af loven. Desuden kan myndigheden beslutte at gennemføre en miljøvurdering i yderligere omfang.

Miljøvurderinger (miljørapport) skal efter loven kun indeholde de oplysninger, der med rimelighed kan forlanges med hensyntagen til den aktuelle viden og gængse vurderingsmetoder samt til, hvor detaljeret planen eller programmet er, hvad den indeholder, og på hvilket trin i et planhierarki planen eller programmet befinder sig.

I forhold til lovens regler, herunder især dens bilag 1 (Oplysninger omhandlet i § 7, stk. 2) udgør følgende oplysninger miljørapporten:

A.

Landsplandirektivet giver kommunerne mulighed for inden for fastlagte rammer at udvide sommerhusområder i kystnærhedszonen, idet det bl.a. samtidig skal være godtgjort, at udvidelsen ikke vil tilsidesætte væsentlige naturbeskyttelses- og landskabelige interesser, samt at udvidelsen kan forventes at få en lokal økonomisk effekt.

B.

For de områder, der indgår i forslaget gælder, at aspekter af deres nuværende miljø- og naturtilstand er beskrevet i forslaget i forhold til de enkelte områder under overskrifterne "Landskabet og naturen på egnen", "Det nye område", og "Eksisterende bindinger".

Såfremt forslaget eller dele heraf ikke gennemføres, vil de pågældende områder forblive uændrede med zonestatus efter planloven som landzone og med de anvendelsesformål, der er mulige i landzonen efter planloven og anden lovgivning.

C.

Forhold i områder, der ikke indgår i forslaget, men som kan blive miljømæssigt berørt af udvidelsen af sommerhusområder, vil blive vurderet i forbindelse med den videre kommunale planlægning, og i den forbindelse kan henvises til en række af forslagets generelle retningslinjer (forslaget kapitel 2).

D-E.

Forslaget med de anførte udpegede områder er udarbejdet under iagttagelse af hensyn til natur og miljø, og det fremgår fx. af forslagets generelle retningslinjer kapitel 2.1 og 2.2, at der i den videre kommunale planlægning skal foretages vurderinger i forhold til EU-regler (direktiver 79/409/EØF og 92/43 EØF).

For de områder, der indgår i forslaget til landsplandirektiv gælder bl.a.,

- at områderne ligger bag ved eksisterende strandbeskyttelses- og klitfredningslinjer,
- at områderne, bortset fra områderne på Aarø og Mandø, ligger bag ved eksisterende sommerhusområder,
- at områderne ikke ligger inden for internationale naturbeskyttelsesområder (habitat- og fuglebeskyttelsesområder), bortset fra områderne på Aarø,
- at områderne er vurderet med hensyn til landskabelig fremtræden,
- og at områdernes udbygning kan forventes at få en vis positiv lokaløkonomisk effekt.

F.

Der stilles i forslaget krav om, at kommunerne gennemfører miljøvurdering i forhold til loven. Ved vurderingerne af de forslag som kommunerne har fremlagt i arbejdsgruppen er der bl.a. på baggrund af foretagne besigtigelser af områder omfattet af forslaget, og på baggrund af det ovenfor anførte punkt D-E om vurderingskriterier – lagt vægt på at skåne natur og miljø, herunder landskabelige og visuelle hensyn, og der kan for de udpegede områder henvises til forslagets angivelser for de enkelte områder.

Udvidelsen af sommerhusområder indebærer en øget mulighed for befolkningen for at få rekreative og naturmæssige oplevelser ved vore kystlandskaber.

En følge af udvidelserne vil fx. være anlæg af lokal infrastruktur til og i områderne (forsyning, veje mv.) og en forøget lokal trafik kan forventes især i ferieperioder. Disse forhold skal inddrages af kommunerne i den videre planlægning.

G.

For at modvirke negative virkninger på natur og miljø af gennemførelsen af landsplandirektivet er der med forslaget lagt op til, at kommunernes videre planlægning skal ske med iagttagelse af en række generelle retningslinjer (kapitel 2), og nogle områdevis fastlagte bindinger ("Eksisterende bindinger") og ("Retningslinjer").

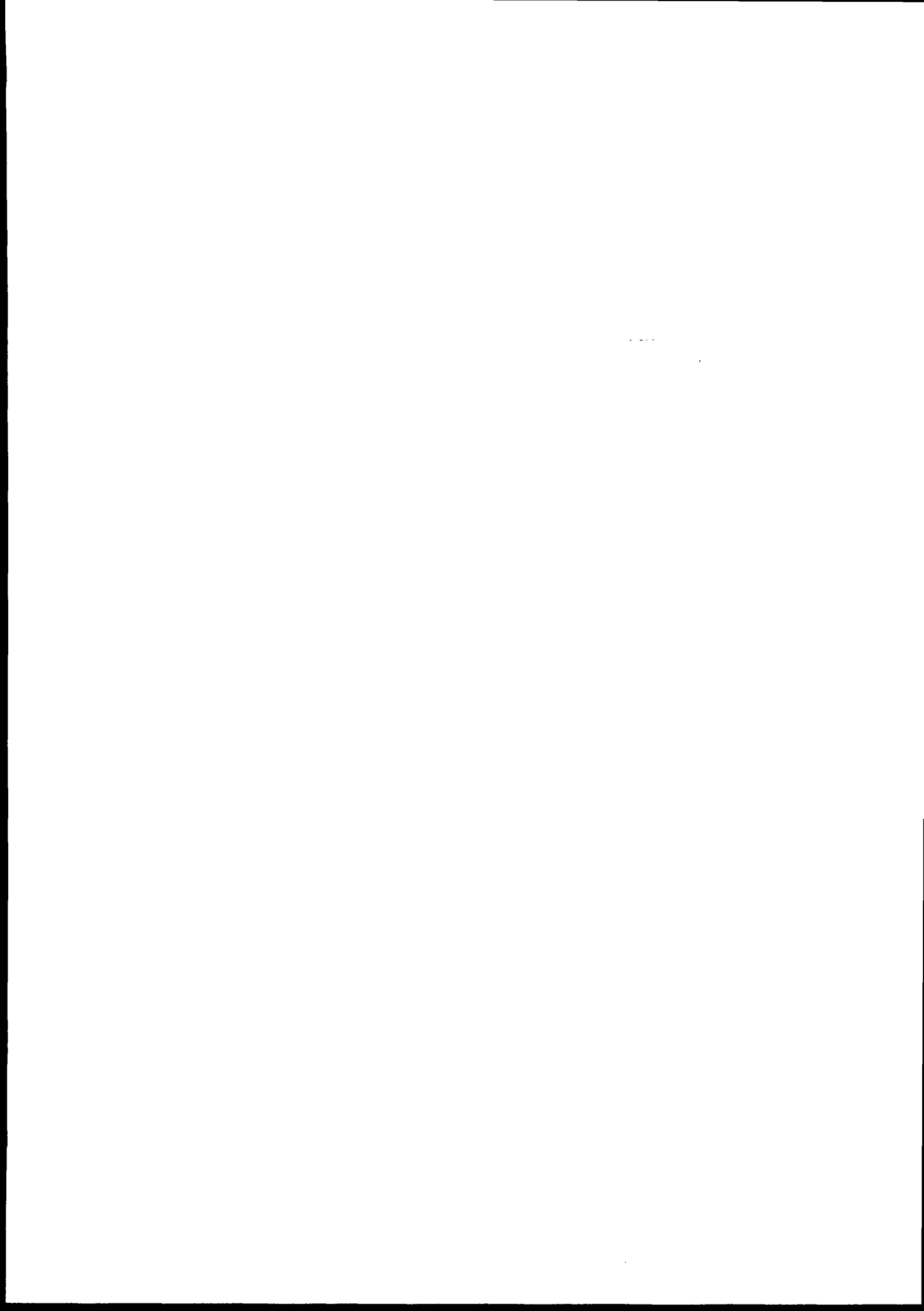
H.

Overvågning af den videre myndighedsbehandling i forlængelse af miljøministerens udstedelse af landsplandirektivet vil finde sted i Skov- og Naturstyrelsen, idet styrelsen og andre statslige myndigheder efter planloven modtager kommunernes forslag til lokalplaner og kommuneplantillæg i planforslagernes høringsperiode. Hertil kommer, at styrelsen efter naturbeskyttelsesloven og skovloven har forskellige kompetencer (tilladelser, dispensationer mv.) der vil være aktuelle i forhold til områderne, som direktivet omfatter.

J.

Et kortfattet resumé af ovennævnte punkter A-H:

- Det fremgår, at der med forslaget til landsplandirektiv om udpegning af nye sommerhusområder er foretaget vidtgående hensyn til natur og miljø, herunder i henseende til landskabelige kvaliteter, i forbindelse med vurderinger og prioriteringer af forslagene fra kommunerne.
- Hertil kommer, at forslaget indebærer, at kommunerne i den videre planlægning skal tage hensyn til nogle relevante miljø- og naturforhold, som det bl.a. fremgår af forslagets kapitel 2 (Generelle retningslinjer) og af supplerende retningslinjer, nævnt under de enkelte områder.
- Der vil fra statslig side være en overvågning af planlægningen i forlængelse af landsplandirektivet og den videre kommunale planlægning. Kommunerne vil overvåge virkninger af gennemførte planer i forbindelse med kommunernes almindelige planlægningsopgaver mv.



Kolofon

Forslag til landsplandirektiv for 12 sommerhusområder
i kystnærhedszonen i Sønderjylland

Oktober 2006

Udarbejdet i samarbejde med

Miljøministeriet i samarbejde med Sønderjyllands Amt, Ribe Amt
og Christiansfeld, Haderslev, Aabenraa, Sydals, Skærbæk, Ribe og Nordborg kommuner.

Layout

Lars Hebo Olsen, XPress Reklame

Forsidekort

Skov- og Naturstyrelsen, Miljøministeriet

Kortgrundlag

Copyright Kort- og Matrikelstyrelsen

Henvendelse angående forslaget

Henvendelse angående forslaget
Miljøministeriet, Skov- og Naturstyrelsen
Haraldsgade 53
2100 København Ø
Telefon 39 47 20 00
Telefax 39 27 98 99
E-post sns@sns.dk
www.skovognatur.dk

Forslag og kommentarer skal sendes til sns@sns.dk senest 11. december 2006.

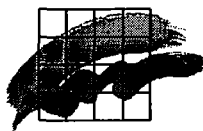
**Vurdering af konsekvenser for naturen i EF-habitatområde
96 og EF-fuglebeskyttelsesområde 47 ved forslag til udlæg af
50 sommerhusgrunde på Årø**



Årø set fra Årøsund. En niveauforskel på 8 m på Årø syner ikke af meget fra fastlandet.

Peter Wind & Preben Clausen

Danmarks Miljøundersøgelser
Afdeling for Vildtbiologi og Biodiversitet
21. august 2006



Forord

Denne rapport om konsekvensvurdering af virkningen på naturindholdet det internationale naturbeskyttelsesområde 112, Lillebælt, ved forslag til udlæg af to områder til sommerhusbebyggelse på Årø er udarbejdet af Danmarks Miljøundersøgelser, Afd. for Vildtbiologi og Biodiversitet for Skov- og Naturstyrelsen.

Projektleder hos DMU:	Seniorbiolog Peter Wind
Forfattere hos DMU:	Seniorbiolog Peter Wind Seniorforsker Preben Clausen
Faglig kommentering hos DMU:	Seniorforsker Flemming Skov Skov- og Landskabsingeniør Stefan Pihl
Kontaktperson i Haderslev Kommune:	Byg- og planchef Søren Klint Kistorp
Kontaktperson i Sønderjyllands Amt:	Biolog Steen Rabjerg
Kontaktperson i Skov- og Naturstyrelsen:	Fuldmægtig Malene Wiinblad Fra 1/8-06 fuldmægtig Charlotte Mølgaard
Fotograf hos DMU, optaget d. 19/7-06	Seniorbiolog Peter Wind
Kortreproduktion hos DMU	Biolog Poul Nygaard Andersen Biolog Geoffrey B. Groom

Rapportens indhold

1. Sammenfatning	3
2. Indledning	3
3. Habitatdirektivet og fuglebeskyttelsesdirektivet	6
4. Generel beskrivelse af Årø	11
5. Projektområderne	17
6. Projektets konsekvenser	20
7. Litteraturliste	24
Bilag 1. Fotodokumentation af projektområderne på Årø	27
Bilag 2. Økologiske ledelinier og paddernes livsvilkår på Årø	33

1. Sammenfatning

Danmarks Miljøundersøgelser (DMU) har for Skov- og Naturstyrelsen (SNS) udarbejdet en konsekvensvurdering af virkninger på naturen i det internationale naturbeskyttelsesområde 112, Lillebælt, i forhold til områdets udpegningsgrundlag og Habitatdirektivets artikel 12. Dette er sket på baggrund af et forslag til udlæg af to områder til bebyggelse med sommerhuse, der ønskes placeret på Årø i forbindelse med områder med eksisterende bebyggelse. Forslaget er indeholdt i en ansøgning fra Haderslev Kommune (HK) fremsendt til SNS i maj 2006.

DMU besigtigede sammen med HK Årø den 19. juli 2006 med henblik på at vurdere de to foreslåede områders naturindhold og økologiske sammenhænge med øens øvrige naturområder samt deres landskabelige ophæng for at sammenholde disse elementer med områdets udpegningsgrundlag samt eksisterende viden om forekomst af fugle og padder på øen.

Med dette udgangspunkt har DMU identificeret forslagens mulige påvirkninger af arter og naturtyper. Dernæst er påvirkningernes kortsigtede og langsigtede positive og negative effekter i de to foreslåede sommerhusområder og for levestederne for arter og naturtyper på udpegningsgrundlaget vurderet.

Hvis projektet gennemføres, kan det have både positive og negative konsekvenser for naturbeskyttelsesområdet. Nogle af disse har direkte effekt her og nu, mens andre påvirker indirekte, og atter andre har varige langtidseffekter. Med de i rapporten anførte afværgeforanstaltninger vurderer DMU, at projektet ikke vil have væsentlige negative virkninger på hverken habitattyper eller arter nævnt i udpegningsgrundlaget for beskyttelsesområdet eller listet i Habitatdirektivet Bilag IV eller Fuglebeskyttelsesdirektivets Bilag 1.

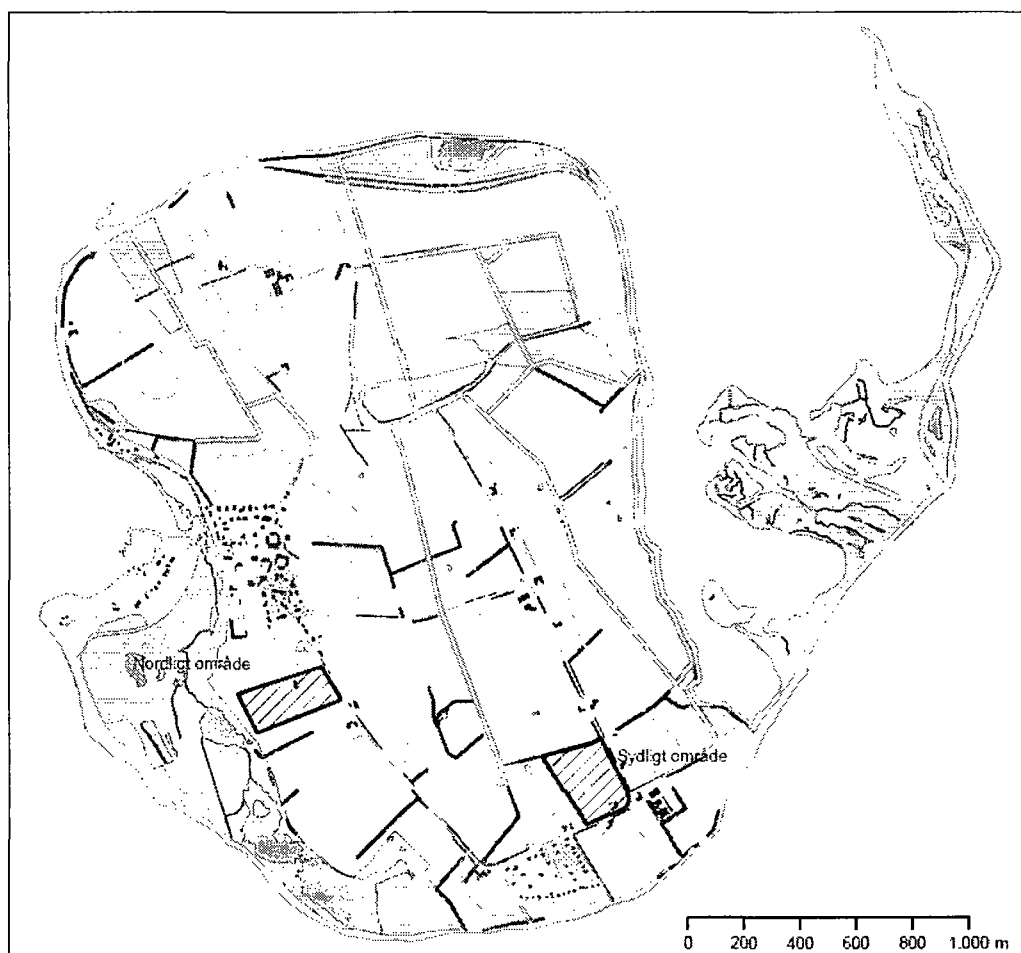
Projektet kan tværtimod have gavnlige virkninger for strandtudse og spidssnudet frø, idet deres levemuligheder kan være bedre i sommerhusområder end på marker i omdrift.

2. Indledning

I forbindelse med udsendelse i juni 2005 af landsplandirektiv for nye sommerhusområder i kystnærhedszonen, som åbnede mulighed for 5062 sommerhusgrunde i 33 områder, blev det politisk aftalt, at mulighederne for at placere yderligere 500 sommerhusgrunde i det sønderjyske område skulle undersøges.

En arbejdsgruppe med repræsentanter for de sønderjyske sommerhuskommuner, Sønderjyllands Amt og Skov- og Naturstyrelsen har siden november 2005 samarbejdet om at udpege en række mulige områder.

HK har i maj 2006 sendt en ansøgning til SNS med forslag til udlæg af 50 sommerhusgrunde fordelt på 2 områder (Figur 1).



Figur 1. Kort over Årø. De to foreslåede områder til udlæg af sommerhuse er indsat som henholdsvis 'nordligt område' og 'sydligt område'. Den private ejendom, matr. nr. 166 i det sydøstlige hjørne af sydligt område indgår ikke trods markeringen. Udsnit af Kort- og Matrikelstyrelsens kortmateriale er gengivet i henhold til tilladelse G18/1997.

Årø indgår som helhed i det internationale naturbeskyttelsesområde I 12, Lillebælt, som dels består af Habitatområde nr. 96, Lillebælt, dels fuglebeskyttelsesområde nr. 47, Lillebælt. Området er samtidig Ramsarområde nr. 15.

SNS har med henblik på at afklare mulighederne for at udlægge sommerhusgrunde på Årø bedt Danmarks Miljøundersøgelser om at gennemføre en konsekvensvurdering af forslaget til udlæg af de to områder til bebyggelse med sommerhuse på Årø i medfør af reglerne i bekendtgørelse om afgrænsning og administration af internationale naturbeskyttelsesområder nr. 477 af 7. juni 2003.

I det følgende er kort refereret de gennemførte aktiviteter af betydning for sagen.

8. juli 2006

SNS fremsendte en anmodning til DMU om at foretage en konsekvensvurdering af et forslag til udlæg af 50 sommerhusgrunde. Af oversendelsesskrivelsen fremgår, at følgende bør indgå i den konkrete konsekvensvurdering:

- Det bør fremgå hvilket datagrundlag, vurderingen er baseret på.
- Det er ikke muligt entydigt at beskrive krav til dokumentation for de faktiske oplysninger mv., som en vurdering bygger på. I det omfang, der foreligger billeder mv., som kan understøtte en vurderings konklusioner, bør disse indgå.
- Det bør fremgå, hvordan en plan eller et projekt spiller sammen med øvrige aktiviteter / påvirkninger af arter og naturtyper, dvs. en beskrivelse og vurdering af den kumulative effekt. Dette kunne f.eks. være en vurdering af betydningen af samspillet mellem påvirkning fra det konkrete projekt og vurdering fra de eksisterende, rekreative aktiviteter. I det omfang en sådan kumuleret effekt ikke optræder, bør det ligeledes fremgå.
- Endelig bør det fremgå om vurderingen er fuldstændig eller om der kan identificeres udestående problemstillinger, det ikke har været muligt at behandle.
- Der skal i konsekvensvurderingen være et *særligt afsnit* om mulige problemer i forhold til beskyttelsen i Habitatdirektivets Artikel 12, idet der er blevet fundet bilag IV-arter i området.
- Det bør fremgå, hvad der kan anvendes af alternative løsninger og afhjælpende foranstaltninger for at undgå at områdets integritet skades og konflikt med Artikel 12 undgås.

12. juli 2006

DMU rettede en henvendelse til HK og til Sønderjyllands Amt om uddybende oplysninger om de to foreslåede områder. HK har fremsendt yderligere planakter til belysning af sagen, mens amtet har bidraget med oplysninger om naturindholdet især med henblik på padder på Årø.

19. juli 2006

HK og DMU foretog en besigtigelse af Årø som helhed og i særdeleshed de to foreslåede områder med deres nære omgivelser. Formålet var at få et førstehåndsindtryk af naturindholdet i de to foreslåede områder, deres økologiske sammenhænge med omgivelserne og deres integritet i øens landskabsbillede som helhed.

3. Habitatdirektivet og fuglebeskyttelsesdirektivet

Natura 2000 er den fælles betegnelse for habitatområder og fuglebeskyttelsesområder, som er udlagt i medfør af de to direktiver. Den generelle målsætning for alle Natura 2000 områder er at sikre og genoprette gunstig bevaringsstatus for de arter og naturtyper, som området er udpeget for.

I 'Vejledning om administration af internationale naturbeskyttelsesområder' står i kapitel 4 om 'Retningslinier ved tilladelser, dispensationer og godkendelser m.v.' (Skov- og Naturstyrelsen 2001), at:

'Der er ikke forbud mod at give tilladelser, dispensationer, godkendelser m.v. til aktiviteter i områderne. Tilladelser m.m. må dog ikke kunne forringe områdets naturtyper og levestederne for arterne eller medføre forstyrrelser, der har betydelige konsekvenser for de arter, området er udpeget for.

Det bemærkes, at der i denne sammenhæng ikke er forskel på, om den ansøgte aktivitet ligger indenfor eller udenfor naturbeskyttelsesområdet. Afgørende er, om aktiviteterne påvirker de arter og naturtyper, området er udpeget for.

Efter Habitatdirektivets artikel 6 skal planer eller projekter, der påtænkes udført i Natura 2000 områder, vurderes med henblik på at afgøre, om planen eller projektet enten i sig selv eller i forbindelse med andre planer og projekter kan påvirke et naturbeskyttelsesområde væsentligt. Det vil sige, at en ansøgt aktivitet skal vurderes såvel ud fra aktivitetens virkning i sig selv som sammen med andre planer og projekter i området.

Kan der konstateres en væsentlig negativ påvirkning af den ansøgte aktivitet på arter eller naturtyper, kan der som udgangspunkt ikke meddeles tilladelse. Kan en negativ påvirkning af den ansøgte aktivitet ikke påvises, kan der ud fra disse hensyn umiddelbart gives tilladelse.'

I Habitatdirektivets §6 stk. 3 står: 'Alle planer eller projekter, der ikke er direkte forbundet med eller nødvendige for lokalitetens forvaltning, men som i sig selv eller i forbindelse med andre planer og projekter kan påvirke en sådan lokalitet væsentligt, vurderes med hensyn til deres virkninger på lokaliteten under hensyn til bevaringsmålsætningerne for denne. På baggrund af konklusionerne af vurderingen af virkningerne på lokaliteten, og med forbehold af stk. 4, giver de kompetente nationale myndigheder først deres tilslutning til en plan eller et projekt, når de har sikret sig, at den/det ikke skader lokalitetens integritet, og når de – hvis det anses for nødvendigt – har hørt offentligheden' (Europakommissionen 2000).

Habitatområde 96

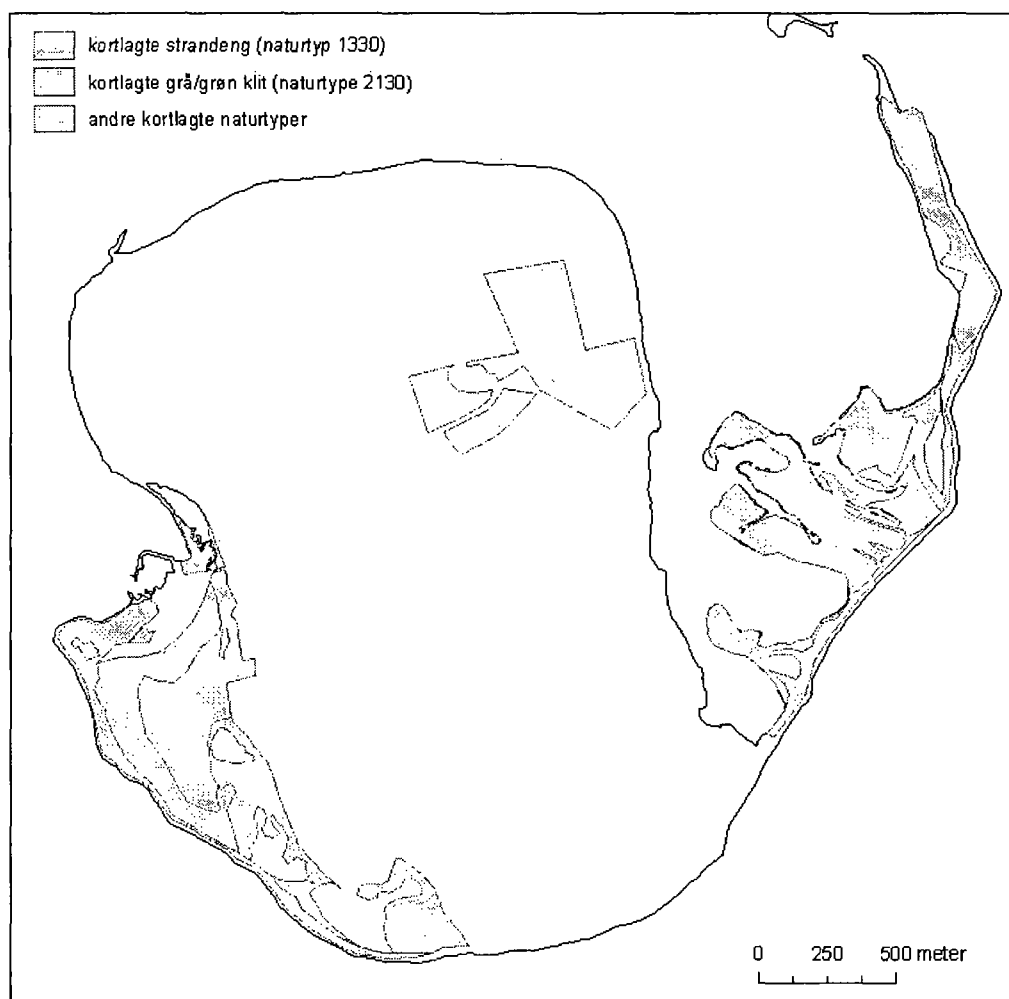
Årø indgår i det 35.043 km² store Habitatområde 96, Lillebælt. Et kort over hele området kan findes på:

<http://www2.skovognatur.dk/natura2000/kort/habitat/pdf/hab96.pdf>. Grundlaget for udpegningen til habitatområde af det samlede område fremgår af tabel 1.

På landsplan er 18 ud af 59 forekommende habitatnaturtyper blevet eftersøgt og kortlagt i Danmark. Sønderjyllands Amt har fastslået, at flere områder på Årø rummer habitatnaturtyper i én eller anden udstrækning bl.a. type 1330 strandenge på de lavtliggende arealer på Store og Lille Korsø i vest og Årø Kalv i øst (Figur 2).

Stednavn	Kode	Naturtypenavn
96. Lillebælt	1110	Sandbanker med lavvandet vedvarende dække af havvand
	1140	Mudder- og sandflader blottet ved ebbe
	1150	*Kystlaguner og strandsøer
	1160	Større lavvandede bugter og vige
	1170	Rev
	1210	Enårig vegetation på stenede strandvolde
	1220	Flerårig vegetation på stenede strande
	1230	Klinter eller klipper ved kysten
	1310	Vegetation af kveller eller andre enårige strandplanter, der koloniserer mudder og sand
	1330	Strandenge
	2110	Forstrand og begyndende klitdannelser
	2120	Hvide klitter og vandremiler
	2130	*Stabile kystklitter med urteagtig vegetation (grå klit og grønsværklit)
	3150	Næringsrige søer og vandhuller med flydeplanter eller store vandaks
	3260	Vandløb med vandplanter
	6210	Overdrev og krat på mere eller mindre kalkholdig bund (* vigtige orkidélokalteter)
	6230	*Artsrige overdrev eller græsheder på mere eller mindre sur bund
	6430	Bræmmer med høje urter langs vandløb eller skyggende skovbryn
	7220	*Kilder og væld med kalkholdigt (hårdt) vand
	7230	Rigkær
9130	Bøgeskove på muldbund	
9160	Egeskove og blandeskove på mere eller mindre rig jordbund	
91E0	*Elle- og askeskove ved vandløb, søer og væld	

Tabel 1. Gældende udpegningsgrundlag for Habitatområde 96 ifølge Skov- og Naturstyrelsens hjemmeside august 2006. De naturtyper, som vurderes at forekomme på og ved Årø, er fremhævet med fed skrift. Disse er i særlig grad eftersøgt ved besigtigelsen. Kun type 3150 blev konstateret i selve projektområdet. * markerer de prioriterede naturtyper.



Figur 2. Årø: kortlagte habitatnaturområder. Der er ikke tale om en komplet kortlægning, idet skov- og vand-typer og 17 ud af 35 terrestriske habitattyper endnu ikke er kortlagt.

Fuglebeskyttelsesområde 47

Årø indgår i Fuglebeskyttelsesområde, Lillebælt, der er identisk med Ramsarområde nr. 15. Områdets udpegningsgrundlag findes på:

http://www.skovognatur.dk/Emne/Natura2000/Fuglebeskyttelse/Udpegningsgrundlag/Liste_30_59.htm#47 og er opført i tabel 2.

Ynglefugle		Trækfugle	
Dansk navn	Internationalt navn	Dansk navn	Internationalt navn
Havterne	<i>Sterna paradisaea</i>	Sangsvane	<i>Cygnus cygnus</i>
Fjordterne	<i>Sterna hirundo</i>	Bjergand	<i>Aythya marila</i>
Dværgterne	<i>Sterna albifrons</i>	Ederfugl	<i>Somateria mollissima</i>
Klyde	<i>Recurvirostra avosetta</i>	Hvinand	<i>Bucephala clangula</i>
Mosehornugle	<i>Asio flammeus</i>	Toppet skallesluger	<i>Mergus serrator</i>
Havørn	<i>Haliaeetus albicilla</i>		
Rørhøg	<i>Circus aeruginosus</i>		
Plettet rørvagtel	<i>Porzana porzana</i>		
Engsnarre	<i>Crex crex</i>		
Brushane	<i>Philomachus pugnax</i>		

Tabel 2. Gældende udpegningsgrundlag for fuglebeskyttelsesområde 47 ifølge Skov- og Naturstyrelsens hjemmeside august 2006. De fuglearter, der vurderes at forekomme på Årø, er fremhævet med fed skrift.

Artikel 12

Habitatdirektivets artikel 12 omhandler beskyttelsen af arter og lyder:

1. Medlemsstaterne træffer de nødvendige foranstaltninger til at indføre en streng beskyttelsesordning i det naturlige udbredelsesområde for de dyrearter, der er nævnt i bilag IV, litra a), med forbud mod:

- alle former for forsætlig indfangning eller drab af enheder af disse arter i naturen
- forsætlig forstyrrelse af disse arter, i særdeleshed i perioder, hvor dyrene yngler, udviser yngelpleje, overvintrer eller vandrer
- forsætlig ødelæggelse eller indsamling af æg i naturen
- beskadigelse eller ødelæggelse af yngle- eller rasteområder.

2. For disse dyrearter forbyder medlemsstaterne opbevaring, transport eller salg af eller bytte med og udbud til salg eller bytte af enheder, der er indsamlet i naturen, med undtagelse af dem, der lovligt er indsamlet inden iværksættelsen af dette direktiv.

3. Forbuddene i stk. 1, litra a) og b), samt stk. 2 gælder for alle livsstadier hos de dyr, der er omfattet af denne artikel.

4. Medlemsstaterne indfører en ordning med tilsyn med uforsætlig indfangning eller drab af de dyrearter, der er nævnt i bilag IV, litra a). På grundlag af de indhentede oplysninger gennemfører medlemsstaterne de yderligere undersøgelser eller træffer de bevaringsforanstaltninger, der er nødvendige for at sikre, at uforsætlig indfangning eller drab ikke får en væsentlig negativ virkning for de pågældende dyrearter.

En fortegnelse over de dyre- og plantearter af fællesskabsbetydning, der kræver streng beskyttelse (bilag IV), findes på http://www.skovognatur.dk/Emne/Natura2000/Habitat/Arter_og_naturtyper/dyrearter_bilagIV.htm.

I nærværende sag drejer det sig om padder, hvor de danske arter er samlet i Tabel 3. Det vurderes at der ikke forekommer andre bilag IV arter på Årø, som kunne blive påvirket negativt af projektet.

Dansk navn	Internationalt navn
Stor vandsalamander	Triturus cristatus
Klokkefrø	Bombina bombina
Løgfør	Pelobates fuscus
Løvfør	Hyla arborea
Spidssnudet frø	Rana arvalis
Springfrø	Rana dalmatina
Strandtudse	Bufo calamita
Grønbroget tudse	Bufo viridis

Tabel 3. Danske arter af padder medtaget på Habitatdirektivets bilag IV. De arter, der er kendt fra Årø, er fremhævet med fed skrift, jf. detaljer i bilag 2.

4. Generel beskrivelse af Årø

Årøs kerne har en udstrækning på 3 km i nord-sydgående retning og 2 km i øst-vestgående. Kernen består af lerede og sandede istidsaflejringer, der danner to lave, NNV-SSV gående rygge med tværgående forbindelse i den sydlige ende af øen og med en mellemliggende lavning. Dette giver en højdeforskel på op til 6 meter mellem lavningen og den vestlige ryg og 5 meter for den østlige ryg vedkommende. Lavningens jordbund indeholder tillige tørv og hælder svagt mod nord. Der er etableret en grøft, som leder det opsamlede vand til pumpestationen på øens nordende. Langs øens nordvest-, nord- og østkyst er opført diger, mens den eksponerede sydkyst udgøres af den op til 3 meter høje kystklint med tilhørende forstrand (Bilag 2).

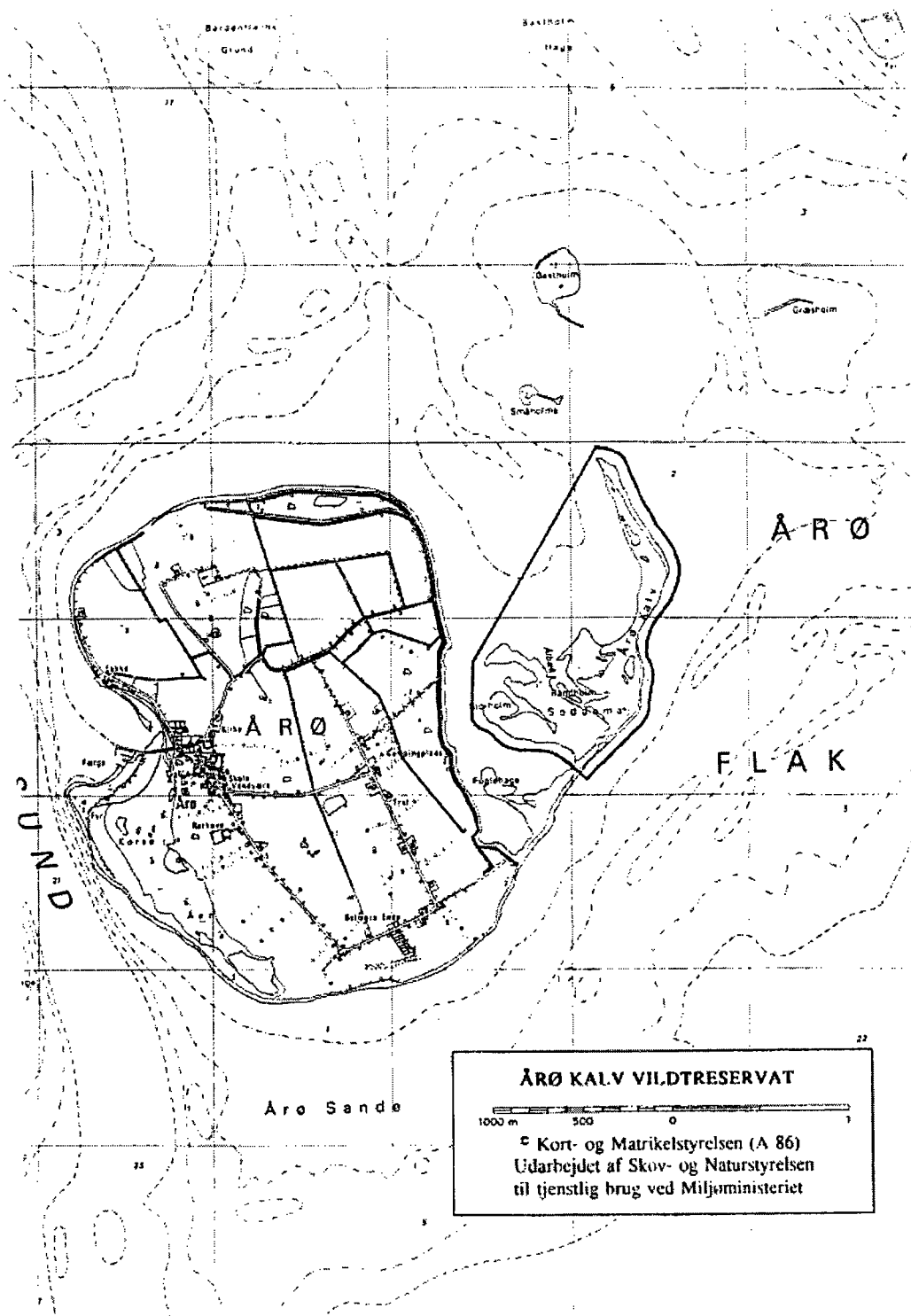
Mod sydvest og øst forekommer marint forland med komplekse krumoddesystemer, der nu har gjort flere af de oprindelige øer landfaste med kernen. På læsiden af disse systemer er opstået en mosaik med strandenge, loer, saltpander, mudder- og sandflader. Her forekommer forskellige typer af strand- og strandengsvegetation, hvoraf flere er habitatnaturtyper (tabel 1). Her findes endvidere en række sjældne plantearter som strand-mandstro, strand-salat, lav hindebæger, tangurt, drue-gåsefod, stilket kilebæger, strand-malurt, nikkende limurt, sodaurt, strandkål, udspilet og fjernakset star, kødet hindeknæ, kveller og strand-asters.

Trævæksten udgøres hovedsageligt af levende hegn langs veje og markskel samt træbevoksninger ved vandhuller og spredte småskove samt sumpskov på lavbundsarealerne på øens nordøstlige del. Træerne og buskene er alle hjemmehørende, løvfældende arter som bøg, almindelig eg, rød-el, almindelig hvidtjørn, engriflet hvidtjørn, hassel, ask, skov-elm og hunde-rose.

Hovedparten af Årøs kerne er enten opdyrket eller udlagt til græsningsarealer. Et mindre område sydøst for Årø By er skovrejsningsområde, kaldet Årø Skov og ejet af SNS. Her er plantet løvtræer fortrinsvis eg og bøg. Udover vandhullerne, hvoraf de fleste vurderes at svare til habitattype 3150, næringsrige søer og vandhuller med flydeplanter eller store vandaks, da der bl.a. er konstateret stor og liden andemad samt en art vandranunkel, er der ikke konstateret habitatnaturtyper på øens centrale, højtliggende del.

Årøs beliggenhed indenfor de dele af Lillebælt, der er udpeget som Ramsarområde nr. 15 og EF-fuglebeskyttelsesområde nr. 47, gør, at der skal tages særlige hensyn til de fuglearter, der er omfattet af udpegningsgrundlaget (jf. Tabel 2). Det kan enten være fordi arten er omfattet af EF-fuglebeskyttelsesdirektivets bilag 1, og/eller fordi der er tale om internationalt betydende forekomster af trækfuglebestande. Fuglelivet på Årø er især koncentreret på Store og Lille Korsø samt på Årø Kalv, der blev udlagt som vildtreservat i 1991 (Figur 3), med henblik på at sikre ynglefuglene ved at forbyde færdsel i yngletiden fra 1. marts til og med 15. juli (jf. BEK nr. 14010 af 22/04/1991). Dertil kommer at større flokke af dykænder regelmæssigt forekommer i Lillebælt.

På de dele af øen, der er præget af kulturlandskabet (bebyggelse, mark og skov), lever der harer og udsatte fasaner, samt en række mere almindelige fuglearter knyttet til det åbne land (jf. Grell 1998).



Figur 3. Afgrænsningen af vildtreservatet på Årø Kalv.

Status for de 15 fuglearter, der fremgår af udpegningsgrundlaget vedr. EF-fuglebeskyttelsesområdet er:

Sangsvane: Træk- og vintergæst i Lillebælt. Arten er truffet i mindre antal på fladvandet øst for Årø i forbindelse med landsdækkende optællinger af vandfugle 1991 (10 fugle), 1992 (24, registreret som gulnæbbet svane 11. marts, kan ikke udelukkes at det er pibesvane på denne årstid, men sangsvane er hyppigst af de to arter i denne del af landet), men ikke i 2000 og 2004 (Pihl m.fl. 1992, 2001; Petersen m.fl. 2006). Hverken DMU's data eller Laubek (1995) angiver, at arten benytter selve Årø som fourageringsområde. Arten indgår i udpegningsgrundlaget for EF-fuglebeskyttelsesområdet med baggrund i regelmæssige forekomster af større antal ved Bankel Sø og Halk Nor i Sønderjyllands Amt.

Bjergand: Talrig træk- og vintergæst i Lillebælt. Arten forekommer især på de mere åbne havområder i de dele af Lillebælt, der ligger nord for Årø. Ved de seneste landsdækkende optællinger af vandfugle fra fly i 1991, 1992, 2000 og 2004 er der således registreret en enkelt flok på mindre end 50 fugle indenfor en radius af 10 km fra Årø (Pihl m.fl. 1992, 2001; Petersen m.fl. 2006).

Ederfugl: Meget talrig træk- og vintergæst i Lillebælt - fåtallig ynglefugl på Årø Kalv. Arten forekommer især på mere åbne havområder i Lillebælt, både nord, øst og syd for Årø, omkring Linderum, Bastholm, Græsholm, Årø Flak og Årø Sande, hvor der regelmæssigt er truffet tusindtallige flokke, både ved de seneste fire landsdækkende optællinger af vandfugle fra fly (kilder ovenfor) samt i forbindelse med overvågningen af de jagt- og forstyrrelsesfrie kerneområder, hvor området omkring Årø er optalt regelmæssigt sammen med andre dele af Lillebælt omkring Bågø (Clausen m.fl. 2004).

Hvinand: Talrig træk- og vintergæst i Lillebælt. Arten forekommer kystnært spredt i småflokke overalt i Lillebælt, herunder også ved Årø. Ved de seneste fire landsdækkende optællinger af vandfugle fra fly er der registreret flokke på op til 350 fugle i omegnen af Årø (kilder ovenfor).

Toppet skallesluger: Talrig træk- og vintergæst i Lillebælt - ynglefugl på Årø Kalv. Arten forekommer i samme områder som hvinand, men synes at være i blevet mindre almindelig i Lillebælt i 1980'erne (Larsen m.fl. 1997), 1990'erne (Pihl m.fl. 1992) og siden årtusindskiftet (Pihl m.fl. 2001, Petersen m.fl. 2006) sammenlignet med slutningen af 1960'erne og begyndelsen af 1970'erne (Joensen 1974). Ved de seneste fire landsdækkende optællinger af vandfugle fra fly er der således ikke noteret flokke på mere end 100 fugle i omegnen af Årø (kilder ovenfor).

Havørn: Arten yngler ikke på Årø. Det er uvist i hvilket omfang, det nærmeste ynglepar ved Bankel Sø i Sønderjylland fouragerer i omegnen af Årø, men der foreligger ingen observationer fra øen i DOFbasen.

Rørhøg: Noteret med et enkelt par som ynglende på Årø i forbindelse med DOFs lokalitetsregistreringsprojekt 1978-80 (Dybbro & Iversen 1983) og som sikker ynglefugl i forbindelse med Atlas-projektet under 'Fuglenes Danmark' 1993-96 (Grell 1998). Arten ses fortsat næsten årligt på øen i yngletiden på øen jf. DOFbasen. Det må derfor antages, at den fortsat yngler, uden dog at være truffet på Årø Kalv (Tabel 4).

Det var ikke muligt at fastslå rørhøgs ynglelokalitet ved besigtigelsen i sommeren 2006. De mest oplagte ynglehabitater for arten findes på vestsiden af øen ved Store og Lille Korsø, muligvis også på nordøsthjørnet af øen ved en mindre strandvoldssø, og det formodes, at rørhøg fouragerer overalt på øen, hvor egnet fourageringshabitat dvs. markkanter, græsarealer, strandsumpe og -enge og overdrev findes.

Plettet rørvagtel: Ikke kendt som ynglefugl på øen. Arten indgår i udpegningsgrundlaget for EF-fuglebeskyttelsesområdet med baggrund i en yngleforekomst ved Tybrind Vig i Fyns Amt.

Engsnarre: Ikke kendt som ynglefugl på øen (Arten indgår i udpegningsgrundlaget for EF-fuglebeskyttelsesområdet med baggrund i en yngleforekomst ved Solkær Enge i Vejle Amt).

Klyde: Regelmæssig, men ikke årlig, ynglefugl, ved Årø Kalv. Noteret som ynglende 8 af 16 år med optællinger i vildtreservatet på Årø Kalv (Tabel 4).

Brushane: Ikke kendt som ynglefugl på øen (Arten indgår i udpegningsgrundlaget for EF-fuglebeskyttelsesområdet med baggrund i en yngleforekomst på Bågård i Fyns Amt).

Mosehornugle: Noteret med ét muligt ynglepar på Årø i forbindelse med DOFs lokalitetsregistrerings projekt 1978-80 (0-1 par, jf. Dybbro & Iversen 1983). Det er uvist om arten, der kræver en meget målrettet eftersøgning, stadig forekommer på øen. Den yngler i tilknytning til strandenge, heder og moser, og det er nærliggende at antage, en eventuel yngleforekomst vil skulle findes ved Årø Kalv eller Store og Lille Korsø.

Fjordterne: Yngler uregelmæssigt på Årø og er blot truffet ynglende et enkelt af 16 år med optællinger i reservatet på Årø Kalv (Tabel 3).

Havterne: Yngler næsten årligt, men i stærkt varierende antal, ved Årø Kalv (er truffet 10 af 16 år med optællinger i vildtreservatet, jf. Tabel 3).

Dværgterne: Noteret som sikker ynglefugl på Årø i forbindelse med DOF's første Atlas-projekt (Dybbro 1976) og med et muligt ynglepar under DOF's lokalitetsregistrerings projekt 1978-80 (0-1 par, jf. Dybbro & Iversen 1983). Arten blev ikke registreret som ynglefugl i forbindelse med Atlas-projektet under 'Fuglenes Danmark' 1993-96 (Grell 1998) og er ej heller noteret i forbindelse med optællingerne af ynglefugle i reservatet på Årø Kalv. Det må antages, at arten ikke længere findes ved Årø.

Med en enkelt undtagelse, rørhøg, synes ingen af de arter, der er i udpegningsgrundlaget for EF-fuglebeskyttelsesområdet, at forekomme i de to områder, der foreslås udlagt til sommerhusområde.

Det er rimeligt at antage, at rørhøg yngler i umiddelbar nærhed af det nordlige område (jf. forekomst af art og egnet habitat), og fouragerer over såvel det nordlige område (græsarealer) som dets umiddelbare omgivelser (strandsump, strandenge, afgræsset

overdrev m.v.). Det kan heller ikke udelukkes at nogle af ternearterne yngler i området ved Store og Lille Korsø - men data, der kan belyse dette, foreligger ikke.

Det sydlige område har aktuelt en habitatsammensætning, der er mindre attraktiv for rørhøg - og der er næppe grund til at formode, det er af væsentlig betydning for arten som fourageringsområde.

	1990	1991	1992	1993	1994	1995	1996	1997	1998	1999	2000	2001	2002	2003	2004	2005
Knopsvane	1	5	3	5	2	10	1	9	7	2	1	2		3	5	2
Grågås					2		3		4	1				1		
Gravand		2	9	5	4	6	6	3					11	30	4	
Gråand	2		5	2	4	7	4	3				2				
Spidsand							2									
Skeand		1			1	2	2							1	1	1
Troldand	1	3	5			1	2									
Ederfugl	4	10		46	68	165	50	92	28	3	1			25	5	
Toppet skallesluger	+		7	4	6	7	6					5	5	4	1	
Strandskade	16	12		6	16	15	10	10	4	1	1	5	12	10	15	12
Vibe	5	2		2			1							2	1	
Stor præstekrave	4	4					3									
Rødben	11	5		6	3	8	4	6	5	1			5	1	9	10
Klyde	2	12		8	6	19	1						3	3		
Blishøne						2									2	
Stormmåge	110	50		145	135	176	249	108	242	67	36	2	50	40	9	30
Sølvmåge	15	20		48	64	96	120	49	3							10
Svartbag						1	5	2								
Hættemåge					126	581	652	257	8							
Fjordterne																
Havterne	80	40		126	43	172	11	7	3		10				1	

Tabel 4. Ynglefugle optalt indenfor Årø Kaly reservat 1990-2005.

5. Projektområderne

HK har foreslået udlæg af to områder til sommerhusbebyggelse. Det ene område ligger ved ejendommen Rørhave syd for Årø By. Det andet område ligger nordøst for det eksisterende sommerhusområde ved Bolmose Ende på Årøs sydende. De to områder benævnes i det følgende for henholdsvis det nordlige område og det sydlige område (Figur 1).

Det nordlige område

Området ligger på vest-syd-vest lentskrånende terræn med et fald fra 5 til 2,5 m i øst-vest gående retning. Arealet er omkring 3,5 ha. Det afgrænses mod øst af asfaltvejen mellem Årø By og Bolmose Ende, mod nord til dels af de nåletræsbeplantede arealer omkring den private ejendom Rørhave (Bilag 1: Figur 1). Mod vest ud mod de åbne, fuglerige strandengs- og strandsumpområder og mod syd er afgrænsningen diffus, da den ikke er endeligt fastlagt, og der ikke eksisterer naturlige skel på denne del af området (Bilag 1: Figur 2 og 3).

De åbne dele af det nordlige område har været opdyrket, formodentlig indtil for 10 år siden. Det er nu dækket af et sammenhængende græstæppe domineret af rød svingel samt fløjlsgræs tillige med andre af agerlandets eller det åbne lands almindeligt forekommende plantearter som ager-tidsel, vild kørvel, gederams og diverse skræpper. Fælles for disse arter er en eminent sprednings- og konkurrenceevne, der gør dem i stand til at spredes over store afstande og rekolonisere f.eks. tidligere opdyrkede arealer.

Ved besigtigelsen blev der konstateret flere spor som følge af tramp (Bilag 1: Figur 1 og 2) bl.a. parallelt med rørskovene på strandengsarealerne ved Store og Lille Korsø i vest. Om disse trampespor er veksler for dyr eller er opstået som følge af menneskelig (rekreativ) aktivitet, er uvist.

Hverken det åbne areal eller den nåletræsbeplantede del ved Rørhave vurderes at være levested for arter på udpegningsgrundlaget for de to direktiver. Dog kan det ikke udelukkes, at det nordlige område til tider benyttes som fourageringsområde af rørhøg.

Naboområderne

Vest for det nordlige område ligger marint forland med bl.a. Store og Lille Korsø. Området rummer en mosaik af hvidklit, gråklit, strandoverdrev, vældzoner, strandenge, rørsump, laguner og loer, der alle er omfattet af Naturbeskyttelseslovens §3, i det følgende benævnt §3-området. §3-området har et rigt fugleliv med bl.a. ynglende gråstrubet lappedykker, grågås, gravand, rødben, strandskade, vibe og engpiber, men der er ingen sikre forekomster af arter omfattet af udpegningsgrundlaget for EF-fuglebeskyttelsesområdet. Dog kan det ikke udelukkes at der yngler tern i området, og der er rimelig grund til at formode, at rørhøg yngler i dette område. Det betyder, at det ved en eventuel etablering af det nordlige sommerhusområde skal sikres, at der ikke sker et arealtab i form af egnet ynglehabitat (rørskov), og at der ikke kommer en øget forstyrrelse i umiddelbar nærhed af redeområdet (jf. kriterier for gunstig bevaringsstatus i Søgaard m.fl. 2003). Det vurderes derfor væsentligt at få fastlagt rørhøgs og eventuelle terners præcise yngleområde, med henblik på at sikre, at yngleområdet ikke forstyrres unødigt.

Losystemerne har forbindelse med Årø Sund og dermed med Lillebælt ved Årø Havn. Dele af strandengene og -overdrevene afgræsses.

Det nordfor liggende område rummer artsrigt strandoverdrev i den vestlige ende, der mod øst bliver mere og mere kratklædt med buske af bl.a. selvsået tjørn for i den midterste og østlige del at blive afløst af plantet birk (alder anslået til ca. 10 år) med betydelig opvækst af tjørn og brombær samt ager-tidsel og gederams. Hele området afgræsses og vurderes egnet som levested for strandtudse og spidssnudet frø, mens der er ikke kendte forekomster af fugle omfattet af arter på udpegningsgrundlaget for fuglebeskyttelsesdirektivet. Dog kan det heller ikke udelukkes at dette område benyttes som fourageringsområde af rørhøg, samt at der yngler terner i områdets vestligste ende. Dette nabo-område er i følge en lokalplan udlagt til opførelsen af et feriecenter (Haderslev Kommune 1993).

Området mod syd opdyrkes fortsat, mens der øst for asfaltvejen fra Årø By til Bolmose Ende er skovrejsningsområde.

Det sydlige område

Området ligger på vest-syd-vest lentskrånende terræn med et fald fra 6 til 2 m i øst-vest gående retning (Bilag 1: Figur 4). Arealet er omkring 5 ha. Det afgrænses mod nord af et ejerlavsdige bevokset med levende hegn, der består af gamle træer og buske af tjørn, hassel, ahorn, hunde-rose og almindelig brombær (Bilag 1: Figur 5 og 6). Et hegn af tjørnebuske markerer områdets vestlige afgrænsning (Bilag 1: Figur 7). Mod øst og syd afgrænses det af asfaltvejen mellem Bolmose Ende og campingpladsen. Længs asfaltvejen er plantet levende hegn af selje-røn i øst og tjørn i syd. I det sydøstlige hjørne ligger matrikel nr. 166 med beboelse, der ikke indgår i det sydlige område.

Nær det nordvestlige hjørne ligger op mod det levende hegn et over 100 m² stort vandhul omgivet af stejle brinker. Brinkerne var så stejle og det omgivende krat så tæt, at der ikke umiddelbart var adgang til selve vandfladen, hvorfor denne kun er besat på afstand. Ovenfor brinkerne forekommer fuldtudviklede træer af rød-el og pil med undervækst af tjørn (Bilag 1: Figur 8). Vandhullet er derfor skyggepræget, hvilket ikke er optimalt for hverken padderne eller habitattype 3150. Vandhullet står gennem en vestgående grøft i forbindelse med hovedgrøften i lavningen midt på øen.

Ved besigtigelsen blev det konstateret, at musvåger opholdt sig i træerne omkring vandhullet. Hele det sydlige område er en sammenhængende opdyrket parcel bortset fra vandhullet og dets nære omgivelser (Bilag 1: Figur 4). Der blev ikke konstateret spor af menneskelige, rekreative aktiviteter i området.

Naboområderne

Områderne mod nord og vest opdyrkes. Området, der mod syd ligger mellem asfaltvejen og kysten og øst for den eksisterende sommerhusbebyggelse, anvendes til græsning (Bilag 1: Figur 9). Området øst for asfaltvejen anvendes til vinavl, ligesom her ligger to ejendomme (matrikel nr. 162 og 234).

Naturtyper og arter

Grundet årstiden og tørke sammenholdt med de tilgængelige oplysninger (jf. Bilag 2) blev der ikke eftersøgt padder ved besigtigelsen, idet det vides at strandtudse og

spidssnudet frø forekommer på Årø og kan færdes på hele øen (jf. Bilag 2). Men det vurderes, at vandhullet med randbevoksning i det sydlige område kan være et yngle- og/eller rasteområde for de to bilag IV padderarter, idet disse har stor aktionsradius (jf. Bilag 2). De kortlagte habitatområder (se nedenfor) omkring projektområderne vurderes tilsvarende som vigtig yngle- og rasteområder for disse padder.

Selve vandhullet vurderes at være habitattype 3150, næringsrige søer og vandhuller med flydeplanter eller store vandaks. Ovenfor brinkerne forekommer fuldtudviklede træer af rød-el og pil med undervækst af tjørn, hvilket vurderes at være en lille men muligvis uvæsentlig forekomst af habitattype 91E0, Elle- og askeskove ved vandløb, søer og væld (Bilag 1: Figur 8). Vandhullet er derfor skyggepræget, hvilket ikke er optimalt for hverken padder eller habitattype 3150.

Vest for det nordlige område ligger §3-området med flere habitatnaturtyper, jf. Tabel 1 og Figur 2, mens de øvrige omgivende arealer ikke rummer registrerede forekomster af sådanne typer. Området vurderes næppe at være levested for arter på udpegningsgrundlaget for fuglebeskyttelsesdirektivet.

Der blev ikke konstateret invasive dyre- eller plantearter i det nordlige og det sydlige område eller i deres nære omgivelser. En oversigt over invasive arter findes på adressen <http://www.skovognatur.dk/Emne/Naturbeskyttelse/invasivearter/>.

På de søværts strandoverdrev ved Store og Lille Korsø og ved roden af Årø Kalv samt i sommerhushaver i den sydlige sommerhusbebyggelse blev der konstateret massive bestande af den invasive rynket rose.

6. Projektets konsekvenser

HKs projektforslag indebærer udlæg af to områder på Årø til etablering af sommerhuse. Projektet tænkes udført i et område, der er udpeget til internationalt naturbeskyttelsesområde. SNS anfører i oversendelsesskrivelsen, at der er blevet fundet arter omfattet af bilag IV i Habitatdirektivet i området. SNS har siden præciseret, at det drejer sig om padde samt fugle. Derfor er Habitatdirektivets artikel 12 af særlig relevans ved vurdering af projektets konsekvenser i forhold til direktivets retningslinier, idet udlæg af grunde og etablering af sommerhuse må anses for en forsættelig forstyrrelse af de omhandlede arter, jf. artikel 12 stk. 1 litra b).

Ud fra fugledata beskrevet ovenfor samt paddedata i bilag 2, suppleret ved DMUs og HKs besigtigelse den 19. juli 2006 af de to foreslåede områder og af Årø som helhed, er der som nævnt i kapitel 5 konstateret forekomst af beskyttelseskrævende naturtyper og arter på Årø. For at forebygge negative påvirkninger på disse forudsættes det i de følgende vurderinger, at der udføres nedennævnte afværgeforanstaltninger.

Afværgeforanstaltninger

Afværgeforanstaltninger kan for det nordlige område være nødvendige i form af effektiv forebyggelse af forstyrrelser af de mulige ynglende rørhøge i §3-området. Fugles sårbarhed overfor menneskelige aktiviteter afhænger af en lang række forhold deriblandt typen af aktivitet og afstanden mellem fuglene og aktiviteten. Hertil kommer beskaffenheden af den eller de forekommende naturtyper samt fødegrundlaget for fuglene. Men det er kendt, at rørhøg faktisk er ret tolerant overfor menneskelige aktiviteter, og f.eks. ses yngle ved småvandhuller langs den fynske motorvej og klods op ad et befærdet lysreguleret vejkryds i Juelsminde. Færdslen disse steder er dog primært i form af biltrafik, og ikke direkte sammenlignelig med færdsel af folk, hunde m.v.

I det konkrete tilfælde kan der opstilles to scenarier, ét hvor der langs de vestligste grundenes afgrænsning parallelt med §3-området etableres en sti på hvilken, der kan forekomme gående færdsel, luftning af hunde og eventuel cykling mm, og ét hvor der ikke findes en sti imellem grundene og §3-området.

Det vurderes, at menneskelige forstyrrelser af de ynglende fugle i §3-området kan holdes på et lavt niveau, hvis det sikres at folk ikke går ind over området, men udelukkende langs området. Det kan være nødvendigt at etablere en bufferzone mellem §3-området og sommerhusgrundene (samt den eventuelle sti) for at sikre rørhøgene fred i yngleperioden. Vurdering af behovet for etablering af en sådan bufferzone fordrer imidlertid mere eksakt kendskab til ynglefremkomst af rørhøg og eventuelle terner i §3-området.

Etableres der en sti, bør der opsættes et hundesikkert hegn langs stien, så risikoen for at hunde løber ud i en evt. bufferzone og i §3-området minimeres. En eventuel bufferzone bør udlægges som et græsningsareal eller som et område med høslæt, der kan fungere som fourageringsområde for rørhøgene, og samtidigt vil sikre at tilgroning med buske og træer undgås. Sidstnævnte vil reducere §3-områdets værdi for ynglende og rastende fugle. Det skyldes bl.a. at buske og træer kan benyttes af rovfugle og krager som udsigtspladser, samt at ynglende og trækkende fugle undgår ophold nær beplantninger såsom levende hegn.

På denne baggrund bør det også overvejes, om de yderste sommerhusgrunde i det nordlige område, hvis disse etableres uden et stianlæg mellem sommerhusområdet og 3 området, kan pålægges beplantningsrestriktioner.

For om nødvendigt at forebygge øgede forstyrrelser af ynglefuglene kan det ligeledes overvejes, at udvide det gældende færdselsforbud i vildtreservatet på Årø Kalv (Figur 3) til også at omfatte §3-området dvs. Store og Lille Korsø.

Afværgeforanstaltninger vil for det sydlige område være nødvendige dels i form af opretholdelse af de levende hegn dels, at det omtalte vandhul med randbevoksning bevares og plejes på passende vis. På den måde kan det vedvarende være egnet rasteområde for spidssnudet frø og strandtudse og fortsat opretholdes som habitattype 3150. Der er en mulighed for at forbedre rasteområderne for bilag IV-arter ved at gøre det udyrkede areal større omkring sommerhusområdet og derved gøre krat og træbevoksningerne mere lysåbne. Derfor bør der anlægges en korridor uden opvækst af buske og træer mellem sommerhusgrundene og de levende hegn. Endvidere vil det være en naturmæssig (og sikkerhedsmæssig) forbedring, hvis vandhullets bredder blev gjort fladere end de meget stejle brinker, som findes i dag.

For at undgå yderligere spredning af den invasive hybenrose, bør der for begge områderne fastsættes bestemmelser om, at der ikke må findes eller plantes hybenroser (*Rosa rugosa* og *Rosa kamtchatika*) i sommerhusområdet, dvs. disse skal bekæmpes, hvis de dukker op. Dette kan gøres ved, at der i lokalplanen udstedes et generelt forbud mod indplantning i og omkring sommerhushaverne af invasive arter medtaget på Skov- og Naturstyrelsens liste.

En anden naturmæssig forbedring kan opnås i sommerhusområderne, idet der her kan skabes nye levesteder for udpegningsgrundlagets arter f.eks. rastepladser for strandtudse og spidssnudet frø eller øgede fourageringsmuligheder for rørhøg, hvis nuværende landbrugsarealer omlægges til større rekreative græsarealer i tilknytning til sommerhusområderne. Et sommerhusområde med naturnær drift rummer flere varierede habitater end et opdyrket område.

Vurdering af projektområdernes livsvilkår

Det nordlige område har tidligere været opdyrket, men er nu groet til med tæt græsvegetation (Bilag 1: Figur 1 og 2), mens det sydlige område fortsat er i omdrift (Bilag 1: Figur 4, 6 og 7). Særligt det sydlige område er omgivet af de for Årø så karakteristiske levende hegn af hjemmehørende løvtræer og buske (Bilag 1: Figur 5, 6 og 7). Her ligger tillige det træomkransede vandhul (Bilag 1: Figur 6 og 8). Både vandhul og de omgivende træer samt de levende hegn er vigtige levesteder for det naturligt forekommende plante- og dyreliv i det ellers intensivt opdyrkede agerland, og vil jf bilag 2 også være rasteområde for bilag IV arterne.

Det sydlige område ligger mellem øens centrale lavbundsarealer og strandoverdrev- og strandengsområderne ved østkysten og på Årø Kalv. Her kan de øst-vestgående levende hegn sammen med grøften i forlængelse af det nordlige hegn fungere som økologiske ledelinier for dyrearter på vandringer mellem øens centrale dele og kystområdet mod øst og omvendt (Bilag 2).

Med hensyn til padder vurderes de primært at yngle i strandoverdrevs- og strandengsområderne på Årøs vest- og østkyst. Hertil kommer mulige lysåbne vandhuller og kanalsystemer samt eng- og moseområder på øens centrale del. Under deres vandringer kan de forventes at befinde sig hvor som helst på øen (jf. Bilag 2). Derfor vil opretholdelse af økologiske ledelinier være af stor betydning for fortsat at muliggøre deres frie vandringer på øen, idet de afstande, der er mellem de potentielle levesteder for padder på Årø, ligger inden for de kendte spredningsafstande for flere arters vedkommende (Bilag 2: Tabel 3).

Samlet vurdering

I det følgende opstilles en bruttoliste over mulige forsætlige forstyrrelser og evt. beskadigelse og mulige ødelæggelse af yngle- og rasteområder og spredningsveje, der på kortere eller længere sigt direkte eller indirekte kunne skade udpegningsgrundlaget eller bilag IV-arter på Årø, og som det derfor er afgørende at forebygge i projektet ved hjælp af de omtalte afværgeforanstaltninger.

Projektets kortsigtede påvirkninger består i:

- at driftsformen på 8,5 ha af habitatområdet bliver direkte ændret
- at det naturlige dyreliv i og omkring vandhullet og i de levende hegn herunder habitatarterne strandtudse og spidssnudet frø vil være nødt til at finde nye levesteder og vandringsveje, hvis ikke disse steder beskyttes.

De langsigtede påvirkninger er, at:

- mængden af trafik til og fra de nye sommerhusområder øges
- der skal foretages vedligeholdelse af flere vejanlæg, sommerhuse og sommerhusgrunde
- økologiske ledelinier kan blive forstyrret eller måske blive afbrudt; omvendt kan der opstå nye ledelinier ved etablering af hegn i de to foreslåede sommerhusområder ligesom nye levesteder for plante- og dyrelivet herunder flere habitatarter på udpegningsgrundlaget kan opstå på sommerhusgrundene, der vurderes naturmæssigt at ville fremstå mere varierede og egnede for bl.a. padder end opdyrket agerjord
- strandoverdrevs- og strandengsområderne kan blive udsat for forøget færdsel, hvilket kan have uheldige følger især i fuglenes og paddernes yngleperioder bl.a. fra løsgående hunde og katte hvilket kan afværges ved indførelse af bufferzoner og evt. færdselsforbud i fuglenes og paddernes yngleperiode
- uønskede, invasive plantearter indplantes på sommergrundene og derfra kan spredes til resten af øen, hvilket kan afværges ved bestemmelser for lokalplanen om forbud mod dyrkning af planter på Skov- og Naturstyrelsens liste over invasive arter.

Projektet kan således, hvis det gennemføres, have både positive og negative konsekvenser for habitat- og fuglebeskyttelsesområdet. Nogle af disse har direkte effekt her og nu, mens andre påvirker indirekte, og atter andre har varige langtidseffekter. Med de ovenfor anførte afværgeforanstaltninger vurderes det, at projektet ikke vil have væsentlige negative virkninger på hverken habitattyper eller arter på udpegningsgrundlaget. Tværtimod kan projektet have gavnlige virkninger for strandtudse og spidssnudet frø, idet begge arter har bedre levesteder i sommerhusområder, end på marker i omdrift.

Begrænsning

Der er i denne konsekvensvurdering ikke gjort rede for eventuelle virkninger af ændrede forsynings- og kloakeringsforhold under forudsætning af, at alt spildevand forudsættes afledt til et normalt rensningsanlæg eller tilsvarende rensning, ligesom det ikke er muligt at vurdere virkninger på grundvandets bevægelser ved en gennemførelse af det foreslåede projekt.

Det har heller ikke været muligt indenfor de givne ramme at give nærmere beskrivelse af dyrelivet, dvs. dets opholdssteder, fordeling og vandringsveje. Eksakt viden om rørhøgs yngleføremst på øen er manglende, og det samme gælder eventuelle yngleføremster af terner på øens vestlige side. Det har ikke været muligt at vurdere konsekvenserne af det feriecenter, Haderslev kommune ønsker udlagt på naboområdet nord for det nordlige område.

7. Litteraturliste

- Berthoud, G. & Müller, S. 1987: Amphibien-Schutzanlagen: Wirksamkeit und Nebeneffekte. Abschlussbericht über die untersuchung an der Anlage am Etang du Sépey. - Beih. Veröff. Naturschutz Landschaftspflege Bad-Württ. 41: 197-222.
- Clausen, P., Bøgebjerg, E., Hounisen, J.P., Jørgensen, H.E. & Petersen, I.K. 2004. Reservatnetværk for trækkende vandfugle. En gennemgang af udvalgte arters antal og fordeling i Danmark 1994-2001. Danmarks Miljøundersøgelser. - Faglig rapport fra DMU 490: 144 s.
- Dybbro, T. 1976. De danske ynglefugle udbredelse: Resultaterne af Atlas-projektet, kortlægningen af Danmarks ynglefugle, 1971-74. - Dansk Ornitologisk Forening, København.
- Dybbro, T. & Iversen, M. 1983. Fuglelokalteter i Sønderjyllands Amt. Resultaterne af Dansk Ornitologisk Forenings lokalitetsregistrering. - Dansk Ornitologisk Forening, 102 s.
- Europakommissionen 2000: Forvaltning af NATURA 2000 områder. Habitatdirektivets artikel 6. 92/43/EØF. - http://europa.eu.int/comm/environment/nature/nature_conservation/eu_nature_legislation/specific_articles/art6/pdf/art6_da.pdf.
- Grell, M.B. 1998: Fuglenes Danmark- -G.E.C. Gads Forlag & Dansk Ornitologisk Forening.
- Habitatbeskrivelser, årgang 2005. Beskrivelse af danske naturtyper omfattet af habitatdirektivet (NATURA 2000 typer). - TA-N3. App. 4b. <http://www.dmu.dk/Overvågning/Fagdatacentre/Biodiversitet+og+terrestrisk+natur/Tekniske+anvisninger/>
- Haderslev Kommune 1993: Lokalplan 17.29-1. Feriecenter på Årø. - Haderslev Kommune. Haderslev.
- Joensen, A.H. 1974: Waterfowl Populations in Denmark 1965-1973. - Danish Review of Game Biology Vol. 9 (1). 206 s.
- Karhaus, G. 1985: Schutzmassnahmen für wandernde Amphibien vor einer Gefährdung durch den Strassenverkehr - Beobachtungen und Erfahrungen. - Natur und Landschaft 60: 242-247.
- Kuhn, J. 1986: Amphibienwanderungen und Autobahnbau - eine Fallstudie zur A 96 im Raum Wangen in Allgäu. - Jh. Ges. Naturkde. Württ. 141: 211-252.
- Laubek, B. 1995. Udbredelse og fænologi hos rastende overvintrende Sang- og Pibesvaner i Danmark 1991-1993. - Dansk Ornithologisk Forenings Tidsskrift 89: 67-82.

- Laursen, K., Pihl, S., Durinck, J., Hansen, M., Skov, H., Frikke, J. & Danielsen, F. 1997a: Numbers and distribution of waterbirds in Denmark 1987-1989. - Danish Review of Game Biology 15, 181 s.
- Petersen, I.K., Pihl, S., Hounisen, J.P., Holm, T.E., Clausen, P., Therkildsen, O.R. & Christensen, T.K. 2006: Landsdækkende optælling af vandfugle januar og februar 2004. Danmarks Miljøundersøgelser. - Faglig Rapport fra DMU. Under forberedelse.
- Pihl, S., Petersen, I.K., Hounisen, J.P. & Laubek, B., 2001: Landsdækkende optælling af vandfugle, vinteren 1999/2000. Danmarks Miljøundersøgelser. - Faglig rapport fra DMU 356. 46 s.
- Pihl, S., Laursen, K., Hounisen, J.P. & Frikke, J. 1992: Landsdækkende optælling af vandfugle fra flyvemaskine, januar/februar 1991 og januar/marts 1992. Danmarks Miljøundersøgelser. - Faglig Rapport fra DMU 44. 42 s.
- Pihl, S., Petersen, I.K., Hounisen, J.P. & Laubek, B., 2001: Landsdækkende optælling af vandfugle, vinteren 1999/2000. Danmarks Miljøundersøgelser. - Faglig rapport fra DMU 356. 46 s.
- Salvig, J.C. 1991: Faunapassager i forbindelse med større vejanlæg. En udredningsopgave udført i samarbejde med Skov- og Naturstyrelsen. - Danmarks Miljøundersøgelser. Faglig rapport fra DMU, nr. 28. Rønde.
- Schiøtz, A. 1978: Padde. - I: Hvass, H. (red.): Danmarks Dyreverden. Bind 5. Fisk II, Padde, Krybdyr. Rosenkilde og Bagger. Odense.
- Søgaard, B., Skov, F., Ejrnæs, R., Nielsen, K.E., Pihl, S., Clausen, P., Laursen, K., Bregnballe, T., Madsen, J., Baattrup-Pedersen, A., Søndergaard, M., Lauridsen, T.L., Møller, P.F., Riis-Nielsen, T., Buttenschøn, R.M., Fredshavn, J.R., Aude, E. & Nygaard, B. (2003): Kriterier for gunstig bevaringsstatus. Naturtyper og arter omfattet af EF-habitatdirektivet & fugle omfattet af EF-fuglebeskyttelsesdirektivet. Danmarks Miljøundersøgelser. - Faglig rapport fra DMU 457: 460 s.
- Wederkinch, E. 1983: Overvågning af padde- og krybdyrlokalteter i hovedstadsregionen 1983. - Hovedstadsrådet, Naturovervågning nr. 15. København.
- Wederkinch, E. 1988: Vejledning i metoder til overvågning af Padde og Krybdyr. - Miljøministeriet, Skov- og Naturstyrelsen. Hørsholm.

BILAG 1

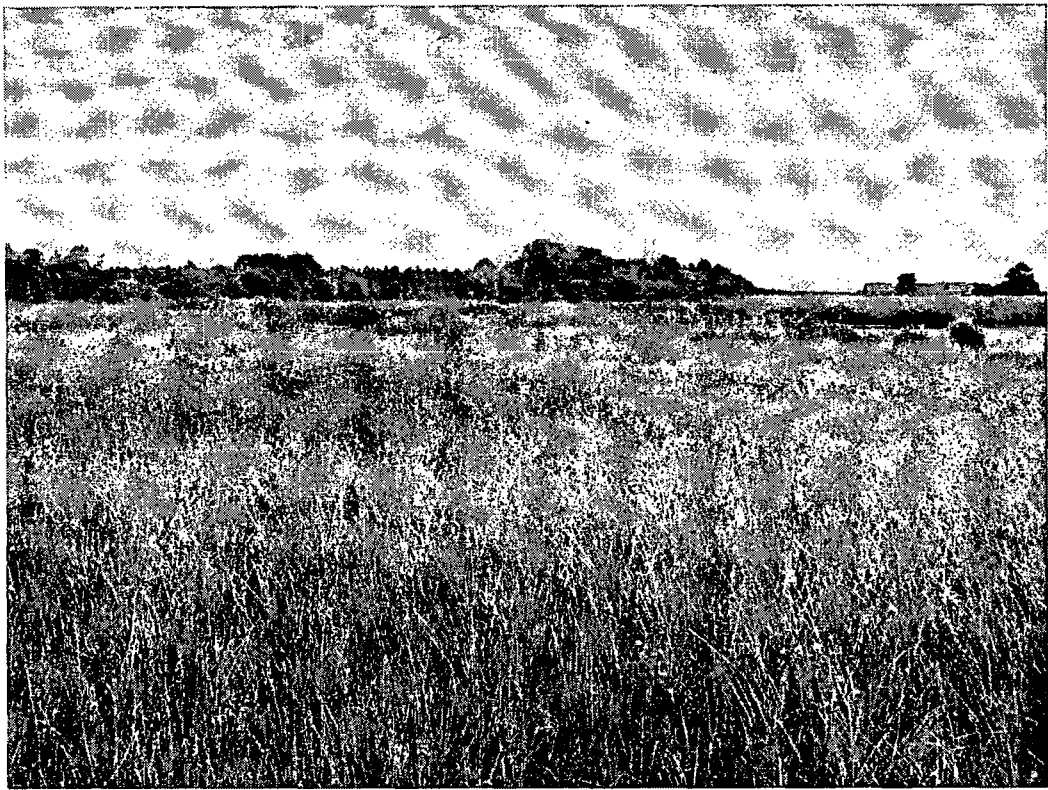
Fotodokumentation



Figur 1. Det nordlige område, ejendommen Rørhave, set m NØ.



Figur 2. Det nordlige område, det åbne område syd for Rørhave, set m Ø.



Figur 3. Det nordlige område som helhed, set mod Ø fra Store Korsø.



Figur 4. Det sydlige område med det træomkransede vandhul i midten, set m NV.



Figur 5. Det sydlige område, ejerlavsdiget langs områdets nordkant, set m V.



Figur 6. Det sydlige område, ejerlavsdiget og det træomkransede vandhul, set m V.



Figur 7. Det sydlige område og det vestlige levende hegn, set m N.



Figur 8. Det sydlige område, det træomkransede vandhul, set m SV.



Figur 9. Det østlige nabo område til det eksisterende sommerhusområde, set m NØ fra kysten.

B I L A G 2

Økologiske ledelinier og paddernes livsvilkår på Årø

Økologiske ledelinier

De rødt markerede områder på kortet viser hvor på Årø, de to områder til udlæg af sommerhuse omtrentlig foreslås placeret. Det er ikke områdernes endelige afgrænsning, der vises. Eksisterende grøfter og kanaler er markeret som blå linier, mens de mørkegrønne linier repræsenterer de levende hegn. Disse linieformede biotoper udgør øens økologiske ledelinier, der ofte bestemmer planternes og især dyrenes spredningsveje.

For paddernes vedkommende varierer det fra art til art hvilke ledelinier på øen, der er de vigtigste eller mest oplagte. Udover strandenge, skel, hegn og uopdyrkede områder, er dyrkede marker også mulige spredningsveje. Desuden kan veje og stier være mulige vandrings/spredningsveje, hvilket skal ses i lyset af, at trafikintensiteten er ret ringe om natten på Årø. De ledelinier, der benyttes, vil også afhænge af populationsstørrelser og arternes aktuelle udbredelse.

Paddernes habitatvalg

Inden for de seneste 5 år er følgende paddearter registreret på Årø som helhed: Lille vandsalamander, butsnudet frø, spidssnudet frø, grøn frø, skrubbtudse og strandtudse (Per Klit Christensen, pers.comm. 2006). Heraf er strandtudse og spidssnudet frø omfattet af habitatdirektivets artikel 12 og bilag IV.

Yngleområder for de fleste paddes er småvandhuller omgivet af græsbevoksede bredzoner, der fungerer som fødesøgningsområder. Men det er ikke givet, at et vigtigt ynglested fungerer hvert år, og heller ikke, at der kan findes voksne dyr, som forsøger at yngle hvert år. Yngleperioden for padderne ligger afhængig af arten typisk i forårsmånederne i perioden efter, de kommer frem fra deres vinterkvarterer.

Eksempelvis kommer strandtudsen gerne frem i begyndelsen af april og begynder at yngle i slutningen af måneden og begyndelsen af maj. Fra æggene klækkes til over haletudse stadiet til den forvandlede frø udvikles går der typiske 10-11 uger (Schjötz 1978)

Som følge af paddernes livsstrategi er det primært følgende kvaliteter, der er væsentlige for paddernes yngleområder, men ofte ses yngel af f.eks. spidssnudet frø også i vandhuller, som ikke lever op til alle kvaliteterne. Der skal være mindst mulig fri vandforbindelse med nærliggende (større) akvatiske miljøer. Den fornødne kvalitet findes bl.a. i markvandhuller, små afsnøringer fra større vådområder og vegetationsrige bredzoner ved søbredder. Ynglestedet skal optimalt være på et tidligt successionsstadium, så prædatorer og konkurrenter ikke er ankommet f.eks. grusgrave, nye vandhuller og oversvømmelser. Bedst er steder med få prædatorer og konkurrenter (fisk, fugle), f.eks. ved at have ringe dybde, periodevis udtørring eller ringe størrelse med for lille et livsrum for prædatorer. Optimalt er det også, hvis der er en vid, fladvandet bredzone med skjulesteder og fourageringmuligheder. Det er vigtigt for en række arter, at omgivende vegetation (træer) ikke skygger væsentligt for vandfladen, og at opvækstområder for nyforvandlede paddes ligger tæt ved vandhullet (Wederkinch 1988).

Rasteområder omfatter en bredere vifte af små og store biotoper. Uden for ynglesæsonen er paddes nemlig spredt ud over større områder, hvor de bl.a. lever på forskellige urterige og lysåbne habitater med tilstrækkeligt fødeudbud, fx i enge, skove, langs vandløb og i vandhuller (klokkefrø og grøn frø). De fleste af arterne yngler først som 3 til 4-årige, og indtil denne alder opholder de unge dyr sig bl.a. i vandhuller også sådanne, som ikke opfylder kravene til et ynglevandhul. I vintersæsonen går padderne i hi. Dvalestedet kan være på bunden af frostsikre vandhuller, nedgravet i jorden eller under et løvlag på skovbunden (Salvig 1991). Rasteområder omfatter derfor i praksis næsten alle vandhuller og småvande, samt diverse småbiotoper som levende hegn, krat, moser, enge og skove.

Paddernes vandring

Disse behov for at skifte habitat medfører, at padderne foretager en række vandring: fødesøgninger, søgning efter mage, vandring fra overvintringssted til ynglested, fra klækningssted til sommerkvarter og herfra til overvintringssted (Wederkinch 1988).

Paddernes spredningsevne varierer fra art til art, fra få hundrede meter til flere kilometer (Tabel 3).

Art	Normal ynglevandring	Livsrum - diameteren af arealet	Spredningsafstand over kort tid (1-2 år) eller store barrierer	Spredningsafstand over lang tid eller små barrierer
Lille	0 - 100 m	Ca. 400 m	Ca. 400 m	? flere km

vandsalamander				
Stor vandsalamander	0 - 800 m	? ca. 1 km	Ca. 800 m	? flere km
Bjergsalamander	0 - 100 m	Ca. 400 m	? ca. 400 m	? flere km
Klokkefrø	Få - 200 m	Ca. 800 m	Ca. 200 m	Over 1 km
Løgfør	Få - 200 m	Ca. 600 m	Ca. 200 m	Over 1 km
Løvfør	Få - 400 m	Ca. 1 km	Ca. 400 m	Ca. 4 km
Skrubtudse	500 - 1500 m	Ca. 2 km	Ca. 1 km	Ca. 3 km
Strandtudse	Få - 200 m	1 - 3 km	1 - 3 km	Ca. 4 km
Grønbroget tudse	Få - 1000 m	1 - 2 km	1 - 2 km	Ca. 4 km
Butsnudet frø	100 - 300 m	Ca. 800 m	Ca. 500 m	Ca. 1 km
Spidssnudet frø	100 - 300 m	?	?	?
Springfrø	100 - 500 m	Ca. 1 km	Ca. 500 m	Over 1 km
Grøn frø	Få - 500 m	?	Ca. 500 m	2-3 km over land

Tabel 3. 13 danske padders vandringsafstande og livsrum. Den 14. danske art, latterfrø, er udeladt (efter Wederkinch 1988). De paddearter, der er registreret på Årø inden for de seneste 5 år, er markeret med fed skrift.

Livsrum: Det areal, hvor størsteparten (ca. 90%) af en bestands voksne dyr antages at færdes. Ovennævnte afstande er overvejende målt i skovområder, hvor barrierevirkningen er mindre end i det åbne land. Spredning sker overvejende af unge dyr, og ynglesucces er en forudsætning for spredning. Ovennævnte afstande forudsætter en nogenlunde stor ynglesucces for at være en gyldig 'tommelfingerregel'. Spørgsmålstegnene indikerer, at der ikke foreligger oplysninger. Barrierer er miljøer, hvor padden ikke permanent er i stand til at leve i.

Padder er primært nataktive, og vandringerne foregår derfor mest om natten, hovedsagelig i lune og fugtige nætter. De mest koncentrerede vandring foregår i marts-april, når padderne bevæger sig fra overvintrings- til ynglestederne. De nyforvandlede dyrs vandring fra klækningsstederne foregår i forskellige perioder i løbet af sommeren (Karthaus 1985, Kuhn 1986, Berthoud et al. 1987, Wederkinch 1988).

Observationer af vandrende strandtudse og skrubtudse på Årø tyder på, at strandtudsen færdes på det meste af øen, og at det fortrinsvis sker i nattetimerne (Per Klit Christensen, pers.comm. 2006).

Nogle paddearter (skrubtudse, butsnudet frø m.fl.) udviser stor stedbundethed overfor deres ynglested. Det vil sige, at dyrene søger tilbage til det sted, hvor de selv er klækket og har ynglet før. Ældre individer af alle arter bevæger sig ofte via de samme veje, som de tidligere har benyttet langs skel, hegn, åløb og andre veje med tilgængelige skjulesteder, hvorimod de nyforvandlede dyr spredes mere tilfældigt (Wederkinch 1988). Hos mindre stedbundne arter (strandtudse, grønbroget tudse) forekommer skift i ynglested hyppigt, også hos ældre individer.

Paddernes vandring ad gammelkendte veje viser, at de er i stand til at orientere sig. Orienteringen sker på baggrund af et 'multicensor' system: Magnetsansen spiller tilsyneladende en stor rolle for paddernes orientering, idet de er i stand til at retningsorientere sig på baggrund af jordens magnetfelt. Det gør padderne i stand til at opretholde den korrekte retning mod ynglevandhullet. Lugtesansen udgør ligeledes en vigtig faktor for langdistance-orienteringen og bruges formentlig til at afgøre den relative afstand til ynglevandhullet. Synet er vigtigt for kortdistance-orienteringen, idet dyrene her kan omgå fysiske hindringer, som træer o.lign. For visse paddearter er hørelsen ligeledes af betydning for orienteringen, idet arter med kraftig kvækken er i stand til at hidkalde artsfæller fra omegnen (Tabel 4) (Salvig 1991).

Art	Afstand
Strandtudse	
Løvfør	Ca. 1 km
Grøn frø	
Grønbroget tudse	Ca. 500 m

Klokkefrø	
Spidssnudet frø	Ca. 100 m
Butsnudet frø	Ca. 50 m
Skrubtudse	
Springfrø	Ca. 25 m
Løgfrø	? 10 m (kan normalt høres 5 m væk)
Salamandre herunder lille salamander	Få cm

Tabel 4. Afstande over hvilke 11 paddearter er i stand til at registrere og reagere på kvækken fra artsfæller (Wederkinch 1988). De paddearter, der er registreret på Årø inden for de seneste 5 år, er markeret med fed skrift.