



# Tillæg nr. 14

## Golfbane ved Stensballe



# Indhold

Forord.....	3
Oversigtskort.....	4
Retningslinie .....	5
Redegørelse.....	5
Den særlige planlægningsmæssige begrundelse .....	5
Samlede turistpolitiske overvejelser.....	5
Området.....	5
Bygnings- og parkeringsanlæg.....	5
Det værdifulde landskab, kystzonen og kulturlandskabet.....	6
Strandbeskyttelseslinien .....	6
Konkret vurdering .....	6
Friluftslivet .....	7
Plejeplan .....	7
Søer.....	7
Lavbundsarealer .....	7
Sjældne og truede arter.....	7
Miljøvurdering .....	9
Kystlandskabet .....	9
Kulturlandskabet .....	9
Skovene .....	10
Lavbundsarealer .....	10
Søer.....	11
Pesticider/næringsstofbelastning .....	11
Sjældne og truede plantearter .....	11
Friluftslivet.....	11
0-alternativet.....	11
Sammenfattende redegørelse om miljøvurderingen .....	12
Hvordan er miljøhensyn taget i betragtning og integreret i regionplantillægget ?....	12
Hvordan er den offentlige høring taget i betragtning ? .....	12
Hvorfor er planen valgt frem for alternative muligheder ? .....	12
Overvågning af planen .....	12
Indkomne bemærkninger i høringsfasen.....	14
Skov- og Naturstyrelsens godkendelsesbrev.....	16

Dette regionplantillæg har baggrund i, at Horsens Kommune og Stensballegård medio 2004 foreslog, at der planlægges for en golfbane ved Stensballe kombineret med forbedringer for friluftslivet, herunder en forbedring af adgangsforholdene til skov- og naturområderne omkring den påtænkte golfbane.

Planlægningen for golfbanen er i god tråd med såvel regionplanen som miljøministeriets politik på området.

Regionplanen lægger vægt på, at turismen og friluftslivet i regionen sikres gode udviklingsmuligheder. Derved styrkes såvel regionen som helhed som lokalsamfundene. Regionplanen har bl.a. følgende målsætninger:

- Mulighederne for at fremme byturisme og indlandsturisme skal fremmes, kvantitativt som kvalitativt.
- Turismen skal medvirke til at forbedre mulighederne for at opleve særligt værdifulde natur- og kulturmiljøer, også for lokalbefolkningen.
- De specialiserede idræts- og friluftssider skal gives gode udfoldelsesmuligheder.
- Befolkningens adgang til natur- og friluftsområderne skal sikres og forbedres, særligt vigtigt er det tæt på, hvor folk bor og holder ferie.
- Den rekreative brug af det åbne land skal ske under hensyntagen til natur, miljø og lokalbefolkning.

Miljøministeren udsendte i januar 2006 publikationen "Lokalisering af golfbaner" hvorfra følgende anbefalinger kan nævnes:

- Nye golfbaner skal placeres efter en helhedsvurdering, som afvejer de forskellige interesser, herunder landbrugsinteresser og rekreative anvendelser, skovrejsning og vandindvinding.
- Beskyttelsesområder – herunder naturbeskyttelsesinteresser, lavbundsarealer og kulturhistoriske og landskabelige bevaringsværdier skal sikres i planlægningen.
- Der kan placeres golfbaner i kystnærhedszonen, hvis de ikke forringer oplevelsen af kystlandskabet, og de bør som hovedregel samtidig placeres bynært.
- Det er en målsætning, at kommunerne igennem planlægningen sikrer, at golfbaner udlægges og indrettes, så der bliver offentlig adgang og mulighed for flersidig arealanvendelse.


Et forslag til regionplantillæg har været udsendt i offentlig høring i perioden 13. juni – 23. august 2006. I den offentlige høringsperiode indkom i alt 4 skriftlige henvendelser med forslag og indsigelser til planlægningen. Afsnittet "Indkomne bemærkninger i høringsfasen" indeholder et resume af de 4 henvendelser sammen med Amdsrådets stillingtagen.

2006 er et overgangsår i forbindelse med strukturreformen, hvor Amdsrådet ikke har mulighed for at foretage ændringer i regionplanen. I 2006 kan Miljøministeriet dog igangsætte planlægning, som ændrer eller supplerer regionplanen, idet Amtet bistår med at tilvejebringe sådanne tillæg til regionplanen. Miljøministeriet har primo 2006 meddelt Vejle Amt at planlægningsarbejdet for en golfbane ved Stensballe kunne igangsættes. Ministeriet har ligeledes i juni 2006 godkendt, at et forslag til regionplantillæg blev udsendt i offentlig høring.

Amdsrådet behandlede regionplantillægget på sit møde d. 24. november 2006, hvor det blev besluttet at fremsende regionplantillægget til Miljøministeriet, idet det anbefales Ministeriet at godkende regionplantillægget. Ministeriet har den 4. december 2006 godkendt tillægget til regionplan.

Vejle, december 2006

  
Otto Herskind Jørgensen  
Amdsborgmester

  
Kai Ewan Jensen  
Amdsdirektør

# Oversigtskort

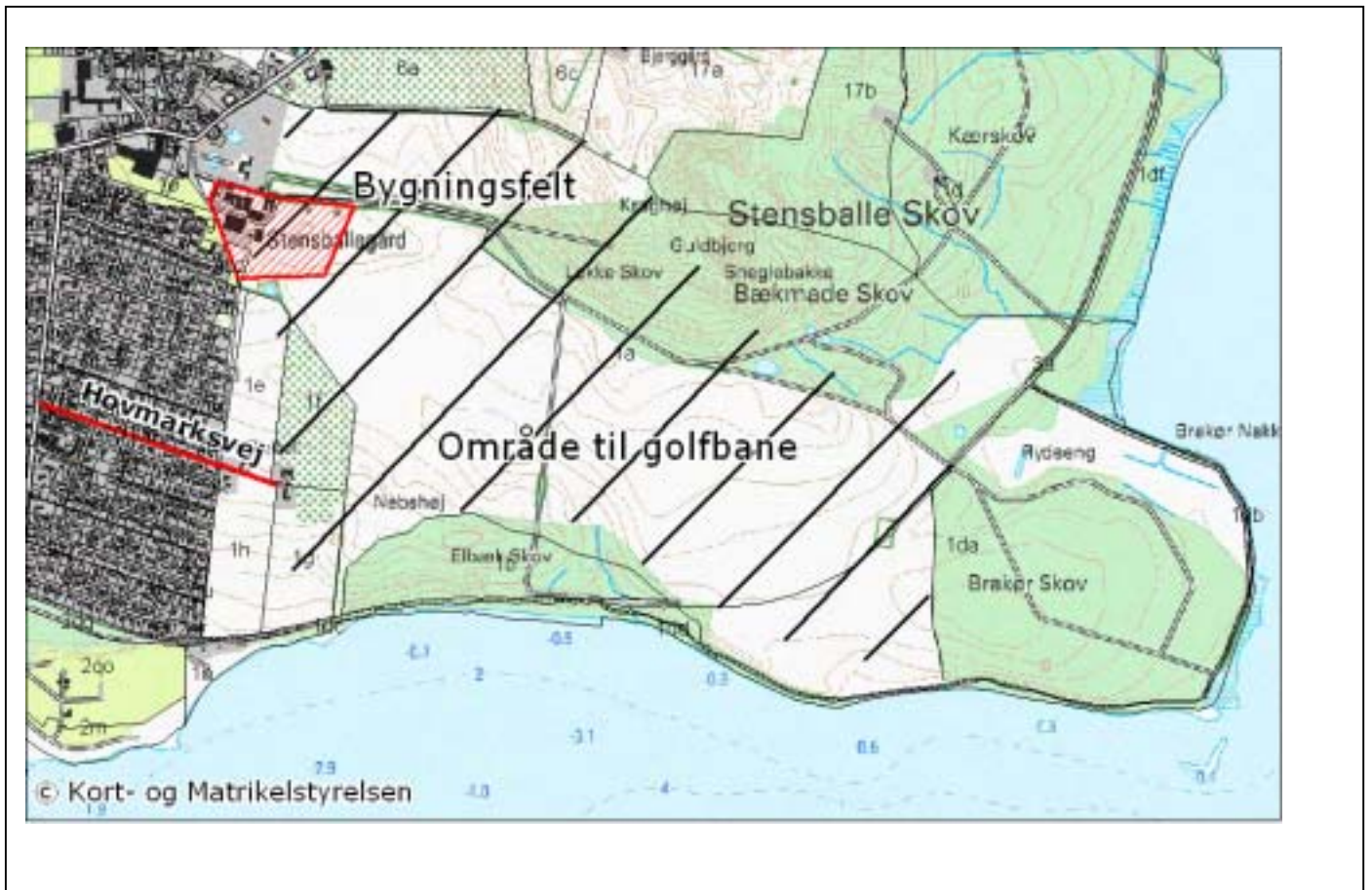


Fig. 1 Oversigtskort

# Golfbane ved Stensballe

## Retningslinie og redegørelse

### Retningslinie

Med dette regionplantillæg fastsættes følgende ny retningslinie i Vejle Amts Regionplan 2005

#### Retningslinie for Golfbane ved Stensballe

Der kan indarbejdes en golfbane på ca. 135 ha ved Stensballe ved Horsens i kommuneplanen. Den nærmere afgrænsning af golfbanen sker i kommuneplanen. Placeringen af golfbanen er angivet på kortet.

### Redegørelse

Etablering af en golfbane ved Stensballe skal ske i overensstemmelse med regionplanens retningslinier, herunder retningslinierne om beskyttelse af værdifulde landskaber, naturområder og om ferie- og fritidsanlæg. Placeringen i kystnærhedszonen ved Stensballe giver en god mulighed for en bynær placering samtidigt med, at den samlede planlægning giver offentligheden bedre muligheder for at opleve landskab og natur af en høj kvalitet.

#### Den særlige planlægningsmæssige begrundelse

Med en placering i direkte tilknytning til byen skabes der en situation, hvor udviklingen af turisme og friluftsliv sker i synergi med udviklingen af byområdet.

Samtidig medvirker projektet til at fastholde beskyttelsen af det kulturhistoriske landskab omkring Stensballegård, og giver offentligheden forbedrede muligheder for at udnytte og opleve landskabet, naturen og kulturhistorien i området.

Det har ikke været muligt at pege på en anden placering udenfor kystnærhedszonen, der på tilsvarende vis understøtter friluftsliv og naturoplevelser.

Som grundlag for indarbejdelse af golfbanen i forslag til Regionplan 2005, blev der undersøgt alternative placeringsmuligheder udenfor kystnærhedszonen. 2 lokaliteter, dels nord for Nørrestrand og dels ved St. Hansted Ådal, er fundet væsentligt mindre velegnede.

### Samlede turistpolitiske overvejelser

Placeringen i Stensballe giver gode muligheder for at støtte regionplanens mål om udvikling af turismen idet

- projektet bidrager til udviklingen af egnscenteret i Horsens,
- mulighederne for byturisme forbedres,
- lokalbefolkningens muligheder for at opleve særligt værdifulde natur- og kulturmiljøer forbedres,
- den rekreative udnyttelse af landskabet i området vil ske samtidigt med at hensyn til natur, miljø og lokalbefolkning tilgodeses.

### Området

En 27 – hullers golfbane med en par 3 bane med op til 9 huller kan placeres i det åbne land øst for bebyggelsen i Stensballe. Det samlede arealforbrug er ca. 135 ha.

For at sikre naturværdierne i skovområderne forudsættes det at eventuelle golfanlæg i skovområderne får et begrænset omfang (max 1,5 ha) og etableres under hensyn til skovens naturværdier.

### Bygnings- og parkeringsanlæg

Bygnings- og parkeringsanlæg i tilknytning til golfbanen (klubhusfaciliteter, restaurant, golfshop) kan etableres i tilknytning til eksisterende bebyggelse, indenfor det skraverede felt på oversigtskortet.

Byggeriet skal medvirke til at understrege det historiske miljø, og det skal udformes under hensyn til kystlandskabet.

Der kan etableres en mindre toiletbygning og et pumpehus i udkanten af henholdsvis Brakør Skov og Elbæk Skov. Bygningerne forventes hver at blive max. 10 m<sup>2</sup> og forudsættes placeret nænsomt i udkanten af skovene og fri af skovbrynene.

### **Det værdifulde landskab, kystzonen og kulturlandskabet**

Stensballegård med ejerlaug udgør et velbevaret og meget karakteristisk hovedgårds-/herregårdslandskab. Det rummer stort set alle de karakteristiske elementer, der knytter sig til et sådant landskab: store åbne, hegnsløse dyrkningsarealer, landindvindinger (Rydeeng), herligheder knyttet til skov og kyst, inddigninger og alleer, elementer af et oprindeligt herregårdsparkanlæg med sigtelinier til skov og strand og anlagt sneglebakke, tomten af den oprindelige og strategisk beliggende Stensballegård ved kysten, statshusmandsudstyknings m.v. Herregårdsejerlauget fremtræder derfor meget helstøbt på trods af de mange forskellige nye lag, der er kommet til med tiden.

De forskellige delelementer af det karakteristiske herregårdsejerlaug optræder naturligvis mere eller mindre synlige.

Det umiddelbart mest synlige/karakteristiske er det store åbne landskab, som samtidig er det element i hovedgårdslandskabet, der er med til at binde alle de øvrige kulturelementer sammen.

Kvaliteterne i det store åbne landskab bør i videst mulig omfang fastholdes. Det betyder eksempelvis at beplantning, der forstyrrer det åbne landskab, skal undgås.

Tilsvarende gælder terrænreguleringer, der ændrer dyrkningslandskabets jævne flader (eksempelvis større bunkers, forhindringer i form af kunstige volde/bakker).

De mindre ændringer i landskabet som følger af etablering af golfbanen skal derfor søges minimeret og bør holdes indenfor +/- 0,5 m. Ligeledes skal terrænændringerne ske med respekt for dyrkningsarealets jævne flader.

Hvis der enkelte steder foretages ændringer, som er større end +/- 0,5 m, skal det ske på en måde så landskabets åbne karakter fastholdes, og på en måde så arealet stadig som helhed fremstår med de jævne flader fra dyrkningslandskabet.

I kommuneplanlægningen skal der redegøres nærmere for, at golfanlægget ikke forringer oplevelsen af kystlandskabet og herregårdslandskabet.

### **Strandbeskyttelseslinien**

300 m - strandbeskyttelsesliniens formål er at sikre friholdelse af kystområderne mod indgreb, der ændrer den nuværende tilstand og anvendelse.

Af Miljøministeriets *Vejledning om Naturbeskyttelsesloven* fremgår dog, at der kan dispenseres til begrænsede udvidelser og nyanlæg af foranstaltninger til støtte for friluftslivet og dermed også til fremme af turismen. For

at opnå dispensation forudsættes det, at anlægget placeres og udføres under hensyntagen til den omgivende natur.

Som det fremgår af rapporten Lokalisering af golfbaner, er hovedmål for de statslige interesser i forbindelse med lokalisering af golfbaner bl.a., at:

- Golfbaner kan som hovedregel ikke placeres inden for strandbeskyttelseslinjen eller i fredede områder, og
- Der kan placeres golfbaner i kystnærhedszonen, hvis de ikke forringer oplevelsen af kystlandskabet, og de bør som hovedregel samtidig placeres bynært.

### **Konkret vurdering**

Hvis det efter konkrete vurderinger viser sig nødvendigt og muligt at placere et enkelt eller nogle få huller inden for strandbeskyttelseslinjen, skal der i lokalplanen for golfbanen redegøres nærmere for hvorledes golfanlæggene er indpasset i området, således at hensynet til strandbeskyttelsen er tilgodeset.

Det forudsættes at golfhuller som eventuelt overskrider strandbeskyttelseslinien primært er beliggende i området bag Elbæk Skov. I området mellem Elbæk Skov og Brakør Skov forudsættes det, at et samlet område, som udgør hovedparten af området indenfor strandbeskyttelseslinien, friholdes for golfhuller. Hvis golfhuller placeret imellem skovene overskrider strandbeskyttelseslinien forudsættes det derudover, at de placeres således at baneforløbene ikke ligger som barrierer på langs af kysten.

Golfanlæg, der undtagelsesvist anlægges indenfor strandbeskyttelseslinien, skal etableres meget nænsomt i terrænet, idet terrænændringer alene sker ved tee-steder og greens og holdes indenfor +/- 0,5 m.

Dispensationsansøgning efter strandbeskyttelseslinien behandles af Amtet (efter 1. januar 2007 af Miljøministeriet) på grundlag af det konkrete projekt.

## Friluftslivet

Det forudsættes, at den videre planlægning sikrer, at der som en forudsætning for etablering af golfbaneanlægget sker en forbedring af offentlighedens adgang til skovområderne omkring golfanlægget. Det kan f.eks. ske ved forbedring af eksisterende skovstier og etablering af nye stier, forbedring af skiltning/informationsmateriale.

Offentlig tilgængelighed kan også forbedres ved, at selve golfanlægget i et vist omfang kan udnyttes flersidigt (evt. skiløb o. lign.).

I det videre planlægningsarbejde skal der redegøres for de målsætninger og overvejelser, der er gjort om flersidig anvendelse af golfbaneområdet.

## Plejeplan

I den videre planlægning forudsættes det, at Horsens Kommune sikrer, at der udarbejdes en overordnet plejeplan for golfbaneanlægget.

Plejeplanen skal sikre, at miljø- og naturhensyn indarbejdes i driften af golfanlægget. F.eks. optimering af vanding og gødskning, vedligeholdelse af søer og skovbryn mv.

## Søer

Ved at afbryde eksisterende dræn er der mulighed for at skabe nogle mindre vådområder i de lavere strøg af landskabet, hvor der tidligere har været søer. Sådanne vådområder og søer kan etableres som en del af golfanlægget, idet det forudsættes, at søerne og omgivelserne omkring søerne indpasses i landskabets forløb med jævne flader.

For at skabe den nødvendige dybde i de mindre søer kan det blive nødvendigt at foretage uddybning af nogle af søerne.

Nogle søer søges etableret uden gennemstrømning, det vil sige uden tilløb og fraløb. Disse lukkede søer vil kunne udvikle sig biologisk uden at blive påvirket af eventuelle miljøfremmede stoffer, næringsstoffer og temperatursvingninger fra gennemstrømmende vand.

Der etableres et vandløb, som transporterer vandet fra de afbrudte dræn. Dette vandløb gennemstrømmer nogle af søerne.

Den nærmere udformning/omfang af søerne og vandløbet vil afhænge af, hvad der er muligt ud fra terrænforhold, jordbund og vandmængde. Den detaljerede planlægning af søerne forudsættes dog at ske med udgangspunkt i ovennævnte principper.

Tilbageværende dræn, der i et vist omfang transporterer

næringsstoffer, som stammer fra gødskning af dyrkede arealer, forudsættes ført udenom de søer/vådområder, som ikke har gennemstrømning.

Fra én af søerne vil der kunne hentes vand til vanding af greens og tee-steder i tørre perioder (forventet max. ca. 20.000 m<sup>2</sup> om året).

I det omfang den naturlige tilstrømning til søerne/vådområderne ikke er tilstrækkelig til vandingen af golfanlægget, kan der kompenseres ved at tilføre vandløbet en tilsvarende mængde vand fra en vandindvindingsboring.

Etablering af en vandindvindingsboring kræver tilladelse fra Amtet efter vandforsyningsloven.

## Lavbundsarealer

En del af golfanlægget kan placeres i den åbne skovlomme syd for Bækmade skov. Skovlommen er udlagt i regionplanen som lavbundsområde.

Det skal sikres at golfanlæg på lavbundsarealet ikke forhindrer et eventuelt naturgenopretningsprojekt/vådområdeprojekt i lavbundsarealet.

## Sjældne og truede plantearter

I beplantningen langs stranden - såvel kanten af skovområdet Elbæk Skov som det levende hegn omkring det rekreative stianlæg mellem Elbæk skov og Brakør Skov - findes sjældne og fredede plantearter.

Der må ikke ske indgreb som forringer disse plantearters levevilkår.

Vejle Amt vurderer, at der ikke forekommer arter omfattet af habitatdirektivets bilag IV inden for projektområdet, som vil kunne blive påvirket af projektet. Vurderingen bygger bl.a. på tilgængelige naturdata for området.



# Golfbane ved Stensballe

## Miljøvurdering

Vejle Amt har foretaget en vurdering af regionplantillæggets betydning for miljøet. Det er vurderet, at planforslagets mulige betydning for miljøet indebærer, at der skal foretages en miljøvurdering af planforslaget.

Det er vurderet, at planforslaget kan få betydning for kystlandskabet, skovene/naturområderne, kulturlandskabet, belastningen med pesticider og næringsstoffer samt mulighederne for friluftslivet i området. Det er derfor disse elementer, der indgår i miljøvurderingen.

Beskyttelsesinteresserne er vist på fig. 2 side 13.

### Kystlandskabet

Hele golfanlægget er planlagt med en placering indenfor kystnærhedszonen.

Det planlagte golfanlæg påregnes placeret således, at anlæggets synlighed fra kysten og fra fjorden ikke bliver fremtrædende. Det skyldes dels landskabets konturer, dels det forhold at golfanlæggene i høj grad vil blive placeret bag kystnære bevoksninger, herunder Elbæk skov, og endelig det forhold at golfanlægget tilpasses det åbne lands jævne og åbne flader.

Det vurderes, at den planlagte placering af de bygningsmæssige anlæg sikrer, at kystlandskabets kvaliteter ikke forringes, herunder at klubhuset forudsættes placeret i tilknytning til eksisterende bebyggelse. Det er derudover forudsat, at klubhus mv. skal medvirke til at understrege det historiske miljø og udformes under hensyn til kystlandskabet.

I det videre kommune- og lokalplanarbejde vil der blive foretaget en nøjere visualisering, vurdering og sikring af at såvel golfanlægget som klubhus mv. etableres således, at kystlandskabets kvalitet fastholdes.

Hvis det efter konkrete vurderinger viser sig nødvendigt og muligt at placere et enkelt eller nogle få huller indenfor 300-m strandbeskyttelseslinien giver regionplantillægget mulighed for det.

Strandbeskyttelsesliniens formål er at sikre en generel friholdelse af kystområderne imod indgreb, der ændrer den nuværende tilstand og anvendelse. Hermed varetages en række hensyn: landskabelige, biologiske og rekreative.

Strandbeskyttelsesliniens formål, er imødekommet med en forudsætning om, at der alene sker terrænændringer ved teesteder og greens og at disse holdes indenfor +/-0,5 m. Derudover er det forudsat at golfhuller som eventuelt overskrider strandbeskyttelseslinien primært er beliggende i området bag Elbæk Skov. I området mellem Elbæk Skov og Brakør Skov forudsættes det, at et samlet område, som udgør hovedparten af området indenfor strandbeskyttelseslinien, friholdes for golfhuller. Hvis golfhuller placeret imellem skovene overskrider strandbeskyttelseslinien forudsættes det derudover, at de placeres således at baneforløbene ikke ligger som barrierer på langs af kysten.

Ud fra en samlet vurdering skønnes det derfor acceptabelt, at golfanlægget på de nævnte vilkår,

kan planlægges i kystlandskabet og en lille del efter en konkret vurdering indenfor strandbeskyttelseslinien.

### Kulturlandskabet.

Kulturlandskabet er beskrevet i redegørelsen på side 6.

De økonomiske vilkår for at drive landbrug ændrer sig, hvilket også medfører, at landbrugsdriften ved Stensballe tilpasser sig tidens krav og økonomiske muligheder.

Udviklingen kunne f.eks. indebære intensiv husdyrhold. Inden planlægningsarbejdet vedr. golfbanen blev sat i gang, blev det overvejet at undersøge muligheden for at etablere en svinestald med 1200 stipladser til opfedning af slagtesvin.

Det kunne også tænkes, at der på sigt opstod et pres for at udnytte det meget smukke landskab til byudvikling.

Med den nuværende vækst i behovet for fritidstilbud, og herunder golfsportens rivende udvikling, kan det økonomiske grundlag også skabes af driften af et golfbaneanlæg.

Der kunne tænkes andre udviklingsmuligheder. Det eneste der er givet er, at de samfundsøkonomiske vilkår dikterer, at der vil ske forandringer.

Beskyttelsen af kulturlandskabet sikres derfor bedst ved at planlægge en tidssvarende og økonomisk rentabel udvikling, som samtidigt rummer muligheden for beskyttelsen af kulturlandskabet.

Golfanlægget indebærer, at kornavlens i det storladne

landskab forsvinder. Det er et tab for kulturlandskabet. Til gengæld vil et golfanlæg kunne indrettes på en måde som sikrer, at landskabets konturer og store åbne flader bevares.

Hvis det økonomiske grundlag for golfporten på et senere tidspunkt forsvinder, eller hvis det af andre grunde besluttes at ophøre med at drive golfbane på stedet, vil landskabet forholdsvis let kunne føres tilbage til sin oprindelige form.

Regionplantillægget forudsætter, at terrænmodelleringer minimeres og at landskabets åbne karakter fastholdes.

Det vurderes derfor, at forslaget til regionplantillæg - i lyset af samfundsudviklingen - i tilstrækkelig grad sikrer kulturlandskabet.

## Skovene

Golfanlægget er omgivet af gamle værdifulde løvskove, som i regionplanen er udlagt som naturområde.

I de indledende drøftelser om planlægningen af golfbanen blev det overvejet, at placere en del af golfanlægget i nuværende skovområder.

Det ville give mulighed for at skabe lidt mere rum mellem de enkelte baner og kunne reducere behovet for at gå indenfor strandbeskyttelseslinien.

Amtet foretog derfor i efteråret 2004 en vurdering af især skovbrynene i skovene. Se fig. 3 side 13.

Den nordlige del af Elbæk Skov domineres af ask og ahorn. Askene er generelt meget høje.

Den sydvestlige del af Stensballe Skov har mange meget store bøge og ege i skovbrynet og mellem vejen og skovbrynet. I skovbrynet er der et beskyttet dige.

Øst for dette, hvor vejen går helt ud til marken, er der en række mellemstore ahorn.

Videre mod øst går en mark ind i skoven, og ud til denne mark er der en del store løvtræer i skovbrynet, især meget store asketræer.

I den del af Stensballe Skov, som i det første skitseprojekt blev gennembrudt af golfbanen, er der en del store og gamle bøgetræer.

I det vestlige bryn i Brakør Skov er der et beskyttet dige og mange store træer, både eg, bøg, poppel og andet.

Sammenfatning: Skovbrynene er generelt meget fine med mange store og meget gamle træer. Det vil være meget uheldigt for skovens natur- og landskabsværdi, hvis de yderste dele af skoven ryddes. Flere steder vil det også være et problem i forhold til de beskyttede diger. Planlægningen for golfanlægget er derfor blevet bearbejdet således, at regionplantillægget forudsætter, at golfanlæg i skovområderne får et begrænset omfang (max 1,5 ha), og etableres under hensyn til skovens naturværdier. Ligeledes forventes indgrebene i skovbryn at blive meget begrænsede.

I forbindelse med et golfanlæg vil der være gode muligheder for at forbedre naturværdien af skovbrynene. Det kan ske ved en "slåningsstrategi", der sikrer, at der bliver en bevoksning af

flerårige urter umiddelbart udenfor skovbrynene. Dette vil kunne skabe en flora, som tiltrækker et rigt insekt og fugleliv.

"Slåningsstrategi" vil være en naturlig del af den plejeplan, som regionplantillægget forudsætter, at der udarbejdes for golfanlægget.

## Lavbundsarealer

En lille del af golfanlægget er planlagt i et lavbundsområde i en åben skovlomme mellem Bækmade Skov og Brakør Skov.

Parallelt med planlægningen for golfanlægget undersøges muligheden for at gennemføre et vådområdeprojekt i lavbundsområdet Rydeeng nord for Brakør Skov og ovennævnte lavbundsområde.

Rydeeng henligger i dag som et braklagt landbrugsareal, som holdes tørt af et dige mod fjorden i kombination med en pumpestation bag diget.

Det mulige vådområdeprojekt indebærer, at pumpestationen afbrydes, hvorved en del af Rydeeng bliver saltvandspåvirket og i perioder delvist oversvømmet med vand fra fjorden.

Den laveste del af den åbne lomme mellem Bækmade Skov og Brakør Skov kan inddrages i vådområdeprojektet ved at åbne et tidligere vandløb og afbryde nogle dræn på den laveste del af arealet.

Golfanlægget er planlagt placeret på den højeste del af lavbundsområdet, som ikke egner sig til at indgå i vådområdeprojektet, og vil

således på en god måde kunne kombineres med vådområdeprojektet.

Hvis vådområdeprojektet gennemføres, vil det have en positiv virkning på naturen i området og berige friluftslivet.

Planlægningen af golfbanen tilpasser sig således de mulige naturforbedringer på lavbundsområdet.

## Søer

Som beskrevet i redegørelsen indebærer golfanlægget, at der etableres søer i de lavtliggende dele af terrænet. Søerne forudsættes at respektere det åbne landskabs karakter.

Søerne vil uanset hvordan de etableres bidrage til at forøge områdets naturværdi.

Det gennemstrømmende vand er i et vist omfang regnvandsafledninger som kan være belastet af miljøfremmede stoffer og vandtemperaturen kan svinge afhængigt af hvor meget oppumpet vand, der gennemstrømmer søerne.

Jo større en del af søerne det viser sig muligt at etablere uden gennemstrømning af vand, jo større vil den samlede naturværdi af søerne blive.

## Pesticider/ næringsstofbelastning

Planlægningsområdet drives i dag som landbrugsarealer (primært dyrkning af korn) og er derfor i et vist omfang belastet af tilførsel af pesticider og næringsstoffer.

Etablering af et golfanlæg vil betyde et fald i behovet for tilførsel af pesticider og næringsstoffer på min. 80 %.

Regionplantillægget forudsætter, at der udarbejdes en plejeplan for driften af golfanlægget. Plejeplanen vil blive et vigtigt redskab til at reducere brugen af pesticider og næringsstoffer til det mindst mulige.

## Sjældne og truede plantearter

Som beskrevet i redegørelsen forekommer der sjældne og truede plantearter i beplantningerne i nærheden af stranden.

Forslaget til regionplantillæg forudsætter, at der ikke må ske indgreb som forringer disse plantearters levevilkår.

Det vurderes, at levevilkårene for de sjældne og truede plantearter ikke forringes af planlægningen.

## Friluftslivet

En forudsætning for etableringen af golfanlægget er, at der samtidigt sker forbedringer for friluftslivet. Det kan f.eks. ske ved forbedring af eksisterende skovstier og etablering af nye stier, forbedring af skiltning/informationsmateriale.

Hvis landbrugsområdet ved Hovmarksvej øst for Stensballe ikke udnyttes til golfanlæg vil det fortsat henligge som landbrugsområde. Området kan eventuelt senere udlægges som rekreativt område.

Det vurderes, at disse forudsætninger repræsenterer mulige forbedringer af lokalbefolkningens levevilkår. Dette på en måde som samtidigt er meget skånsom overfor natur- og skovområderne.

## 0-alternativet

0-alternativet indebærer, at der ikke planlægges for en golfbane, og at golfbanen derfor ikke kan etableres.

Det vil umiddelbart medføre at det åbne landbrugsland bevares som det er i dag, og vil derfor på kort sigt være en optimal beskyttelse af det kulturhistoriske landskab og kystlandskabet.

0-alternativet vil dog også medføre, at forbruget af pesticider og næringsstoffer fortsat vil have det omfang som landbrugsdriften kræver. Der opnås ikke den reduktion i forbruget, som golfanlægget ville indebære.

Forbedringer for friluftslivet, i form af forbedrede adgangsforhold og informationsevne til/om skov- og naturområderne, vil ikke være en forudsætning for 0-alternativet.

Den samfundsøkonomiske udvikling betyder antagelig at 0-alternativet ikke er en realistisk mulighed på længere sigt. Udvikling af intensivt husdyrhold er en af de muligheder som i givet fald kan blive aktuel. Hvis det viser sig at udvikling af husdyrhold ikke er mulig, er byudvikling i området på sigt et af de udviklingsperspektiver som kunne komme op til overvejelse.

Intensiv husdyrhold vil medføre en forøgelse af den mængde næringsstoffer, der bliver behov for at håndtere, herunder også en mulig forøgelse af næringsstofbelastningen i området. Byudvikling i området vil i høj grad udviske det kulturhistoriske landskab med de store åbne flader.

# Golfbane ved Stensballe

## Sammenfattende redegørelse om miljøvurderingen

I det følgende er der redegjort for:

- Hvordan miljøhensyn er integreret i regionplantillægget
- Hvordan miljøvurderingen og den offentlige høring er taget i betragtning.
- Hvorfor den vedtagne plan er valgt frem for alternativer.
- Opfølgningen/overvågning i forhold til de væsentligste miljøpåvirkninger, som planerne vil afstedkomme.

### **Hvordan er miljøhensyn taget i betragtning og integreret i regionplantillægget ?**

Som en del af planlægningsprocessen er der sket en tilpasning af planlægningen for golfbanlægget således, at indgreb i skovbryn, skov- og naturområder er reduceret til et minimum.

Den mulige negative miljøpåvirkning er derudover søgt minimeret med de vilkår og forudsætninger om tilpasning til skov, natur, kystlandskab, kulturlandskab og om plejeplan mv., der er indarbejdet i regionplantillægget.

### **Hvordan er den offentlige høring taget i betragtning?**

Skov- og Naturstyrelsen gjorde indsigelse mod, at en stor del af golfområdet var foreslået placeret inden for strandbeskyttelseslinjen på en sådan måde at det var i modstrid med rapporten "Lokalisering af golfbaner".

Der er sket en opstramning af regionplantillæggets forudsætninger for etablering af golfbanlæg indenfor strandbeskyttelseslinjen, således at regionplantillægget bringes i

overensstemmelse med både strandbeskyttelsesliniens formål og anbefalingerne i rapporten - "Lokalisering af golfbaner".

### **Hvorfor er planen valgt frem for alternative muligheder ?**

Golfbanlægget vil reducere belastningen med næringsstoffer og pesticider med min. 80 % og der sker naturforbedringer f.eks. i form af nye søer.

Byudvikling i kystlandskabet bremses, og der sker forbedringer for friluftslivet.

Derudover sikres en udvikling hvor de økonomiske samfundsvilkår og beskyttelsen af kultur- og kystlandskabet kombineres på en god måde.

### **Overvågning af planen**

Vejle Amt vil i forbindelse med høringen om kommuneplantillæg og lokalplanforslag for golfbanen have fokus på at regionplantillæggets forudsætninger for planforslagene følges.

Overvågning/opfølgning af regionplanretningslinien vil herefter foregå i forbindelse med forarbejdet til udarbejdelse af kommuneplan for "ny" Horsens kommune og efterfølgende i forbindelse med revisionerne af kommuneplanen.

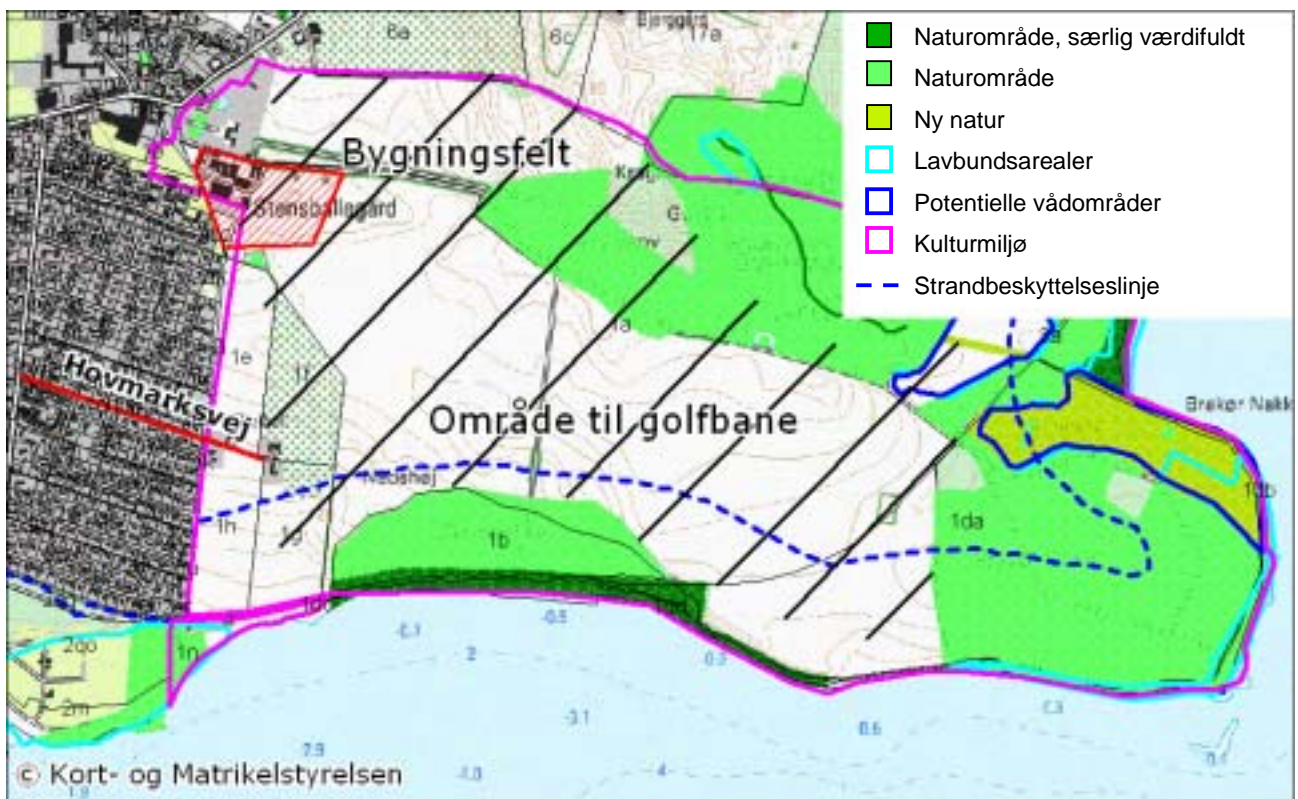


Fig. 2 Beskyttelsesinteresser



Fig. 3 Vurderinger af skovbryn og skove

# Golfbane ved Stensballe

## Indkomne bemærkninger i 2. offentlighedsfase

Vejle Amt har gennemført en offentlig høring om forslaget til regionplantillæg (anden offentlighedsfase) i perioden 13. juni – 23. august 2006. I den offentlige høringsperiode indkom i alt 4 skriftlige henvendelser med forslag og indsigelser til planlægningen. Nedenfor er de 4 indkomne henvendelser resumeret og amtets stillingtagen til de enkelte henvendelser fremgår.

### **1. Frede og Margit Hoppe, Charlotteparken 32, 8700 Horsens.**

Synes ideen med en golfbane er god. Golfbaner er sundere for miljøet end svineproduktion.:

- 1.1 Indpasning af baner, klubhus og fremtidig landskabspleje skal indgå som en helhed og således at udsigtsforholdene fastholdes.
- 1.2 Finder at stisystemet i fuldt omfang også bør udlægges til at omfatte cykelstier. Lokalplanforslagets kortbilag 4 viser kun Walking Trails og under afsnittet om offentlighedens adgang er cykelruterne udeladt. Der skal kunne cykles hele vejen rundt om arealet.

#### **Stillingtagen**

Regionplantillæggets redegørelse indeholder bl.a. denne tekst:

”Det forudsættes, at den videre planlægning sikrer, at der som en forudsætning for etablering af golfbaneanlægget sker en forbedring af offentlighedens adgang til skovområderne omkring golfbanlægget. Det kan f.eks. ske ved forbedring af eksisterende skovstier og etablering af nye stier, forbedring af skiltning/informationsmateriale.”

Regionplantillægget er i øvrigt ikke til hinder for de foreslåede foranstaltninger.

### **2. Horsens Kommune, Rådhusstorvet 4, 8700 Horsens**

Det foreslås at arealet umiddelbart øst for bebyggelsen i Stensballe ikke omtales i tillægget (de 4 tidligere statshusmandsbrug ved Hovmarksvej), da dette område ikke er en del af projektet. Der er ikke behov for at ændre områdets status som landbrugsområde i landzone. Forslaget til regionplantillæg sikrer i øvrigt, at der med kommunens planlægning sker en forbedring af de rekreative tilbud i tilknytning til golfbanen, herunder offentlighedens adgang til skovområderne omkring golfbanlægget.

#### **Stillingtagen**

Omtalen af det nævnte område er ændret således at regionplantillæggets redegørelse ikke forudsætter at området ikke senere kan udnyttes til egentlig byudvikling.

### **3. Skov- og Naturstyrelsen, Haraldsgade 53, 2100 København Ø**

Bemærker at det ikke fremgår af amtets redegørelse, hvorvidt der forekommer arter omfattet af habitatdirektivets bilag IV inden for projektområdet, som vil kunne blive påvirket af projektet. I henhold til habitatdirektivets artikel 12 må der ikke gives tilladelse til aktiviteter, der kan beskadige eller ødelægge bilag IV-arters yngle- og rasteområder.

#### **Stillingtagen**

En af forudsætningerne for at udsende forslaget til regionplantillæg i høring har været, at Amtet, bl.a. på grundlag af tilgængelige naturdata, har vurderet, at der ikke forekommer arter omfattet af habitatdirektivets bilag IV inden for projektområdet, som vil kunne blive påvirket af projektet. Regionplantillæggets redegørelse er tilføjet denne oplysning.

#### **4. Skov- og Naturstyrelsen, Haraldsgade 53, 2100 København Ø**

Styrelsen har sammenholdt forslaget til regionplantillæg med det lokalplanforslag som Horsens kommune har udsendt i høring. Det er på den baggrund Styrelsens opfattelse, at regionplantillægget ikke er i overensstemmelse med anbefalingerne i rapporten "Lokalisering af Golfbaner" og Miljøministeriets politik for så vidt angår placering af golfbaner inden for strandbeskyttelseslinjen.

Styrelsen finder, at teksten om strandbeskyttelseslinje side 6 i regionplantillægget bør ændres, så det i højere grad er i overensstemmelse med anbefalingerne i golfrapporten - "Lokalisering af golfbaner". Heri står bl.a.: "Golfbaner kan som udgangspunkt ikke placeres inden for strandbeskyttelseslinjen eller i fredede områder".

Af samme rapport fremgår også, at der ikke skelnes mellem den tidligere strandbeskyttelseslinje på 100 m og den nye på 300 m, som der er lagt op til i regionplantillægget. Regionplantillægget tekst og plan skal derfor justeres.

#### **Stillingtagen**

Der er sket en opstramning af regionplantillæggets forudsætninger for etablering af golfanlæg indenfor strandbeskyttelseslinien, således at regionplantillægget bringes i overensstemmelse med både strandbeskyttelsesliniens formål og anbefalingerne i rapporten - "Lokalisering af golfbaner".

# Golfbane ved Stensballe

## Skov- og Naturstyrelsens godkendelsesbrev

MILJØMINISTERIET

Skov- og Naturstyrelsen

Vejle amt  
Teknik og Miljø  
Damhaven 12  
7100 Vejle

Modtaget  
- 6 DEC. 2006  
Vejle amt/råd

Direktionen  
J.nr. snr-1432-00240  
Ref. PTH  
Den 4-12-2006

**Vedtagelse af følgende tillæg til Vejle Amts regionplan 2005: nr. 12 om mere skov i Vejle Amt, tillæg nr. 14 og 19 om golfbaner ved Stensballe og Drejens, tillæg nr. 16 om vindmølleområde ved Endelave samt tillæg nr. 17 om grøn byudvikling og golfbane ved Bredballe i Vejle kommune.**

Som led i udmøntning af kommunalreformen er det i § 2, stk. 2 i lov nr. 571 af 24. juni 2005 om ændring af lov om planlægning bestemt, at visse bestemmelser i planloven allerede træder i kraft den 1. januar 2006, og i § 3, stk. 7 er det bestemt, at miljøministeren fx kan ændre eller tilvejebringe tillæg til regionplanretningslinier. Senest ved bekendtgørelse nr. 853 af 14. juli 2006 om henlæggelse af visse opgaver og beføjelser til Skov- og Naturstyrelsen er ministerens kompetence henført til styrelsen.

Vejle Amtsråd har på sit møde den 24. november 2006 indstillet til miljøministeriet, at ovennævnte forslag til tillæg nr. 12, 14, 16, 17 og 19 til regionplan 2005 endeligt vedtages af ministeriet, jfr. e-mail af 24. november 2006 vedlagt brev fra Vejle Amtsråd.

Skov- og Naturstyrelsen skal på denne baggrund vedtage følgende retningslinier som tillæg til regionplan 2005:

Nr. 12 om mere skov i Vejle Amt: Retningslinie – skovrejsning. Skovrejsningsområder skal beskyttes mod arealanvendelse og anlæg, der kan virke hindrende for skovplantning. Der er på kort "skovrejsning" udpeget skovrejsningsområder og områder, hvor skovtilplantning er ønsket.

8.51.6-122

Nr. 14 for golfbane ved Stensballe: Retningslinie for golfbane ved Stensballe. Der kan indarbejdes en golfbane på ca. 135 ha ved Stensballe ved Horsens i kommuneplanen. Den nærmere afgrænsning af golfbanen sker i kommuneplanen. Placeringen af golfbanen er angivet på kort.

8.51.6-49

Nr. 16 for vindmølleområde ved Endelave: Retningslinie om vindmøller. Der udlægges de på kort viste områder til opstilling af vindmøller. I områderne kan der opstilles møller med en totalhøjde op til 120 meter under forudsætning af, at en række nærmere angivne krav kan opfyldes, jvfr. retningslinie om krav til opstilling af vindmøller inden for udpegede områder.

8.51.6-118

Områdernes endelige afgrænsning og det maksimale antal vindmøller i hvert område fastlægges i forbindelse med lokalplanlægningen for området. Områderne skal optages i kommuneplanerne.

Der henvises i øvrigt til, at en lokalplan for området skal iagttage bestemmelserne i Regionplan 2005's retningslinie om nærmere betingelser for opstilling af møller.

Nr. 17 for grøn byudvikling og golfbane ved bredballe i Vejle Kommune: Retningslinie for grøn byudvikling og golfbane ved Bredballe. Der kan indarbejdes et byudviklingsområde med en golfbane på ca. 380 ha, nordøst for Bredballe i kommunepla-

8.51.6-124



nen. Ca. 40 % af området kan anvendes til boliger og offentlige institutioner som skole etc. Der skal som grundlag for kommuneplanen udarbejdes en helhedsplan som bl.a. redegør for beskyttelsen og udviklingen i kystlandskabet og kulturmiljøet, samt sikrer, at der etableres en økologisk forbindelse fra Tirsbæk skovene til Horsensvej.

*MB* Nr. 19 for golfcenter på Drejens. Retningslinie for golfbane på Drejens-halvøen. På et areal øst for Nr. Bjert mellem Eltang og Drejensvej kan der planlægges for et golfanlæg. Etableringen af anlægget skal ske i overensstemmelse med regionplannens mål og retningslinier, herunder retningslinier om beskyttelse af værdifulde landskaber, naturområder og kulturhistoriske interesseområder. Etablering af anlægget skal ske under lagttagelse af de forudsætninger, som er beskrevet i redegørelsen.

8.516-74

Denne afgørelse er truffet i henhold til § 3, stk. 7 i ændringsloven til planloven, jfr. § 2 i ovennævnte bekendtgørelse.

Afgørelse kan ikke klages til anden administrativ myndighed, jfr. § 3 i ovennævnte bekendtgørelse.

Tillæggene bedes herefter – inkl. denne afgørelse - offentliggjort mv. af amtet på den måde, som amtet gør og hidtil har gjort i forbindelse med vedtagelse og offentliggørelse mv. af regionplantillæg efter planloven.

  
Anne-Marie Rasmussen

  
Peder Pouplier





Kolofon:

Overskrift: Regionplantillæg nr. 14

Titel: Planlægning af golfbane ved Stensballe

Dato: December 2006

Udgiver: Vejle Amt, Damhaven 12, 7100 Vejle

ISBN: 87-7058-002-2

J. nr. 8.51,6-49

Kontaktperson: Jan Ole Z. Rasmussen

Layout: Jan Ole Z. Rasmussen

Foto: Vejle Amt, Jan Ole Z. Rasmussen og Horsens  
Kommune

Kortmaterialet er bearbejdet af Vejle Amt og fremstillet  
med tilladelse fra Kort- og Matrikelstyrelsens og  
DDOland COWI  
tilladelse