

Kulturudvalget
AD// KUU alm. del - Bilag 163
Offentligt

by & land

Landsforeningen for Bygnings-
og Landskabskultur

marts 2007

nr. 74

i dette nummer:

- Fra Milesten til kantpæle
- Nysted købstad – kort fortalt
- Tyve år efter
- "H.C. Andersen-slottet" foreslås fredet
- Bygningskulturen fortjener bedre beskyttelse
- Foreningen Straatag
- Nye fredninger m.v. i 2006

Medlemsnyt:

Årsmøde

11. 12. og 13. maj 2007 i Nysted

By & Land

udgivet af:
Landsforeningen for Bygnings-
og Landskabskultur

Forsiden: Fiskergade, Nysted

Foto: Peter Bering

Nr. 74: ISSN 1399-7696

Oplag: 10.000

Design: www.lykke-grafisk.dk

Tryk: Centertryk

Nr. 75 udkommer 12/6 2007

Deadline: 13/4 2007

© Artikler eller udsnit heraf må
anvendes med tydelig kildean-
givelse efter særlig aftale med
Landsforeningen.

Dette nummer vejer ca. 80 gram

By & Land udgives af

Landsforeningen for Bygnings-
og Landskabskultur

Borgergade 111

1300 København K

Tlf. 20 22 12 99 Fax 33 47 66 40

Telefontid: t- til fra: 10.00-15.00

Reg. nr. 3121 konto 5095700

mail@byogland.dk

www.byogland.dk

Redaktion

Allan Tønnesen, Lektor og ansvarlig

Ansvarlig: 28 - 1500 Væby

Tlf. 38 71 47 49

mail@allantonneseen.dk

Indhold

Bent Falk Jensen

Leder

3

Gert Alsted

Fra Milesten til kantpæle

4

Elisabeth Nicolaisen og Jan Dyrholm

Nysted Købstad – kort fortalt

8

Torben Lindegaard Jensen

Tyve år efter

12

Allan Tønnesen og Søren Vadstrup

“H.C. Andersen-slottet”

foreslås fredet

17

Henrik B. Hoffmeyer

Bygningskulturen fortjener

bedre beskyttelse

22

Tuk Jørgen-Jensen

og Torben Lindegaard Jensen

Foreningen Straatag

27

Nye fredninger m.v. i 2006

28

Anmeldelser

29

midtersider, medlemsnyt

Årsmøde i Nysted den 11. 12. og 13. maj 2007



Leder

Af Bent Falk Jensen, formand for Landsforeningen for Bygnings- og Landskabskultur



På ret kurs

Landsforeningen for Bygnings- og Landskabskultur er i en trimningsproces, hvor målet er en langsigtet og bæredygtig løsning, der kan danne grundlag for, at vi kan udvikle os til en markant organisation på vort område. For at kunne nå dette mål, har vi iværksat flere tiltag.

Vi er nu i stand til at yde en bedre medlemservice. Vi har ansat to deltidsmedarbejdere, der tager sig af det daglige kontorarbejde, og stillingen som fredningsmedarbejder er nu bemandet på fuld tid. Kontoret arbejder systematisk. Databasen er efterhånden ved at være helt på plads, og vi vil i den kommende tid arbejde med udsendelser af orientering via mail til vores medlemmer. Websiden www.byogland.dk er nu i luften med vor nye visuelle identitet. Fra websiden er det nu muligt at hente aktuelle informationer om vor forening, her vil vore medlemsarrangementer blive annonceret, og der vil være information om foreningens frednings- og bevaringsarbejde. Vi håber at der vil være interesse for nyhedsbreve og webside. Det har været tidskrævende opgaver, derfor små skridt, men stille og roligt kommer der bevægelse i tingene.

En gennemgang af foreningens drift gjorde det klart, at der skulle udarbejdes en handlingsplan med henblik på at skabe et stabilt økonomisk grundlag. Dele af denne handlingsplan er iværksat, og omkostningerne er bragt ned til et minimum. Handlingsplanen vil give foreningen væsentlige besparelser fremover, besparelser, der virker langsigtet, men gør ondt i øjeblikket.

Vi har derfor bl.a. afgivet 2 kontorlokaler i Borgergade, ca. 35 % af lejemålet.

BY og LAND er en stor post på vort budget, men det er en hjørnesten for vor forening og for formidlingen

af vor fælles bygningskulturarv. Vi skal udvikle vort blad, så det henvender sig til en større kreds med interesse for bygnings- og landskabskultur.

Medlemskabet af Bygningskultur Danmark er en anden stor post på budgettet. Vi har orienteret Bygningskultur Danmark, Præsidiets præsident og vicepræsident om, at vi af økonomiske årsager er nødsaget til at opsiges medlemskabet af Bygningskultur Danmark med virkning fra udgangen af 2007. Vi er dog fortsat interesseret i en helhjertet dialog om dette.

Det er Fonden Realdania, der har taget initiativ til dannelsen af Bygningskultur Danmark. Vi har derfor taget initiativ til en dialog med fonden om opsigelsen.

Et fortsat medlemskab af Bygningskultur Danmark vil også være en genforhandling af medlemskabet. Såfremt det i indeværende år lykkes os at skabe en situation med sund økonomi, gerne i samarbejde med Fonden Realdania, vil vi naturligvis fortsætte vort medlemskab af Bygningskultur Danmark. Vi har en fælles interesse i en styrket, udvidet og demokratisk styret paraplyorganisation inden for bygningsbevaring.

Vi har foretaget ovenstående tiltag for at forhindre en økonomisk uoverskuelig situation, hvor vi ikke vil kunne styre det videre forløb. Vi arbejder fortsat med løsninger, der vil give Landsforeningen mulighed for at arbejde med et langsigtet og udviklende perspektiv. Trimmingsprocessen skal styrke vore bestræbelser for en folkelig organisation for Bygningskulturarven.

Vi er en Landsforening for Bygnings- og Landskabskultur, og vores idegrundlag er: *Bevaring af arkitektonisk og kulturhistorisk værdifulde bygninger, og bevaring af bymiljøer og karakteristiske landskaber.*

Fra milesten til kantpæle

Vejafmærkninger i Ringkøbing amt gennem 300 år

Af Gert Alsted. Foto: Forfatteren



En beretning fra Kulturmiljørådet i Ringkøbing amt om de mange smukke og spændende gamle vejafmærkninger, der stadig står langs vejene i Ringkøbing amt. Og som - i meget vekslende omfang - stadig står langs vejene i den øvrige del af Danmark!

Lidt af historien om afmærkningen af Danmarks landeveje

Når man i dag færdes på Danmarks landeveje, bliver man ledet af en række hvide plasticpæle med højst hundrede meters mellemrum.

Kantpælene, der er den faglige betegnelse for dette nyttige inventar, hjælper de vejfarende ikke mindst i tåge og mørke - men er ikke noget særlig kønt syn. Kantpælene har stået i vejrabatterne de sidste ca. 30 år, og de har med deres diskrete pånittede skilte hjulpet både vejfarende og vejmyndigheder med oplysninger om kilometrering, vejnummer og amtsnummer.

I det hele taget udmærket inventar - der i øvrigt ikke er farligt ved påkørsel!

Hvis man - selvfølgelig med fortsat agtpågivenhed over for trafikken - kigger lidt nærmere efter langs landevejene og i øvrigt også langs nogle af kommunevejene, kan man mange steder få øje på meget spændende gammelt vejinventar, der fortæller om vejenes historie gennem flere århundreder - for enkelte veje flere årtusinders brug.

Forsiden på Ringkøbing amts enkle kilometersten, der blev sat op kort efter metersystemets indførelse i 1907, skulle males hvid med postkasserøde tal og bogstaver.

Gennem et par menneskealdre en tilbagevendende opgave for den lokale "Jens Vejmand".

Enkelte af Danmarks flere tusinde år gamle veje fra Bronzealderen er stadig flankeret af kæmpehøje, og andre steder afslører rækker af kæmpehøje for længst sløjfede veje.

For godt 300 år siden begyndte den udvikling af afmærkningen af Danmarks veje, som – foreløbig – er endt med kantpælene af plastic.

I 1683 satte Kong Christian den Femte den allerede dengang verdenskendte astronom Ole Rømer i gang med at forbedre Danmarks infrastruktur blandt andet gennem en opmåling og afmærkning af landevejene. Formålet med afmærkningen var først og til at fremme mest at få fastlagt forpligtelserne til vejenes forbedring og vedligeholdelse.

I 1692 bestemte en kongelig forordning, hvordan afmærkningen skulle se ud: En milesten med tal for hver mil, hvis længde var fastsat ved kgl. forordning til 12.000 alen eller 7,532 km. For hver kvarte mil skulle sættes en mindre sten med huller – 1 hul for en kvart mil, 2 for en halv mil og 3 for trekvart mil. Alle sten skulle hugges i granit og sættes på en lille jordhøj.

Samtidig fik de lokale amtmænd ordre til at få stene hugget og sat op.

Selv om amtmændene alle var ansat af kongen, var det meget forskelligt, hvordan de parerede ordre. I Nordsjælland – hvor kongen ofte færdedes – kom der hurtigt milesten op, men i det fjerne Vestjylland tog det næsten 100 år før det skete!

Først i slutningen af 1700tallet sørgede amtmand C.F. Hansen for, at der blev opsat 217 milesten og 12 vej-

Tal og bogstaver på PV Jensen Klints smukt designede kilometersten af Bornholmsk granit skulle efter arkitektens anvisning males i en rustrød farve.

PV Jensens sten blev sat op overalt i Danmark – i Ringkøbing amt blev de dog kun brugt ved 1930ernes og 1950ernes nye landeveje.

Artiklens forfatter råder bod på, at det er 30 år siden, at man i de fleste amter holdt op med at forny malingen på kilometerstenene.

visere af granit i Ringkøbing amt – i øvrigt kun få år før en ny kgl. vejforordning i 1793 bestemte, at der nu skulle opsættes helt andre former for milesten.

Resultatet af amtmændenes sendrægtighed og kongens nye bestemmelser var, at Danmark fik mange forskellige former for milesten. Efter de beskedne "Ole Rømersten" blev der først påbudt opstilling af kunstneriske obelisker i marmor, senere keglestubbe i slebet granit.

I 1907 kom den næste reform af betydning for vejenes afmærkning, da Danmark indførte metersystemet.

Med et slag var tusindvis af milesten overflødige, da det blev bestemt, at der nu skulle opsættes kilometersten og mindre sten for hver 200 m.

Nationalmuseet pegede på, at der burde bevares enkelte af de kunstnerisk værdifulde, overflødige milesten – men museet interesserede sig ikke for de beskedne "Ole Rømersten" uden kongelige initialer.

Fremsynede folk som arkitekten Knud V. Engelhardt – netop nu kendt fra kulturministerens designkanon – forsøgte at interessere vejmyndighederne for at få opsat kun een kunstnerisk udformet type kilometersten, som han selv gav forslag til. Efter en konkurrence faldt valget dog på en kilometersten udformet af arkitekt



P.V. Jensen Klint – kendt for blandt andet Grundtvigs-kirken i København. Det var meningen at denne type skulle sættes op ved alle Danmarks landeveje.

I 1907 havde Danmark fået demokrati og delvis lokalt selvstyre, så de gode intentioner om en ensartet kilometering faldt hurtigt fra hinanden. Nogle amter fulgte Overvejsinspektørens anbefaling af P.V. Jensens smukke sten, men jo længere man kom væk fra København, jo flere lokale løsninger fandt amterne på.

Nogle af løsningerne var i øvrigt at genbruge milestenene ved at erstatte mileangivelsen med kilometering. Af respekt for Kongen beholdt disse sten dog de kongelige initialer.

De mange forskellige kilometersten med tilhørende 200 meter sten tjente deres formål i godt 70 år. De stod i vejrabatten og de lokale vejfolk holdt dem i stand med rødmaledede tal, der på nogle typer af sten fik hvidkalket baggrund – et syn som ældre vejfarende stadig husker sammen med rækken af telefonmaster forsynet med dusinvis af porcelænsklokker langs de lange – ofte brolagte landeveje.

Efterhånden som færdslen – og hastigheden på vejene – øgedes, blev de solide kilometersten alt for farlige og ikke særlig praktiske i vejrabatterne lige op til asfalten.



I 1970'erne blev de smukke sten erstattet af de praktiske og ufarlige kantpæle – og 3 århundreders solide afmærkninger forsvandt fra rabatterne.

Med kantpælene lykkedes det for første gang i historien at få et ensartet system af afmærkninger i hele landet, men alligevel tittede selvstyret frem i behandlingen af de nu overflødige sten. I nogen amter flyttede man kilometerstenene ud i vejalen på ydersiden af vejgrøften – dog uden 200 m stenene, som blev smidt væk, solgt eller lagt på depot. I andre amter fjernede man alle stenene, måske bortset fra enkelte omhuggede milesten.

I Ringkøbing amt

I Ringkøbing amt begyndte man i 1980'erne at interessere sig for de tilbageværende af de ca. 240 gamle Ole Rømersten som amtmand C.F. Hansen havde fået sat op i slutningen af 1700tallet. Amtets fredningsafdeling udgav i 1987 en beskrivelse af milestenene og de tilhørende vejvisersten med forslag til bevaring af de ca. 60 sten, som man på dette tidspunkt havde kendskab til. Siden da er der genfundet yderligere 5 gamle milesten.

I 1990 udgav Skov- og Naturstyrelsen Arkitekt Ejvind Draibys registrering "Gamle danske milepæle", som er en grundig oversigt over de milepæle, der stadig fandtes langs alle de danske veje og i øvrigt også i de gamle danske hertugdømmer Slesvig og Holsten.

En bog om de gamle vejafmærkninger

Kulturmiljørådet for Ringkøbing amt har i 2006 fulgt Ringkøbing amts og Ejvind Draibys registreringer af de tilbageværende milesten op med en registrering af de tilbageværende kilometersten i Ringkøbing amt, som

Den enkle 3/4 mil Ole Rømersten på sin lave knold opsat sidst i 1780'erne - næsten 100 år efter Ole Rømers opmåling af vejen - og siden næsten gemt i den vestjyske lyng.

havde overlevet indførelsen af kantpælene og i øvrigt de senere års byudvikling og udbygning af vejnettet.

I bogen "Fra milesten til kantpæle" har Kulturmiljørådet beskrevet de forskellige typer af afmærkninger i Ringkøbing amt, som er sat op gennem de sidste 300 år. Blandt andet på grund af ændringer i de administrative grænser findes der 3 forskellige typer af milesten og 6 forskellige typer af kilometersten i amtet. De to typer af kilometersten er i øvrigt omhuggede milesten arvet fra Thisted og Vejle amter !

70 % af de oprindelige kilometersten står stadig langs Ringkøbing amts landeveje – nu forvist til ydersiden af vejgrøfterne. Næsten alle 200 m stenene er fjernet – undtagen i et bestemt vejdistrikt, hvor vejingeniøren ikke parerede ordre, men flyttede også disse sten ud i vejalen.

Efter 1. januar 2007 er amterne væk, og Danmarks landeveje skal administreres af kommunerne og staten.

Kulturmiljørådet i Ringkøbing amt – som også forsvinder i 2007 i alt fald i sin nuværende form – har ønsket, at det stykke kulturhistorie, som vejafmærkningerne udgør, skal overleve og gerne også formidles for fremtidens vejfarende og andre interesserede. Det gælder udover milesten og kilometersten blandt andet også de mange flotte kun 20-30 år gamle kommuneavler med byvåben, som også er forældede efter 1. januar.

Samtidig med Ringkøbing amts Kulturmiljøråds udgivelse af bogen "Fra milesten til kantpæle" har det nydannede "Danmarks Vej- og Bromuseum" i Holbæk bedt alle amterne om – her på falderebet – at hjælpe med til skaffe et overblik over de bevarede gamle vejaf-

mærkninger. Det kan forhåbentlig blive indledningen til en landsdækkende beretning om dette lille hjørne af vejenes historie, og også til at vejmyndighederne passer på de gamle sten i stedet for – som det nogen steder har været tilfældet – bare smider dem væk, når vejene bygges om eller flyttes.

Hvis nogen har lyst til at vide mere om milepælenes og kilometerstenes historie i det vestjyske, så kan Kulturmiljørådets lille, illustrerede bog på 32 sider købes for 50 kr.+ porto på Skjern-Egvad Museum (mail til KFJ@skjern-egvad-museum.dk)



Milesten hugget i sandsten og opsat af amtmand Faye i Thisted amt i 1818.

Efter 1907 blev stenen med ny tekst genbrugt som 50 kilometersten ved hovedvej A 11 på Thyholm.



-Nysted købstad - kort fortalt...

Af Elisabeth Nicolaisen og Jan Dyrholm

Algade. Midt i billedets baggrund ses Villa Marina fra 1878. Foto: Peter Bering

Byen - og dens fysiske udvikling

Af de danske købstæder har den sydligste, Nysted, i de senere år også samtidig været den mindste. Byen har idag ca. 1400 indbyggere.

Byen opstod omkring midten af 1200-årene som et af kongemagtens initiativer for at styrke den indenlandske handel. Nysted, som fik købstadsrettighederne i 1409 af Erik af Pommern, havde sammen med kongeborgen Aalholm, sin største betydning i middelalderen.

Byens beliggenhed ved kysten har været afgørende for dens udvikling. Kystlinierne har bestemt byens struktur med en langsgående hovedgade/handelsgade, hvorfra stræder og slipper førte og endnu fører, ned til det sydvendte nor. Her lå den naturskabte havn i læ, hvorfra udskibedes fangster og andre handelsvarer, og her udvikledes en bebyggelse på smalle, langstrakte grunde, der endnu kan erkendes på moderne matrikelkort. Foruden handelen sydpå og fiskeriet var agerbruget gode eksistensgrundlag. Byen husede således blandt andet et af landets gråbrødrekløstre i denne periode.

Krige, epidemier og talrige bybrande i 1600- og første halvdel af 1700-tallet, påførte byen store skader. Specielt »den røde hane« har Nysted været plaget af – mere end andre tilsvarende bysamfund – med fattigdom og forfald i lange perioder til følge. Ved én af brandene i 1654 gik således halvdelen (ca. 100) af byens våninger til, herunder både rådhus og præstegård.

Først i forrige århundrede, efter at byen i 1847 havde fået udskiftet det sidste stråtag med »tagpotter«, blev stilstanden igen brudt. Kornhandelens opsving får således de store købmandsforretninger til at blomstre. Blandt andet pakhuse og hoteller opføres, ligesom et nyt rådhus og en ny skole, opført i senklassicistisk stil, så dagens lys i midten af 1800-tallet.

Byhusene, som hidtil alle var opført i én etage og i bindingsværk, ændres nu i opgangstiderne til at være grundmurede og ofte i to etager. Fra den velbeskyttede havn i Nysted nor afgår, trods de lidt besværlige besejlingsforhold grundet det lange rev Rødsand, fast færgeforbindelse til København og Lübeck, ligesom et værft anlægges i 1855.

Broen over Guldborgsund (1869) samt de nye jernbaner kostede dyrt for Nysteds erhvervsliv og affødte ca 1880 en række markante fallitter i byen. Nysted fik dog, på trods heraf, sidst i 1800-tallet, som det hører en købstad til, også en teknisk skole, et arresthus og et mindre sygehus.

Med jernbaneforbindelsen Nysted-Stubbekøbing kom de moderne tider i 1910 også til Nysted. Blandt andet et nyt vandtårn, et gasværk, en kloakledning og et nyt posthus affødtes af den udbygning, der fandt sted de følgende år. Samtidig hermed opstod hos borgerne ønsket om ikke at bo i traditionelle byhuse, men i villaer. Disse blev bygget i udkanten af den eksisterende bystruktur. Der blev på tyve år, fra 1905-25, bygget omkring 100 nye huse, hvilket betød, at byens omfang reelt var fordoblet (ca. 250 huse) i forhold til et halvt århundrede tidligere.

Fra 1967 har en række udstykninger medført, at der syd og øst for den gamle by er opvokset et stort område med villaer og rækkehuse, ligesom et sommerhusområde i dag udgør byens sydlige afgrænsning mod Østersøen. Enkelte større, moderne industrivirksomheder har placeret sig i byens østlige udkant. De

seneste års udvikling går igen mod øget interesse for bosættelse i den gamle bykerne, i hvilken såvel egentligt (tilpasset) nybyggeri som fornyelsesprojekter nu realiseres. Nysted har i dag ca. 1.600 indbyggere.

Med den naturskønne placering, det smukke by- og havnemiljø, de nødvendige service- og indkøbsfaciliteter og et blomstrende kulturliv, kan byen i dag se en fremtid i møde, hvor den allerede kraftigt stigende turistfaktor vil være en meget væsentlig del af lokalsamfundets eksistensgrundlag.

Byen - og dens bygninger

Nysteds middelalderlige bystruktur, byens beliggenhed ved noret og en række forholdsvis ensartede og velbevarede huse danner i dag et helstøbt og ret uspolet bymiljø, som ikke ses mange andre steder i landet. En i 1973 tinglyst Bevaringsplan, gældende for hele den gamle bydel (ca. 250 huse) inklusive handeleggaden har siden da beskyttet det bevaringsværdige bymiljø (heraf ca. 15 egentlig fredede ejendomme).

Samtidig hermed giver den det administrative grundlag for i forbindelse med den løbende bygningsfysiske ud-

Nysted Rådhus. Foto: Allan Tønnesen



vikling i byen, at styre denne nøje, så der sker en tilpasning og fortsat styrkelse af de eksisterende kvaliteter.

Det generelle for Nysteds gamle bebyggelse er, at den gennemgående består af forholdsvis jævne huse fra 1800-tallet, hovedparten i én etage. Ofte har de udbygninger (luder) på bagsiden, såvel som egentlige side- og baghuse. Gode eksempler er digteren Emil Aarestrups hus, Adelgade 80 (1761) samt byens ældste hus Fiskergade 1, (opr. 1600-tallet). Enkelte huse i byen fra 1920'erne er fine repræsentanter for »bedre byggeskik«-perioden i Danmark.

Udover disse rolige, traditionelle senklassicistiske huse med kalkede og pudsede facader får den historicistiske arkitektur dog fra ca. 1870'erne indflydelse – også på byggeriet i Nysted, idet de nye huse nu har ren, ubehandlet mur af røde eller gule sten. Således er fx Østergade 9 (1877), Gl. Torv 7 (opr. 1600-tallet) og Adelgade 60 (1867) repræsentanter for henholdsvis den ydmyge 3-fags våning i bindingsværk og det mere stilige, grundmurede 9-fags bedsteborgerhus.

Proportioner, materialer, farver og detaljløsninger er væsentlige del-elementer, som tilsammen gør, at ga-

debilledet på én gang synes varieret og spændende, og samtidig homogent og smukt.

Nysted rummer dog, udover de lidt mere anonyme købsstadshuse, også en hel del mere markante bygninger. I Adelgades nordlige ende ligger således to gamle, magtfulde pakhuse, købmand Clausens fra 1807 og købmand Bønnelyches fra 1851. Specielt Clausens pakhus udgør, sammen med den fine butikbygning Adelgade 13 (ca. 1868) og boligen Adelgade 15 (ca. 1868), et helstøbt kompleks fra stor-købmændenes florissante periode.

Med til »pakhusområdet« hører det velproportionerede vandtårn fra 1912, som sammen med kirkens spir er en uundværlig del af byens profil, landværts såvel som søværts. Både pakhuse og vandtårn er i dag indrettet til diverse kulturelle formål.

Det første grundmurede hus var rådhuset, Adelgade 61, fra 1839. Det var samtidig det første hus her i Nysted, som havde fået en egentlig arkitektonisk behandling. Samtidig med sin statelige fremtræden indpasser huset sig på en fin måde i gadebilledet.

Borgerstiftelsen. Foto: Peter Bering



Nysted kirke (opr. 1300) har en væsentlig, visuel betydning for byen – alene ved sin størrelse. Med sit skib, der er et oprindeligt gammelt ungotisk langhus og sit slanke, smukke barokspir, virker den stor og dominerende, som den ses bag de lave huse på Gammel Torv. Faktisk er den ikke større end samtidige landsbykirker. Man kan her også glæde sig over, at det århundredgamle bebyggelsesmønster, med huse rundt langs kirkegården, her er forholdsvis bevaret. Alt for mange købstadskirker er blevet frilagte gennem tiderne.

I 1878 opførtes et hus, som for alvor brød med de traditionelle forestillinger om, hvordan et hus i Nysted skulle se ud. Huset er »Villa Marina«, Adelgade 56, som blev tegnet af arkitekten Vilhelm Dahlerup. Med sit flade tag og sin vaseprydede balustrade ligger det som en italienskinspireret villa midt på hovedgaden i en lille dansk købstad.

Nysted har i Jernbanegade et specielt, helstøbt gadebillede fra begyndelsen af 1900-tallet, ligesom stationsbygningen og posthuset, placeret for enden af denne, er meget smukke eksempler på offentligt byggeri fra denne periode.

I udkanten af byen ligger, vogtende i den nordlige del, Aalholm slot, med sin tunge middelalderlige kerne. På trods af utallige ombygninger gennem tiden fremtræder denne tillukkede borg uhyre velbevaret, såvel eks- som interiørt. De mange tilhørende tjenesteboliger, staklader m.v. er ligeledes, for manges vedkommende, af betydelig arkitektonisk værdi.

I den sydlige udkant ligger, foruden hotellet »The Cottage«, (engang annekset til en adelig, engelsk pigeskole bygget i engelsk stil) slottets modsætning i form af en smuk gammel, let og sommerlig træpavillon, Skansepavillonen. Oprindeligt opført ca. 1910 til fugleskydningsarrangementer og anden lokalitet ligger bygningen i dag og spiller fint sammen med lystanlæg, campingplads og badestrand. Samtidig hermed opfylder den, i lighed med mange andre af byens bevaringsværdige bygninger, på en god måde nye tiders funktionelle krav.

Nysted Kirke. Foto: Peter Bering



PIGMENTER
KOLDPRESSET LINOLIE
KF - LINOLIEMALING
EMULSIONSMALING
LIMFARVER
KØBENHAVNS FÆRVEHANDEL
Badstuestræde 9 - 1209 København K.
Telf.: 33 11 16 81



Tyve år efter

Vilhelmsgave – kove

En af den engelske digter Oscar Wildes beske aforismer lyder således: *Der hviler en ond skæbne over gode beslutninger. De bliver altid truffet for sent!*

Den påstand tror jeg, at mange af os, der kæmper for vor bygningskultur, vil nikke bekræftende til, selv om noget undertiden også lykkes i sidste øjeblik. En sådan undtagelse har jeg selv haft den store glæde at få lov til at spille en vigtig rolle i, nemlig redningsaktionen for de fynske bindingsværksgårde.

I starten af 1980'erne gik det gradvis op for mig, at den jævne, traditionelle bondegård var ved at forsvinde med alarmerende hast, og da menighedsrådet i Øster Hæsinge på Sydfyn i 1987 trods massive protester fik lov til at nedrive de tre udlænger til præstegården, blev det simpelthen for meget for mig!

Jeg satte mig i forbindelse med "Sammenslutningen for Bygnings- og Landskabskultur", som var forløberen for den nuværende landsforening. På et møde med den daværende bestyrelse mødte jeg en entusiastisk holdning, og der blev straks etableret kontakt til fredningsmyndighederne (dengang Planstyrelsen).

På dette tidspunkt var der på Fyn kun fredet 8 gårde af stærkt varierende kvalitet, og bestemt ikke de 8 bedste på Fyn, og. Også hos fredningsmyndighederne var man klar over problemet. Med kontorchef Sys Hartmanns ord på landsforeningens årsmøde i 1989 var den vanskelige opretholdelse af de fynske gårde en torn i øjet på alle, og fredning af gårde i Danmark havde næsten været umulig som følge af en kombination af slægtsfølelse og uvilje mod offentlige myndigheders indblanding. Fredning af driftsbygninger var en problematisk sag, da ejernes erhvervsudøvelse så blev underlagt restriktioner.

Nu har analyser jo en begrænset holdbarhed, og fredningsmyndighederne var dengang ikke opmærksomme på hvor stor en del af de bevaringsværdige gårde, der reelt allerede dengang var taget ud af landbrugsdriften!

Der blev nu afholdt et møde med Kurt Rosenkrans Høyer, der varetog fredningsmyndighedernes sagsbehandling på Fyn, og han fik udleveret et Fynskort med ca. 400 røde prikker med hver sit løbenummer og med tilhørende fotos af bevaringsværdige gårde,

som jeg gennem de foregående år havde taget. He-
nover foråret og forsommeren 1989 fulgte jeg fred-
ningsarbejdet på nærmeste hold, og inden 1. august
1989 var Fyn "screenet" for fredningsemner.

På mødet i Det Særlige Bygningssyn den 21. septem-
ber 1989 blev der i en særlig rapport forelagt 40 fred-
ningsemner, iblandt hvilke man på forhånd havde be-
sluttet sig for at forsøge 25 ejendomme fredet. Igen
med kontorchef Sys Hartmanns ord var udvælgelsen
vanskelig, og et betydeligt skønsmæssigt element ind-
gik heri. Blandt de 25 udvalgte var der 3 ejere, der
modsatte sig gennemførelsen af en fredning. Alle
disse er senere blevet fredet under andre ejerforhold.

Kun i et enkelt af disse 40 tilfælde fik myndighe-
derne ikke lov til at foretage besigtigelse, nemlig den
"sagnospundne" Lille Pederstrup, hvis kvaliteter på
afstand dog kunne vurderes som så unikke, at man i
styrelsens referat kan læse, at sagen blev udsat til se-
nere behandling, idet man ville afvente nærmere for-
handlinger med ejeren. Han blev imidlertid 103 år gam-
mel, og først efter hans død i år 2000 blev sagen taget
op på landsforeningens foranledning. Denne sag førte
af helt uforståelige grunde ikke til en fredning.

I perioden 1990-1995 blev der i Fyns Amt yderligere
fredet knap yderligere 20 landbrugsejendomme, dels
følge af en "opsamling" og dels som følge af en fort-
sættelse af temagennemgangen på øerne syd for Fyn.

De fredede landejendomme

Her 20 år efter er det interessant at se, hvordan det
egentligt gik, og hvordan de fredede gårdanlæg/
landejendomme har det!

2 er nedbrændt. Desværre 2 af de største,
ældste og mest værdifulde, og fredningen
naturligvis efterfølgende ophævet.

1 fredning er delvis ophævet, idet en læn-
ge væltede i 1999-orkanen, og ikke senere
genopbygget.

4 fredninger er ophævet på grund af mis-
ligholdelse.

Godt 20 af de fredede gårde har siden 1995 været
involveret, eller er p.t. involveret, i meget omfattende
restaureringsprojekter, hvis gennemførelse kun har

Aahojrup Skovgaard – korsarm



været mulig på grund af betydelige tilskudsmidler fra Kulturarvsstyrelsen og fra private fonde. Jeg har på idealistisk basis på en eller anden måde været inddraget i mere end halvdelen af disse restaureringsprojekter, og jeg kan stå inde for, at alle disse projekter er "liv eller død" for disse ejendomme! Uden fredningen og de med denne forbundne økonomiske støttemuligheder ville mere end halvdelen af disse gårde været gået til grunde. Det giver stof til eftertanke!

Måske bliver det lidt nemmere at forstå, hvis man ser på situationen i forbindelse med fredningernes gennemførelse i 1989. Dengang var hovedparten af disse ejendomme ejet af ungarle, søskendepar eller enker på over 80 år, som levede gammeldags og spartansk, og med minimale indtægter. Men det var stolte mennesker, der satte en ære i at klare sig selv. Desværre blev vedligeholdelsen af ejendommene mere og mere kosmetisk, og de reelle problemer gik derfor videre til nye købere.

Jeg har til trivialitet hørt medarbejdere fra Kulturarvsstyrelsen, arkitekter og andet godtfolk beklage sig over, at denne forsømte vedligeholdelse i væsentlig grad blev "tørret af" på samfundet!

Kritikerne burde skamme sig, og i stedet være taknemmelige over, at disse "sidste-generations-bønder" – og "bevaringsnørder" skænkede samfundet et umistelige bidrag til vor fælles hukommelse, et bidrag, som forekommer de fleste af os langt mere vedkommende end mange af de mindesmærker, der knytter sig til vort lands lidet glørværdige militærhistorie.

De "frasorterede" – og andre bevaringsværdige landejendomme.

Hvis man retter blikket imod de ca. 15 gårde, der blev frasorteret i forbindelse med Det Særlige Bygningssyns møde 21/9-1989 får man en tankevækkende lektion! Kun 2 af disse gårde har det i dag bedre end i 1989, og 6 af dem er helt eller delvist nedrevet. Resten er i forfald!

Ser man yderligere på den gruppe gårdanlæg, som i 1989 kvalitetsmæssigt marginalt lå under dem, som blev forelagt Det Særlige Bygningssyn, er billedet helt det samme. I 1989 ville det absolut have været fagligt forsvarligt at forelægge Det Særlige Bygningssyn yderligere 25-30 emner. I dag vil man højst kunne pege på 3-4 stykker. Løbet er kørt!

Røde Gaard, før restaurering



Men tilbage til tabet af de "frasorterede"! I nogle tilfælde viste ejerne stor handlekraft og rationalitet, og en enkelt af de 40 udvalgte blev således nedrevet weekenden før det omtalte møde i Det Særlige Bygningsyn. En gård i Ålsbo mistede alle udlængerne, og andre fik "det hvide snit" i form af tagkviste, termovinduer, byggemarkedsdøre og fjernelse af skorstene etc. Almindeligst har det dog været gradvist at slippe taget i dét, som man ikke kunne holde på, ligesom man under en etape i Tour-de-France kan se rytterne smide drikkedunke, cykelhelme, solbriller etc. på den sidste strækning opad bjerget. Den store maleriske "Aahøjrup Skovgaard" er et klassisk eksempel! Først blev kostaldens forlængelse nedrevet, og dernæst kom turen til det fritliggende 8 fags "kovehus", og p.t. er korsarmen på vestlængens bagside i alarmerende dårlig stand. Udlængerne er tømte for indhold og funktion. Kragemosegård har mistet portlængen og senest hestegangshuset, og Kongshøjgård i Strærup mister sit kovehus i løbet af 2007. Og så videre!

Restaureringsprojekter på de fredede landejendomme

Som tidligere nævnt var de fleste af gårdene vedligeholdelsesmæssigt på knæ, da de blev fredet i starten

af 1990'erne, og en ekstraordinær økonomisk indsats var livsnødvendig. En række af disse projekter er nu stort set gennemført, og yderligere en halv snes stykker er undervejs, og at dømme ud fra de indhøstede erfaringer kan vi alle begynde at glæde os. Der er tale om meget flotte restaureringer, og jeg synes, at Kulturarvsstyrelsen har balanceret flot imellem de vanskelige problemer, som knytter sig til, om man skal fastholde kulturhistorisk spændende, men måske lidt ucharmerende "knopskydninger" eller om man, som ved "Røde Gaard" i Skårup og "Askhøj" i Brændekilde, skal fjerne diverse blikhjelme og pladetage og lave en æstetisk smuk og "ren" tilbageføring.

Styrelsen har også ud fra et helt uacceptabelt lavt rammebeløb ydet en efter forholdene fair økonomisk støtte, men det letter kun delvis på trykket for de økonomisk hårdt pressede ejere. Lad mig som eksempel nævne, at ejerne af hhv. "Toftlund" og "Vilhelmsgave" netop har totalrestaureret disse gårdes såkaldte kovehuse. Prisen pr. kovehus har været ca. en kvart million – på noget som overhovedet ingen brugsværdi har!

Den store gård "Toftlund" er et typisk eksempel. Siden de nuværende ejeres overtagelse i 1995 er vel

Røde Gaard, efter restaurering





Aahøjrup Skovgaard. Luftfoto

80% af alle tagflader nytækkede, staldlængens bindingsværk istandsat og fornyet, stuehusets murværk istandsat og fuget om med trukne fuger, gesimser m.v. repareret og trukket op, hjørnekvadre og pilastre genskabte, ny hoveddør udført som kopi af den oprindelige, reetablering af havefacaden med flytning af vinduer og havedør, omlægning af pikstenbelægning på gårdsplads – og en hel del mere. I løbet af 2007 forventes de funktionstømte driftslængers døre, luger og porte at blive udskiftet. I starten af 1990'erne stod denne gård på tærskelen til sin udslettelse!

Fremtiden

Temagennemgangen af ældre landbrugsejendomme opført før 1850 fortsatte gennem Sønderjylland og op langs vestkysten de efterfølgende år, men klinge efterfølgende af med det resultat, at det øvrige Danmark kun sporadisk blev undersøgt. Senere har styrelsen så forsøgt sig med en temagennemgang f.s.v. angår landbrugsbygninger fra perioden 1850-1940. Tempoet og entusiasmen dalede efterhånden p.g.a. utilstrækkelige ressourcer, og den ambitiøse plan om en landsdækkende temagennemgang er nu definitivt begravet. Igen står Sjælland og store dele af Jylland som de største tabere!

En af erfaringerne fra den seneste temagennemgang er, at kun ganske få gårdanlæg fra perioden 1850 og frem til 1940 kan leve op til de helt urimeligt høje krav, som fredningsmyndighederne p.t. stiller, for at en fredning kan gennemføres. En anden erfaring er, at det i dag forekommer langt sværere at få ejere til at acceptere de krav, man som ejer skal efterleve i forhold til vedligeholdelse af – og indgreb i – fredede bygninger. Fredningsmyndighederne synes i øvrigt heller ikke at forsøge at "sælge" ideen til ejerne.

En kendsgerning er det i hvert fald, at der på landsplan kun d.d. er fredet 6 gårde i "bedre byggeskik", præstegårde, møllegårde og husmandssteder medregnet! Det er simpelthen helt uacceptabelt!

I endnu højere grad en industrikulturens overflødiggjorte bygninger er landbrugets ditto skånselsløst dødsdømte. Fredning er det eneste effektive instrument til beskyttelse af disse bygninger, og eftertiden vil takke os for at være lidt mere rundhåndet. Noget kan endnu nås, men det skal være NU!

medlemsnyt marts 2007

Årsmøde i Nysted den 11. 12. og 13. maj 2007

ved Bevaringsforeningen i Nysted

Bevaringsforeningen i Nysted byder velkommen til årsmøde 2007 i den nye Guldborgsund Kommune (sammenlagt af Nykøbing F., Stubbekøbing, Nørre Alslev, Sydfalster, Saksøbing og Nysted kommuner). Bevaringsforeningen blev stiftet i 1977 og har fra grundlæggelsen haft væsentlig indflydelse på bevaringspolitikken i vor smukke by. Vi glæder os til at præsentere landsforeningens medlemmer for vor hyggelige havnekøbstad, Danmarks sydligste, med de fredede og bevaringsværdige bygninger samt et smukt havnemiljø med kig over til Ålholm Slot.

Fredag den 11. maj Ankomst til Sam Hotels – byvandring i Nysted – officiel modtagelse på Nysted Rådhus

Fra kl. 15.00

Individuel ankomst til Sam Hotels, Sundby Lolland

Kl. 17.30 – 18.00

Privat transport fra Sam Hotels til Nysted

Kl. 18.00

Guidet byvandring i Nysted.

Mødested: Nysted Rådhus, Adelgade 61, 4880 Nysted.

Vi skal bl.a. se Emil Aarestrups hus og kirken i Nysted.

Kl. 20.00 – ca. 21.00

Officiel modtagelse på Nysted Rådhus.

Der serveres en lettere anretning.

Lørdag den 12. maj Indskrivning og foredrag på Sam Hotels – fælles

Kl. 8.30 – 9.30

Indskrivning

Kl. 9.30 – 10.00

Introduktion om Lolland Falster.

Ved Anne Elmer, Guldborgsund Museum (Nykøbing Falster)

Generalforsamling på Sam Hotels

Kl. 10.00 – ca. 15.00

Generalforsamling.

(Dagsorden ifølge vedtægterne). Der serveres formiddagskaffe og eftermiddagskaffe med hjemmebag, samt frugt og vand.

Kl. 13.00 – 14.00

Frokost

Buffet inkl. en pilsner eller vand

Kl. ca. 15.30 – 16.00

Foredrag om Christiania

Ved Jens Balsby Nielsen, Slots- og Ejendomsstyrelsen

Ledsagertur

Kl. 10.00 – ca. 15.00

Bustur til udvalgte godser.

Der er frokost inkl. en pilsner eller vand på Frilandsmuseet i Maribo.

Guider er historikerne Mette Bligård, Hanne Christensen, Guldborgsund Museum, og leder af Stiftsmuseet i Maribo, Ulla Schaltz.

For yderligere information om turen se www.byogland.dk.

Årsfest på Sam Hotels

Kl. 19.00 – 01.00

Årsfest

Velkomstdrink, festmiddag, aftenkaffe og natmad.

Søndag den 13. maj Tur til Fuglsang Park

Kl. 9.30 – 10.00

Privat transport fra Sam Hotels til Fuglsang Park

Kl. 10.00 – 12.00

Havevandring i Fuglsang Park, og for de garvede, vandretur til Skejten.

Besigtigelse af nyt kunstmuseum under opførelse.

Kl. 12.30

Let frokost på Fuglsang

Ret til ændringer forbeholdes.

Generalforsamling 2007 – Dagsorden ifølge vedtægterne

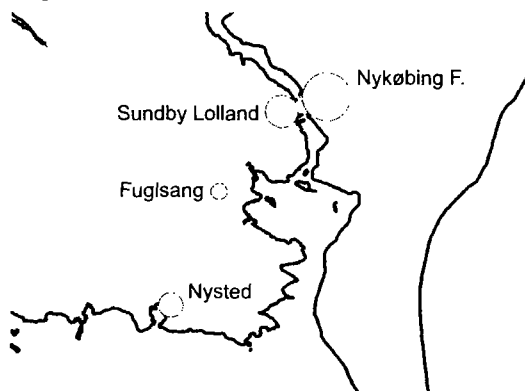
1. Valg af Dirigent.
2. Bestyrelsens beretning for det forløbne år.
3. Aflæggelse af det reviderede regnskab for 2006.
4. Indkomne forslag, forslag skal ifølge vedtægterne være Landsforeningen i hænde senest fredag den 13. april 2007.
5. Fremlæggelse af budget for det kommende regnskabsår 2007, og fastlæggelse af kontingent.
6. Valg af bestyrelse, suppleanter og revisor.
- 6a. Valg af bestyrelse. På valg er: Torben Lindegaard Jensen. Ejvind Bitsch. Erica Heyckendorff.
- 6b. Valg af suppleanter.
- 6c. Valg af revisor.
7. Valg af mødested for næste års generalforsamling.
8. Eventuelt.

Yderligere informationer.

Bestyrelsens skriftlige beretning, regnskab 2006 og udkast til budget 2007 kan læses på foreningens webside, www.byogland.dk, fra den 4. april 2007. Indkomne forslag, bestyrelsens kommentarer hertil, samt evt. justeret forslag til budget 2007 kan læses på websiden fra den 27. april 2007. De omtalte dokumenter kan ligeledes rekvireres ved henvendelse til sekretariatet.

Ankomst - transport

Hvis man ikke ankommer i bil, er det muligt at tage toget til Nykøbing Falster. Herfra kører bus nr. 2 direkte til Sam Hotels og Middelaldercenteret, der ligger lige ved siden af. Der er kort og kørselsvejledning på www.samhotels.dk. Hvis man ikke kommer i bil, vil der være mulighed for privat samkørsel til Nysted fredag og Fuglsang søndag. Det er muligt at markere behov for samkørsel på tilmeldingen overfor.



Adresser:

Bevaringsforeningen i Nysted
v/ Elisabeth Nicolaisen, formand
Stubberupvej 9
4880 Nysted
Tlf. 54 87 18 90
dengamleskole@image.dk

Sam Hotels

Hotel – Konference – Wellness
Vibehaven 500, Sundby
4800 Nykøbing F
Tlf. 54 88 27 00
info@samhotels.dk
www.samhotels.dk

Nysted Rådhus

Adelgade 61
4880 Nysted

Fuglsang

Nystedvej 73
4871 Toreby Lolland

Middelaldercenteret

Ved Hamborgskoven 2 – 4
Sundby Lolland
4800 Nykøbing Falster

Alternativ overnatning:

Danhostel

Nykøbing F. Vandrerhjem
Vesterskoven
Østre Alle 110
4800 Nykøbing Falster
Tlf. 54 85 66 99
www.danhostel.dk/nykoebingfalster
nyk.f@danhostel.dk

Falster City Camping

Østre Alle 112
4800 Nykøbing Falster
Tlf. 54 85 45 45
Mobil 61 65 65 93
www.fc-camp.dk
kontakt@fc-camp.dk

Nysted Camping

Skansevej 38
4880 Nysted
Tlf. 54 87 09 17
www.nystedcamping.dk
nystedcamping@post.tele.dk



Tilmelding til årsmøde i Nysted 11. 12. og 13. maj 2007

Ved tilmelding til årsmødet udfyldes og afkrydses denne slip, og sendes pr. brev til:

Sam Hotels
Vibehaven 500, Sundby
4800 Nykøbing F

Ved tilmelding foretager Sam Hotels reservation og fremsender faktura med reservationsnummer til deltageren som herefter skal indbetale fakturabeløbet til Sam Hotels bank Nordea reg. nr. 2205 konto 5368876471. I forbindelse med betalingen oplyser deltageren: navn, adresse og reservationsnummer, hvorefter reservationen / tilmeldingen er gældende. Alle nødvendige oplysninger vil fremgå af den bekræftelse Sam Hotels fremsender.

Sam Hotels er et **røgfrit hotel**.

Tilmelding senest mandag den 23. april 2007.

LANDSFORENINGEN FOR
bygnings- og landskabskultur

Tilmelding til årsmøde i Nysted 11. 12. og 13. maj 2007

Medlem:

- Personligt medlem af Landsforeningen, medlemsnr. _____
- Medlem af lokalforening _____
- Navn/e _____
- Gade/nr. _____
- Postnr./by _____
- Tlf./mobil/ e-mail _____

Slippen fortsætter på næste side...

Borgergade 111 · 1300 København K · Tlf 70 22 12 99
 Fax 33 47 66 49 · mail@byogland.dk · www.byogland.dk

Nyt fra Landsforeningen

Nye medarbejdere i sekretariatet

Vi har i landsforeningens sekretariat fået to nye medarbejdere, Niels Gjedde Sommer og Grethe Gottlieb Jensen. Niels Gjedde Sommer studerer landskabsforvaltning. Niels står overordnet for: *postliste, hjemmeside, mailingliste, IT og annoncer*. Niels er på kontoret tirsdag og fredag, i alt 15 timer ugentligt.

Grethe Gottlieb Jensen er uddannet bygningskonstruktør, men har også beskæftiget sig med regnskab og bogholderi. Grethe står overordnet for: *database, opkrævninger og økonomi*. Grete er på kontoret onsdag, torsdag og fredag, i alt mellem 15 og 20 timer ugentligt. Julie Hasløv Frankel, der er uddannet arkitekt, tager sig af det fredningsfaglige område. Julie arbejder i alt 37 timer ugentligt.

Udvidet telefontid

Da vi nu er bedre bemandet i sekretariatet udvider vi åbningstiden. Telefontiden er således fremover: *tirs-*

... slip fortsat

Tilmelding til arrangementer:

- Generalforsamling, Formiddags- og eftermiddagskaffe med hjemmebag og frokost, inkl. en pilsner eller vand **250,00 kr.**
- Ledsagertur lørdag, frokost, inkl. en pilsner eller vand **175,00 kr.**
- Årsfest på Sam Hotels, inkl. festmiddag, aftenkaffe og natmad, **400,00 kr.**
- Tur til Fuglsang Park søndag, inkl. frokost, **125,00 kr.**

Behov for kørselslejlighed:

- Har behov for kørselslejlighed fredag fra Sam Hotels til Nysted og retur.
- Har behov for kørselslejlighed søndag fra Sam Hotels til Fuglsang Park og retur.

dag til fredag fra 10 – 15. Hvis vi er optaget pr. telefon indenfor åbningstiden går vores telefonsvarer på.

Hjemmesiden i luften

Vores nye hjemmeside er nu gået i luften – den er som hidtil at finde på www.byogland.dk. Velkommen! På siden er der aktuelle informationer om vores forening. Her vil vores medlemsarrangementer blive annonceret, og der vil være information om vores frednings- og bevaringsarbejde. Der er også en lille oversigtskalender.

Nyhedsbreve per mail

Alle vores medlemmer er meget velkomne til at indsende mailadresse til os på mail@byogland.dk.

Ny grafisk identitet

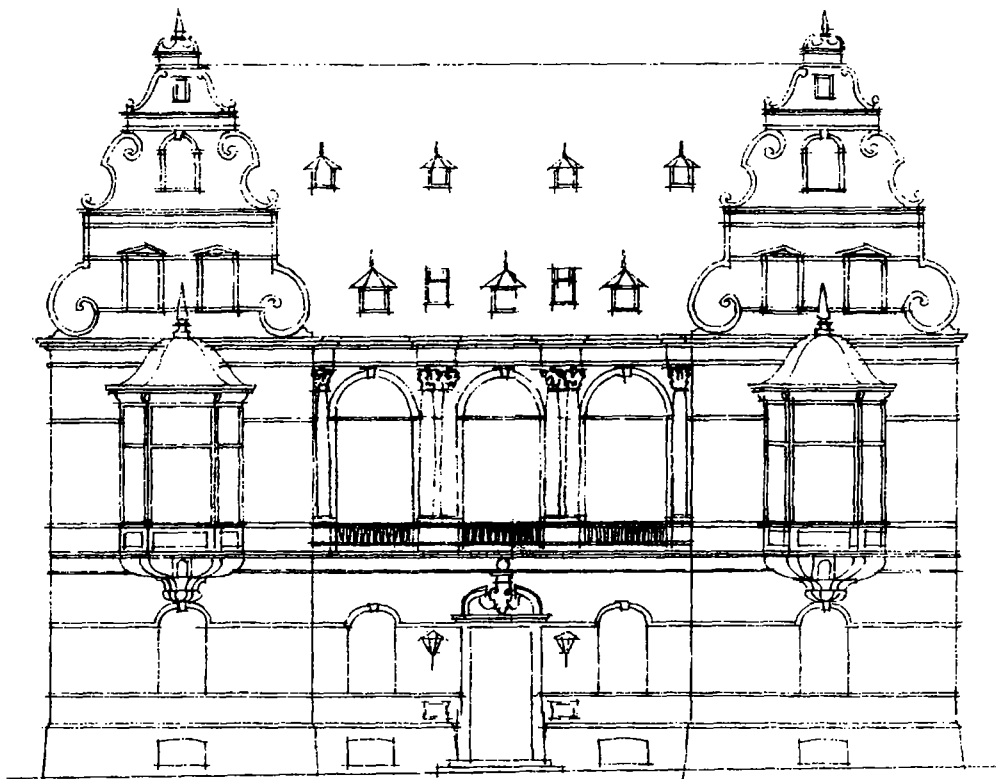
Foreningen er ved at indføre en ny grafisk identitet. Første skridt var bladet. Nu er linien også gennemført med hjemmeside og brevpapir, og vi er glade for resultatet. Karin Lykke Groth har stået for opgaven.

Overnatning på Sam Hotels:

- Enkeltværelse, to overnatninger, inkl. morgenbuffet, **1.390,00 kr.**
- Dobbeltværelse, to overnatninger, inkl. morgenbuffet, **1.800,00 kr.**
- Enkeltværelse, en overnatning, inkl. morgenbuffet, **695,00 kr.**
- Dobbeltværelse, en overnatning, inkl. morgenbuffet, **900,00 kr.**

Ved tilmelding til årsmødet udfyldes og afkrydses denne slip, og sendes pr. brev til:

Sam Hotels
 Vibehaven 500, Sundby
 4800 Nykøbing F



"H. C. Andersen-slottet" foreslås fredet

Af Allan Tonnesen og Soren Vadstrup

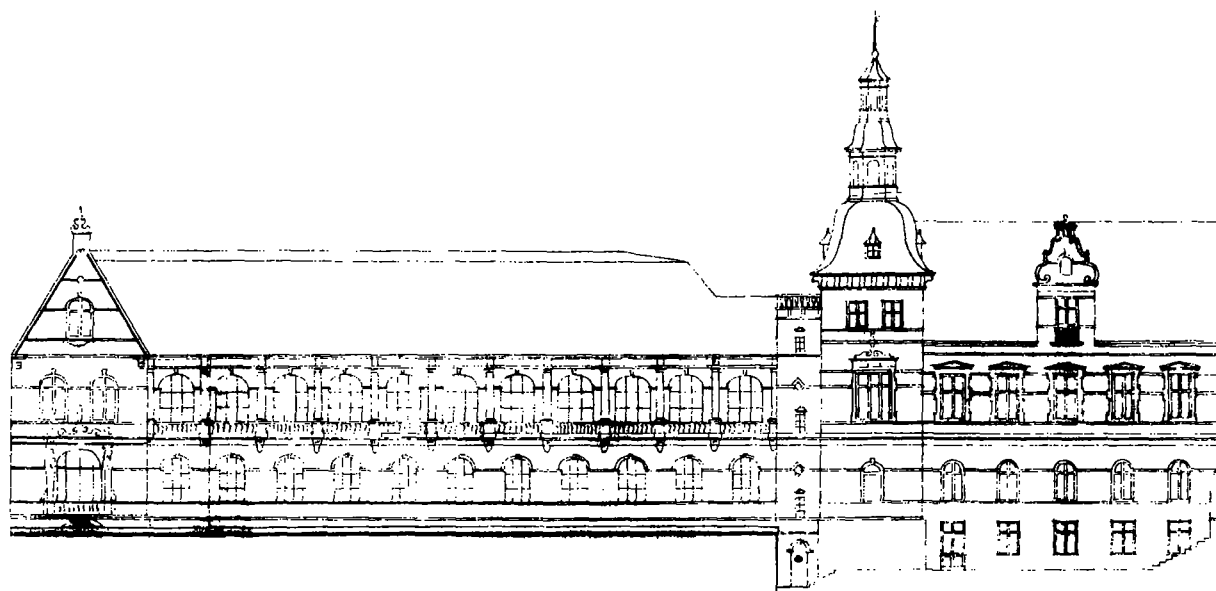
I sommeren 2006 kunne dagspressen fremkomme med den oplysning at Tivoli havde planer om at opføre et hotel tæt på Rådhuspladsen. Det lød skræmmende, for det kunne vel dårligt handle om andet end den grund hvorpå "H.C.Andersen-slottet" ligger i dag. "Slottet" skulle altså nedrives. I løbet af efteråret kom der efterhånden mere kød på historien: hotellet skulle udformes som et højhus, og dette skulle i øvrigt også indeholde luksuslejligheder.

Tivolis højtflývende planer faldt besynderligt nok sammen med Københavns Kommunes præsentation af en højhusstrategi med udpegnig af ni specifikke områder som specielt egnede, fra Ydre Nordhavn over Hovedbanegården til Ørestad. Det fremgik at det på ingen måde udelukkede at også Indre By kunne komme på tale, selv om kommuneplanen fra 2005 siger at der ikke må bygges højhuse i den historiske bymidte. "Der er jo et andet politisk flertal nu end dengang kommuneplanen blev vedtaget. Derfor vil vi heller ikke udelukke nogen muligheder. Men hvis der skal bygges i bymidten, skal

det naturligvis gøres med stor respekt for de historiske bygninger", udtalte teknik- og miljøborgmester Klaus Bondam beroligende. Strategien ville kunne kommenteres og debatteres fra 11. december 2006 til 12. februar 2007, hvorefter der vil blive udarbejdet et tillæg til kommuneplanen.

Et par dage efter blev det offentligt gjort at den verdenskendte arkitekt Sir Norman Foster havde vundet Tivolis arkitektkonkurrence. Foruden luksushotellet med 150 værelser og restaurant indgik i projektet et 102 meter højt tårn med ca. 50 "eksklusive" ejerlejligheder. "Arkitektur i verdensklasse" hed det, ganske uanset at Rådhuspladsen allerede har et stykke arkitektur i ver-





Facade mod Tivoli

densklasse, nemlig Københavns Rådhus, bygget af arkitekten Martin Nyrop 1892-1904. Det har som bekendt også et tårn – 106 meter højt – altså stadig et par meter højere end Tivolis projekterede, der dog vil blive dominerende alene på grund af dets meget større volumen helt op til toppen, hvor rådhuset afsluttes af et slankt spir.

Tivolis projekt er altså en katastrofe set i relation til rådhuset, byens stolthed som borgere og kommunalpolitikere har hæget om i 100 år, men som overborgmesteren og teknik- og miljøborgmesteren nu lader til at give gaver pokker i. Men ulykkerne er ikke slut hermed, for som nævnt skal nybygningen opføres på det sted hvor "H.C. Andersen-slottet" ligger. "Slottet" er på ingen måde noget ligegyldigt hus som kan besluttes fjernet bare med en håndbevægelse. Derfor har Landsforeningen for Bygnings- og Landskabskultur indgivet forslag om fredning af bygningen til Kulturarvsstyrelsen.

Dansk håndværk og kunstindustri havde i sidste halv-

del af det 19. århundrede nået et teknisk højdepunkt. Det var ledende kredse bevidst om, og det var baggrunden for afholdelsen af den store nordiske Industriudstilling i 1872 og Den nordiske Industri-, Landbrugs- og Kunstudstilling i 1888. Her var der lejlighed til at måle Danmarks frembringelser med andre landes på samme tid, og disse manifestationer betød meget for den nationale selvfølelse, der havde lidt så meget i 1864 og tiden derefter.



Begge de store udstillinger fandt sted på det nedlagte fæstningsareal hvor byens Vesterport havde ligget, og hvor Københavns Rådhus og Rådhuspladsen ligger i dag. Blandt de bygninger der blev opført til udstillingen i 1872 var Vilhelm Kleins Industriudstillingsbygning på hjørnet af Vesterbrogade og den senere

Rådhusplads. Den festlige bygning fik lov at bestå i godt 100 år, indtil den blev erstattet af Erik Møllers nye Industriens Hus 1978-80.

Ved afslutningen af udstillingen i 1888 blev det be-

sluttet at anvende overskuddet til opførelse af et kunstindustrimuseum på den lange, smalle grund mellem industriudstillingsbygningen og Tivoli. En drivende kraft i forbindelse med afholdelsen af de to udstillinger var Industriforeningens sekretær, C.Nyrop, og det var også ham der stod bag tanken om et kunstindustrimuseum. Man havde gode erfaringer med Vilhelm Klein som arkitekt, og det blev derfor ham der i 1892 fik opgaven at levere tegningerne til den nye museumsbygning. Den skulle ikke blot rumme eksempler på tidens mest fremragende kunstindustri, men den skulle selv være et sådant eksempel. Der blev derfor ikke sparet noget for at gøre dette renæssanceslot så prægtigt og veludført som muligt.

Bygningen fungerede som Kunstindustrimuseum indtil 1923, da dette museum flyttede til det nyrestaurerede Frederiks Hospital i Bredgade, hvor det som bekendt endnu ligger. Bygningen på Rådhuspladsen blev herefter overtaget af De Forenede Bryggerier, som indrettede sit hovedkvarter i forbygningen, mens sidehuset blev lejet ud til forskellige formål, bl.a. Gymnastikinstitut (1926) og Officersforeningen (1929). I den bageste del af sidebygningen la Garnisonsbiblioteket i mange år. Siden 1980 har Louis Tussauds Wax Museum haft udstillingslokaler i det meste af bygningens overetage, mens underetagen benyttes af Tivoli-garden.

Det tidligere Kunstindustrimuseum er et rendyrket historistisk hus. Da huset i sig selv skulle demonstrere dansk kunstindustris høje stadi, valgte man bevidst dansk arkitekturs håndværksmæssige og arkitektoniske højdepunkt, renæssancen, som stilart. Den byggeglade konge, Christian IV og hans tid var det helt rigtige ikon for projektet. Vilhelm Klein havde som medarbejder hos Ferdinand Meldahl været med til genopførelsen af Frederiksborg Slot efter branden og kendte og beundrede derfor denne stilart til den yderste detalje.



Huset blev nærmest et katalog over renæssancens elementer og detaljer.

Den nederlandske renæssance gav sig som bekendt i Danmark udtryk i kombinationen af røde mursten og sandsten, kobberspir og skifer. Sandstensdekorationerne på Kunstindustrimuseumsbygningen markerer sig dels som vandrette gesimser og bånd, dels som vindues- og dørindfatninger, dels som "vælske" gavlafslutninger, og dels som de meget markante elementer på hovedfacaden mod Rådhuspladsen: det søjleomkransede galleri på 1. sal og de to karnapper, ligeledes ud for førstesalen.

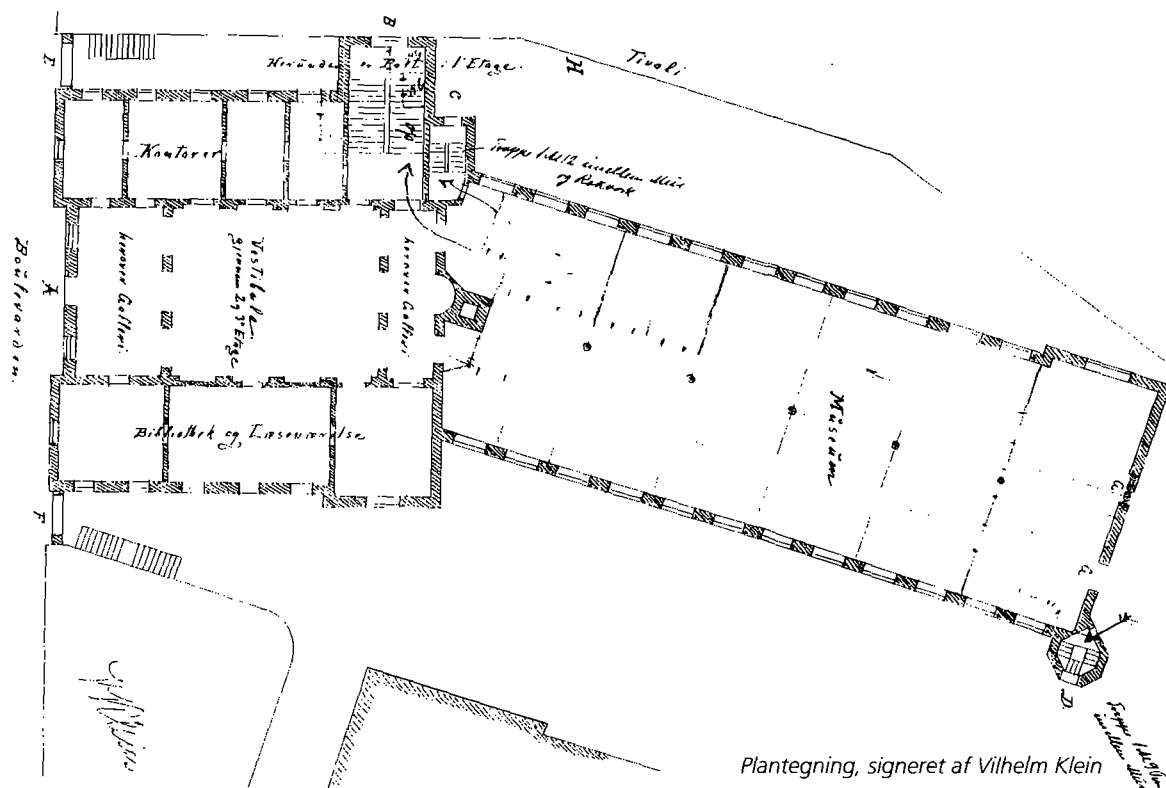
Arkitektonisk er bygningen velproportioneret og ualmindelig helstøbt i det ydre med det veldimensionerede tårn og spir, der er diskret tilbagetrukket fra hovedfacaden. Indvendigt har huset en stor central, klassisk midterhal med glas-ovenlys og et rundbueomkranset galleri på 1. sal – fuldstændigt svarende til en række samtidige museums- og repræsentationsbygninger, bl.a. Industriforeningens udstillingsbygning (tidligere nærmeste nabo, også tegnet af Vilhelm Klein, nu nedrevet), Københavns Rådhus, Zoologisk Museum i Krystalgade m.fl.

Håndværksmæssigt skulle Kunstindustrimuseet i sigens natur fra begyndelsen markere sig i den absolutte "superliga". Stort set alle andre nyrenæssancebygninger

er udført med de markante sandstensdekorationer i tidens nye og moderne materiale; Portland cement. Men ikke her. Alt er udført i ægte, håndhugget sandsten, hvilket er en håndværksmæssig bedrift, der eksempelvis slet ikke ville kunne eftergøres, hverken økonomisk eller håndværks-

mæssigt/teknisk i dag. Også det smukke kobberarbejde på spiret og hovedfacadens karnapper og kviste er udført i en fornem håndværksmæssig standard.

Indvendig er der heller ikke sparet på arkitektoniske



Plantegning, signeret af Vilhelm Klein

detaljer i ædle materialer. Granit, sandsten, marmor og stuk samt rigt detaljeret smedejern, opalglas, spejlglas samt rigt profilerede brystningspaneler og dørindfatninger har skullet vise dansk håndværk fra dets ypperste side. Nyrenæssancen er dyrket meget fornemt til sidste detalje, bl.a. i trappens smedejernsgelænder, der er "kopieret" efter Christian IV's berømte mestermed Caspar Fincke – ikke som en flad discount-efterligning, men udført håndværksmæssigt korrekt ned i alle enkeltheder. Igen må man tage hatten af for håndværket i dette hus, og konstatere at hvis eksempelvis dette trappegitter skulle genskabes i dag i samme kvalitet ville det koste langt over en million kroner. Det samme kan siges om de fornemme kaminer i sort marmor, stukdekorationerne samt bygningens sandstenskar机场, tårne og spir. De repræsenterer udsøgt håndværk og meget sjældne og kostbare materialer og teknikker.

De skiftende anvendelser har medført en del ombygningsarbejder, dog helt overvejende i sidebygningen, mens den pragtfuldt udstyrede forbygning i alt væsentligt er gået fri. Af udvendige ændringer blev der i 1993 etableret en overdækket udbygning til museumscafé ud mod Tivoli, og i 1995 blev der opsat

en balkon over Tivoligårdens indgangsparti. Ingen af disse ændringer griber alvorligt ind i bygningens arkitektur, og de kan i øvrigt fjernes uden at skade huset. Det samme gælder diverse ovenlysvinduer samt de store neonskilte, der jo i dag er en del af bygningens identitet, som et led i dens placering på Rådhuspladsen og blikfang for Tivoli. Men som sagt er bygningen forbavsende velbevaret, de mange skiftende anvendelser taget i betragtning. Alle vinduerne er originale, facaderne er originale og stort set uspolerede. Indvendigt består "vokskabinettets" tilføjelser næsten udelukkende af papmaché og plasticmaling, der ikke på nogen måde griber ind i den originale bygningskrop.

Det fortjener at nævnes at "slottet" i kommuneatlasregistreringen har fået bevaringsværdien 2, hvilket er den næsthøjeste karakter på skalaen, der går fra 1 til 9. Mange allerede fredede bygninger har fået samme værdi.

Landsforeningens fredningsforslag blev indsendt til Kulturarvsstyrelsen i begyndelsen af december 2006. I betragtning af sagens aktualitet håber vi på og regner med at forslaget bliver forelagt Det Særlige Bygningsyn i marts 2007.

Da "Slottet" var bryggerihovedkontor

Af Erik Heimann Olsen

Allan Tønnesen og Søren Vadstrup omtaler, at "slottet" i 1920'erne blev hovedsæde for AVS De forenede Bryggerier (DfB). Dette selskab var stiftet i 1890'erne af Tuborg, Kongens Bryghus og en række lokale, københavnske bryggerier som modtræk mod konkurrenten Gamle og Ny Carlsberg. Selskabsnavnet DfB var ret ukendt i offentligheden og forveksledes ofte med de danske bryggeriers fælles brancheorganisation Bryggeriforeningen.

I daglig tale anvendtes Tuborg synonymt med DfB.

Da jeg 1956 til 1963 var ansat på Tuborg, kom jeg jævnligt på "slottet". Det blev brugt til tre formål: Hovedkontor for DfB og for Kongens Bryghus (de to bryggerier på Vodroffsvej og i Rahbeks Allé, begge på Frederiksberg) og så som "cityoffice" for Tuborg på Strandvejen i Hellerup. De smukke og fornemme omgivelser forlenede arbejdet derinde med en særlig pondus.

Jeg mindes ikke mindst den dag tidligt i 1956, hvor jeg i husets hjørnekontor ud mod boulevarden mødtes med Tuborgs direktion (som tillige var DfB's ledelse) og traf den endelige aftale om ansættelsen som bryggeriets - og den danske bryggeriindustri - første public relations medarbejder. Begrebet PR var efter krigen først for nylig kommet til Danmark fra USA.

DfB's årlige generalforsamling derinde var højdepunktet i bryggeriets og "slottets" tilværelse. Bestyrelse og direktion skulle på denne dag stå til ansvar for årets resultat, og for os medarbejdere var det noget sjældent således at være sammen med de høje herrer - kvinder var der ingen af i ledelsen. Jeg var sammen med direktionssekretæren ansvarlig for arrangementet, og vi kunne efter afslutningen drage et lettelsens suk over en kølig Grøn Tuborg.



Deltagerantallet på generalforsamlingen var ret begrænset. Tuborgfondet var langt den største aktionær, og mange velhavende familier havde deres aktier i depot i en af datidens hovedbanker, som hver kun sendte én repræsentant. Senere blev der mange flere aktionærer, også blandt medarbejderne, og generalforsamlingen blev flyttet til den store mødesal på Tuborg – og senere endnu til Tivolis koncertsal.

I 1956 blev jeg bedt om at oprette en informationsafdeling i Industrirådet. Det nye

kontor var ikke svært at finde – det var i naboejendommen Industribygningen på hjørnet af Vesterbrogade!

Erik Heimann Olsen



Arbejderboligerne ved Carlsberg - en bygningsmasse der råber på en samlet beskyttelse. Foto: Henrik Hoffmeyer

Bygningskulturen fortjener bedre beskyttelse

Af Henrik B. Hoffmeyer

Vi kan ikke beskytte og bevare det, vi gerne vil! Der er ikke overensstemmelse mellem "systemet" og vores ønsker om beskyttelse og udvikling af det bygningskulturelle miljø! Det hører jeg rigtig mange sige.

I december 1986 vedtog Folketinget en dagsorden, der pålagde regeringen at forstærke indsatsen for bygningsbevaring. Der skulle fremsættes lovforslag om *pligt* for kommunerne til at registrere ejendomme og kvarterer fra før 1940. Og kommunerne skulle sikre, at bevaringsværdige ejendomme blev holdt ordentligt!

Så blev der udskrevet valg, og så var det glemt!! Her - 21 år efter - er de dengang varslede lovændringer ikke gennemført. Kun svagere formulerede henstillinger til kommunerne. Dog må det ikke glemmes, at det var startskuddet til de frivillige SAVE-registreringer og dermed kommuneatlas.

Helheder beskyttes dårligt

Nogle eksempler kan illustrere problemerne ved det nuværende system:

Tre af de københavnske pladser har hver deres betydning, historie og krav til beskyttelse:

Amalienborg Slotsplads med palæerne og rytterstatuen er der nok ingen, der vil gøre vold mod: De mest oplagte klenodier passes og vedligeholdes (selv om der gik svamp i et af palæerne, før redningsaktionen blev sat ind!). Selve fredningen burde selvfølgelig udvides til også at omfatte rummet mellem palæerne. Det kan klares med det nuværende system.

Kgs. Nytorv er et tilbagevendende emne for debat, hver gang nogen ønsker ændringer, hvad enten det gælder pladsens "sider" eller "gulvet". Debatten kan være hidsig, og der krydses både faglige og følelsesbe-

tonede klinger (jf. debatten om Det kgl. Teaters Sverre Fehn-projekt). Kun en enkelt lysreklame har i nyeste tid sneget sig ind på pladsen ved en fejltagelse, men der er arbejdet med pladsen med stor kærlighed til at bevare og videreudvikle. Lovgivning og administration har til nu vist sig tilstrækkelig, selv om det var ved at gå grueligt galt, da der var planer om en kæmpe p-kælder under torvet. En helhedsbeskyttelse ville oplagt give et vigtigt bidrag til det videre arbejde med pladsen.

Rådhuspladsen: Jamen, her er der rav i gaden, for ikke alle ejere af pladsens sider har så megen agtelse for pladsens hovedmonument – Rådhuset - at de vil underordne sig det faktum. Senest er Tivoldirektionen rullet frem med et projekt for et dominerende tårn; og de har snedigt nok bestilt et projekt hos den internationale stjernearkitekt Norman Foster. Så skal vi andre åbenbart klappe hælene i og sige "tak"! Rådhuspladsen er til meget – et hav af lysreklamer er f.eks. blevet en naturlig del af pladsens sider – men den sorte kasse, som flere politikere er gået på valg på at ville fjerne, står der endnu. Selvfølgelig skal pladsen stadig udvikles, men den skal ikke maltrakteres. En helhedsbeskyttelse burde indføres, så ændringer altid sker med udgangspunkt i den eksisterende helhed.

Enhver provinsby har en eller flere centrale pladser, der råber på helhedstænkning – og nogle behandles

da også med respekt – men vores lovgivning, planlægning og praksis er i al for høj grad baseret på enkelt-huse i stedet for helheder. Det må der ændres på, hvis vi ikke skal miste bevaringsværdige helheder.

De 9000 bygninger, der er sikret gennem fredning, er kun en dråbe i det bygningskulturelle hav, om end en vigtig dråbe! Vi kan jo ikke frede alt, så vi må skabe et overblik over bevaringsværdierne, både for enkeltbygninger og helheder. Det er til dato ikke lykkedes, for der kom jo et valg i vejen i 1988!!

Og helhedsbetragtninger bliver kun alt for sjældent lagt til grund for beskyttelsen af kulturarven.

Samarbejde om forslag til bedre beskyttelse

Landsforeningens bestyrelse og fredningsudvalg førte op gennem 90'erne mange drøftelser om disse forhold og drøftede dem med politikere og centraladministration. Herfra blev det ofte udtalt, at ansvaret for de bevaringsværdige bygninger lå hos kommunerne, så reglerne var gode nok!!

Mellem de landsdækkende foreninger på bygningskulturens område blev emnet taget op i *Forum for Bygningskultur*, og det lykkedes her at skabe enighed om et papir, der påpegede problemerne og anviste

Her skal Tivolis planlagte tårn stå! Foto: Allan Tønnesen



løsningsmodeller (Se hovedpunkter i faktaboks). Papiret fra Forum for Bygningskultur blev sendt til ministeren og Kulturarvsstyrelsen (KUAS), hvorfra opfordringen kom til at arbejde videre med emnet.

Det var faktisk første gang, at den store ejerforening BYFO og interesseforeninger nåede til enighed på dette meget vigtige område, og det blev udgangspunktet for det vellykkede arbejde med at skabe den store, nye paraply, *Bygningskulturelt Råd*, nu *Bygningskultur Danmark (BDK)*, der fra sin start i 2003 etablerede en række udvalg, med et frednings- og bevaringsudvalg som det "tungeste". Landsforeningen har fra starten haft formandskabet for udvalget ved undertegnede, og jeg forelagde naturligvis Forum-papiret for udvalget. Efter en lang række møder har udvalget formuleret en række synspunkter på, hvordan en forbedring af beskyttelsen af bygningskulturen kan skabes. (se faktaboksen)

Resultaterne af arbejdet først i Landsforeningen, siden i Forum for Bygningskultur og i BDK har været betydningsfulde. Ideerne er blevet grebet af politikere og KUAS. Her i 2007 kommer de første resultater fra Folketingets kulturudvalg.

"Differentieret beskyttelse"

Et helt afgørende punkt i vores fremlagte forslag er ønsket om at nedbryde det helt urimeligt skarpe skel

Haderslev. Nogle bygninger og bymiljøer reklamerer næsten for deres egen beskyttelse. Foto: Henrik Hoffmeyer



mellem "fredet" og "bevaringsværdigt". Debatten er i de senere år især gået på, at der i en række af de fredede bygninger – især en række tidligere b-fredninger – ikke er tilstrækkeligt med arkitektoniske og/eller kulturhistoriske værdier tilbage til, at det er rimeligt at opretholde fredningen. Det har medført en række fredningsophævelser.

Derimod har der været ringe debat om de mange fine bevaringsværdige bygninger, der – måske pga. et forkert vindue – ikke har kunnet fredes, selv om de ubestrideligt indeholder bygningskulturelle værdier af umistelig karakter. Hvordan sikrer vi disse værdier? Kan vi ikke indrette et system, så der kommer nøje overensstemmelse mellem vores ønsker om beskyttelse og de rent faktiske forhold?

I forslaget fra Forum og BDK optræder et begreb, der kaldes "differentieret beskyttelse". Et lidt kryptisk udtryk, der udtrykker ønsket om at kunne sikre lige præcis de værdier, vi finder relevante. Måske skal kun facaden på en bygning være fredet, måske hele huset.

Prof. Gregers Algreen-Ussing har i BDK's udvalg udtrykt, at et system af "kinesiske æsker" kunne være billedet på et godt system. Den store æske kan være en helhed som f.eks. Christiansfeld og inde i den er der forskellige lag/æsker, der skal beskyttes forskelligt, dog under hensyntagen til helheden. Den store æske kan også være en enkelt bygning, hvor der er forskellige grader af ønsker til beskyttelse, men beskyttelsen af de enkelte dele er styret af det overordnede, den yderste æske.

På kommunalt plan kan lokalplanen udgøre den ydre, sammenfattende ramme. Den udgør betingelsen for udpegnen af bevaringsværdige bygninger og bebyggelser, hvori bygningsfredning indgår som den inderste og mest eksklusive udpegnen, der henter sin ydre forståelsesramme i de to andre. De tre lag kan så yderligere differentieres ud fra forskellige forvaltningsmæssige praksis.

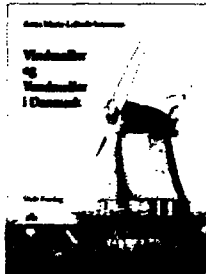


Det lyder indviklet, men i virkeligheden er en del af "systemet" allerede kørende: Ved nyfredninger beskrives de bærende fredningsværdier udtrykkeligt; i lokalplaner beskrives bevaringsværdier, og i en lang række – mere spredte – beskrivelser af enkeltbygning og sammenhængende bebyggelser er disses bygningskulturelle og arkitektoniske værdier beskrevet.

I BDK's frednings- og bevaringsudvalg føres debatten stadig – og mere og mere konkret - så ad denne vej vil politikerne få et udspil, der kommer fra repræsentanter for en meget stor del af "miljøet". Allerede nu kan det konstateres, at det er lykkedes at flytte bygningsbevaringssagen højere op på den politiske dagsorden.

Mens BDK's udvalg således masserer det politiske system på centralt niveau er det utrolig vigtigt, at der lokalt i de nye kommuner gøres et konstant arbejde for at oplyse lokalpolitikere om, hvilket enormt ansvar de har for at varetage vores bygningskulturelle omgivelser. Og husk endelig at tage landskabskulturen

Landsforeningens, Forums og BDK's fredningsarbejde

- 1998, feb: Landsforeningen får af Miljø- og Energiminister Svend Auken retten til at rejse bygningsfredningssager.
- 1999, maj: I Bygning – By og Land nr. 43 aftrykkes bestyrelsens "Pejlinger for en Fredningspolitik"
- 2001: Forum for Bygningskultur påbegynder arbejdet med forslag til ny lovgivning.
- 2003: Bygningskulturelt Råd oprettes. Rådets Frednings- og bevaringsudvalg begynder arbejdet med forslag til ændret lovgivning og administration. Forum-papiret inddrages i arbejdet.
- 2004: Forum's forslag er færdigt og sendes til Kulturministeren og KUAS. Positiv respons.
- 2005, maj: Bygningskulturelt Råds papir forelægges Kulturminister Brian Mikkelsen. Kulturministeren opfordrer til, at der arbejdes videre med tankerne.
- 2005, aug: Kronikken "Bygningskulturelt Råd" af Bygningskulturelt Råds direktør, Jørgen Nørdqvist, i Politiken.
- 2005, okt: Høring i Bygningskulturens Hus med politikere fra Folketingets Kulturudvalg og en række eksperter. Ole Sohn, SF, udtaler, at han vil opfordre Folketingets Kulturudvalg til at arbejde aktivt med området.
- 2006: KUAS iværksætter en forsøgsordning med arbejdet med decentralisering af byggesager på fredede bygninger. Sagsbehandlingen lægges ud på 2 museer i hhv. Odense og København. En følgegruppe m. bl.a. deltagelse fra By og Land (TLJ) nedsættes.
- 2006, maj: Ole Sohn foreslår med henvisning til høringen, at Folketingets kulturudvalg afgiver beretning vedr. bygningsbevaringsindsatsen i Danmark.
- 2006, juni: Elsebeth Gerner Nielsen sender på Det radikale Venstres vegne et brev med ønske om ændringer af lovgivningen vedr. bygningsbevaring.
- 2006, okt: Det Særlige Bygningsyn drøfter frednings- og bevaringslovgivning med kulturministeren. Folketingets kulturudvalg drøfter ligeledes sagen. Det besluttet, at den omtalte redegørelse skal udarbejdes i løbet af 2007.

			<p>Anna Marie Lebech-Sorensen Vindmøller og Vandmøller i Danmark Møllerne beskrives indgående ud fra tekniske, historiske – herunder personalhistoriske – samt bygnings- og landskabsmæssige særpræg.</p>
<p>240 sider 298,00 indb.</p>	<p>228 sider 298,00 indb.</p>	<p>248 sider 298,00 indb.</p>	<p>I hvem byggede møllen, munkene, kongen, greven eller en bondemand, hvornår blev møllen købt eller solgt. Møllerne er illustreret med mange farvefotos.</p>
<p>Forord ved H.K.H. Prinsgemalen.</p>			<p>Skib Forlag</p>
<p>5771 Stenstrup · Tlf. 62 26 33 58 · www.skibforlag.dk</p>			

– både i de store træk og i byernes små oaser – med. Det er det lange, seje træk, der giver resultaterne. Det ved alle, der har arbejdet i lokalforeningerne. Landsforeningens årelange samarbejde med meningsfæller, først i Forum for Bygningskultur og siden 2003 med de 30 medlemmer i Bygningskultur

Danmark, giver resultater: politikerne i Folketingets kulturudvalg arbejder nu målrettet med bygningskulturen – og beder om kvalificerede oplysninger. Landsforeningen har ved sin centrale placering i BDK fået forstærket sin indflydelse.

Henrik B. Hoffmeyer

Hovedpunkter fra forslaget fra Forum for Bygningskultur

- Differentierede fredninger
- Fredning af de umiddelbare omgivelser
- Helhedsfredning af unikke miljøer
- Nøje registrering af fredningsværdierne
- Styrkelse af Det Særlige Bygningssyns kompetence
- Bevaringsværdige bygninger overføres til statsligt regi
- BBR-registret skal oplyse om bevaringsstatus
- Flere midler til fredede og bevaringsværdige bygninger
- Momsfritagelse for genopretnings- og istandsættelsesarbejder på fredede bygninger

Hovedpunkter fra forslaget fra Bygningskultur Danmark

- Bedre administrative værktøjer
- Bedre beskyttelse af helheder
- Flere ressourcer til området
- Samlet registrering af bevaringsværdige bygninger og bebyggelser
- Fastholdelse af det folkelige engagement i forb. med lovrevisioner
- Central, systematisk vidensopbygning
- Differentieret beskyttelse af den bygningsmæssige kulturarv; nedbrydning af det skarpe skel mellem "fredet" og "bevaringsværdigt"
- Oprettelse af en fælles fagekspertise til en decentral behandling af både fredede og bevaringsværdige bygninger og bygningshelheder

Bygningshistorie

Restaurering

Ombygning



SAVE-registrering

Kulturarvsatlas

Nybyggeri

BERINGS TEGNESTUE

Kragevigvej 17 - 4720 Præstø - tlf 55 99 55 36 - E-mail: mail@arkitektbering.dk -www.arkitektbering.dk

Foreningen Straatag

portræt af en folkelig forening

Tuk Jørgen-Jensen og Torben Lindegaard Jensen

Rundt omkring i foreningslivet hører vi igen og igen, at man ikke kan få folk i bestyrelserne, ikke kan overkomme at iværksætte aktiviteter og ikke forøge, ja ikke engang fastholde medlemstallet. Det tror vi gerne er tilfældet, men det afspejler ikke situationen i Foreningen Straatag!

Foreningen Straatag blev stiftet den 30. januar 1996. Det var hofjærgemester Erik Juel der tog initiativet til dannelsen af foreningen på baggrund af en opfordring fra amtsrådsmedlem Carsten Abild, Fyns Amt, fordi der fra 1986 og 10 år frem var forsvundet ca. 23.000 stråtage i Danmark. Det var nu på tide, at der blev gjort noget for at bevare de resterende stråtage, da de ellers sandsynligvis helt ville forsvinde i løbet af få årtier.

En målbevidst strategi fra begyndelsen har betydet, at foreningens aktivitetsniveau og omdømme har været konstant voksende. Vi har opnået gennemslagskraft i forhold til stråtageejere, "bevaringsfolk", institutioner, offentlige myndigheder etc., og dette er vel at mærke sket udelukkende med frivillig, men engageret arbejdskraft.

Men hvad er det så vi har gjort gennem disse 10 år?

- Bevidst og flittigt brugt pressen med henblik på synliggørelse af problemet, som f.eks. med "stråtagsavisen", der blev udsendt til 42.162 stråttækte ejendomme i Danmark.
- Iværksat aktiviteter, som f. eks. temadage, ekskursioner og en løbende udbygget medlemservice.
- Tilvejebragt en sund økonomi gennem forhandlinger om sponsorater og tilrettelagt hvervekampagner, der gennem stadig forøgede kontingentindtægter kraftigt har bidraget til væksten.
- Etableret hjemmesider og foreningsblad, der bl.a. som værktøj dækker informationer til medlemmerne om politiske, håndværksmæssige, brandsikringsmæssige og kulturhistoriske spørgsmål. Se eventuelt nærmere på vore hjemmesider: www.foreningen-straatag.dk og www.brandmaerkning.dk

- Opbygget og udbygget det "politiske netværk". F.eks. med: Rockwool, Topdanmark, Bygningskultur Danmark, Center for Bygningsbevaring, Landsforeningen for Bygnings- og Landskabskultur, museumsverdenen, Odense Kommunes Bygningsforbedringsudvalg, Europa Nostra og Forum for Bygningskultur.
- Iværksat politiske initiativer. Herunder kan nævnes: møder på Christiansborg med ministre og folketingsets økonomiudvalg og skatteudvalg.

Succeskriteriet for disse tiltag er, at der opnås konkrete resultater! Nogle af de mere langsigtede projekter må der dog arbejdes løbende med, og kan først forventes afklaret ud i fremtiden.

Uden at definere de opnåede resultater nærmere, må forøgelsen af medlemstallet fra 62 i 1996 til 1.157 pr. ultimo 2006 nok siges at afspejle en dynamisk forenings succes.

En landsdækkende forening som Foreningen Straatag har naturligvis et større vækstpotentiale end mange mindre og lokale foreninger, og medlemstallet er langt fra alene succeskriteriet.

Det er vort ønske med dette "portræt" at inspirere andre foreninger til ikke at tabe modet, men opstille mål og skride til handling. Der er hårdt brug for os alle i kampen for landets bygningskultur.

Det nytter ikke noget at klage over, at heldet aldrig banker på døren, hvis man kravler rundt i baghaven og leder efter firkløvere!



Nye fredninger m.v.

Siden sidste omtale i *By og Land* nr. 69, december 2005 har Kulturarvsstyrelsen truffet beslutning om fredning, op-hævelse af fredning og udpegning af bygninger som bevaringsværdige for følgende ejendomme:

Nyfredninger

Viborg (tidl. Bjerringbro) kommune

Tangeværket, Bjerringbrovej 44 (1921)
(30. juni 2006)

Frederiksberg kommune

4. Maj Kollegiet, Frederiksberg Bredegade 13 B
(1949-51 af Hans Hansen) (11. apr. 2006)

Gentofte kommune

Villaen Skovvej 35 A (1952 af Eva og Nils Koppel)
(16. nov. 2005)

Villaen Smutvej 14 (1955 af Erik Christian Sørensen)
(16. nov. 2005)

Villaen Solbakkevej 57 (1953 af Karen og Ebbe Clem-
mensen) (16. nov. 2005)

Jægersborg gamle Kaserne, Jægersborg Allé 150
(1734-39 og 1747 af Laurids de Thurah), udvidelse
med belægninger (11. august 2006)

Helsingør kommune

Sveasvej 21, Hellebæk. De to sammenbyggede villaer
(1952 og 1959 begge af Jørn Utzon) (16. nov. 2005)

Holbæk kommune

Villaen Bakkekammen 45 (1929 af Marius Pedersen)
(7. marts 2006)

Hørsholm kommune

Villaen Piniehøj 20, Rungsted (1962 af Hanne og Poul
Kjærholm) (16. nov. 2005)

Villaen Dreyersvej 9, Rungsted (1938 af Steen Eiler
Rasmussen) (21. feb. 2006)

Københavns kommune

Nyboders grå stokke, Haregade 23-35, Gernersgade
24-46 og 15-33, Rævegade 1-10 og 11-20, Sankt
Paulsgade 13-33, Olfert Fischersgade 14-34, Kron-
prinsessegade 78 og 80, Sankt Pauls Plads 2, 4, 8, 10,
12, Borgergade 97, 99, 103, 105, 107 (1886-93 af
Olaf Schmidt) (27. april 2006)

Langeliniepavillonen (1956 af Eva og Nils Koppel)
(10. maj 2006)

Nyborg kommune

Holckenhavn, udvidelse med broen over voldgraven
(30. juni 2006)

Guldborgsund (tidl. Nykøbing F) kommune

Fuglsang, Nystedvej 73, udvidelse med hovedbroen

samt de tre mure med porte nord for hovedbygningen
(antagelig af J.G.Zinn i sidste halvdel af 1800-tallet)
(28. april 2006)

Odense kommune

Brejninggård, Åsum Bygade 15 (1866 og senere)
(23. nov. 2005)

Vejen (tidl. Rødding) kommune

Gården Ollingvej 1, Hygum (midten af 1860'erne)
(17. marts 2006)

Slagelse (tidl. Skælskør) kommune

Gården Snedinge Møllevej 5, Bøgelunde
(1927 af murmester Teisen) (20. dec. 2005)

Viborg kommune

2. Generalkommando, Sct Mathiasgade 96B
(1913 af Søren Vig Nielsen) (3. okt. 2006)

Ærø (tidl. Ærøskøbing) kommune

Rise kirkelade, St. Rise Landevej 9 (middelalder)
(15. aug. 2006)

Ålborg kommune

Godthåb Hammerværk, Zincksvej 1, Volstrup: turbine-
tårnet (1894), kedelhuset med skorsten (1897), vestre
smedie (1915), østre smedie (1902) og tørrelade nr. 4
(1897) (7. nov. 2005)

Århus kommune

Ole Rømer Observatoriet, Observatorievej 1-3, Mar-
selisborg: observatoriebygningen, direktørboligen og
udhuset (1911 af Anton Rosen) (23. nov. 2005)

Ophævede fredninger

Middelfart (tidl. Ejby) kommune

Gården Brændemøllevej 11, Hjorte

Hjørring kommune

Mårup kirke, Mårup Kirkevej 70

Køge kommune

Brogade 10, Køge

Morsø kommune

Frøsløvgård, Elsøvej 262, Frøsløv

Ringkøbing-Skjern (tidl. Videbæk) kommune

Gården Overvej 2, Vorgod

Vindmøller og vandmøller i Danmark 3

Anna Marie Lebech-Sørensen. Skib forlag 2006, 248 sider indb. Kr. 298,00 Fås i boghandelen eller hos Skib Forlag 62 26 33 58 skib@post.tele.dk

I By og Land nr. 63 anmeldte Klaus Eggert Hansen bind 2, hvor han forudså, at et bind 3 også ville dukke op. Det er sket nu, og dette bind 3 er en ligeså smuk og anbefalelsesværdig, som de to forudgående.

Bogen er opbygget helt på samme måde, som de to forudgående, startende med en kort historisk gennemgang af vindmøllernes teknologiske udviklingshistorie suppleret med nogle æstetisk smukke og pædagogiske håndtegninger og fotos.

Herefter kommer så en grundig "præsentation" af 28 konkrete møller med en udførlig beskrivelse af de enkelte møllers beliggenhed, bygninger, mølleteknologiske udstyr, slægtshistorie og ejerforhold. Efter hver af disse 28 præsentationer følger et afsnit, der i kort form omtaler en række andre møller i området. Disse fremgår ikke af indholdsfortegnelsen, men kan findes i et stikordsregister bag i bogen.

Man kan ikke andet end imponeres over den utroligt detaljerede viden, som forfatteren er i besiddelse af, hvad enten det drejer sig om mølletekniske forhold eller om slægts- og lokalhistorie!

I det hele taget er det en smuk og indbydende bog med et nydeligt og varieret billedmateriale. De, der har anskaffet sig de 2 forudgående møllebøger, bør ubetinget også anskaffe sig denne.

Set i bakspejlet må man ærgre sig lidt over at det ikke fra begyndelsen havde været muligt at forudse, hvor mange bind, der var realistisk at få på gaden. Udvalget af møller i de 3 bind er foretaget efter forfatterens egne kriterier, der forekommer læseren uigennemsigtige. Det havde været helt ideelt, hvis der eksempelvis havde været en geografisk eller typemæssig opdeling, så værket i højere grad havde præg af en registrant.

Desværre anses bygningskultur generelt som et "smalt" emne i relation til bogudgivelser, for der er brug for den slags bøger i en tid, hvor kulturlandskabet i dén grad er under forandring.

Torben Lindegaard Jensen

Socialministeriets bevaringshåndbog

Bevaringsværdige bygninger – Sikring af bevaringsværdier. Socialministeriet 2006. 113 sider. Rigt illustreret. Fås gratis ved henvendelse til Socialministeriet eller kan downloades fra ministeriets hjemmeside www.social.dk

Efter lov om byfornyelse og udvikling af byer kan kommuner yde støtte til bygningsfornyelse til private udlejningsboliger samt andels- og ejerboliger, herunder til fredede og bevaringsværdige boliger. Støtten kan ydes til ombygnings- og istandsættelsesarbejder på boliger, som har installationsmangler eller er opført før 1950, og er væsentligt nedslidt. Støtte til ombygning eller istandsættelse kan imidlertid kun ydes hvis arbejderne udføres på en sådan måde, at bygningens bevaringsværdier fastholdes eller øges. Dette krav gælder uanset at bygningen ikke er kategoriseret som bevaringsværdig før arbejderne påbegyndes.

Den netop udgivne håndbog skal medvirke til at gøre kommuner og bygningsforbedringsudvalg bedre rustet til at tage teknisk, arkitektonisk og kulturhistorisk stilling til de arbejder der søges støtte til. Men håndbogen er også velegnet til rådgivere, ejere og håndværkere.

De mere end 100 sider som den egentlige håndbog består af er skrevet af Søren Vadstrup fra Rådvadcenteret, som er kendt fra mange artikler i By og Land og ikke mindst fra pragtværket Huse med sjæl (2004, anmeldt i By og Land nr. 65). Navnet borger for kvaliteten, og det er også her princippet nænsom bygningsbevaring og traditionelle byggematerialer der ligger til grund for bogens anvisninger. Her advares mod den grasserende tyndpudsning af oprindelig blankmurede facader og mod indblæsning af mineraluld eller lignende i væggenes hulrum, der kan ende som en sammensunken, gennemfugtig grød, der både leder fugt og kulde ind i huset og får facadepudsens til at skalle af, så der måske bruges flere penge på at reparere murværk og puds end der spares på varmeregningen. Og der slås endnu engang et slag for reparation og bevaring af de gamle vinduer, som er nye overlegne med hensyn til totaløkonomi, varmeisolering, holdbarhed, vedligehold, komfort, lyd og dagslyskvalitet, for slet ikke at tale om arkitektoniske, stilmæssige og æstetiske hensyn.

Derudover behandles en mængde emner under kapitelloverskrifterne Facader, facadedekorationer, fun-

Anmeldelser

damenter og udvendige trapper, Tage, tagværker, skorstene, kviste, tagrender og nedløb samt Vinduer, døre og porte. Som en opmærksomhed over for en af målgrupperne er der til hvert underafsnit et afsnit med overskriften Særlige forhold kommunen skal være opmærksom på!

Det er en bog der forener god saglig viden og inspirerende kærlighed til emnet.

A.T.

Rummets arkitektur – arkitekturens rum

Af Lars Marcussen

Som arkitektstuderende på Kunstakademiets Arkitekt-skoles afdeling for Bygningsrestaurering i begyndelsen af 1970'erne, en tid, hvor intet var obligatorisk og man selv skulle sammensætte sit studium, var én af de forelæsningsrækker på skolen, blandt de mange samfundsmæssige og psykologiske emner, der åbenbart måtte være nødvendige for byplanlæggere og nybygningsarkitekter, som jeg fandt relevant, Lars Marcussens 'Rummets arkitektur – arkitekturens rum.

Det har derfor været ekstra spændende for mig at læse denne mursten af en bog, der netop er kommet i 2. reviderede udgave på Arkitektens Forlag. Bogen er en 'tour de force' i Verdens arkitektur fra urtiden til i dag, hvor der helt i 70'ernes ånd også inddrages netop psykologi og samfundsforhold, filosofi og perception – samt naturligvis geometri, æstetik og proportionslære. Som dengang synes jeg i dag mest om de tre sidste aspekter, men til min overraskelse er de to emner, jeg

selv er meget optaget af i dag i forhold til arkitektur og bygningskultur, nemlig husenes teknologihistorie, godt repræsenteret i Lars Marcussens spændende, vidende og medrivende fremstilling.

I forhold til arkitekturens sociale spekter undrer det mig dog at den nordiske funktionalismes helt konkrete sociale og folkelige sider slet ikke er nævnt, men det husker jeg heller ikke, at man var særlig opmærksom på i 70'ernes meget teoretisk-sociale tid, som denne bog efter min mening afspejler.

Så for os, der interesserer os for, arbejder med og brænder for bygningskulturen er Rummets arkitektur – arkitekturens rum en meget spændende bog, der frembærer en glæde og begejstring for Verdens bygningskulturarv. Lars Marcussen har ikke set det som sit ærinde at udtrykke én eneste sætning om alle disse monumenters bevaringstilstand i dag eller deres fremtidige bevaring – for det er jo langt fra givet, at dette sker lige så kvalificeret i dag, som op gennem århundrederne. Der skæres overalt i vedligeholdelsesomkostningerne, så i Italien, Tyskland og Frankrig florerer en acrylforstærket puds, bl.a. på renæssance- og barokpaladserne i Rom og Firenze, andre facader, døre og vinduer plastikmales, gamle livfulde rudeglas skiftes ud med floatglas eller højtstående friskulpturer støbes i beton. Arkitektskolen i København har heller ikke længere en linie, der omfatter emner som disse. Men vi må så glæde os så meget mere over denne helstøbte og grundige fremstilling af arkitekturens historie.

Soren Vadstrup



Linolie 123
Malerverver • Tradition • Omtanke

Malerverver...

- Naturmaling • Træbjæve
- Træbeskyttelse • Juramørtel
- Linoliemaling • Kulekalk
- Slamfarve • Værktøj • Lak
- Krakaværk • Silikatmaling
- Terrasseolie • Pigmenter....

Dam Enge 5 Vi toner i alle farver -
3660 Stenløse over 17.000 recepter
☎ 48184302 www.linolie123.dk

Vi leverer i hele Danmark

LAGRET EGETØMMER
til kirker og bindingsværk



EGETRAE.DK
Tlf. 86 46 80 18

**FÅ RÅDGIVNING
OM DIT HUS**

Center for Bygningsbevaring
RAADVAAD 40
2800 Lyngby

www.bygningsbevaring.dk



Anmeldelser

Oppe på rådhuset

Allan Tønnesen. *En historie om rådhusene i Guldborgsund Kommune gennem tiderne. Nyk. F. 2006, 46 s., ill. Udg. af Kulturmindeforeningen Nykøbing Falster og Museet Falsters Minder. Pris: 125,- kr.*

Som tema for deres årbog nr. 25 har udgiverne apropos kommunesammenlægningerne pr. 1. januar 2007 valgt at sætte focus på rådhusene og historien bag i Nyk. Falster, Stubbekøbing, Saksøbing, Nysted, Nr. Alslev og Sydfalster kommuner, som nu er sammenlagt under navnet Guldborgsund kommune, men også amtsrådhuset, som det betegnes, i Nyk. F. er taget med, velsagtens mest af alt, fordi dette bygningskompleks efter Storstrøms amts nedlæggelse nu rummer rådhusfunktionerne for den ny storkommune.

Allan Tønnesen, som udover sin faglige baggrund som historiker og sit mangeårige virke som antikvar i Statens bygningsfredningsvæsen har en aktie i Falster i form af en feriebolig i en gammel rytterskole (se By og Land nr. 70), giver først en grundig og nyttig indføring i de danske købstæders styrelsesformer fra middelalder til nutid og de krav, som det har stillet til bygningsmæssige faciliteter. Dernæst skildres i tekst og billeder de respektive kommuners rådhus i fortid og nutid. Der

gives gode og præcise informationer om byggeår, byggestil og i givet fald også arkitekter. Ikke mindst i årene o. 1860-80, hvor historicismen blomstrede, har nationalt anerkendte arkitekter som V. Tvede (Nyk. F. og Stubbekøbing) og Ove Petersen (Saksøbing) også lokalt efterladt sig værdifulde rådhusbygninger.

Der er ingen tvivl om, at Tønnesen sætter disse bygninger højt, men det er dog det klassicistisk prægede rådhus i Nysted (som landsforeningens medlemmer jo kan bese nærmere ved årsmødet til maj!), der får den flotteste omtale. Pudsigt nok er det dog ikke disse eller andre byrådhuse, som i kulturhistorisk henseende "tager stikket hjem". Nej, det er såmænd et bindingsværkshus i Vålse, som er opført i 1842, da sognet skulle skaffe plads til sit første sogneforstanderskab. Det velbevarede hus er vist unikt, selv på landsplan.

Vi er dermed fremme ved det relevante spørgsmål, om en sådan fremstilling, udover at opmærksomheden omkring alle de deri nævnte bygninger skærpes, og det i sig selv er godt, kan udnyttes mere intensivt i det lokale bevaringsarbejde. Jeg tænker her især på, at visse af bygningerne er så bevaringsværdige, at de grænser til at være fredningsværdige.

Helge Torm

Landsforeningens bestyrelse

Formand:

Bent Falk Jensen
Solbjergvej 11
4400 Kalundborg
Tlf. 59 51 62 51
bf@c.dk

Næstformand:

Søren Vadstrup
Vejlemosevej 52
2840 Holte
Tlf. 45 96 99 90
sva@byggningsbevaring.dk

Kasserer:

Torben Lindegaard
Hybenvej 32
5260 Odense S
Tlf. 66 11 69 18
torben_lindegaard@e-privat.dk

Bestyrelsesmedlemmer:

Ejvind Bitsch
Brandsbjerg 24
4400 Kalundborg
Tlf. 59 56 04 08
ebitsch@post.tele.dk

Per Godtfredsen
Tobergvej 3
3060 Espergærde
Tlf. 29 90 39 02
per@arkinet.dk

Erica Mangaard Heyckendorff
Sørupvej 38
4684 Holmegaard
Tlf. 55 99 55 36
emh@arkitektbering.dk

Liselotte Mygh
Vestensborg Alle 23
4800 Nykøbing Falster
Tlf. 54 85 69 31
lm@falsters-minder-museum.dk

Suppleant:

Martin Jonø
Vibevej 5
8990 Fårup
Tlf. 26 81 79 57
mj@eeh.dk

Bisidder:

Karin Bech
Nørregade 12
2800 Lyngby
karinbech@webspeed.dk

Adresseliste

ID nr. 12941

by & land
Borgergade 111
1300 København K.

 **POST**

PP DANMARK

MAGASINPOST **B**
STANDARD

Returneres ved varig adresseændring



LANDSFORENINGEN FOR
bygnings- og landskabskultur

Bliv medlem!

Vil du have indflydelse på arbejdet for bevaring af arkitektonisk og kulturhistorisk værdifulde bygninger og landskaber, så meld dig ind i Landsforeningen for Bygnings- og Landskabskultur eller en af dens 105 lokalforeninger.

Jo flere vi er, jo stærkere står vi!

Sendes til

Landsforeningen for Bygnings- og Landskabskultur

Borgergade 111

1300 København K

Indbetaling på

Reg. nr. 3121 konto 5095700

Undertegnede ønsker optagelse som medlem af:

- En lokalafdeling under Landsforeningen
 Landsforeningen
(kontingent pr. år inkl. blad 250 kr.)

Navn _____

Stilling _____

Telefon _____

Adresse _____

Postnr. _____ By _____

E-mail _____

Underskrift _____