

# Rye Kraftvarmeværk A.m.b.a.

Hjarsbækvej 7, Gl. Rye, 8680 Ry, Tlf: 8689 8002, Fax: 8689 8944, e-mail: rkv@mail.dk

Det Enerkipolitiske Udvalg, Folketinget  
Christiansborg  
1240 København K.

Det Enerkipolitiske Udvalg  
EPU alm. del - Bilag 158  
Offentligt



Dato: 28. februar 2007

## **Vedr. Ansøgning om støtte til nødlidende barmarksværker**

Til orientering fremsendes hermed kopi af følgebrev vedlagt ansøgning om støtte til nødlidende barmarksværker sendt til energistyrelsen 23/2 2007.

Med venlig hilsen

*f* Søren Frandsen  
Formand

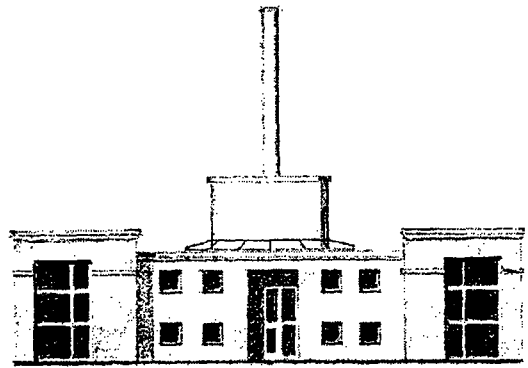
Rye Kraftvarmeværk A.m.b.a.  
Hjarsbækvej 7, Gl. Rye, 8680 Ry  
Tlf.: 8689 8002 Fax: 8689 8944  
E-mail: [rkv@mail.dk](mailto:rkv@mail.dk)

# Rye Kraftvarmeværk A.m.b.a.

Hjarsbækvej 7, Gl. Rye, 8680 Ry, Tlf: 8689 8002, Fax: 8689 8944, e-mail: rkv@mail.dk

Energistyrelsen  
Amaliegade 44  
1256 København K  
Att.: Ole Odgård

KOPI



Dato: 22. Februar 2007

## Vedr. ansøgning om tilskud til barmarksværker

Vedlagt fremsendes hermed ansøgningskema for tilskud til Rye Kraftvarmeværk A.m.b.a. (RKV).

Vi stiller os som udgangspunkt uforstående over for, at ministeriet *igen* beder os om at gennemgå en ressourcekrævende ansøgningsrunde. Emnet og vores situation er allerede grundigt belyst gennem det arbejde, der er udført af alle de fra Energistyrelsen udsendte rejsehold med efterfølgende analyser foretaget af BDO og Rigsrevisionengennem de sidste 8 år.

### **Grundlag for tildeling**

Vi vil gerne understrege, at vi ikke kan acceptere den fremgangsmåde, der anvendes ved denne fordeling og de aktuelle kriterier. Der er mange andre kriterier, der under punkt 1 kunne inddrages i fordelingen.

Vi finder det meget kritisabelt, at ministeriet tilsyneladende vælger at se fuldstændig bort fra det arbejde, som Dansk Fjernvarme (DF) og Foreningen Danske Kraftvarmeværker (FDKV), sammen med restgruppen af nødlidende barmarksværker har udført i 2004 frem til endelig ansøgning af 16.11.2004 til Energistyrelsen (bilag 3 - DF's ansøgning).

På et møde i Energistyrelsen august 2005, indkaldt af folketingsmedlem Kim Andersen, med deltagelse af bl.a. daværende Ry Kommunes borgmester Jonna Grønver, blev det klart tilkendegivet af direktør Ib Larsen og fuldmægtig Ole Odgård, at RKV samstemmende med Energistyrelsens og Rigsrevisionens undersøgelser var indstillet til at modtage et tilskud på 3.1 mill (bilag 4 – avisartikel fra Midtjyllands Avis).

Flere senere tilkendegivelser fra både Energistyrelsen og Energipolitisk Udvalg udtrykte, at der kun resterende spørgsmålet om tidspunktet for udbetalingen.

Set i lyset af disse tilkendegivelser, foretog RKV i 2006 en udskiftning af gasmotorerne på værket. Kraftvarmeværkets 2 gasmotorer var på det tidspunkt 10 år gamle, og stod foran en 40.000 timers hovedreovering. Med tilskuddet på 3.1 mill. ville en udskiftning frem for en reovering være driftsøkonomisk forsvarlig. Den manglende udbetaling har nu gjort, at RKV må lånefinansiere motorudskiftningen med stigende varmepriser til følge. Konsekvenserne heraf rammer RKV's forbrugere, som står ganske uden mulighed for indflydelse på sagen.

En anden væsentlig konsekvens har været, at en el-konverteringskampagne, med et potentiale på 60 forbrugere, gennemført i efteråret 2006, ikke gav det forventede resultat p.g.a. den dårlige presseomtale som følge af de gentagne udsættelser af udbetalingen.

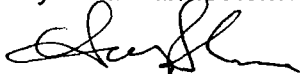
# Rye Kraftvarmeværk A.m.b.a.

Vi finder, at det er et helt uacceptabelt aftalebrud fra ministeriets side, at pengene endnu ikke er kommet til udbetaling. Vi er blevet stillet i udsigt at modtage 3.1 mill kr. i tilskud, og vi har disponeret udfra dette. Vi må derfor anmode om, at ministeriet tager vores indsigelser til efterretning i forhold til fastlæggelse af kriterierne for denne nye ansøgningsrunde.

Vi finder samtidig, at det støttebeløb, der er bevilget til uddeling i den aktuelle pulje, slet ikke er tilstrækkeligt til at løse problematikken med for høje varmepriser for RKV og de øvrige barmarksværker.

Vi frygter, at behandlingen af denne ansøgning fra RKV ikke vil resultere i et støttebeløb, der kan løse vores problemer, og at det langt fra vil være tilstrækkeligt til at hindre stigende varmepriser for forbrugerne i Gl. Rye.

Med venlig hilsen  
Rye Kraftvarmeværk A.m.b.a.



Søren Frandsen, formand

Kopi til: Energipolitisk udvalg, DF og FDKV

**Bilag:**

1. Brev fra RKV til DF af 12. juli 2004
2. Brev fra RKV til DF af 7. september 2004
3. Ansøgning fra DF til Energistyrelsen af 16. november 2004
4. Avisartikler fra Midtjyllands Avis af 5. og 29. september 2005

# Rye Kraftvarmeværk A.m.b.a.

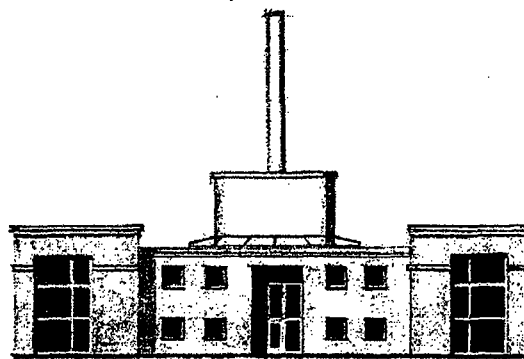
Hjarsbækvej 7, Gl. Rye, 8680 Ry, Tlf: 8689 8002, Fax: 8689 8944, e-mail: rkv@mail.dk

Danske Fjernvarmeværkers Forening

Galgebjergvej 44

6000 Kolding

Att.: Kurt Risager



Dato: 12. juli 2004

## KOPI

Bilag 1

### Vedr.: Henvendelse til myndighederne om yderligere tilskud til udvalgte barmarksværker

---

Rye kraftvarmeværk ( RKV) fik ved første tildeling (250 mio.) et tilskud 1.4 mio. og efter indsigelse yderligere 3.7 mio. kr.

Ved ansøgning i anden runde (85 mio.) fik vi afslag, også i anden omgang efter vi havde påvist de fejl der var i energistyrelsens beregninger, jfr. vedlagte kopi af korrespondance i sagen.

I forlængelse af mødet den 29. juli 2004 vedrørende yderligere tilskud til udvalgte barmarksværker fremkommer følgende argumenter og påvisning af fejl, som vi mener, der er i de hidtidige afgørelser vedr. tilskud til Rye Kraftvarmeværk:

Rye Kraftvarmeværk kom dårligt fra start. Vi mistede størstedelen af indtægten fra det første år, idet gravearbejdet i forbindelse med etablering af ledningsnet i byen måtte indstilles som følge af en langvarig og hård frost i stor jorddybde, vinteren 1995-96. Den forlængede byggeperiode, forårsaget af ovenstående, betød større etableringsomkostninger end budgetteret.

Ved afslag på tilskud i anden runde begrundet Energistyrelsen, at afslaget hovedsageligt skyldes at indekstillelæge ikke har været udgiftsført. Vi har af 2 omgange klaget over denne afgørelse.

RKV har haft en retssag med Gl. Rye Kro vedrørende bristede forudsætninger. RKV vandt sagen men en udestående fordring på kr. 500.000 må anses for tabt. Hertil kommer advokatombkostninger m.m. ca. kr. 250.000.

RKV er finansieret med kontantlån. KommuneKredit har regnet på en omlægning og vurderet, at en omlægning/forlængelse vil medføre et stort kurstab og derfor er urealistisk.

Værket har forsøgt at få gennemført en tvangstilslutning og forblivelsespligt, men det har ikke haft Ry Byråds opbakning.

Indskud af f.eks. 10.000,- kr. fra brugerne findes ikke realistisk, idet fremgangsmåden (os bekendt) ikke er lovlig/hensigtsmæssig og vil grundlæggende ikke ændre forbrugernes økonomi. Hvis der sker en lovændring så der kan ske en moms- og skattefritagelse kunne det måske være en mulighed.

# Rye Kraftvarmeværk A.m.b.a.

Vi har fortsat et behov for et tilskud på 5-6 mio. for at nedbringe varmeprisen til oliereferencen.

Generelt har bestyrelsen hele værkets levetid fulgt vejledningerne fra Energistyrelsen, Energitilsynet og revisorer og på trods af dette er RKV's varmepris stadig ca. 1.700 kr. højere end oliereferencen på 16.600 kr.

Med venlig hilsen



Søren Krarup Frandsen  
Formand

Bilag: Energistyrelsens afslag på statstilskud af 13. marts 2003.

RKV's skrivelse til Økonomi- og erhvervsministeren vedr. afslag på ansøgning om statstilskud med bilag af 3. juni 2003.

RKV's skrivelse til Økonomi- og erhvervsministeren vedr. afslag på ansøgning om statstilskud med bilag af 25. juni 2003.

Diverse korrespondance i sagen indtil videre.

# Rye Kraftvarmeværk A.m.b.a.

Hjarsbækvej 7, Gl. Rye, 8680 Ry, Tlf: 8689 8002, Fax: 8689 8944, e-mail: rkv@mail.dk

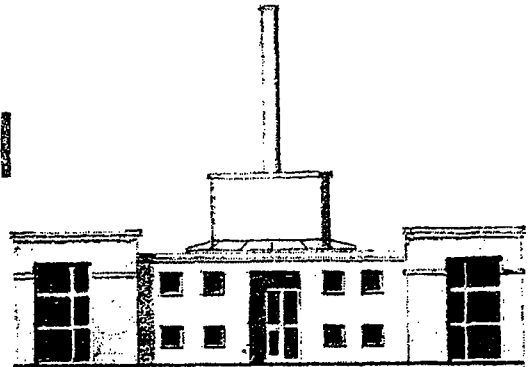
DFF

Galgebjergvej 44

6000 Kolding

Att.: Lone Hansen

KOPI



Dato: 7. september 2004

Bilag 2

## Vedr.: tilskud til barmarksværker

Vi har modtaget jeres udkast til brev til Energistyrelsen, og kan tilslutte os jeres argumentation, bortset fra at vi efterfølgende har modtaget materiale fra advokaten, der viser at de samlede udgifter i forbindelse med retssagen har udgjort kr. 254.000 excl. moms i stedet for de 136.000.

Imidlertid savner vi en sammenhæng mellem jeres argumentation og det støttebeløb der ansøges om.

Hvis vi tager udgangspunkt i den merpris vore forbrugere har betalt i 2003/2004 kan der beregnes følgende beløb for at bringe forbrugsbetalingen ned på oliereferencen.

|  |                  |
|--|------------------|
| Beregnet merpris   | 593.000          |
| Overskud ifølge regnskab for 2003/2004                   | -128.750         |
| Medregnet hensættelse tab på debitor                     | -100.000         |
| Korrigeret årlig overpris                                | <u>364.250</u>   |
| Opsummeret i værkets restlevetid, 12 år                  | 4.371.000        |
| Tab på debitor   | 496.000          |
| Advokatomkostninger i forbindelse med principiel retssag | <u>254.000</u>   |
|  | <u>5.120.000</u> |

Herudover vil der, hvis støttebeløbet er øremærket til gældsnedbringelse, være et kurstab ved gældsindfrielse. Kursen på de underliggende obligationer er på ca. 104, så støttebeløbet skulle i så tilfælde være på ca. 5.325.000.

Det er altså beløb i denne størrelsesorden der er tale om, hvis prisen skal ned på oliereferencen, og dette er udgangspunktet.

Bliver der ikke tale om beløb i denne størrelsesorden, udtaler DFF sig ikke på værkets vegne, angående det rimelige i beløbsstørrelse og en mulig afslutning af "barmarkssagen".

Vi finder det direkte betænkeligt, hvis DFF melder ud med et beløb på under 1/5 af det reelle beløb og lægger op til en afslutning af sagen på dette grundlag, da det vil vanskeliggøre yderligere tiltag fra anden side.

Vi forventer at høre nærmere fra DFF inden ansøgningen indsendes til Energistyrelsen.

Med venlig hilsen

For Rye Kraftvarmeværk A.m.b.a.

Energistyrelsen  
Att.: Direktør Ib Larsen  
Amaliegade 44  
1256 København K

16. november 2004

Bilag 3

### Tilskud til barmarksværker

Ved uformelle drøftelser mellem Energistyrelsen og Dansk Fjernvarme og Foreningen Danske Kraftvarmeværker (FDKV) er det fremgået, at der er enighed om, at det vil være hensigtsmæssigt en gang for alle at få afsluttet den såkaldte barmarksproblematik, som er det foreløbige resultat af, at et antal fjernvarmeværker blev etableret på et økonomisk meget spinkelt grundlag.

Fra politisk side har der flere gange været gennemført tiltag for at sikre dette, men uden at målet er nået. Baggrunden for, at det ikke er lykkedes at få afsluttet sagen endeligt er, efter Dansk Fjernvarmes og FDKVs opfattelse, dels økonomisk og dels psykologisk betinget.

For at sikre målopfyldelse fra de tidligere hjælpepakker, hvor tilskuddene skulle føre til varmepriser, der langsigtet svarer til oliereferenceprisen samt for endeligt at afslutte sagen, er det Dansk Fjernvarmes og FDKVs vurdering, at der er behov for et afsluttende og endeligt støttebeløb til enkelte fjernvarmeværker. Dansk Fjernvarme og FDKV har samtidig noteret sig, at der på finanslovsforslaget for 2005 er indeholdt en energireserve for årene 2005 og 2006, der kan anvendes til at "bistå barmarksværker med særlige, ikke-selvforskyldte, økonomiske problemer".

Der er tidligere sket fordeling af puljebeløb efter generelle fordelingsnøgler. Vi har registreret, at nogle af værkerne ved denne fordelingsmetode ikke har fået et sikkert grundlag for, at en effektiv drift er tilstrækkelig i bestræbelserne for at kunne tilbyde konkurrencedygtige varmepriser, fordi værkerne er ramt af særlige eksterne forhold, der ikke har været taget i betragtning i de tidligere hjælpepakker.

Hertil kommer, at det for at sikre en rimelig langsigtet varmepris, vil være helt afgørende, at det lykkes at tiltrække flere forbrugere til de enkelte værker. Dette forudsætter ikke alene en fornuftig økonomi på de enkelte værker, men også en mere psykologisk betinget ændret opfattelse af situationen, hos såvel de involverede lokale bestyrelser som i flere af de pågældende lokalsamfund, herunder en ændring af en generel opfattelse af, at man føler sig dårligt behandlet fra politisk side og har fået stillet løsninger i udsigt, som man mener efterfølgende ikke er blevet gennemført.

Efter drøftelser med de nødlidende varmeværker, er det Dansk Fjernvarmes og FDKVs opfattelse, at problemstillingen en gang for alle kan afsluttes for et samlet beløb på 11,7 mio. kr.

Det er Dansk Fjernvarmes og FDKVs opfattelse, at dette ud fra en samlet vurdering af forløbet omkring barmarkssagerne, vil være en hensigtsmæssig afslutning på barmarksproblematikken, til gavn for alle involverede - det vil sige de pågældende værker, myndighederne, politikerne, dansk fjernvarme i det hele taget samt foreningerne, idet en fortsættelse af "sagerne" meget let for alle involverede vil betyde et fortsat uforholdsmæssigt stort ressourceforbrug.

Såfremt anmodningen imødekommes, er det Dansk Fjernvarmes og FDKVs opfattelse, at der er skabt et fornødent grundlag for barmarksværkernes selvstændige drift på lige fod med

øvrige fjernvarmeværker, og det er herefter Dansk Fjernvarmes og FDKVs hensigt ikke fremover at bruge tid og ressourcer på barmarksproblematikken.

På baggrund af de nævnte uformelle drøftelser med Energistyrelsen indbød Dansk Fjernvarme til et møde, hvor formålet var at få identificeret, hvilke fjernvarmeværker, der stadig er nødlidende, og derfor bør endeligt tilgodeses i økonomisk henseende.

Til mødet, der blev afholdt den 29. juni 2004 på Dansk Fjernvarmes sekretariat, blev følgende værker indbudt:

1. Vindblæs Kraftvarme A.m.b.a.
2. Sønderholm Kraftvarmeværk
3. Sdr. Herreds Kraftvarmeværker
4. Oue Kraftvarmeværk
5. Rye Kraftvarmeværk A.m.b.a.
6. Hvalpsund Kraftvarme A.m.b.a.
7. Mellerup Kraftvarmeværk
8. Ræhr Fjernvarme
9. Ramsing-Lem-Lihme Kraftvarmeværk
10. Hvam – Gl. Hvam Kraftvarme
11. Hillerslev Kraftvarmeværk
12. Præstbro Kraftvarme
13. Øster Hurup Kraftvarmeværk
14. Gylling-Ørting-Falling Kraftvarmeværk
15. Øland Kraftvarmeværk
16. Lading Fajstrup Varmeforsyning
17. Vejby-Tisvilde Fjernvarme

I mødet deltog de 6 førstnævnte fjernvarmeværker. Mellerup Kraftvarmeværk havde meddelt, at de ikke havde mulighed for at deltage. Ræhr Fjernvarme og Hvam – Gl. Hvam Kraftvarme havde meddelt, at de ikke ønskede at ansøge om yderligere tilskud, medens Hillerslev Kraftvarmeværk meddelte, at de ønskede at fremføre deres egen sag. Ramsing-Lem-Lihme Kraftvarmeværk har meddelt, at de ikke for nærværende ønsker at anmode om støttebeløb. Referat af mødet den 29. juni 2004 blev udsendt til mødedeltagerne og til Mellerup Kraftvarmeværk.

På mødet blev det aftalt, at deltagerne skriftligt skulle fremsende konkrete oplysninger om det enkelte værk, der begrunder behovet for et endeligt tilskudsbeløb. Det aftaltes, at Dansk Fjernvarme på baggrund af disse oplysninger skulle udarbejde en fælles endelig anmodning til Energistyrelsen. I denne proces har Dansk Fjernvarme inddraget FDKV for at sikre så bred opbakning som muligt, til en eventuel afslutning af sagen.

Ud fra en afvejning af tilbagemeldingerne fra værkerne efter mødet den 29. juni 2004 og på baggrund af betingelserne for anvendelse af Energireserverne i finanslovsforslaget, er det Dansk Fjernvarmes og FDKVs vurdering, at indsatsen for at sikre balancerede langsigtede varmepriser, der ikke afviger væsentligt fra oliereferencen, skal rettes mod de særligt nødlidende værker, udtaget af den gruppe på 9 varmeværker, der den 25. april 2004, rettede henvendelse til Energipolitisk Udvalg. Gruppen på de 9 værker omfattede:

- a. Hvam - Gl. Hvam Kraftvarme
- b. Hillerslev Kraftvarmeværk
- c. Hvalpsund Kraftvarme
- d. Mellerup Kraftvarmeværk
- e. Sdr. Herreds Kraftvarmeværker
- f. Ramsing-Lem-Lihme Kraftvarmeværk
- g. Rye Kraftvarmeværk
- h. Ræhr Fjernvarme
- i. Oue Kraftvarmeværk



Dansk Fjernvarme har sammen med FDKV foretaget en vurdering af de modtagne konkrete oplysninger fra fjernvarmeværkerne, og har på grundlag heraf udarbejdet anmodningen om et endeligt støttebeløb for de nødlidende barmarksværker. Det endelige støttebeløb er fremkommet som resultatet af en vurdering af konkrete økonomiske forhold, og særlige lokale forhold, der ikke ubetinget kan opgøres på grundlag af økonomiske forhold, men som er afgørende for, at det enkelte værk får et acceptabelt fremadrettet arbejdsgrundlag, hvor den langsigtede varmepris ikke afviger væsentligt fra oliereferencen. Anmodningen om støttebeløb er tillige søgt afvejet i forhold til de midler, der henstår i Energireserven, og Dansk Fjernvarme og FDKV har således efter intense drøftelser med de pågældende værker foretaget en ganske kraftig reduktion af de ønsker, krav og forventninger, der i første omgang blev fremsat fra værkerne.

Det forudsættes i den forbindelse, at værkerne kan anvende støttebeløbene til et eller flere af følgende formål:

- Gældsafvikling
- Investeringer til miljøforbedringer
- Øvrige effektivitetsfremmende foranstaltninger, herunder hvervekampagner.

I nedenstående er der herefter gennemgået forholdene for de enkelte berørte værker.

#### **Sdr. Herreds Kraftvarmeværker**

Sdr. Herreds Kraftvarmeværker omfatter driften af fire naturgasfyrede varmeværker, beliggende i Hvidbjerg, Øster Assels, Ørding og Frøslev. I 2003/2004 har værket en varmepris, der er ca. 2.190 kr. højere end oliereferenceprisen. Med 646 tilsluttede forbrugere svarer det til en årlig meromkostning på 1,4 mio. kr.

Følgende særlige forhold begrundet et yderligere tilskudsbeløb:

1. Der blev kun udbetalt ét grundbeløb fra gaspuljen, men ved gaskøbet opnås ikke stor-driftsfordele, idet storkundetariffen beregnes pr. leveringssted. Ved gaskøb er der fire værker, der skal afregne de første 300.000 m<sup>3</sup> en til høj grundpris, inden de kan få fordel af den væsentligt lavere pris for køb over 300.000 m<sup>3</sup>. For gaskøbet i 2003 betød det en meromkostning på 400.000 kr. for fire enkelte gaskøbskontrakter, frem for ved et køb på én fælles kontrakt. Endvidere mistede Sdr. Herreds Kraftvarmeværker et tilskud på 1.500.000 kr. fra gaspuljens første runde, fordi de i denne relation blev anset for at være ét varmeværk.
2. De fire kraftvarmeværker har netop fået oplyst, at elsalg hidtil er afregnet for højt, idet el fejlagtigt er afregnet til sats for 10/04 transformere, hvor de er tilsluttet en 60/10 transformator. I budgetlægningen vil der således mangle en årlig indtægt på ca. 200.000 kr., på grund af en afregningspris, der er 2 øre/kWh lavere end hidtil.
3. På nogle poster har Sdr. Herreds Kraftvarmeværk større omkostninger end et gennemsnitligt kraftvarmeværk. Disse meromkostninger bliver ikke i tilstrækkelig grad udlignet af andre besparelser ved fælles drift. Ved samdrift af de fire enheder er der især øgede personale- og bilomkostninger i forbindelse med dagligt driftstilsyn mellem de fire enheder, hvor driftslederen hver dag skal køre 50 km for at tilse motorerne.

Ud fra en samlet vurdering er det Dansk Fjernvarmes og FDKVs indstilling, at et engangs- og endeligt støttebeløb på 3,9 mio. kr. til Sdr. Herreds Kraftvarmeværker vil være rimeligt.

På Sdr. Herreds Kraftvarmeværker har de foretaget låneomlægning og forlænget afskrivningsperioderne og dermed reduceret varmeprisen. Bestyrelsen for Sdr. Herred Kraftvarmeværker har bedt Dansk Fjernvarme om at anmode om et endeligt støttebeløb i størrelsesordenen 5 mio. kr., hvilket beløb bestyrelsen anser for at være nødvendigt for at sikre en reduktion af varmeprisen på 1.000 kr. pr. forbruger, forudsat at tilskudsbeløbet øremærkes til gældsnedbringelse.

Bestyrelsen har dog tilkendegivet, at under forudsætning af, at et støttebeløb ikke skal øremærkes til gældsnedbringelse, vil man acceptere det af foreningerne foreslåede engangsbeløb på 3,9 mio. kr.

#### **Rye Kraftvarmeværk A.m.b.a.**

Rye Kraftvarmeværk har for 2003/2004 en varmepris, der er ca. 1.685 kr. højere end oliereferencen, hvilket for de beregnede 352 standardforbrugere svarer til en samlet merpris på 593.000 kr.

Kraftvarmeværket har tinglyste deklARATIONER ved den enkelte forbruger, som gør det meget svært at låneomlægge og forlænge afskrivningsperioder. Disse forhold kan derfor ikke bruges til reduktion af varmeprisen.

I de tidligere udbetalte støttebeløb er det ikke tillagt vægt, at Rye Kraftvarmeværk A.m.b.a. har haft en særdeles svær start med forlænget byggeperiode. Det har betydet, at de økonomiske forhold har været trængte fra begyndelsen. På trods af, at værket siden start har opkrævet en højere varmepris end svarende til oliereferencen, er der akkumuleret et udækket underskud på 689.000 pr. 30. juni 2003. Dette beløb er fremført til senere opkrævning, idet det nuværende prisniveau ikke giver mulighed for at få det tidligere tab inddækket. Værket har tillige en restsaldo på godt 2,5 mio. kr. fra aktiveret indeksering af realkreditlån. Denne indeksering afvikles i takt med afdrag på realkreditlån, og indregnes dermed i de fremtidige varmepriser.

Ydermere er værket økonomisk ramt af et ekstraordinært debitortab. Rye Kraftvarmeværk A.m.b.a. vandt en retssag om bristede forudsætninger mod en erhvervsvirksomhed, der var den største varmeaftager, men hvor det efterfølgende har vist sig, at debitor ikke har fuld betalingsevne. Debitor betaler således løbende et mindre rentebeløb, men vil ikke kunne afvikle det skyldige beløb fra retssagen. Det samlede tilgodehavende fra retssagen udgør 562.000 kr., hvoraf 66.330 kr. udgør moms, der refunderes, når tilgodehavendet endeligt dokumenteres tabt. Tabet udgør herefter 496.000 kr., hvortil kommer afholdte advokatombkostninger på 254.000 kr. ekskl. moms. Der er ikke mulighed for at inkassere fordringens hovedstol og procesrenter. I årsrapporten pr. 30. juni 2003 blev hensat 200.000 kr. til delvis imødegåelse af tabet, medens der pr. 30. juni 2004 forventes hensat yderligere 100.000 kr. til delvis imødegåelse af tabet.

Med tillæg af mistede procesrenter af tilgodehavendet svarer det til en samlet ekstraordinær omkostning på i alt 750.000 kr.

Ud fra en samlet vurdering er det Dansk Fjernvarmes og FDKVs indstilling, at et engangs- og endeligt støttebeløb på 3,1 mio. kr. til Rye Kraftvarmeværk er rimeligt.

Bestyrelsen for Rye Kraftvarmeværk A.m.b.a. har bedt Dansk Fjernvarme, om at anmode om et endeligt støttebeløb på 5.325.000 kr. Bestyrelsen er dog indstillet på at lukke barmarkssagen med et beløb på det af foreningerne foreslåede beløb på 3,1 mio. kr. under forudsætning af, at det tildelte støttebeløb ikke udelukkende skal anvendes til gældsnedbringelse.

#### **Que Kraftvarmeværk A.m.b.a.**

Que Kraftvarmeværk A.m.b.a. har for 2003/2004 en beregnet varmepris på 18.833 kr. inkl. moms, og dermed ca. 2.200 kr. mere pr. forbruger end oliereferenceprisen.

En væsentlig begrundelse for, at værket ser sig berettiget til støttebeløb er, at der i de tidligere støttepuljer er beregnet en langsigtet gennemsnitlig varmepris, som værende til grund for vurdering af støttebehovet. Dette finder værkets bestyrelse ikke relevant, idet de aktuelt højere varmepriser er i konflikt med tilsagn om, at varmeprisen ved fjernvarme ikke må være højere end ved individuel opvarmning.

Kraftvarmeværket har tinglyste deklamationer ved den enkelte forbruger, som gør det meget svært at forlænge afskrivningsperioder. Forbrugerne har således mulighed for at udtræde af tilslutningen efter 20 år, hvorfor en afskrivningsperiode over en længere periode, eksempelvis 25 eller 30 år, ikke er muligt. Værket kan derfor ikke benytte disse instrumenter til at reducere varmeprisen.

Oue Kraftvarmeværk har ikke fået den forventede tilgang af nye forbrugere, idet der ikke er sket nybyggeri de sidste 15 år inden for forsyningsområdet. Endvidere har kraftvarmeværket mistet en storforbruger, idet savværket er lukket.

Endelig har Oue Kraftvarmeværk et forholdsvis stort ledningsnet i forhold til antallet af forbrugere, hvilket bevirker et stort ledningsnetstab, et tab som er blevet væsentlig større end forventet i etableringsfasen.

Ud fra en samlet vurdering er det Dansk Fjernvarmes og FDKVs indstilling, at et engangs- og endeligt støttebeløb på 1,6 mio. kr. til Oue Kraftvarmeværk A.m.b.a. er rimeligt.

For at sikre en varmepris på niveau med oliereferenceprisen har bestyrelsen for Oue Kraftvarmeværk A.m.b.a. bedt Dansk Fjernvarme og FDKV om at anmode om et støttebeløb i størrelsesordenen 2,1-2,2 mio. kr., men bestyrelsen for varmeværket har samtidig tilkendegivet, at man er indstillet på at lukke barmarkssagen, hvis man tildeles det af foreningerne foreslåede beløb på 1,6 mio. kr.

#### **Hvalpsund Kraftvarme A.m.b.a.**

Hvalpsund Kraftvarme har for 2003/2004 en varmepris, der er ca. 2.300 kr. højere end oliereferencen, hvilket for de beregnede 254 standardforbrugere svarer til en samlet merpris på 584.000 kr.

Bestyrelsen for Hvalpsund Kraftvarme A.m.b.a. har bedt Dansk Fjernvarme om at anmode om et støttebeløb til dækning af især ledningstabet, hvor værket har et ledningstab på 33,5%, men hvor der oprindeligt blev budgetteret med 20%. Denne merudgift er i den uafhængige revisorrapport fra maj 2004 opgjort til 1.900 kr. pr. forbruger pr. år. Med 254 forbrugere svarer det umiddelbart til en årlig meromkostning på ca. 480.000 kr.

Etableringen af Hvalpsund Kraftvarme blev væsentlig dyrere end forudsat, hvilket det uafhængige revisionsfirma har beregnet til en årlig merudgift pr. forbruger på 1.400 kr.

Hvalpsund Kraftvarme har tidligere selv foretaget låneomlægning og forlænget afskrivningsperioder, hvorfor det ikke er muligt at komme længere ned i varmepris ad denne vej.

Ud fra en samlet vurdering er det Dansk Fjernvarmes og FDKVs indstilling, at et engangs- og endeligt støttebeløb på 1,8 mio. kr. til Hvalpsund Kraftvarmeværk A.m.b.a. er rimeligt.

Bestyrelsen har tilkendegivet, at man er villig til at acceptere en lukning af sagen, såfremt der bevilges et endeligt støttebeløb på det af Dansk Fjernvarme og FDKV foreslåede beløb.

#### **Hillerslev Kraftvarmeværk**

Hillerslev Kraftvarmeværk har for 2003/2004 en varmepris, der er ca. 1.700 kr. højere end oliereferencen, hvilket for de beregnede 134 standardforbrugere svarer til en samlet merpris på 228.000 kr.

På grund af tinglyst tilslutningsforpligtelse på maksimalt 20 år på forbrugernes ejendomme er det ikke muligt med forlængelse af løbetid på lån og afskrivningsperiode. Endvidere har værket et meget stort ledningstab på ca. 37 % mod de forventede 20,6% ved projekteringen af værket. Endelig har der kun været én ny tilslutning siden værkets etablering.

Der har været arbejdet med planer om etablering af et større biogas-anlæg ved Hillerslev, hvortil der via offentlige støttemidler er bevilget ca. 4 mio. kr., såfremt Hillerslev Kraftvarmeværk deltager i projektet. Projektforudsætningerne indeholder en vis besparelse på den årlige varmepris for forbrugerne i Hillerslev, men der kan ikke opnås den nødvendige tilslutning på generalforsamlingen, dels på grund af frygt for yderligere økonomiske risici, dels som følge af frygt for lugtgener, der vil gøre husene i Hillerslev endnu vanskeligere at omstøtte.

Bestyrelsen i Hillerslev Kraftvarmeværk har derfor set sig nødsaget til at arbejde for fusion med Thisted Varmeforsyning, men en fusion vil kræve indbetaling af ca. 64.000 kr. pr. husstand blandt andet til at indfri de samlede forpligtelser i værket. Andre husstande i Hillerslev (f.eks. med eget oliefyr) vil kunne blive tilsluttet for ca. 35.000 kr., hvorved merprisen for varmeværkets forbrugere vil blive ca. 30.000 kr. dyrere end eksempelvis naboen.

Ud fra en samlet vurdering er det Dansk Fjernvarmes og FDKVs indstilling, at et engangs- og endeligt støttebeløb på 1,3 mio. kr. til Hillerslev Kraftvarmeværk A.m.b.a. er rimeligt.

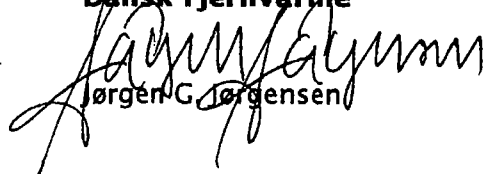
Det er bestyrelsens opfattelse, at arbejdet for at modtage de tilstrækkelige midler til nedbringelse af varmeprisen nu skal afsluttes, hvorfor bestyrelsen vil acceptere et støttebeløb på 10.000 kr. pr. forbruger, svarende til 1,3 - 1,4 mio. kr. i yderligere tildeling.

### **Afslutning**


Dansk Fjernvarme og FDKV ønsker med denne henvendelse konstruktivt at bidrage til en endelig afslutning af "barmarkssagen", og under forudsætning af en konstruktiv modtagelse, er det vores vurdering, at der i forhold til hele problematikken ikke længere er sagligt belæg for yderligere generelle tiltag i forhold til "barmarkssagerne".

Hvis der er behov for en uddybning af de anførte punkter, er Dansk Fjernvarme og Foreningen Danske Kraftvarmeværker gerne til rådighed, ligesom vi gerne deltager i et møde med Energistyrelsen om sagen.

Med venlig hilsen  
**Dansk Fjernvarme**

  
Jørgen G. Jørgensen

**Foreningen Danske Kraftvarmeværker**

  
Erik Nørregaard

# Knallertkører på sygehuset

Bilist kørte op på  
cykelstien

En 18-årig kvinde fra Gl. Rye måtte i aftes køres til Silkeborg Centralsygehus, efter at hun på sin knallert var blevet påkørt af en bilist i krydset Kyhnsvej-Klostervej i Ry.

Uheldet skete ved 19.30-tiden, da en 65-årig mand

fra Horsens i bil ville svinge til højre fra Kyhnsvej ad Klostervej. Han kørte hen over cykelstien og ramte kvinden, som kom kørende her og var på vej ligeud.

Kvinden blev kørt til sygehuset for at blive undersøgt for kvæstelser i knæ og bækken, men hun har tilsyneladende ikke brækket noget.

kj

# Bøvl med cykeltyv

En politimand i civil opdagede fredag ved 18.40-tiden, at en 16-årig dreng fra Alken-Svejstrup-området var i færd med at stjæle en cykel på Klostervej.

Betjenten satte efter ham og fik ham stoppet, men drengen kendte tilsyneladende sine rettigheder. Han ville ikke oplyse sit navn, da

betjenten ikke havde sit politiskilt med sig.

Det fik den civilklædte betjent til at foretage en civil anholdelse og tilkalde kolleger i uniform fra stationen i Skanderborg, og derefter måtte drengen pænt opgive sig navn, og han blev sigtet for cykeltyveri.

kj



Borgmester Jonna Grønver (V) og formanden for værket i Gl. Rye, Søren Frandsen, var til et positivt møde i København.

# Kraftvarme- værket i Gl. Rye har fået tilsagn om 3,1 mio. kr.

Side 2+3  
→

Stor glæde i Ry  
Varmeværk over  
mundtligt tilsagn  
fra Energistyrelsen

Af Knud Jakobsen

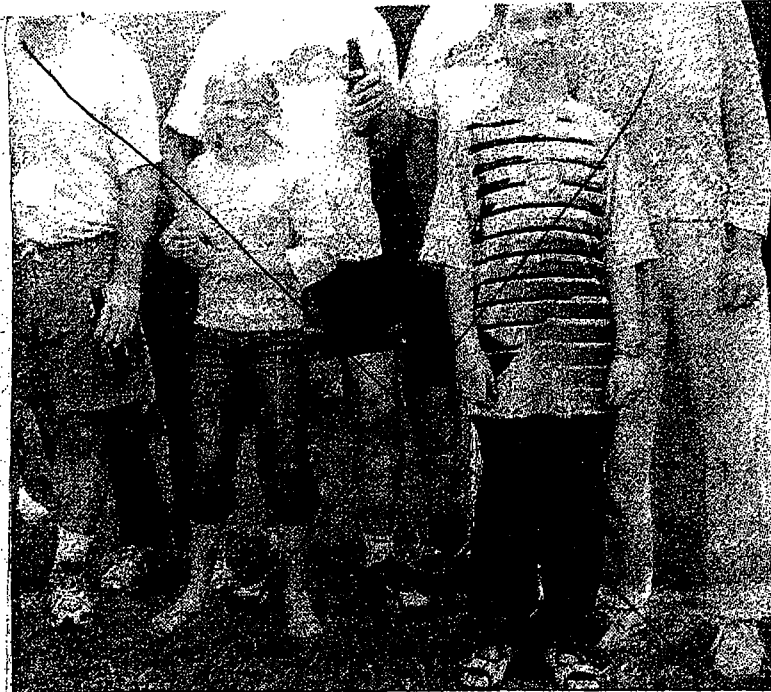
Der ser nu alligevel ud til at være hjælp på vej til det trængte naturgasbaserede kraftvarmeværk i Gl. Rye, som er tyngt af stor gæld og gennem årene har kæmpet med meget høje varmepriser.

Repræsentanter for værket og Ry Kommune har efter et besøg hos Energistyrelsen i København i hvert fald nu mundtligt fået tilsagn om, at værket vil blive

Otto Grotkjær gjorde på mødet status over situationen og redegjorde for fremtidsperspektiverne, hvis de fik tilført de 3,1 mio. Det er trods alt en pæn sum af de ialt 12 mio. kr. som er sat af som en allersidste håndsrækning til at bringe de sidste kraftvarmeværker på konkurrencemæssig niveau. Når puljen er uddelt, forventer politikerne således, at alle landets små kraftvarmeværker er i stand til at konkurrere med olieopvarmning, sådan som værkerne ved deres etablering blev stillet i udsigt.

Repræsentanterne fra Ry Kraftvarmeværk talte åbenbart meget godt for deres sag. De gik nemlig der-





mod naboerne fra Laven og Alling.

## gen med pokalen



kale bands, Flagstang, trykkede den om ing Beboerhus.

Pokalen ring, Claus Søndergaard, til at bebude, at Tørring til næste år overvejer at stille med et B-hold. Pokalskræk eller ej? Alling blev først besejret sikkert med 2-0 af såvel Tørring som Laven, og finalen stod dermed mellem de to udenbys nabohold. Laven

lagde bedst ud og vandt første sæt 21-18, men Tørring vandt andet sæt med nøjagtig samme cifre, så mere spændende kunne det næsten ikke være før afgørelsen, tredje sæt, hvor Tørring-spillerne imidlertid viste sig aldeles suveræne med en sejr på 21-14.

### Masser af musik

Men det var ikke kun på volleyballbanen, den blev frykket af under sensommerfesten - eller skal vi hellere kalde det minifestivalen - i Alling, som vanen tro blev afviklet i sommerlige temperaturer.

Et væld af bands - herunder også en del lokale upcoming bands - gik fra midt på eftermiddagen og til sent midnat på scenen i beboerhuset, og festen kulminerede med Imitators, som traditionen tro rockede Alling ind i sommernatten til elskede numre af Rolling Stones, Searchers, Van Morrison, The Band og Beatles.

### SUVERÆNE RY-PIGER:

Ry Ungdomsskoles pige-hold, som består af elever fra 8. og 9. klasse, vandt også deres anden kamp i Ekstra Bladets skolefodboldturnering. Fredag blev det til en 4-0 sejr over pigerne fra Herskindskolen på to mål af Dea Nørgaard, et af Marie Louise Lyngdal og et selvsmål. Børstet led

## Stor glæde i Ry Varmeværk over mundtligt tilsagn fra Energistyrelsen

Af Knud Jakobsen

Der ser nu alligevel ud til at være hjælp på vej til det trængte naturgasbaserede kraftvarmeværk i Gl. Rye, som er tyngt af stor gæld og gennem årene har kæmpet med meget høje varmepriser.

Repræsentanter for værket og Ry Kommune har efter et besøg hos Energistyrelsen i København i hvert fald nu mundtligt fået tilsagn om, at værket vil blive indstillet til at modtage 3,1 millioner kroner ud af en pulje på ialt 12 millioner kroner som regeringen har afsat på finansloven for 2005 og 2006 til at gøre de sidste barmarksværker konkurrencedygtige.

Delegationen fra Ry Kommune og Rye Kraftvarmeværk var 1. september i København for at drøfte Rye Kraftvarmeværks økonomiske situation med Energistyrelsen.

Det lokale folketingsmedlem, Kim Andersen (V), havde inviteret borgmester Jonna Grønver, økonomichef hos Ry Kommune Aase Rasmussen og Søren Frandsen og bestyrelsesmedlem Jens Otto Grotkjær, der er henholdsvis formand og bestyrelsesmedlem for Rye Kraftvarmeværk. Med til mødet var foruden Kim Andersen også Energistyrelsens direktør Ib Larsen samt Venstres energipolitiske ordfører i Folketinget, Lars Christian Lilleholt.

På ønskesedlen stod 3,1 mio. kr., som Rye Kraftvarmeværks bestyrelse gerne vil bruge til gældsreduktion eller til investering i en varig driftsforbedring.

Søren Frandsen og Jens

Otto Grotkjær gjorde på mødet status over situationen og redegjorde for fremtidsperspektiverne, hvis de fik tilført de 3,1 mio. Det er trods alt en pæn sum af de ialt 12 mio. kr. som er sat af som en allersidste håndsrækning til at bringe de sidste kraftvarmeværker på konkurrencemæssig niveau. Når puljen er uddelt, forventer politikerne således, at alle landets små kraftvarmeværker er i stand til at konkurrere med olieopvarmning, sådan som værkerne ved deres etablering blev stillet i udsigt.

Repræsentanterne fra Rye Kraftvarmeværk talte åbenbart meget godt for deres sag. De gik nemlig derfra med mundtligt tilsagn om, at værket vil blive indstillet til at modtage pengene.

Senere vil fordelingen af midler blive udmeldt af ministeren, og alt tyder derfor nu på, at der vil tilflyde 3,1 mio. til Gl. Rye.

### Varmepriser?

Formanden for værket, Søren Frandsen, glæder sig over tildelingen, og at der nu er udsigt, at varmeprisen i Gl. Rye bliver konkurrencedygtig med, hvad det koster at varme et hus op med fyringsolie.

Men han tør ikke her og nu sige, hvad de 3,1 mio. kommer til at betyde for de fremtidige varmepriser i Gl. Rye.

- Kurven for olie og naturgas, som jo er bundet op på olieprisen, går i øjeblikket kun én vej - opad. Vi hævede prisen allerede ved årsskiftet som følge af den almindelige prisudvikling, og fremtiden kan vi kun spå om, siger Frandsen, der glæder sig over, at de 3,1 mio. ikke kun er bundet op på gældsreduktion, men også kan bruges på tekniske forbedringer.

### FAKTA

Ryes Kraftvarmeværk blev for nogle år siden i første omgang tilgodeset med 5,1 mio., da staten kom de mange nødlidende barmarksværker til undsætning med 200 mio. kr. Senere blev der uddelt endnu en pulje på 85 mio. kr., hvorefter de fleste barmarksværker var bragt i en sund økonomisk udvikling. Gl. Rye fik til stor skuffelse dog ikke del i uddelingen af disse 85 mio. kr. og tilhørte dermed en lille håndfuld værker, som ikke havde fået det nødvendige økonomiske løft. Derfor afsatte regeringen yderligere 12 mio. på finansloven for 2005 og 2006 til at gøre de sidste barmarksværker konkurrencedygtige. Rye Kraftvarmeværks bestyrelse havde ønsket at få 3,1 mio. kr. af den pulje, og det ser nu efter mødet i København ud til, at man får pengene.

# Tilskud på 3,1 mio. kroner luner godt på varmeværket i Gl. Rye

**Formand for Rye Kraftvarmeværk, Søren Frandsen:**  
Nu begynder det at se lyst ud

**Af Christian Kloch Larsen**

GL. RYE: Det lokale kraftvarmeværk i Gl. Rye har fået stillet en økonomisk håndsrækning på 3,1 mio. kr. i udsigt af Energistyrelsen, og det luner godt på varmeværket, som gennem mange år har måtte kæmpe med en meget trængt økonomi.

Tilskuddet kommer fra en pulje på i alt 12 mio. kr., som regeringen har sat af på finansloven for 2005 og 2006 til at gøre de sidste barmarksværker konkurrencedygtige.

Og Energistyrelsen har nu indstillet, at de 3,1 mio. kr. skal komme Rye Kraftvarmeværk til gode.

**Nye motorer**

Nu betyder det at se lyst ud og for første gang er varmeværket konkurrencedygtig med individuel olieopvarmning, siger formand for varmeværket, Søren Frandsen, efter værket generalforsamling på Gl. Rye Kro tirsdag aften.

Tilskuddet, som varmeværket endnu ikke har modtaget, men det ligger klar med indstillingen fra Energistyrelsen, skal blandt andet gå til at investere i to nye gasmotorer.

Der er tale om en investering på godt fire mio. kr., men den vil samtidigt kunne tjene godt en halv mio. kr. ekstra til værket om året - blandt andet på salg af strøm.

Der er sket meget med produktudviklingen inden for motorer, siden værket i begyndelsen af 1990'erne fik de to, vi har i dag. Og vi står netop foran et 40.000 timers eftersyn på motorerne, som vi har henlagt godt en mio. kr. til.

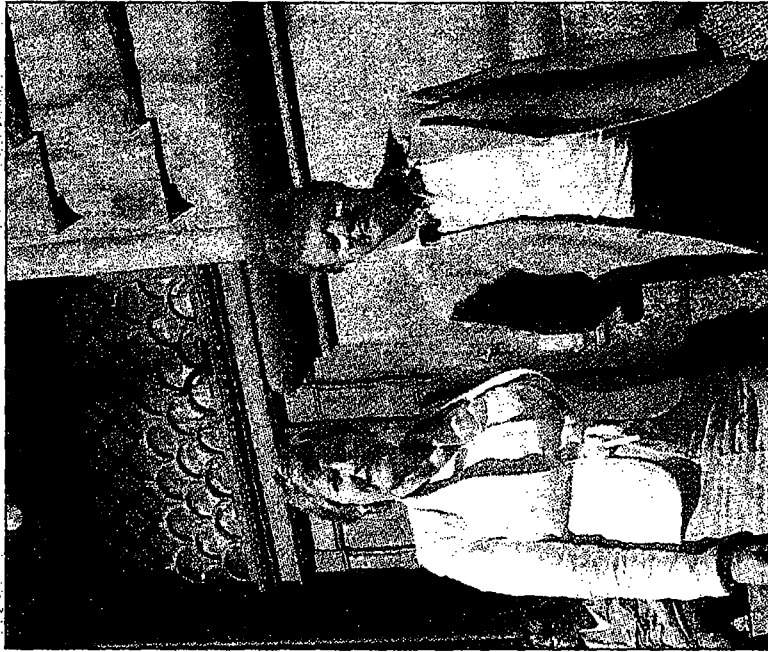
Dermed kan vi købe de nye motorer uden at optage lån og det er en investering, som samtidigt vil være en kraft forbedring af værket økonomi, siger Søren Frandsen.

Bestyrelsen præsenterede investeringsplanen og her blev den positivt modtaget.

**Kampagne**

En anden del af puljen vil varmeværket bruge på en kampagne for at få flere i Gl. Rye til at skifte fra olie- til fjernvarme.

Det er nemlig varmeværket, der skal betale for til-



Formand for varmeværket, Søren Frandsen, var i september sammen med blandt andre borgmester Jonna Grønver (V) i København, hvor ønsket om en håndsrækning på 3,1 mio. kr. blev indfriet

slutningen, men gevinsten i udsigt med de kommende for varmeværket er, at det skaffer flere kunder i butikken.

I løbet af det seneste år har varmeværket fået 12 nye varmekunder og er nu oppe på 320. Og der er flere get bedre ud. Og med de nye

udstyknings blandt andet tæt på varmeværket på Hjarbæksvej er der god grund til at se optimistisk fremad siger Søren Frandsen, som mener, at der nu for første gang i mange år er godt grund til at se positivt på fremtiden.

De dyre varmeregninger, som kunderne har oplevet, har selvfølgelig været en grim historie for mange ældre i Gl. Rye, men i dag, hvor vi kan konkurrere med prisen på olieopvarmning, er det altså ikke noget, der skræmmer folk fra at købe husgrunde i Gl. Rye, siger han.

**Varmerisen op**

Rye Kraftvarmeværk har netop for første gang i fire år sat varmepriserne op. Det er sket med et hop på 11 procent, som skyldes oliepriserne himmelflugt.

Men det er jo en global prisstigningen, som rammer alle forbrugere, så det ændrer ikke ved varmeværkets konkurrenceevne, siger Søren Frandsen.

Ved generalforsamlingen var der en enkelt udstykning i bestyrelsen. Kasserer Jens Otto Grotkjær havde valgt at trække sig i stedet blev suppleant Peder Bo Sørensens valgt ind.

Ny suppleant er Ole Juhl.



Kunstneren Hanne Keis fra Gl. Rye værksted og viser sine rislende og frem. Arkivfoto

## Vandkunst Skulpturer

Hanne Keis på Engvej ved Gl. Rye holder åbent som led i Kunst.

Middlykends Avis  
MFR 29/9-05