

Arbejdsmarkedsudvalget
AMU alm. del - Bilag 268
Offentligt



Folketingets Arbejdsmarkedsudvalg
Christiansborg
1240 København K

Beskæftigelsesministeriet
Ved Stranden 8
1061 København K

MODTAGET

15 JUNI 2007 12⁰⁰

Den Centrale Indlevering

T 72 20 50 00
E bm@bm.dk
www.bm.dk

CVR 10172748
EAN 5798000398566

15 JUNI 2007

J.nr. 07-000-000

Til Arbejdsmarkedsudvalgets orientering vedlægges i 40 eksemplarer
Arbejdsdirektoratets statusrapport for 2006 vedrørende direktoratets
tilsynsvirksomhed.

Rapporten er netop afgivet til beskæftigelsesministeren af Tilsynsrådet for
Arbejdsdirektoratets tilsyn med a-kasser og kommuner.

Med venlig hilsen


Claus Hjort Frederiksen



Statens Arbejdsmarkedsinspektors Tilværelsesring

2006

ISBN 982-5947

Arbejdsinspektatet april 2007



Indholdsfortegnelse

BILAG	2
KAPITEL 1 INDLEDNING	3
1.1 SAMMENFATNING.....	3
KAPITEL 2 BENCHMARKING AF A-KASSERNE	5
2.1 DIREKTORATET SAMMENLIGNER A-KASSERNE.....	5
2.1.1 Særligt fokus på a-kassernes IT.....	5
2.1.2 A-kassernes effektivitet og kvaliteten i sagsbehandlingen.....	5
2.1.3 Undersøgelse af tidsforbruget i a-kasserne.....	6
2.1.4 Den videre benchmarking af a-kasserne.....	7
KAPITEL 3 RÅDIGHEDSTILSYN I A-KASSERNE	8
3.1 DET INTENSIVEREDE RÅDIGHEDSTILSYN.....	8
3.2 UNDERSØGELSE AF REKRUTTERING AF ARBEJDSKRAFT TIL POST DANMARK I FREDERIKSBORG AMT... 8	8
3.3 UNDERSØGELSE AF REKRUTTERING AF BLADBUDE I KØBENHAVN OG FREDERIKSBERG.....	9
3.4 UNDERSØGELSE AF OM DE BORGERE SOM I JULI 2006 BLEV EVAKUERET FRA LIBANON HAR FÅET DAGPENGE MED URETTE.....	9
KAPITEL 4 TILSYN MED A-KASSERNES ADMINISTRATION	11
4.1 A-KASSERNES ADMINISTRATION AF REGLERNE OM G-DAGE, OVERSKYDENDE TIMER OG SUPPLERENDE DAGPENGE.....	11
4.1.1 Iværksættelse af temaundersøgelse i samtlige a-kasser.....	11
4.1.2 Undersøgelse af supplerende dagpenge, G-dage og overskydende timer.....	11
4.1.3 Resultater af kontrolbesøgene.....	12
4.2 UNDERSØGELSE AF ADMINISTRATIONEN AF REGLERNE OM BIBESKÆFTIGELSE VED SELVSTÆNDIG VIRKSOMHED I 3 A-KASSER.....	13
4.2.1 Formål.....	13
4.2.2 Konklusion.....	14
4.2.3 Opfølgning.....	14
4.3 UNDERSØGELSE AF UTILSIGTET BRUG AF ARBEJDSLØSHEDSDAGPENGE AF PERSONER FRA DE NYE ØSTEUROPEISKE EU-LANDE.....	14
4.3.1 Formål.....	14
4.3.2 Undersøgelsens grundlag.....	14
4.3.3 Omfanget af dagpengeudbetalinger.....	15
4.3.4 A-kassernes sagsbehandling.....	15
4.4 UNDERSØGELSE AF A-KASSERNES AFGØRELSER OM SVIG 2006.....	15
4.4.1 Formål.....	15
4.4.2 Undersøgelsens grundlag.....	16
4.4.3 Undersøgelsens resultat.....	16
4.4.4 Direktoratets vurdering af sagerne.....	16
4.5 UNDERSØGELSE AF A-KASSERS ADMINISTRATION AF REGLERNE OM DRIFT AF SELVSTÆNDIG VIRKSOMHED SAMTIDIG MED AT DER MODTAGES EFTERLØN.....	17
4.5.1 Formål.....	17
4.5.2 Undersøgelsens grundlag.....	17
4.5.3 Undersøgelsens resultat.....	17
4.5.4 Direktoratets vurdering af sagerne.....	17
4.5.5 Opfølgning.....	18
KAPITEL 5 OPFØLGNING PÅ A-KASSERNES REVISIONSPROTOKOLLATER	19
5.1 REVISIONSPROTOKOLLATER.....	19
5.2 GENNEMGANG AF REVISIONSPROTOKOLLATER – IT-SIKKERHED.....	19
KAPITEL 6 TILSYN MED MEDLEMSOPLYSNINGER	21
6.1 SKATTEREGISTERUNDERSØGELSER.....	21

6.2	SAMKØRING AF MIA OG RAM	22
6.3	KONTROLSAMARBEJDE MED ANDRE OFFENTLIGE MYNDIGHEDER	22
6.4	TILBAGEBETALINGSSAGER	23
6.5	AKTIONER MOD SORT ARBEJDE OG SOCIALT BEDRAGERI	23
6.5.1	Logbog og straksaktivering	24
6.5.2	Evaluering af kontrolindsatsen	25
6.5.3	Sort arbejde (undeclared work) i EU-regi	26
6.6	UNDERSØGELSE AF, I HVILKET OMFANG MEDLEMMER, SOM TIDLIGERE HAR FÅET EN SANKTION FOR SVIG, BEGÅR SVIG IGEN INDEN FOR 5 ÅR (GENTAGELSESMISBRUG)	26
KAPITEL 7	REGNSKABSTILSYNET	27
7.1	A-KASSERNES ÅRSREGNSKABER	27
7.2	KONTROL MED URETMÆSSIGT UDBETALTE REFUSIONSBELØB	27
7.3	INDDRIVELSESCENTERET INDDRIVELSE AF TILBAGEBETALINGSKRAV I 2006	28
KAPITEL 8	KOMMUNALT RÅDIGHEDSTILSYN	30
8.1	DRIFT AF DET KOMMUNALE RÅDIGHEDSTILSYN	30
8.2	KOMMUNALT TILSYN 2005	30
8.3	KOMMUNALT TILSYN 2006	30
8.4	SPOTUNDERSØGELSER 2006	30
8.4.1	Post Danmark	30
8.4.2	Københavns og Frederiksbergs Kommuners formidling af bude	31
8.5	SANKTIONSSSTATISTIK – FRA 1. JANUAR 2007	32

Tabeller

Tabel 1.	Det generelle rådighedstilsyn, fejlprocenten anført i kvartaler	8
Tabel 2:	Status pr. 3. januar 2007	9
Tabel 3.	Tilbagebetalingsbeløb, skatteregisterundersøgelser	21
Tabel 4:	Tilbagebetalingsbeløb, sammenkøring af MIA og RAM	22
Tabel 5.	Tilbagebetalingsbeløb, indberetninger	23
Tabel 6:	Tilbagebetalingsbeløb, tilbagebetalingssager	23
Tabel 7:	Tilbagebetalingsbeløb, aktioner mod sort arbejde	24
Tabel 8:	Status for gennemgang af regnskaber	27
Tabel 9:	A-kassernes indbetaling af refusion til staten i 2006	27
Tabel 10:	Resultat af direktoratets undersøgelse af formidlinger til Post Danmark	31
Tabel 11:	Københavns Kommunes samlede opgørelse vedr. formidling af bude	31
Tabel 12:	Frederiksberg Kommunes samlede opgørelse vedr. formidling af bude	32

Figurer

Figur 1:	A-kassernes udgift pr. udbetaling mv. i 2005 (ekskl. arbejdsmarkedspolitiske aktiviteter)	6
Figur 2:	Effekt af straksaktivering. Tallene til venstre angiver antal timer	25
Figur 3:	Beløb overdraget til og inddrevet af Inddrivelsescenteret	29

Bilag

Bilag 1	Ordliste	1
Bilag 2	Effekten af afgjorte sager 2003-2006	2

Kapitel 1 Indledning

Denne rapport indeholder en beskrivelse af tilsynsafdelingens aktiviteter i 2006, de resultater, der er opnået i året, samt en beskrivelse af delundersøgelser og tendenser i endnu ikke afsluttede projekter. Tilsynsrådet er løbende blevet orienteret om tilsynsafdelingens arbejde, ligesom Tilsynsrådet har deltaget i drøftelser omkring diverse tiltag i tilsynet.

Rapporten er bygget op om tilsynets hovedelementer:

- Benchmarking af a-kasserne
- Rådighedstilsyn af a-kasserne
- Tilsyn med a-kassernes administration
- Tilsyn med medlemsoplysninger
- Regnskabstilsynet i a-kasserne
- Kommunalt rådighedstilsyn

1.1 Sammenfatning

Tilsyn med a-kasserne.

I 2006 har direktoratet gennemført en benchmarkingundersøgelse af a-kasserne, hvor der blandt andet er fokuseret på a-kassernes anvendelse af IT og på deres tidsforbrug på forskellige områder. Analysen viser blandt andet, at a-kasserne er godt i gang med digitaliseringen, men at der fortsat er et stort potentiale for videre udvikling af området.

I forbindelse med rådighedstilsynet i a-kasserne har direktoratet i 2006 konstateret en svag stigning i fejlprocenten fra 3,2 procent til 3,7 procent. Rådighedstilsynet fulgte også op på flere konkrete problemstillinger om lediges rådighed, blandt andet sagen om rekruttering af arbejdskraft til Post Danmark og sagen om rekruttering af bladbude i København og på Frederiksberg.

I sidste halvår af 2006 har direktoratet undersøgt 4 a-kassers administration af reglerne om G-dage, overskydende timer og supplerende dagpenge. Billedet viste sig at være blandet. Det er derfor udmeldt som et tema for alle a-kassernes revisorer i 2006.

Direktoratet har desuden i 2006 undersøgt 3 a-kassers administration af reglerne om bibeskæftigelse ved selvstændig virksomhed, a-kassernes afgørelser om svig og en undersøgelse af 3 a-kassers administration af reglerne om drift af selvstændig virksomhed samtidig med at der modtages efterløn.

A-kassernes udbetaling af dagpenge til statsborgere fra de nye EU-lande har ligeledes været genstand for tilsyn i 2006. Undersøgelsen viste ikke tegn på utilsigtet brug af ydelser i form af arbejdsledighedsdagpenge eller feriedagpenge.

Tilsyn med a-kasse medlemmerne

Tilsynet med medlemsoplysningerne sker blandt andet via anmeldelser fra andre offentlige myndigheder, skatteregisterundersøgelser og registersammenkøring. Herudover har direktoratet deltaget i kontrolaktioner med SKAT og politiet. Den økonomiske effekt af tilsynet med a-kassemedlemmerne har for 2006 beløbet sig til ca. 63 millioner kr.

Tilsyn med kommunernes administration af reglerne om rådighed

I 2005 indhentede direktoratet sager til tilsyn fra 97 af landets 271 kommuner. Direktoratet har i 2006 arbejdet med at afslutte behandlingen af de sager. Den gennemsnitlige fejlprocent i de 97 kommuner har været knap 27 procent for sager trukket fra rådighedsstatistikken og 13 procent for sager fra kommunernes lister. Der kommer en samlet afrapportering med en nærmere analyse af fejl mv. i 1. halvår 2007.

I 2006 fik 10 kommuner besøg af tilsynet, og der blev indkaldt 1.200 sager til behandling i direktoratet. På det kommunale område fulgte rådighedstilsynet også op på flere problemstillinger om kontanthjælpsmodtageres rådighed. Det var dels sagen om formidling til Post Danmark og sagen om bladbude i København og på Frederiksberg.

Kapitel 2 Benchmarking af a-kasserne

2.1 Direktoratet sammenligner a-kasserne

Direktoratet har systematisk sammenlignet a-kassernes indsats og resultater siden 1999.

Sammenligningerne giver a-kasserne inspiration til at udvikle og effektivisere administrationen. Borgerne kan bedre gennemskue, hvad de får for pengene, hvis de kender a-kassernes pris og kvalitet. Og direktoratet og det politiske niveau får viden om, hvordan systemet fungerer.

Alt i alt har de løbende benchmark-analyser en positiv effekt på udviklingen i a-kasserne.

Analyserne gennemføres i samarbejde med a-kasserne.

Formålet med benchmarkingen er at skabe

- Overblik og gennemsigtighed i arbejdsløshedsforsikringen
- Et mere velfungerende marked på a-kasseområdet
- Et forbedringsværktøj for a-kasserne i arbejdet med at kvalitetsudvikle og effektivisere

2.1.1 Særligt fokus på a-kassernes IT

Direktoratet ønskede at sætte særligt fokus på a-kassernes IT i den årlige sammenfattende benchmarkingrapport i 2006.

Analysen viste, at a-kasserne er i gang med at digitalisere medlemsservicen, men at der fortsat er et stort potentiale.

Mens nogle a-kasser er gået i front, er andre først for alvor ved at komme i gang. Medlemmerne indsender endnu kun hvert femte dagpengekort elektronisk.

Udfordringen for a-kasserne består i:

- At videreudvikle og udvide tilbuddene
- At få medlemmerne til at bruge tilbuddene.

Analysen viste også, at a-kasserne kan hente inspiration i Sverige, når det gælder udgifterne til IT. De danske a-kasser bruger flere penge på IT end de svenske a-kasser uden generelt at have bedre eller mere brugervenlige løsninger.

Mens de danske a-kasser vedligeholder og udvikler 11 forskellige IT-systemer, har de svenske a-kasser etableret ét fælles system til udbetaling af dagpenge. Systemet er tilsyneladende både enkelt, fleksibelt og billigt.

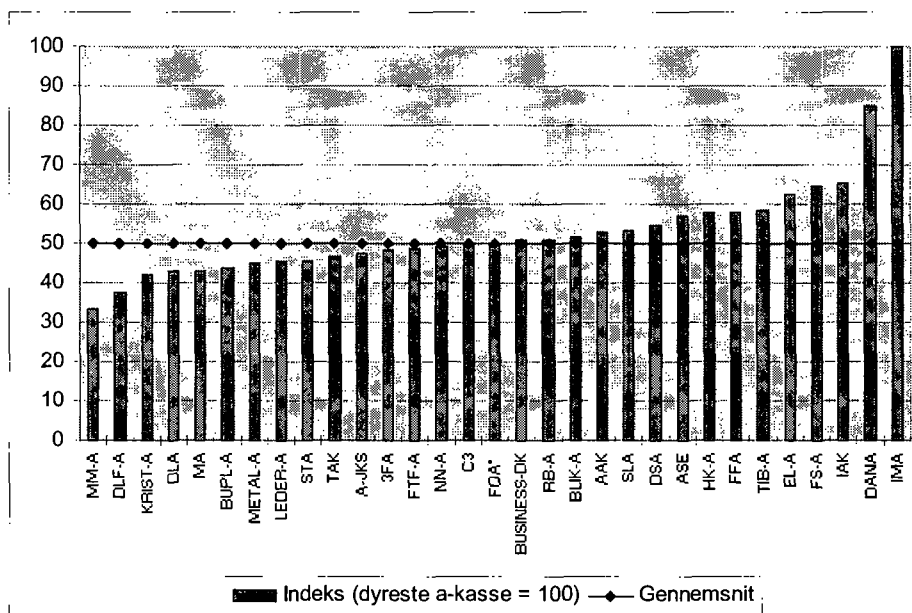
2.1.2 A-kassernes effektivitet og kvaliteten i sagsbehandlingen

Rapporten sammenligner også a-kassernes effektivitet og kvaliteten i sagsbehandlingen. Selvom der er fremgang på flere områder, er der stadig rum for forbedringer. Der er fortsat a-kasser, der skiller sig ud ved at have en ringere kvalitet eller ved at være mindre effektive.

Transaktionsomkostningen (udgift pr. udbetaling mv.) er et af de helt centrale nøgletal for a-kassernes effektivitet.

Spændet i a-kassernes transaktionsomkostninger er mindsket noget de seneste år. Men en gennemsnitstransaktion koster fortsat tre gange mere i den mindst effektive a-kasse i forhold til den mest effektive. Se figur 1.

Figur 1 A-kassernes udgift pr. udbetaling mv. i 2005 (ekskl. arbejdsmarkedspolitiske aktiviteter)



Kilde: Diverse arbejdsmarkedsregistre, Undervisningsministeriet, a-kassernes regnskaber for 2005 og Arbejdsdirektoratets egne beregninger
* Offentligt Ansattes A-kasse og Prædagogmedhjælpernes A-kasse er lagt sammen under FOA

A-kassernes udgifter til administration er svagt faldende. Men det er ikke urimeligt at forvente yderligere besparelser de kommende år – i lyset af det fortsatte spænd i effektiviteten, den lave ledighed og muligheden for yderligere digitalisering. A-kasserne brugte 3,2 mia. kr. på administration i 2005.

2.1.3 Undersøgelse af tidsforbruget i a-kasserne

Alle a-kasser registrerede deres tidsforbrug i en hel dagpengeperiode i foråret 2006.

Undersøgelsen viste, at a-kassernes samlede tidsforbrug i 2006 ikke afviger meget fra en tilsvarende undersøgelse fra 2002. For eksempel optager dagpengeområdet fortsat næsten fem gange så meget af a-kassernes tid som efterlønsområdet, selvom udbetalingen af efterløn beløbsmæssigt overstiger dagpengeudbetalingerne.

Der er stor forskel på, hvordan tidsforbruget fordeler sig i de enkelte a-kasser. Det gælder fx den enkelte a-kasses tidsforbrug på intern administration og ledelse.

Blandt forklaringerne er forskellige ledigheds mønstre blandt medlemmerne, a-kassernes forskellige organisering, prioriteringer, serviceniveau og i sidste ende effektivitet.

2.1.4 Den videre benchmarking af a-kasserne

Direktoratet og a-kasserne evaluerer den gennemførte benchmark-analyse primo 2007 både i forhold til proces og indhold.

Resultaterne af evalueringen indgår, når direktoratet tilrettelægger den videre benchmarking af a-kasserne.

Kapitel 3 Rådighedstilsyn i a-kasserne

3.1 Det intensiverede rådighedstilsyn

I den generelle undersøgelse udtager direktoratet hvert kvartal en række rådighedssager, som er til gennemsyn og sagsbehandling i direktoratet.

Undersøgelserne omfatter et tilfældigt udtræk af alle negative hændelser. Det er på grundlag af denne undersøgelse, at fejlniveauet i rådighedstilsynet er beregnet.

Direktoratet har i første halvår 2006 udarbejdet en rapport for rådighedstilsynet i 2005.

Fejlprocenten er beregnet til 3,7. I undersøgelsen indgik 2.927 sager.

Fejlprocenten i rådighedstilsynet i perioden 2001 – 2005 fremgår af tabel 1.

Formålet med rådighedstilsynet er at kontrollere og vurdere a-kassernes afgørelser i rådighedsspørgsmål, der opstår som følge af underretninger fra AF. Rådighedstilsynet skal være med til at forbedre kvaliteten af a-kassernes afgørelser og sagsbehandling på rådighedsområdet.

Tabel 1. Det generelle rådighedstilsyn, fejlprocenten anført i kvartaler

Periode	Fejlprocent
jan. og apr. 2001	7
jan. og apr. 2002	5
jan. og apr. 2003	4,4
jan. og apr. 2004	3,2
jan. og apr. 2005	3,7

Direktoratet forventer at udsende en rapport for rådighedstilsynet 2006 i første halvdel af 2007.

3.2 Undersøgelse af rekruttering af arbejdskraft til Post Danmark i Frederiksborg amt.

Post Danmark anmodede i 2006 AF Frederiksborg om bistand til at besætte ledige stillinger i Frederiksborg postområde. Selv om AF Frederiksborg udvalgte 110 ledige, blev der ikke ansat nogle ledige hos Post Danmark på almindelige vilkår, men Post Danmark anbefalede, at 3 af de ledige ansattes med tilskud.

Af de 110 ledige, der blev udvalgt af AF Frederiksborg, er 80 blevet indberettet til deres a-kassen.

Arbejdsdirektoratet har nu færdigbehandlet de i alt 80 indberetninger. Der er ikke konstateret fejl i a-kassernes rådighedsafgørelser, som følge af indberetningerne fra AF.

Konklusion i de 80 sager som er færdigbehandlet er, at

- 12 personer har fået karantæne eller er blevet udelukket for dagpenge i en periode
- 22 personer af andre grunde ikke får arbejdsløshedsdagpenge
- 46 personer fortsat har ret til dagpenge. Hændelsen har ingen dagpengemæssige konsekvenser haft enten som følge af en gyldig grund eller fordi handlemåden ikke kan sidestilles med et afslag.

Resultatet af gennemgangen fremgår af tabel 2.

Tabel 2: Status pr. 3. januar 2007

	Antal personer
Ret til dagpenge - gyldig grund	
Helbredsproblemer kun mod det specifikke arbejde ellers ok	4
Børnepasningsproblemer uden for institutionernes åbningstid	5
Den ledige stiller <i>ved samtalen med arbejdsgiver</i> sin arbejdskraft til rådighed for ham indtil pågældende skal starte andet arbejde, som allerede er aftalt.	
Arbejdsgiver fravælger den ledige.	4
Ikke ret til dagpenge - Udelukkelse og /eller 3 ugers karantæne	
Udelukket i periode	4
3 ugers karantæne	7
Udelukket i en periode og 3 ugers karantæne	1
Ret til dagpenge på grund af - hændelse rådighedsirrelevant	
Henvisningsbrevet er ikke eller kommet for sent - ikke formidlet med dags varsel	5
Handlemåde kan ikke sidestilles med afslag	25
Fejl hos AF	4
Ikke ret til dagpenge på grund af - hændelse rådighedsirrelevant	
Medlemmet er allerede i arbejde	8
Meddelt sygdom til AF inden henvisning	3
Medlemmet har korrekt anmeldt ferie	2
Ikke pligt til rådighed	6
Ekstraordinære omstændigheder	1
Fortsat under behandling mv.	
Fortsat under behandling – sagen genovervejes i a-kassen	1

3.3 Undersøgelse af rekruttering af bladbude i København og Frederiksberg

Arbejdsdirektoratet har den 5. november 2006 indkaldt 265 sager til nærmere kontrol i forbindelse med rekruttering af bladbude i København og på Frederiksberg. Direktoratet har færdigbehandlet 160 sager, og der er foreløbig ikke fundet fejl i sagerne.

Direktoratet har samtidig undersøgt 11 personer, der var ophørt i et målrettet kursus til rekruttering af bladbude. Kurset var arrangeret af AF. Ingen af 11 personer, der afbrød kurset fik efterfølgende arbejdsløshedsdagpenge.

3.4 Undersøgelse af om de borgere som i juli 2006 blev evakueret fra Libanon har fået dagpenge med urette.

I sommeren 2006 blev en række personer evakueret fra Libanon med hjælp fra Udenrigsministeriet. Arbejdsdirektoratet har undersøgt, om nogle af dem har fået dagpenge med urette, mens de var i Libanon.

Direktoratet har fået oplysninger fra Udenrigsministeriet om de evakuerede personer, der kunne være medlem af en a-kasse. Det vil sige de, der var fra 18 til 65 år gamle (i alt 2.479 personer). Direktoratet samkørte oplysningerne med oplysningerne i RAM-registret¹.

¹ RAM er Arbejdsdirektoratets Register over ArbejdsMarkedet.

Resultatet viste, at 1.641 af de evakuerede personer i den relevante arbejdsgruppe var medlemmer af en a-kasse.

Direktoratets undersøgelse viser, at 88 af de 1.641 personer, der var medlem af en a-kasse, har fået dagpenge i de 2 seneste udbetalingsperioder inden de blev evakueret. (Dvs. perioden fra 22. maj 2006 – 23. juli 2006).

Direktoratet har afsluttet behandlingen af sagerne om 82 af de 88 personer. I 63 sager er der ikke sket fejludbetaling. I 19 sager er der sket fejludbetaling af et samlet beløb på 119.705 kr. Personerne har fået pålagt i alt 2.581 timers karantæne.

Direktoratet mangler stadig at få svar fra a-kasserne i 6 sager.

Kapitel 4 Tilsyn med a-kassernes administration

4.1 A-kassernes administration af reglerne om G-dage, overskydende timer og supplerende dagpenge.

Direktoratet afsluttede i 2003 en undersøgelse af a-kassernes administration af arbejdsophør, G-dage, overskydende timer og supplerende dagpenge, herunder fradrag for arbejde m.v., mindeudbetaling, tekniske belægning, frigørelsesattest, tidsmæssig begrænsning for supplerende dagpenge og omregning. Denne undersøgelse blev afrapporteret i Statusrapport for 2003 fra Tilsynsafdelingen.

Direktoratet har efterfølgende fulgt op i forhold til 18 a-kasser for at få dem til at forbedre administrationen på forskellige delområder. Opfølgningen er sket dels i form af tilsynsbesøg, dels ved at direktoratet har bedt a-kasserne om at gennemgå nærmere bestemte sager med tilbagemeldingspligt til direktoratet om antal fejl og fejludbetalinger.

Der er fra undersøgelses start indtil 31. december 2006 opgjort et samlet tilbagebetalingskrav fra a-kasserne som følge af disse opfølgningsinitiativer på i alt kr. 5.715.904 kr.

4.1.1 Iværksættelse af temaundersøgelse i samtlige a-kasser.

For at få et samlet overblik over niveauet for a-kassernes administration af området supplerende dagpenge – som er et af de mere regeltunge områder – har direktoratet bedt a-kassernes statsautoriserede revisorer om i 2006 at gennemgå et antal sager ud fra et af direktoratet udmeldt undersøgelsestema. Direktoratet modtager resultatet af denne undersøgelse i marts 2007.

Direktoratet vil ud fra revisorerne tilbagemeldinger vurdere fortsatte opfølgingsbehov.

4.1.2 Undersøgelse af supplerende dagpenge, G-dage og overskydende timer

Direktoratet har inden for området supplerende dagpenge m.m. i 2006 foretaget en række tilsynsbesøg i Faglig Fælles A-kasse, Kristelig A-kasse, Danske Lønmodtageres A-kasse og ASE. Undersøgelserne er nærmere beskrevet nedenfor.

Der var udtrukket 20 sager til hvert besøg og undersøgelsen omfattede følgende 3 områder.

G-dage.

Formålet med undersøgelsen var at afdække, om a-kasserne havde anvendt reglerne om fradrag for G-dage på baggrund af 1. og 2. ledighedsdag korrekt.

Ved G-dage forstås arbejdsgiverens pligt til at betale medlemmer en godtgørelse for 1. og 2. ledighedsdag, hvis medlemmet er blevet ledig som følge af afskedigelse, hjemsendelse eller ophør af tids- og opgavebestemt akkord og lign. I de tilfælde, hvor medlemmerne har krav på en godtgørelse fra arbejdsgiveren, er der ikke ret til dagpenge for 1. og 2. ledighedsdag, og der skal derfor ske fradrag i medlemmets dagpenge for disse 2 dage.

Overskydende timer.

Formålet med undersøgelsen var at afdække, om a-kasserne foretog en korrekt opgørelse af overskydende timer, hvis et medlem i 12 uger/3 måneder forud for ledigheden i gennemsnit havde haft lønnet arbejde eller en indtægt for mere end 37 timer pr. uge.

Supplerende dagpenge.

Formålet med undersøgelsen var at afdække, om reglerne om supplerende dagpenge blev administreret korrekt. Undersøgelsesområdet indeholdt følgende delspørgsmål, som hver for sig blev undersøgt:

- Var der sket korrekt fradrag for oplysninger om arbejdstimer/pension/undervisning m.v.?
- Var der sket korrekt udbetaling efter reglerne om mindsteudbetaling?
- Var der sket korrekt fradrag på grund af manglende rådighed (teknisk belægning)?
- Forelå en frigørelsesattest i de situationer, hvor det var nødvendigt?
- Havde a-kassen modtaget frigørelsesattesten indenfor fristen?
- Var den tidsmæssige begrænsning i retten til supplerende dagpenge blevet overholdt?
- Var der sket korrekt fradrag på grund af omregnede timer?

4.1.3 Resultater af kontrolbesøgene

Direktoratet har i 2006 besøgt følgende a-kasser:

- Faglig Fælles a-kasse, afdeling Holstebro og Køge.
- Kristelig a-kasse, afdeling Rønne, og Silkeborg.
- Danske Lønmodtageres a-kasse, afdeling Esbjerg, Ålborg og Århus.
- ASE, København.

4.1.3.1 Faglig Fælles a-kasse

Direktoratet foretog 2 tilsynsbesøg i a-kassen.

Der blev gennemgået 20 sager fra a-kassens Holstebro afdeling og 20 sager fra a-kassens Køge afdeling.

Resultatet af undersøgelsen var, at administrationen i afdelingen i Holstebro var meget tilfredsstillende, hvorimod der i afdeling i Køge var en del opfølgningssager.

Direktoratet vil derfor i 2007 foretage yderligere nogle kontrolbesøg.

4.1.3.2 Kristelig a-kasse

Direktoratet foretog i 2006 2 tilsynsbesøg i a-kassen.

Der blev gennemgået 20 sager fra a-kassens Silkeborg afdeling og 20 sager fra a-kassens Rønne afdeling.

Resultatet af undersøgelsen var, at administrationen i afdelingen i Silkeborg var meget tilfredsstillende, hvorimod der i den anden afdeling i Rønne var en del opfølgningssager.

Direktoratet vil derfor i 2007 foretage yderligere nogle kontrolbesøg.

4.1.3.3 Arbejdsløshedskassen for Selvstændige Erhvervsdrivende, København.

I 2003 konstaterede direktoratet i forbindelse med et tilsynsbesøg, at a-kassens administration på ovennævnte område var utilfredsstillende.

A-kassen blev pålagt at gennemføre en intern kontrol af alle medlemmer på supplerende

dagpenge i 2004. A-kassen blev ligeledes anmodet om at sætte fokus på området således, at a-kassen fremover ville blive i stand til at administrere korrekt.

Direktoratet foretog i april 2006 et tilsynsbesøg i a-kassen med det formål at vurdere kvaliteten af sagsbehandlingen og for at vurdere, i hvilket omfang, der var rettet op på a-kassens administration.

Resultatet i ovennævnte undersøgelse viser, at a-kassen siden tilsynsbesøget i 2003 løbende har forbedret kvaliteten af administrationen. Direktoratet afventer resultatet af temaundersøgelsen, jf. punkt 4.1.1. for at vurdere om administrationen nu er så tilfredsstillende, at der ikke er behov for særlig opfølgning.

4.1.3.4 Danske Lønmodtageres Arbejdsløshedskasse.

Arbejdsdirektoratet har hvert år siden 2002 aflagt tilsynsbesøg i a-kassen. Direktoratet konstaterede i 2004 og 2005, at a-kassens store tilgang af medlemmer gav problemer. A-kassen havde svært ved at følge med det store arbejdspress. Direktoratet fandt en del fejl i forbindelse med manglende belægning af G-dage, fejl i forbindelse med fradrag for arbejdstimer, manglende frigørelsesattester samt fejl i begrænsningen i retten til supplerende dagpenge (52-ugersreglen). A-kassen havde ligeledes svært ved at overholde svarfristerne overfor direktoratet.

Direktoratet har løbende anmodet a-kassen om at stramme op på administrationen.

I forbindelse med tilsynsbesøg i a-kassen i 2006, hvor direktoratet gennemgik 60 sager fordelt på a-kassens afdelinger i Esbjerg, Århus og Ålborg kan det konkluderes, at a-kassen administrerer tilfredsstillende og de fejl, som blev konstateret, må siges at være mindre væsentlige. De undersøgte sager fremtræder nu som velbehandlede, og der indhentes påkrævet dokumentation før udbetalingerne finder sted.

4.2 Undersøgelse af administrationen af reglerne om bibeskæftigelse ved selvstændig virksomhed i 3 a-kasser

4.2.1 Formål

Formålet var at undersøge, om medlemmerne har oplyst a-kassen om, at de i udbetalingsperioden driver selvstændig virksomhed, og om a-kassen administrerer reglerne om bibeskæftigelse ved selvstændig virksomhed korrekt. Endvidere om a-kassen administrerer reglerne om ændring fra hovedbeskæftigelse til bibeskæftigelse korrekt.

Undersøgelsen omfattede medlemmer, der har fået udbetalt fulde eller supplerende dagpenge i 2004, og som samtidig er momsregistreret.

Undersøgelsen omfattede følgende a-kasser:

Danske Lønmodtageres Arbejdsløshedskasse
Ledernes Arbejdsløshedskasse
Funktionærernes og Tjenestemændene Fælles-arbejdsløshedskasse

Undersøgelsen blev gennemført ved indkaldelse af materiale fra a-kasserne. Der blev udtaget 20 cpr. nr. til undersøgelse fra hver a-kasse.

4.2.2 Konklusion

Direktoratet gennemgik i alt 60 sager om bibeskæftigelse ved selvstændig virksomhed.

I 44 sager havde direktoratet ingen bemærkninger.

Direktoratet fandt grundlag for at bede a-kasserne undersøge 16 sager. Ud af disse 16 sager var der i 4 sager grundlag for at undersøge a-kassens administration, og i 12 sager var der tvivl om, hvorvidt medlemmet havde afgivet tilstrækkelige og nødvendige oplysninger om selvstændig virksomhed til sin a-kasse.

Det bemærkes, at ingen af de udtrukne sager indeholdt spørgsmålet om ændring fra hoved- til bibeskæftigelse.

Direktoratet fandt ikke fejl, som indikerer, at a-kasserne har forkerte rutiner eller manglende indsigt i reglerne, ligesom blanketmaterialet generelt set er udfyldt korrekt.

A-kassernes administration er generelt set tilfredsstillende.

Dog bør a-kasserne generelt følge bedre op, når de oplysninger, medlemmet oprindeligt har afgivet om virksomheden, ikke stemmer overens med de løbende oplysninger på dagpengekortene, fx i de situationer, hvor medlemmet slet ikke oplyser timer på dagpengekortene.

4.2.3 Opfølgning

I 12 sager ud af 60 var der grundlag for en nærmere undersøgelse af, om medlemmerne har afgivet korrekte oplysninger om omfanget af beskæftigelsen i virksomheden. Direktoratet finder, at der er grundlag for at følge denne undersøgelse op med en mere systematisk undersøgelse i forhold til medlemmer, som sideløbende med udbetaling af dagpenge driver selvstændig virksomhed. Denne undersøgelse iværksættes primo 2007.

4.3 Undersøgelse af utilsigtet brug af arbejdsløshedsdagpenge af personer fra de nye østeuropæiske EU-lande

4.3.1 Formål

Projektet har til formål at undersøge omfanget af dagpengeudbetalinger til statsborgere fra de nye østeuropæiske EU-lande i perioden fra 1. maj 2004 – 31. december 2005, og om der er sket utilsigtet brug af arbejdsløshedsdagpenge.

Undersøgelsen foretages tillige med henblik på at vurdere, om a-kasserne sikrer sig, at grundlaget for dagpengeudbetalingerne er i orden.

4.3.2 Undersøgelsens grundlag

Direktoratet har modtaget en liste fra Udlændingesservice over samtlige personer fra de nye EU-lande, der i perioden 1. maj 2004 - 31. december 2005 har fået opholds- og arbejdstilladelse.

Udlændingesservice har givet i alt 6.113 opholds- og arbejdstilladelser i undersøgelsesperioden, hvor af 3.153 personer har et cpr-nummer, og dermed indgår i direktoratets undersøgelse.

4.3.3 Omfanget af dagpengeudbetalinger

Undersøgelsen viser, at omfanget af udbetalinger af ydelser i henhold til arbejdsløshedsforsikringsloven til statsborgere fra de nye 8 EU-lande (Estland, Letland, Litauen, Polen, Slovakiet, Slovenien, Tjekkiet og Ungarn), er relativt lavt.

Kun 8 procent af de personer der har fået opholds- og arbejdstilladelse, var medlem af en a-kasse.

Undersøgelsen viser, at kun 5 procent af a-kasse-medlemmerne har modtaget ydelser indenfor undersøgelsesperioden. I 38 procent af tilfældene var der tale om dagpengeudbetalinger på mere end 10 ugers varighed, og i 31 procent om feriedagpengeudbetalinger på mellem 1 og 6 ugers varighed.

Undersøgelsen viser videre, at udbetaling af længerevarende ydelser hovedsagelig er sket til medlemmer, der har opholdt sig i Danmark gennem en længere periode, og som altså ikke er kommet til Danmark som arbejdssøgende i forbindelse med optagelsen af de 8 nye EU-lande.

Direktoratet har i forbindelse med undersøgelsen ikke kunnet konstatere et utilsigtet brug af ydelser i form af arbejdsløshedsdagpenge eller feriedagpenge.

4.3.4 A-kassernes sagsbehandling

Direktoratet gennemgik 13 sager, hvori der er udbetalt ydelser i undersøgelsesperioden.

I 9 sager havde direktoratet umiddelbart intet at bemærke.

Det er dog direktoratets vurdering, at der er potentiel risiko for fejludbetalinger i de situationer hvor medlemmet afgiver forkerte oplysninger om arbejds- og opholdstilladelse, på bl.a. optagelsesblanket, ledighedserklæring mv. Disse oplysninger er "tro- og love" erklæringer og a-kasserne indhenter derfor ikke efterfølgende dokumentation.

Tro- og love oplysningerne bør erstattes af et krav om, at a-kasserne altid skal indhente dokumentation for, at der foreligger arbejds- og opholdstilladelse.

Direktoratet fandt grundlag for at bede a-kasserne undersøge 4 sager.

I alle 4 sager manglede dokumentation for opfyldelse af 12-måneders-beskæftigelseskravet, og i 1 sag manglede desuden dokumentation for opholds- og arbejdstilladelse.

A-kassernes administration på området fungerer generelt set tilfredsstillende.

4.4 Undersøgelse af a-kassernes afgørelser om svig 2006

4.4.1 Formål

A-kasserne har siden 1. juli 2003 haft kompetence til at træffe endelig afgørelse om svig i sager, der vedrører tilbagebetalingsbeløb under 25 gange dagpengesatsen.

Undersøgelsen har omfattet såvel de formelle krav til en afgørelse, som det materielle resultat af a-kassens sagsbehandling.

Tilsynet blev iværksat for at vurdere kvaliteten af a-kassernes afgørelser om svig og give et grundlag for at vurdere muligheden for at lægge yderligere kompetence ud til a-kasserne.

4.4.2 Undersøgelsens grundlag

Direktoratet bad alle a-kasser om oplysninger om afgørelser om svig i 2005, som ikke var påklaget til eller i øvrigt forelagt for direktoratet. Ud fra disse lister har direktoratet udvalgt op til 6 sager fra hver a-kasse.

Selve tilsynet er foregået ved, at a-kasserne er blevet bedt om at indsende afgørelsen samt det materiale, som direktoratet anser for nødvendigt for at træffe en afgørelse om tilbagebetaling og sanktion. Dette materiale fremgår af en tjekliste, som findes på direktoratets hjemmeside.

Direktoratet har herefter gennemgået afgørelsen og materialet på baggrund af et tjekskema.

4.4.3 Undersøgelsens resultat

Alle sagerne er ikke endeligt afsluttet, men umiddelbart ser resultatet således ud:

25 a-kasser har haft mellem 1 og 6 sager med i tilsynet. Der er gennemgået 102 sager, hvoraf 25 sager er blevet henlagt uden bemærkninger. 43 sager er blevet henlagt med bemærkninger, og 34 sager er blevet indberettet, idet direktoratet har anset afgørelsen som materielt forkert.

Bemærkningerne i de 43 sager omfatter typisk forhold som manglende regelhenvisninger samt manglende information om karantænenes forældelse og om konsekvenserne af gentagen svig.

De 34 indberettede sager omfatter først og fremmest tilfælde, hvor en del af tilbagebetalingsbeløbet skyldes tekniske belægninger, hvilket efter direktoratets vurdering alene kan tilregnes medlemmet som uagtsomt og ikke svigagtigt.

Der er også fundet sager, hvor sanktionen er beregnet på tilbagebetalingsbeløbet efter skat samt beregnings- og afrundingsfejl.

4.4.4 Direktoratets vurdering af sagerne

Direktoratet har meddelt 4 a-kasser at sagerne er administreret tilfredsstillende.

10 a-kasser har fået oplysning om, at sagen/sagerne stort set er behandlet tilfredsstillende, men at der er punkter, hvor a-kassens sagsbehandling skal forbedres.

11 a-kasser har fået besked på, at sagerne ikke er behandlet tilfredsstillende. Nogle af disse a-kasser er blevet bedt om redegørelser for, hvilke initiativer de vil iværksætte for at rette op på forholdene. En a-kasse, Faglig Fælles Akasse, er blevet pålagt, at gennemgå alle afgørelser på området siden 2005 og træffe nye afgørelser i sager med materielle fejl.

Direktoratet finder ikke resultatet af tilsynet tilfredsstillende og overvejer, hvordan der skal følges op.

Udfaldet af tilsynet er kun en del af det grundlag, som skal danne basis for en beslutning om yderligere kompetenceudlægning, men som en erfaring fra dette tilsyn skal der peges på, at de dårligste afgørelser for en stor dels vedkommende kommer fra decentrale a-kasser eller a-kasser med få sager.

Omvendt kan der peges på, at de bedste resultater synes at være opnået med anvendelse af et standardbrev eller en skabelon, som sikrer det formelle indhold af afgørelsen. Det er dog vigtigt, at et sådant standardbrev løbende kvalitetssikres.

4.5 Undersøgelse af a-kassers administration af reglerne om drift af selvstændig virksomhed samtidig med at der modtages efterløn

4.5.1 Formål

Direktoratet har i 2006 undersøgt 3 a-kassers administration af reglerne om drift af selvstændig virksomhed samtidig med at der modtages efterløn (400-timersordningen).

Undersøgelsen omfattede følgende a-kasser:

- Magistrenes Arbejdsløshedskasse
- DANA, Arbejdsløshedskasse for Selvstændige
- Funktionærenes og Tjenestemændenes Fælles-Arbejdsløshedskasse

Formålet med undersøgelsen var at afdække, om a-kasserne administrerer reglerne om selvstændig virksomhed samtidig med efterløn korrekt, og om der er sket fejludbetalinger.

4.5.2 Undersøgelsens grundlag

Undersøgelsen tog udgangspunkt i efterlønsmodtagere, der har fået godkendelse af direktoratet til at drive selvstændig virksomhed som bibeskæftigelse i 2004. Undersøgelsen omfattede perioden fra tidspunktet for godkendelse i 2004 til tidspunktet for aflevering af AR225² i 2006.

4.5.3 Undersøgelsens resultat

Alle tre a-kasser havde problemer med fradrag for lønarbejde. De fleste af de fradragsfejl, der blev konstateret skyldtes imidlertid sjusk, f.eks. sammentællings- og tastefejl.

Alle tre a-kasser havde også brugt forkerte ydelseskort i enkelte uger. Når a-kasserne ikke bruger det korrekte ydelseskort (AR297), kan medlemmet ikke oplyse, om andre har hjulpet med virksomheden.

4.5.4 Direktoratets vurdering af sagerne

På baggrund af undersøgelsen, har direktoratet vurderet, at DANA Arbejdsløshedskasse for Selvstændige havde en velfungerende og tilfredsstillende administration af 400-timersordningen.

² Årsskema - for medlemmer, der har fået tilladelse til drift af selvstændig virksomhed som bibeskæftigelse efter arbejdsløshedsforsikringsloven

Magistrenes Arbejdsløshedskasse og Funktionærernes og Tjenestemændenes Fælles-Arbejdsløshedskasse havde begge en utilfredsstillende administration af ordningen.

Det fremgår af reglerne, at medlemmet senest tre måneder efter regnskabsårets afslutning skal oplyse om virksomhedens indtægt m.v. til a-kassen. Det skal ske på blanket AR225. Har medlemmet ikke inden fristens udløb overholdt sin oplysningspligt, skal a-kassen indstille udbetalingen. Derfor var det utilfredsstillende, at a-kasserne ofte ikke havde indhentet AR225, eller stoppet for udbetaling af ydelser ved udløbet af fristen på tre måneder.

I enkelte tilfælde havde de to a-kasser ikke undersøgt, om AR225 var attesteret af en registreret revisor, en statsautoriseret revisor, eller en særligt sagkyndig. Det blev endvidere konstateret, at a-kasserne i enkelte tilfælde ikke kunne finde ydelseskortene.

Direktoratet pålagde Magistrenes Arbejdsløshedskasse og Funktionærernes og Tjenestemændenes Fælles-Arbejdsløshedskasse at gennemgå alle sager på medlemmer, der var omfattet af retten til arbejde inden for ordningen. A-kasserne skulle undersøge, om reglerne for at være selvstændig efter 400-timersordningen var overholdt for alle de år, hvor medlemmet havde været omfattet af ordningen.

Direktoratet har modtaget Magistrenes Arbejdsløshedskasse og Funktionærernes og Tjenestemændenes Fælles-Arbejdsløshedskasse opfølgning på tilsynet.

Gennemgangen af alle sager i de to a-kasser har vist, at de problemer direktoratet konstaterede i forbindelse med tilsynet var generelle. A-kasserne har redegjort for hvilke tiltag de har taget for sikre korrekt administration i fremtiden.

4.5.5 Opfølgning

Fra 1. januar 2007 har a-kasserne fået kompetence til selv at give tilladelse til drift af selvstændig virksomhed samtidig med efterløn på 400-timersordningen. Direktoratet har i den forbindelse meldt ud, at a-kassernes revisorer i 2007 skal lave temarevision om ordningen. Endvidere vil direktoratet i 2007 føre tilsyn med ordningen for så vidt angår a-kassernes administration af tilladelserne.

Kapitel 5 Opfølgning på a-kassernes revisionsprotokollater

5.1 Revisionsprotokollater

Direktoratet har i 2006 gennemgået alle a-kassernes revisionsprotokollater for 2005.

Resultatet af gennemgangen var, at 8 a-kassers revisionsprotokollater blev godkendt uden bemærkninger. I 24 tilfælde anmodede direktoratet a-kasserne om en nærmere redegørelse, og 3 a-kasser fik pålæg om at stramme op på administrationen.

Når direktoratet gennemgår protokollaterne vurderes det, om revisors konklusioner giver anledning til, at direktoratet beder om en redegørelse fra a-kassen. Hvis direktoratet skønner det er nødvendigt, giver direktoratet a-kassen pålæg om at stramme op på, eller ændre administrationen.

Dette svarer stort set til resultatet af gennemgangen af protokollaterne for 2004, dog er antallet af revisionsprotokollater, der har givet anledning til pålæg, faldet fra 4 til 3.

Direktoratet kan konstatere, at det er 5. år i træk, at antallet af udstedte pålæg er faldet, og kan på den baggrund konkludere, at direktoratets gennemgang af a-kassernes revisionsprotokollater har den ønskede effekt, nemlig at a-kassernes administration generelt set forbedres.

Faglig Fælles Akasse var den ene af de 3 a-kasser der fik påtale. Som de eneste var der her tale om gentagelse af samme pålæg fra tidligere år. A-kassen fik på ny bemærkning fra revisor om manglende vejledning.

I forbindelse med gennemgangen af revisionsprotokollaterne for 2004 havde a-kassen oplyst, at reglerne omkring vejledning i henhold til a-kassens handlingsplan var et fokusområde i 2005, og direktoratet kunne da også konstatere, at færre afdelinger i 2005 havde fået bemærkning fra revisor om administrationen af området.

Uanset den mindre forbedring af administrationen gentog direktoratet pålægget om at administrere efter reglerne i bekendtgørelse nr. 481 af 10. juni 2003 om en a-kasses pligt til at vejlede.

A-kassen har oplyst, at manglende vejledning også er et fokusområde i 2006.

5.2 Gennemgang af revisionsprotokollater – IT-sikkerhed

Direktoratet har herudover gennemgået a-kassernes revisionsprotokollater i forhold til

- den generelle IT-sikkerhed i a-kasserne
- revisors kontrol af den elektroniske registrering af AR 260³
- A-kassernes brug af servicebureau⁴

³ Vandrebillet - Oplysninger om efterlønsregistreringer

⁴ Herved forstås en systemleverandør, der står for driften af a-kassens IT-system

- A-kassernes IT-system og IT-sikkerhedspolitik.

Resultatet af gennemgangen er, at 2 protokollater er henlagt uden høring, og at 30 protokollater er henlagt, efter at direktoratet har hørt a-kasserne.

De fleste høringer har vedrørt a-kassernes ajourførte beskrivelser af deres IT-system og IT-sikkerhedspolitik og indhentning af tilfredsstillende tredjepartserklæringer vedrørende IT-sikkerheden fra bureauets revisor. Desuden har en del af høringerne vedrørt a-kassernes generelle IT-kontroller.

Grunden til høringerne er bl.a., at det ikke fremgår klart af protokollaterne, at a-kasserne og a-kassernes revisor har opfyldt alle punkter i revisionsinstruksen.

Direktoratet bemærker, at der er trådt en ny bekendtgørelse⁵ i kraft med virkning for regnskabsåret 2006. Direktoratet vil herefter ikke stille helt så detaljerede krav til revisors afrapportering om IT-sikkerheden.

⁵ Bekendtgørelse nr. 398 af 4. maj 2006 om revision af de anerkendte a-kasser med tilhørende revisionsinstruks

Kapitel 6 Tilsyn med medlemsoplysninger

Direktoratet fører tilsyn med, at de oplysninger, som ledige medlemmer og medlemmer på efterløn giver a-kassen om arbejde og indtægter mv., er rigtige.

Direktoratet fører tilsyn med medlemmernes oplysninger for at mindske misbrug af statens udbetalinger inden for arbejdsløshedsforsikringslovens område.

Kontrollen er bl.a. baseret på stikprøver. Stikprøvekontrollen foregår for hovedpartens vedkommende elektronisk ved udtræk i COR⁶, se nedenfor under punkt 6.1 eller ved egentlig register-samkøring mellem MIA⁷ og RAM⁸, se nedenfor under punkt 6.2

Udtrækket i COR-registeret sker med en tidsmæssig forsinkelse på op til 1 år, da oplysningerne først er tilgængelige 2 – 3 måneder efter afslutningen af et indkomstår. Oplysningerne i MIA-registeret er helt aktuelle, da registeret indeholder oplysninger om medlemmets tilknytning til en arbejdsgiver i den forudgående måned. På grund af opdateringsintervallerne af RAM, kan direktoratet ikke foretage løbende samkøring med aktuelle lønoplysninger, men kun med en tidsmæssig forskydning på op til ca. 3 måneder. En ulempe ved MIA-registeret er, at det ikke indeholder oplysninger om løn og arbejdstimer.

6.1 Skatteregisterundersøgelser

Direktoratet bruger SKATs Centrale Oplysningssedel Register (COR) til at lave løbende skatteregisterundersøgelser. I 2006 har direktoratet undersøgt ca. 1.400 personer vedrørende indkomståret 2005.

Der er oprettet 253 sager i 2006. Antallet af oprettede sager er mindre end antallet af undersøgte personer. Grunden er, at direktoratet, før sagerne bliver oprettet, foretager en manuel frasortering. Udvælgelsen sker ved, at sager med store fejludbetalinger prioriteres først. I samme periode er der afsluttet 285 sager, som er oprettet i 2006 eller før.

I skatteregisterundersøgelserne udtrækkes der personer, der har haft f.eks. indtægt fra løn, sygedagpenge, pensioner, over-/underskud af virksomhed samtidig med, at de har fået ydelser fra a-kassen. Undersøgelserne dækker et helt indkomstår og kan først foretages, når indkomståret er afsluttet, og der er indberettet til SKAT.

Tabel 3. Tilbagebetalingsbeløb, skatteregisterundersøgelser

Tilbagebetalingsbeløb mv. (skatteregisterundersøgelser)	2006
Karantæne (timer)	98.058
Anslået mindre udgift, karantæne (kr.)	8.491.000
Tilbagebetalingsbeløb(kr.)	14.929.850
Effekten af afgjorte sager	23.421.000

⁶ Centrale Oplysningssedel Register

⁷ MIA er Told- og Skattestyrelsens register over Månedlige Indberetninger fra Arbejdsgivere.

⁸ RAM er Arbejdsdirektoratets Register over ArbejdsMarkedet.

6.2 Samkøring af MIA og RAM

Samkøringen sker ved, at direktoratet via RAM⁹ udsøger en række personer, der har fået fulde ydelser fra a-kassen i en bestemt periode. Oplysningerne gives elektronisk til SKAT, som supplerer med oplysninger fra MIA¹⁰. Direktoratet får en liste over CPR-numre på medlemmer, der har fået ydelser fra a-kassen samtidig med, at de er registreret hos en arbejdsgiver i den pågældende periode. Direktoratet gennemgår de sager, hvor det ser ud til, at der er uregelmæssigheder, og sagerne sendes til de respektive a-kasser. Det er så a-kassernes opgave at træffe afgørelse.

Direktoratet har i 2006 oprettet 65 sager. Der er i samme periode afsluttet 104 sager, der er oprettet i 2006 eller før.

Undersøgelsen er et godt supplement til skatteregisterundersøgelsen, idet MIA/RAM-undersøgelsen som hovedregel afdækker fejludbetalinger, der er mindre end dem, direktoratet finder i skatteregisterundersøgelsen.

Tabel 4: Tilbagebetalingsbeløb, sammenkøring af MIA og RAM

Tilbagebetalingsssager	2006
Karantæne (i timer)	9.509
Anslået mindre udgift, karantæne(kr.)	823.000
Tilbagebetalingsbeløb(kr.)	1.291.773.
Effekten af afgjorte sager	2.115.000

6.3 Kontrolsamarbejde med andre offentlige myndigheder

Fairplay-initiativerne er et redskab til at bekæmpe misbrug af offentlige midler i et tættere myndighedssamarbejde, hvor der bl.a. systematisk udveksles kontroloplysninger. Direktoratet har bl.a. i samarbejde med SKAT fastsat retningslinier i Meddelelse af 6. september 2006 om udveksling af kontroloplysninger, og i samarbejde med KL arbejdes der på tilsvarende retningslinier mellem kommunerne, Arbejdsdirektoratet og SKAT.

I samarbejdet mellem SKAT, politiet, kommunerne, fødevarermyndighederne og Arbejdsdirektoratet om bl.a. bekæmpelse af sort arbejde/socialt bedrageri er der i "Drejebog for kontrolaktioner" fastsat fælles retningslinier for gennemførelse af disse virksomhedskontroller, ligesom der er fastsat fælles retningslinier for logbogspålæg i forhold til de virksomheder, som ikke har tilfredsstillende registrering af ansattes løn- og arbejdsforhold. Direktoratet kan konstatere, at dette samarbejde har givet et meget tilfredsstillende økonomisk resultatet i 2006, se nedenfor under tabel 5.

Som følge af de nævnte retningslinier modtager direktoratet oplysninger fra andre myndigheder, hvis der er mistanke om, at der er udbetalt ydelser fra en a-kasse med urette. Direktoratet har i 2006 oprettet 817 sager på baggrund af indberetninger fra andre offentlige myndigheder. Der er i 2006 afsluttet 899 sager, der er oprettet i 2006 eller før.

⁹ Register over Arbejdsmarkedet.

¹⁰ MIA er Told- og Skattestyrelsens register over Månedlige Indberetninger fra Arbejdsgivere.

Tabel 5. Tilbagebetalingsbeløb, indberetninger

Tilbagebetalingsbeløb mv. (indberetninger)	2006
Karantæne (timer)	90.360
Anslået mindre udgift, karantæne(kr.)	7.825.000
Tilbagebetalingsbeløb(kr.)	17.229.774
Effekten af afgjorte sager	25.055.000

En del af ovennævnte sager stammer fra politi og SKAT ved grænseovergangene, hvor det i forbindelse med myndighedernes paskontrol og toldbehandling er mistanke om, der er udbetalt ydelser med urette. Arbejdsdirektoratet har i 2006 afsluttet 351 sager med en samlet tilbagebetaling på 2.399.179 kr. Der er herudover truffet afgørelser om udelukkelse (karantæne) i alt 30.147 timer.

6.4 Tilbagebetalingssager

Hvis en a-kasse bliver klar over, at et medlem i en periode uberettiget har fået ydelser fra a-kassen, skal a-kassen træffe afgørelse om, at det fejludbetalte beløb skal betales tilbage. Samtidig skal a-kassen afgøre, om forholdet er svigagtigt eller uagtsomt, og om medlemmet skal have en sanktion.

Efter loven skal et medlem betale ydelserne tilbage, hvis medlemmet vidste eller burde vide, at medlemmet ikke havde ret til den.

Den 1. juli 2003 fik a-kasserne ret til at træffe afgørelse som 1. instans i sager om tilbagebetaling og sanktion. Det gælder dog kun, når tilbagebetalingsbeløbet er mindre end 25 gange dagpengesatsen. Det betyder, at direktoratet kun træffer afgørelse i disse sager, hvis medlemmet klager over a-kassens afgørelse.

I 2006 har direktoratet afgjort 291 sager med en indstilling om svig i forbindelse med dagpenge.

Tabel 6: Tilbagebetalingsbeløb, tilbagebetalingssager

Tilbagebetalingssager	2006
Karantæne (i timer)	44.222
Anslået mindre udgift, karantæne(kr.)	3.829.000
Tilbagebetalingsbeløb(kr.)	8.666.905
Effekten af afgjorte sager	12.496.000

6.5 Aktioner mod sort arbejde og socialt bedrageri

Arbejdsdirektoratets kontrolindsats mod misbrug af dagpengesystemet i forbindelse med sort arbejde sker dels løbende, som opfølgning på anmeldelser og verserende sager, og dels i form af større koordinerede kontrolaktioner med flere myndigheder involveret. I disse kontrolaktioner samarbejder direktoratet typisk med SKAT, politi og

Det primære **formål** er at synliggøre direktoratet over for medlemmerne af a-kasserne, og dermed skabe en præventiv effekt i forhold til fejludbetalinger.

kommunerne.

Direktoratet har i 2006 deltaget i 2 landsdækkende kontrolaktioner samt i en række opfølgingsbesøg.

Der er i 2006 oprettet 375 sager og afsluttet 380 sager, der er oprettet i 2006 eller før. Direktoratet har modtaget og behandlet 2.160 oplysningsskemaer på ansatte, som er spurgt om løn- og ansættelsesforhold i forbindelse med virksomhedskontrollen. Direktoratets behandling af oplysningsskemaerne består i at undersøge, om der i umiddelbar forbindelse med kontrolbesøget er udbetalt ydelser fra a-kasserne til de pågældende. Er det tilfældet, bliver a-kassen orienteret ved fremsendelse af oplysningsskemaet. A-kassen bliver samtidig bedt om at kontrollere, om der er fejludbetalt dagpenge, eller om der eventuelt er rådighedsmæssige problemer.

Tabel 7: Tilbagebetalingsbeløb, aktioner mod sort arbejde

Tilbagebetalingsbeløb, aktioner mod sort arbejde	2006
Karantæne (timer)	3.214
Anslået mindre udgift, karantæne(kr.)	278.000
Tilbagebetalingsbeløb(kr.)	247.422
Effekten af afgjorte sager	526.000

Antal fejl og tilbagebetalingsbeløb i forbindelse med aktioner er større end vist i tabellen. Årsagen er, at flere af de sager direktoratet har modtaget fra SKAT indgår i opgørelsen: "Anmeldelser fra offentlige myndigheder". (tabel 5.)

6.5.1 Logbog og straksaktivering

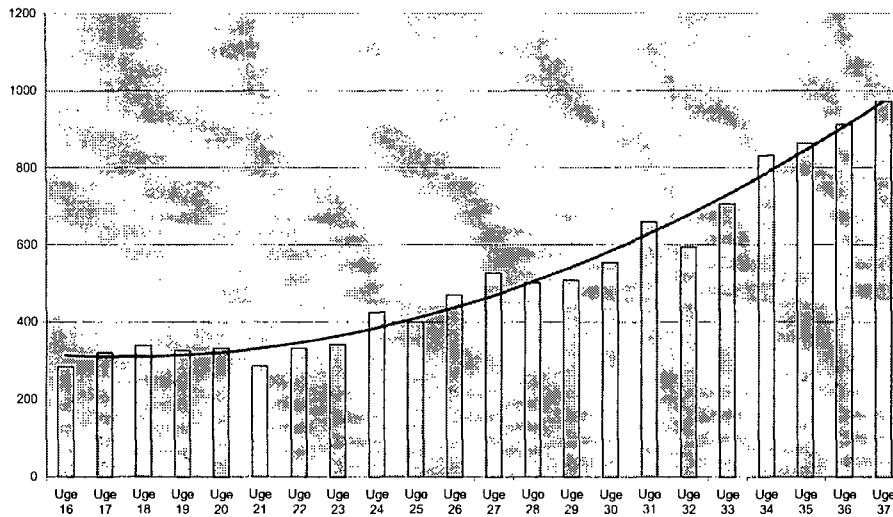
I forbindelse med kontrolbesøg i 2006 har direktoratet anvendt de nye skærpede regler, som blev vedtaget i lov nr. 304 af 2. maj 2005¹¹.

Det betyder, at direktoratet kan pålægge arbejdsgivere at foretage registrering (logbog) af ansatte, hvis arbejdsgiverne under kontrolbesøget ikke har tilstrækkelig registrering af de ansatte. Endvidere kan der nu uden retskendelse foretages kontrolbesøg på arbejdssteder uden for virksomhedens lokaler, f.eks. på byggepladser. Endvidere er der hjemmel til at foretage straksaktivering af dagpenge- og kontanthjælpsmodtagere, hvis der under kontrolbesøget i virksomheden fremkommer oplysninger, som rejser tvivl om deres rådighed.

6.5.1.1 Straksaktivering

I 2006 har direktoratet indberettet 106 personer til straksaktivering, hvor der efterfølgende er foretaget en måling af, om de straksaktiverede har mindre ledighed herefter. Målingen er foretaget på grundlag af de personer som er blevet straksaktiveret i ugerne 27/06 samt 28/06. Der er i disse 2 uger straksaktiveret 35 personer. Som det fremgår af figuren nedenfor er der i ugerne 16 til kontrolbesøgene starter omkring uge 24 og 25 forholdsvis lav beskæftigelse, hvor beskæftigelsesgraden i de efterfølgende uger 26 til 37 stiger markant.

¹¹ Lov nr. 304 af 2. maj 2005 om ændring af lov om arbejdsløshedsforsikring m.v., lov om aktiv socialpolitik, lov om dagpenge ved sygdom eller fødsel, lov om en aktiv beskæftigelsesindsats, lov om retssikkerhed og administration på det sociale område og lov om integration af udlændinge i Danmark

Figur 2 Effekt af straksaktivering. Tallene til venstre angiver antal timer

6.5.1.2 Logbogspålæg

Efter der blev vedtaget hjemmel til at give logbogspålæg er der givet 230 pålæg til arbejdsgivere om i en 12 måneders periode at føre daglig logbog over ansattes arbejdstid. I 2006 er der 176 virksomheder, som er pålagt at føre logbog. Der ses ikke at være modtaget klager fra arbejdsgivere over pålægget om at føre logbog.

6.5.2 Evaluering af kontrolindsatsen

Arbejdsdirektoratet gennemfører evalueringsmøder sammen med SKAT, KL, politiet og de øvrige myndigheder, som deltager i den fælles kontrolindsats, efter de landsdækkende aktioner, hvor indsats og resultater vurderes. Særlig vurderes effekten af de nye kontrolredskaber, som de enkelte myndigheder har fået i forbindelse med Fairplay-initiativerne samt behovet for yderligere redskaber.

Der er for direktoratets vedkommende med de seneste lovændringer om skærpede sanktioner, straksaktiveringer og logbogspålæg ikke umiddelbart behov for yderligere redskaber. Især mulighederne for at straksaktivere og give arbejdsgiverne pålæg om at føre logbog har vist sig at være effektive redskaber til at nedbringe antallet af ansatte, som arbejder sort samtidig med at de modtager sociale ydelser. I forbindelse med straksaktivering oplever direktoratet, at arbejdsgivere med en deltidsansat, som er blevet straksaktiveret, henvender sig for at "klage" over denne straksaktivering, da de mister arbejdskraft. Resultatet bliver som regel, at de pågældende deltidsansatte i stedet ansættes på fuld tid hos arbejdsgiveren.

Der er enighed blandt de deltagende myndigheder om, at indsatsen yderligere kan styrkes ved mere effektivt og systematisk samarbejde og udveksling af oplysninger. Endvidere bør der arbejdes på, at de enkelte myndigheders kontrolresultater som følge af samarbejdet opsamles centralt og synliggøres, også af hensyn til den præventive virkning.

6.5.3 Sort arbejde (undeclared work) i EU-regi

Arbejdsdirektoratet deltog ultimo 2006 i et seminar i Bruxelles arrangeret af Kommissionen om mulighederne for at skabe et samlet pålideligt og sammenligneligt overblik over baggrunden, strukturen og omfanget af sort arbejde i EU-medlemslandene.

Dette skal ses på baggrund af et ønske fra Kommissionens side om at få udviklet passende forholdsregler til imødegåelse af sort arbejde, som kan implementeres i samtlige medlemsstater.

Formålet med seminaret var at præsentere og diskutere resultaterne af studier gennemført af et konsortium bestående af 3 forskningsenheder, herunder Rockwoolfonden, om mulige metoder til at opnå et umiddelbart overblik over sort arbejde i hele EU.

Der forventes at foreligge en endelig rapport i løbet af 1. halvdel af 2007.

6.6 Undersøgelse af, i hvilket omfang medlemmer, som tidligere har fået en sanktion for svig, begår svig igen inden for 5 år (gentagelsesmisbrug)

Ifølge Arbejdsløshedsforsikringslovens § 87, stk. 1, slettes et medlem, som begår svig mod a-kassen, hvis medlemmet tidligere er pålagt en sanktion for svig, og hvis den seneste forseelse er begået mindre end 5 år efter den første administrative afgørelse i den tidligere sag.

Direktoratet gennemførte en tilsvarende undersøgelse i 2005, hvor resultatet var, at ud af 623 sager om svig, var der kun 10 medlemmer, som blev slettet på grund af gentagelsesmisbrug. Der kunne i øvrigt ikke ud af de faktiske oplysninger i de 10 sager udledes nogen entydig misbrugsprofil eller årsag til gentagelsesmisbruget.

Direktoratet har gennemført endnu en undersøgelse i 2006 for at vurdere, om der sker ændringer i omfanget af gentagelsesmisbrug. Undersøgelsesperioden er 1. januar 2006 til 31. december 2006.

Der er i perioden i Arbejdsdirektoratet truffet 508 afgørelser om svig, hvoraf der er 15 medlemmer, som er slettet på grund af gentagelsesmisbrug. Det er bemærkelsesværdigt, at der i 9 tilfælde ud af de 15 er tale om tilbagebetalingskrav på under kr. 20.000, og hvor slettelsen medfører, at medlemmerne skal optages som nye medlemmer og dermed afskæres fra at modtage ydelser i mindst et år. Der er dermed tale om meget vidtrækkende økonomiske konsekvenser ved en forholdsvis lille 2. gangsforseelse.

Generelt kan det konkluderes, at det fortsat er yderst få medlemmer, som gentager et misbrug.

Kapitel 7 Regnskabstilsynet

7.1 A-kassernes årsregnskaber

Det differentierede tilsyn med a-kassernes årsregnskaber fungerer fortsat tilfredsstillende og har ikke givet anledning til problemer.

Status pr. 1. januar 2007 for revisionsafdelingens gennemgang af regnskaber fremgår nedenfor:

Tabel 8: Status for gennemgang af regnskaber

Regnskabsår	Antal regnskaber	Gennemgået	Afsluttet
2004	33	33	33
2005	32	26	16

Målsætningen for gennemgangen af regnskaberne for 2004 er opfyldt. Direktoratet forventer, at målsætningen for 2005 bliver opfyldt.

7.2 Kontrol med uretmæssigt udbetalte refusionsbeløb

Regnskabstilsynet fører kontrol med, at uretmæssigt udbetalte refusionsbeløb mv. tilbagebetales korrekt og rettidigt.

Fejludbetalinger og indkomne afdrag på tilbagebetalingskrav mv. afregnes ifølge reglerne månedvis bagud ved indbetaling senest den 20. i den følgende måned

I tabellen nedenfor ses a-kassernes oplysninger om indbetalinger til staten i sager, hvor staten ikke yder refusion (typisk uagtsomhedssager og sager om a-kasseansvar) og i sager, hvor staten yder refusion (typisk svigssager). De indbetalte beløb i svigssager er inklusive indbetalte afdrag til restanceinddrivelsesmyndigheden under SKAT.

Tabellen er i forhold til tidligere år udvidet til også at indeholde ydelser, som direktoratet regnskabsmæssig overtog pr. 1. januar 2006 fra BAC¹².

De omhandlede ydelser er aktiveringsydelse, befordringsgodtgørelse, orlovsydelse til børnepasning og afløb af gl. aktiveringsydelse og uddannelsesgodtgørelse.

Tabellen indeholder oplysninger om indbetalinger i 2006 for krav, der er opstået i 2006 og tidligere.

Tabel 9: A-kassernes indbetaling af refusion til staten i 2006

Ydelsesart	Indbetalt i sager, hvor staten ikke yder refusion (mio.kr.)	Indbetalt i sager, hvor staten yder refusion (mio.kr.)
Dagpenge	56,8	19,1
Feriedagpenge	14,3	1,5
Overgangsydelse	2,0	1,3

¹² Beskæftigelsesministeriets Administrationscenter

Efterløn	17,5	1,5
Skattefri præmie	11,7	0,0
Aktiveringsydelse	8,4	0,3
Befordringsgodtgørelse	0,5	0,0
Orlovsyd. til børnepasning	0,3	0,2
Afløb af tidl. ydelser	0,6	0,9
I alt	112,1	24,7

Som det ses, dækker de fleste af indbetalingerne i både uagtsomheds-/a-kasseansvarssager og sager om svig over uretmæssigt udbetalte dagpenge, henholdsvis 50,7 pct. og 77,3 pct. for de to typer sager.

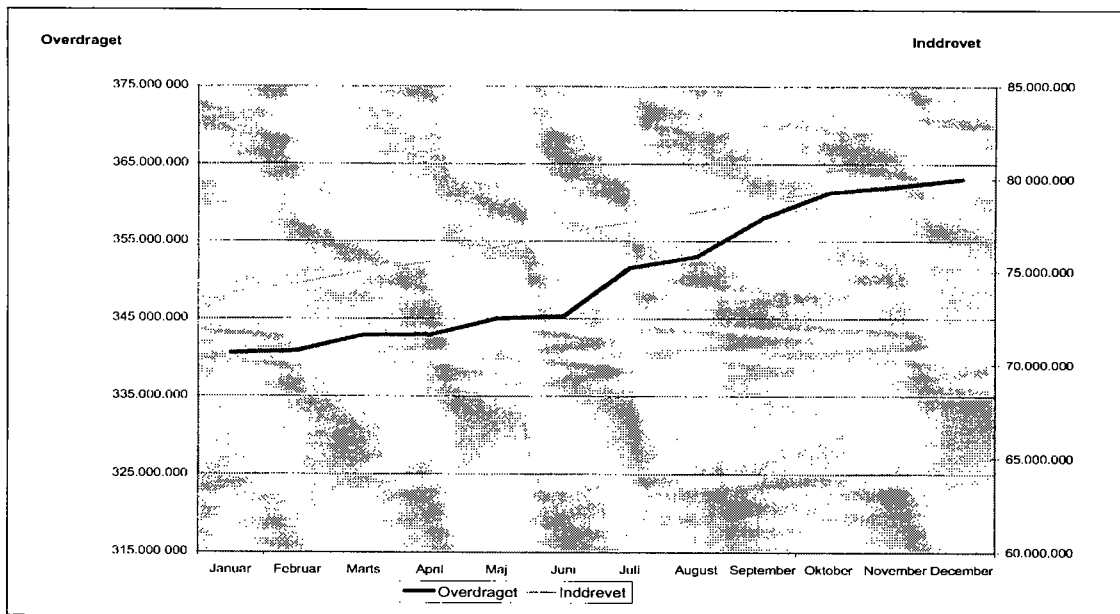
7.3 Inddrivelsescenteret inddrivelse af tilbagebetalingskrav i 2006

Siden 1. januar 1993 har a-kasserne haft pligt til at oversende misligholdte svigkrav til inddrivelse via Inddrivelsescentret under SKAT, og fra 1. juli 1999 også andre tilbagebetalingskrav med statsrefusion. Arbejdsløshedsforsikringslovens § 86, stk. 11, indeholder hjemmel til, at alle disse krav kan inddrives ved udpantning og ved indeholdelse i løn m.v., hvis direktoratet eller Arbejdsmarkedets Ankenævn har truffet afgørelse om kravet. Pr. 1. januar 2006 fik Inddrivelsescenteret hjemmel til også at inddrive statskrav på grundlag af en afgørelse fra en a-kasse. Det er dog en forudsætning, at klagefristen er udløbet, og at afgørelsen ikke er påklaget.

Efter Inddrivelsescenterets registreringer har tilgangen af misligholdte tilbagebetalingskrav (med statsrefusion) fra a-kasserne været ca. 22 mio. kr. i 2006 (mod ca. 16 mio. kr. i 2005).

Det inddrevne beløb i 2006 er på ca. 7 mio. kr. (mod 8,6 mio. kr. i 2005). Ifølge Inddrivelsescenteret har den registrerede tilgang af fordringer været på ca. 362 mio. kr. i årene 1993-2006. I samme periode har Inddrivelsescenteret inddrevet ca. 80 mio. kr. Pr. 31. december 2006 var der et udestående (ekskl. evt. tilskrevne renter) på ca. 205 mio. kr., idet ned- og afskrivninger gennem årene andrager ca. 77 mio. kr.

Figur 3 Beløb overdraget til og inddrevet af Inddrivelsescenteret



Kapitel 8 Kommunalt rådighedstilsyn

8.1 Drift af det kommunale rådighedstilsyn

Direktoratet gik den 1. januar 2005 i drift med det kommunale rådighedstilsyn på baggrund af erfaringerne fra 1. fase af rådighedstilsynet. Resultaterne af 1. fase kan ses på direktoratets hjemmeside – www.adir.dk - i Rapport om det kommunale rådighedstilsyn 2004.

8.2 Kommunalt tilsyn 2005

Arbejdsdirektoratet har i 2005 gennemført 2. fase af det kommunale rådighedstilsyn.

Der er ført tilsyn med 97 kommuner, hvoraf 14 har fået behandlet sagerne på et tilsynsbesøg.

De fleste sager til tilsynet har direktoratet trukket via den kommunale rådighedsstatistik. Det drejer sig om sagerne fra 85 kommuner.. De øvrige sager er genereret ved, at 12 kommuner har indsendt en liste over samtlige sager, de har haft på området. Direktoratet har udfra listerne trukket et antal sager til tilsyn.

Der kan endnu ikke siges noget om resultaterne, som vil blive afrapporteret i 1. halvår 2007.

8.3 Kommunalt tilsyn 2006

I 2006 har direktoratet indkaldt sager til tilsyn på samme måde som sager fra kommunernes lister i 2005. Det vil sige, at direktoratet beder kommunerne om at oplyse cpr.-numre på de personer, der er udeblevet fra eller har afslået en aktivitet i kommunen eller på AF (nu kommunen og staten i jobcenteret). Direktoratet kontroller herefter et antal af disse sager.

Med den valgte fremgangsmåde kan direktoratet føre tilsyn med negative hændelser, der er opstået i kommunalt regi, selvom der endnu ikke findes et centralt register over negative hændelser i kommunerne.

Der er også gennemført 10 tilsynsbesøg i 2006 i følgende kommuner: Albertslund, Ebeltoft, Farum, Fredericia, Holstebro, Høng, Skanderborg, Stenløse, Sønderød og Viborg.

Der kan endnu ikke siges noget om resultaterne, som forventes afrapporteret i 2. halvår 2007.

8.4 Spotundersøgelser 2006

Ved siden af direktoratets almindelige tilsyn er der gennemført spotundersøgelser på særlige områder.

8.4.1 Post Danmark

Direktoratet har fulgt op på kommunernes opfølgning af formidlinger til Post Danmark i Frederiksborg Amt i 2006.

Der var 6 kontanthjælpsmodtagere, der ikke havde søgt stillingerne i Post Danmark, som AF havde anmodet dem om. Alle 6 sager blev indkaldt til tilsyn, og direktoratet fandt ikke anledning til at kritisere kommunernes afgørelser i sagerne. Resultatet af undersøgelsen ses i tabellen nedenfor:

Tabel 10: Resultat af direktoratets undersøgelse af formidlinger til Post Danmark

Antal formidlinger	Ikke ansøgt om jobbet	Tilhører ikke match 1-3	Fået andet arbejde	Modtager ikke hjælp på hændelsestidspunktet	Hjælpen stoppet inden formidlingen på grund af udeblivelse fra tilbud
6	6	2	1	2	1
pct.	100	33	17	33	17

8.4.2 Københavns og Frederiksbergs Kommuner formidling af bude

På baggrund af artikler i dagbladene i august 2007 om, at København og Frederiksberg kommuner ville formidle ledige kontanthjælpsmodtagere til job som bude, bad direktoratet de 2 kommuner opgøre resultaterne af deres formidlinger og sende den samlede opgørelse til direktoratet.

Københavns Kommune sendte en oversigt der viste, at kommunen havde overvejet 271 personer som muligt egnede til beskæftigelsen, men det var langt færre personer, kommunen havde formidlet til arbejdet. Frederiksberg Kommune sendte en oversigt der viste, at kommunen havde henvist 140 personer til beskæftigelsen.

Resultatet af kommunernes samlede opgørelser er vist i tabellerne nedenfor. Direktoratet har indkaldt 20 sager fra hver kommune og er ved at gennemgå disse. Resultatet af direktoratets undersøgelse vil blive afrapporteret særskilt.

Tabel 11: Københavns Kommunes samlede opgørelse vedr. formidling af bude

Antal personer som kommunen har overvejet som egnede ¹³	Antal personer, der er startet som avisbud	Antal personer, der har afslået eller er udeblevet fra jobbet	Antal personer med helbredsmæssige årsager, der gør at de ikke kan tage jobbet	Uafklaret	Antal personer, der er startet i andet ordinært arbejde eller uddannelse	Antal personer med anden opfølgning fx tilbud	Antal personer, hvor kommunen har stoppet hjælpen
271	9	2	40	50	79	71	5
pct.	3	1	15	18	29	26	2

¹³ Kommunen har overvejet, om de angivne 271 personer skulle formidles til arbejde som avisbud. Det er dog ikke alle personer som kommunen har hevet til at søge job som avisbud.

Tabel 12: Frederiksberg Kommunes samlede opgørelse vedr. formidling af bude

Antal personer som kommunen har henvist	Antal personer, der er startet som avisbud	Antal personer, der er ophørt inden 14 dage	Antal personer, der har afslået eller er udeblevet fra jobbet eller ikke er mødt til samtalen	Antal personer med helbredsmæssige årsager, der gør at de ikke kan tage jobbet	Antal personer, der er i gang med afklaring, hvor kommunen ikke finder, at forløbet skal afbrydes	Antal personer, der er startet i andet ordinært arbejde eller uddannelse	Antal personer, der af anden årsag ikke står til rådighed fx på grund af fængselsophold	Antal personer, hvor kommunen ikke har stoppet hjælpen eller givet en sanktion
140 ¹⁴	11	5	29	29	10	40	29	25
Pct.	8	4	21	21	7	29	21	18

8.5 Sanktionsstatistik – fra 1. januar 2007

Direktoratet har i samarbejde med Arbejdsmarkedsstyrelsen og Integrationsministeriet udarbejdet regler om, at kommunerne skal levere data om afgørelser om konsekvenser og sanktioner. Reglerne trådte i kraft den 1. januar 2007. Oplysningerne gælder for personer på kontanthjælp, starthjælp og introduktionsydelse.

Statistikken skal bruges til at vise, hvordan de forskellige sanktioner fordeler sig i de enkelte kommuner. Samtidig kan statistikken danne grundlag for sammenligning af kommunerne og danne baggrund for udtræk til det kommunale rådighedstilsyn for 2007. Direktoratet forventer at kunne lave den første statistik over sanktionerne i alle kommuner i 2. halvår af 2007.

Direktoratet har hermed også fået en bedre mulighed for at føre tilsyn på særlige områder af kommunernes rådighedsadministration.

De nye data giver dog ikke direktoratet det fulde overblik over, hvilke og hvor mange negative hændelser, der finder sted i kommunalt og statsligt regi for kontanthjælpsmodtagere. Og de nye data vil heller ikke give overblik over, hvor mange af disse hændelser, der ikke medfører en konsekvens eller sanktion.

Direktoratet arbejder i øjeblikket på, at der etableres et hændelsesregister fra 1. januar 2008, hvor alle ”negative hændelser” i kommunerne registreres. Direktoratet forventer at kunne lave den første statistik over alle hændelser i alle kommuner i 2. halvår af 2008.

¹⁴ Antallet af forklaringer vandret giver mere end 140, da en person både kan være registreret under fx udeblevet fra samtalen og at de har helbredsmæssige årsager til, at de ikke skal tage jobbet.

Bilag 1 Ordliste

COR: Told- og Skattestyrelsens Centrale Oplysningsseddel Register. Arbejdsdirektoratet bruger dette register til skatteregisterundersøgelserne.

Effekten af afgjorte sager: Anslået mindre udgift for staten i form af karantæne til medlemmet og tilbagebetaling af fejludbetalte ydelser.

FKO: Kommunernes register: Det Fælleskommunale Kontrol- og Opfølgingsgrundlag. I FKO er der blandt andet oplysninger om lønindkomst, pensioner, sygedagpenge og kontanthjælp.

MIA: Told- og Skattestyrelsens register over Månedlige Indberetninger fra Arbejdsgivere. MIA indgår som et delregister af FKO.

Mindre udgift: Den mindre udgift for staten på udbetalingen af dagpenge mv. dækker over det fald i statens udgifter til dagpenge mv., der må antages at komme på baggrund af de tildelte karantænetimer og svigsslettelser.

Negative hændelser: Er f.eks. afslag på formidlet arbejde og udeblivelse fra aktiviteter på AF.

RAM: Arbejdsdirektoratets RAM-register (Register over ArbejdsMarkedet) består af en række delregistre: dagpenge, feriedagpenge, overgangsydelse og efterløn. Registeret indeholder oplysninger på ugebasis om blandt andet udbetalte ydelser.

Rådighedsirrelevante hændelser: Underretningspligtige hændelser fra AF, som ikke giver anledning til en rådighedsvurdering i a-kassen, f.eks. fordi medlemmet er i beskæftigelse, er syg eller ikke har modtaget AFs brev.

Sanktioner: Når direktoratet træffer afgørelse i sager om tilbagebetaling af ydelser, der er modtaget med urette, kan direktoratet også give medlemmet en sanktion (karantæne eller svigsslettelse). Reglerne om sanktion er i direktoratets bekendtgørelse nr. 470 af 4. juni 2003 om sanktion til medlemmer af en arbejdsløshedskasse.

Svig: Ved svig forstås, at et medlem forsætligt fortier forhold eller afgiver urigtige oplysninger over for sin a-kasse for derved at få eller beholde ydelser med urette.

Bilag 2 Effekten af afgjorte sager 2003-2006**Forudsætninger:****2006**

Gennemsnitlig dagpengesats pr. dag (baseret på de første 50 uger i 2006): 641 kr.

2005

Gennemsnitlig dagpengesats pr. dag (baseret på de første 50 uger i 2003): 631 kr.

2004

Gennemsnitlig dagpengesats pr. dag (baseret på de første 50 uger i 2004): 615 kr.

2003

Gennemsnitlig dagpengesats pr. dag (baseret på de første 50 uger i 2003): 599 kr.

Alle gennemsnitlige dagpengesatser er beregnet på baggrund af heltidsforsikrede. Beløbene er afrundet til nærmest 1.000.

Tilbagebetalingsbeløb m.v. (indberetninger)	2003	2004	2005	2006
Karantæne (i timer)	70.991	51.990	46.513	90.360
Anslået mindre udgift, karantæne (i kr.)	5.746.000	4.315.000	3.966.000	7.825.000
Tilbagebetalingsbeløb (i kr.)	9.879.000	11.968.000	8.238.000	17.230.000
Effekten af afgjorte sager (i kr.)	15.625.000	16.283.000	12.204.000	25.055.000

Tilbagebetalingsbeløb m.v. (skatteregisterundersøgelser)	2003	2004	2005	2006
Karantæne (i timer)	98.823	78.818	77.005	98.058
Anslået mindre udgift, karantæne (i kr.)	7.999.000	6.542.000	6.566.000	8.491.000
Tilbagebetalingsbeløb (i kr.)	11.911.000	14.058.000	11.651.000	14.930.000
Effekten af afgjorte sager (i kr.)	19.910.000	20.600.000	18.217.000	23.421.000

Tilbagebetalingsbeløb m.v. (samkøring af RAM og MIA)	2003	2004	2005	2006
Karantæne (i timer)	10.728	10.648	13.532	9.509
Anslået mindre udgift, karantæne (i kr.)	868.000	884.000	1.154.000	823.000
Tilbagebetalingsbeløb (i kr.)	1.030.000	1.247.000	843.000	1.292.000
Effekten af afgjorte sager (i kr.)	1.898.000	2.131.000	1.997.000	2.115.000

Tilbagebetalingsbeløb m.v. (aktioner mod sort arbejde)	2003	2004	2005	2006
Karantæne (i timer)	1.388	1.000	2.661	3.214
Anslået mindre udgift, karantæne (i kr.)	112.000	83.000	227.000	278.000
Tilbagebetalingsbeløb (i kr.)	236.000	528.000	368.000	247.000
Effekten af afgjorte sager (i kr.)	348.000	611.000	595.000	526.000

Tilbagebetalingssager	2003	2004	2005	2006
Karantæne (i timer)	37.651	29.852	53.969	44.222
Anslået mindre udgift, karantæne (i kr.)	3.048.000	2.478.000	4.602.000	3.829.000
Tilbagebetalingsbeløb (i kr.)	8.204.000	8.392.000	9.397.000	8.667.000
Effekten af afgjorte sager (i kr.)	11.252.000	10.870.000	13.999.000	12.496.000

Tilbagebetalingstilsyn m.v. i alt i tilsynet med medlemsoplysninger	2003	2004	2005	2006
Karantæne (i timer)	219.581	172.308	193.680	245.363
Anslået mindre udgift, karantæne (i kr.)	17.773.000	14.302.000	16.515.000	21.246.000
Tilbagebetalingsbeløb (i kr.)	31.260.000	36.193.000	30.497.000	42.366.000
Effekten af afgjorte sager i alt (i kr.)	49.033.000	50.495.000	47.012.000	63.613.000

Beregningsmetode - afledte økonomiske konsekvenser af sanktionerne

Direktoratets kontor for analyse- og overvågning har foretaget nogle skønsmæssige beregninger over værdien af karantænetimerne. Beregningerne er foretaget på baggrund af oplysninger for de første 50 uger i de pågældende år i direktoratets RAM-register.

Opgørelserne er baseret på en forudsætning om, at medlemmerne i øvrigt ville have været ledige og ville have søgt om dagpenge i de perioder, hvor de som følge af karantænetimerne er udelukket fra ret til dagpenge. Beregningerne skal derfor tages med forbehold for de usikkerheder, der er forbundet med ovennævnte forudsætning.

Hvis et medlem i udelukkelsesperioden f.eks. har fundet arbejde, afholdt ferie eller af andre årsager ikke været berettiget til ydelser fra a-kassen, vil den reelle mindre udgift være lavere. Der er endvidere ikke taget højde for, at retten til dagpenge i nogle tilfælde kan være udløbet i frakendelsesperioden.