

NOTAT



10. maj 2007

J.nr. 07-011-13

1. kontor/nfr

Udviklingen i indsatsen og aktiveringsomfanget for forsikrede ledige

Forventninger til udviklingen i indsatsen i den kommende tid

I styringen af indsatsen over for de ledige i jobcentrene, er det centrale omdrejningspunkt, at de ledige får opfyldt minimumskravene til kontakt og aktivering. Det betyder, at produktionen er rettet mod afholdelse af kontaktsamtaler, udarbejdelse af jobplaner og påbegyndelse af aktiveringstilbud.

Der styres således ikke direkte på opnåelse af et bestemt aktiveringsomfang. Aktiveringsomfanget bliver bestemt af hvor mange, der skal have aktiveringstilbud, samt hvilke tilbud der er de relevante.

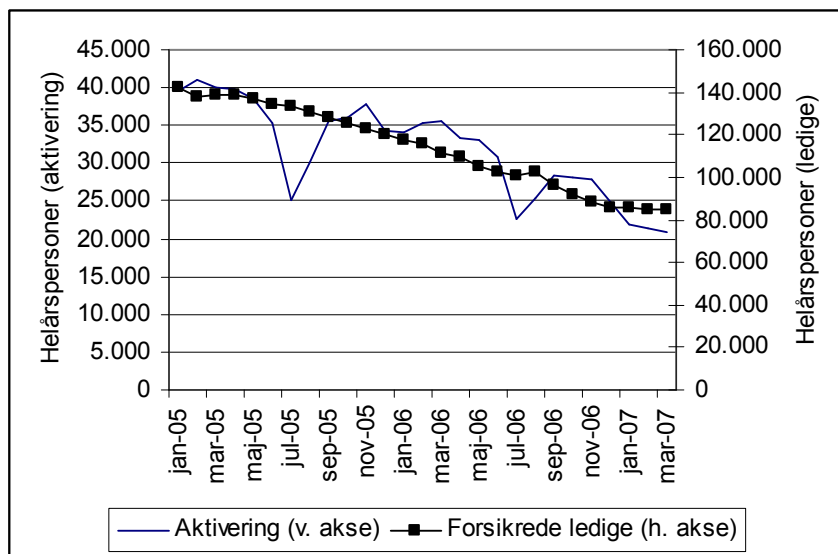
Rettidighedsmålingerne for afgivelse af tilbud i januar og februar viser, at der er behov for at jobcentrene afgiver flere tilbud fremover. Samtidig gælder det, at der går tid fra et tilbud er planlagt til den ledige kan starte, særligt når det gælder løntilskudsforløb. Det vil derfor tage lidt tid før en fuld produktion i jobcentrene slår helt igennem i aktiveringsomfanget.

Det må således forventes, at aktiveringsvolumen vil stige over det næste halve år. Hvor stor stigningen bliver, afhænger naturligvis af udviklingen i ledigheden.

Udviklingen i aktiveringsomfanget

I figur 1 er vist udviklingen i aktiveringsindsatsen for forsikrede ledige i helårspersoner fra januar 2005 til marts 2007, samt udviklingen i ledigheden i den tilsvarende periode. Det ses af figuren, at udviklingen i aktiveringsomfanget nogenlunde følger udviklingen i antal forsikrede ledige. Dog har der over de seneste måneder været et mindre fald i aktiveringsindsatsen, mens ledigheden har været næsten uændret.

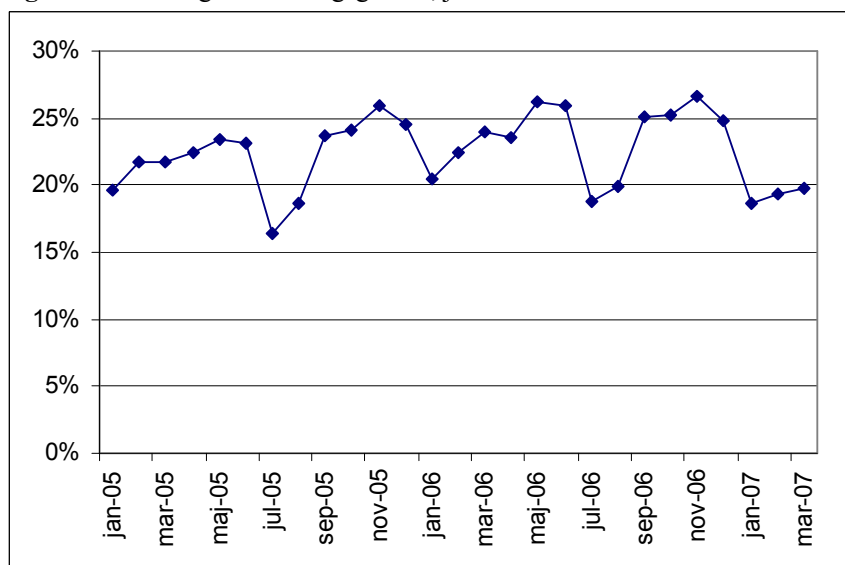
Figur 1. Udviklingen i antal forsikrede ledige og aktiveringsomfanget januar 2005 til marts 2007



Kilder: Arbejdsmarkedsstyrelsens bestandsstatistik inkl. ledige voksenlærlinge, Danmarks Statistik Sæsonkorrigeret ledighed.

Forholdet mellem aktiveringsomfanget og antallet af dagpengeledige og aktiverede kan opgøres som aktiveringsgraden, dvs. hvor stor en andel af den potentielle målgruppe, der er i aktivering, hvilket er vist i figur 2. Over de seneste to år har aktiveringsgraden været nogenlunde konstant omkring 22 pct.

Figur 2. Udvikling i aktiveringsgraden, jan. 2005-mar. 2007



Kilde: Egne beregninger ud fra arbejdsmarkedsstyrelsens bestandsstatistik inkl. ledige voksenlærlinge og den faktiske ledighed for forsikrede fra Danmarks Statistik.

I marts 2007 er aktiveringsgraden ikke vokset i samme omfang, som den plejer på det tidspunkt af året. Det betyder, at der er et underliggende fald i aktiveringsindsatsen. Det hænger sammen med etableringen af jobcentre.

I marts 2005 var den faktiske aktiveringsgrad således 22 pct. Året efter i marts 2006 var aktiveringsgraden steget til 24 pct., men er nu på knap 20 pct. i marts 2007.

Det kan på den baggrund konkluderes, at der i forbindelse med etableringen af jobcentre har været et ekstra fald i aktiveringsomfanget og som følge deraf et mindre fald i aktiveringsgraden. Den væsentligste årsag til faldet i aktiveringsindsatsen er dog generelt udviklingen i ledigheden.