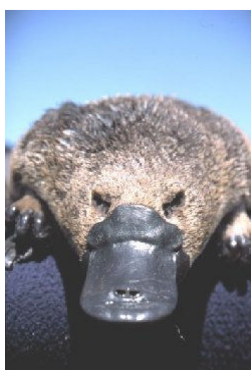




Den helhedsorienterede indsats

Fra institution eller højskole



Platypus

2006



Forord

Platypus har igennem de senere år, udviklet forskellige modeller for Den helhedsorienterede indsats (DHI) for unge over 23 år. Modeller som vi finder er brugbare for unge med særlige behov. Det er unge der står foran afslutningen af et forløb og som har et aktuelt behov for DHI. DHI er gældende for unge over hele landet. Det er unge med behov for støtte i privatliv, fritidsliv og arbejdsliv.

DHI for unge over 23 år opfyldes af Platypus koncept, her er nøgleordene **Koordination, Relationsopbygning og Mønsterbrydning**.

Platypus har det seneste år med succes samarbejdet med Baaring Højskoles personale og elever. Siden marts 2005 har Platypus kunnet tilbyde EU-projektet "Erhvervsintegration af unge med særlige behov" til visiterede elever på Baaring Højskole. Dermed har Platypus gratis kunnet tilbyde støtte fra en erhvervsrådgiver til de enkelte elever, indtil de er fast forankret i virksomhed eller uddannelse. Projektet afsluttes 31. december 2006.

Erhvervsintegrationen indeholder bl.a. erhvervsundervisning, testning af den unge, samtaler og erhvervsafklaring på udvalgte virksomheder. Der kan således udarbejdes en kvalificeret arbejdsvurdering af den enkelte. Den unge kan blive erhvervsintegreret på individuelle vilkår og med de muligheder for støtte, der er nødvendig for at fastholde et positivt forløb.

Vær opmærksom på at det kun gælder unge op til 25 år.

Søren Kirkegårds vise ord - er arbejdsgrundlaget for en mentor

Hvis det skal lykkes mig at føre et menneske
mod et bestemt mål, må jeg først finde derhen,
hvor han befinder sig, og begynde lige der.
Den som ikke kan det, snyder sig selv,
når han tror, at han kan hjælpe andre.

For at hjælpe nogen må jeg visselig forstå mere,
end han gør,
men først og fremmest forstå, hvad han forstår.
Hvis jeg ikke kan det, så hjælper det ikke,
at jeg kan og ved mere.

Vil jeg alligevel vise, hvor meget jeg kan,
så skyldes det, at jeg er forfængelig og hovmodig,
og at jeg egentlig gerne vil blive beundret af andre
i stedet for at hjælpe.

Al ægte hjælpsomhed begynder med ydmyghed
Over for den, jeg vil hjælpe,
og dermed må jeg forstå, at dette med at hjælpe
ikke er at ville herske, men at ville tjene.
Kan jeg ikke dette, så kan jeg heller ikke hjælpe



Unge med særlige behov

Unge med særlige behov har mange fælles træk. De kan have en destruktiv adfærd overfor sig selv eller andre. Platypus interviewundersøgelser viser, at denne udsatte gruppe ofte kun har andre ressourcesvage unge eller voksne at støtte sig til, hvilket vil betyde, at der ingen bæredygtige relationer er. Resultatet er personlig ensomhed og isolation fra andre mennesker og det "normale" samfund.

Mange af de unge har ofte opbygget et negativt selvbillede, hvor de ser sig som marginaliserede eller regulært udstødte. Dette selvbillede er ofte et resultat af belastende livserfaringer tilbage fra deres barndom. Alle har til trods herfor håb og energier rettet mod fremtiden om et lykkeligt liv! Spinkle drømme, der bygger på troen om nærhed, en at stole på, en at støtte sig til. Ingen har fra sit livs begyndelse selv valgt livsbane med hensyn til forældre, miljø og øvrige opvækstbetingelser. Betingelser, der har givet tab og negative mønstre, som startskuddet til en social deroute.

Behovet er tydeligt, et ønske om støtte fra en troværdig voksen person ved social mentor, hvor relation og gennemslagskraft er et "must"

De unge ønsker en social mentor, der er til at stole på og som holder ved, når der skal brydes mønster med henblik på et meningsfyldt liv! Ikke en ven, en hyggefader, en miljømedarbejder eller et korps af eksperter (bag skriveborde), som på grund af organisatoriske rammer og forudindtaget meninger, vil forblive på en personlig distance.

Løsningsmodellen er "en til en" vedligeholdt støtte fra koordinator. De unge ønsker sig nær relation af en troværdig voksen person (tryghed - sikkerhed).

En social mentor har en solid personlighed med indlevelsessevne og hjertet på rette sted, som kan varetage samarbejde og krav sætning i styring af arbejds-, fritids- og privatliv. Social mentor er aldrig alene om opgaven. Koordinator og andet personale i PLATYPUS står altid i baggrunden klar til at støtte med problemløsning og supervision. Social mentor og erhvervsmentor er den daglige aktive part overfor den unge.

Det afgørende i valget af en social mentor, er at skabe et "rum", hvor den unge kan føle sig tilpas og tryk. De ændringer, der ifølge handlingsplan ønskes foretaget i den unges liv, skal foregå på den unges præmisser og i et tæt samarbejde under henvisning til, at der ikke skabes nogen forandring, hvis den unge ikke er motiveret for det.

Social mentor er den faste støtte og sparringspartner, hvor den unge erfarer, at relationer baseret på gensidig respekt og tillid er den rette vej.

Forudsætningen for et udbytterigt samarbejde er **matchningen** af den unge og social mentor.

Den helhedsorienterede indsats

DHI-teamet

DHI-teamet følger den unge og består fast af 3 personer: Platypus Koordinator, social mentor, erhvervsmentor samt efter behov en Platypus erhvervskonsulent.

Det drejer sig om de unge over 23 år, som har behov for at få hjælp fra en voksen person til at bryde negative mønstre. PLATYPUS DHI-team tager hånd om det enkelte menneske således, at den svære balance i livet støttes ud fra den unges særlige behov og ud fra hvad der er samfundsmæssigt gavnligt.

DHI kan integrere den unge i positive sammenhænge i hjemkommunen eller hvor den unge nu ønske at bosætte sig. Hvis den unge overlades til sig selv uden integration i lokalmiljøet og arbejdslivet, oplever vi ofte, at den unge bliver isoleret og en social deroute opstår eller vender tilbage, karakteriseret ved afmagt, kriminalitet, stofmisbrug m.v.

Samarbejdet mellem jer, forældre, den unge og Platypus.

- Udslusningsgruppen/socialrådgivergruppen hos jer beslutter, i samråd med den unge og dennes forældre, om Platypus skal kontaktes for en visitationssamtale med den unge.
- Ved accept vil Platypus konsulenter tage 1-4 samtaler med den unge, hvorefter der vil blive udarbejdet et udkast til DHI-plan til sagsbehandler, den unge, forældre og jeres socialrådgiver. Den videre drøftelse heraf vil ske ved et møde hos jer, hvor alle parter deltager.
- Sagsbehandler i hjemkommunen vil, så vidt muligt **4 måneder** før udskrivning blive kontaktet af Platypus koordinator, dette sker efter henvisning fra jer. Koordinator vil her redegøre for den unges situation og behov samt, hvilke muligheder for støtte som Platypus kan sætte ind med, for at fastholde en fortsat positiv udvikling og integration efter opholdet hos jer. Såfremt sagsbehandler ønsker, at PLATYPUS skal udarbejde et forslag til handlingsplan for den unge, vil dette blive sat i værk iht. til drøftelse med sagsbehandler og efterfølgende med den unge selv og evt. den unges forældre.
- Hjemkommunen/sagsbehandler vil modtage **udkast til DHI-plan omkring 3 måneder** før den unge forventes hjemgivet. Handlingsplanen udarbejdes helhedsorienteret, i tæt samarbejde med jeres personale, den unge og den unges forældre.
- Hjemkommunens sagsbehandler skal **min. 2 måned** før hjemgivelse, have givet afslag/tilsagn på den forelagte handlingsplan for en helhedsorienteret indsats.

Visitation og samarbejdsprocedure

Visitation og samarbejdsprocedure mellem jer og PLATYPUS DHI-team

1. Statusmøde – når der er ca. 4 måneder tilbage af opholdet og der er givet accept fra hjemkommunens sagsbehandler for udarbejdelse af en DHI handlingsplan.

- Jeres socialrådgiver indkalder til møde med Platypus koordinator og den unges kontaktlærer, når den unge har ca. 4 måneder tilbage af opholdet. Ved mødet beskrives den unge og den videre handleplan. Platypus koordinator kan tage indledende samtaler med den unge om dennes ønsker og behov.
- Platypus finder en social mentor, der bor i geografisk nærhed.

2. Procesmøde ca. 4 måneder tilbage af højskoleopholdet.

Kontaktlærer har et møde med den unge. Her drøftes fremtiden og skemaet "Mit voksenliv – Mit ansvar" skal udfyldes udførligt. (Testværktøjer – for bevidstgørelse af den unge)

3. Månedsmøde 4-3-2-1

Den første torsdag i hver måned er der månedsmøde mellem den unge, kontaktlærer, Platypus koordinator. Der gøres status og den videre handleplan og ansvarsområder fordeles. Koordinator samler diverse information fra og om den unge. Såfremt pågældende vil profitere af videre pædagogisk støtte, udarbejder koordinator forslag til "DHI-plan" og "DHI-kontrakt", som tilsendes sagsbehandler i hjemkommunen. Koordinator indkalder samtidig pågældende sagsbehandler, elev og forældre til statusmøde senest 1 måned før opholdet afsluttes. Dette møde foregår hos jer.

4. DHI iværksættes!

Koordinator overtager styring og koordinering, fra uddannelsesvejlederen, ved den unges reelle udflytning. Kontaktlærer stopper sit arbejde, såfremt den unge vil profitere af en social mentor.

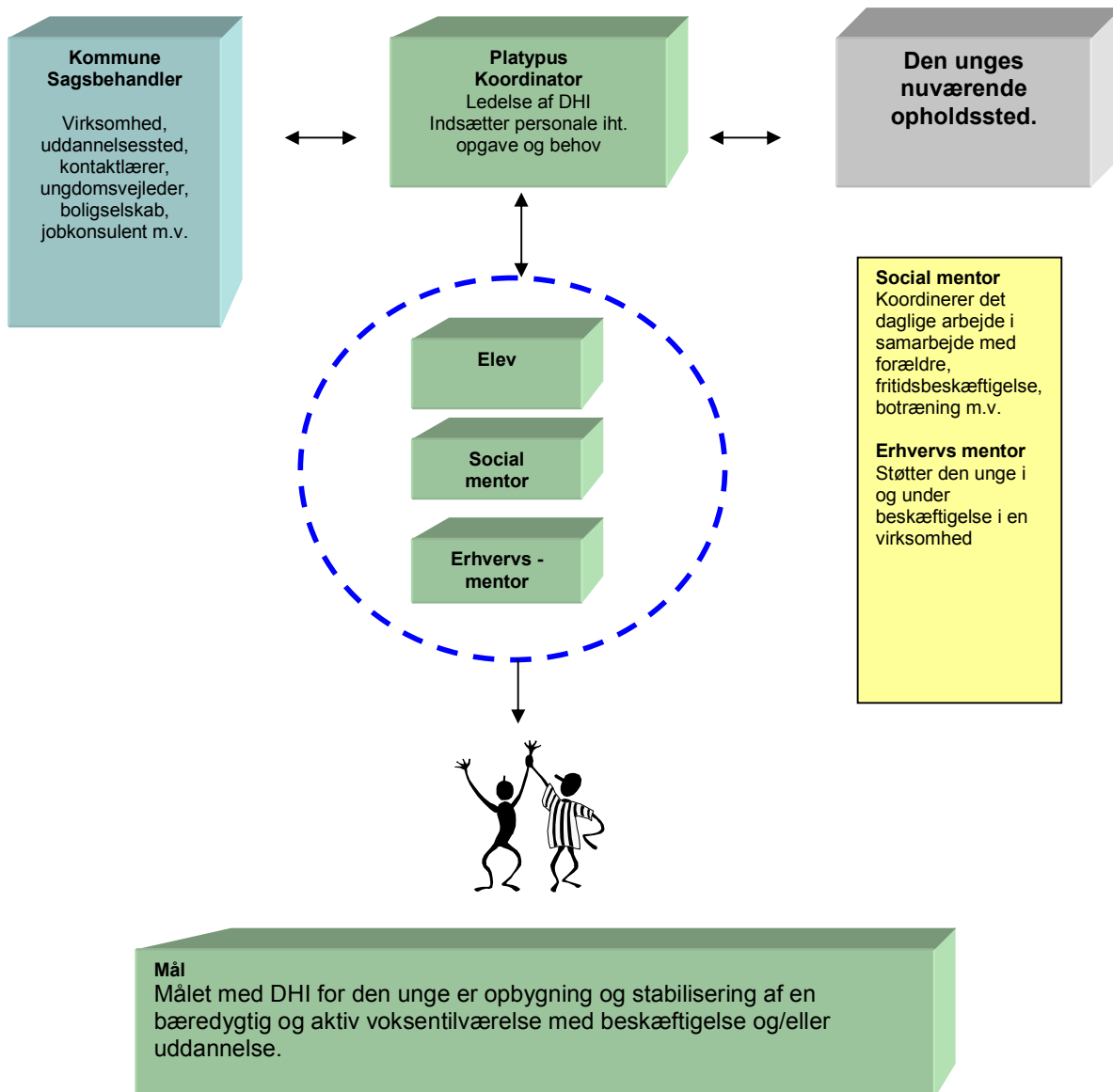
5. DHI-plan

DHI-planen er godkendt af den unge og indeholder altid en fastlagt intern arbejdsplan for den unge samt, hvilken støtte PLATYPUS DHI-team skal udfylde i samarbejdet med den unge. DHI forløbet styres af koordinator. Social mentor og evt. erhvervsmentor rapporterer til Platypus koordinator mundtligt som skriftligt i henhold til behov, dog min. månedligt.

DHI-teamet kan udvides med frivillige voksne såfremt de har betydning i den unges liv (aktive forældre, leder i fritidsklub, underviser, kontaktlærer, arbejdsgiver, mentor). Det er koordinator, der i samarbejde med sine kolleger vurderer, hvem der skal med til hvilke statusmøder. Den interne arbejdsplan justeres løbende af koordinator, social mentor og erhvervsmentor i samarbejde med den unge. Der aftales møder efter behov, normalt aftales der månedsmøder.

Organisationsdiagram for DHI

Træder i kraft ved den unges udflytning.





Idégrundlag og metodiske overvejelser

Idégrundlag

Vi har valgt at tage teoretisk udgangspunkt i metoden Appreciative Inquiry (AI), der i sin grundform omhandler organisationsudvikling, men som har nogle synsvinkler og metoder, som kan anvendes i arbejdet med alle personer med særlige behov. Det er en metode udviklet med henblik på forandringsprocesser for individer og organisationer.

Den centrale pointe i AI-tænkningen er, som den udtrykkes i udsagnet: "Bag ethvert problem skjuler sig en frustreret drøm"

AI giver mulighed for at betragte problemer med andre øjne. I stedet for at tænke i problemer og problemløsning, så giver den mulighed for metodisk at tænke i muligheder og udvikling, uden at fornægte problemerne.

Vi ser den dynamiske metodeforståelse, som en metode for det arbejde social mentor (professionelle) skal udføre i DHI. Når den sociale mentor beskrives som professionel, så er det ud fra den betragtning, at vi forventer, at de kan anvende metoder og teorier i en proces, der finder sted samtidigt med, at de handler.

Dobbeltprocessen kræver, at man forholder sig til sig selv som menneske og som professionel på en gang samtidig med, at det private ikke får lov til at styre processen. Platypus yder støtte og vejledning til den sociale mentor.

Ud fra denne teori er det vores team fornemmeste opgave i en dialog med den unge at skabe ændringer, som muliggør forandringer.



Social mentor

Social mentor er, for den unge, en accepteret person og bliver den unges aktive støtte og talerør. Negative mønstre skal brydes i miljøet og bæredygtige relationer skal bygges op.

Social mentors arbejdsproces og samarbejde med den unge, tager afsæt i pågældendes selvforståelse, ressourcer og arbejder mod målet om integration til et ansvarligt voksenliv, samt beskæftigelse på individuelle vilkår.

Processen er som følger:

- En forståelig ligeværdig dialog
- Struktur og rammer
- Indblik og overblik
- Ansvar
- Aktiv handling.

Social mentor arbejder aldrig alene, men refererer og samarbejder med Platypus koordinator. Koordinator styrer og ikke mindst støtter processen og mentorere.

Formål

- At styrke den sociale indsats for unge med særlige behov.
- At styrke den forebyggende indsats med hurtigt koordination og mønsterbrydning.
- At forsætte det personlighedsudviklende arbejde, som den unge har udviklet under sit nuværende ophold hos jer.
- At fastholde og udbygge en konstruktiv personlig relation.

Formålet for den unge er

- At opbygge netværksrelationer i lokalområdet, hvor den unge skal bo.
- At få indblik i egne kompetencer og ressourcer og dermed få mulighed for at kunne overskue og tage ansvar for sit liv og livssituation.
- At arbejde med egne ressourcer, erkende dem og anvende dem konstruktivt.
- At bevidst tilføre kvalitet i fritidsliv, privatliv og arbejdsliv.
- At imødekomme det menneskelige behov for en kontinuerlig fast voksenkontakt.
- At koordinator og specielt social mentor bliver et midlertidigt fundament af tillid, således at afmagt og kaos afværges og, hvor et problem bliver til en opgave.
- At give støtte til at skabe handlinger og dermed forandring, der får afgørende indflydelse på pågældendes livssituation nu og i fremtiden.
- At støtte dialogen mellem f.eks. socialforvaltning, familie, arbejde, uddannelse, socialt netværk.
- At støtte overgangen fra institution til voksenlivet og egen bolig.

Social mentor er den bæredygtige relation

Målet er altid det samme - at skabe en selvstændig person - hvor en del af opgaven vil være at opbygge personlige kompetencer via samtaler og handlinger. Den unges position skal som mål være en aktiv deltager i samfundet.

Samfundets interesser er flersporet, men rummer næsten altid ønsket om tilpasning og dermed ændring af synlig adfærd! Den bæredygtige relation mellem PLATYPUS DHI-team og den unge er forudsætningen for dette gradvise sporskifte.

Vi tager udgangspunkt i DHI-planen og den interne praktiske arbejdsplan. Der tages udgangspunkt i både den unges livshistorie, livsanskuelse, virkelighed og vores faglige erfaringsgrundlag. Processen er at få den unge til selv at se sin adfærd. Et er den praktiske ændring af handlemønstre, men det afgørende er, om den unge føler sig forpligtet af den dagsorden eller arbejdsplan, som den unge og social mentor i fællesskab har skabt, samt om den unge følelsesmæssigt kan håndtere den positive adfærd og ændringer på sigt (utryghed ved vedvarende succes)!

Den røde tråd i arbejdet for social mentor er, at relationen får den nødvendige dybde og dermed fælles forståelse den unge, hvilket er afgørende for en vedvarende succes! Er relationen ikke i orden, kan det øvrige arbejde ikke gennemføres, for eksempel støtte i opbygningen af selvværd, identitet og anerkendelse af egne ressourcer.

Processen er også, at den unge anerkender objektive muligheder ud fra vort støttende arbejde med opbygning af personlighed og de bevidstgjorte ressourcemuligheder!

Vanskeligt stillede unge med særlig behov, har ofte et negativt syn på den offentlige forvaltning, som opleves mere som kontrol end som hjælp. Denne forestillingsverden, giver et meget indsnævret synsfelt, hvorved det er nødvendigt at uddelegere hjælperollen og social mentor får derigennem sin berettigelse. Det kræver naturligvis, at den unge vitterlig ønsker denne støtte og samarbejde. Endvidere er det vigtigt, at den unge føler sig respekteret og er styrende for de planer og arbejdsopgaver, der skal løses i samarbejdet med social mentor, da det er den unge, der skal leve op til en masse ting og ændre sin handlemåde på flere områder.

Der skal således stilles skarpt på den unge og tages udgangspunkt i pågældende sandhed, ressourcer og forståelse af sammenhænge. Arbejdsmodellen vil dermed altid være individuel i forhold til den unges virkelighed.

Vi vil møde den unge med *"hvad du yder for andre måles du på, hvilket er din menneskelige værdi"*, samt en grundlæggende tro på at pågældende vil blive i stand til at formulere egne behov og tillid til, at ressourcerne er latente og blot venter på at blive aktiveret til livsenergi. Vi forventer, at vores holdning vinder indpas, når vi viser den unge, hvorledes verden ser pågældende. Vi finder værktøjer til at ændre adfærd og vi tror på, at der er behov for hvert enkelt menneske i vort samfund, der er indstillet på at bruge sine ressourcer samfundsmæssigt konstruktivt!

Social mentor arbejder ud fra den unges handlinger. Bevæggrunden er, at handlinger giver omverdenens anerkendelse og accept eller videre udstødning!

Relationsopbygning mellem eleven og social mentor

Relationen mellem den unge og valgte sociale mentor, kan allerede være skabt under den unges ophold hos jer, ellers opbygges den efterfølgende gennem åbenhed, tillid og tro på den unges muligheder. Vores ressourceorienterede indsats sætter fokus på muligheder og ikke begrænsninger. Vi henleder den unges opmærksomhed på sit "jeg" og muligheden for udvikling "hvis du tør tro" og tale højt herom.

Social mentor har en klar defineret rolle, som den støttende og den der er tæt på og klar på at blive testet mange gange med hensyn til "kan jeg nu regne med dig". Social mentor må lægge ryg til denne testning utallige gange, idet den unge kan have et erfaringsgrundlag, der bygger på, at den offentlige forvaltning og andre voksne kun ønsker at indgå samarbejde på deres måde og til den grænse, hvor de mener den unge har en uhensigtsmæssig adfærd!

Det kan være specielt svært for social mentor vedholdende at bevare det optimistiske udgangspunkt. Drivkraften hos social mentor er troen på, at det nytter noget, at man kan gøre en forskel. Den vedholdenhed, som social mentor skal besidde, kommer blandt andet ved, at social mentor aldrig er alene om opgaven. Koordinator og erhvervsmentor står hele tiden til rådighed med faglig og personlig støtte.

Relationen mellem den unge og social mentor har et tydeligt procesforløb, som er opdelt i tidsfaser

Kontakt fasen

- Fokus på mulig personlig accept af social mentor ved testning af relationen.
- Social mentor tager udgangspunkt i den unges livssituation og går frem i et tempo, som pågældende kan følge og styre (udvikling og modenhed).
- Samarbejde omkring konkrete synlige opgaver og problemfelter.
- Samtale, dialog, nærhed.
- Social mentors fulde engagement, "møde den unge ligeværdigt" og bære det fulde ansvar for relationen til trods for evt. modstand!
- Den unge skal være åben for social mentor og være indstillet på at tage ansvar.

Indblik- og overblikfasen

- Fortrolighed opstår, den unge smider facaden og prøver at forstå!
- Den unge begynder at finde system i dagligdagen, medansvar
- Helhedssynet begynder at finde indpas hos den unge

Jeg fasen

- Den unge har bevidsthed om egne ressourcer, struktur på dagligdagen
- Bevidsthed og indsigt om sammenhænge mellem fritidsliv, privatliv og arbejdsliv.

Fremtidsfasen

- Den unge ser nuet og fremtiden, lægger planer, forvalter sit liv og er bevidst om såvel stærke som svage sider.
- Har kvalitet i sit liv og har et begyndende bæredygtigt netværk opbygget omkring sig.

Al erfaring viser, at arbejdet som social mentor er meget givende, men samtidig også menneskeligt krævende idet det konstant kræver faglige overvejelser og selvrefleksion.

Et arbejde, der er i konstant bevægelse og aldrig kan blive rutine! Social mentor involverer sig dybt og mister i nogle situationer overblikket. I sådanne situationer kan social mentor som såvel virksomhedsmentor altid trække på Platypus koordinator.

Det er som social mentor vigtigt at være bevidst omkring sine handlingers betydning!

Social mentors mål er altid at påvirke til en positiv selvopfattelse og handlemønstre, dyrke den unges stærke sider, så pågældende tror og arbejder hermed samt på sigt at gøre os overflødige.



Vigtige egenskaber ved en Social mentor

- At man er indstillet på at være imitationsmodel for den unge og at være reelt deltagende, nærværende og rummelig.
- At kunne give respons på tanker og følelser.
- At turde afgøre valg og magte sådanne situationer (intuition).

En afgørende forudsætning for at blive en god social mentor - er en udpræget evne til selvrefleksion og en positiv indstilling til livslang læring.

Styring af forløb – mulighed for daglig kontakt!

Koordinatorer og social mentor har altid mulighed for daglig kontakt (Mobil), men ikke udenfor aftalt arbejdstid. Denne kontaktform gælder også i forholdet mellem social mentor og den unge, som udarbejder en aftale for en passende kontaktform, der indeholder en beskrivelse af personlig og telefonisk kontakt. De aftalte grænser skal overholdes og respekteres. Den unge skal lære at respektere andre og forstå præmisser for gensidigt samarbejde. Baggrunden er, at det er de samme regler pågældende møder i det øvrige samfund, og særbehandling vil blot være en "bjørnetjeneste".

Social mentor og den unge aftaler dog altid mulighed for akut kontakt!

Social mentor indberetter hver måned status på diverse opgaver på e-mail til koordinator.

Baggrunden for denne indrapportering af status er, et månedligt tilbageblik vil hjælpe koordinator og social mentor, som såvel virksomheds mentor i arbejdet med at finde et mønster i arbejdet med den unge. Det vil således være et udgangspunkt for faglig og personlig udvikling samt tilvejebringe et ajourført materiale til eget brug so såvel evaluering af forløb.

Forældre/familien og Social mentor

Da Social mentor kun er inde i den unges liv i en periode og forældrene er der livet igennem, er det yderst vigtigt at være opmærksom på den situation, der kan opstå, hvor forældre føler, at der bliver handlet hen over hovedet på dem.

Holdningen i DHI-teamet er klar. Vi skal støtte op omkring forældresamarbejdet, hvor det er muligt og hvor forældrene reelt vil lade deres barn blive voksen med egen bolig/fælles bolig. Den unge vil blive mere selvkvørende, og sammen med DHI-teamet, som hjælpe nå frem til en bæredygtig voksentilværelse.