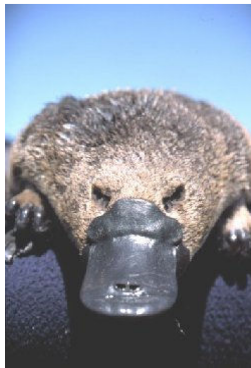




Den Helhedsorienteret Indsats (DHI) for borgere med særlige behov

Tilbud til kommunerne



Platypus

2006

Målgruppe

Borgere med særlige behov har mange fælles træk. De kan have en destruktiv adfærd overfor sig selv eller andre. Platypus interviewundersøgelser viser, at denne udsatte gruppe ofte kun har andre ressourcsvgave at støtte sig til, hvilket vil betyde, at der ofte ingen bæredygtige relationer er. Resultatet er personlig ensomhed og isolation fra andre mennesker og det "normale" samfund.

Borgerne har ofte opbygget et negativt selvbillede, hvor de ser sig som marginaliserede eller regulært udstødte. Dette selvbillede er ofte et resultat af belastende livserfaringer tilbage fra deres barndom. Alle har til trods herfor håb og energier rettet mod fremtiden om et lykkeligt liv! Spinkle drømme, der bygger på troen om nærhed, en at stole på, en at støtte sig til og en at handle sammen med. Ingen har fra sit livs begyndelse selv valgt livsbane med hensyn til miljø og øvrige opvækstbetingelser. Betingelser, der har givet tab og negative mønstre, som startskuddet til en social deroute.

Borgerne har som ofte en meget svag jeg-identitet og har mærkbare begrænsninger i de sociale kompetencer, der forhindrer pågældende i at begå sig i stabilt i erhvervslivet eller på uddannelsesinstitution. Borgerne er derfor henvist til et liv på offentlig forsørgelse. De uddannelses- og beskæftigelsesmæssige tilbud som kommunerne råder over, kan ofte ikke dække behovet. Der er brug for fleksible og særlige tilrettelagte tilbud, hvor der arbejdes personrelateret og helhedsorienteret, hvorved borgeren får den nødvendige selvindsigt og relevante værktøjer til at handle sig til en bæredygtig fremtid! De ser ikke sig selv som et aktiv for vores samfund og har meget svært ved at mobilisere kræfter og energi hensigtsmæssigt uden støtte.

Tilbud

Platypus, har gennem flere års erfaring med målgruppen udviklet et bæredygtigt tilbud, hvor man via en helhedsorienteret indsats får opbygget:

- en tilknytning til arbejdsmarkedet på individuelle vilkår
- positive mønstre og adfærd
- et godt og realistisk selvbillede
- gode relationer
- meningsfyldt indhold i sin fritid.

For at integrere borgere med særlige behov i samfundet, så de bliver aktive medspillere frem for passive borgere, skal de have en voksen og kompetent person, der kan støtte, hjælpe og vejlede i forhold til at få nedbrudt de barrierer, der står i vejen for et lykkeligere liv både på det beskæftigelsesmæssige og personlige plan. Ligesom alle andre mennesker har de også brug for, at der bliver stillet krav til dem. Når der bliver stillet krav til én, vokser selvfølelsen, idet man føler sig til nytte. Indirekte betyder det, at man er noget værd og at der er nogle der har positive forventninger til en.

Der er et tydeligt behov og et ønske om støtte fra en troværdig og faglig velfunderet voksen, hvor relation og gennemslagskraft er et must! En nær relation skaber tryghed og sikkerhed og først når man føler sig sikker og tryk, er man parat til at "kigge lidt indad" og se på egne mønstre og reaktioner.

Borgeren ønsker en voksen, der er til at stole på og som holder ved, når der skal brydes mønster med henblik på et meningsfyldt liv! Ikke en ven, en hyggefader, en miljømedarbejder eller et korps af eksperter, som på grund af organisatoriske rammer, vil forblive på en personlig distance.

Løsningsmodellen er "en til en" vedligeholdt støtte fra en "social koordinator" fra Platypus. En som har sin faglighed i orden som socialrådgiver, socialpædagog eller terapeut og som altid har en solid personlighed med indlevelsessevne og hjertet på rette sted. En som kan varetage samarbejde

og krav sætning i styring af arbejds-, fritids- og privatliv. Den sociale koordinator er aldrig alene om opgaven. Bagved står et tværfagligt team samt en leder i Platypus, der er klar på at træde til såfremt opgaven kræver det.

Tilbuddets opbygning

Platypus' tilbud til borgere med særlige behov er opbygget i 3 hovedområder:

- **Arbejdsliv/ erhvervsafklaring**
- **Fritidsliv**
- **Privatliv**

Som udgangspunkt er det den sociale koordinator, der støtter, vejleder og igangsætter på alle 3 områder. Borgere med særlige behov har således kun en person at forholde sig til eller støtte sig til. Hvis det findes hensigtsmæssigt - for ikke eksempelvis at ødelægge relationen og tilliden - kan arbejdet deles op, så der kobles en anden koordinator på erhvervsdelen. Altså en bevidst form for "good cop/ bad cop", når der er brug for at "ridse linjerne op" på erhvervsdelen.

Indhold i tilbuddet

Nedenstående viser, hvilke elementer der arbejdes med og hvad der ligges vægt på. Der henvises til Organisationsdiagram (bilag 1)

Arbejdsliv/erhvervsafklaring

Platypus udarbejder erhvervsafklaring af borgeren.

Den sociale koordinator aftaler individuelle praktikker på det ordinære arbejdsmarked.

Den sociale koordinator finder virksomhed med tilpas rummelighed hos ledelse, personale og det faglige system.

Erhvervsafklaring er flydende, hvilket vil sige, at borgeren flyttes fra virksomhed til virksomhed alt efter borgers personlige proces, mobilitet, integration og endelig mulige ansættelse på individuelle vilkår.

Social koordinator er altid på virksomheden indenfor 24 timer ved akut problem, hvilket giver borger som virksomhed tryghed i samarbejdet.

Platypus' "Arbejdsvurderingskoncept" indbefatter, at borger løbende selv vurderer og bliver vurderet fagligt som personligt, hvilket har betydning for vurdering af borgerens arbejdsevne og integration.

Såfremt borgeren viser sig at have varige begrænsninger i arbejdsevnen, vil der i tæt samarbejde med kommunal sagsbehandler blive afklaret, hvorvidt borgeren skal indstilles til job på særlige vilkår.

Hvis borgeren kan og vil uddanne sig, vil Platypus skabe de bedste rammer på uddannelsesstedet – eksempelvis hjælpemidler i forbindelse med læse- og stavevanskeligheder og speciel ordning med kontaktlærer.

Fritidsliv

Borgeren har brug for at få et fritidsliv med aktiviteter, som er med til at skabe struktur, mening og værdi og som kan øge følelsen af "at være noget" og dermed øge følelsen af selvværd. En aktiv fritid betyder også mulighed for at opbygge et helt andet netværk og få skabt nogle gode relationer, hvor man har den pågældende aktivitet som fælles interesse eller udgangspunkt. Muligheden for at engagere sig i eksempelvis foreningsliv, foreligger også.



Privatliv

Den sociale koordinators opgave er at støtte borger i at få skabt struktur på privatlivet. Opgaverne er mangeartede, men hermed følger eksempler herpå:

- at** få skabt styr på økonomien, få ryddet op i gamle gældsposter, regninger osv.
- at** hjælpe med at opbygge eller bevare gode relationer i forhold til familie, venner, bekendte og arbejdskolleger. Det vil ske ud fra borgerens vurdering af hvilke relationer der er hensigtsmæssige for ham eller hende. Hvilken rolle vil jeg gerne have? Hvordan vil jeg behandles, opfattes og respekteres?
- at** hjælpe og støtte i forhold til de offentlige myndigheder, som borgeren ofte er afhængig af – men ikke kan indgå et ligeværdigt samarbejde med, fordi borgeren ikke er i besiddelse af den fornødne viden eller evne til at forstå, hvorfor tingene hænger sådan sammen som de gør. Borgeren har brug for hjælp til at forstå love og regler. Hvad er mine rettigheder og hvad er mine pligter? Hvilket ansvar har jeg og hvordan er det påkrævet, at jeg reagerer i forhold til det?
- at** ansvarliggøre borgeren for sit eget liv. Altså at få dem til at forstå, at når de handler på en bestemt måde, har det en bestemt konsekvens og hvordan man hele tiden har muligheden for at vælge til eller fra i sit liv. M.v.

Behovet for støtte varierer fra person til person, hvorfor ovenstående ikke er udtømmende i forhold til, hvilke opgaver en social koordinator har.

Målet med tilbuddet er at gøre den enkelte mere og mere selvstændig og handlekraftig efterhånden, som der bliver opbygget et bedre netværk, brudt negative mønstre, fjernet barrierer og borgeren bliver integreret på arbejdsmarkedet på individuelle vilkår eller videre uddannelse.

Varighed, opfølgning og ophør af samarbejde

Varighed

Normal henvisningsperiode er 7 til 18 måneder. Platypus udarbejder en kontrakt til den enkelte forvaltning.

Varighed og indhold af de enkelte faser

Visitationsfasen (1 måned)

Leder i Platypus og den sociale koordinator tager løbende samtaler med borgeren om egne ønsker og behov. Der vil blive brugt hjælpeværktøjer for at opnå selvindsigt hos borgeren og for at få det bedste mulige afsæt til udarbejdelse af en helhedsorienteret handlingsplan. Handlingsplanen forelægges kommunal sagsbehandler efter 1 måned. Den sociale koordinator og den kommunale sagsbehandler foretager en vurdering af, hvorvidt borgeren vil kunne profitere af det videre forløb (min. 6 måneder).

Behandlingsfasen (min. 6 måneder)

Borgeren og den sociale koordinator vælger selv prioritering af de enkelte punkter i handlingsplanen. Når der er prioriteret i punkterne i handlingsplanen, går det praktiske arbejde i gang. Der henvises i øvrigt til afsnittet om tilbuddets indhold.



Opfølgning

Hver 3. måned afholdes der statusmøde, hvor kommunal sagsbehandler har mulighed for at deltage. På mødet vil der blive evalueret på hidtidige forløb ud fra handlingsplanen og der vil blive indgået aftaler for den kommende periode. Den sociale koordinator indkalder relevante samarbejdspartnere inklusive borgeren selv samt betydningsfulde personer i dennes netværk.

Min. 2 måneder før bevillingsperioden udløber, vil der blive indkaldt til et møde, hvor det planlægges, hvad der fremadrettet skal ske. Dette bliver aftalt ud fra, hvad der hidtil er opnået og hvad der er at bygge videre på. Såfremt handleplanens mål er opfyldt aftales en afslutning af samarbejdet. Den sociale koordinator sørger for indkaldelse af relevante samarbejdspartnere inklusive borgeren selv samt betydningsfulde personer i dennes netværk.

Såfremt sagsbehandler ønsker det, så udarbejder Platypus en evalueringsrapport til kommunen. Denne kan tilsendes forinden evalueringsmødet eller når bevillingsperiode udløber.

Ophør af samarbejde

Kommunen som såvel borger kan altid stoppe samarbejdet med Platypus i en kontraktperiode såfremt samarbejdet findes utilfredsstillende eller såfremt opgaven findes løst før tid! Ønsker kommunen at stoppe midt i et forløb, skal Platypus have en skriftlig redegørelse herfor. Forløbet afsluttes herefter ved månedens udgang. Til orientering har Platypus ofte stoppet forløb før bevillingen udløb, idet opgaven var udført. Vi har kun positive evalueringer af vort helhedsorienterede arbejde.

Pris

Samlet pris for Den Helhedsorienteret Indsats (arbejdsliv/erhvervsafklaring, fritidsliv og privatliv):
Kr. 14.800,- pr. måned.

Såfremt borgeren er 18 - 25 år kan de blive optaget i vores EU-projekt "Erhvervsintegration af unge med særlige behov" (periode: 1.1.2005 til 31.12.2006).

EU dækker kun for den erhvervsmæssige indsats, hvorfor der vil blive afregnes særskilt for indsatsen på fritids- og privatdelen med kommunen.

Kr. 9.600,- pr. måned.

Ovennævnte priser er eksklusive moms.

Lovgrundlag

- For borgere over 18 år: Lov om Aktiv Beskæftigelsesindsats § 32, stk. 1, nr. 2.
- For borgere der deltager i vores EU-projekt "Unge med særlige behov" gælder samme lovgrundlag.
- Kommunen kan dog vælge at bevilge indsatsen på fritids- og privatlivet jf. Lov om Social Service § 73.
- Såfremt borgeren er mellem 18-22 år henvises der jf. Lov om Social Service § 62 a. (Efterværn).
- Såfremt borgeren er under 18 år henvises der jf. Lov om Social Service § 40.2.1. (Praktikløn – godtgørelse § 40.2.9.)



PLATYPUS

koordination & mønsterbrydning

Kontakt

Platypus står gerne til rådighed for uddybende information og deltager gerne i interne møder, hvis der er behov for konkretisering af tilbuddets indhold samt arbejdsmetoder.

For nærmere information kontakt:

Direktør Lars Hyldeborg

Faglig leder for social koordinator og mentorer på Fyn

Platypus I/S

Kastanievej 29

5230 Odense M

Tlf. nr. 66 13 80 28 / mob. 20 73 11 12

lars@platypus-is.dk

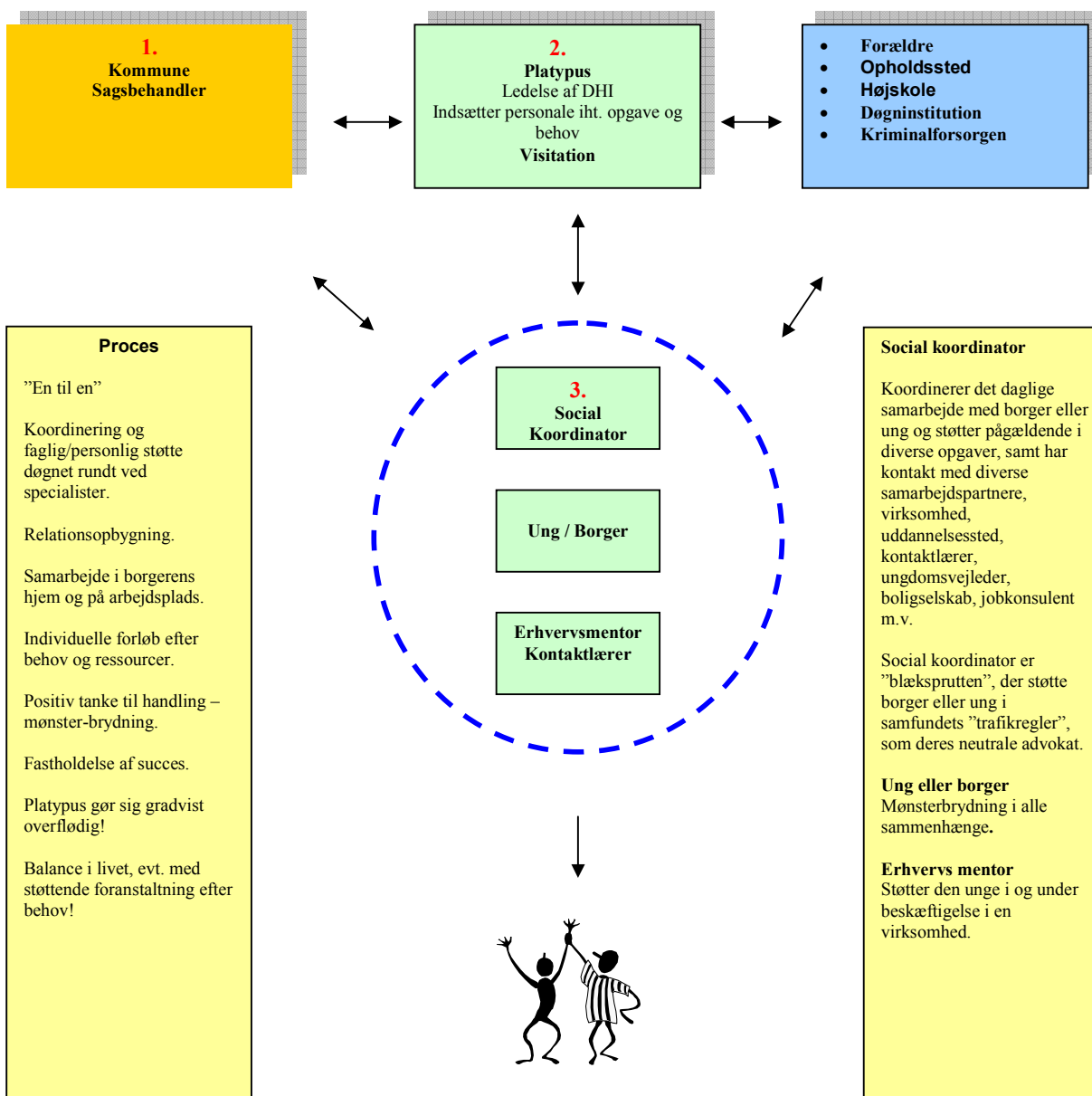
Organisationsdiagram

for

Den Helhedsorienterede Indsats (DHI)

– social koordination og støtte døgnet rundt ved Platypus

Bilag 1.



4. Mål

Målet med DHI for ung/borger er opbygning og stabilisering af en bæredygtig og aktiv voksentilværelse i privats-, fritids- og arbejdslivet samt integration og beskæftigelse på individuelle vilkår eller videre uddannelse.