

København, den 3. april 2006  
ASYL/JØC/31-5/2580

Kære Rikke Hvilshøj

Jeg skal først takke for besøget i fredags. Det ved jeg, at alle medarbejdere og mange beboere værdsatte og fandt betydningsfuldt.

I forlængelse af i fredags, hvor jeg igen gav udtryk for mine bekymringer i forhold til beboerne på asylcentrene og den alt for lange ventetid samt din bemærkning om, at vi snart måtte få drøftet modersmålsundervisning og udmøntningen af den nye lovgivning, tillader jeg mig at vende tilbage.

I vores bidrag til FFL07 skrev vi blandt andet:

"Danish Røde Kors Asylafdeling skal indledningsvist påpege, at opholdstiden for beboere indkvarteret i asylsystemet er steget kraftigt de senere år, og således er den gennemsnitlige opholdstid mere end 900 dage. Opholdstiden er alene statens ansvar. Danish Røde Kors har i forbindelse med FFL-bidrag 2006, kontraktforhandlingerne for 2005/2006 samt gennem skriftlige henvendelser til ministeren gjort opmærksom på de kraftigt stigende opholdstider.

Såfremt der ikke igangsættes initiativer i forhold til at modvirke længere opholdstider fastholdes beboerne i "et ingenmandsland", og således vil sandsynligheden for enten vellykket integration ved opnåelse af asyl, eller vellykket repatriering til hjemlandet ved afslag på opholdstilladelse, forringes yderligere. Manglende initiativer vil desuden fortsætte udviklingen med dårligere sundhedsstatus, reduktion i forældrekompetence samt flere utilpassede børn og unge."

Jeg har tidligere nævnt på hvilke områder, jeg anser det for nødvendigt, at der sker noget:

- Bokvaliteten, hvor der skal være anstændige vilkår, som matcher beboernes lange opholdstid, fx 2 værelser og eget bad til familier.
- Børn, hvor der er især et behov for en udvidelse af fritidsklub/ungdomsklubstilbuddet, markant øget specialundervisningsindsats i skolen samt tilbud om modersmålsundervisning, idet det nuværende tilbud som bekendt er lagt an på en opholdstid på et til halvandet år.
- Voksenundervisning og -aktivitet, hvor vi er jo enige om udvidelsen af VUA-tilbuddet til også at omfatte fase 3 beboerne, men den udvidelse kan de nuværende økonomiske rammer slet ikke indeholde.
- Fritidsaktiviteter, såsom sport, hobbyaktiviteter, udflugter etc., som beboerne i dag ikke selv har penge til at betale for.



**Asylafdelingen**  
Centraladministration  
Abulubidif og Jajiratsijuniv  
TVR-11 18 88 78 88

Besøgsadresse:  
Dag Hammarskjølds Alle 28  
2100 København Ø  
Tlf. 95 48 97 44

Postadresse:  
Danish Røde Kors  
Asylafdelingen  
Dag Hammarskjølds Alle 28

# Dansk Røde Kors

Du har givet udtryk for, at du deler mine bekymringer for den situation beboerne er i, og nu håber jeg, at du vil understøtte ovenstående.

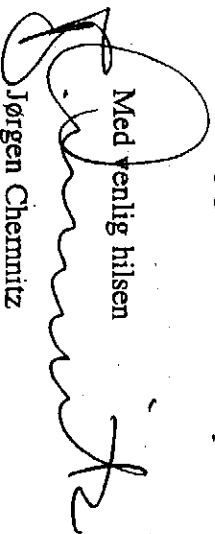
Samtidig er kritikken i pressen vedvarende og negativ i forhold til Dansk Røde Kors' asylarbejde. Senest har Dagbog fra Sandholm sat dagsorden i medierne. Som medarbejder i Asyldelingen er det demotiverende konstant at set sit arbejde nedgjort. Et arbejde som udføres under vanskelige vilkår.

Dansk Røde Kors' Styrelse har i de sidste par år med bekymring og opmærksomhed fulgt omtalen af Røde Kors i pressen.

Der må indledes en seriøs og fremadrettet dialog med snarlige konkrete initiativer, som sikrer væsentlige forbedringer af vilkårene for beboerne på asylcentrene. Såfremt dette ikke sker har jeg vanskeligt ved fortsat at stå inde for at tiden blot går.

Afslutningsvis skal jeg understrege, at disse beboere i virkeligheden vil være bedst hjulpet af, at der skete en afklaring af deres situation, således at de enten kunne rejse hjem, og at hvis det ikke kan lade sig gøre, at de fik en opholdstilladelse.

Med venlig hilsen



Jørgen Chemnitz

Ansvarlig for henvendelse  
afdeling for presse og offentlighed

CVR-nr. 18 88 78 86

Besøgsadresse:  
Dag Hammarskjöld's Allé 28  
2100 København Ø

TF: 35 43 92 44

Postadresse:  
Dansk Røde Kors  
Asylafdelingen

Dag Hammarskjöld's Allé 98

## Thomas Kapper

---

Fra: Charlotte Stenberg [cst@redcross.dk]

Sendt: 26. april 2006 13:47

Til: Henrik Kyvsgaard

Emne: integrationsministeriet april 06

Kære Henrik Kyvsgaard

Jeg har nu talt med Karen-Inger Thorsen, som er min chef. Vi er blevet enige om at tage imod opfordringen om at søge støtte til projektet for de sårbare asylansøgere i Kongelunden i Integrationsministeriet.

Nærværende projekt ligger i forlængelse af et pilotprojekt, som vi afviklede efteråret 05, hvor vi fik iværksat en række undervisningsaktiviteter for de voksne. Det der blev tydeligt i projektet var at de voksnes deltagelse i aktiviteterne havde en positiv afsmittende effekt på deres humør og helbred og ikke mindst på familiernes og børnenes trivsel.

Pilotprojektet var finansieret af EU-fondsmidlerne, Equal, som desværre slap op ved årets udgang.

De manglende midler betød at vi ikke længere kunne tilbyde de voksne det samme tilbud, januar 06.

Projektet ønsker at arbejde videre med de gode tiltag der blev sat i værk i efteråret for de voksne, men ønsker også at gå skridtet videre og på en anderledes aktivt og direkte måde at inddrage ægtefæller, børnene og de unge.

En støtte fra ministeriet og dermed en mulighed for at realisere de bevilgede midler fra Egmont, vil være en stor hjælp for de involverede familier på Kongelunden og en stor hjælp i vores daglige arbejde med disse sårbare mennesker.

Jeg glæder mig til at høre nærmere.

Mange hilsner

Charlotte Stenberg

## Budget for projekt "Fokus på børn og unge"

	Udgift		Fordeling		Total
	Timer	Sats	2006	2007	
<b>Projektforberedelse</b>					
Projektkoordinator	128	280	kr 35.840	kr -	kr 35.840
Dansk underviser	20	280	kr 5.600	kr -	kr 5.600
Faglærere	20	280	kr 5.600	kr -	kr 5.600
Projektmedarbejder	20	280	kr 5.600	kr -	kr 5.600
Skolelærere	20	280	kr 5.600	kr -	kr 5.600
Pædagog	20	170	kr 3.400	kr -	kr 3.400
Sygeplejerske	8	190	kr 1.520	kr -	kr 1.520
Psykolog	20	370	kr 7.400	kr -	kr 7.400
<b>Total</b>			<b>kr 70.560</b>	<b>kr -</b>	<b>kr 70.560</b>
<b>Projektledelse</b>					
Løn projektkoordinator	1888	280	kr 528.640	kr 286.720	kr 241.920
Løn projektmedarbejder	590	280	kr 165.200	kr 83.911	kr 81.289
Møder i projektgruppen	45	280	kr 12.600	kr 8.400	kr 4.200
Fornøjning v. møder/seminar			kr 10.000	kr 6.667	kr 3.333
Møder i følgegruppe	18	280	kr 5.040	kr -	kr 5.040
Administration	200	240	kr 48.000	kr 24.000	kr 24.000
<b>Total</b>			<b>kr 769.480</b>	<b>kr 409.698</b>	<b>kr 359.782</b>
<b>Undervisning</b>					
Dansk underviser	1770	280	kr 495.600	kr 268.800	kr 226.800
Faglærere	1770	280	kr 495.600	kr 268.800	kr 226.800
Skolelærere	765	280	kr 214.200	kr 109.200	kr 105.000
Pædagog	765	170	kr 130.050	kr 66.300	kr 63.750
Sygeplejerske	195	190	kr 37.050	kr 14.250	kr 22.800
Psykolog	445	370	kr 164.650	kr 90.650	kr 74.000
Supervision	30	410	kr 12.300	kr 6.150	kr 6.150
Ekstern uv. Konfliktånderting	30	1000	kr 30.000	kr -	kr 30.000
Undervisningsmateriale			kr 20.000	kr 13.333	kr 6.667
Transport v. ekskursioner			kr 10.000	kr 6.667	kr 3.333
Ekskursioner			kr 20.000	kr 13.333	kr 6.667
Fornøjning til cafe familie aktiv.			kr 15.000	kr 10.000	kr 5.000
Tolkebidstænd v.psykoeducation			kr 21.600	kr 14.400	kr 7.200
Efteruddannelse 3 undervisere			kr 40.000	kr 40.000	kr -
<b>Total</b>			<b>kr 1.706.050</b>	<b>kr 921.883</b>	<b>kr 784.167</b>
<b>Projektformidling</b>					
Film produktion			kr 10.000	kr 3.333	kr 6.667
Tryk og distribution af rapport			kr 40.000	kr 40.000	kr 40.000
Seminar			kr 20.000	kr 20.000	kr 20.000
<b>Total</b>			<b>kr 70.000</b>	<b>kr 3.333</b>	<b>kr 66.667</b>
<b>Total excl. revision</b>			<b>kr 2.616.090</b>	<b>kr 1.405.474</b>	<b>kr 1.210.616</b>
revision 2 %			kr 52.320	kr 29.897	kr 23.423
<b>Total inkl. revision</b>			<b>kr 2.668.410</b>	<b>kr 1.435.371</b>	<b>kr 1.234.039</b>

# **Projektansøgning til Integrationsministeriet**

**”fokus på børn og unge i asyelperioden – et integrations- og  
rehabiliteringsprojekt for sårbare asylansøgere på Center  
Kongelunden”**

**April 2006**

# **Indhold**

<b>1. Projektets titel</b>	<b>s. 3</b>
<b>2. Ansøger</b>	<b>s. 3</b>
<b>3. Projektansvarlig og økonomisk ansvarlig</b>	<b>s. 3</b>
<b>4. Kort beskrivelse af deltagernes faglige og anden baggrund for at kunne gennemføre projektet</b>	<b>s. 3</b>
<b>5. Projektets ide, formål og målgruppe</b>	<b>s. 3</b>
<b>6. Indhold og arbejdsmetode</b>	<b>s. 7</b>
<b>7. Erfaringsopsamling og vurdering af de forventede resultater</b>	<b>s. 12</b>
<b>8. Plan for aktiv formidling af erfaringer</b>	<b>s. 12</b>
<b>9. Tidsplan for projektets forberedelse og gennemførelse</b>	<b>s. 13</b>
<b>10. Organisation og styring, herunder forankring og samarbejdspartnere</b>	<b>s. 13</b>
<b>11. Totalbudget for projektet</b>	<b>s.14</b>

## 1. Projektets titel

”Fokus på børn og unge i asylperioden, - et integrations- og rehabiliteringsprojekt for sårbare asylansøgere på Center Kongelunden”

## 2. Ansøger

Dansk Røde Kors, Asylafdelingen,  
Dag Hammarshjolds Alle 28  
2100 København Ø.  
att. Frivillig- og projektchef, Karen-Inger Thorsen

## 3. Projektansvarlig og økonomisk ansvarlig

Dansk Røde Kors, Asylafdelingen, Karen-Inger Thorsen, Frivillig- og projektchef.  
Tlf.nr. 3543-9702, mobil.nr.: 2340-8951, email: [kif@redeross.dk](mailto:kif@redeross.dk).

## 4. Kort beskrivelse af deltageres faglige og anden baggrund for at kunne gennemføre projektet

Dansk Røde Kors, Asylafdelingen har i mange år haft ansvaret for varetagelse af såvel asylansøgenes indkvartering og forplejning, som rådgivning, undervisning og varetagelse af diverse sociale og sundhedsmæssige behov. Det er bl.a. Dansk Røde Kors, Asylafdelingen, der påtager sig driften af skoletilbuddet for skolesøgende børn i asylfasen. Ligesom der på asylcentre er tilbud om børnepasning i dagtimerne. Desuden er der i projektet lagt op til samarbejde med Dansk Røde Kors, Psykotraumecenter og med RCT ( Rehabiliteringscentret for Torturofre ).

Der er således ansat personale med undervisningsmæssig, pædagogisk, psykologisk samt sundhedsfaglig baggrund, som har de fornødne kompetencer til at gå ind i arbejdet med børnene og deres familier i nærværende projekt.

## Opnået tilsagn:

Projektet har opnået tilsagn om støtte til gennemførelse af projektet på kr. 500.000,00 fra Egmontfonden. Bevillingen er givet under forudsætning af, at restbevilling indhentes fra andetsteds, således at projektet kan udfoldes som beskrevet i nærværende projektbeskrivelse.

## Ansøgte beløb:

Der søges derfor om:

- 1.361.410,00 kr. til restfinansiering af projektet.

Der ansøges endvidere om støtte hos:

- Bikubenfonden,
- Helsefonden,
- Arbejdsmarkedets Feriefond,
- Rockwoolfonden.

## 5. Projektets ide, formål og målgruppe

I arbejdet med børn og unge på asylcentre kan det konstateres, at der er et øget behov for fokus på børnenes trivsel. I perioden 2001-2004 er der sket et fald i antallet af asylansøgere med 70 %. Det samlede antal asylansøgere var således nede på 2.500 ved udgangen af december 2005. I samme periode er sundhedsudgifterne til asylansøgere imidlertid steget med 40 %. Det er især de 3-10 årige børn, der står for denne stigning. Det gælder ikke mindst børnene på Kongelunden som har det til fælles, at de er indkvarteret på Kongelunden fordi deres forældre kræver ekstra omsorg. Børnene er med deres omsorgskrævende

forældre i endnu højere grad, end man ellers ser i asylfamilier, overladt til sig selv på godt og ondt. Der er tale om børn og unge, som har brug for at blive set og hørt af voksne, som har fokus på deres behov og trivsel.

Tidligere opholdt børnene og deres familier sig gennemsnitligt 300 dage – 10 mdr. på et Asylcenter. I takt med strammingerne i udlændingeloven, er antallet af asylansøgere der får tilkendt asyl i Danmark faldet betragteligt. Således var det kun ca. 9 % der fik tilkendt asyl i 2005, mens ca. 91 % fik afslag. Den drastiske nedgang i antallet af asylansøgere, der får tilkendt opholdstilladelse betyder ikke at antallet af asylansøgere der rejser hjem er steget.

I øjeblikket har 2/3 af asylansøgerne i Danmark fået afslag på deres ansøgning om asyl og befinder sig i en udsendelsesposition. De børn der befinder sig i asylsystemet i dag har gennemsnitligt ventet mere end 900 dage – 3 år og kommer med al sandsynlighed til at vente længere endnu, før der sker en afslutning på deres asyltilværelse. De afviste familier kommer typisk fra lande og regioner, hvor der endnu ikke er fred og hvor der fortsat er stor risiko for at lige præcis de og deres familier udsætter sig selv for livsfare såfremt de vender hjem. Derfor er tendensen at familierne ikke udrejser frivilligt trods myndighedernes afslag.

Det er Dansk Røde Kors erfaring, at ventetiden i asylsystemet har en traumatiserende effekt på voksne og børn. Derfor er børn og unge og i særdeleshed gruppen af børn og unge af traumatiserede og syge forældre i langt højere grad end tidligere, en målgruppe for Dansk Røde Kors s indsats.

### **Formål:**

Projektets formål er at forbedre trivslen hos børn og unge, som tilhører gruppen af særligt belastet asylansøgere på Center Kongelunden. Det er projektet hypotese, at Dansk Røde Kors kan skabe bedre forudsætninger for såvel børn og voksne liv og læring i præasylfasen ved gennem en helhedsorienteret indsats at styrke såvel den enkelte som familiens trivsel. Det er også projektets hypotese, at børnenes situation forbedres ved at skabe bedre forhold for forældrene. Ud fra devisen om at et godt børneliv er et godt voksenliv, ses de voksne og børnenes sociale og uddannelsesmæssige kompetenceudvikling, som løsnings til at styrke de asylansøgende børn, voksne og familiers helbreds-mæssige situation. Social- og uddannelsesmæssig kompetenceudvikling opfattes altså som redskaber til at fremme børn og voksnes sundhed og integration.

### **Målet er at øge børnenes og de unges trivsel ved at :**

- Udvikle og afprøve aktiviteter for børn og unge, der styrker deres selvværd og livsglæde samt øger deres viden om det danske samfund og evne til at begå sig,
- Udvikle og afprøve aktiviteter for de voksne som styrker deres forældrekompetence samt øger deres viden om egne muligheder for at mestre egen livssituation,
- Udvikle og afprøve aktiviteter med børnene, de unges og deres forældre, der styrker forældrenes kompetence og evner som forældre og øger trivslen i familierne.

### **Forventet resultat:**

Det er en forventning, at projektaktiviteterne har en sundhedsfremmende og integrerende effekt på de deltagende familier og børn, og styrker deres kompetencer og livs- og handlekraft, hvad enten de får asyl eller skal rejse tilbage og slå rod på ny.

Det er endvidere en forventning, at nærværende udviklingsprojekt genererer erfaringer og læring i forhold til udvikling af nye undervisningsmetoder og samarbejdsrelationer, som kvalificerer personalets tilgang til arbejdet med gruppen af traumatiserede voksne og børn - og at de nyetablerede metoder og redskaber implementeres i den daglige drift på Centret samt videreformidles til resten af organisationen som best practices.



Dette udviklingsprojekt forventes således at give Dansk Røde Kors et kompetenceløft, som fremover vil sikre at organisationen i højere grad mestrer det at kunne arbejde tværfagligt, helhedsorienteret og rehabiliterende i forhold til målgruppen af traumatiserede asylansøgere.

### **Delmål:**

Der er formuleret delmål for hvert modul i projektet for at sikre opfyldelsen af projektets indhold og målsætning. Delmål som opfyldes gennem projektet er:

- Delmål 1 Der etableres et samarbejde internt på Kongelunden mellem de forskellige aktører i projektet ( VUA, Skolesøjlen,, Sundhedsstøtten m.fl., Hovedkontoret ) og Psykotraumacentret, samt eksternt med Rehabiliterings Centret for Torturofre ( RCT ).
- Delmål 2. I løbet af de første 14 dage i modul 1 er projektdeltagerne visiteret til projektet.
- Delmål 3. Der udarbejdes individuelle læringsplaner på samtlige voksne deltagere i løbet af modul 2.
- Delmål 4. De beskrevne rammer og tilbud etableres i begyndelsen af modul 2.
- Delmål 5. I løbet af de første 3 uger i modul 2 er der i henhold til projektbekræftelsen valgt temaer for børn- og ungdomssatsen i projektet samt for familieaktiviteterne.
- Delmål 6. I modul 2 planlægges pilotprojekt "sommerferie".
- Delmål 7. I modul 3 gennemføres der temaudervisning i "reminisens" og "følelssprog" for voksne, børn og unge og i familieaktiviteterne.
- Delmål 8. I modul 3 gennemfører hver familieenhed mindst 3 aktiviteter som led i sommerferieplanen
- Delmål 9. I modul 4 får alle voksne lagt en plan for for erhvervs- og uddannelsesaktiviteter i efteråret.
- Delmål 10. I modul 4 planlægges og afholdes der en julefest på Centret.
- Delmål 11. I modul 5 udfører alle voksne deltagere i projektet en eller flere handlinger som led i deres fremtidsplan. Det kan være at indhente informationer, opsøge virksomhed med henblik på praktik, udarbejde CV m.v.
- Delmål 12. I modul 6 gennemfører alle et "psykoeducationforløb".
- Delmål 13. I modul 7 gennemføres der et konflikt håndteringsforløb og et netværksforløb.
- Delmål 14. Alle voksne projektdeltagere udsledes til en uddannelsesmæssig, aktivitetsmæssig aktivitet i forlængelse af projektet eller til uddannelse/praktik på en virksomhed.
- Delmål 15. Der gennemføres midtvejsevaluering i begyndelsen af modul 4.
- Delmål 16. Der afholdes mindst 3 følgegruppemøder i projektet, svarende til et møde i løbet af modul 2, et møde i løbet af modul 4, og et møde i begyndelsen af modul 7.

## **Successkriterier:**

- Børnenes helbred og sociale velfærd øges gennem forældrenes rehabilitering, gennem deltagelse i aktiviteter med de voksne og gennem aktiv deltagelse i fritidsaktiviteter med Centrets øvrige børn og unge. Indikatorer herpå vil være:
  1. nedgang i sundhedsudgiftene i forhold til børne- og unge gruppen på Centret efter endt projekt
  2. øget deltagelse i fritidsaktiviteter for børn og unge indenfor og udenfor Centret
  3. øget deltagelse i aktiviteter med forældrene
- De voksne forældre evne skærpes gennem deltagelse i reminiscens- og psykoeducationsaktiviteterne og et øget aktivt samvær med børnene, som f.eks. Lektiehjælp, fritidsaktiviteter, familietur, inddragelse af børnene i husligt arbejde m.v. Indikatorer på opfyldelsen af succeskriteret vil være:
  1. øget samvær med børn og familier gennem initiering af aktiviteter for familien indenfor og udenfor Centret.
  2. aktivt brug af reminiscens- og psykoeducationsredskaberne i mestringen af hverdagslivet
  3. øget nærvær og involvering i forhold til børnenes og de unges institutions/skole- og hjemmeliv
- Der udvikles aktivitets- og undervisnings tilbud, som understøtter både børns og voksnes trivsel og indlæringspotentiale. Dette undersøges gennem :
  1. beskrivelse og opgørelse af tilbud, samt hvordan de understøtter børns og voksnes trivsel og indlæringspotentiale.
  2. om deltagelse i projektraktiviteterne har haft en betydning i forhold til reduktion af de voksnes medicinindtag.
- De voksne motiveres og kompetenceudvikles gennem projektet og som konsekvens heraf fortsætter alle voksne i en aktivitet efter projektets afslutning. Dette undersøges gennem:
  1. Opgørelse af hvor mange voksne deltagere der fortsætter i et tilbud efter endt projekt,
  2. Undersøgelse af bagvedliggende årsager til evt. deltageres frafald.
- Personalet kompetenceudvikles dels gennem deltagelse i projektet og dels gennem mainstreaming af projektets erfaringer og udviklede metoder. Dette undersøges gennem:
  1. Dokumentation af erfaringer og udviklede metoder samt undersøgelse af om og hvordan erhvervede erfaringer og metoder implementeres i den daglige drift.

## **Målgruppen:**

Målgruppen for dette projekt er asylansøgere med særlige helbredsmaessige og sociale problemstillinger og behov. Der er tale om voksne og børn, som er bosat på Asylcenter Kongelunden på Amager. Kongelunden er et omsorgscenter for asylansøgere, som på grund af fysiske eller psykosociale problemer, har brug for særlig pleje, støtte og omsorg. På trods af den ekstra opmærksomhed, som Center Kongelunden er i stand til at tilbyde beboerne, er det kendetegnende, at de voksne asylansøgere:

- lider af voldsomme traumer/depression eller andre diagnosticerede psykiske sygdomme
- har et voksende medicinforbrug, og som følge af ovenstående,
- lider under koncentrations- og hukommelsesproblemer
- for det tiltagende fysiske dårligere og dermed også en ringere arbejdssevne
- har store problemer med at tage sig af deres familie og børn:

Kendtegnende for børnene er at :

- de lider af sekundær traumatisering, som følge af forældrenes situation,
- de mangler en nærværende daglig kontakt til forældrene, hvilket er med til at forringe deres livsvilkår og trivsel,

- de mangler sikkerhed og tryghed i familien, igen en følgevirkning af forældrenes situation, hvilket er med til at understøtte deres rodløshed og usikkerhed i en i forvejen svær livssituation som barn på et asylcenter.

Det er Dansk Røde Kors erfaring, at målgruppen reagerer meget forskelligt på de belastninger de lever med og har forskellige behov for støtte. Tilbudene skal derfor være tilpasset den enkelte og de enkelte familiers behov.

Projektets undervisningsindhold og de afsatte ressourcer er estimeret til at kunne rumme mellem 12 – 16 familier, hvor det forventes at alle familier deltager i en eller flere aktiviteter i de forskellige moduler. Herudover vil de øvrige familier og/eller børn på Centret blive inviteret til at deltage:

1. I den del af projektet der omhandler planlægning og afholdelse af sommerferieaktiviteter for hele familien. Det sker ud fra en betragtning om at særligt tilrettelagte sommerferieaktiviteter ikke udelukkende skal tilbydes nogle af Centrets børn, men derimod være åbent for alle børn.
2. I de temaktiviteter for børnene og de unge der løber af stabelen i Centrets legestue og skole.
3. I nogle af de familieaktiviteter der afholdes gennem projektet, som ikke er knyttet sammen med de øvrige projektspecifikke aktiviteter, såsom reminiscens og psykoeducation.

Udgangspunktet er altså, at der er en mindre gruppe af deltagere, som udgøres af 12-16 familier. Disse familier er gennemgående i udviklingsprojektets aktiviteter og er i midtvejsevalueringen og i sidste ende også de deltagere, der inddrages i evalueringen af projektet og som den samlede indsats måles på.

Herudover vil der, for at tilgode så mange som muligt, være mulighed for deltagelse af flere familier i nogle af aktiviteterne. Det samlede deltagerantal kan altså variere afhængig af modulet og de planlagte aktiviteter. Deltagerantallet i de konkrete moduler og aktiviteter vil blive opgjort løbende, og deltagerne vil blive spurgt, så det dokumenteres, hvor mange deltagere, der har medvirket og profiteret af de enkelte aktiviteter.

## 6. Indhold og arbejdsmetode

Projektet er et metodeudviklende rehabiliteringsprojekt af 14,5 måneders varighed. Det har til formål at udvikle nye metoder og tiltag i arbejdet med børn og unge af svært traumatiserede asylansøgere. Der tages afsæt i målgruppens ressourcer. Omdrejningspunktet i projektet er arbejdet med at optimere:

- børnenes ressourcer og lyst til læring og leg.
- de voksnes ressourcer og kompetencer som forældre og forsørgere

Fordi der er tale om en gruppe af forskellige mennesker, bestående af såvel børn og unge som voksne mænd og kvinder med forskellig etnisk, sproglig, religiøs, og social baggrund, der tackler deres sygdomme og asylsituation forskelligt, skal der tages udgangspunkt i den enkelte person.

### Metoden:

Den overordnede metode er helhedsorienteret. Det skal forstås på den måde at der arbejdes med hele familien på en gang ud fra forestillingen om, at en forbedring af de voksnes situation vil skabe en forbedring af børnenes og familiens situation som helhed. På den måde arbejdes der ud fra en forestilling om, at det er vigtigt at genetablere rollerne i familien med mor og far som voksne omsorgsgivere og børnene som modtagere af forældrenes omsorg og vejledning.

Den metodiske tilgang tager afsæt i den traumatiserede families behov for at genskabe en meningsfuld sammenhæng mellem fortid, nutid og fremtid. Det der kendetegner de svært traumatiserede familier er, at de er fastlåst i traumet og ikke formår at komme videre i deres liv.

For at få læst op for traumet, er det dette projekts antagelse, at det først er nødvendigt at få sat en ramme for nuet, derefter at få kontakt til den fortid, hvor der er ressourcer at hente og dernæst at etablere en tro på fremtiden, på håbet – på livet.

Projektet er derfor bygget op om 7 moduler i form af en vindeltrappe med tiden ( nutiden, fortiden og fremtiden ) som ankerpunkter. Projektdeltagere passerer hvert ankerpunkt 2 gange i projektet, men ankerpunktet anskues forskelligt fordi sammenhængen og deltagernes ændrer position og tilgang gennem projektet.

### **Den faglige udfordring:**

Der ligger en stor faglig udfordring i at kunne organisere og deltage i det tværfaglige samarbejde i projektet og at kunne tilrettelægge undervisning og aktiviteter efter målgruppens forudsætninger og behov.

Der er tale om en særdeles sårbar målgruppe, hvorfor fokus i projektet er gennem en proces 1. at bedre trivslen ( at få det bedre ), 2. at mobilisere energi og ressourcer ( som led i at få det bedre ) for derefter 3. at kunne generere et overskud til ( familien og deltagelse i læringsaktiviteter ).

Fagligheden, når man arbejder med traumatiserede familier, er i høj grad tværfaglig. I dette projekt er der tale om at have en viden om: børne- og voksenspædagogik, syning, tilskæring og design, håndværk, dansk som andetsprog, engelsk, traumatologi, psykologi, neurobiolog- og pædagogik, special- og socialpædagogik, kommunikation, gymnastik, afspænding og fysioterapi, og socialt arbejde.

Gennemførelsen af projektet kræver derfor i den grad medarbejdergrupper, som formår at tænke i muligheder fremfor begrænsninger og hele tiden formår at udvise fleksibilitet og handlekraft i forhold til uforudsigelige situationer. Det har Asylafdelingen.

### **Modulerne:**

#### **1. modul - Projektforberedelse og opstart**

I første modul ( 4 uger ) etableres projektorganisationen, målgruppen visiteres, og følgegruppe og samarbejde med Psykotraumacentret og RCT aftales på plads.

#### **2. modul - At sætte rammen for nuet**

Andet modul er af 7 ugers varighed og handler om at etablere en ramme om målgruppens hverdag på Centret samt planlægge og gennemføre et pilotprojekt for og med deltagere. Der etableres undervisningsaktiviteter i form af sprogræning og værktødsaktiviteter for de voksne, temaudvisning for børnene og motion og familieaktiviteter for både voksne og børn. Herudover planlægges og gennemføres projektdeltagere i modul 3 et pilotprojekt omhandlende "sommerferieaktiviteter".

#### At sætte en ramme for de voksne

De voksne på Kongelunden er ofte for dårlige til at delage i Dansk Røde Kors s almindelige undervisningstilbud til asylansøgere. Gennem det sidste halve års tid har et pilotprojekt for voksengruppen på Kongelunden vist at undervisningsaktiviteter i en tilpasset form, gør en positiv forskel i forhold til bedring af den helbredsrelevante situation.

Undervisningsaktiviteterne for de voksne i dette projekt etableres derfor i samarbejde med voksenundervisnings- og aktiveringssøjlen i DRK og har til formål at understøtte og udvikle de voksnes forudsætninger for at:

1. udvise et større nærvær, engagement og ansvar i forhold til deres familier og
2. indgå i almindelige uddannelses- og jobforberedende aktiviteter.

Der er altså tale om forforberedende undervisnings- og aktiveringsaktiviteter, hvor der tages hensyn til den enkeltes problemer og behov for hyppige pauser, hvile og periodisk tilbagetrækning.

I voksentilbuddet bygges der videre på de erfaringer, der er høstet gennem pilotprojektet. Se evalueringsrapport herom. Der arbejdes med at stimulere såvel de taktile, visuelle og auditive sanser ud fra en betragtning om, at det har en styrkende indvirkning på hukommelsen og koncentrationsevnen og dermed forudsætningen for at være i nuet, bevare fokus, udvise nærvær og omsorg samt indlære.

Foreløbigt dokumenterede viden om rehabilitering af traumatiserede personer viser, at tværfaglige tiltag der kombinere forskellige typer af indlæring, har den nødvendige indbygget fleksibilitet og behov for brud og pauser der skal til for at stimulere den traumatiseredes motivation og evne for indlæring.

Multiansarbejdet sættes derfor i scene ved at opbygge et fleksibelt indlæringsrum bestående af en sprogunderundervisningssektion, et kreativt værksted og et musik-, motions- og hvilerum. Hver kursists undervisningsprogram sammensættes individuelt, men med udgangspunkt i aktiviteterne i de tre rum og behovet for at stimulere alle sanser.

I arbejdet med de voksne vil der blive arbejdet med en individuel læringsplan, en logbog og en portfolio samt evaluering på dagsplan og ugeplan – alt sammen redskaber til at stimulere hukommelsen og vidensopbygningen.

Afslutningsvist i modul 2 vil projektdeltagerne skulle planlægge et pilotprojekt for det de skal i gang med i projektet nemlig at kunne planlægge, realisere og mestre egen tilværelse. De voksne deltagere, vil i de 3 uger op til sommerferien blive bedt om at lægge en plan for sommeren med familien. De næste 4 sommerferieuger vil gå med at implementere sommerplanen.

Undervisningen er aflyst i de 4 uger i juli/august, hvor der er ferie og erstattes delvist af flere familieaktiviteter.

Projektet vil i modul 2 samarbejde tæt med sygeplejerskene og netværksmedarbejderne på Centret om den enkelte voksne og familie for at afbække, om der er forhold i den enkeltes dagligdag, som har brug for at blive korrigeret for at bedre livssituationen og for at afklare om det er problemstillinger som projektet, sundhedssektionen og netværksmedarbejderne kan og skal samarbejde om for at støtte op om realiseringen af projektmålet. Koordinerende møder hver 14. dag i opstartsprocessen vil derfor være et vigtigt redskab i at hjælpe med til at sætte rammen for de voksne projektdeltagere og herved deres familier.

Undervisningsforløbet vil gennem hele projektet pågå om formiddagen og eftermiddagen, mandag, onsdag og fredag, fra klokken 10.00-15.00, altså 15 timer ugentligt.

#### At sætte rammen for børnene og de unge

Børnene og de unge følger et skole/institutionsforløb på en daglig basis mandag til fredag. Både institutions- og skoletilbuddet ligger sig tæt op af en almindelig dansk institutions- og skolehverdag. Projektet vil tilføre børnene og de unges hverdag undervisningstemaer, der tager afsæt i de samme principper, som beskrevet i foregående afsnit, hvor børnenes behov for at styrke hukommelsen og koncentrationsevnen, imødekommes gennem temaundervisning. Den er bygget op efter storyline-pædagogikken og de mange intelligensens pædagogik, hvor der arbejdes med elevernes forskellige sanser og intelligenser. Det kan være temaer som "Kulturmøde, forskelle og ligheder", "Følelser, sprog og musik", "Krop og bevægelse", "ferie og fritid", "hvad vil jeg gerne være" m.v. Teamundervisningen koordineres med voksenaktiviteterne, så der er sammenhæng mellem voksen- og børn- og unge indsats. Børnene og de unge arbejder med et sommerferietema i modul 2, der fungerer som input til de voksnes ferieplanlægning.

#### At sætte rammen for familierne

For familierne etableres der aktiviteter hver tirsdag og torsdag eftermiddag, fra klokken 14.00 – 17.00 i en form, som veksler mellem udendørs- og indendørsaktiviteter. Aktiviteterne i modul 2 har til formål at skabe

næthed og tryghed i familierne og etablere en fælles fond af familie billeder og historier, som kan give og øge familiernes og ikke mindst børnenes positive og ressourcefyldte oplevelser i familiens regi. Derfor vil oplevelserne i første omgang have en social karakter, så som ekskursioner til København, Dragør, Experimentarium, Danmarks Aquarium, vandretur på Amager Fælled, afholdelse af bingofaften, filmagercafé, dragebygning, byg en sæbkasse bil, café-eftermiddags arrangementer med spil og dans m.v. Der vil endvidere være et øget antal aktiviteter i sommerferieperioden, hvor alle familier på Centret vil blive indbudt til at deltage.

#### Sommerferieekskursioner for børnene

Børnene/de unge holder sommerferie det meste af perioden, men deltager dels i familieaktiviteten 1-2 gange om ugen og dels i forældrenes aktivitetsplan for sommeren. Hver familie udstryes med et kammer, hvor ferien dokumenteres og der laves scrapbog/femalbum som afslutning på pilotprojektet.

### **3. modul, at finde ressourcerne i fortiden**

3. modul er af 11 ugers varighed. Modulet handler for de voksne deltagere om at kigge ind i fortiden med det mål for øje at hente de ressourcefyldte minder og oplevelser frem, få sat ord på dem og bruge disse som et aktiv i hverdagen til at få det bedre.

#### Reminiscensarbejde og følelssprog for de voksne

I voksenundervisningen vil der derfor i løbet af modul 3 blive arbejdet med reminiscensmetoden og følelssprog. Reminiscensarbejdet går ud på at huske indtryk, oplevelser, perioder i ens liv, hvor projektdeltagerne havde ressourcer og levede et normalt liv, før krigen, flugten m.v. Følelssprog går ud på at kunne sætte ord på følelser og stemninger.

#### Reminiscensarbejde og følelssprog for børnene

I børnenes og de unges skoletid vil der ligeledes blive arbejdet med reminiscens og følelssprog omend i en modificeret form. Formålet er her at medvirke til en styrkelse af børnenes rodned, selvværd, helbred og indlæringssevne. Det vil i ske i form af temaundervisning, hvor der arbejdes med kulturtemaet, følelsetemaet, og kropstemaet.

Der arbejdes med livstræ/livslinjer, mindetufløtere, netværksvinduer, digte, noveller, eventyr, billeder og musik.

#### Hvordan bruges reminiscensarbejdet i familieaktiviteterne

Resultaterne i reminiscensarbejdet bruges aktivt i samværret med børnene i familieaktiviteterne, hvor de voksne bruger deres genfundne ressourcer til at arrangere fortællarrangementer. Det sker f.eks. som led i caféarrangementer, hvor de fortæller deres børn om mindst 3 gode begivenheder i deres families historie, fremsiger digte eller oplæser eventyr og historier fra deres hjemland, afholder musikafener eller en fest. Et andet element i reminiscensarbejdet bliver, at de voksne med udgangspunkt i børnenes behov, ønsker og ressourcer sammen med børnene tilrettelægger aktiviteter/begivenheder, der kan blive til ressourcefyldte minder i børnenes bevidsthed og liv. Det kan f.eks. være en ekskursionsplan over efteråret med tur til en fodboldkamp, picnic på stranden og i skoven, fisketur m.v.

### **4. modul, at lægge en plan for fremtiden**

4. modul er af 8 ugers varighed og handler om at øve sig i at få lagt en plan for fremtiden og realisere den.

#### De voksne

Der lægges en plan for det næste halve år, som kan gå på på at planlægge, hvad deltagerne gerne vil vide mere om/eller har brug for at vide mere om for at kunne handle i forhold til en kompetenceudviklingsplan, etablering af fritidsaktiviteter, asylsagen, en reintegrationsplan m.v. Der arbejdes med mind maps, fremtidsværksted og planlægningsværktøjerne, som den individuelle læringsplan, logboen og portefolien Samtidig hermed deltager de voksne i dansk, motion og værkstedsaktiviteter.

### Børnene og de unge

Børnene og de unge arbejder samtidig med et drømmetema, der omhandler fremtidsdrømme, og hvordan man kan arbejde med at gøre drømme til virkelighed..

Familieaktiviteterne fortsætter i denne periode med forældrene som tovholder. I samme periode vil der køre et juletema i såvel voksen-, skole- og familieaktivitetsundervisningen, som afsluttes med planlægning og afholdelse af en julefest på Centret og afvikling af et julestykke.

### **5. modul, at handle i nuet**

5. modul er af 8 ugers varighed og har til formål at træne de voksne og børnene i at handle og tage ansvar.

#### De voksne

I 4. modul har deltagerne lært at lægge en plan for fremtiden. Nu skal der handles på den store fremtidsplan for de voksne. Overskriften er livsform, værdier, uddannelse og job. Temaet kan indebære at opøge biblioteker, arbejdspladser og uddannelsessteder m.h.p. etablering af praktik eller uddannelsesforløb, politikere, advokater og myndigheder m.h.p. aktivisering af sag m.v., Det kan handle om at udarbejde et CV og en kompetenceprofil m.v., alle aktiviteter der kan fremme den enkeltes fokus på egne ressourcer og muligheder for fremtiden.

#### Børnene og de unge

Børnene og de unge arbejder med fremtiden som et tema i deres undervisning. Det kan gå på uddannelses- og jobønsker, livsformer og fritidsinteresser. Hvad er jeg god til og hvad kan jeg blive ?

Aktiviteterne skal udmunde i et produkt enten i form af et interview, et CV, en film eller en fotoreportage for både de voksne og børnene.

Familieaktiviteterne fortsætter i denne periode med forældrene som tovholdere.

### **6. modul, at follige sig med smerten**

6. modul er af 10 ugers varighed og handler om at se de begrænsninger og den smerte i øjnene som er forbundet med et liv som traumatiserede asylansøger og kunne mestre dem. Formålet hermed er at styrke deltagernes forudsætninger for at kunne tage aktivt stillingtagen til egen fremtid, trods diverse odds. I det foregående projektforbøb er der blevet arbejdet med at genfinde ressourcerne – det der var godt, gav energi og glæde med det formål at tilføre nuet mere styrke, kraft og optimisme.

#### De voksne

Med den genfundne styrke, er det nu ved at være tid til at kigge på den del af fortiden som gør ondt med henblik på at få den dimensioneret ned og sat den ind i en sammenhæng, hvor den bliver håndterlig og tålelig at leve med. I voksenundervisningen vil der blive arbejdet med psykoeducation, som metode til at sætte ord på det der gør ondt i kroppen og fortiden, smerterne fra krigen, fængselsopholdet og flugten og asylilivet, benævne det, få sat ord på det – med det formål at kunne tale om det, forstå egne reaktioner og kunne tale med sin familie om det. Der vil kunne trækkes på metoderne fra arbejdet med reminiscens og følelssesproget.

#### Familieaktiviteterne

Nogle af familieaktivitetstimerne ville blive brugt til at sikre, at de voksne får talt med børnene om hvorfor de reagerer som de gør i visse situationer og hvad det skyldes. Det er erfaringen fra andre projekter, at psykoeducation kan medvirke til at lette børnene hverdag og fjerne den skyld, som de ubevidst påtager sig for forældrenes smerte.

## **7. modul fremtid, at gribe dagen og i morgen**

7 modul er af 9 ugers varighed og handler om at lære at mestre nuet og fremtiden med den fornøjet indsigt de foregående aktiviteter har givet. I modulet vil der bliver arbejdet med:

- at optimere livskvaliteten i de daglige rutiner, herunder undervisningsaktiviteterne/aktivitetsaktiviteterne
- at integrere sociale familieaktiviteter i dagligdagen
- at løse konflikter
- at skabe og fastholde netværk og
- at holde fast i at kunne planlægge fremtiden og lægge mere end en plan...med det formål at kunne tage vare på eget liv – med den fornøjet selvverdsfølelse og afklarhed der følger heraf.

I voksenundervisningen og i familieaktiviteterne vil der løbende blive arbejdet med at lægge en plan for dagligdagen og fremtiden og planlægge sociale aktiviteter for familien og børnene. Herudover vil der blive arbejdet med konfliktåndring over en 3 ugers periode og netværksdannelse ligeledes over en 3 ugers periode. Temaerne vil indgå i såvel voksen- og børneaktiviteterne. De to aktiviteter vil løbe af stabelen som to temær midt og afslutningsvist i modul 7.

## **7. Erfaringsopsamling og vurdering af de forventede resultater**

Projektet procesevalueres fra start til slut af projektkoordinatoren. Det foregår ved at:

- Fører projektdokumentation fra start til slut,
- Procesevaluere projektet ved projekt- og følgegruppemøder en gang i kvartalet. Procesevalueringen foregår dels ved opsamling af resultater og ved evaluering af foreældrenes mestring af egen foreldreløse.
- Gennemføre en deltagerevaluering, november 06 for med udgangspunkt i projektskrivelsen at inddrage deltagernes erfaringer, ideer og ønsker som led i at optimere projektets resultater fra november 06 og frem.
- Gennemføre en afsluttende evaluering, hvor der følges op på formål, delmål, forventede resultater og succeskriterier i projektet.

Evalueringen distribueres til Egmontfonden – den almenyttige virksomhed, til DRKs omfattende netværk og samarbejdspartnere samt til Integrationsministeriet.

## **8. Plan for aktiv formidling af erfaringer**

Der udarbejdes en film om projektet af Dansk Røde Kors, Kulturhuset/wan2works multimediehold.

Evalueringstræffer og film præsenteres på et afsluttende seminar, juni 07 på Center Kongelunden. Seminaret, projektet, filmen og rapporten omtales i en artikel i en landsdækkende avis og de elektroniske medier op til afholdelse af seminaret.

Det er Dansk Røde Kors erfaring i arbejdet med integration af flygtninge og indvandrere med opholdstilladelse og med folkeskoler, sprogcentre, kommuner og frivillige, at de problemer der gør sig gældende hos traumatiserede asylansøgere er parallelle med de problemstillinger der gør sig gældende hos traumatiserede flygtninge- og indvandrert familier generelt. Derfor vil de erfaringer, de nye metoder og den viden som genereres i projektet kunne anvendes aktivt i integrationsarbejdet, i rehabiliteringsarbejdet med traumatiserede personer generelt. Dansk Røde Kors, har som nævnt tidligere et stort netværk at trække på i den forbindelse. Ligesom at vi samarbejder aktivt med såvel RCT og Psykotraumacentret i nærstående projekt.

## **9. Tidsplan for projektets forberedelse og gennemførelse**

Projektet strækker sig over 55 uger og er opdelt i 7 moduler.

1. modul ( 4 uger ) projektforbereelse og opstart - 24. april - 19. maj 2006



2. modul ( 7 uger ) nutid, at sætte rammen... 22. maj – 07. juli 2006  
*Sommerferie i uge 28, 29, 30 og 31*
3. modul ( 11 uger ) fortid, at finde ressourcerne frem.. - 7. august – 27. oktober 2006  
*Efterårsferie i uge 42*
4. modul ( 8 uger ) fremtid, at lægge en plan..... - 30. oktober – 22. december 2006  
*Juleferie i uge 52*
5. modul ( 7 uger ) nutid, at handle... - 2. januar 2007 – 23. februar 2007  
*Vinterferie i uge 7*
6. modul ( 10 uger ) fortid, at forlige sig med smerten.. 26. februar - 11. maj 2007  
*Påskeferie i uge 14*
7. modul ( 8 uger ) fremtid, at gribe dagen og i morgen...- 14. maj - 6. juli 2007

## 10. Organisation og styring, herunder forankring og samarbejdspartnere

Projektet er forankret i Dansk Røde Kors/Asylafdelingens regi med Projektleder, Karen-Inger Thorsen, som ansvarlig for projektets drift og økonomi. Projektet er fysisk forankret på Center Kongelunden, hvor Centerleder, Michael Ehrenfels får en rolle som sparringspartner til projektkoordinatoren for at facilitere projektets implementering på Kongelunden. Endelig indgår de 3 afsnitsledere på voksen-, børne- og sundhedsområdet i projektets følgegruppe ad hoc.

Der etableres en projektgruppe, bestående af :

- en projektkoordinator, der får til opgave at implementere projektet i henhold til projektets mål og rammer, stå for projektdrift og administration, procesevaluering samt endelig afrapportering og varetagelse af sekretariats- og koordinationsfunktionerne i projektet.
- tre projektundervisere, som står for kerneundervisningsaktiviteter af børn og voksne og
- en projektmedarbejder, som står for etablering og udførelse af familieaktiviteter.

Herudover vil der være et tæt samarbejde med Asylcentrets :

- sundhedsklinik ( sygeplejerskerne/lægen )
  - psykolog
  - netværks- og VU/Amedarbejdere ( social- og aktivitetsmedarbejdere )
  - børnehave- og skole ( pædagoger og lærere )
- og
- repræsentanter fra RCT, Dansk Røde Kors Psykotraumecenter, Dansk Røde Kors voksen- og uddannelsesafdeling og Asylafdelingens Projektcenter, gennem nedsettelse af en følgegruppe.

Følgegruppen får til opgave at følge projektets udvikling, sikre at der sker en vidensformidling og vidensdeling i medarbejdergrupperne i forhold til projektet og sikre samarbejde og koordinations mellem projektkollegierne og de almindelige driftsaktiviteter på centret.

Endelig vil projektet trække på en lang række eksisterende samarbejdspartnere, kontakter og netværk fra andre tiltag så som UC2, Ishøj Sprog- og integrationscenter, Noor, Brøndby Sprogcenter, Nydanskertforeningen, Københavns Kommune, Teknisk Skole København, DI, CO-Industri, Udlændingestyrelsen, Social- og sundhedsskolen m.v.

### **11. Totalbudget for projektet**

Dansk Røde Kors, Asylafdelingen har søgt Egnomfondens om støtte til nævrende projekt og fået bevilget 500.000,00 kr. til finansiering af projektet under forudsætning af, at der opnås tilsagn om yderlig finansiering fra anden side.

Budget er vedlagt.

**Underskrift:**

**Dato:**

Dansk Røde Kors  
Asylafdelingen  
3. maj 2006

## Initiativer som kan styrke indsatsen over for børn og familier på asylcentre

### **Baggrund**

Af Dansk Røde Kors' bidrag til FFL07 fremgår det:

”Dansk Røde Kors Asylafdeling skal indledningsvist påpege, at opholdstiden for beboere indkvarteret i asylsystemet er steget kraftigt de senere år, og således er den gennemsnitlige opholdstid mere end 900 dage. Opholdstiden er alene statens ansvar. Dansk Røde Kors har i forbindelse med FFL-bidrag 2006, kontraktforhandlingerne for 2005/2006 samt gennem skriftlige henvendelser til ministeren gjort opmærksom på de kraftigt stigende opholdstider.

*Såfremt der ikke igangsættes initiativer i forhold til at modvirke længere opholdstider fastholdes beboerne i ”et ingenmandsland”, og således vil sandsynligheden for enten vellykket integration ved opnåelse af asyl, eller vellykket reparation til hjemlandet ved afslag på opholdstilladelse, forringes yderligere. Manglende initiativer vil desuden fortsætte udviklingen med dårligere sundhedstilstand, reduktion i forældrekompetence samt flere utilpassede børn og unge.”*

Det skal understreges, at beboerne i virkeligheden vil være bedst hjulpet af, at der skete en afklaring af deres situation, således at de enten kunne rejse hjem, og at hvis det ikke kan lade sig gøre, at de fik en opholdstilladelse.

En langt mere progressiv anvendelse af *annæksindkvartering* – hovedregel i stedet for undtagelse – samt genindførelse af *selvhushold* på alle centre kunne medvirke til at forbedre beboernes vilkår og situation.

Initiativerne oplistet i det følgende vil kun i et vist omfang kunne lindre på den situation, som beboerne er i.

## Oversigt

Det er ønsket, at der bliver sat ind på de følgende områder:

1. Bokkvaliteten
  - a. Sove/opholdsværelset, 2 værelser til alle familier, gerne med eget køkken og bad, samt kapacitetsfastsættelsen på værelserne generelt set.
  - b. Bomiljø, herunder værelsesinventar som afspejler den længere opholdstid
  - c. Bomiljø generelt, herunder fælles faciliteter og udearealer
2. Børn
  - a. Udvidelse af fritids-/ungdomsklubtilbuddet, herunder også pasningstilbud
  - b. Øget behov for specialundervisningsindsats og andre forbedringer, såsom styrkelse af PPR samarbejde etc.
  - c. Modersmålsundervisning
  - d. Sociale aktiviteter, herunder fritidstilbud og aktiviteter uden for de normale tilbud
3. Voksne
  - a. VUJA

### Ad 1. Bokkvaliteten

*a. Sove/opholdsværelset, 2 værelser til alle familier, gerne med eget køkken og bad, samt kapacitetsfastsættelsen generelt set (De nuværende indkvarteringsvilkår lever i flere tilfælde ikke op til Sundhedsstyrelsens vejledning på området)*

Dansk Røde Kors har udarbejdet skitseoplæg (priserne er vejledende, oplægget afleveres på mødet), som præsenterer de tiltag som vi, i forhold til den bygningsmæssige indretning af værelserne, vurderer bør gennemføres med henblik på at opnå et rimeligt indkvarteringstilbud til asylansøgerne på vores centre. Oplægget tager afsæt i Dansk Røde Kors' erfaringer og sikrer samtidigt at værelsesindretningen lever op til sundhedsstyrelsens vejledning om hygiejne i asycentre.

Det er Dansk Røde Kors' holdning at der i sammenhæng med disse tiltag skal ses på kapacitetsangivelserne for værelserne generelt set. Skitseoplægget indeholder, at der på værelser uden egentlig ombygning også sker en tilpasning af værelseskapaciteten og der bør udarbejdes en indkvarteringspolitik.

### *b. Bomiljø, værelsesinventar som afspejler den længere opholdstid*

Bomiljø handler om mere end den bygningsmæssige indretning. Som det fremgår af Dansk Røde Kors' bemærkninger til FFL07 indstilles det derfor at der ses på det standardinventar, som i dag benyttes på centrene. Det nuværende inventar er valgt i relation til den virkelighed som asylarbejdet befinder sig i på daværende tidspunkt, hvor der var brug for et højt beredskab, standardisering og fleksibilitet i relation til den kontinuerlige åbning og lukning af asycentre – at kunne flytte og genanvende inventar.

Samtidig er inventaret valgt med udgangspunkt i, at asylansøgerne havde en kort opholdstid på centrene. Værelsernes standardinventar består af senge, garderobereskabe samt bord og stole. Dansk

Røde Kors indstiller at der sker en udvikling af inventaret således at dette giver en højere kvalitet for brugeren, medvirker til en fleksibel værelsesindretning og har et mere privat udtryk.

### *c. Børniliø generelt, fælles faciliteter og udearealer*

Dansk Røde Kors ønsker generelt at forbedre udtrykket på centrenes udearealer og fællesfaciliteter, fx indgangsforhold og hegn på Sandholm, som kunne beplantes og gøres mere imødekomende. På en række centre, som fx Kongelunden, har der nyligt været sådanne arbejder, og denne dialog ønskes taget for alle centre, hvor det skønnes nødvendigt.

## **Ad 2. Børn**

Det er Dansk Røde Kors' opfattelse at drøftelsen af de nedenfor nævnte initiativer bør ske med serviceloven som referenceramme i relation til en nødvendig forebyggende indsats i forhold til sociale problemer.

### *a. Udvidelse af pasnings-/fritids-/ungdomsklubtilbuddet*

I forhold til børneområdet skal det i øvrigt bemærkes, at den nuværende kontrakt jo ikke omfatter et tilbud til de 0 til 2-årige. Vi har inden for de nuværende rammer kunne etablere et tilbud på kvindecenteret og på Kongelunden, men ønsker dette tilbud udvidet til alle centre. Dels for at give kvinder bedre mulighed for at deltage i VUA-aktiviteter, dels for at sikre, at også disse børn får et fagligt struktureret tilbud.

For de 3-6 årige er der aftalt en normering på 800 timer/årligt, men Dansk Røde Kors har valgt at disponere 1000 timer/årligt. Der ønskes en daglig åbningstid på 8 timer i 45 uger, hvilket er en normering på 1785 timer/årligt.

For så vidt angår fritids-/ungdomsklub er den nuværende normering på 400 timer årligt, fordelt med 40 uge á 10 timer. Med denne normering er der åbent i gennemsnit 3 gange om ugen.

Der er tre problemer ved dette tilbud. Dels er der ikke åbent hver dag. Dels er der ikke åbent hver aften. Dels dækker tilbuddet ikke hele året, hvilket især er et problem, når skolen er lukket.

Ønsket fra Røde Kors' side er et dagligt tilbud om eftermiddagen og aftenen, og som dækker det meste af året.

Det daglige tilbud kan etableres ved at øge det ugentligt timetal fra 10 timer til 20 timer. Dvs. 40 uger á 20 timer = 800 timer årligt. For at sikre et tilbud om om aftenen er der flere muligheder. Vi søger at tilskynde til at børnene deltager i aktiviteter i det omkringliggende samfund, fx sportsklubber og lign., men der kan være økonomiske barrierer, der gør det svært at give tilbuddet til alle. Men uanset dette bør der være et fast tilbud om aftenen, som sikre at der er et sted, hvor børnene kan være. Dette tilbud kan etableres ved 3 timers åbningstid hver dag (fra kl. 19 til 22), dvs. 45 uger á 15 timer = 675 timer årligt. For at løse problemet i forhold til skoleferien ønsker Røde Kors at tilbuddet i denne periode udvides til 37 timer ugentligt. Dvs. 5 uger á 37 timer = 185 timer årligt.

Tilbuddet ønskes udvidet til 1.660 timer årligt.

### *b. Øget behov for specialundervisningsindsats og andre forbedringer*

I Dansk Røde Kors asylskoler går der børn af alle slags. Fra børn der er fuldt på højde med det forventede af deres aldersklasse til børn, der har kort skolegang bag sig og børn der aldrig har gået i skole.

Blandt de børn er der velfungerende børn med forældre, der kan støtte dem i dagligdagen. Der er traumatiserede børn, børn af psykisk syge og psykisk belastede forældre, børn med specifikke indlæringsvanskeligheder, fx manglende læsefærdigheder, børn med generelle indlæringsvanskeligheder fysisk, psykisk udviklingshæmmede og andre handicaps. Nogen af disse børn vil i skoleregi blive betegnet som AKT børn. Det vil sige med adfærds-, kontakt- og trivselproblemer, som kan dække over flere af de bagvedliggende problemer.

For at kunne tilbyde børnene et kvalificeret, struktureret dagligt undervisningstilbud bør nedenstående elementer indgå i skolerne opbygning.

#### Rummelighed, observation og beskrivelse

For at rumme flest mulige børn i klassen skal der være flere lærere tilknyttet hver klasse. Flere lærere skal sikre at de børn der har behov for særlig opmærksomhed kan få det, at de børn der har behov for det kan observeres og beskrives med henblik fx specialundervisning. Systemet giver mulighed for at den struktur, der er afgørende for disse børn kan fastholdes, selv om klassen er meget sammensat og en del børn er urolige, kan opretholdes.

#### Udeskole

Den ekstra lærerressource skal desuden sikre samarbejdet med udeskoler for de børn der kan optages i kommunale skoler. Opgaven er opsegende og opfølgende i forhold til kommunen, skolerne og den enkelte elev.

#### Praktiske fag

En højere læreromering vil give mulighed for at udvikle særlige undervisningstilbud til børn med behov for undervisning, der baserer sig på praktiske færdigheder. Dette kan etableres indenfor skolen eller i samarbejde med lokale værkstedsskoler, håndværkere, naturvejledere og lignende.

#### Specialundervisning

Internt har Røde Kors afsat midler (Støttepuljen) til blandt andet specialundervisning af børn med adfærds-, kontakt- og trivselproblemer eller børn med generelle og specifikke indlæringsvanskeligheder. Midlerne fra puljen udloddes efter konkret ansøgning i forhold til en elev. Midlerne gives til en tidsbegrænset indsats.

Det vil sige at der ikke er et generelt specialundervisningstilbud, fx i form af specialundervisningsklasser, idet det ikke mulighed herfor indenfor de økonomiske rammer, der er til rådighed. Undervisning af børn med psykisk eller fysisk handicaps på specialskolerne udenfor centerskolerne finansieres af Udlændingestyrelsen efter ansøgning.

Dansk Røde Kors har siden slutningen af 90'erne peget på overfor Udlændingestyrelsen, at specialundervisningstilbudet ikke er tilstrækkeligt og blandt andet foretaget en sammenligning af

tilbuddet i forhold til specialundervisningen i Københavns Kommune, som blev fremsendt til Udlændingestyrelsen medio 2000.

Den ekstra lærerressource skal endvidere indgå i arbejdet med tilrettelæggelse af specialundervisning i samarbejde med PPR psykologen. De enkelte børn med specialundervisningsbehov skal beskrives, der skal arbejdes tværfagligt gennem Det Tværfaglige Psyko-socialt team for at sikre en helhedsorienteret indsats til barnet og familien og indsatsen skal tilrettelægges og følges op.

#### PPR - Pædagogisk Psykologisk Rådgivning

Alle børn der skal modtage specialundervisning skal lige som danske børn udredes for at sikre at tilbuddet er målrettet det enkelte barns særlige behov. Det har ikke hidtil været muligt at benytte kommunernes PPR kontorer, da kommuner ikke har ressourcer til at påtage sig opgaven med at udrede asylsøgende børn. Vi har derfor hidtil henvist til andre børnepsykologer med eller uden PPR erfaring. Asylansøgende børn adskiller sig fra danske børn ved ikke at være beskrevet fra småbørnsalderen. De kommer til landet i alle aldre. De har udover de kendte problemstillinger også deres flygtninge og asylrelaterede problemstillinger og udgør derved en særlig udfordring forhold til udredning og specialundervisning.

#### *c. Modersmålsundervisning*

Dansk Røde Kors har som bekendt gennem de seneste år har oplevet, at et større antal af beboerne på centrene må påregne at skulle vende tilbage til deres hjemland, og gennem vores tilbud til beboere i udrejsefasen har vi erfaret, at mange forældre bekymrer sig for børnenes muligheder for at klare sig i skolen i hjemlandet. Det er vigtigt at have et fælles sprog i familien, således at forældrene har en sproglig platform, at agere forældre i.

Langt de fleste asylansøgerbørn får altså ikke mulighed for at fortsætte deres skolegang/uddannelse i Danmark, men efter al sandsynlighed skal tilbage og (re)integreres i et skolesystem, som de har forladt eller måske aldrig har stiftet bekendtskab med. Derfor er der i særlig grad grund til at fokusere på modersmålsundervisning og eller nyttiggørelse af modersmålet i den faglige indlæring, således at det vil blive lettere for børnene at fortsætte deres skolegang ved repatriering.

Dansk Røde Kors har tidligere fremsendt en rapport, der kortlægger muligheder og begrænsninger i fernundervisning og begrundelser for, hvorfor Dansk Røde Kors finder denne undervisning afgørende for børnenes fremtid (Modersmålsundervisning for børn i asylafdelingens skoler, december 2004).

Det er vigtigt, at så mange som muligt får mulighed for at vedligeholde og udbygge kendskabet til deres modersmål og/eller det sprog, der bliver undervist på i deres hjemland. Da det, for så vidt angår flere af sprogene, er svært at samle en tilstrækkelig stor gruppe på alle asylskolerne, til at traditionel klasse vil en del af undervisningen skulle tilrettelægges som fernundervisning. Dansk Røde Kors må derfor tage forbehold for de usikkerheder, der er omkring rekrutteringen af lærerkræfter, de mange forskellige sprogstammer, som søges tilgodeset, samt de udfordringer som ligger omkring udvikling og implementering af fernundervisning.

Ved en kortlægning i april 2005 blev den undersøgt, at hvis der på alle skoler undervises i arabisk og bosnisk/serbisk/kroatisk vil 31 % af det samtlige antal elever være dækket ind. Udvides undervisningen til også at omfatte romani, vil dækningsprocenten være på 42 %. Hvis albansk inkluderes, vil 53% være dækket ind.

*Det anbefales*, at modersmålsundervisning igangsættes i de seks største sprog, herunder arabisk og bosnisk/serbisk/kroatisk. Undervisningen varetages af tosprogede lærere, der også inddrager fjernundervisning i det omfang, der er mulighed for det.

#### *d. Sociale aktiviteter*

Røde Kors gennemførte i 2005 projektet 'Glad sommer', for at handle på den stigende bekymring i forhold til de mange ventetidsbelastede familier. 'Glad Sommer' havde til formål at kompensere for den generelle forringelse af livskvaliteten for familier og børn/unge på centrene, herunder særligt for de mange beboere i udsendelsesposition.

I hele sommerperioden, hvor en stor del af personalet holder ferie og skolen er ferielukket, blev der således iværksat en række sociale aktiviteter, der både tilbød struktur i dagligdagen samt rekreativsmuligheder inden og uden for centrene. Mange frivillige og beboere medvirkede i forberedelserne og deltog i sociale aktiviteter, såsom udflytterbørnehave, bondegårdsture, temadage om krop og kultur, fodboldstævner, gøgler-workshop mv. Projektevalueringen viste at 'Glad Sommer' var en succes og havde en god effekt for børnene, de unge og deres familier.

I 2006 har det igen været muligt at finde et tilsvarende beløb til sociale aktiviteter, og forberedelserne til endnu en lang række af 'Glad Sommer' aktiviteter, med inddragelse af frivillige, lokale foreninger og andre samarbejdspartnere, er godt i gang.

Ønsket fra Røde Kors's side er at sikre 'Glad Sommer', som en tilbagevendende begivenhed, og at udsprede ovenstående aktivitetsniveau over hele året.

### **Ad 3. Voksen**

#### *a. VUA*

Afventer tilbagemelding fra Integrationsministeriet om ressourcer til at gennemføre øget aktivitetsniveau.



## Thomas Kapper

---

**Fra:** Charlotte Stenberg [cst@redcross.dk]

**Sendt:** 4. maj 2006 14:19

**Til:** Henrik Kyvsgaard

**Emne:** vedr. projekt om fokus på børn og unge i asylperioden

Kære Henrik Kyvsgaard

Jeg har her til eftermiddag modtaget meddelelse om, at Oak Foundation, har givet os et foreløbigt tilsagn til dækning af udgifter i projektet på kr. 750.000,00 kr.

Jeg vil derfor anmode om økonomisk støtte til projektet svarende til restbeløbet på kr. 611.410,00.

Med venlig hilsen

Charlotte Stenberg  
Projektkoordinator  
Kulturhuset, Strandgade 100  
1401 København K  
Dansk Røde Kors  
3296-0088  
[cst@redcross.dk](mailto:cst@redcross.dk)

## Thomas Kapper

---

**Fra:** Henrik Kyvsgaard

**Sendt:** 5. maj 2006 15:06

**Til:** Heino Jespersen; Anette Görtz; Thomas Kapper

**Emne:** VS: Beregninger som opfølgning på mødet igår

-----Oprindelig meddelelse-----

**Fra:** Henrik M. Ravn [mailto:hmr@redcross.dk]

**Sendt:** 5. maj 2006 12:30

**Til:** Henrik Kyvsgaard; Poul Mose Hansen

**Cc:** Jørgen Chemnitz; Mads Carstensen; Henrik Grunnet; Carsten Elmgaard Tsaksen; Claes Nillas

**Emne:** Beregninger som opfølgning på mødet igår

Som aftalt på mødet igår torsdag d. 4. maj 2006 fremsendes økonomisk overslag over over de initiativer, der er beskrevet i Dansk Røde Kors's notat af 3. maj 2006 om en styrket indsats over for børn og voksne på asycentrene.

Materialiet består af følgende:

1. Notat, som kort kommenterer beregningerne (filnavn: Økonominotat.doc).
2. Regneark vedr. de forskellig foreslåede tiltag på bygnings- og inventarområdet, samt en oversigt over de kapacitetsmæssige konsekvenser af forslaget (filnavn: Bygnings-inventar IM.xls). Bemærk at der opstilles en række forskellige modeller for de bygningsmæsssige tiltag.
3. Regneark vedr. børneskoleområdet, modersmålsundervisning, legestue, klub, tilbud til de 0-2 årige, styrkelse af de sociale aktiviteter for børn og voksne i øvrigt, samt overslag over forskellige bespareelsesmuligheder (filnavn: samlet skøn IM.xls).

Materialiet er relativt omfattende, og udarbejdet under en kort tidsfrist, så der vil selvsagt være områder, der kan udbygges og/eller skal verificeres.

Evt. konkrete spørgsmål kan rettes til undertegnede.

Ellers ser vi frem til at drøfte materialet nærmere med jer i næste uge.

mvh. Henrik Ravn

Sekretariatschef

Tlf. 30518753

## Dansk Røde Kors Asylafdeling, prisoverslag bygnings- og inventarmæssige tiltag

### Bomiljø, sove/opholdsværelset

Økonomiske overslag beregnet ud fra skitseforslagene. Version A+B er med henvisning til de to forskellige forslag på indretning i bygning 1 på center Avnstrup. Versionerne er beskrevet kort på de enkelte regneark.

Version 1A	Sandholm, Avnstrup (ex. Parkbyg.), Jelling og Thyregod, ex selvhushold	kr 6.700.360
Version 1B	Sandholm, Avnstrup med direkte adgang til bad/toilet fra vær. (ex. Parkbyg.), Jelling og Thyregod, ex.selhushold	kr 8.477.800
Version 2A	Sandholm, Avnstrup (inkl. Parkbyg.), Jelling og Thyregod, ex selvhushold	kr 10.572.640
Version 2B	Sandholm, Avnstrup (inkl. Parkbyg.) med direkte adgang til bad/toilet fra vær., Jelling og Thyregod, ex. selvhushold	kr 9.634.240
Version 3A	Sandholm, Avnstrup (ex. Parkbyg.), Jelling og Thyregod, inkl. selvhushold	kr 9.184.360
Version 3B	Sandholm, Avnstrup med direkte adgang til bad/toilet fra vær. (ex. Parkbyg.), Jelling og Thyregod, inkl. selvhushold	kr 12.065.800
Version 4A	Sandholm, Avnstrup (inkl. Parkbyg.), Jelling og Thyregod, inkl. selvhushold	kr 11.524.840
Version 4B	Sandholm, Avnstrup (inkl. Parkbyg.) og med direkte adgang til bad/toilet fra vær. inkl. selvhushold, Jelling og Thyregod	kr 16.890.280

### Bomiljø, inventar sove/opholdsværelset

Samlet økonomisk overslag ved 671 værelser	kr 9.966.700
--	--------------

### Bomiljø generelt

De antørte forhold skal som i bygningsoplægget opfattes som et skitseoplæg. Der forventes gennemført konkrete oplæg for de enkelte adresser.

Samlet økonomisk overslag i alt	kr 3.745.000
---------------------------------	--------------

**Dansk Røde Kors  
Asylafdelingen  
4. maj 2006**

**Notat vedr. økonomien i initiativer som kan styrke indsatsen over for børn og familier på asylcentrene.**

I forsettelse af drøftelse på mødet d. 4. maj 2006 mellem Integrationsministeriet, US og Dansk Røde Kors gives der i vedlagt materiale et økonomisk overslag over de initiativer som kan styrke indsatsen over for børn og familier på asylcentrene, som beskrevet i Dansk Røde Kors Asylafdelingens notat af 3. maj 2006

Samlet økonomisk oversigt:

Område	Økonomi (Merbevillingsbehov)
<b>1. Bokkvaliteten</b>	
a. Børnøj sove/opholds/selvhuushold (1)	10.000.000
b. Børnøj inventar	9.966.700
c. Børnøj generelt	3.745.000
I alt	23.711.700
<b>2. Børn</b>	
0-3 årige	11.664.000
Legestue	7.368.020
Klub	20.641.994
Skoleområdet	7.000.000
Moderstmålsundervisning	3.356.061
I alt	50.030.075
<b>3. Social aktiviteter for børn og voksne</b>	
Sociale aktiviteter	13.025.000
<b>Alt i alt</b>	<b>86.766.775</b>
<b>4. Beparelser</b>	<b>10.800.000</b>

(1) 8 forskellige modeller fra 6,7 mio. kr. til 16,9 mio. kr.

Til beregningerne skal der bemærkes følgende:

**1. Bokkvaliteten**

I forhold til etablering af sove/opholdsværelset, 2 værelser til alle familier, etablering af selvhuushold, og eget bad opstilles der en række forskellige modeller, alt 8 forskellige. I filen er der også vedlagt en oversigt de kapacitetsmæssige konsekvenser af bygningsforbedringerne.

Det økonomisk overslag indeholder desuden et forslag til forbedring af værelses-inventar, som afspejler den længere opholdstid,

Endeligt indeholder overslaget forslag til forbedringer af børnøjet generelt, herunder fælles faciliteter og udearealer.

## 2. Børn

**2.1. Udvidelse af fritids-/ungdomsklubtilbuddet, herunder også pasningstilbud for de 0-2 årige.**  
I forhold til pasningstilbuddet for de 0-2 årige er der i beregningerne taget udgangspunkt i, at tilbuddet skal være halv-dags, og at normeringen er to ansatte pr. 6 børn.

Mht. legestue er den nuværende normering på 800 timer/årligt. Der anbefales en daglig åbningstid på 8 timer i 45 uger, hvilket er en normering på 1.800 timer/årligt.

For så vidt angår fritids-/ungdomsklub er den nuværende normering på 400 timer årligt, fordelt med 40 uge á 10 timer. Med denne normering er der åbent i gennemsnit 3 gange om ugen.

Der er tre problemer ved dette tilbud. Dels er der ikke åbent hver dag. Dels er der ikke åbent hver aften. Dels dækker tilbuddet ikke hele året, hvilket især er et problem, når skolen er lukket. Ambefalingsen fra Røde Kors' side er et dagligt tilbud om eftermiddagen og aftenen, som dækker det meste af året. Det daglige tilbud kan etableres ved at øge det ugentligt timetal fra 10 timer til 20 timer. Dvs. 40 uger á 20 timer = 800 timer årligt. For at sikre et tilbud om aftenen er der flere muligheder. Vi søger at tilskynde til at børnene deltager i aktiviteter i det omkringliggende samfund, fx sportsklubber og lign., men der kan være økonomiske barrierer, der gør det svært at give tilbuddet til alle. Men uanset dette bør der være et fast tilbud om aftenen, som sikrer at der er et sted, hvor børnene kan være. Dette tilbud kan etableres ved 3 timers åbningstid hver dag (fra kl. 19 til 22), dvs. 45 uger á 15 timer = 675 timer årligt. For at løse problemet i forhold til skoleferien ønsker Røde Kors at tilbuddet i denne periode udvides til 37 timer ugentligt. Dvs. 5 uger á 37 timer = 185 timer årligt. Samlet ønskes tilbuddet udvidet til 1.660 timer årligt.

**2.2. Øget behov for specialundervisningsindsats og andre forbedringer på børneskoleområdet, såsom styrkelse af PPR samarbejde etc.**

Det økonomisk skøn tager udgangspunkt i, at området styrkes gennem en punktsindsats. Punktsindsatsen kunne f.eks. styres vha. af en pulje på 7 årsværk, som fordeles med et årsværk til skolen i Jelling og to årsværk til skolerne i henholdsvis Lynge (Sandholm), Avnstrup og Kongelunden.

Derudover foreslås, at der etableres 4 specialundervisningsklasser, en på hver skole, som kan tage sig af elever med særlige problemer.

Mht. udeskole er der i øjeblikket ca. 19 børn i udeskole. Betalingen for disse pladser varierer meget. Det må forventes, at hvis folkeskolerne i lokalområdet skal tage et større antal elever ind, vil det være nødvendigt med formelle aftaler. Samlet er det vanskeligt at skønne over udgiftsbehovet på dette område.

Mht. PPR-konsulenten finder Røde Kors det væsentligt at alle børn, der skal modtage specialundervisning, lige som danske børn skal udredes for at sikre, at tilbuddet er målrettet det enkelte barns særlige behov. Det har ikke hidtil været muligt at benytte kommunernes PPR kontorer, da kommuner ikke har ressourcer til at påtage sig opgaven med at udrede asylsøgende børn. Vi har derfor hidtil henvist til andre børnepsykologer, med eller uden PPR erfaring. Asylansøgende børn adskiller sig fra danske børn ved ikke at være beskrevet fra småbørnsalderen. De kommer til landet i alle aldre. De har, udover de kendte problemstillinger, også deres flytninge- og asylrelaterede problemstillinger og udgør derved en særlig udfordring i forhold til udredning og specialundervisning. I beregningerne er det forudsat at dette behov kan dækkes med et årsværk.

### **2.3. Modersmålsundervisning**

Mht. modersmålsundervisning er der en række forhold man skal være opmærksom på. Først og fremmest er det meget vanskeligt at kunne dække alle sprogsområder. Dansk Røde Kors har igennem forsøg med fernundervisning søgt at løse nogle af problemerne med de mange sprog. I beregningerne har man ikke forholdt sig til antallet af sprog og muligheden for at kunne rekruttere tilsvarende lærer i de relevante sprog, men blot til timebehovet.

### **3. Sociale aktiviteter i øvrigt for børn og voksne, herunder fritids tilbud og aktiviteter uden for de normale tilbud**

Det økonomiske overslag er sammensat af en bred vifte af tiltag, som kan øge livskvaliteten for asylansøgere.

I forhold til børnene indeholder overslaget kontingenter til sportsklubber, spejder osv. til alle børn mellem 7 og 16 år. Endvidere indeholder overslaget køb af pladser på koloni for 100 børn.

I forhold til familierne indeholder overslaget udgifter til udflugter for familierne.

I forhold til de unge mellem 17 og 21 og de voksne indeholder overslaget desuden en række aktiviteter, der har til formål at styrke netværk mv.

### **4. Besparelser**

Der er peget på forskellige besparelsesmuligheder, som kan drøftes nærmere. Den væsentligste af disse muligheder er indførelsen af selvhushold, som udover en økonomisk besparelse også vil give et løft i livskvaliteten for beboerne.

Mht. hygiejnepakker er der også muligheder for besparelser, såfremt de ikke afskaffes sammen med indførelsen af selvhushold. Den nuværende takst er på 107 kr. hver 14. dag. I denne takst er der oprindeligt indregnet udgifter til transport, som grundet indførelsen af en fleksible udlevering af artiklerne ikke længere er relevant. Skønsmæssigt kan taksten reduceres med ca. 20 kr. pr. udlevering uden at det betyder en kvalitetsmæssige forringelse for beboerne.

Mht. FBT's varetagelse af viceværtsfunktionen og byggekonsulentopgaven på Sandholm og Avnstrup er det vurderingen, at en sammenlægning af denne funktion med Røde Kors øvrige vedligeholdelsesopgaver kan betyde en besparelse.

Mht. det generelle bygningstilsyn er der en mindre besparelse, såfremt US gennemføre det årlige byggetilsyn, uden deltagelse af FBT. Det 5. årlige byggetilsyn kan så gennemføres vha. ekstern konsulentbistand.

Mht. det faglige tilsyn er der på konto 18.11.15.80 afsat 5,3 mio. kr. til den faglige styringen af indkvarteringsområdet. Det er vurderingen, qua det nye kontraktkoncept og den relative detaljerede beskrivelse af opgaveløsning, at denne post kan reduceres ved feks. gennem outsourcing af tilsynsopgaven. Det kan feks. nævnes at gennemførelsen af et tilsynsbesøg på en asylskole koster 2.500 kr.

Mht. det administrative område er det vurdering, at der kan spares en del ressourcer hos Røde Kors og US, bla. ved indførelsen af elektroniske betalingskort til asylansøgerne, jf. tidligere fremsendt forslag herom.

**Samlet oversigt over merbevillingsbehovet ved initiativer som kan styrke indsatsen over for børn og familier på asylcentre**

Område	Økonomi (Merbevillingsbehov)
<b>1. Bokvaliteten</b>	
a. Bomiljø sove/opholds/selvhushold	10.000.000
b. Bomiljø inventar	9.966.700
c. Bomiljø generelt	3.745.000
I alt	23.711.700
<b>2. Børn</b>	
0-3 årige	11.664.000
Legestue	7.368.020
Klub	20.641.994
Skoleområdet	7.000.000
Modersmålsundervisning	3.356.061
I alt	50.030.075
<b>3. Social aktiviteter for børn og voksne</b>	
Sociale aktiviteter	13.025.000
<b>Alt i alt</b>	<b>86.766.775</b>
<b>4. Besparelser</b>	<b>10.800.000</b>

Bem. Forskellige model fra 6,7 mio. kr. til 16 mio. kr.

Belægsforudsætning (svarende til belægsforudsætningen i DRKA's kontrakt for 2006)

Aldergruppe	Antal årspersoner
Alle	2.424
heraf 0-2	162
heraf 3-6 år	176
heraf 7-16 år	377
heraf 17 år og derover	1.709



# Bomiljø på Dansk Røde Kors' Asylcentre

Dansk Røde Kors Asylafdeling  
Beskrivelse & Projektplanlægning  
24. april 2006



Hermed skitseoplæg på de indretningsmæssige tilpasninger som Dansk Røde Kors forestiller sig gennemført med henblik på at tilbyde et rimeligt indkvarterings tilbud for asylansøgere.

Skitseoplægene er udarbejdet i forhold til adresserne Avnstrup, Jelling, Kongelunden, Sandholm og Thyregod.

På center Kongelunden er de viste indretninger delvist gennemførte ultimo 2005, øvrige viste tiltag på adressen gennemføres i løbet af 2006.

Den angivne økonomi er overslag beregnet på baggrund af skitseoplægene. Opmærksomheden henledes derfor på, at der i forhold til den enkelte adresse vil skulle udarbejdes egentlige projektoplæg og detaljerede beregninger før et bindende økonomisk overslag kan udarbejdes.

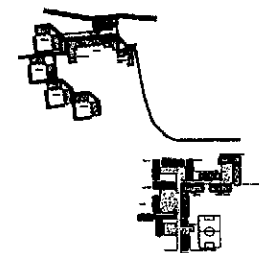
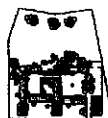
De skitserede indretninger har betydning for centrenes kapacitet, da dette både i ombygningsperioden og den fremadrettede drift. Der er på nuværende tidspunkt ikke udarbejdet et konkret forslag for tidsplanen for gennemførelsen.

Der er i dette oplæg ikke foretaget samlede overvejelser omkring indkvarteringskapaciteten. I forhold til center Thyregod, er der dog medtaget overslag på muligheden for at udvide adressen med yderligere bygninger.

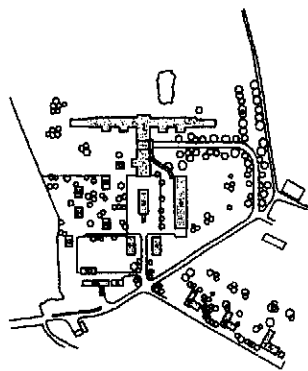
Der er i alle skitserede løsninger taget hensyn til mulighed for etablering af køkken til selvhushold.

I forhold til center Avnstrup, bygning 1, er der udarbejdet et løsningsforslag "G", som vil være den mest optimale indretning som "lejlighed".

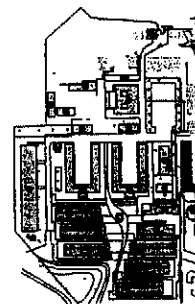
Bomiljø handler om mere end den bygningsmæssige indretning og Dansk Røde Kors indstiller derfor at der samtidigt ses på det standardinventar, som i dag benyttes på centrene. Dansk Røde Kors har på den baggrund igangsat et arbejde, for at udvikle inventaret således at dette giver en højere kvalitet for brugeren og en fleksibel værelsesindretning.



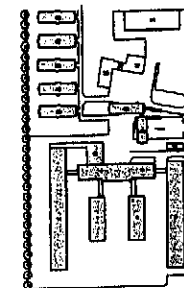
Mølbyland



Avnstrup



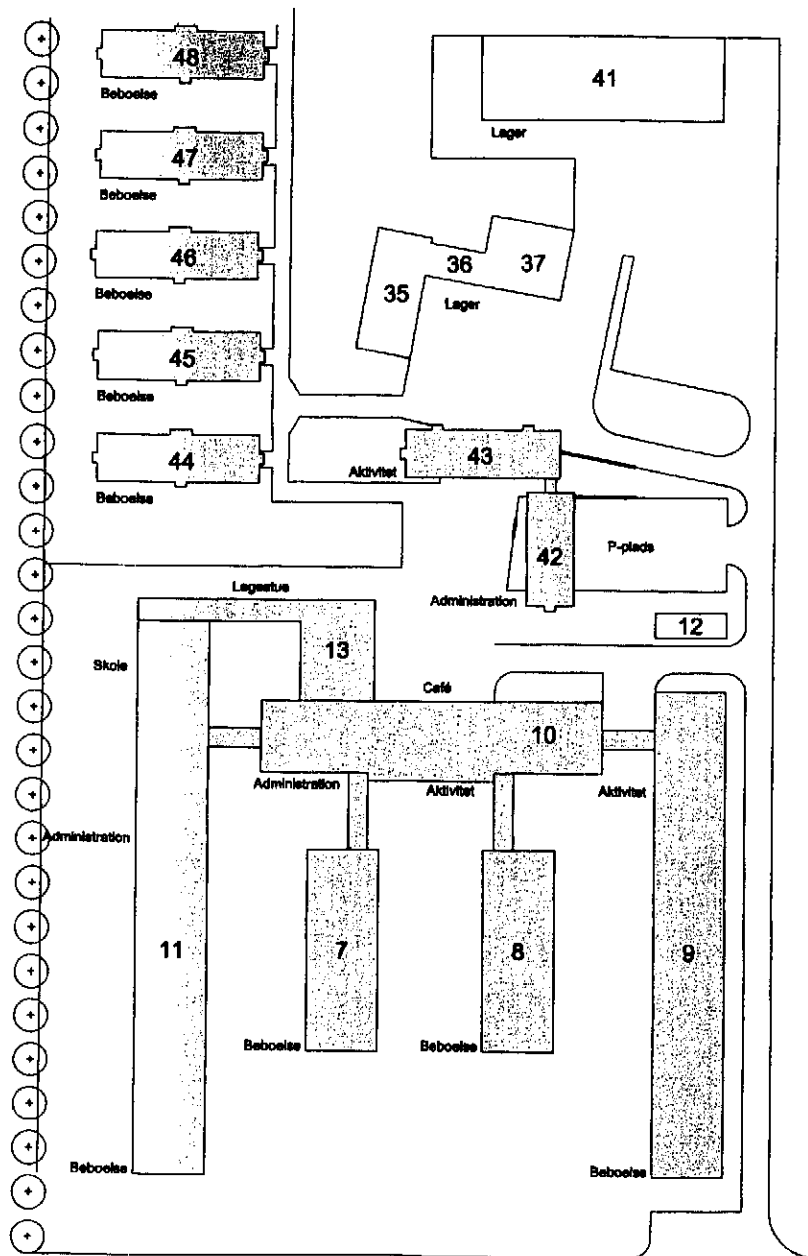
Sandholm



Kongelunden

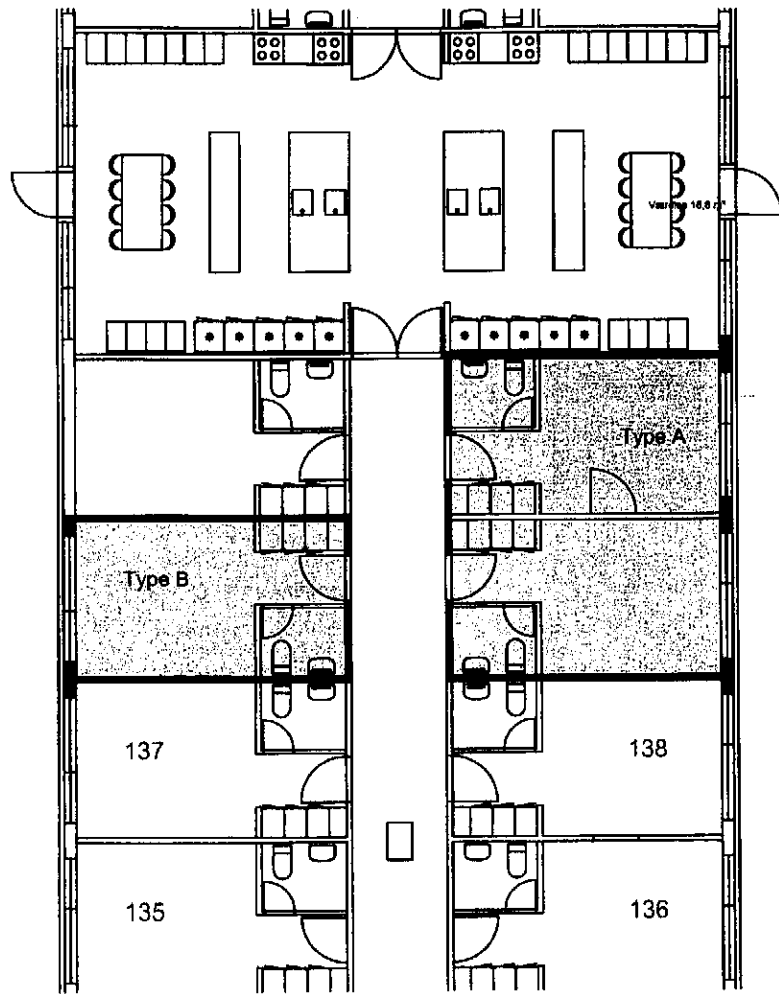


**Sandholm**      **Kongelunden**



### Kongelunden - Faciliteter

- Beboelse:**
- Korridor 7-11 16 stk. 2 værelses lejligheder, type A,  
25 stk. 1 værelses lejligheder, type B,  
2 stk. plejeværelser, type F,  
4 stk. plejeværelser, type G,  
5 stk. 2 værelses, type H,  
8 stk. 1 værelses, type I.
  - Bygning 44-48 20 stk. 1 værelses, type C,  
3 stk. 2 værelses, type D,  
11 stk. 2 værelses, type E,
- Aktivitetsrum:** Café  
Undervisning  
Værksteder
- Administration:** Kontorer  
Sundhed
- Skole:** 5 klasselokaler - op til 60 elever
- Legestue:** 0-3 årige - op til 15 børn  
3-8 årige - op til 40 børn

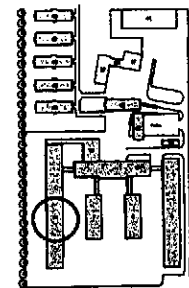


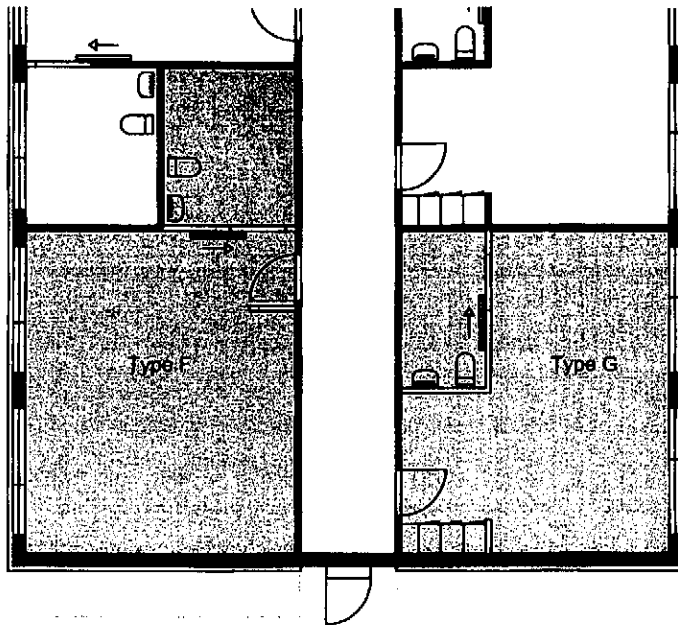
Type B - 1 til 2 personer  
Løjlighed

1 værelse	11,3m <sup>2</sup>
Forum	3,1m <sup>2</sup>
Bed/toilet	2,4m <sup>2</sup>
<b>Type B i alt</b>	<b>16,8m<sup>2</sup></b>
<b>Projekt pågår</b>	

Type A - 3 til 4 personer  
Løjlighed

2 værelse	22,6m <sup>2</sup>
Forum	6,2m <sup>2</sup>
Bed/toilet	4,8m <sup>2</sup>
<b>Type A i alt</b>	<b>33,6m<sup>2</sup></b>
<b>Projekt pågår</b>	





**Type F - 1 til 4 personer**

Plejeværelse 34,6m<sup>2</sup>  
 Bad/toilet 8,2m<sup>2</sup>

Plejeværelse i alt 42,8m<sup>2</sup>

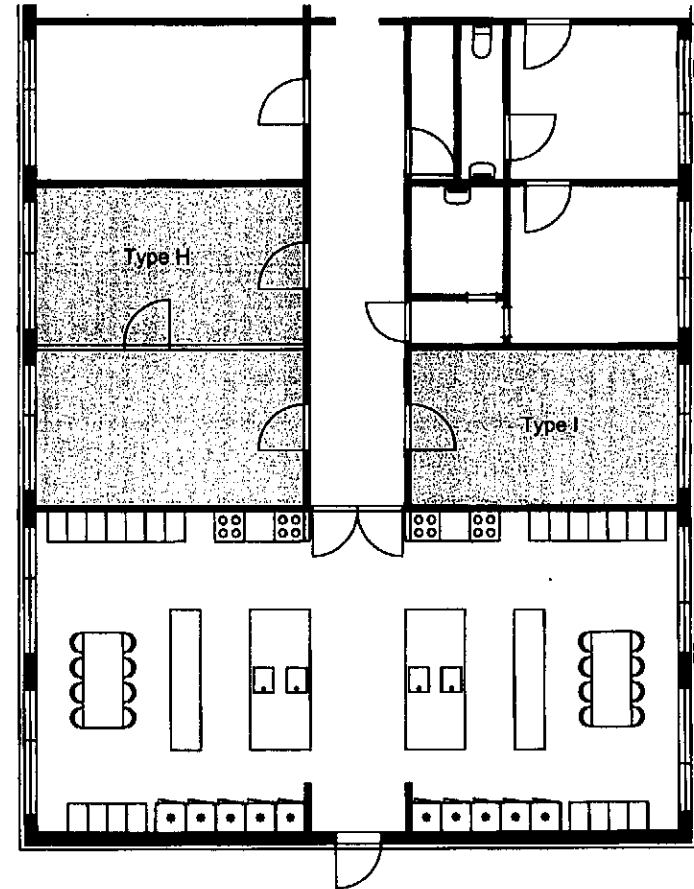
Er udført

**Type G - 1 til 3 personer**

Plejeværelse 29,0m<sup>2</sup>  
 Bad/toilet 5,3m<sup>2</sup>

Plejeværelse i alt 34,3m<sup>2</sup>

Er udført



**Type H - 2 til 4 personer**

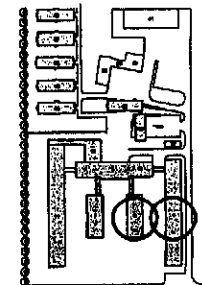
2 værelses 33,2m<sup>2</sup>

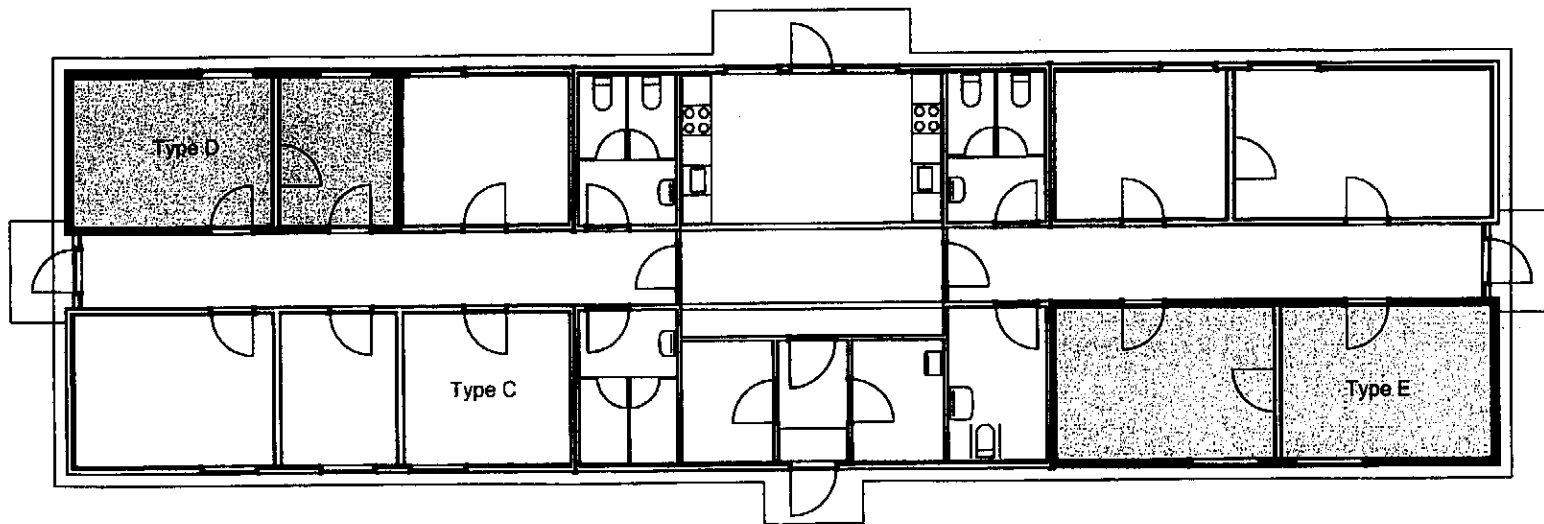
Projekt pågår

**Type I - 1 til 2 personer**

1 værelses 16,6m<sup>2</sup>

Eksisterende værelse





Type D - 3 personer  
2 værelses 19,0m<sup>2</sup>

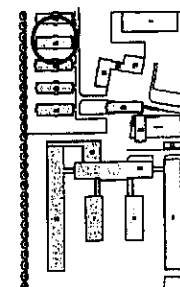
Projekt udført

Type C - 1 til 2 personer  
1 værelses 7 til 12m<sup>2</sup>

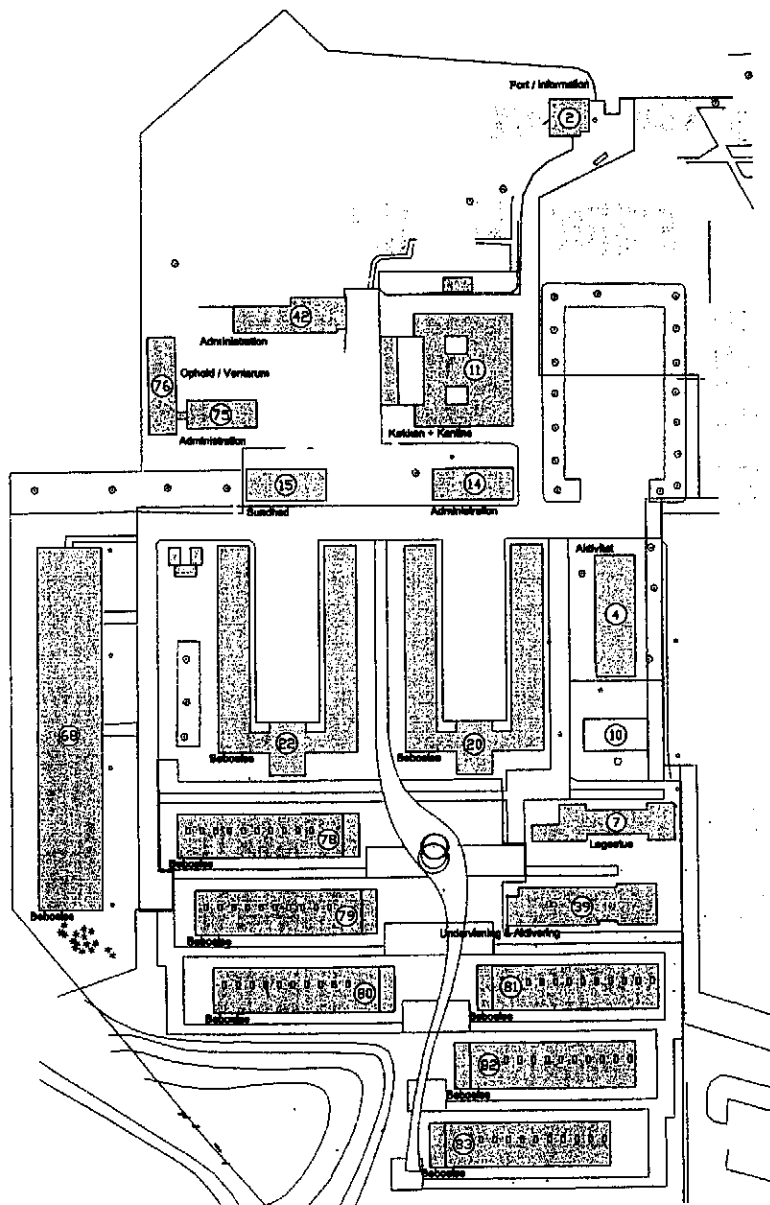
Ekisterende værelse

Type E - 3 til 4 personer  
2 værelses 26,0m<sup>2</sup>

Projekt udført



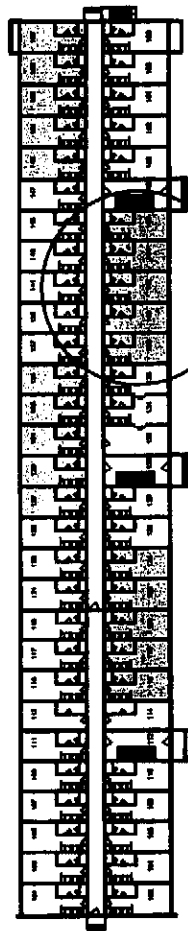
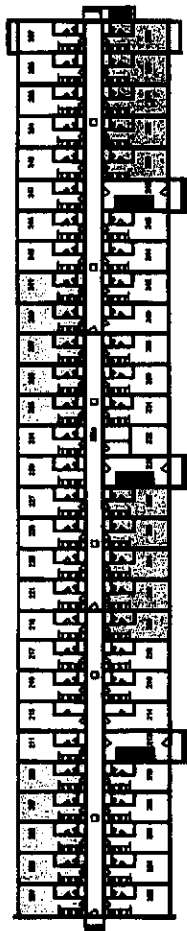




## Sandholm - Faciliteter

<b>Beboelse:</b>	<b>Bygning 20 &amp; 22</b>	46 stk. 1 værelses lejligheder.
	<b>Bygning 68</b>	8 stk. 1 værelses lejligheder, type A, 8 stk. 2,5 værelses lejligheder, type B, 8 stk. 1 værelses lejligheder, type C, 8 stk. 1,5 værelses lejligheder, type D, 8 stk. 2 værelses lejligheder, type E. 56 stk. 1 værelses lejligheder, type C1
	<b>Bygning 78-83</b>	60 stk. 2 værelses lejligheder, type F.
	<b>Køkken &amp; Kantine</b>	200 personer
	<b>Aktivitetsrum:</b>	Café / Bio Undervisning & Aktivitet, 60 personer.
<b>Administration:</b>	Kontorer Sundhed	
<b>Skole:</b>	Lyng, 120 elever.	
<b>Legestue:</b>	77 børn	
<b>Port / Information</b>		





**Type A - 1 person**

1 værelses 8,5m<sup>2</sup>  
 Forrum 3,0m<sup>2</sup>  
 Bad/toilet 3,5m<sup>2</sup>

Type A I alt 15,0m<sup>2</sup>

**Type C - 2 personer**

1 værelses 13,5m<sup>2</sup>  
 Forrum 3,0m<sup>2</sup>  
 Bad/toilet 3,5m<sup>2</sup>

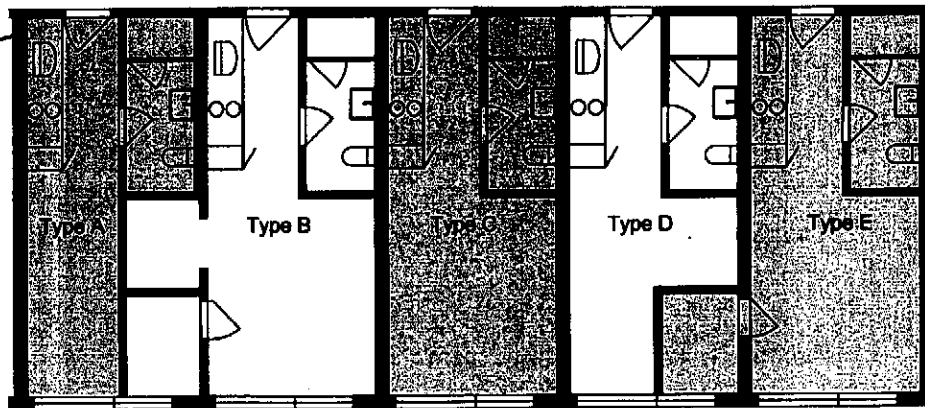
Type C I alt 20,0m<sup>2</sup>

**Type E - 3 personer**

1 værelses 16,5m<sup>2</sup>  
 Forrum 3,0m<sup>2</sup>  
 Bad/toilet 3,5m<sup>2</sup>

Type E I alt 23,0m<sup>2</sup>

Pris 24.000kr



**Type B - 4 personer**

2,5 værelses 20,0m<sup>2</sup>  
 Forrum 3,0m<sup>2</sup>  
 Bad/toilet 3,5m<sup>2</sup>

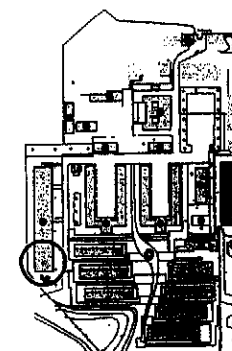
Type B I alt 26,5m<sup>2</sup>

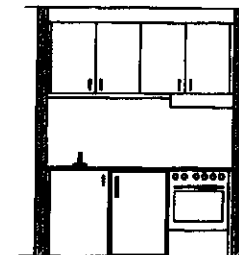
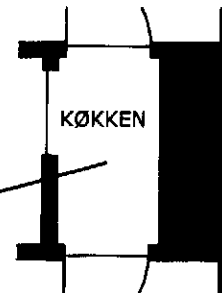
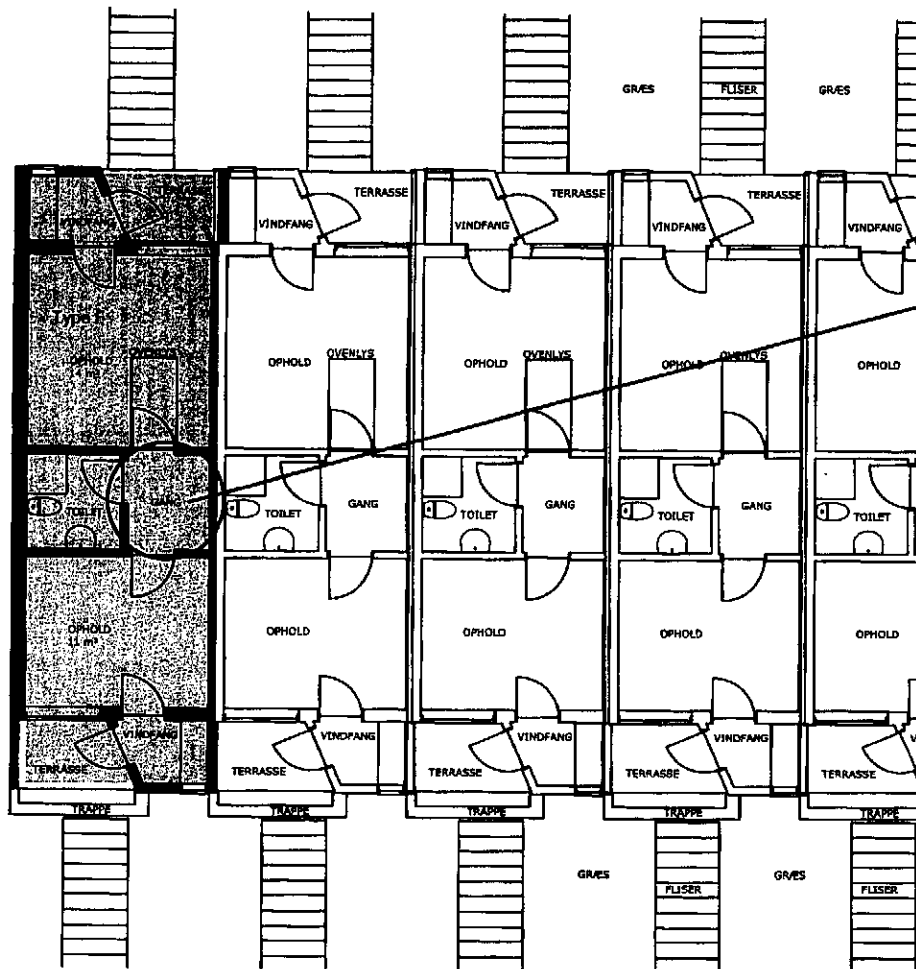
Pris 35.000kr

**Type D - 1-2 personer**

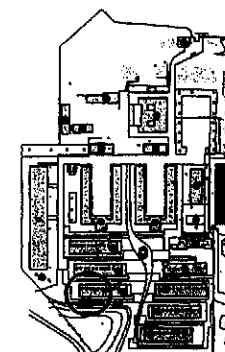
1 værelses 10,0m<sup>2</sup>  
 Forrum 3,0m<sup>2</sup>  
 Bad/toilet 3,5m<sup>2</sup>

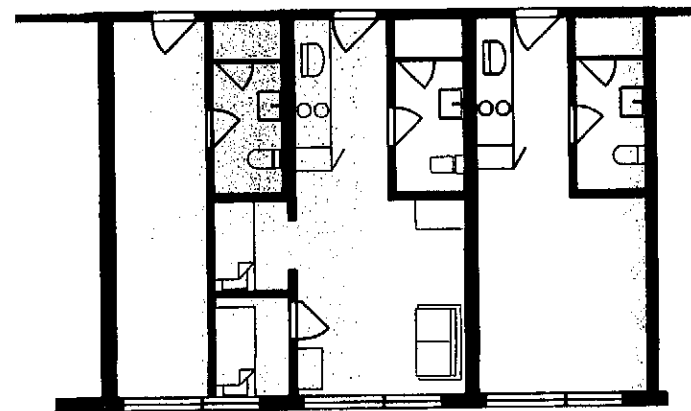
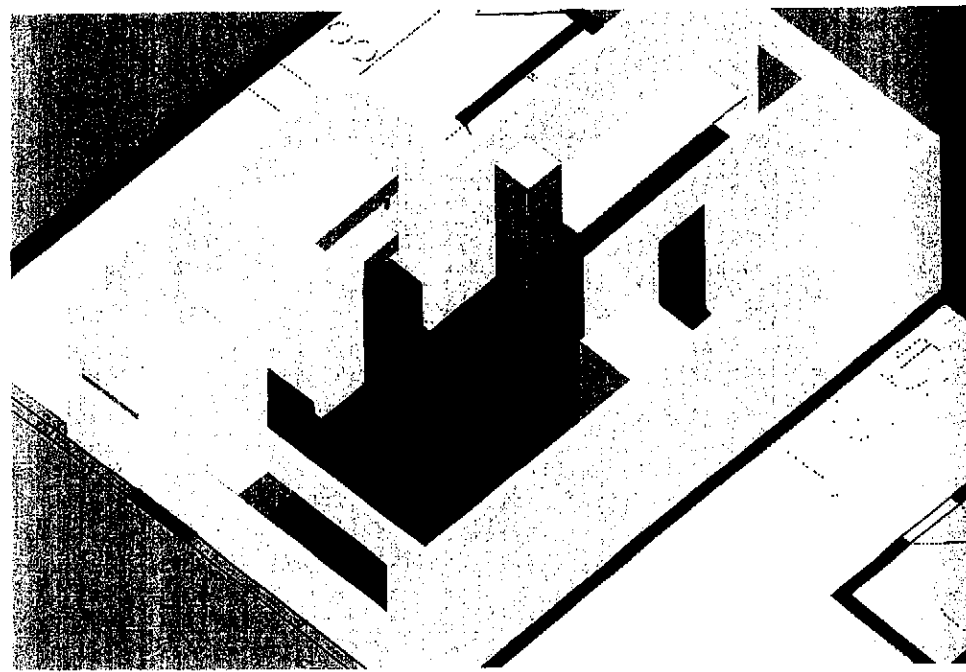
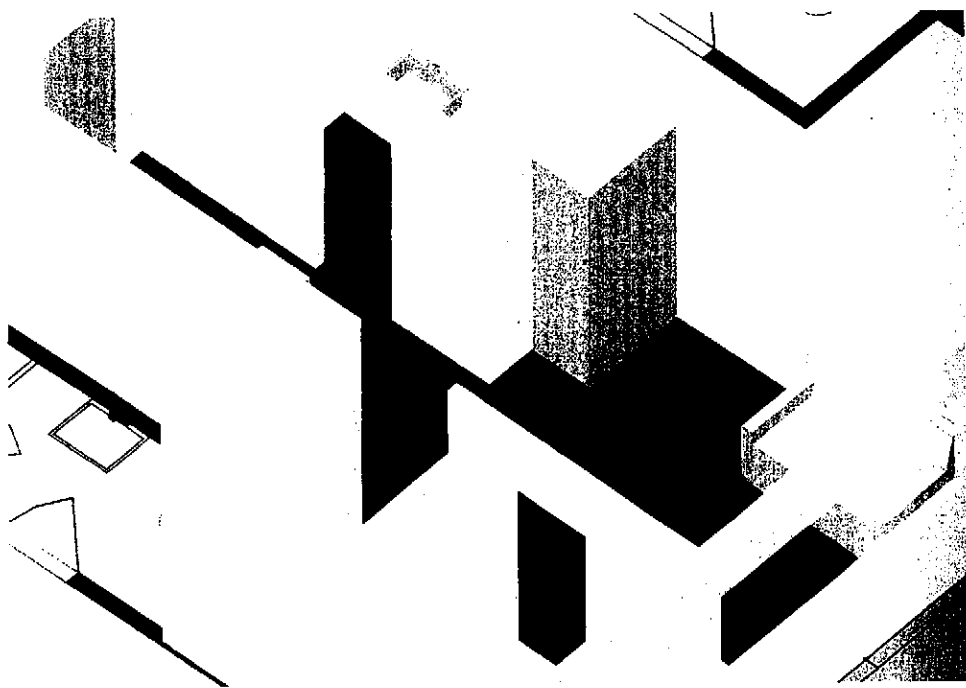
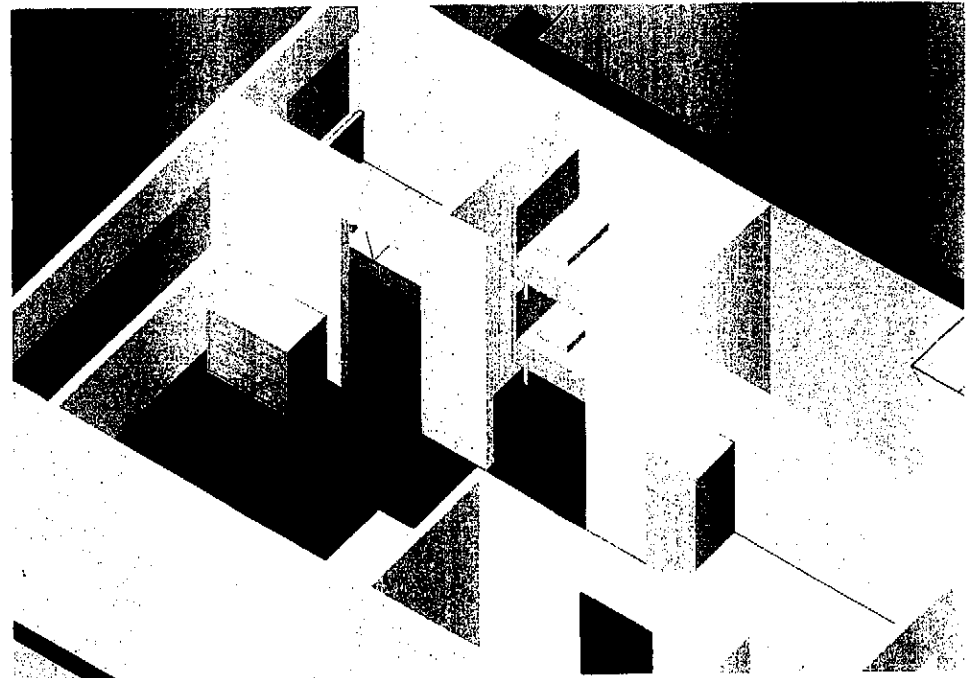
Type D I alt 16,5m<sup>2</sup>





Type F - 2+3 personer	
2 værelses / ophold	25,0 m <sup>2</sup>
- forberedt for køkken	3,0 m <sup>2</sup>
Terrasse	5,8 m <sup>2</sup>
Vindfang	2,0 m <sup>2</sup>
Bad / toilet	3,5 m <sup>2</sup>
Mellemgang	3,0 m <sup>2</sup>
Beboelse i alt	42,1 m <sup>2</sup>
Pris	30.000 kr



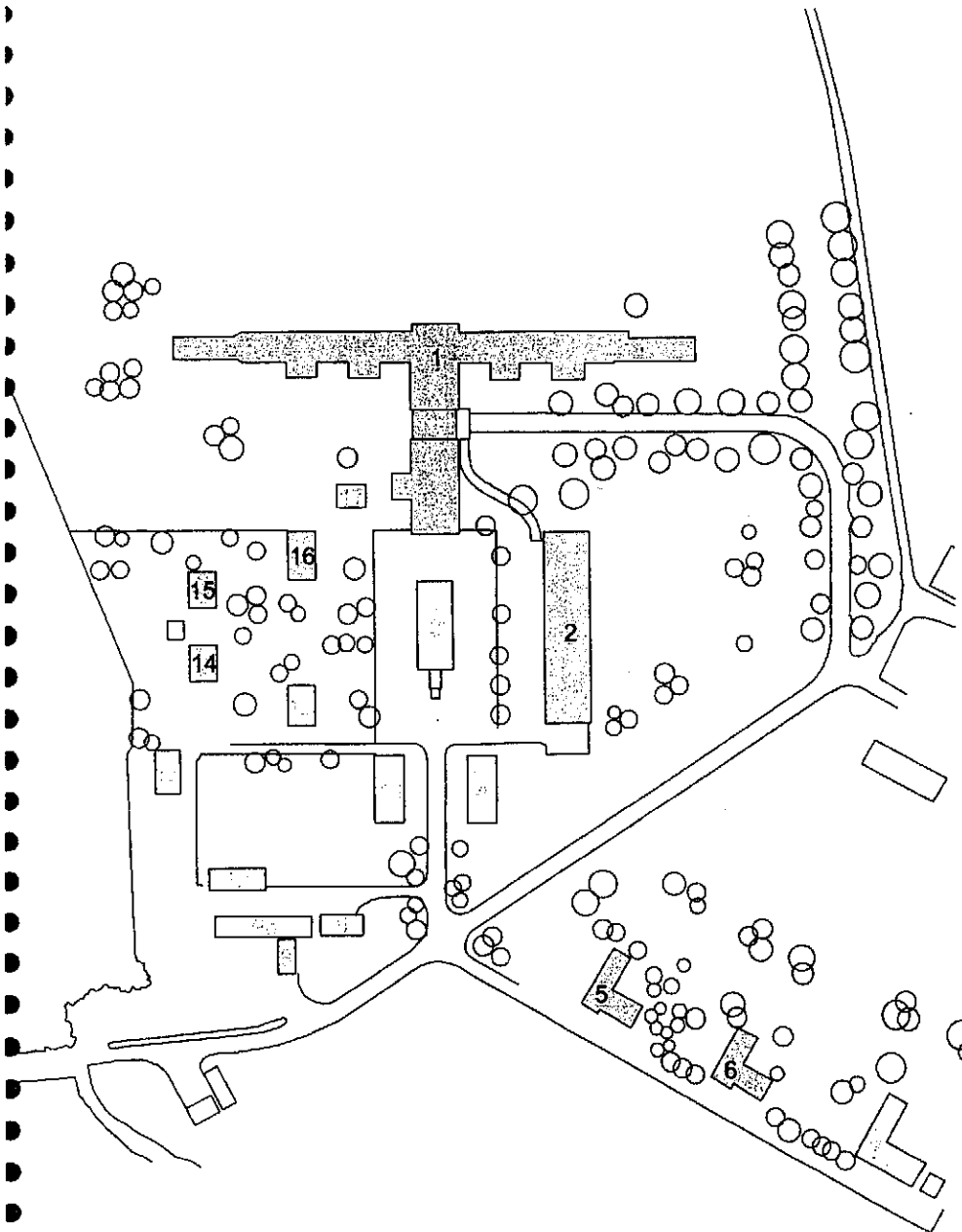


Dansk Røde Kors Asylafdelingen  
Bomiljø på Asylcentre - projektoplæg  
Indretning af værelse/lejlighed - Sandholm - bygning 68  
Maj 2006 - lhc

Midtjylland

Avnstrup





## Avnstrup - Faciliteter

<b>Beboelse:</b>	<b>Bygning 1</b>	8 stk. 1 værelses, type A 8 stk. 2 værelses, type B, 24 stk. 1 værelses, type C, 32 stk 2 værelses, type D.
	<b>Bygning 2</b>	8 stk. 2 værelses lejligheder, type E, 18 stk. 2-3 værelses lejligheder, type F.
	<b>Bygning 15</b>	1 stk. 4 værelses lejlighed.
	<b>Bygning 16</b>	4 stk. 3 værelses lejligheder.
<b>Aktivitetsrum:</b>	<b>Café</b>	
	<b>Undervisning</b>	
	<b>Værksteder</b>	
<b>Administration:</b>	<b>Kontorer</b>	
	<b>Sundhed</b>	
<b>Skole:</b>	10 klasselokaler - 120 elever	
<b>Legestue:</b>	3-6 årige - 35 børn	
	6-9 årige - SFO	

Type A - 3 til 4 personer  
1 værelses 30m<sup>2</sup>

Pris 13.000kr

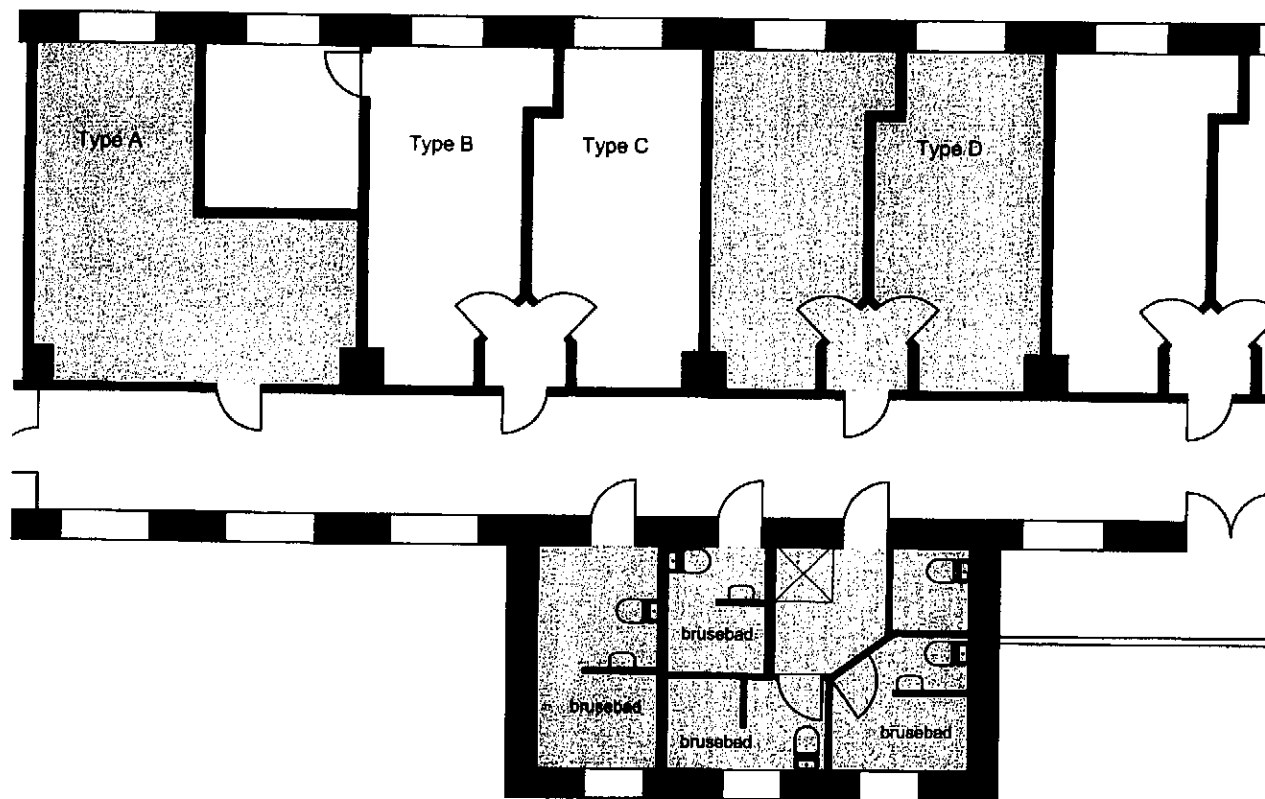
Type B - 4 til 5 personer  
1 værelses 30m<sup>2</sup>

Pris 19.000kr

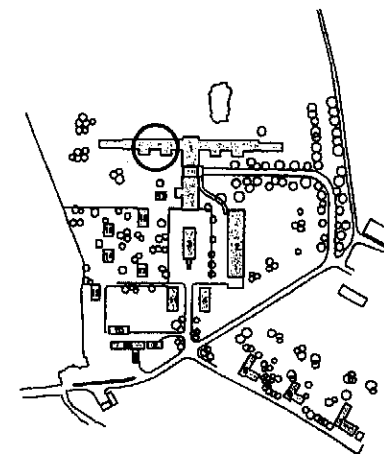
Type C - 2 til 3 personer  
1 værelses 20m<sup>2</sup>

Type D - 4 til 6 personer  
1 værelses 40m<sup>2</sup>

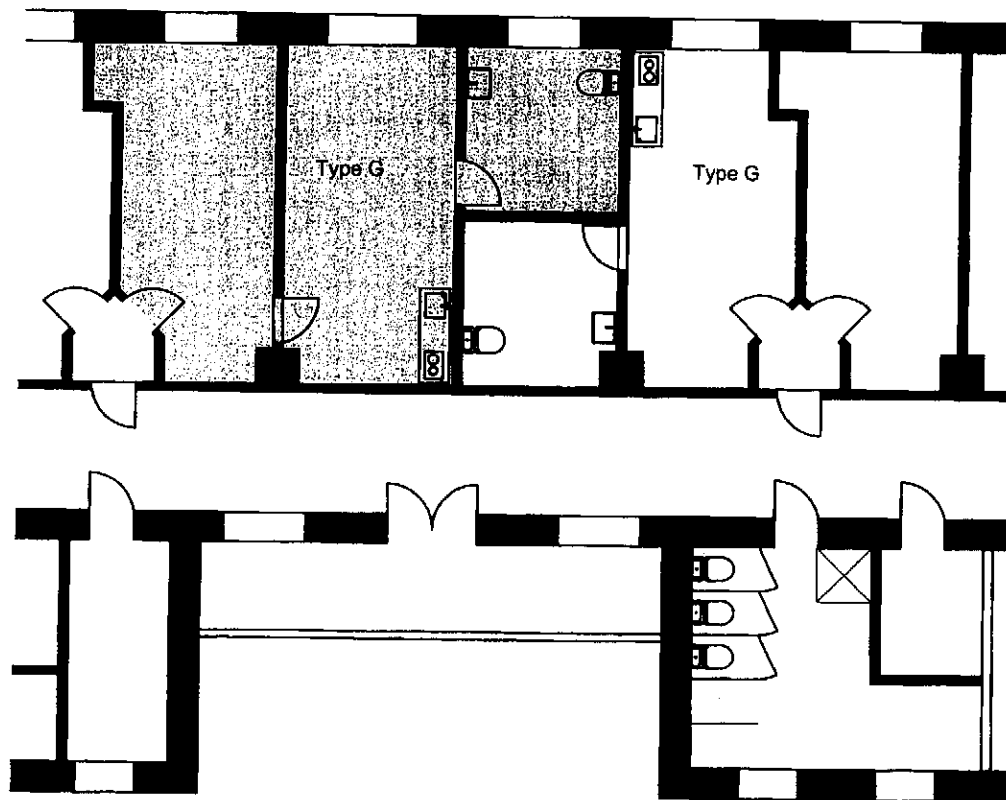
Pris 7.000kr



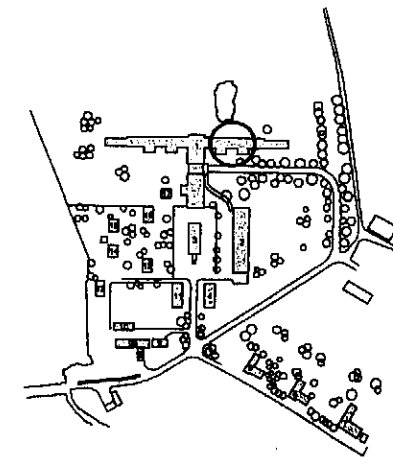
Bad & Toilet til lejligheder, type A,B,C,D - Pris 120.000kr



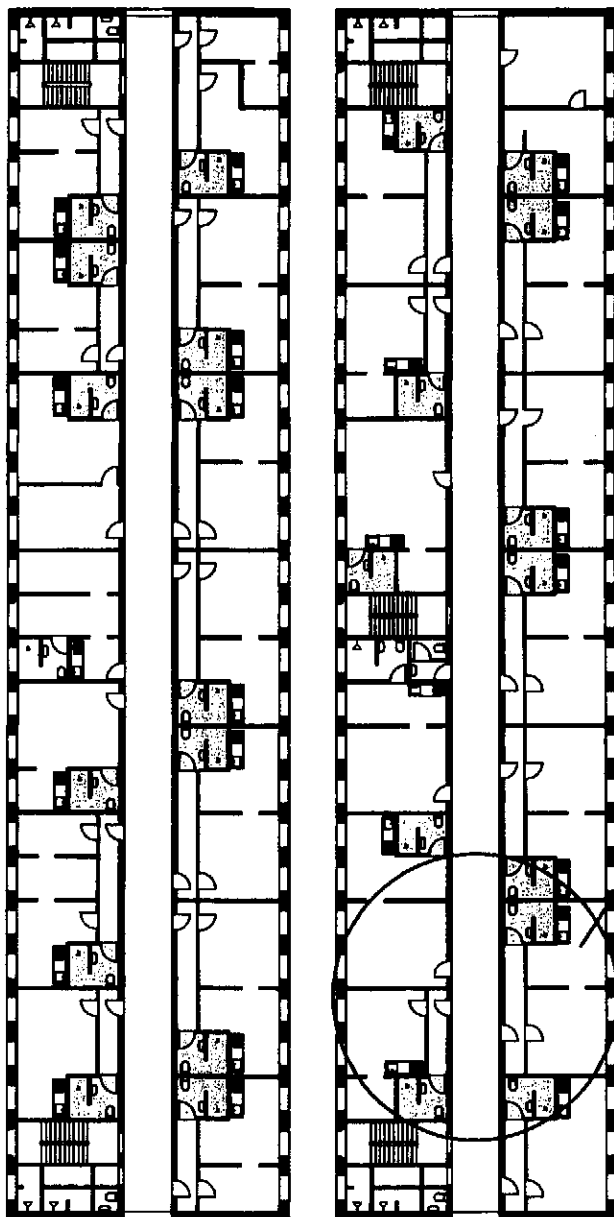
**Midtjylland**



<b>Type G - 4 til 6 personer</b>	
2 værelser	40m <sup>2</sup>
Køkken	3m <sup>2</sup>
Bad/toilet	10m <sup>2</sup>
<b>Type G i alt</b> 53m <sup>2</sup>	
Pris ex. køkken	85.000kr
Pris køkken	30.000kr



Dansk Røde Kors - Avnstrup

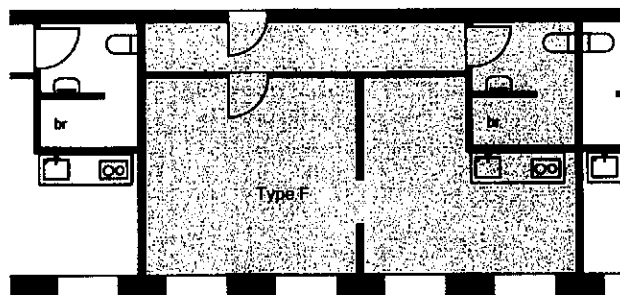
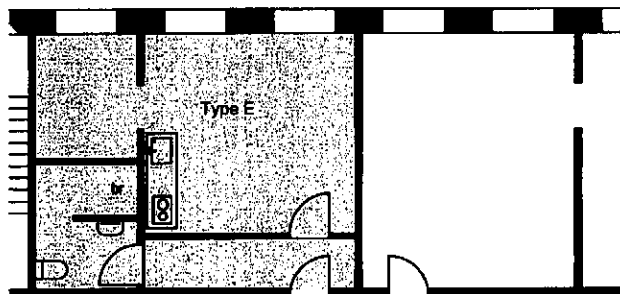


Type E - 3 personer

2 værelses 22,2m<sup>2</sup>  
 Gang 4,3m<sup>2</sup>  
 Bad/toilet 5,2m<sup>2</sup>

Type E i alt 31,7m<sup>2</sup>

Pris 92.000kr  
 Pris, køkken 30.000kr

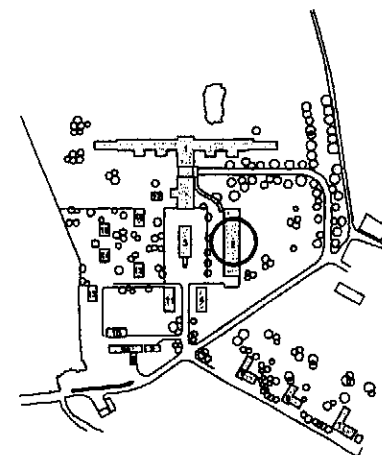


Type F - 4 personer

2 værelses 30,7m<sup>2</sup>  
 Gang 6,5m<sup>2</sup>  
 Bad/toilet 5,2m<sup>2</sup>

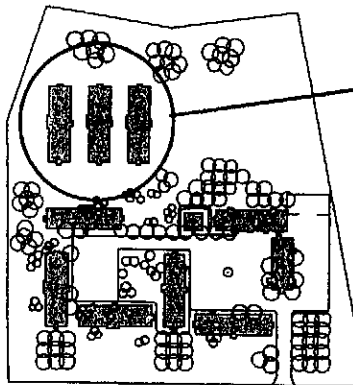
Type F i alt 42,4m<sup>2</sup>

Pris 115.000kr  
 Pris køkken 30.000kr

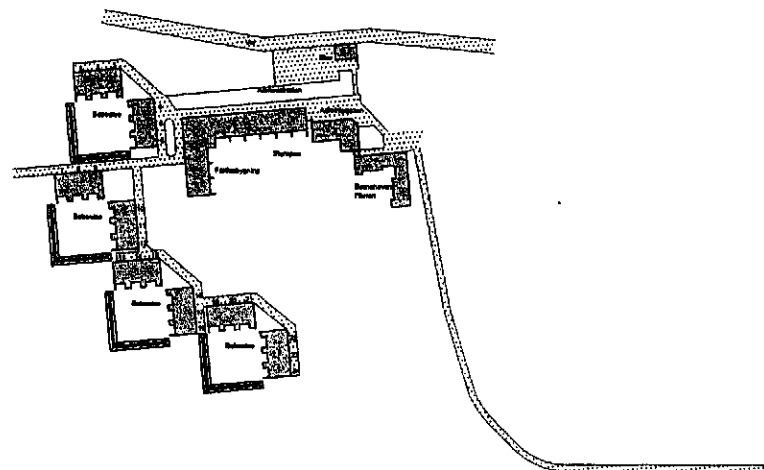






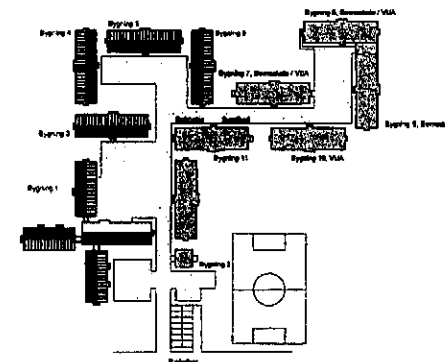


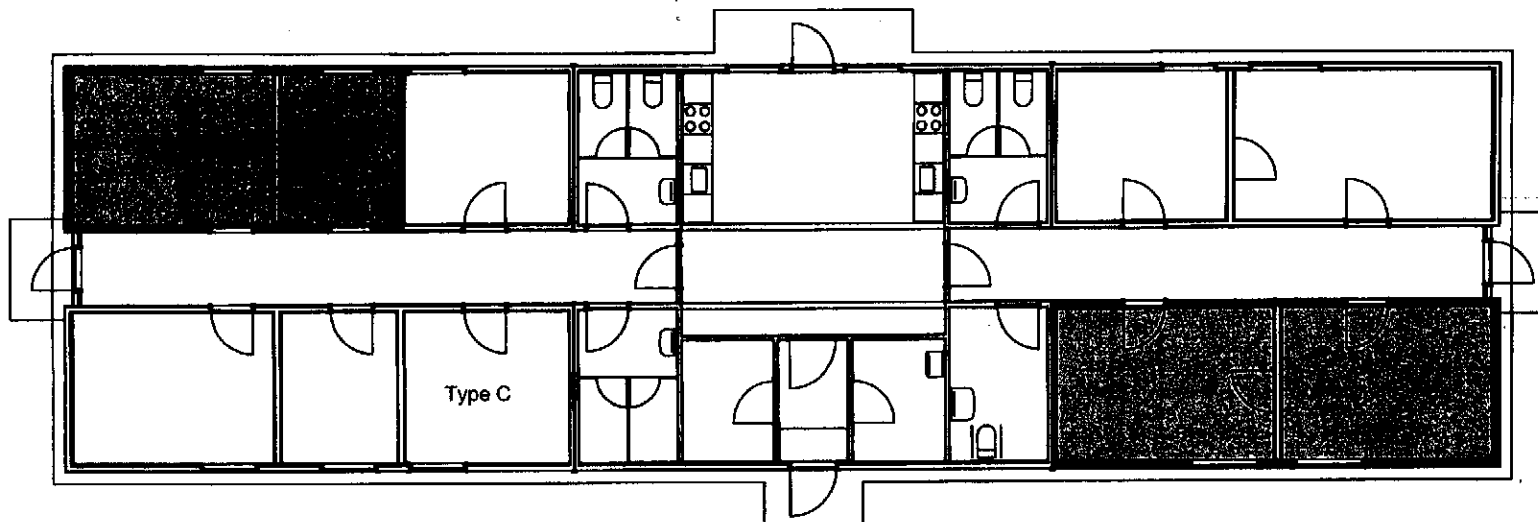
Flytning og opsætning af tre eksisterende landsbyhuse - pris 1.850.000kr



### Midtjylland - Faciliteter

Thyregod	Bygning 3-4	14 stk. 2 værelses, type A, 18 stk. 2 værelses, type B, 14 stk. 1 værelses, type C.
Jelling	Bygning 1-24	24 stk. 2 værelses lejligheder, type D, 2 stk. 2 værelses, type A, 2 stk. 2 værelses, type B, 8 stk. 1 værelses, type C.
Aktivitetsrum:	Café Undervisning Værksteder	
Administration:	Kontorer Sundhed	
Skole:	8 klasselokaler - 96 elever	
Legestue:	3-6 årige - 30 børn	

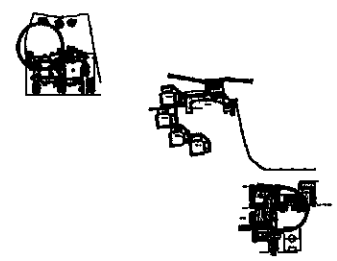


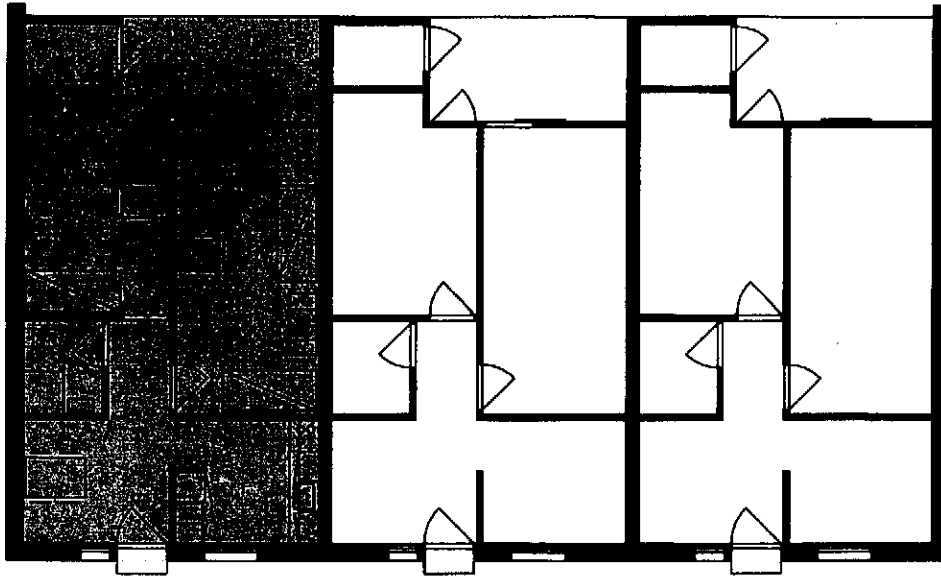


Type D - 3 personer  
 2 værelses 19,0m<sup>2</sup>  
 Pris 10.000kr

Type C - 1 til 2 personer  
 1 værelses 7 til 12m<sup>2</sup>  
 Eksisterende værelse

Type E - 4 til 5 personer  
 2 værelses 26,0m<sup>2</sup>  
 Pris 10.000kr





Type D - 2+3 personer

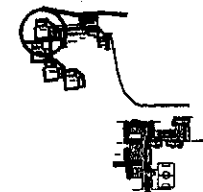
2 værelses 28,3m<sup>2</sup>

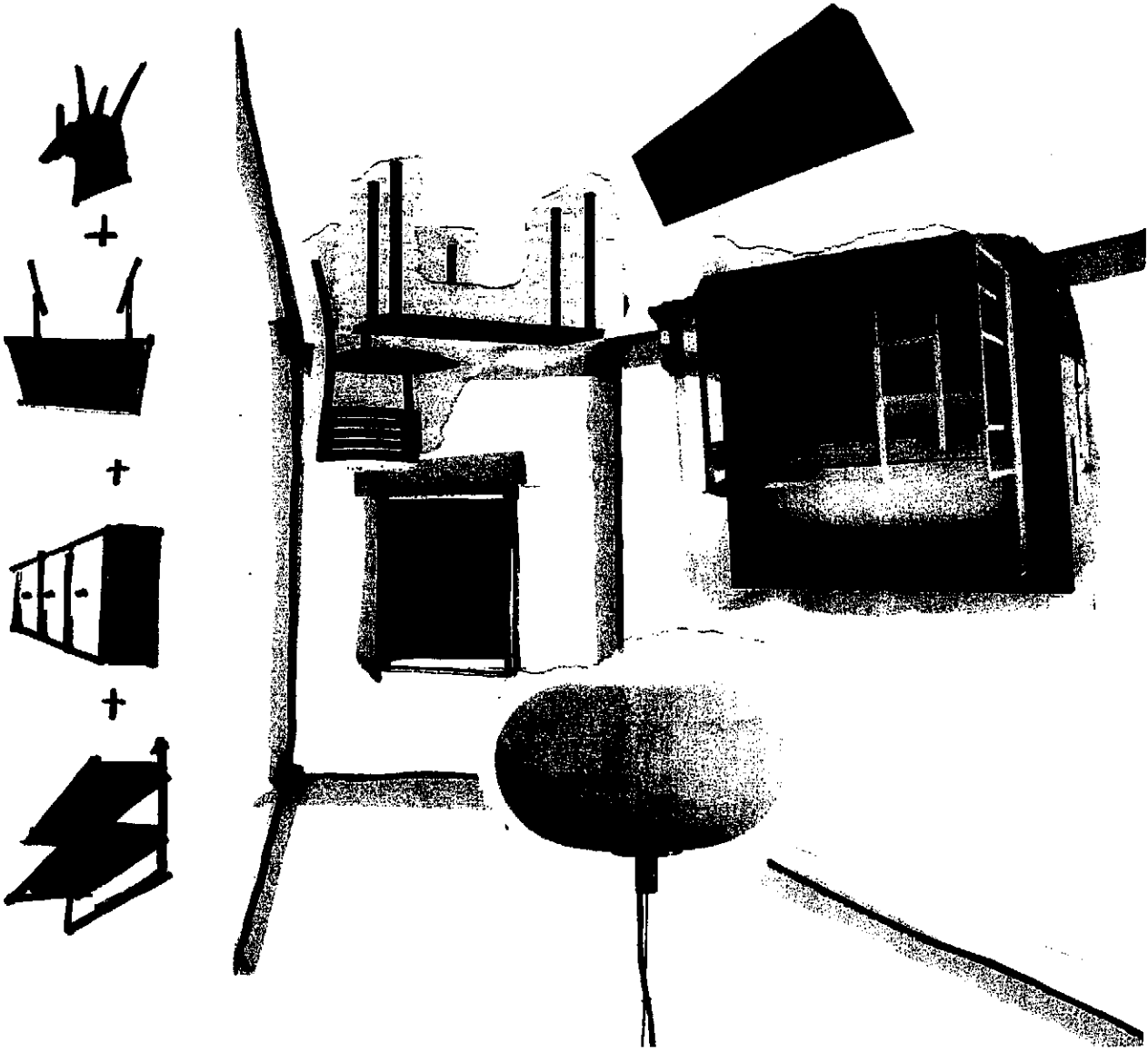
Forrum / køkken 17,0m<sup>2</sup>

Bed/toilet 3,0m<sup>2</sup>

Type D i alt 48,3m<sup>2</sup>

Ekisterende værelse





**Thomas Kapper**

Emne: VS: Beregninger som opfølgning på mødet igår

-----Oprindelig meddelelse-----

**Fra:** Henrik M. Ravn [mailto:hmr@redcross.dk]

**Sendt:** 8. maj 2006 09:38

**Til:** Henrik Kyvsgaard

**Cc:** Mads Carstensen; Jørgen Chemnitz

**Emne:** SV: Beregninger som opfølgning på mødet igår

Kære Henrik

Tallene for 2005 er anført i tabellen nedenfor. De fleste af personalekategorierne giver sig selv. Den største gruppe er HK/SL-medarbejdere. I forhold til den gruppen skal man være opmærksom på, at denne gruppebetegnelse dækker over bla. legestue/klub-medarbejdere, netværksmedarbejdere, VUA-medarbejdere og centermedarbejdere (nattevagter mv.).

Sig til hvis I har brug for yderligere oplysninger

Mvh. Henrik Ravn

Dansk Røde Kors Asylafdelingen, Personale 2005  
fordelt på personalekategorier

December	2005				
	Årsværk	År-til-dato	Årsværk	Årsniveau	Pct.
<b>Hovedkontor</b>	66,7		66,7		12,2%
<b>Centre incl. B&amp;S</b>	480,9		480,9		87,8%
<b>Heraf:</b>					
Bygningskonstruktør	1,1		1,1		0,2%
Fremm. tjenst. ydelser	0,0		0,0		0,0%
HK-/SL-medarbejdere	237,2		237,2		43,3%
Ingeniører	1,0		1,0		0,2%
Invd. ansatte. Dirka	6,8		6,8		1,3%
Journalister	0,8		0,8		0,1%
Jurister/økonomer	1,7		1,7		0,3%
Kontorfunktionærer	1,2		1,2		0,2%
Køkkenmedarbejdere	26,2		26,2		4,8%
Læger i Staten	2,3		2,3		0,4%
Lærere Ved Centre	65,7		65,7		12,0%
Magistre	10,1		10,1		1,8%
Socialrådgivere	5,0		5,0		0,9%
Specialarbejdere	68,5		68,5		12,5%
Speciallægekonsulenter	0,0		0,0		0,0%
Sygeplejersker	39,5		39,5		7,2%
Særl. afløn. timeløn	0,1		0,1		0,0%
Særligt aflønnede	0,8		0,8		0,1%

Tekniske Tegnere	2,1	2,1	0,4%
Tolke	10,8	10,8	2,0%
Øvrige	0,0	0,0	0,0%
<b>I alt</b>	<b>547,5</b>	<b>547,5</b>	<b>100,0%</b>

-----Oprindelig meddelelse-----

**Fra:** Henrik Kyvsgaard [mailto:kyv@im.dk]

**Sendt:** 5. maj 2006 16:00

**Til:** Henrik M. Ravn

**Emne:** SV: Beregninger som opfølgning på mødet igår

Kære Henrik,

Har i en oversigt over jeres samlede personaleforbrug i 2005 opdelt på personalekategorier og omregnet til årsværk ?

Vh

Henrik Kyvsgaard

**Thomas Kapper**

---

**Fra:** Henrik Kyvsgaard

**Sendt:** 17. maj 2006 16:26

**Til:** Anette Görtz; Heino Jespersen; Thomas Kapper

**Emne:** VS: Revideret byggeoplæg

-----Oprindelig meddelelse-----

**Fra:** Jørgen Chemnitz [mailto:jc@redcross.dk]

**Sendt:** 17. maj 2006 15:16

**Til:** Henrik Grunnet; Henrik Kyvsgaard; Poul Mose Hansen

**Emne:** Revideret byggeoplæg

Kære Grunnet, Kyvsgaard og Mose

I forlængelse af vores møde sidste onsdag fremsendes her som aftalt revideret oplæg på bygningsområdet.

Jeg skal igen understrege, at det er Dansk Røde Kors' opfattelse, at en fuldstændig genindførelse af selvhushold på alle adresser vil være den mest optimale løsning. Der kan dog være praktiske og økonomiske grunde, samt et hensyn over for nyindrejste beboere, som tilsiger at cafeteriaordningen opretholdes i en kortere periode efter asylansøgerens indrejse, altså en reduceret køkkenfunktion. Dette vil som bekendt medføre en betydelig besparelse.

Det skal bemærkes, at det må vurderes om det kapacitetstrald modellen medfører passer med myndighedernes prognose. Det skal dog samtidig bemærkes, at der i et vist omfang i byggeperioden kan blive behov for alternativ indkvartering, fx i form af pavillioner på adressen.

Vi vil, såfremt det indstillede godkendes, i overgangsfasen stå med et stort pres på indkvarteringskapaciteten og det vil derfor være vigtigt at have en centerindretning, som har en værelsesfleksibilitet og derved kan medvirke til at sikre en høj udnyttelse af indkvarteringskapaciteten. På den baggrund er der i oplægget dimensioneret flere 2-værelses lejligheder end det aktuelle behov.

I vedhæftede bilag (værelsesoversigt, oplæg kontra familier) ses en oversigt over det antal familier vi indkvarterer på de enkelte adresser, hvilket angiver det helt aktuelle behov vi har for etablering af "familieindkvartering" med to rum mv. I samme oversigt angives det antal vi har budt på etablering af, i de oplæg vi har fremsendt. Som det fremgår af oplæggene, så vil der i forhold til nuværende indkvartering blive et "overskud" af 2 værelses lejligheder, såfremt oplægget gennemføres. I bilaget anviser den anden sidste kolonne det antal 2-værelser, som Røde Kors anser som et fornuftigt minimum.

Skitseoplægget sigter på at der etableres en vis variation i værelsesstørrelserne, hvilket kan have betydning for kapacitetsudnyttelsen. Såfremt centrene kommer til at fremstå med en stor koncentration af ens værelses og lejlighedsstørrelser da kan det være vanskeligt at udnytte kapaciteten fornuftigt.

Generelt vil det være vurderingen at selve ombygningerne vil kunne gennemføres i en periode som løber mellem 2-9 (12) mdr efter tilsagn gives. De første 2 måneder vil skulle bruges på at udarbejde egentlige projektoplæg, som kan benyttes til udbud, myndighedsbehandling mv.

Vedlagte økonomibilag afspejler ovenstående.

Med venlig hilsen  
Jørgen



## Dansk Røde Kors Asylafdeling, prisoverslag bygnings- og inventarmæssige tiltag

### Revideret version

(Sandholm, Avnstrup indl. parkbygning, Jelling og Thyregod - med bygnings tilpasninger i værelser for selvmishandlet på Sandholm og Avnstrup)

### Bokvalitet, sove/opholdsværelset

De angivne forhold i skitseoplægget er bevilget af US, iværksat ultimo 2005 og gennemføres henover 2006. Dette gælder samtidig en række yderligere opgaver med renovering og forbedringer af adressen.

<b>Kongelunden</b>			
De angivne forhold i skitseoplægget er bevilget af US, iværksat ultimo 2005 og gennemføres henover 2006. Dette gælder samtidig en række yderligere opgaver med renovering og forbedringer af adressen.			
<b>Sandholm, bygning 68</b>			
1 og 2,5 værelses lejligheder	Type B	8 stk	35.000 kr
1,5 og 2 værelses lejligheder	Type E	8 stk	24.000 kr
Uforudsete udgifter 20 %			94.400 kr
Rådgiverhonorar			84.960 kr
<b>Overslag i alt</b>			<b>651.360 kr</b>
<b>Sandholm, bygning 78 - 80</b>			
2 værelses, etab. af køkken	Type F	60 stk	30.000 kr
Uforudsete udgifter 20 %			kr
Rådgiverhonorar			360.000 kr
<b>Overslag i alt</b>			<b>2.484.000 kr</b>
<b>Avnstrup, bygning 1 - alternativ A</b>			
1 værelses	Type A	6 stk	13.000 kr
2 værelses	Type B	6 stk	19.000 kr
2 værelses	Type D	6 stk	7.000 kr
Uforudsete udgifter 20 %			120.000 kr
Uforudsete udgifter 20 %			kr
Rådgiverhonorar			430.800 kr
<b>Overslag i alt</b>			<b>2.972.520 kr</b>
<b>Avnstrup, bygning 2</b>			
2 værelses lejligheder med eget bad/toilet	Type E	8 stk	92.000 kr
Type E, med eget køkken	Type E +	8 stk	30.000 kr
2-3 værelses lejligheder med eget bad/toilet	Type F	18 stk	115.000 kr
Type F, med eget køkken	Type F +	18 stk	30.000 kr
Uforudsete udgifter 20 %			kr
Rådgiverhonorar			609.200 kr
<b>Overslag i alt</b>			<b>629.280 kr</b>
<b>Thyregod - Bygning 3 -10</b>			
2 værelses	Type A	6 stk	10.000 kr
2 værelses	Type B	6 stk	10.000 kr
Rådgiverhonorar			kr
<b>Overslag i alt</b>			<b>138.000 kr</b>
<b>Thyregod, tilgang af 3 huse</b>			
Flytning og opstilling af 3 "egne" landsbyhuse	Type A & B	0 stk	616.000 kr
Etablering af to værelses			10.000 kr
Uforudsete udgifter 20 %			kr
Rådgiverhonorar			kr
<b>Overslag i alt</b>			<b>- kr</b>
<b>Jelling - Bygning 11 &amp; 12</b>			
2 værelses	Type A	2 stk	10.000 kr
2 værelses	Type B	2 stk	10.000 kr
Rådgiverhonorar			kr
<b>Overslag i alt</b>			<b>46.000 kr</b>
<b>Samlet overslag "forbedring af bokvalitet sove/opholdsværelset" revideret version</b>			<b>11.116.360 kr</b>

### Boriljø, Inventar

Inventar, anslået gennemsnitlig omkostning pr værelse (i alt 671 værelser)

Emne	pr værelse	I alt	Bemærkning
Faste "indbyggede garderbeskabe	kr 2.800	kr 1.579.200	En række værelser har dette, så værelsesantal er tilpasset dette.
Etablering af "wallbeds", sovesofaer samt andre typer "løse" senge	kr 10.500	kr 7.045.500	Beregnet 2 sovepladser pr værelse i gennemsnit
Øvrigt, eks borde, stol mm	kr 2.000	kr 1.342.000	
I alt pr værelse	kr 15.300		
<b>Samlet omkostning til etablering v. 671 værelser</b>			Ikke linjært beregnet med 15.300,- pr 643 værelser
		<b>kr 9.966.700</b>	

### Boriljø generelt, herunder fælles faciliteter og udearealer

<b>Sandholm</b>			
Færdig og forbedring af serveringsforholdende i cafeteria	kr	450.000	
Etablering hygiejne- og tøjshop mm (økonomi udarbejdet af FBE til US)			
Reetablering af bygning 4	kr	-	
Udvidelse legestue og klubfunktion (økonomi udarbejdet af FBE til US)			
Samling af funktioner 22/68, lokaleombygninger (økonomi udarbejdet af FBE til US)			
Afslæmninger ved renovationspladser	kr	200.000	
Udenørs "nyggepladser", afskærmede siddepladser mv	kr	300.000	
Beplantninger af hegn og arealer	kr	200.000	
Tilpasning af hegn samt portindgang	kr	250.000	
Udsmykning/forskønnelse, (identitet) beboelse, gangarealer, Vua, legestue mv.	kr	240.000	
Cykelparkering, barnevogne mv	kr	80.000	
Forbering af nuværende antenne tilbud	kr	<b>1.720.000</b>	
<b>Sandholm, øvrige forhold samlet</b>			
<b>Avnstrup</b>			
Renovering og ændring af indgangsparti / hall	kr	300.000	
Udsmykning/forskønnelse, (identitet) beboelse, skole, legestue m/gange, trappe, hall, m.v.	kr	240.000	
Video- biograf,	kr	75.000	
Fælles - Legeplads, bold, hockey, basketbane	kr	200.000	
Faste træ køkkenskabe, eks. køkkener	kr	120.000	
Udvendig belysning, ved bygninger og arealer	kr	200.000	
Cykelparkering, barnevogne mv	kr	50.000	
Forbering af nuværende antenne tilbud	kr	80.000	
<b>Avnstrup, øvrige forhold samlet</b>	kr	<b>1.265.000</b>	
<b>Kongelunden</b>			
Opdelinger af gange / indgange - vindfang/adgangsforhold i beboelse	kr	150.000	
Video- biograf,	kr	75.000	
Receptions indretning, ventenummøbler ifbm aftalt ombygning	kr	50.000	
Udsmykning/forskønnelse (identitet), beboelse, skole, legestue m/gange	kr	100.000	
Legeplads - børnehaven	kr	75.000	
Cykelparkering, barnevogne mv	kr	50.000	
Optimering af eks. køkkener, skabe, møbler m.v.	kr	180.000	
Forbering af nuværende antenne tilbud	kr	80.000	
<b>Kongelunden, øvrige forhold samlet</b>	kr	<b>760.000</b>	
<b>Samlet overslag boriljø generelt</b>	kr	<b>3.745.000</b>	

Værelsesoversigt, skitseoplæg set i forhold til aktuelt billede

Center / oplysning	Antal familier på 2 personer	Antal familier på 3 personer samt derover (aktuelt billede uge 17)	Antal 2 rums værelser / lejligheder jf fremsendt oplæg - incl nuværende	Antal 2 rums værelser / lejligheder som forefindes pt	Mulig tilpasning af værelsesantal i ombygning	Bemærkning
Sandholm	2	59	76	60	76	Etablering af i alt 76 2 rums værelser indstilles af hensyn til værelsesfleksibilitet
Avnstrup	0	52	66	10	60	
Kongelunden	2	33	35	14	35	Oplæg er ved at blive gennemført
Jelling	4	33	28	24	28	
Thyregod	0	3	32	0	12	
Samlet	8	180	237	108	211	

Dansk Røde Kors asylafdeling, den 17. maj 2006