

Bestyrelsen finder det derfor afgørende, at det samarbejde som er etableret på tværs af professionsuddannelserne i Netværk Frederiksberg videreføres. Det kan efter bestyrelsens vurdering bedst ske gennem fortsat udvikling af forpligtende samarbejdsformer med afsæt i Netværk Frederiksberg og geme under inddragelse af andre pædagogiske institutioner.

Bestyrelsen vil gerne pege på, at et ægte tværprofessionelt miljø vil være et stærkt supplement til en pædagogisk og en sundhedsfaglig professionshøjskole. Det er bestyrelsens opfattelse at hovedstaden er stor nok til at rumme 3 professionshøjskole-miljøer og at fordelene mht. variation, profil og fleksibilitet taler for ikke at etablere monopol-lignende tilstande i hovedstaden.

Bestyrelsen ser gerne, at Netværk Frederiksbergs fortsatte udvikling sker i tættere samarbejde med de øvrige uddannelsesinstitutioner i Campus Frederiksberg. Bestyrelsen er imidlertid opmærksom på, at denne model ikke må komme til at isolere pædagoguddannelsen på Frøbelseminariet fra det pædagogiske miljø i resten af hovedstaden og forventer, at løsning på dette spørgsmål kan drøftes nærmere med Undervisningsministeriet og de kommende professionshøjskoler i hovedstaden inden der tages stilling til en endelig model.

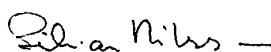
Bestyrelsen har med dette brev ønsket at pege på, hvordan de uddannelses- og indholdsmæssige mål bag regeringens uddannelsespolitik bedst fremmes set fra Frøbelseminariets perspektiv.

Situationen i hovedstaden mht. dannelse af professionshøjskoler som tilgodeser behovet for geografisk dækning af hovedstadsregionen bør drøftes indgående med alle berørte parter således, at der findes en løsning, der på et konstruktivt grundlag kan pege fremad til gavn for hovedstadens uddannelser.

Afslutningsvis vil vi som bestyrelse for Danmarks og verdens ældste pædagogseminarium gerne fremhæve at seminariet med hensyn til kvalitet og søgning er særdeles velanskrevet og at seminariet gennem 121 år har været med til at gøre den danske pædagoguddannelse til grundlag for en anerkendt profession. Det vil være med stor beklagelse at bestyrelsen evt. modtager en lovgivning som i nedlægger en anerkendt kulturinstitution i det danske uddannelsesmiljø.

Endelig vil vi gerne minde om at Frøbelseminariets nuværende volumen er politisk fastsat og at seminariet på baggrund af de hidtidige søgningstal antageligt vil kunne 3-doble optaget, hvis det skulle være politisk ønskeligt.


Med venlig hilsen



Lilian Nilsson  
Formand

#### Fakta-boks

- Frøbelseminariet er oprettet i 1885
- Seminariet er normeret til et årligt optag på 180 studerende
- Der dimitteres hvert år et tilsvarende antal
- I 2005 havde seminariet ca. 470 ansøgere
- seminariet har til stadighed venteliste af studerende der ønsker overflytning
- Seminariet har en adgangskvotient på 8,3 – landets højeste
- Frøbelseminariets dimittender er eftertragtede og anerkendte på arbejdsmarkedet og får hurtigt gode stillinger.



John Gulløv  
Rektor

Undervisningsminister Bertel Haarder  
Undervisningsministeriet  
Frederiksholms Kanal 21  
1220 København K

UNDERVISNINGSMINISTERIET

6 JUNI 2006

Sagsnr.: .....

Kolding 31. maj 2006



Kære Bertel Haarder

Som svar på ministerens henvendelse af 3. maj 2006 vedrørende regeringens planer for de mellemlange videregående uddannelsesinstitutioner, skal bestyrelsen for Kolding Pædagogseminarium hermed redegøre for sine overvejelser:

Siden fremkomsten af de første overvejelser om større forandringer på MVU-området og vedblivende efter CVU-lovenes vedtagelse, har det været centralt for Kolding Pædagogseminariums ledelse og bestyrelse, at arbejde med at udfylde intentionerne om større og fagligt bredere uddannelsesmiljøer, der vedvarende kunne styrke kvaliteten og grundlaget for de professionsrettede uddannelser. Med henblik herpå har seminariet løbende fulgt og vurderet fusions- og samarbejdsudviklingen regionalt og på landsplan.


I Kolding Pædagogseminariums overvejelser vedrørende de forskellige fusions- og samarbejdsmuligheder har det været afgørende, at de eksisterende styrker i og ved vores institution ikke svækkedes, men at de pædagogiske discipliner tværtimod styrkedes, uddannelsesmæssigt og med hensyn til forskningstilknytning, til gavn for studerende, ansatte og aftagere af vores bachelorer og dermed til glæde for regionen.

På baggrund af det stærke fokus på at sikre bedre rammer og indhold i uddannelserne endte Kolding Pædagogseminarium med at konkludere, at behovet for kvalitet, søgning, innovation, iværksætterinitiativer og udvikling af medarbejdernes kompetencer bedst blev løst i en flerhed af samarbejdsaftaler, netværksaftaler, partnerskabsaftaler m.m. Kravene til en udvikling af institutionen og dens aktiviteter ville være bedre tjent med aftaler horisonten rundt end med indtræden i et CVU. Kolding Pædagogseminariums selvstændighed baseret på multilaterale samarbejdsrelationer har således ført til en styrkelse af vores udbud af uddannelser og deres kvalitet. Det var og er således vores opfattelse, at de med CVU-loven etablerede enheder ikke i sig selv tilgodeser disse hensyn.

Uddannelsens kvalitet kan bl.a. dokumenteres af høje gennemførselsprocenter og et højt karakterniveau ved de afsluttende prøver. Kolding Pædagogseminarium har fortsat en stor søgning til uddannelserne, og de studerende tilkendegiver, at de undervises på et højt fagligt niveau.

Alle seminariets undervisere, på nær enkelte, er seminarielektorer med videregående akademiske uddannelser eller masteruddannelser. De få undtagelser herfra er i gang med relevant videreuddannelse. Seminariet prioriterer således fortløbende undervisernes kompetenceudvikling for at kvalitetssikre uddannelserne.

Kolding Pædagogseminarium  
Dyrehavevej 116  
6000 Kolding  
Tlf. +45 7553 0233  
Fax +45 7553 1845  
koldingsem@koldingsem.dk  
www.koldingsem.dk



Ligeledes er Kolding Pædagogseminarium meget opmærksom på at etablere tilbud til praksisfeltet, hvor praktikvejlederne medvirker til at give en samlet uddannelse af de studerende i pædagoguddannelsen. Det sker for eksempel gennem praktikvejlederuddannelsen.

Foruden kvalitetsudvikling har seminariet bestræbt sig på at skabe innovation og kontakter til regionens institutioner, forvaltninger og erhvervsliv bl.a. ved oprettelse af vidensnetværk sammen med praksisverdenen, hvorved professionen udvikles i tæt samspil med praksis.

Det er lykkedes seminariet – hvilket vist nok er ret enestående – i samarbejde med aftagermiljøerne, at etablere tre nye uddannelser: Uddannelserne som misbrugsvejleder, afhængighedsrådgiver og kunstpædagog. Inden for disse områder, og specielt vedrørende misbrug, besidder Kolding Pædagogseminariums undervisere særlige kernekompetencer. Da de nye uddannelser er udviklet i tæt samspil med aftagerne, er seminariet en velanskreven partner og aktør på dette fagområde såvel regionalt som på landsplan.

For at fastholde positionen som et attraktivt uddannelsessted og bevare en høj kvalitet i udbuddene af efter - og videreuddannelse, har seminariet med stor succes etableret samarbejdsaftaler med regionens CVU-institutioner og med andre institutioner om efter - og videreuddannelse, diplomuddannelse, ungdomspædagoguddannelse og tidligere nævnte praktikvejlederuddannelse.

Endvidere har Kolding Pædagogseminarium og Syddansk Universitet indledt et samarbejde med Växjö Universitet og Højskolen i Hedmark med henblik på udvikling af en nordisk masteruddannelse inden for misbrug.

Kolding Pædagogseminarium har ligeledes etableret kontrakter/samarbejdsaftaler med private firmaer (konsulentfirmaerne Niras, Muusmann A/S og SIS-Akademi for Læringsstilarter). Samarbejdsaftalerne har været med til at udvikle og styrke seminariets varetagelse af udviklingsopgaver.

Seminariet har gennem det seneste tiår gennemført adskillige EU-finansierede nationale såvel som internationale projekter både som partner og som projektansvarlig.


Senest har Styrelsen for Social Service givet Kolding Pædagogseminarium eneret til uddannelse og certificering af PMT-terapeuter m.v. i Danmark.

Seminariet har gennemført aktiveringsprojekter og store efteruddannelsesprojekter for pædagogisk personale for regionens kommuner samt kommuner i andre regioner.

De af undervisningsministeriet tildelte bevillinger til kvalitetsudvikling og etablering af videnscentre har seminariet anvendt i et frugtbart samarbejde med andre institutioner, der ligesom Kolding Pædagogseminarium har været fritstående.

Med Kolding Pædagogseminarium som væsentlig initiativtager og aktør er der således etableret to institutionelle netværk af høj kvalitet og sammenhængskraft, nemlig Viden, Uddannelse og Kompetence (VUK) og foreningen af Frie Samarbejdende Institutioner (FSI).

Disse netværk repræsenterer samme udviklingspotentiale, som ministeriet ønskede etableret med CVU-dannelserne.



Endelig har Kolding Pædagogseminarium været særdeles aktiv i arbejdet for etableringen af et pædagogisk institut under Syddansk Universitet i Kolding. Det har derfor været til stor glæde og gavn for seminariet, at universitetet etablerede Institut for Pædagogisk Forskning og Udvikling (IPFU) i Kolding, endda således, at et væsentligt antal af regionens øvrige uddannelsesinstitutioner har været og fortsat er medaktører i samarbejdet. Med oprettelsen af IPFU i Kolding fik seminariet etableret tilknytning til forskningsaktiviteter eksempelvis gennem underviseres deltagelse i universitetets uddannelser og udviklingsprojekter, ligesom flere af seminariets undervisere aktuelt er i gang med Ph.d. forløb.

Konkluderende har Kolding Pædagogseminarium gennem kreativt og kvalitetsfremmende netværkssamarbejde med mange forskellige uddannelsesinstitutioner og private virksomheder, bevaret sin attraktion som et fagligt bæredygtigt, innovativt og velrenommeret uddannelsessted med kernekompetencer inden for specifikke områder. Seminariet har således etableret indtil flere uddannelser med privat deltagerbetaling, som derfor ikke trækker på UVM tilskud. Seminariet har kunnet udvikle og fastholde kvalificerede undervisere og har etableret en forskningsmæssig tilknytning til Syddansk Universitet. Seminariet har dermed kunnet fastholde tilgangen til sine uddannelser og vedvarende kunnet rekruttere særdeles kompetente medarbejdere.

Kolding Pædagogseminarium har endvidere kunnet fastholde en sund driftsøkonomisk udvikling, der endog har givet plads til selvfinansieret nybyggeri, moderniseringer af bygninger/faciliteter, modernisering af IT-området, ligesom underviserens efter- og videreuddannelsesbudget har kunnet fastholdes på et højt niveau.

Kolding Pædagogseminarium har gennem de seneste års turbulens i sektoren fastholdt et højt ugentligt katedertimetil til sine studerende og har haft en stigning i undervisningsratio.

Seminariet har, alt i alt, vist sig som en omstillingsparat og sund institution, som står godt rustet til at møde fremtidens udfordringer.

Det er på denne baggrund, at seminariet – som det er muligt efter gældende lovgivning – har fastholdt sin status som en fritstående selvejende institution, der baserer sin virksomhed på netværksaftaler, og som fremstår med en markant, innovativ profil.

Seminariets erfaringer og resultater danner baggrund for nedenstående overvejelser over seminariets placering i den fremtidige MVU-struktur.

### ***Bestyrelsens overvejelser vedrørende den fremtidige struktur:***

Udgangspunktet for bestyrelsens overvejelser over den fremtidige MVU-struktur er, at Kolding Pædagogseminariums nuværende styrker og muligheder ikke svækkes, men tværtimod – både hvad angår forskningstilknytning og med hensyn til uddannelsesmæssig bredde og kvalitet – styrkes. Tilsvarende er det væsentligt for seminariet at kunne bevare samarbejdet med eksisterende samarbejdspartnere.

Det er derfor seminariets bestyrelses opfattelse, at Kolding Pædagogseminarium skal bevares som selvstændig MVU-institution.

Såfremt det imod denne opfattelse bliver et krav fra Regering og Folketing, at Kolding Pædagogseminarium opgiver sin selvstændighed og der tillige gennemføres lovgivning, der tvinger denne situation igennem – enten ved direkte lovgivning eller ved gennemførelse af en

reel udsultning via reguleringer af nuværende udbudsrettigheder og dimensionering – vil bestyrelsen for Kolding Pædagogseminarium forholde sig konstruktivt til det videre forløb.

I dette forløb ses alene to muligheder, der efter forhandling kan tænkes at opfylde de krav om faglighed, kvalitet og stabilitet som seminariets bestyrelse finder afgørende:

- a) En professionshøjskole bestående af Kolding Pædagogseminarium, CVU Sønderjylland og CVU Vest med campusser i Kolding, Esbjerg og Haderslev.

Eller

- b) En professionshøjskole bestående af Kolding Pædagogseminarium og CVU-Alpha med campusser i Kolding, Silkeborg og Århus.

Kolding Pædagogseminarium har i dag samarbejdsrelationer til de nævnte CVU-er i begge modeller og - forudsat etableringen af den lovgivningsmæssige nødvendighed - er Kolding Pædagogseminarium sindet positivt at indgå i forhandlinger med de to konstruktioners partnerinstitutioner.

For en ordens skyld skal det oplyses, at Kolding Pædagogseminarium allerede har haft en forhandling med det kommende CVU-Lillebælt og at denne kontakt viste, at der ikke er mulighed for et positivt udbytte af denne konstruktion.

Med venlig hilsen

Per Overgaard Nielsen  
Bestyrelsesformand

Undervisningsministeriet  
Att.: undervisningsminister Bertel Haarder  
Frederiksholms Kanal 21  
1220 København K

2. juni 2006

***Vedr. : Fremtidssikring af de professionsbaserede videregående uddannelser.***

**Kære Bertel Haarder**

I brev af 3. maj 2006 anmoder du Bestyrelsen for Den sociale Højskole i Odense om at bidrage til en dialog om, hvordan de professionsbaserede uddannelser bedst fremtidssikres, herunder hvordan den nuværende institutionsstruktur på området kan rekonstrueres, således at regeringens strategi - at samle nuværende institutioner i 6-8 professionshøjskoler - kan gennemføres.

De uddannelsespolitiske målsætninger for etableringen af de 6-8 professionshøjskoler er formuleret som:

- at få en stigende andel af ungdomsårgangene til at gennemføre en uddannelse,
- skabe globalt set "verdens bedste uddannelser",
- bevare og styrke den regionale forankring af uddannelserne
- styrke forskningstilknytningen – da de store uddannelsesenheder har bedre muligheder for at matche universiteterne i dialogen.

Den sociale Højskole i Odense har i de forløbne år fulgt en klar strategi i forhold til de CVU-dannelser der har fundet sted i vores geografiske nærhed. Strategien har været, at vi på enhver måde har forfulgt tværfagligt og forpligtende samarbejder med andre uddannelsesinstitutioner primært på MVU og LVU området og andre offentlige og private virksomheder når det har kunnet give vores opgaveløsning på grund- eller efter videreuddannelse et kvalitetsløft. Det har betydet mange fælles aktiviteter på alle niveauer i organisationen i et ligeværdigt samarbejde.

Vi har med det udgangspunkt udviklet en selvstændig, velfungerende og dynamisk uddannelsesinstitution, med tætte netværk regionalt, landsdækkende såvel som internationalt. Vi har god søgning, høj gennemførelsesprocent, deltager i mange udviklingsprojekter med praksis, og udvikler løbende nye uddannelsesstilbud. Vi har samtidig stor aktivitet på efter- og videreuddannelsesområdet, idet næsten 19 % af skolens omsætning udgøres af indtægtsdækket

virksomhed. I forhold til de sidste tal fra UVM, hvor man sammenligner økonomiske nøgletal for ubetingede CVU'er og enkeltstående uddannelsesinstitutioner, herunder omkostninger pr. stå til ledelse og administration, anvender ubetingede CVU'er i gennemsnit kr. 8.220, medens vi på DSH-O anvender 5.260 til dette formål.

Vi har derfor ikke tidligere været ansporet til at ændre på højskolens institutionsform, men har i forbindelse med din henvendelse endnu engang overvejet Højskolens institutionelle fremtid, og vi vil derfor forsøge at redegøre for de forhold vi finder væsentlige, når der skal peges på en fremtidssikret løsning både for Den sociale Højskole som uddannelsessted og for socialrådgiveruddannelsen i Danmark.

**I vedhæftede bilag 1**, som er udfærdiget i samarbejde med Den sociale Højskole i København, har været drøftet med øvrige udbydere af socialrådgiveruddannelsen, ligesom vi på trods af den korte tid der har været til rådighed selvfølgelig har haft drøftelser med medarbejdere, studerende, praksis, universitetssektoren og socialrådgivernes faglige organisation. Det er vores opfattelse at der generelt er stor opbakning til den konklusion overvejelserne har ført til.

### **Konklusion**

Med professionshøjskolerne ønsker regeringen at understøtte en proces hvor de mellemlange videregående uddannelser får nyudviklet uddannelsesstilbudet i forhold til fremtidens behov, styrket inddragelse og anvendelse af ny viden og forskningsresultater samt sikret en udvikling af regionale uddannelsesmiljøer.

Vi stiller ikke spørgsmålstegn ved disse målsætninger – men bakker dem tværtimod op.

Vi finder imidlertid ikke at fusionering af de sociale højskoler ind i de af regeringen påtænkte 6-8 professionshøjskoler er den rigtige måde for netop socialrådgiveruddannelsen at nå disse mål på.

Det er derfor helt klart vores opfattelse at såfremt Den sociale Højskole i Odense skal fusioneres ind i en større organisatorisk sammenhæng vil en universitetstilknytning snarere end en tilknytning til en professionshøjskole kunne imødekomme fagets behov for udvikling både i forhold til regeringens overordnede målsætninger for uddannelsesområdet og aftagerens behov for udvikling uddannelsens faglige grundlag.

*Den sociale Højskole i Odense ønsker derfor opbakning til at gå i forhandling med Syddansk Universitet med henblik på at etablere et institutionelt fællesskab.*

Dette vil være den rigtige løsning med henblik på at give socialrådgiveruddannelse de bedste muligheder for udvikling til gavn for studerende, aftagere og brugere af det sociale system.

### **Professionshøjskoletanken i Region Syd**

På trods af at der ikke kan herske tvivl om hvilken institutionel løsning der efter vores mening vil tjene socialrådgiveruddannelses bedst vil vi pege på hvordan vi kunne forestille os professionshøjskoletanken gennemført i region Syd.

Professionshøjskoletanken er grundlæggende baseret på at uddannelsesinstitutionerne skal indgå i et aktivt samspil med regionens øvrige aktører, offentlige såvel som private med henblik på at skabe dynamik og vækst.

Herudover er der opsat en række institutions- og uddannelsespolitiske målsætninger som præmis for Professionshøjskolernes fremtidige virke. Som Den sociale Højskoles bidrag til, hvordan de

samlede målsætninger bedst kan opnås vil vi forslå, at der kun etableres én professionshøjskole i Region Syd.

I bilag 2 har vi begrundet forslaget dels i nogle kvantitative overvejelser, dels med udgangspunkt i den sammenhængskraft der bør skabes i regionen, her specielt med fokus på opbygningen af samarbejdsrelationer og netværk mellem uddannelsessektoren og regionens andre offentlige – og private aktører.

Med det skitserede bud på en professionshøjskole i region Syd afsluttes hermed bestyrelsens bud på en fremtidig rekonstruering af MVU – området. Vi ser frem til en yderligere dialog i august måned.

Med venlig hilsen

Palle Hansborg-Sørensen  
Bestyrelsesformand



Undervisningsminister Bertel Haarder  
Undervisningsministeriet  
Frederiksholms Kanal 21  
1220 København K

UNDERVISNINGSMINISTERIET

2. juni 2006

6 JUNI 2006

Sagsnr.: .....

**Vedr. Undervisningsministerens brev af 3. maj 2006.**

Under henvisning til ministeriets brev af 3. maj 2006 fremsender bestyrelsen for Skårup Seminarium følgende svar:

Skårup Seminarium er placeret et historisk sted, idet der her er blevet uddannet lærere i mere end 200 år. Seminariet har i alle disse år løbende udviklet sig og ikke mindst indgået i en lang række samarbejdsrelationer – både lokalt, regionalt og nationalt. Det har derfor også været naturligt for seminariet at deltage i arbejdet med dannelsen af et nyt CVU ”hen over Lillebælt”.

Som det er ministeriet bekendt, deltager CVU Fyn, CVSU Fyn, Odense Socialpædagogiske Seminarium, Sygeplejeskolen i Vejle, CVU Jelling samt Amtscentrene i Vejle og Odense sammen med Skårup Seminarium i denne fusion, som ministeriet har meddelt sin forhåndsgodkendelse af den 3. maj 2006.

Vi noterer med tilfredshed, at ministeriet i forhåndsgodkendelsen peger på, at denne fusion understøtter regeringens målsætning om etablering af 6-8 professionshøjskoler. Vi ser derfor frem til, at det nyetablerede CVU bliver én af disse højskoler, idet de deltagende institutioner repræsenterer en bredde og sammenhæng, der giver gode muligheder for at opfylde væsentlige dele af de mål, som regeringen har opstillet for den foreslåede tilpasning i institutionsstrukturen.

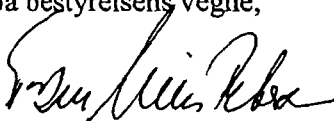
Bestyrelsen ønsker klart at markere, at vores deltagelse i fusionen er et udtryk for et ønske om i et fællesskab at sikre, dels at der fortsat er en høj faglig kvalitet i læreruddannelsen kombineret med et bredt udbud af fag, dels at uddannelsesinstitutioner på MVU-området stadig i vid udstrækning placeres uden for universitetsbyerne. Vi henleder ministeriets opmærksomhed på, at man også centralt har et afgørende ansvar for tilgodese denne decentrale uddannelsesstruktur, der samtidig er med til at ”forsyne” institutionerne i landets yderområder med uddannede medarbejdere.

Ministeriet omtaler i sit brev, at der ved oprettelsen af professionshøjskoler vil blive lagt vægt på et samarbejde med institutioner, der udbyder tekniske og merkantile uddannelser. I den forbindelse ønsker vi at nævne den nærliggende mulighed for et samarbejde med de maritime uddannelser i Svendborg. Disse mulige fremtidige samarbejdsrelationer forudsætter dog, at rammer og vilkår er afklaret for alle parter.

Ud over samarbejdet om grunduddannelserne finder bestyrelsen CVU-fusionen velegnet til at sikre et alsidigt, sammenhængende udbud af efter- og videreuddannelsesaktiviteter – herunder ikke mindst diplomuddannelser.

Bestyrelsen finder sammenfattende, at CVU- ”hen over Lillebælt” til fulde lever op til regeringens målsætninger på området, og vi tillader os derfor endnu en gang at pege på det solide grundlag, der med denne fusion er skabt for en fremtidig professionshøjskole.

Med venlig hilsen,  
på bestyrelsens vegne,



Torben Møller Petersen  
Formand for bestyrelsen ved Skårup Seminarium

Undervisningsminister Bertel Haarder  
Undervisningsministeriet  
Frederiksholms Kanal 21  
1220 København K

Den 2. juni 2006

Kære Bertel Haarder

Suhr's bestyrelse har på et møde den 1. juni 2006 drøftet din henvendelse af 2. maj 2006 om dannelse af professionshøjskoler i Danmark.

*Suhr's bestyrelse anbefaler, at der etableres et internationalt viden- og uddannelsescenter i Øresundsregionen indenfor ernæring, fødevarer, forbrug og service til fremme af folkesundheden.*

Suhr's har siden sammenlægningen med Økonomaskolen i 2001 arbejdet for at realisere denne vision.

Dette har vi gjort ved at søge samarbejder og partnerskaber med private og offentlige virksomheder om udvikling af uddannelser og videnaktiviteter. Partnerskaber lokalt (fx Folkesundhed København og folkeskoler), nationalt (fx Fødevarerindustrien, detailhandlen og medier) og internationalt (fx flere af EU's generaldirektorater og udenlandske regeringer). Her har vi bygget videre på Danmarks historisk stærke position indenfor fødevarer, ernæring og folkesundhed. Og – ikke mindst på grund af vores internationale ansættelser, udvekslinger og forskningssamarbejder – således kunne bidrage til blandt andet udvikling af nye tiltag til sundhedsfremme og forebyggelse rettet mod de store folkesygdomme (fedme, hjertekarsygdomme, kræft, type-2-diabetes m.m.), der resulterer i alt for mange tabte sunde leveår og lægger beslag på størstedelen af udgifterne til sundhedssystemet.

Suhr's tilslutter sig regeringens ønske om faglig bredde, høj kvalitet samt ledelsesmæssig og økonomisk styrke. Med vores samarbejder og partnerskaber mener vi til fulde at kunne indfri dette. Suhr's er faktisk en af verdens største institutioner indenfor ernæring og folkesundhed, har faglig bredde og en høj grad af integreret tværfaglighed og tværdisciplinaritet, høj kvalitet, den fornødne ledelsesmæssige styrke og et sundt økonomisk fundament.

*Hvis Suhr's indsats skal fortsættes og styrkes vil det ikke være hensigtsmæssigt at lade Suhr's indgå i et horisontalt integreret samarbejde i en flerfaglig professionshøjskole, der risikerer at svække vores bidrag til en bæredygtig udvikling indenfor ernæring, fødevarer, forbrug og service.*

Mens en horisontal løsning kan være rigtig indenfor visse uddannelsesområder, er det vores overbevisning at der indenfor vores område skal søges mere vertikale samarbejder, med et tæt samspil mellem uddannelse, forskning og praksis, hvis målsætningerne skal indfries. Udenlandske erfaringer viser også, at tætte sektorielle tilknytninger er en forudsætning for den videnudvikling og videnudveksling, der er så central i en videnøkonomi.

*Det anbefales derfor, at der åbnes mulighed for at Suhr's - i samspil og samarbejde med andre relevante parter – søger at etablere et globalt viden- og uddannelsescenter i Øresundsregionen, der også kan fungere som ankersted for partnerskaber om en integreret tværdisciplinær praksis med 'clearinghouse-' og 'outreach' funktioner indenfor ernæring, fødevarer, forbrug og service til fremme af folkesundheden, således at vi fortsat kan arbejde for kvalitet i verdensklasse.*

Selvom vi således anbefaler en styrkelse af mere vertikale samarbejder, et samspil mellem uddannelse og forskning og en tæt tilknytning til praksis, er vi ikke blinde for den mulige værdi i horizontale samarbejder på relevante områder. Fx bidrager vi allerede til udviklingen og gennemførelsen af undervisningen for Frederiksberg Seminarium på liniefaget i hjemkundskab, hvor Suhr's viden og kompetencer dækker de centrale kundskabsområder for faget: Mad, måltider og livskvalitet; Fødevarer og håndværk; Forbrug, miljø og ressourcer samt Hygiejne og sundhed.

Men den klart bedste mulighed for at styrke Suhr's og dermed vores mulighed for at bidrage til at indfri regeringens målsætninger er at udbygge og styrke de vertikale samarbejder, som sikrer den nødvendige sammenhæng mellem teori og praksis. Gennem disse samarbejder - nationalt og internationalt, i og udenfor uddannelsesverdenen - kan vi bedst bidrage til en styrkelse af Danmarks konkurrencekraft med uddannelser i verdensklasse, stærk og nyskabende forskning, flere iværksættere samt omstilling og fornyelse, som er målene i regeringens initiativer til at gøre Danmark endnu bedre til den globale økonomi. De videregående uddannelsers indsatser i relation til eksisterende og nye samarbejder med private og offentlige virksomheder indenfor ernæring, fødevarer, forbrug og service kan efter vores bedste overbevisning bedst fremmes ved et samarbejde mellem relevante institutioner indenfor samme vidensområder.

Der eksisterer allerede et samarbejde mellem Suhr's og andre forsknings- og uddannelsesinstitutioner på området. Det drejer sig først og fremmest om Den Kongelige Veterinær- og Landbohøjskole (life science) og Hotel- og Restaurantskolen (food service og gastronomi). Men der ligger også muligheder i at udvikle eksisterende kontakter til Danmarks Pædagogiske Universitet / Learning Lab Denmark (sundhedspædagogik, innovation og iværksætteri), relevante institutter på Københavns Universitet (folkesundhed og idræt), Copenhagen Business School (forbrug og markedsføring) og Danmarks Tekniske Universitet (proces teknologi og e-learning), der ville kunne fremme nyudviklingen af de viden- og uddannelsesindsatser, som Suhr's arbejder på i disse år:

- Overvægt og livsstil (Behavioural Nutrition and Physical Activity)
- Folkesundhedsernæring og cateringledelse (Public Health Nutrition and Food Service)
- Forbrug og kommunikation (Consumer Science)
- Innovation og iværksætteri (Innovation and Entrepreneurship)

*Etablering af et internationalt viden- og uddannelsescenter i Øresundsregionen indenfor ernæring, fødevarer, forbrug og service til fremme af folkesundheden vil således betyde et styrket integrativt samarbejde med Landbohøjskolen og Hotel- og Restaurantskolen. Landbohøjskolen har overfor os tilkendegivet at de vil være endda særdeles positivt indstillede på udvikling af et integrativt samarbejde, ligesom Hotel- og Restaurantskolen også er indstillet på et øget samarbejde.*

Regeringens støtte til et sådant vertikalt integrativt samarbejde omkring uddannelse, forskning og videnformidling, der som en væsentlig opgave har at fremme ovenstående indsatser og samarbejder, vil for alvor kunne sætte Danmark på det internationale landkort og styrke os i den globale konkurrence.

Der er brug for nytænkning. De traditionelle sondringer grundforskning/anvendt forskning, forskning/udvikling og forskningsbaseret/forskningsstøttet uddannelse udfordres i disse år. Ligeledes er der en stigende opmærksomhed på vigtigheden af videnskabelig forskning i og gennem praksis. Endelig er der en stigende efterspørgsel af tværfaglige og tværdisciplinære indsatser til løsning af samfundets mange problemer og udfordringer, ikke mindst indenfor ernæring, fødevarer, forbrug og service. Mens det 20. århundrede var kendetegnet ved udvikling af specialiserede videnskabelige fagligheder, vil det 21. århundredes udfordring blive at bringe de forskellige fagligheder og videnskaber i spil med hinanden. Her har Suhr's med sin integrative tværdisciplinære praksis sin styrke og vil

kunne bidrage til dannelse af et nyt koncept for "professionshøjskoler", der kan bidrage til en bæredygtig udvikling af fremtidens vidensamfund.

Idet vi håber på din støtte til at realisere og styrke disse ideer, vil vi efter sommerferien anmode om et møde med dig. Her kan vi drøfte ovenstående innovative idé til indfrielse af regeringens målsætninger og muligheden for etablering af et internationalt viden- og uddannelsescenter i Øresundsregionen indenfor ernæring, fødevarer, forbrug og service til fremme af folkesundheden.

Med venlig hilsen

Hans Siggaard Jensen  
Formand

Michael Cholewa-Madsen  
Rektor

1.juni 2006

Sygepleje- og Radiografskolen, Københavns Amt  
Turkisvej 14, 2730 Herlev

**Undervisningsminister Bertel Haarder**  
**Undervisningsministeriet**  
**Frederiksholms Kanal 21**  
**1220 København K**

Kære Bertel Haarder

Tak for din opfordring til at komme med bestyrelsens bud på hvordan Sygepleje- og Radiografskolen, Københavns Amt kan indgå i en ny Professionshøjskolestruktur.

Bestyrelsen har med udgangspunkt i papiret "Fremtidssikring af de professionsbaserede videregående uddannelser" og de udfordringer som det danske sundhedsvæsen aktuelt står med valgt at pege på en model, hvor Sygepleje- og Radiografskolen, Københavns Amt indgår i en Professionshøjskole, som i særlig grad kan bidrage til at imødekomme de komplekse udfordringer som sundhedsvæsenet står over for.

På sundhedsområdet ser vi bl.a. i lyset af den nye regions- og kommunalstruktur et øget behov for, at sikre kompetencer, der understøtter et fleksibelt og sammenhængende sundhedsvæsen. Nedenfor uddybes disse behov og vi fremsætter med baggrund heri to forslag til modeller for en faglig bæredygtig Professionshøjskole, som i særlig grad har fokus på sundhedsområdet. Professionshøjskolen skal samle alle mellemlange sundhedsuddannelser i Region Hovedstaden samt eventuelt Ingeniørhøjskolen i København.

#### Sundhedsvæsenets udfordringer

Der er sket en gradvis ændring i sygdomsmønster, levetid, befolkningens alderssammensætning, livsbetingelser og sociale forhold samt i sundhedsvæsenets muligheder for behandling. Det medfører ændrede krav til samfundets og sundhedsvæsenets indsats. Medens infektionssygdomme, en høj mødre- og børnedødelighed sammen med ernæringsmæssige og sociale forhold tidligere var dominerende, udgør kroniske sygdomme, herunder kræft og psykiske sygdomme, nu de væsentligste sundhedsproblemer.

Strukturkommissionen, har i sin betænkning fra januar 2004 peget på nogle af de aktuelle og store udfordringer som sundhedsvæsenet står med i dag. Det gælder bl.a. stigende behov for koordinering og sammenhæng, krav om dokumentation for kvalitet og aktivitet, større ensartethed i kvaliteten, men mere individualiseret service samt udbygningen af elektroniske patientjournaler.

Omkring 1,5 mio. mennesker i Danmark lider af en eller flere kroniske sygdomme, og disse sygdomme udgør samlet en væsentlig belastning af sundhedsvæsenet. Sygdomme som arteriosklerose og dens forskellige manifestationer, lungesygdomme, kræft og diabetes lægger beslag på størstedelen af den medicinske sygehuskapacitet.

Sundhedsstyrelsen har således i en nyligt offentliggjort rapport foreslået, at der i langt højere grad skal fokuseres på det samlede sundhedsvæsens evne til at tage vare på kronisk syges helbred.

Det er veldokumenteret at veltilrettelagt og målstyret behandlingsindsats nedsætter behovet for ydelser fra sundhedsvæsenet og dermed ressourcepresset. Udenlandske undersøgelser har endvidere vist at op mod 80 % af de samlede sundhedsudgifter går til mennesker med kroniske sygdomme. Derfor er der et stort behov for at tilpasse sundhedsvæsenets ydelser til denne virkelighed.

På den baggrund er der behov for en forbedret patientcentreret indsats, som understøtter den enkelte patients kompetence til at håndtere sygdommen. En effektiv indsats er samtidig forudsætningen for at dæmpe et stigende resursebehov udløst af en større befolkningsgruppe med kroniske sygdomme og nye, effektive, men kostbare behandlingsmuligheder.

Der er kun i begrænset omfang sket en systematisk udvikling af metoder til patientuddannelse og til understøttelse af egenomsorg, og der mangler ofte videnskabelig evaluering af deres effekt. Sundhedsstyrelsen anbefaler derfor en koordineret udvikling af metoder, uddannelses tilbud og forskning i indsatsen over for kroniske sygdomme. Behovet for en øget koordineret indsats rettet mod kroniske sygdomme og egenomsorg taler for en styrkelse af uddannelserne inden for det sundhedsfaglige område. Sundhedspersonale i det kommunale sundhedsvæsen, i almen praksis og andre sundhedspersoner skal uddannes til at styrke patienters motivation for egenomsorg.

#### Forebyggelse

Et andet stort og i uddannelses- og metodemæssig sammenhæng relativt uopdyrket felt er forebyggelsesområdet. Der er behov for en gennemgribende metodeudvikling på forebyggelsesområdet. Det handler ikke kun om at sikre evidens for, hvad der virker, men også om at skabe effektive metoder til at implementere de udvalgte forebyggelsesinitiativer. Behovet for en stærkere prioritering af forebyggelse er bl.a. blevet fremhævet af KL og regeringen.

KL, hvis medlemmer kommer til at spille en væsentlig rolle i sundhedsvæsenet fremover har peget på, at der er behov for en mere ligelig prioritering af den forebyggende og den behandlende del af sundhedsvæsenet. Der er i dag først og fremmest fokus på den behandlende og højteknologiske del af sundhedsvæsenet. Den hastige udbredelse af livsstils- og folkesygdomme nødvendiggør imidlertid, at denne prioritering ændres i de kommende år, og at der sættes kraftigere ind for at få borgerne til i højere grad at tage ansvar for egen sundhed. KL er dermed helt på linie med Sundhedsstyrelsens anbefalinger.

For KL er det afgørende at de tiltag, som igangsættes, så vidt muligt har en dokumenteret effekt, så den samlede ressourceudnyttelse i sundhedsvæsenet fremmes. Endelig peger KL på, at en af de store udfordringer er også at skabe tilstrækkelig sammenhæng mellem de forskellige dele af sundhedsvæsenet. Set med patientens øjne er manglende sammenhæng i patientforløbet en af de største svagheder i sundhedsvæsenet i dag.

I regeringens folkesundhedsprogram "Sund hele livet" sættes fokus på indsatsen i forhold til de store folkesygdomme. Der kan opnås betydelige forbedringer af mange patienters livskvalitet ved en mere systematisk indsats med patientrådgivning, -støtte, -rehabilitering m.v.. Det handler bl.a. om at give den enkelte den nødvendige viden og de nødvendige redskaber til egenindsats og egenomsorg.

Programmet anbefaler at forebyggelsen skal baseres på professionel faglighed og understøttes af forskningsbaseret metodeudvikling og evaluering samt på uddannelse. Sammenhængene mellem livsstil og sygdom er velkendte, men viden om effektive forebyggelsesmetoder er en mangelvare.

Endelig peges i programmet på, at der er behov for kvalificering af medarbejdere, der dagligt arbejder med forebyggelse - særligt medarbejdere, der arbejder med udsatte grupper - gennem uddannelse og videreuddannelse. En væsentlig forudsætning for professionalisering af forebyggelsesarbejdet er dokumentation og målrettet formidling. Behovet for forebyggelse taler for en styrkelse af uddannelserne inden for det sundhedsfaglige område.

### **Behov for en Professionshøjskole med særligt fokus på sundhedsområdet**

De væsentlige ændringer af institutionsstrukturen og uddannelserne på MVU området som regeringen har lagt op til bør efter bestyrelsens opfattelse skabe sammenhæng mellem de forskellige uddannelser på sundhedsområdet, så der kan etableres en stærk målrettet uddannelsesindsats med fokus på sundhedssektorens nye behov. Et stærkt sundhedsfagligt uddannelsesmiljø i Region Hovedstaden skabes efter bestyrelsens opfattelse bedst ved at samle alle MVU sundhedsuddannelser i regionen i en enkelt institution.

En Professionshøjskole i Region Hovedstaden, der bl.a. har ansvar for sundhedsområdets uddannelser kan bidrage til at sikre at sundhedsvæsenet også fremover er i stand til at løfte de opgaver som det står overfor. Det kan ske ved at sikre et stærkt sundhedsfagligt miljø kombineret med kompetencer inden for udvikling, efteruddannelse samt organisationsudvikling.

### Det naturfaglige og tekniske område

Ved oprettelse af en ny Professionshøjskole kan et fællesskab mellem uddannelser inden for sundhed, natur, teknik og ernæring give mulighed for at udvikle nye spændende uddannelser, der kan være attraktive også for private arbejdsgivere. Og derved tiltrække flere studerende til disse uddannelsesområder.

Den massive teknologiske udvikling inden for bio-sundhedsområdet vil give det danske samfund og særligt sundhedsvæsenet, medico-virksomhederne og borgerne mange nye muligheder, der forudsætter et tættere samspil mellem sundhed og teknik.

Nye, individuelle forebyggelses- og behandlingstilbud, "indlæggelse" i hjemmet kombineret med fjernovervågning har potentiale til at forandre sundhedsplejen og forholdet mellem behandler og patient. Teknologien vil give nye muligheder, men også udfordre samfundets og borgernes grundlæggende etiske holdninger og værdier. Det kræver stærke uddannelsesmiljøer, der kan håndtere uddannelse af personale, der magter de tekniske udfordringer og samtidig sikre de grundlæggende pleje- og omsorgsværdier, som er kendetegnende for det danske sundhedsvæsen.

En ny Professionshøjskole med særligt fokus på sundhed i samspil med teknik kan komme til at fungere som et vigtigt element i den fortsatte opbygning af dette område. Navnlig ved at bidrage til implementering af nye muligheder i praksis, men også ved i særlig grad at udnytte potentialet for at skabe en stærk brugerdrevet innovationskultur der har rod i sundhedsvæsenets praktiske hverdag. Men det kræver at kræfterne på sundhedsområdet samles, styrkes og suppleres med de rigtige tekniske kompetencer og uddannelser.

På it området er satsningen på at implementere og udnytte potentialet i elektroniske patientjournaler inden for sundhedsområdet højaktuel. Med investeringer i mia. kr. klassen vil et øget samarbejde mellem sundheds- og teknikuddannelser formentlig kunne medvirke til at styrke anvendelse og innovation inden for dette område. En effektiv understøttelse af it-løsninger, som retter sig mod hele det behandlende sundhedsvæsen og plejeområdet kræver et samtidigt fokus på såvel uddannelse som udviklingen i en kombination mellem et teknisk og sundhedsfagligt miljø.

Dette taler for at inddrage Ingeniørhøjskolen i København i en sundhedsfokuseret Professionshøjskole.



### Det pædagogiske område

Det er bestyrelsens opfattelse, at en styrkelse af det pædagogiske område er væsentlig også for sundhedsområdet. Det vil derfor være vigtigt, at en Professionshøjskole med fokus på sundhedsområdet kan indgå i et samarbejde med stærke partnere på det pædagogiske område. Bestyrelsen har noteret sig, at der allerede eksisterer et samarbejde mellem det pædagogiske og sundhedsfaglige i form af et videntcenter inden for sundhedspædagogik, hvor CVU Øresund og CVU Stork har indgået en samarbejdsaftale. Udbygningen af et sådant samarbejde mellem et stærkt pædagogisk og et stærkt sundhedsfagligt miljø kan blive en vigtig brik i arbejdet med at forbedre forebyggelse og mestringssevne. Bestyrelsen mener derfor, at den specialisering i pædagogik og sundhed, som ligger i de nuværende CVU struktur i Region Hovedstaden bør opretholdes i den endelige struktur.

### Efter- og videreuddannelses tilbud bør udvides til også at omfatte uddannelse på masterniveau

Udover behovet for at udvikle nye uddannelser er der brug for at sikre allerede uddannet personale relevante og stærke efter- og videreuddannelsesmuligheder.

I lyset af voksende konkurrence på uddannelsesmarkedet både fra nationale og internationale aktører, er der behov for løbende at overveje initiativer, som kan sikre MVU-områdets position som en central udbyder af moderne og tidssvarende uddannelser. Centralt i den forbindelse er en overvejelse om den langsigtede holdbarhed i diplomuddannelser, som i deres nuværende form er unikke for det danske uddannelsessystem. Med den stigende internationalisering inden for uddannelsesområdet kan diplomuddannelserne komme under kraftigt pres.

Behovet for dokumentation og evidens betyder, at MVU-sundhedsuddannelserne skal være i stand til at skabe valide resultater gennem udviklings- og forskningsarbejde i et tæt og ligeværdigt samarbejde med universiteter og forskningsinstitutioner. Bestyrelsen hilser derfor regerings forslag om øremærkede forskningsbevillinger til MVU området velkomment. Initiativet vil være med til sikre forskningsmæssig fokus på nødvendig udvikling og omlægning af opgaver, som de sundhedsprofessionelle med en mellemlang videregående uddannelse udfører i dag.

Den styrkede forskningstilknytning kombineret med stigende internationalisering og diplomuddannelsernes sårbarhed betyder efter bestyrelsens opfattelse, at de nye Professionshøjskoler bør gives mulighed for at udbyde masteruddannelser på linie med tilsvarende institutioner i udlandet.

### **To modeller**

Bestyrelsen har nedenfor skitseret to modeller for en Professionshøjskole med særlig fokus på sundhedsområdet i Region Hovedstaden.

Den første model er en specialiseret Sundhedsprofessionshøjskole, der samler alle MVU sundhedsuddannelser i Region Hovedstaden og sikrer det nødvendige uddannelsesmæssige fokus på sundhedsvæsenets udfordringer.

Den anden model samler alle Region Hovedstadens mellemlange sundhedsuddannelser suppleret med Ingeniørhøjskolen i København og skaber derved en meget stærk institution, som vil kunne skabe nye spændende tiltag i spændingsfeltet mellem teknik og sundhed. Der vil være tale om en stor og slagkraftig uddannelsesinstitution

Det er bestyrelsens opfattelse, at denne model vil give det bedste grundlag for at udbyde kvalitetsuddannelser på sundheds- og teknikområdet i Region Hovedstaden

Bestyrelsen finder, at en organisationsform der svarer til universiteternes fakultetsstruktur vil være naturlig.

**Model 1**

**Professionshøjskole specialiseret i sundhed**

**Sundhedshøjskolen i København**

Bioan.udd. Kbh.

Ergoterapeutskolen Kbh.

Fysioteraputskolen Kbh.

Jordemoderskolen. Kbh.

Laborantskolen Kbh.

H:S Sygeplejerskeuddann.

Diakonissestiftelsens Splskole

Sygepleje- og Radiografskolen, Kbh. Amt

Suhrs Seminarium

Frederiksborg Amts Sygeplejeskole

Sygeplejerskeskolen på Bornholm

**Model 2**

**Professionshøjskole specialiseret i sundhed og teknik**

**Sundheds- og Ingeniørhøjskolen København**

Bioan.udd. Kbh.

Ergoterapeutskolen Kbh.

Fysioteraputskolen Kbh.

Jordemoderskolen. Kbh.

Laborantskolen Kbh.

H:S Sygeplejerskeuddann.

Diakonissestiftelsens Splskole

Sygepleje- og Radiografskolen, Kbh. Amt

Suhrs Seminarium

Frederiksborg Amts Sygeplejeskole

Sygeplejerskeskolen på Bornholm

Ingeniørhøjskolen i København

Bestyrelsen håber med dette bidrag at have inspireret til det videre arbejde med udarbejdelse af forslag til det kommende institutionsbillede og vi ser frem til de kommende drøftelser med ministeriet.

Med venlig hilsen

Jørgen Honoré

Bestyrelsesformand

Modtaget i Undervisningsministeriet

- 6 JUNI 2006

VEJLE AMT  
Sygeplejeskolen



Til

Sagsnr.: .....

Undervisningsminister Bertel Haarder  
Undervisningsministeriet  
Frederiksholms Kanal 21  
1220 København K

Vejle d. 30. maj 2006

**Vedr. Undervisningsministerens brev af 3. maj 2006.**

Som det vil være Ministeren bekendt, har en række institutioner på Fyn og i Trekantområdet gennem ca. et år været i gang med at forberede etableringen af et nyt CVU "hen-over-Lillebælt".

Baggrunden for initiativet var, at institutioner både på Fyn og i Østjylland var nået til en erkendelse af nødvendigheden af at skabe et nyt CVU med en større volumen og med en større faglig tyngde og bredde. Med brev af 3. maj har Institutionsstyrelsen meddelt forhåndsgodkendelse af den planlagte fusion, og det glæder os meget, at det i godkendelsesbrevet anføres, at "baggrunden for forhåndsgodkendelsen er, at Undervisningsministeriet finder, at fusionen er hensigtsmæssig i forhold til det aktuelle behov for udvikling af institutionsstrukturen for CVU'ere, samt at den understøtter regeringens målsætning om etablering af 6-8 professionshøjskoler for videregående uddannelser".

Den midlertidige bestyrelse for Sygeplejeskolen i Vejle Amt er af den opfattelse, at vi med dannelsen af det ny CVU får gode muligheder for at realisere de centrale mål i regeringens planer for etableringen af professionshøjskoler. Det var fra starten af fusionsforhandlingerne hensigten at forsøge at inddrage alle institutioner, der tilbyder mellemlange videregående uddannelser i vores del af den syddanske region, og hele projektet har været lagt op som et samarbejde, der var åbent for alle interesserede og relevante institutioner.

Ud over de deltagende institutioner, CVU Fyn, CVSU Fyn, Odense Socialpædagogiske Seminarium, Skaarup Seminarium, Sygeplejeskolen i Vejle, CVU Jelling, Amtscentret for Undervisning i Vejle og Amtscentret for Undervisning i Odense, har der været invitationer til Den Sociale Højskole i Odense og Kolding Pædagogseminarium. De to sidstnævnte meddelte imidlertid, at de for nærværende ikke var interesserede i at indgå i en fusion, men vi håber planerne om dannelsen af professionshøjskoler vil skabe grundlag for en fornyelse af invitationen, og at vi næste gang vil få et positivt svar.

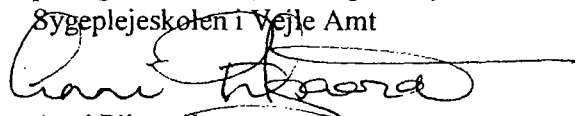
Vi har noteret os, at det i Ministerens brev fremhæves, at der ved skabelsen af professionshøjskoler lægges vægt på et samarbejde med institutioner, der udbyder tekniske og merkantile uddannelser, og der har i den forbindelse været foreløbige drøftelser med Tietgenskolen og Syddansk Erhvervsakademi. Derudover kan vi nævne, at der findes en række søfartsuddannelser i Svendborg og Fredericia, hvor det vil være naturligt at undersøge samarbejdsmulighederne.

Vi skal tillade os at anføre, at det efter vores opfattelse vil være en vigtig forudsætning for inddragelse af erhvervsskoler i en professionshøjskole, at rammer og vilkår er afklarede for alle parter. Det vil også have stor betydning, at sammenhæng og samspil med de tekniske og merkantile professionsbacheloruddannelser i universitetssektoren medtænkes i en sådan proces.

De stiftende institutioner i det ny CVU har gennem en årrække haft et godt og tæt samarbejde med andre CVU'er og enkeltstående institutioner på Fyn og i Syd-, Sønder- og Vestjylland, bl.a. om udbudet af diplomuddannelser, samt andre former for efter- og videreuddannelse. Der har endvidere på flere forskellige måder været et godt samarbejde med Syddansk Universitet og i øvrigt også med andre universiteter. Dette vidtforregnede samarbejde forestiller vi os bør udbygges i fremtiden.

Alt i alt mener vi således, at der med stiftelsen af CVU "hen-over Lillebælt" er skabt et godt grundlag for opbygningen af en professionshøjskole. En professionshøjskole med den foreslåede afgrænsning geografisk og uddannelsesfagligt kan skabe en solid ramme for et tæt og udviklende samarbejde med regionen og de ny kommuner - ikke mindst i relation til de allerede etablerede og kommende videncentre, det sammenhængende udbud af efter- og videreuddannelsesaktiviteter, samt tilbud om fortsættelse af centre for undervisningsmidler med de øvrige kompetencer, som de to amtscentre derudover vil tilføre den ny institution.

Med venlig hilsen,  
på vegne af den midlertidige bestyrelse for  
Sygeplejeskolen i Vejle Amt



Anni Pilgaard  
Formand

6 JUNI 2006

Undervisningsministeriet  
Frederiksholms Kanal 21  
1220 København K

Sagsnr.: .....

Att.: Undervisningsminister Bertel Haarder

2. juni 2006

**Højskoleproblematikken i Region Sjælland.**

Undervisningsministeren har skriftligt henvendt sig til bestyrelserne for landets institutioner for mellemlange videregående uddannelsesinstitutioner. Den enkelte bestyrelse anmodes om senest den 5. juni 2006 at give et bud på, hvorledes regeringens initiativ vedrørende flerfaglige regionalt baserede højskoler bedst kan realiseres for institutionens vedkommende.

Bl.a. fordi CEUS med ministeriets mellemkomst og på basis af en udvidet forlægningsaftale varetager de forpligtelser, som Handelshøjskolecentret i Slagelse tidligere havde i egenskab af merkantilt CVU i Storstrømsområdet, er CEUS en central part i højskoleproblematikken i Region Sjælland.

Uagtet at CEUS ikke er CVU, tillader vi os derfor at fremkomme med nogle bemærkninger til de aktuelle problemstillinger. Bemærkningerne er særligt relevante på baggrund af, at ministeren i brevet eksplicit anfører, at enkelte erhvervsskoler bør inddrages i og videreudvikles i regi af de nye højskoler med henblik på at styrke de merkantile, tekniske og de landbrugsfaglige miljøer på professionsbachelorniveau. CEUS har på de merkantile diplom- og bachelorområder og på det landbrugsfaglige felt Region Sjællands fagligt stærkeste miljøer, som vil være en stor styrke for de nye højskoler regionalt og nationalt og også et solidt grundlag for at udvikle de tekniske fagområder.

Ministeren fremhæver desuden, at professionshøjskolerne skal være regionalt forankrede og skabe en stærk portal for uddannelse, efteruddannelse og videncenterfunktioner for offentlige og private virksomheder i regionen herunder være en vigtig medspiller for de regionale vækstfora om formulering og implementering af regionale vækststrategier. Disse regionale ambitioner kan for den sydlige del af Region Sjælland - Sydsjælland, Møn, Lolland og Falster - ikke realiseres medmindre CEUS indgår i en højskolekonstruktion i en eller anden formaliseret form.

Vi ser forskellige mulige scenarier for, at CEUS inddrages i en højskole og derved sikrer dækning af de merkantile, tekniske og landbrugsfaglige områder på videregående niveau:

1. CEUS som en del af en interregional højskole for Danmarks yderområder.
2. CEUS som del af en tværfaglig regional højskole i Region Sjælland.
3. CEUS varetager højskoleforpligtelserne på de merkantile, tekniske og landbrugsfaglige områder i den sydlige del af Region Sjælland på basis af en udvidet forlægningsaftale som den nuværende med Handelshøjskolecentret i Slagelse.

Ad 1.

Etablering af en interregional, erhvervsrettet merkantil/teknisk/landbrugsfaglig højskole med særlig fokus på yderområdernes problemstillinger kan skabe et solidt fundament for løsning af nogle af de udfordringer på uddannelsesområdet, som disse geografier står overfor.

En sådan konstruktion vil kunne sikre videregående ordinære uddannelses tilbud, efteruddannelse samt for den regionale udvikling etablering af særligt relevante videncenterfunktioner i

det enkelte yderområde. Højskolen skal pålægges et særligt ansvar for udvikling af MVU-niveauet i yderområderne og i forbindelse hermed udvikle spydspidskompetencer med hensyn regionale udviklingsproblemstillinger.

Højskolen, som vi på CEUS ser store perspektiver i, kan realiseres gennem fusioner og/eller samarbejder mellem uddannelsesinstitutioner på Bornholm, Lolland-Falster, Sydfyn, Sønderjylland og Nordjylland. Mulighederne er blandt andet drøftet med EUC Nord og Bornholms Erhvervsskole, som har udtrykt interesse herfor.

CVU sjælland og CVU Syd har udtrykt ønske om at indgå i et forpligtende samarbejde især om udvikling af tværgående uddannelser på MVU-niveau.

Ad 2.

Den umiddelbart mest oplagte løsning i forhold til den struktur, ministeriet øjensynligt ser for sig i det videregående uddannelsesbillede, vil være, at CEUS inddrages i Region Sjællands nye højskole med ansvar for de merkantile, tekniske og landbrugsfaglige områder.

Muligheden for, at CEUS bliver en del af Region Sjællands professionshøjskole, er drøftet med CVU Syd og CVU Sjælland, som dog foretrækker en udlægningsaftale, da man ikke ønsker at blive integreret med ungdomsuddannelserne.

Ad 3.

Den mindst attraktive mulighed for den sydlige geografi i Region Sjælland vil være med ministeriets mellemkomst at formulere en forlægningsaftale efter tilsvarende retningslinjer som den nuværende mellem Handelshøjskolecentret i Slagelse og CEUS.

Den nuværende aftale kan, såfremt den lempes på visse områder, i et vist omfang sikre uddannelsernes overlevelse.

---

Såfremt alle geografiske områder, som vi har forstået det er regeringens politiske ambition, skal have adgang til videregående uddannelser på nogenlunde lige vilkår, er det væsentligt ikke at operere med standardløsninger. De løsninger, som gælder for hovedstaden og de store provinsbyer, vil sjældent være hensigtsmæssige i yderområderne.

Det vil eksempelvis ikke være tilfredsstillende, såfremt de merkantile, tekniske og de landbrugsfaglige videregående uddannelser i et yderområde skal udvikles inden for rammerne af et traditionelt erhvervsakademi. Et sådant vil have relevans i geografier, hvor MVU- og LVU-niveauerne er dækket af andre institutionstyper.

CEUS ser det som en central opgave at varetage de videregående merkantile, tekniske og landbrugsfaglige uddannelsesniveauer og andre videncenterfunktioner i den sydlige del af Region Sjælland. Vi ser derfor frem til at blive konkret involveret i de kommende højskole-dannelser og til drøftelserne herom.

Det skal afslutningsvis for god ordens skyld bemærkes, at vi med henblik på drøftelse af højskoleproblematikken har aftalt møde med ministeriets Per Hansen og Jørgen Winther til afholdelse den 13. juni 2006.

Med venlig hilsen



Ole Lund Hermansen  
Bestyrelsesformand

UNDERVISNINGSMINISTERIET

**19 MAJ 2006**

 Undervisningsminister Bertel Haarder  
 Undervisningsministeriet  
 Frederiksholms Kanal 21  
 1220 København K

 Fra ministeriet  
 Til *des Møtensen* Lyngby, den 18. maj 2006  
 Sagsnr.: .....

<i>8</i>	Svarudkast
	Til videre foranst.
	Til orientering
	Svarfrist: <i>30/5</i>
	Kvit. svar fra M.S.

*013.322.151*  
*d. 23/5-06* M.S. *Kan*

## Etablering af professionshøjskoler og akademiskoler

### - risikerer vi at tabe den nordlige del af hovedstadsregionen?

Kære Bertel Haarder

Bestyrelsen og ledelsen ved den fusionerede institution Hillerød Handelsskole - Lyngby Uddannelsescenter har med stor interesse fulgt de initiativer, som er udsprunget af Globaliseringsrådet - ikke mindst på det uddannelsespolitiske område.

Vi er her helt enige i, at de korte og mellemlange videregående uddannelser skal styrkes - ikke mindst på de merkantile og tekniske områder, som skal understøtte landets erhvervsmæssige vækst og internationale konkurrenceevne.

Ligeledes er vi helt enige i, at den internationale dimension i disse uddannelser ikke kan blive tydelig nok, og at der generelt bør etableres færre og stærkere uddannelsesmiljøer, for at løfte opgaven.

Vi er dog blevet betænkelige ved processen med hensyn til etableringen af de fremtidige professionshøjskoler og akademiskoler.

Dit udgangspunkt har altid været, at det skal være markedet, som styrer institutionsbilledet, ikke omvendt. Her ser vi imidlertid en udvikling, som hurtigt kan føre til det modsatte.

Så vidt vi er orienteret, arbejdes der blandt regionens CVU'er på dannelsen af to professionshøjskoler, byggende på fusioner mellem hhv.:

- CVU Storkøbenhavn og CVU København Nordsjælland
- Ingeniørhøjskolen, Forvaltningshøjskolen, Niels Brock, CVU Øresund samt eventuelt flere mindre CVU-enheder.

Selv har vi det indtryk, at ministeriet gerne ser Hillerød Handelsskole - Lyngby Uddannelsescenter som regionens merkantile akademiskole. Dette skulle være begrundet i den særlige position, som vort erhvervsakademi gennem de senere år har opbygget, samt at der ellers ikke vil være en stor akademiskole i regionen:

- Siden Lyngby Uddannelsescenter tilbage i firserne var banebryder for KUV gennem først vort handelsakademi og senere markedsøkonomuddannelsen, har vi haft vort erhvervsakademi i Lyngby (der har campus på det tidligere Jonstrup Seminarium) som et af de helt centrale indsatsområder.

- Efter fusionen med Hillerød Handelsskole dækker vort erhvervsakademi hele den nordlige del af hovedstadsregionen - et område med 25 kommuner og mere end 630.000 indbyggere, Hillerød som regionshovedstad og et stort potentiale for erhvervsmæssig vækst.
- Erhvervsakademiet har således nu også en undervisningsafdeling i Hillerød, hvor vi i samarbejde med andre lokale institutioner, regionens erhvervsliv og den nye storkommune arbejder på etableringen af en ny fælles uddannelsescampus i centrum af Hillerød.
- I dag har vort erhvervsakademi godt 750 studerende på KVU - hhv. markedsføringsøkonom, serviceøkonom, multimediedesigner og datamatiker. Alle fire uddannelser tilbydes på både dansk- og engelsksprogede forløb, og vi har ca. 210 udenlandske studerende fra i alt 38 nationer. Yderligere har vi opbygget et stort netværk af europæiske partneruniversiteter, og modtog i 2005/2006 55 Erasmusstuderende.
- På de nye akademiuddannelser (VVU) har vi ca. 600 studerende, og dertil kommer en lang række efteruddannelsesaktiviteter for regionens erhvervsliv, der også sigter på den del af arbejdsmarkedet, som ikke har den største uddannelsesbaggrund.
- Vi er godkendt som landsdækkende videncenter inden for ledelse og læring og er på vej med endnu ét inden for brugerdreven innovation.
- Vi har strategiske samarbejder med CBS og DTU om vidensdeling og videreuddannelsesmuligheder for vore dimittender på KVU og VVU. Ligeledes samarbejder vi med institutioner over hele verden, hvor vore KVU-dimittender kan afslutte en bacheloruddannelse.
- Vi har en stærk og tæt dialog med regionens erhvervsliv og dets organisationer, som sikrer en tæt kobling mellem virksomhedernes behov og vore uddannelser.
- Vi er sammen med erhvervsakademierne i Aalborg, Århus og Odense ministeriets partner med henblik på udvikling og indførelse af national / international akkreditering på erhvervsakademiområdet.

Vi ser imidlertid et stadig større behov for - i forlængelse af KVU og VVU - at kunne udbyde professionsbachelor- og diplomuddannelser, som specifikt retter sig mod de regionale behov - og ikke mindst i de væksterhverv som nu etablerer sig i den nordlige del af regionen.

Dette behov kommer til udtryk både hos vore aftagere og brugere - og skal også ses i lyset af, at vi betjener et område, som har tradition for uddannelse - både hvad angår gymnasial uddannelse og videregående uddannelse. Samtidig kan vi se, at vore KVU uddannede har den højeste frekvens blandt alle Erhvervsakademier i Danmark, af unge der supplerer uddannelsen med en bacheloroverbygning.

Ligeledes er et bachelorprogram en stadig større og nødvendig forudsætning for at kunne tiltrække studerende fra udlandet, samt for at sikre mulighed for studieophold i udlandet for vore egne studerende.

Vi har således allerede udviklet den første diplomuddannelse - Diploma of Business Management - som er blevet meget vel modtaget i ministeriet, men hvor man her gerne vil afvente højskolebilledet, før vi kan få den nødvendige udbudsret.

Vi arbejder ligeledes på udvikling af professionsbacheloruddannelser i hhv. Software Engineering og International Sales Management, men disse er der pt. ikke lovhjemmel til at give os udbudsretten til.

Med etableringen af professionshøjskoler og akademiskoler kan vi frygte, at vi som akademiskole ikke fremover kan fortsætte vores gunstige udvikling og her efterkomme behovene og ønskerne hos såvel vore aftagere som brugere.

Ligeledes kan vi frygte, at etableringen af to nye højskoler i den nævnte konstellation vil fjerne grundlaget for fortsat at udbyde KVU.



I den sidste ende kan en sådan udvikling gøre det vanskeligere at indfri vores fælles målsætning med henblik på, at 50% af en ungdomsårgang får en videregående - og primært kort eller mellemlang - uddannelse.

Vi har en god og løbende dialog med CVU København - Nordsjælland, hvor vi fra begge sider ser mange interessante samarbejdsflader - ikke mindst i sammenhæng med etableringen af en ny fælles uddannelsescampus i Hillerød, hvor alle de deltagende institutioner får mulighed for at trække på de samlede kompetencer.

Ingen af parterne har dog ønske om en egentlig fusion, idet den professionshøjskole, som CVU København - Nordsjælland gerne vil indgå i, vil have sit fokus rettet mod især lærer- og pædagoguddannelsen, mens vi gerne vil fastholde vort stærke fokus på regionens private erhvervsliv.

Ligeledes er vi i denne sammenhæng meget opmærksomme på vore merkantile ungdomsuddannelser, som i hele dette spil under ingen omstændigheder må komme i klemme.


Så vidt vore betænkeligheder, som vi håber, at du ser som et konstruktivt input i processen - og måske også kan bistå med en løsning, der kan sikre at intentionerne i regeringsoplægget også bliver indfriet i den nordlige del af hovedstadsregionen, og at vi fortsat kan forblive den aktive medspiller inden for det merkantile område, vi gerne vil være.

Vi ved, at du netop har skrevet til CVU'erne og her afventer deres bud på løsninger. Har du lyst, vil vi meget gerne mødes med dig og uddybe dette brev.

Med venlig hilsen  
Hillerød Handelsskole-Lyngby Uddannelsescenter



Karl Henning Petersen  
Bestyrelsesformand



René van Laer  
Direktør  
Tlf. direkte: 45 289 411  
e-mail: [rl@lyngby.nu](mailto:rl@lyngby.nu)



den 5.juni 2006.

Kære Bertel Haarder

Hermed sender jeg Niels Brocks bidrag til, hvordan regeringens initiativ om 6-8 flerfaglige regionalt baserede professionshøjskoler bedst kan realiseres, idet jeg dog indledningsvis skal gøre opmærksom på, at fokus i det efterfølgende alene er Sjælland.

I bestræbelserne for at samtænke institutioner og uddannelser til nye stærke enheder er det afgørende for Niels Brock at fastholde den overordnede vision om at sikre uddannelser i verdensklasse. Vi tror at vejen til realiseringen af dette går over etablering af regionale uddannelsesmiljøer, som er

- forretningsorienterede
- udviklingsorienterede
- internationaliserede

Ved det *forretningsorienterede* forstår vi, at institutionerne er professionelt ledet med sikker økonomistyring og resultatorienteret personaleledelse, herunder hensigtsmæssig regulering af lærernes arbejdstid. Og at de er markedsorienterede, kendte og velprofilede i den brede offentlighed.

Det *udviklingsorienterede* omhandler, at institutionerne har fokus på fremtidens uddannelses- og vidensbehov, og at de tænker innovativt. Dvs. at man inddrager ny relevant forskning, at man samarbejder med virksomheder og organisationer om produktudvikling, dvs. udvikling af nye uddannelser. At man permanent udvikler mere effektive og resultatorienterede undervisningsformer, der sikrer, at elever, studerende og kursister det bedst mulige udbytte af deres indsats.

*Internationaliserede* uddannelsesmiljøer er en forudsætning for at kunne matche kravene, som den øgede globale konkurrence stiller til det danske uddannelsessystem og de uddannelser, vi har. Vores uddannelser skal rumme væsentlige faglige elementer af international karakter, der skal være fokus på den fremmedsproglige kompetence og på, at vores uddannelser skal kunne måles mod tilsvarende uddannelser i udlandet (akkreditering).

Desuden skal danske uddannelser og uddannelsesinstitutioner skal være attraktive for de bedste udenlandske studerende, og vi skal kunne eksportere uddannelseskoncepter til udlandet.

Vi ser principielt tre forskellige løsningsmuligheder:

### **Én højskole**

Konstruktionen, hvor både pædagogiske, sundhedsfaglige, tekniske og merkantile uddannelsesområder er samlet i én stor professionshøjskole. Modellen lever helt op til de visioner, Undervisningsministeriet og regeringen har for en samlende løsning med maksimal flerfaglighed.

## **To højskoler**

Højskole 1: Med deltagelse af pædagogiske og sundhedsfaglige uddannelser.

Højskole 2: Med deltagelse af institutioner, der udbyder tekniske, administrative og merkantile uddannelser

Niels Brocks Styrelse er bekendt med rygtet om, at de pædagogiske uddannelser forventer at kunne gå sammen i én højskole, men ser principielt ingen hindring for, at også de sundhedsfaglige integreres i en sådan løsning.

## **Tre højskoler**

Højskole 1: Med deltagelse af pædagogiske uddannelser

Højskole 2: Med deltagelse af de sundhedsfaglige uddannelser

Højskole 3: Med deltagelse af institutioner med tekniske, administrative og merkantile uddannelser

## **En løsningsmodel**

Niels Brocks Styrelse foretrækker og anbefaler en løsning, hvorefter der etableres tre højskoler. Det vil indebære, at der kan etableres en teknisk-administrativ-merkantil professionshøjskole, som kunne baseres på Niels Brock, Handelshøjskolecentret i Slagelse, Ingeniørhøjskolen i København, Forvaltningshøjskolen og den Grafiske Højskole.

Argumenterne for denne model er, at den sikrer

- et bredt funderet uddannelsesudbud, med brede uddannelsesprofiler på tværs af det merkantile, administrative og tekniske område, herunder kommunikation og service,
- samling af flere professionsbacheloruddannelser og tilhørende diplomuddannelser rettet mod både private og offentlige virksomheder,
- synergi og øget kvalitet i kraft af styrkede faglige miljøer og faglig udvikling på tværs af fag,
- forskningstilknytning med mulighed for partnerskaber med forskellige forskningsinstitutioner,
- en platform for udvikling af nye professionsbachelorer på vækstområder som medier, og oplevelsesøkonomi,
- styrket samspil mellem de private og offentlige aftagere af professionshøjskolens uddannelser og forankring hos organisationerne (fx DA, DI, DH&S, HTS-A, HK og FTF),
- overbygningsforløb efter erhvervsuddannelse for de elever, der ønsker forsat uddannelse,
- og en nemmere og billigere markedsføring over for kunder, interessenter og beslutningsaktører, idet højskolens faglige profil på én gang er flerfaglig og sammenhængende.

Vi finder, at en sådan model lever op til Niels Brocks ønsker om at kunne skabe en organisation og et uddannelsesmiljø, som er forretningsorienteret, udviklingsorienteret og orienteret mod de store globale udfordringer. Niels Brock er i kontakt med de nævnte mulige partnere om den omtalte konstruktion.

Afslutningsvis vil vi gerne understrege, at for Niels Brock er ungdomsuddannelserne - erhvervsuddannelserne og handelsgymnasiet - vigtige uddannelsesstilbud, som skolen i forbindelse med en fusion ikke kan eller vil nedprioritere, og vi forventer derfor, at kommende fusionspartnere respekterer dette. I øvrigt mener vi, som antydnet ovenfor, at man ved at inkludere ungdomsuddannelserne i en højskolekonstruktion tydeliggør disse uddannelser som fødekanal for professionshøjskolens videregående uddannelser

Hvis man fra politisk hold ønsker at realisere tanken om en højskole med alene pædagogiske uddannelser, så er Niels Brocks Styrelse åben over for at lade en teknisk, administrativ og merkantil højskole inkludere sundhedsfaglig uddannelser. I givet fald er det Niels Brocks Styrelses holdning, at også en sådan konstruktion må have en énstrengt ledelse, og at ungdomsuddannelserne indgår på lige vilkår med alle øvrige uddannelser, og at de derfor ikke får særlige "underbestyrelser".

Niels Brocks Styrelse - og direktør - er naturligvis fortsat til rådighed med uddybning og nuancering af dette bidrag.

Med venlig hilsen

Ernst Lykke Nielsen, adm. direktør  
Formand for Niels Brocks Styrelse

Undervisningsminister  
Bertel Haarder  
Undervisningsministeriet  
Frederiksholms Kanal 21  
1220 København K

UNDERVISNINGSMINISTERIET

6 JUNI 2006

Sagsnr.: .....

2. juni 2006

Kære Bertel Haarder

### **Etablering af professionshøjskoler i Region Syddanmark**

Jeg skriver til dig i anledning af det brev, du har sendt til CVU-bestyrelserne den 2. maj angående etablering af flerfaglige regionale professionshøjskoler.

Du skal i den forbindelse vide, at TietgenSkolen er meget optaget af, at der i Region Syddanmark bliver etableret en institutionsstruktur, der på optimal vis kan understøtte den nødvendige regionale erhvervsudvikling, og TietgenSkolens bestyrelse ser gerne, at skolen bliver en aktiv medspiller ikke mindst i udviklingen af nye uddannelser med merkantilt islæt.

Vi ser gerne, at skolens veludviklede kompetencer såvel vedr. korte videregående uddannelser som på efter- og videreuddannelsesområdet også anvendes offensivt i fremtiden, typisk i et bredt og udviklende samarbejde med proaktive aktører på andre faglige felter.

Skolens bestyrelse er samtidig optaget af, at institutionsstruktur kun er et middel, målet er bedst mulige uddannelser. I den forbindelse er det vigtigt for os, at skolens ungdomsuddannelser fortsat sikres den rette udvikling.

TietgenSkolen har allerede haft drøftelser med andre institutioner og institutionsdannelser. Disse drøftelser ser vi gerne fortsat i et tæt samspil med Undervisningsministeriet.

Med venlig hilsen



Peter Zinck  
bestyrelsesformand



## UNDERVISNINGSMINISTERIET

Undervisningsminister Bertel Haarder  
Undervisningsministeriet  
Frederiksholms Kanal 21-25  
1220 København K

29 MAJ 2006

PB/bbn

Sagsnr.: .....

Fra ministeren

24 maj 2006 *Lars Mortensen*

<i>2</i>	Svarudkast
	Til videre foranst.
	Til orientering
<i>x</i>	Svarfrist: <i>7/6-06</i>
	Kvit. svar fra M.S.

Kære Bertel Haarder

*015.642.151* d. *31/5-06* M.S. *Sten*

På Århus Købmandsskole har både bestyrelsen og den daglige ledelse med stor interesse fulgt de initiativer, som er udsprunget af Globaliseringsrådet – ikke mindst på det uddannelsespolitiske område.

Vi kan kun være enige i, at både KVVU og MVU skal styrkes. Vi er også enige i, at de merkantile og tekniske områder ligeledes skal styrkes for at understøtte landets erhvervsmæssige vækst og internationale konkurrenceevne.

Århus Købmandsskole har efter vores opfattelse en central rolle i denne udvikling (vedlagt kort profil over Århus Købmandsskole). Vi er vidende om, at du netop har spurgt efter CVU-ernes overvejelser omkring struktur m.v. Vi tillader os med dette brev at give vores mening til kende, fordi den efter vores opfattelse er i tråd med de politiske intentioner.

Århus Købmandsskole har indgået en hensigtserklæring vedrørende videregående uddannelsessamarbejde med den nye professionshøjskole University College of Jutland bestående af Ingeniørhøjskolen i Århus, Vitus Bering, JCVU, CVU MidtVest og cvu vita.

Samarbejdet tager udgangspunkt i KVVU og MVU på det merkantile område samt krydsfelterne mellem det merkantile udbud og professionshøjskolens øvrige udbud. (hensigtserklæringen er vedlagt).

Hensigtserklæringen lægger op til en vidtrækkende aftale, hvor der i ligeværdighed samarbejdes om:

- udvikling og implementering af nye uddannelser
- etablering af fælles stærke, faglige miljøer
- etablering af fælles videncentre og fokusområder.

Der er også i aftalen signaleret, at der skal stiles mod fælles drift af en lang række serviceydelser. Der er aftalt en arbejdsdeling mellem professionshøjskolen og Århus Købmandsskole, som tager udgangspunkt i institutionernes kompetencer, faglige miljøer og søgningen til aktiviteterne. KVVU og MVU opfattes i vores optik i samme "rum". Derved sikres hensigtsmæssig sammenhæng og struktur, således at KVVU'erne er afsluttede selvstændige uddannelser, hvor der vil være mulighed for overbygningsuddannelser til MVU-niveau og videre i uddannelsessystemet.

Hensigtserklæringen med University College of Jutland vil blive udmøntet i en egentlig juridisk samarbejdsaftale, når University College of Jutland er blevet godkendt som en institution.

Samarbejdsaftalen skaber et grundlag for, at de to uddannelsesinstitutioner kan håndtere de udfordringer, som Globaliseringsrådet har skitseret på KVVU/MVVU-området. Samtidig skabes der forudsætninger for, at begge uddannelsesinstitutioner kan få tid til at "trimme" organisationen til at kunne leve op til Regeringens forventninger til den fremtidige uddannelsesstruktur i Danmark.

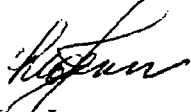
For at skabe større integration, bedre meritmuligheder og bedre kvalitet i uddannelserne har Århus Købmandsskole i løbet af det sidste år taget følgende andre initiativer:

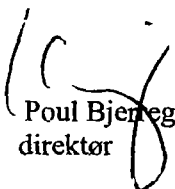
1. Samarbejdsaftale med Handelshøjskolen i Århus (se bilag)
2. Påbegyndt dialog med Aarhus Universitet, hvor der forventes indgåelse af en samarbejdsaftale på samme niveau som med Handelshøjskolen i Århus om bedre meritoverførsel fra KVVU'erne på it-området.
3. Oprettelse af samarbejde mellem 4 større handelsskoler under titlen "*Business Colleges of Excellence*" (se bilag).  
Efterfølgende er Erhvervsakademierne i Aalborg, Odense, Lyngby-Hillerød og Århus blevet ministeriets partner med henblik på udvikling af en international akkrediteringsstandard på erhvervsakademiområdet.
4. Udvidet samarbejde med universitet i England (se bilag)
5. Uddannelsessamarbejdet i Århus (se bilag)

Århus Købmandsskole ønsker med dette brev at gøre opmærksom på, hvorledes vi kan bidrage til at opfylde regeringens målsætning om at mindst 50 % af de unge får en videregående uddannelse i Danmark. Vi håber derfor, at du vil støtte Århus Købmandsskole i bestræbelserne på at kunne bevare og styrke positionen som en stærk akademiskole. En position hvor skolen via samarbejdsaftaler med professionshøjskolen og de øvrige samarbejdspartnere udvikler og implementerer ikke alene nye KVVU'er, men også MVVU'er til gavn for erhvervsudviklingen i hele Region Midtjylland.

Hvis du måtte ønske det, deltager vi gerne i et møde, hvor der er mulighed for yderligere information om ovenstående tiltag.

Med venlig hilsen  
Århus Købmandsskole

  
Leo Jensen  
bestyrelsesformand

  
Poul Bjerregaard  
direktør

## Hensigtserklæring vedrørende Videregående uddannelsessamarbejde

### University College of Jutland (UCJ) – Aarhus Business College (AABC)

Samarbejdet tager udgangspunkt i KVU og de mellemlange videregående uddannelser på det merkantile område samt krydsfelterne mellem det merkantile udbud og Professionshøjskolens øvrige udbud.

Samarbejdet skal opfylde følgende overordnede kriterier:

- Dække et markedsbehov
- Være innovativt
- Være unikt
- Være enkelt
- Være tydeligt fokuseret
- Have klarhed i ansvarsfordelingen
- Være styrbart i forhold til de regionale uddannelses- og erhvervsudviklingsopgaver (videncenterfunktioner) med sikring af viden- og videnspredning til det nationale niveau
- Være profitabel på langt sigt

Eksempelvis kunne man forestille sig etablering af spændende nye kombinationsuddannelser inden for feltet økonomi, ingeniørområdet samt it-kombinationsuddannelser.

Samarbejdet skal endvidere tage udgangspunkt i parternes nuværende styrkepositioner og udbygge dem i forhold til kravene på fremtidens arbejdsmarked. Endvidere skal samarbejdet være forankret og sikre dialog mellem institutioner og erhvervsliv på det regionale niveau med videndeling- og videnspredning til nationalt niveau.

Herudover skal samarbejdet være en attraktiv partner for relevante samarbejdsrelationer på nationalt og internationalt plan og være et stærkt miljø der kan tiltrække, fastholde og videreudvikle spidskompetencer (i form af videncenterfunktioner) til gavn for det danske samfund i den globale økonomi.

Dette kræver at partnerne i samarbejdet:

- Er velestimerede i deres region og på landsplan
- Har et højt kvalitetsniveau i deres KVU og mellemlange videregående uddannelser samt efter og videreuddannelsesaktiviteter
- Kan løfte Videncenterfunktioner
- Har en størrelse som sikrer kvalitetsstudiemiljøer, og samtidig sikrer en fleksibel dynamisk organisationsstruktur, som hurtigt kan tilpasse sig interessenterne behov

Det er i princippet et mål at begge institutioner skal have mulighed for at udbyde de uddannelser, som University College of Jutland (UCJ) og Aarhus Business College (AABC) har på KVU og MVU på det merkantile område, således at forstå, at uddannelsernes udbudsplacering tager udgangspunkt i Horsens for UCJ og Århus for AABC. Nye kombinationsuddannelsers placering aftales mellem de to institutioner, ved evt. uenighed er UCJ's stemme afgørende ved MVU og AABC's stemme afgørende ved KVU



Den faglige styring og udvikling har rod i én af de to institutioner, som bliver fagansvarlig for alle lokationer (jfr. bilag 1).

Alle uddannelser underlægges en akkreditering, som sikrer kvaliteten på alle lokationer.

AABC bliver fagansvarlig for KVVU og UCJ for MVU, der sikres hermed etablering af stærke faglige lærermiljøer med flerinstitutionel træk på specialister. Samtidig skabes der her grobund for en vækst af fælles videncentre (jfr. bilag 2).

Organiseringen skal tage udgangspunkt i et aftagersynspunkt, således at profilen udadtil signalerer merkantil kvalitet på højt niveau med fuld opgaveportefølge – evt. med slagkraftig business-betegnelse.

Den juridiske udbudsret og STÅ-betalinger tilfalder de to institutioner som hidtil, ligesom alt personale har ansættelsesbreve fra moderinstitutionen.

Der aftales et enkelt økonomisystem. Udfordringen ligger i at etablere et enkelt, gennemskueligt og så vidt muligt retfærdigt afregningssystem, som ikke bliver rigtigt, og som giver plads til solidaritet omkring den faglige udvikling og kvalitetssikringen af uddannelserne. (Forskellige modeller er beskrevet i bilag 3).

Hele ideen/rationalet går således på,

- at man puljer og ansvarsplacere alle fællesopgaver et sted, som sikrer synergi og stordriftsfordele
- at man indadtil optimerer og sikrer en ressourceallokering, der tager afsæt i den faktiske aktivitet i lokalområdet
- at alle får flere varer på hylderne med fælles kvalitetssikring og dermed flere studerende

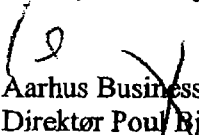
For at sikre samarbejdet med de universitære miljøer samt partnerskab med erhvervslivet etableres der i fællesskab for begge institutioner et samlet visionspanel, som giver pejlepunkter for det fremtidige sigte for samarbejdet (jfr. bilag 4).


Ligeledes kikkedes der på samarbejds muligheder vedr. fælles drift på en lang række serviceydelser gerne i form af rene driftsselskaber som eks. EFIF (jfr. bilag 5).

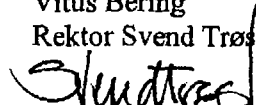
Det bør overvejes om de to institutioner har en repræsentant i hinandens bestyrelser samt at der etableres et fælles ledelsesfora (jfr. bilag 6) uden, at den enkelte institutions selvstændighed berøres.

Denne overordnede aftale evalueres en gang om året, senest 1. september, hvor der ligeledes lægges en konkret handleplan for det efterfølgende regnskabsår.

Århus, den 9. maj 2006

  
Aarhus Business College  
Direktør Poul Bjerregaard

  
University College of Jutland  
Ordførende rektor Harald Mikkelsen

For det merkantile område  
Vitus Bering  
Rektor Svend Trøst  


## **Bilag til samarbejdsaftale mellem University College of Jutland (UCJ) og Aarhus Business College (AABC)**

### **Bilag 1: Uddannelsesledelse og faglig styring og udvikling**

Såfremt en uddannelse udbydes på både UCJ og AABC, vil uddannelsesledelse og den faglige styring og udvikling blive placeret på en af institutionerne. Uddannelsesledelse omfatter i denne sammenhæng bl.a. ansvaret for udarbejdelse af studieordning og fagbeskrivelser for uddannelsen, uddannelsens akkreditering og kvalitetssikringen af uddannelsen.

Udgangspunktet er her, at ansvaret for MVU- og diplomuddannelser placeres på UCJ, og at ansvaret for KVVU- og VVVU-uddannelser placeres på AABC. Ansvarsfordelingen skal tage udgangspunkt i institutionernes kompetencer, faglige miljøer og søgningen til aktiviteterne.

### **Bilag 2: Videncentre**

Både AABC og de institutioner, som indgår i de kommende UCJ, har allerede i dag en række videncentre og fælles fokusområder. JCVU, cvu vita og AABC har netop indsendt en ansøgning om et videncentre i e-learning. Vitus Bering har et videncentre om Innovative Processer samtidig med, at AABC har innovation og entrepreneurship som et strategisk indsatsområde. Vitus Bering m.fl. har endvidere indsendt ansøgning om et videncentre inden for Byggeriets Processer. Tilsvarende er et fagområde som projektledelse også et emne af stor fælles interesse.

I krydsfelterne mellem UCJ's og AABC's fagområder vil der i fremtiden kunne etableres andre videncentre med udgangspunkt i virksomhedernes behov og ønsker.

### **Bilag 3: Forskellige modeller til afregning af økonomi**

Udgangspunktet for økonomimodellerne er enkelthed og gennemskuelighed. Nedenfor er beskrevet 3 modeller, som vil kunne anvendes.

#### **Model 1: Taxametermodellen**

Såfremt en af UCJ's uddannelser udbydes på AABC eller modsat, kan det aftales, at AABC hhv. UCJ betaler (taxameteret - xx %) x STÅ for de studerende, der gennemfører uddannelsen på AABC hhv. UCJ.

Denne model anvendes eksempelvis i dag, hvor AABC gennemfører Diplomlederuddannelsen, hvor JCVU har udbudsretten.

#### **Model 2: Omkostningsdækningsmodellen**

Såfremt en af AABC's uddannelser udbydes på UCJ eller modsat, kan det aftales, at AABC hhv. UCJ dækker omkostninger inkl. overheads og et mindre dækningsbidrag for undervisning, eksamen og de øvrige aktiviteter, der er knyttet til uddannelsen.

#### **Model 3: "Driftsselskabsmodellen" (en selvstændig regnskabskreds)**

Såfremt AABC og UCJ i fællesskab udvikler, markedsfører og gennemfører en uddannelse, kan det aftales, at alle indtægter og omkostninger i forbindelse med uddannelsen registreres på et fælles formål. Overskud og evt. underskud kan fordeles ligeligt eller i forhold til en aftalt fordelingsnøgle.

### **Bilag 4: Visionspanel**

Visionspanelet sammensættes af personer, der udpeges af UCJ og AABC i fællesskab. Det er Visionspanelets hovedopgave at pege på udviklingstrends i samfundet og i erhvervslivet, som kan

have indflydelse på de kompetencer på de merkantile fagområder, som der vil blive efterspurgt i fremtiden. Visionspanelet har således til opgave at inspirere UCJ og AABC til udvikling af nye uddannelser, der går på tværs af de traditionelle faglige skel.

#### **Bilag 5: Fælles drift af serviceydelser**

Det undersøges, at der er samarbejdsmuligheder i forbindelse med etablering af fælles serviceydelser. Eksempler på dette kunne være:

- Fælles it-drift
- Fælles løncenter
- Fælles juridisk support
- Fælles indkøbsaftaler
- mm.

#### **Bilag 6: Fælles ledelsesforum**

Der etableres et fælles ledelsesforum bestående af direktionsmedlemmer for AABC og UCJ, som sikrer en fortsat dynamisk udvikling af samarbejdet. Det fælles ledelsesforum har som hovedopgave at udarbejde en årsplan for samarbejdet, som beskriver de aktiviteter og projekter, der skal igangsættes. Endvidere har det til opgave årligt at evaluere samarbejde og udarbejde en kort statusrapport.



## Bilag

### **Samarbejdsaftale mellem Handelshøjskolen i Århus og Århus Købmandsskole**

De overordnede mål med samarbejdet er:

- a) At udvikle meriteringsmodeller, så studerende fra Århus Købmandsskole får større mulighed for at studere videre på Handelshøjskolen både på bachelor- og kandidatniveau
- b) At udvikle modeller for efter- og videreuddannelse, der sikrer progression fra VVU-niveau til diplom-/masterniveau
- c) At udvikle efter- og videreuddannelses tilbud til Århus Købmandsskoles undervisere
- d) At deltage i fælles forsknings- og udviklingsprojekter med fokus på merkantile fagfelter

Mht. a) har Handelshøjskolen udviklet et særligt meritforløb for dimittender fra Markedsføringsøkonom og Finansøkonom, således at de studerende kan blive HA og cand.merc uden tidstab.

---

### **Business Colleges of Excellence**

Business Colleges of Excellence er en sammenslutning af trendsættende handelsskoler i Danmark bestående af Aalborg Handelsskole, Lyngby-Hillerød uddannelsescenter, TietgenSkolen samt Århus Købmandsskole. Samarbejdets overordnede mål er at fremme den enkelte skoles udvikling og de merkantile uddannelser samlet i Danmark. I første fase er fokus på etablering af et fælles akkrediteringssystem, som skal sikre, at KVVU'erne kan dokumentere en international standard. Derudover er det hensigten, at Business Colleges of Excellence senere skal føre til konkret samarbejde omkring en række supportfunktioner fx it, lønsystemer, bibliotekssystemer og Learning Management Systemer.

---

### **Samarbejdsaftale med Anglia Ruskin University, Cambridge, England**

En endnu ikke underskrevet samarbejdsaftale, hvis hovedformål er at sikre, at Århus Købmandsskoles KVVU-dimittender kan erhverve en udenlandsk bachelorgrad uden tidstab. Aftalen sikrer, at KVVU-dimittenderne kan få en bachelor på et år og en master på to år. Muligheden for at bygge på en KVVU på det engelske universitet bliver også brugt, når Århus Købmandsskole markedsfører sine engelsksprogede uddannelser (Market Economist og Advance Computer Studies) i udlandet, således at de udenlandske studerende kan få en international uddannelse i to forskellige lande.

---

### **Uddannelsessamarbejdet i Århus**

Uddannelsessamarbejdet i Århus er et åbent netværk af skoler i Århus, der leverer erhvervsrettet og kompetencegivende uddannelse til unge og voksne. Deltagerne i netværket er Dansk Center for Jordbrugsuddannelse, Aarhus tekniske Skole, VUC Århus samt Århus Købmandsskole. Uddannelsessamarbejdet fungerer som samarbejdspartner i uddannelsesspørgsmål for virksomheder, institutioner og enkeltpersoner i området.

---



### **Kort om Århus Købmandsskole**

Århus Købmandsskole er landets ældste og næststørste handelsskole. Den har over 4000 årselever, beskæftiger ca. 475 årsværk og omsatte i 2005 256 mio. kr. Aktiviteterne foregår på seks adresser i Århus.

Skolen er opdelt i tre divisioner:

#### **Erhvervsuddannelserne:**

de merkantile erhvervsuddannelser (grund- og hovedforløb m.v.) og en kursusafdeling med arbejdsmarkedsuddannelser, virksomhedstilpassede kurser m.v.

#### **Handelsgymnasiet:**

uddannelsen til højere handelseksamen (hhx).

#### **Erhvervsakademiet:**

korte videregående uddannelser, akademiuddannelser på deltid, Ledelsesakademi, Sprogcenter m.v.

Der er en fælles økonomisk administration. Desuden omfatter organisationen et IT- og Ressourcecenter, et Kompetencecenter for e-læring og en lille international projektafdeling.

Århus, 24. maj 2006

Poul Bjerregaard



UNDERSVINGSMINISTERIET

29 MAJ 2004

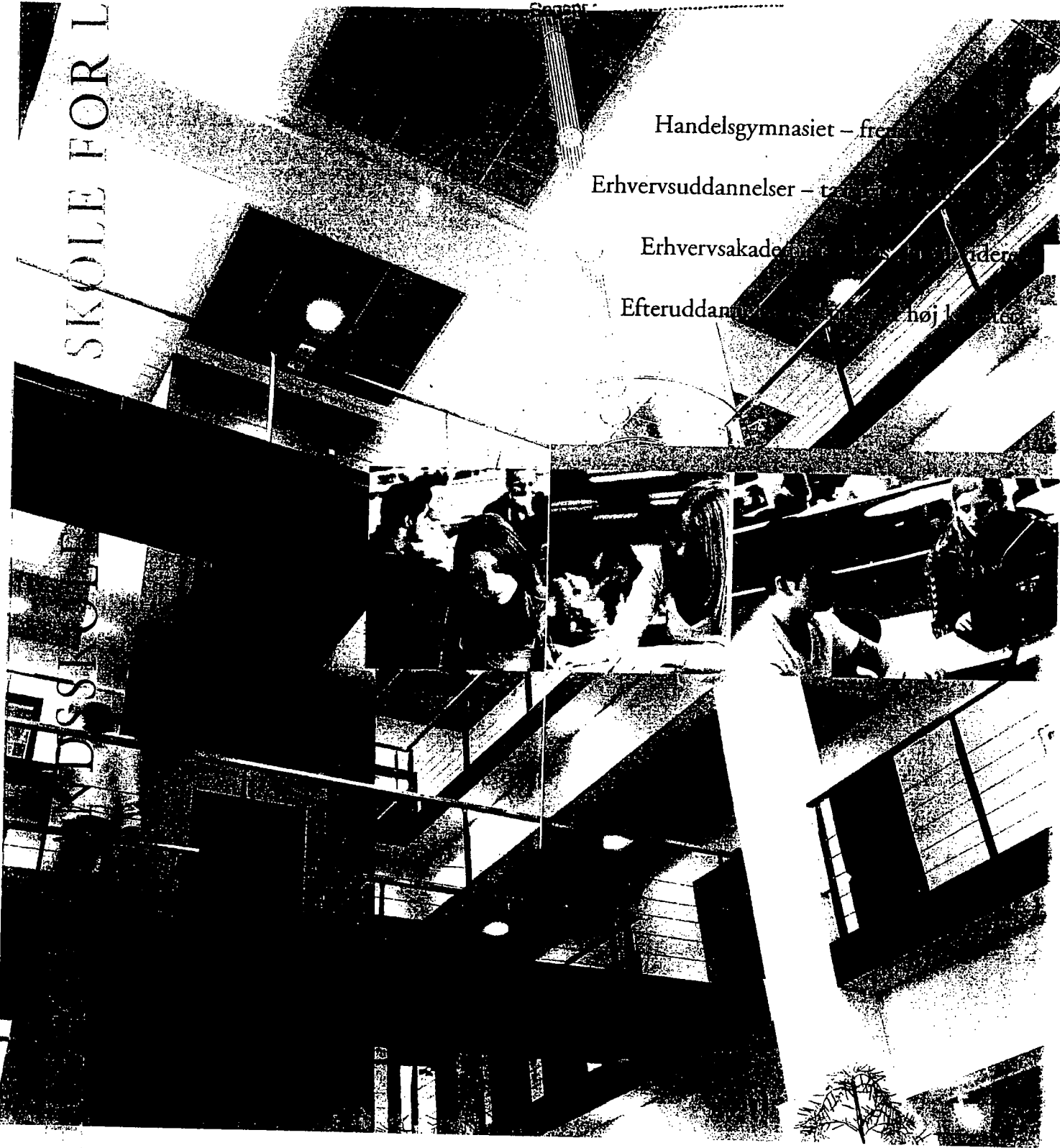
SKOLE FOR LIVET

Handelsgymnasiet – fremtidens

Erhvervsuddannelser – træ

Erhvervsakademierne – højt uddannede

Efteruddannelse – høj kompetence





### En skole for livet

Hvad enten du lige er blevet færdig med folkeskolen, er godt i gang med en erhvervskarriere eller noget midt imellem, er Århus Købmandsskole noget for dig. Her kan du tage dine allerførste skridt mod erhvervslivet med f.eks. en erhvervsuddannelse eller en hhx. Vil du læse videre, byder vores Erhvervsakademi på en bred vifte af uddannelser. Og er du allerede godt i gang med karrieren og ønsker at forbedre dine muligheder, kan du tilmelde dig et af vores målrettede kurser. Århus Købmandsskole er en skole for livet.

Gå ind på vores hjemmeside, [www.aabc.dk](http://www.aabc.dk) og se, hvad vi kan gøre for dig.

### Århus Købmandsskole

Hans Broges Gade 2  
8000 Århus C  
Telefon 89 36 36 36  
Telefax 89 36 36 37  
e-mail: [aabc@aabc.dk](mailto:aabc@aabc.dk)  
[www.aabc.dk](http://www.aabc.dk)

### Handelsgymnasier (hhx)

Handelsgymnasier (hhx) er en 3-årig gymnasial uddannelse for dig, der gerne vil have en studentereksamen med faglighed i højsædet og med tæt kontakt til erhvervslivet. Uddannelsen består af et halvt års grundforløb og 2 1/2 års studieretningsforløb, som er organiseret i tre hovedlinier Økonomi, Marketing og Sprog og internationale forhold.

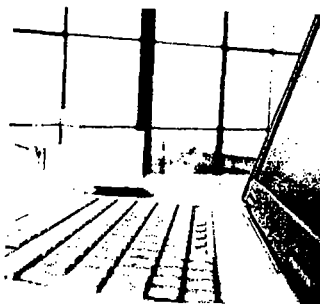
### Uddannelsen

Hhx-uddannelsen er en kompetencegivende uddannelse, der giver mulighed for at læse videre – både på korte, mellemlange og lange videregående uddannelser. Mange hhx-elever tager efterfølgende deres uddannelse i udlandet, ligesom mange også finder job i udlandet.

Hhx-uddannelsen sigter især mod de elever, der ønsker en videregående uddannelse inden for samfundsvidenskabelige og humanistiske fagområder.

### Fremtidens iværksættere kan begynde her

*„På hhx lever vi meget om, hvordan virksomheder fungerer. Det har givet mig lyst til at læse videre på Erhvervsakademiet, når jeg er færdig, sandsynligvis til finansøkonom. Så kan man for eksempel komme til at arbejde som ejendomsrådgiver. Eller måske starte egen virksomhed engang!“*  
Therese Sørensen, 18



Erhvervsuddannelserne er for dig, der gerne vil have job inden for detail (butik), handel, kontor eller finanssektoren. Du kan sammensætte din uddannelse på mange måder, men det typiske forløb er to år på skole (grundforløb) og to år i praktik (hovedforløb). Mulighederne er mange, og hvis du bestemmer dig for at læse videre, har du samtidig fået et godt afsæt til at fortsætte dine studier på vores Erhvervsakademi.

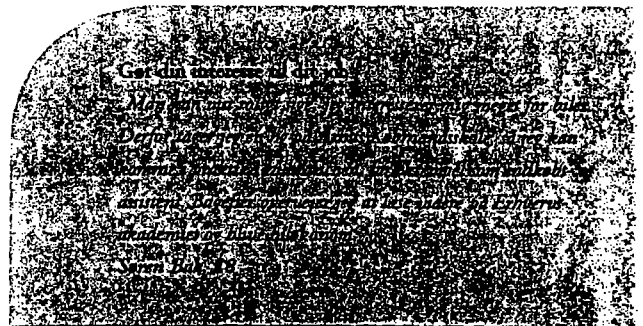
Med en erhvervsuddannelse kan du søge et væld af jobs inden for stort set alle brancher. Nedenfor finder du nogle få eksempler:

Som handelsuddannet kan du arbejde som sælger, logistikmedarbejder, indkøber, marketingmedarbejder, salgschef, lagerbestyrer, eksportchef og meget andet.

Kontoruddannelsen kan føre til jobs som advokatsekretær, revisorassistent, økonomiassistent, lægesekretær, rejsebureau medarbejder, shippingmedarbejder og flere endnu.

Du kan f. eks blive salgsassistent inden for legetøj, radio/tv, isenkram, foto, farvehandel, guld & sølv, dametøj, herretøj, kolonial/dagligvarer, møbler, el-artikler og meget mere.

Hvad med at blive boligrådgiver, investeringsrådgiver, pensionsrådgiver, privatkunderådgiver, skadebehandler, assurandør, personalekonsulent, aktieanalytiker, fondshandler eller marketingskonsulent?



## Der er mennesker

**Deloitte**

Deloitte & Touche, a member firm of the Deloitte network

Åboulevården 31  
Postboks 514  
8100 Århus C TH +45 89 41 41 41  
[www.deloitte.dk](http://www.deloitte.dk)

Medlem af  
Deloitte Touche Tohmatsu





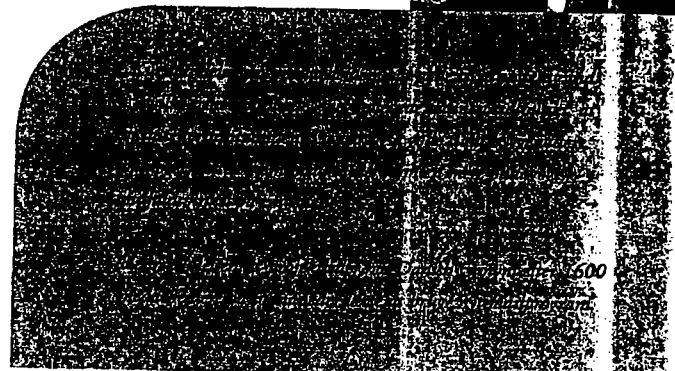


diversitæthed og kerner af høj kvalitet

Århus Købmandsskole leverer professionelle kursus- og uddannelsesløsninger, der matcher virksomhedernes og den enkeltes behov for kompetenceløft inden for områderne ledelse, it, kommunikation, sprog, økonomi og markedsføring – eller noget helt andet.

Vi kan tilbyde korte og åbne kurser, færdige uddannelsesforløb, specialdesignede virksomhedskurser og leder- og organisationsudviklingsforløb. Vores kurser finder sted både om dagen, om aftenen eller i weekenden. Enten i vores lokaler, i din virksomhed eller måske som e-learning?

Dine ønsker er vores udfordring, da vi ved at kompetente og veluddannede medarbejdere er en forudsætning for udvikling og vækst. Du kan trygt overlade virksomhedens kursusaktiviteter til Århus Købmandsskole, da vores professionelle konsulenter har mange års erfaring med at sammensætte fleksible kursusløsninger af høj kvalitet.



**AKADEMIUDDANNELSER  
FULD TID – 2 ÅR**

ERHVERVSERFARING

HHX – 3 ÅR

HOVEDFORLØB – 2 ÅR

HG – GRUNDFORLØB – ½-2 ÅR

**DIPLOMUDDANNELSER (DELTID)**

**AKADEMIUDDANNELSER  
DELTID – MINIMUM 3 ÅR**

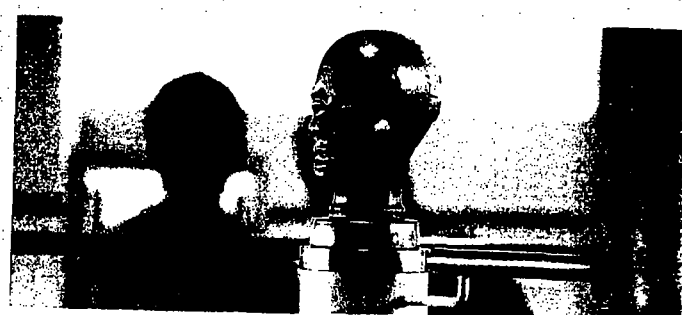
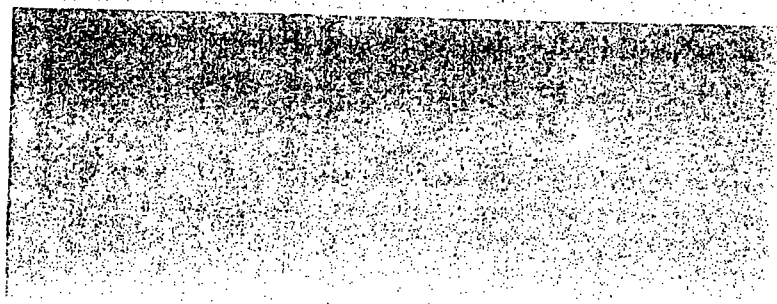
ERHVERVSERFARING

HOVEDFORLØB – 2 ÅR

HOVEDFORLØB – 2 ÅR

HHX – 3 ÅR

HG – GRUNDFORLØB – ½-2 ÅR



freedom work.



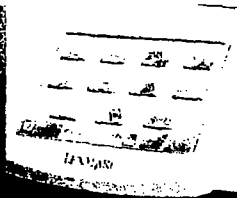
Kontormøbler og arbejdspladser med plads til frihed:  
- vi kalder det freedom work.

Duba-B8 leverer totalløsninger indenfor kontormøbler og rådgivning. Vi har et bredt standardsortiment, men har også skræddersyede løsninger der passer til netop dine behov. Kontakt os for yderligere information.

[www.dubab8.com](http://www.dubab8.com)

Duba B8

Now showing the



We make printing easy

LEXMARK

### Professionelle transmissionsløsninger - fra en af Danmarks førende leverandører

GlobalConnect går ind som den neutrale og uafhængige partner, der skræddersyr løsninger til kunderne inden for følgende områder:

- Fiberinfrastruktur
- Transmissionskapacitet (2 mbps - 10 Gbps)
- Colocation

... GlobalConnect ...

Hørskæften 3  
2630 Taastrup  
Tlf. 77 30 30 00  
[www.globalconnect.dk](http://www.globalconnect.dk)

# FTU

boghandel

Fagboghandel inden for:

- Markedsføring
- Økonomi
- Ledelse
- IT

Stort udvalg i ledelsesbøger



Fagboghandel i København: Tlf. 33 33 33 33 - E-mail: [ftu@ftu.dk](mailto:ftu@ftu.dk) - [www.ftu.dk](http://www.ftu.dk)

## Århus Købmandsskole

### Kontakt:

#### Kursusafdelingen

Hans Broges Gade 2 · 8100 Århus C · Telefon 8936 3000

#### Erhvervsuddannelserne

Sønderhøj 28 · 8260 Viby J · Telefon 8936 3700

Bryggervej 30 · 8240 Risskov · Telefon 8936 3100

#### Handelsgymnasiet

Vejlby Centervej 50 · 8240 Risskov · Telefon 8936 3800

Viemosevej 1 · 8260 Viby J · Telefon 8936 3450

#### Erhvervsakademiet

Sønderhøj 30 · 8260 Viby J · Telefon 8936 3500

#### Administration

Hans Broges Gade 2 · 8100 Århus C · Telefon 8936 3636

[aabc@aabc.dk](mailto:aabc@aabc.dk)

[www.aabc.dk](http://www.aabc.dk)

## N CORE A/S

Totalleverandør af kommunikationsløsninger

- IP, traditionel telefoni og trådløst DECT
- Rene mobile løsninger og mobil integration
- Avanceret integration til virksomhedens IT system

Afdelinger i Århus og Roskilde

Tlf.: 70 270 230 - E-mail: [salg@ncore.dk](mailto:salg@ncore.dk) - Web: [www.ncore.dk](http://www.ncore.dk)

## Risskov Installatør Forretning A/S

Autoriseret El-installatør

Tlf. 86 21 13 99

Viengevej 1 · DK-8240 Risskov  
Fax 86 21 53 25 · [www.rif.as](http://www.rif.as)



EL-INSTALLATØR

INDUSTRIEL EL-TEK

TELEFON

TELEFON

