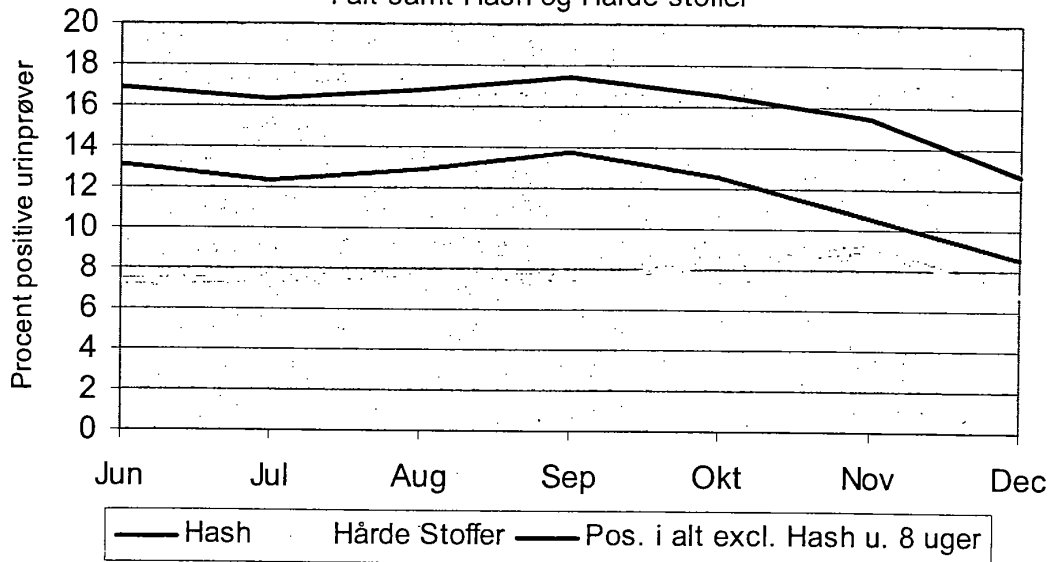


### Procent positive urinprøver, juni-december 2005

I alt samt Hash og Hårde stoffer



### Procent positive urinprøver, juni-december 2005

I alt samt Hash og Hårde stoffer

	Hash	Hårde Stoffer	Pos. i alt excl. Hash u. 8 uger
Jun	13,2	7,4	16,9
Jul	12,3	7,4	16,3
Aug	12,9	7,8	16,8
Sep	13,8	7,6	17,5
Okt	12,5	8,3	16,6
Nov	10,5	9,2	15,5
Dec	8,5	6,8	12,7

Den 30. januar 2006

J.nr. 212-1/06 HJE/jd

**Direktoratet for Kriminalforsorgen**  
**Strandgade 100**  
**1401 København K**

Med henvisning til Retsudvalgets spørgsmål om urinprøver kan jeg oplyse følgende:

Statsfængslet har i 2005 registreret et markant fald i antallet af urinprøver, som var positive for hash. Dette fald sammenholdt med oplysninger fra indsatte har givet afdelingspersonalet anledning til at rejse den teori, at de indsatte har flyttet deres forbrug fra hash, som kan spores i indtil cirka otte uger i urinen, til stoffer med langt kortere udskilningstid, herunder kokain, amfetamin og heroin.

I december 2005 blev der på tre dage foretaget urinprøver for samtlige tilstedeværende indsatte – i alt 150 indsatte. Resultatet viste, at otte urinprøver indicerede stofindtagelse under afsoningen, heraf fem for hash, en for kokain, en for benzodiazepioner og en for både hash, kokain og metadon. Det svarer til 5,3 procent af samtlige prøver, heraf 1,3 procent for hårde stoffer, 0,7 procent for illegal medicin og 3,3 procent for hash. På grund af de betydelige forskelle i udskilningstid kan resultaterne ikke sammenlignes. Resultatet for hash viser, hvor mange indsatte, som inden for de seneste cirka otte uger har indtaget hash, medens resultaterne for de øvrige stoffer viser, hvor mange indsatte, der inden for de seneste par dage har indtaget stofferne. Direkte sammenlignelige tal ville kræve, at det var muligt at afsløre, hvor mange indsatte, som har røget hash inden for de seneste par dage før prøven. Dette er ikke muligt.

Teorien om at nogle indsatte skulle have flyttet sit forbrug fra hash til stoffer med langt kortere udskilningstider vil næppe kunne verificeres fuldt ud, men flere oplysninger kan fremføres til støtte for teorien:

De indsattes talsmænd har på et møde den 25. januar 2006 oplyst, at de indgribende konsekvenser af positive urinprøver har fået mange indsatte til at ophøre med at ryge hash. Indsatte,

som tidligere har røget hash for "hyggens" skyld, er ophørt hermed og har ikke erstattet hash med andre stoffer. Indsatte, som har haft et afhængighedsforhold til hash, har derimod typisk erstattet hash med andre (hårde) stoffer med langt kortere udskilningstid.

Der er inden for det seneste halve år fundet markant flere hårde stoffer i fængslet end tidligere. For kort tid siden blev der fundet en betydelig mængde kokain, og omstændighederne omkring dette fund har givet anledning til mistanke om, at der foregår systematisk indsmugling af hårde stoffer i et omfang, som ikke er set tidligere. Denne mistanke vil naturligvis skærpe opmærksomheden og føre til en intensiveret kontrolvirksomhed.

Fængslets sikkerhedskonsulent har i den konkrete anledning udtalt som sin opfattelse, at de indsatte vil gå langt for at undgå at blive afsløret i stofmisbrug, når konsekvenserne heraf er så alvorlige, som tilfældet er (nægtelse af udgang, herunder frigang til uddannelse eller arbejde, samt i visse situationer nægtelse af prøveløsladelse). Det er sikkerhedskonsulentens umiddelbare opfattelse, at de foreliggende oplysninger støtter teorien om, at de indsatte har flyttet deres misbrug fra hash til andre stoffer.

Jeg er ikke utilbøjelig til at dele sikkerhedskonsulentens opfattelse.

Med venlig hilsen

Hans Jørgen Engbo

Justitsministeriet  
Direktoratet for Kriminalforsorgen  
Controllerenheden  
Strandgade 100  
1401 København K

### Vedrørende urinprøver

Retsudvalget har bedt om en udtalelse i anledning af en artikel i Politiken 14/1-06: "Stram misbrugspolitik i fængslerne skaber flere narkomaner".

I den anledning skal jeg – på baggrund af tilgængelige tal og samtaler med personalet, herunder sygeplejepersonalet, oplyse følgende:

Inden urinprøver med pladetest blev indført i sommeren 2004, blev urinprøver ikke regelmæssigt testet for hash. Der foreligger således ikke tilgængeligt talmateriale for perioden før.

Ved pladetestens indførelse kunne urinprøverne testes lokalt med det samme, og det blev samtidig bestemt, at fængslet hver måned skulle tage et antal tests, svarende til 2 % af belægget eller ca. 100 prøver om måneden i Statsfængslet Møgelkær. Der skulle testes ved konkret mistanke om stofindtagelse, ved vilkår om test i forbindelse med udgang og herudover stikprøvevis, det vil sige uden konkret mistanke. Der skulle testes for både hash og hårde stoffer, og testresultaterne blev registreret og systematiseret.

I det første ca. halve år efter testens indførelse viste antallet af tests, der var positive for ulovlige stoffer, en klart faldende tendens, der var mest markant for så vidt angår hash. Andelen af positive tests faldt således fra ca. halvdelen til ca. en fjerdedel, og af denne faldende andel udgjorde hash mellem en tredjedel og halvdelen.

Denne konstaterede udvikling stemte meget godt overens med udtalelser fra de indsatte – mange med et hashbrug valgte at stoppe for ikke at miste udgangen, og sygeplejerskerne får stadig en del henvendelser om hjælp til at erstatte et hashmisbrug med noget legalt, f.eks. sovemedicin.

Omvendt er der også indsatte, der oplyser, at de ikke er i stand til at stoppe et hash- eller andet misbrug, selv om det betyder, at de slet ikke vil kunne opnå udgang under afsoningen.

Herudover er det blevet sagt, at nogle hashmisbrugere har følt sig tvunget til at erstatte et hashmisbrug med brug af andre stoffer med kortere udskillelsestid, typisk kokain eller heroin, og en enkelt indsat har direkte sagt dette til sygeplejersken – men om og i hvilket omfang, det måtte have noget på sig, kan ikke dokumenteres.

Valide oplysninger vanskeliggøres også af, at det ind imellem konstateres, at testen forsøges sløret. Det kan ske ved anvendelse af falske urinprøver eller andet end urin (f.eks. æblemost), ved indtagelse af rigelige mængder væske inden der skal aflægges prøve eller ved indtagelse af et stof som Subotex, der får sporene af eksempelvis heroin til hurtigere at udskilles.

Mest oplysende i denne forbindelse er formentlig de stikprøvevise tests, det vil sige tests som de indsatte ikke er forberedt på. Særligt når samtlige indsatte på en afdeling undersøges sker det, at én eller to indsatte, som personalet ingen mistanke har til, viser sig at være positive for andet end hash. Om der kan være tale om et "erstattet hashmisbrug" er imidlertid ikke til at sige.

Fund af narkotiske stoffer kan muligvis medvirke til at give et fingerpeg om udviklingen. I 2005 blev antallet af fund af mindre mængder hash (under 10 gram) halveret i forhold til 2004, mens antallet af fund af større mængder hash (over 10 gram) blev næsten tredoblet i forhold til 2004. Fund af andre narkotiske stoffer er stort set ens i de to år, hvilket også gælder fund af alkohol.

Sammenfattende kan det om den øgede brug af urintests formentlig antages

- at en del brugere eller misbrugere af hash stopper med brugen af ulovlige stoffer i fængslet
- at nogle ikke-misbrugere, som førhen ville have påbegyndt et hashbrug i fængslet, undlader dette
- at nogle brugere erstatter et hashbrug med brug af andre stoffer, der er hurtigere ude af kroppen og derfor kun kan påvises i kort tid, og
- at nogle misbrugere, der ikke er i stand til at stoppe misbruget, får forringede afsoningsvilkår uden mulighed for udgang – de misbrugere vil typisk være at finde blandt den svageste del af klientellet.

Det skal dog understreges, at der alene er tale om udokumenterede antagelser.

Med venlig hilsen

*H. H. Brøndsted*  
Fængselsinspektør

**Direktoratet for Kriminalforsorgen**

**Controllerenheden**

**Strandgade 100**

**1401 København K**

**Vedr. spørgsmål fra Retsudvalget.**

I en mail af 26. januar 2006 har Direktoratet anmodet om en udtalelse vedr. en artikel i Politiken om misbrugspolitikken i fængslerne.

I den anledning kan det anføres, at det efter min opfattelse endnu er for tidligt at sige noget om, hvordan misbruget blandt de indsatte reagerer på strammingerne i narkotikapolitikken. Logisk er der flere muligheder, nemlig

- at de indsatte stopper med misbruget, hvilket vi naturligvis håber,
- at de ændrer misbrugsmønster til stoffer, der udskilles hurtigere fra kroppen og derfor udgør mindre risiko for at blive opdaget, eller
- at de finder metoder til at snyde ved urinprøvetagning.

Endelig er der nok nogle, der vil fortsætte misbruget uanset reaktionerne i forhold til udgang med videre.

Der findes og konfiskeres fortsat hash, ligesom de indsatte testes positive for hash. For tiden er der imidlertid fundet flere urinprøver positive for kokain, hvilket ikke tidligere har gjort sig gældende i samme omfang. Uanset dette er der imidlertid ikke belæg for at konkludere noget validt om de indsattes misbrug i forhold til den stramme misbrugspolitik.

Det er min opfattelse, at mange indsatte gør sig umage med at afstå fra indtagelse af narkotika, fordi dette udgør en risiko for, at de mister udgang og dermed forbindelsen til deres nærmeste pårørende. Det er imidlertid også mit indtryk, at nogle ikke umiddelbart magter dette og kræver yderligere motivation for at klare sig uden brug af stoffer.

Netop af denne grund har Statsfængslet ved Sdr. Omme etableret mulighed for efteruddannelse af personalet i motivation. Denne efteruddannelse afvikles i løbet af 2006 for i alt ca. 32 medarbejdere, så bredden i kompetencen bliver bedst mulig. Det er fængslets håb, at man med denne indsats yderligere styrker de indsatte i at stoppe med misbrug.

Med venlig hilsen

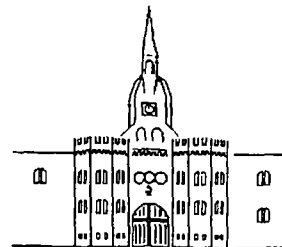
Anne Marie Heckscher

# Statsfængslet i Vridsløselille

Inspektionen

Postboks 31, 2620 Albertslund

Tlf.nr. 43 86 91 00 Fax nr. 43 86 91 02



Justitsministeriet  
Direktoratet for Kriminalforsorgen  
Controllerenheden

Den 30. januar 2006

## Vedrørende urinprøver

Retsudvalget har bedt om en udtalelse i anledning af en artikel i Politiken den 14/1-06 med titlen "Stram misbrugspolitik i fængsler skaber flere narkomaner".

I den anledning kan Statsfængslet i Vridsløselille oplyse følgende:

Den i artiklen nævnte indsatte, Brian Børjesson blev løsladt fra fængslet i oktober 2005. Under afsoningen var han i en periode fælles talsmand for de indsatte.

Opfattelsen af, at urinprøvekontrollen har medført, at nogle indsatte udskifter deres hashmisbrug med et misbrug af hårde stoffer, kan ikke dokumenteres. Statsfængslet følger dog udviklingen løbende.

Med venlig hilsen

Marianne Secher  
Vicefængselsinspektør

