



Kunstrådet, Fagudvalget  
for Billedkunst

# Evaluering af Sekretariatet for Vandreudstillinger

September 2004

# Kunstrådet, Fagudvalget for Billedkunst

## Evaluering af Sekretariatet for Vandreudstillinger

September 2004

## Indholdsfortegnelse

<b>1.</b>	<b>Indledning og baggrund</b>	<b>1</b>
<b>2.</b>	<b>Kort beskrivelse af sekretariatet</b>	<b>1</b>
<b>3.</b>	<b>Vedtægter</b>	<b>2</b>
3.1	Sekretariatets vedtægt	2
3.2	Særorganisationernes vedtægter	2
<b>4.</b>	<b>Regnskaber</b>	<b>3</b>
4.1	Vederlag for bestyrelsesmedlemmer	5
4.2	Vederlag for revision, trykning af årsberetning og reklame	6
4.3	Årsmøde	7
4.4	Kunstsamling	7
4.5	Egenkapital	8
4.6	Udstillingsaktivitet - sekretariatet	9
4.7	Udstillingsaktivet, særorganisationerne	10
4.8	Samlet vurdering af de forskellige omkostninger	11
<b>5.</b>	<b>Bestyrelsen i Sekretariatet for Vandreudstillinger</b>	<b>11</b>
5.1	Bestyrelsens arbejde – formelle spørgsmål	11
5.2	Samarbejdet i bestyrelsen	12
<b>6.</b>	<b>Den faglige kvalitet</b>	<b>12</b>
<b>7.</b>	<b>Opsummering – problemstillinger</b>	<b>13</b>
<b>8.</b>	<b>En ny model</b>	<b>14</b>

## 1. Indledning og baggrund

Fagudvalget for billedkunst under Kunstrådet har besluttet at lade Rambøll Management gennemføre en evaluering af Sekretariatet for Vandredstillinger.

Evalueringen har primært fokuseret på de styringsmæssige aspekter af sekretariatets arbejde, herunder:

- Sekretariatets organisation
- Bevillingspraksis
- Muligheder for at indføre nye bevillings- og styringsformer
- Fagudvalgets og Billedkunstcentrets mulighed for kontrol

Det bemærkes, at konsulenterne ved evalueringen er blevet bedt om at tage udgangspunkt i, at det er bestyrelsen for Sekretariatet for Vandrekunst og de tre sær organisationer under sekretariatet, der har ansvaret for anvendelsen af den *samlede* bevilling.

Vi har forstået denne bemærkning således, at den alene præciserer evalueringsgrundlaget i relation til den nuværende situation, men at den ikke er tænkt som en begrænsning af vores forslag til ændringer af den eksisterende struktur.

Metodisk er arbejdet gennemført på baggrund af:

- Gennemgang af eksisterende materiale – herunder særligt
  - Regnskaber for sekretariatet og de tre sær organisationer
  - Ansøgninger fra sekretariatet og de tre sær organisationer
  - Øvrig korrespondance mellem sekretariatet og de tre sær organisationer og Kunststyrelsen
  - Vedtægterne for Sekretariatet for sekretariatet
- Interview med medarbejdere i Sekretariatet for Vandredstillinger, bestyrelsen for Sekretariatet samt medarbejdere i Fagudvalgets sekretariat. Det skal pointeres at vi har valgt ikke at interviewe medlemmer af fagudvalget, da det er fagudvalget der efterfølgende skal behandle evalueringen.

Ifølge aftale er notatet tilstræbt i en kortfattet form. Notatet er derfor skrevet ud fra en forudsætning om, at læseren har et vist kendskab til organisationen af vandredstillingsområdet samt sekretariatet og de tre sær organisationer.

Vi har dog valgt at inkludere en mere udførlig gennemgang af det foreliggende regnskabsmateriale, idet regnskaberne indeholder en række informationer af central betydning for evalueringen.

## 2. Kort beskrivelse af sekretariatet

Vi har ikke udarbejdet en egentlig præsentation af Sekretariatet og de tre sær organisationers opgaver og virksomhed, da disse oplysninger forudsættes at være bekendt.

Kort kan det dog bemærkes<sup>1</sup>, at Sekretariatet er en selvejende institution, der har til opgave at arrangere kunststillinger og yde udstillingsmæssige service overfor sammenslutningen af Danske Kunstforeninger, Gymnasiernes Vandrestilling og Seminarernes Vandrestilling.

Sekretariatet finansieres af en bevilling på kr. 1,6 mill. Årligt.

### **3. Vedtægter**

#### **3.1 Sekretariatets vedtægt**

Det fremgår af vedtægterne for Sekretariatet for Vandrestillinger, at formålet for sekretariatet er: "at yde bistand til de organisationer, der er tilsluttet sekretariatet, og i forbindelse med distribution af organisationernes vandrestillinger, at udbygge, effektivisere og koordinere landsdækkende udstillingsvirksomhed."

Sekretariatet er efter vedtægten ledet af en bestyrelse på 3 medlemmer, der vælges af de tre tilsluttede organisationer, der hver udpeger et medlem. Bestyrelsen skal efter vedtægten fastlægge almindelige retningslinjer for udstillingsvirksomheden.

Bestyrelsen træffer beslutning ved simpel stemmeflerhed, og den er beslutningsdygtig, når alle medlemmer er til stede. Ved større dispositioner kræves enstemmighed. Ved uenighed kan hvert enkelt medlem kræve en given sag forelagt til Kulturministeriets afgørelse.

Bestyrelsen er efter vedtægten forpligtet til at fastlægge "almindelige retningslinjer for udstillingsvirksomheden og behandle de indkommende udstillingsplaner og budgetter under hensyntagen til sekretariatets økonomiske og tekniske kapacitet".

Endelig fremgår det af vedtægterne, at bestyrelsen under ansvar for Kulturministeriet er institutionens øverste myndighed.

Det er Rambøll Managements vurdering, at vedtægten på visse områder er mangelfuld. Det bemærkes herved, at vedtægten efter de almindelige grundsætninger omkring selvejende institutionernes virksomhed burde indeholde regler omkring både tagningsretten i sekretariatet og et krav om, at der skal vælges en formand for bestyrelsen.

Det kan derfor anbefales, at vedtægten opdateres på i hvert fald disse områder.

#### **3.2 Særorganisationernes vedtægter**

Rambøll Management har ikke modtaget en kopi af særorganisationernes vedtægter. Det er dog blevet oplyst over for Rambøll Management at:

- Gymnasiernes vandrestilling ikke har en vedtægt (!)

---

<sup>1</sup> Beskrivelsen er hentet fra side 32 i Kulturministeriets betænkning nr. 1360, hvor det såkaldte Christian-Ørt udvalg, har undersøgt behovet for en mere synlig sammenhæng i billedkunstpolitikken, herunder behovet for en eventuel lov om billedkunst

- Sammenslutning af Danske Kunstforeninger har en vedtægt og en demokratisk valgt bestyrelse
- Seminariernes Vandrestilling har en vedtægt og en demokratisk valgt bestyrelse.

Det er efter Rambøll Managements opfattelse stærkt problematisk, at Gymnasiernes Vandrestilling ikke har en vedtægt, og derved heller ikke en demokratisk valgt bestyrelse.

Grundlæggende bevirker den manglende vedtægt, at:

- Gymnasiernes Vandrestilling ikke eksisterer som juridisk person,
- "Organisationen" derved ikke kan påtage sig pligter og rettigheder i forhold til andre juridiske organisationer, herunder kunstnerne
- At "bestyrelsen" for Gymnasiernes Vandrestilling ikke er underlagt egentlige pligter i relation til anvendelsen af organisationens midler, og Gymnasiernes Vandrestilling derfor ikke kan påtale, hvis bestyrelsen anvendte tilskudsmidler til andet end kunstformål (udstilling af vandrekunst på gymnasier). Det bemærkes dog, at der ikke så vidt Rambøll Management har kunnet konstatere, er eksempler på en direkte ulovlig anvendelse af "organisationens" midler.
- Anvendelsen af den oparbejdede, positive egenkapital i "Organisationen" vil være helt overladt til den enkeltperson, der i dag udgør "Organisationen", uagtet at egenkapitalen stammer fra statslige tilskud til organisationen.

Det må stærkt anbefales, at det henstilles til Gymnasiernes Vandrestilling, at der udarbejdes en egentlig vedtægt såfremt den fortsat skal være tilskudsberettiget.

Rambøll Management skal desuden tilføje<sup>2</sup>:

- at det i administrationen af det direkte tilskud til Gymnasiernes Vandrestilling burde have været sikret, at Gymnasiernes Vandrestilling havde en vedtægt, der på betryggende vis sikrede at tilskud blev anvendt til sin art og formål
- at det i administrationen af tilskuddet til Sekretariatet for Vandrestillinger burde have sikret, at sekretariatet ikke støttede Gymnasiernes Vandrestilling, uden at det forinden var sikret, at Gymnasiernes Vandrestilling havde en vedtægt, der på betryggende vis sikrede formålet for tilskuddet

#### 4. Regnskaber

Rambøll Management har gennemgået sekretariatets og særorganisationernes regnskaber for årene 2001-2003.

Regnskaberne er konsoliderede regnskaber for Sekretariatet for Vandrestillinger, Sammenslutningen af Danske Kunstforeninger, Gymnasiernes Vandrestilling og Seminariernes Vandrestilling.

<sup>2</sup> Der henvises til Økonomitstyrelsens vejledning af 9. juli 2004 om effektiv tilskudsforvaltning, der på side 8 anbefaler, at tilskudsmyndigheden stiller "relevante krav til tilskudsmodtager, som kan sikre en god tilskudsforvaltning under hensyn til tilskuddets art og formål.

Regnskaberne er således fælles for både Sekretariatet for Vandrekunst og de tre særorganisationer.

De konsoliderede regnskaber er blevet bilagt de tre særorganisationers regnskab. De konsoliderede regnskaber har endvidere har været bilagt en række underbilag fra hver af de tre særorganisationer.

Rambøll Management vurderer efter sin gennemgang af regnskaberne, at de indeholder en række oplysninger af central betydning for evalueringen. Vi har derfor, som nævnt ovenfor, valgt at medtage udvalgte dele af regnskaberne i denne rapport.

### Årsregnskabet 2002:

Af ledelsesberetningen (regnskabs side 4) fremgår:

"[at] Sekretariatet for Vandrestillinger er blevet underlagt Billedkunstrådet som bevilligende myndighed, hvilket har bevirket at organisationens regnskabsaflæggelse er blevet underlagt bekendtgørelse om regnskab og revision m.v. Billedkunstrådet har endvidere pålagt organisationen at udarbejde et konsolideret årsregnskab for Sekretariatet for Vandrestillinger og de 3 tilknyttede organisationer.."

Noterne til regnskabet indeholder en konsolideret opstilling af regnskaberne for Sekretariatet og de tre særorganisationer. Følgende poster i den konsoliderede regnskabsopstilling giver anledning til særlig opmærksomhed:

Det konsoliderede regnskab					
	Sekretariatet	Seminarierne	SDK	Gymnasierne	I alt
Driftstilskud fra Billedkunstrådet	1.272.500	55.000	200.000	75.000	1.602.500
Tilskud, kunstnervederlag	0	89.970	301.882	320.960	712.752
Tilskud varebil	250.000	0	0	0	250.000
	1.552.500	144.970	501.822	395.960	2.565.252
Øvrige indtægter					
Tilskud, UM	0	0	0	50.000	50.000
Kontingenter	0	14.000	51.000	0	51.000
Indtægter, udstillinger	0	0	191.225	0	306.225
	0	14.000	242.225	50.000	306.225
Løn og personale	736.426	26.000	0	98.235	860.661
Revision	25.000	0	17.000	0	42.000
Mødeudgifter	1.699	96	88.673	1.125	91.593
Publikationer, årsberetning	0	0	0	22.675	22.675
Kunstkøb	0	5.000	0	0	5.000

### Årsregnskabet 2003

I bestyrelsens og ledelsens årsberetning (side 4) fremgår følgende:

"Hovedaktiviteter

Sekretariatet for Vandrestillinger har i regnskabsperioden 01.01-31.12.2003 transporteret og i et vist omfang ophængt/nedtageret i alt 43 forskellige udstillinger til og fra 249 udstillingssteder, fordelt på de 3 organisationer, som sekretariatene betjener."

Følgende fremgår under ledelsesberetningens beskrivelse af udvikling i aktiviteter og økonomiske forhold:

"Som det fremgår af nedenstående er Sekretariatet for Vandrestillings del af årsresultatet meget positivt, hvorved den negative egenkapital er nedskrevet med 2/3. Dette har været muligt fordi de 3 tilknyttede organisationer, via deres særregnskaber har betalt en større del af de fælles driftsudgifter, og ved at organisationerne som nævnt har påtaget sig at betale hele udgiften til forsikring af udstillingerne. At de 3 tilknyttede organisationer er blevet pålagt af Kunststyrelsen senest med udgangen af 2004 at sikre, at Sekretariatets egenkapital er positiv eller 0 kr."

Noterne til regnskabet indeholder en konsolideret opstilling af regnskaberne for Sekretariatet og de tre sær organisationer. Følgende poster i den konsoliderede regnskabsopstilling giver anledning til særlig opmærksomhed:

Det konsoliderede regnskab					
	Sekretariatet	Seminarierne	SDK	Gymnasierne	I alt
Driftstilskud fra Billedkunstrådet	1.272.500	55.000	200.000	75.000	1.602.500
Tilskud, kunstner vederlag	0	115.658	367.005	557.366	1.040.029
Øvrige indtægter					
Tilskud, UM	0	0	0	50.000	50.000
Kontingenter	0	15.000	54.000	26.000	95.00
Indtægter, udstillinger	0	0	180.079	0	
Løn og personale	749.131	27.000	0	103.700	879.831
Revision	26.250	6.250	17.331	6.250	56.081
Mødeudgifter	294	0	81.392	0	91.686
Publikationer årsberetning	0	0	25.525	0	25.525
Reklame mv.	0	0	40.838	0	40.838
Kunstkøb	0	8.500	0	0	8.500

Regnskaberne indeholder efter Rambøll Managements opfattelse en række oplysninger, der viser, at der har været en bemærkelsesværdig forskellig anvendelse af tilskudsmidlerne i de tre sær organisationer.

I det følgende gennemgås de punkter, der giver anledning til særlig opmærksomhed:

#### 4.1 Vederlag for bestyrelsesmedlemmer

Det fremgår af regnskaberne, at bestyrelsesarbejdet i Gymnasiernes Vandrestilling er blevet lønnet med ca. 100.000 kr. i 2002 og 2003.



Tilsvarende fremgår det, at vederlaget for bestyrelsesarbejdet i Seminariernes Vandreudstilling har været ca. 26.000 kr. de to år, mens der ikke er udbetalt vederlag til bestyrelsen i Sammenslutningen af Danske Kunstforeninger.

Det fremgår af et bilag til regnskaberne, at vederlaget til bestyrelsen i Gymnasiernes Vandreudstilling er beregnet ud fra en arbejdsindsats på 190 timer (for 2003), til en "gældende timesats" på kr. 340 kr/t<sup>3</sup>.

Det fremgår af bilaget, at en del af det bestyrelsesarbejde, som bestyrelsen i Gymnasiernes Vandreudstilling har fået vederlagt, hidrører fra formandens arbejde i Sekretariatet for Vandreudstillinger (samlet ca. 60 timer). Det er efter Rambøll Managements opfattelse problematisk, at bestyrelsen for Gymnasiernes Vandreudstilling er blevet vederlagt gennem tilskudsmidler for et arbejde, der er udført i Sekretariatet for Vandreudstillinger, når de øvrige medlemmer af bestyrelsen i sekretariatet ikke har modtaget vederlæggelse for arbejdet i bestyrelsen.

Det kan tilføjes, at hvis man kigger på det tilskud, der er givet til Gymnasiernes Vandreudstilling og fjerner kunstnervederlaget, der jo refunderes, så ses det, at der ud af et samlet tilskud på kr. 125.000 kr. i 2003, er der blevet anvendt kr. 103.700 til vederlæggelse af bestyrelsen.

Det bemærkes, at Rambøll Management ikke under sine interview eller i øvrigt er blevet opmærksom på, at der skulle være særlige forhold som taler for, at der anvendes en forskellig praksis mht. vederlæggelsen af bestyrelserne, herunder mængden af arbejdet. De interviewede har alle givet udtryk for, at forskellene omkring vederlæggelsen af bestyrelserne skyldes "historiske" forhold.

*Det kan dog konkluderes, at de tre organisationer har fulgt en meget forskellig praksis med hensyn til vederlæggelse af bestyrelsesarbejdet.*

#### **4.2 Vederlag for revision, trykning af årsberetning og reklame**

Det fremgår af de konsoliderede regnskaber for 2002 og 2003, at Sammenslutningen af Danske Kunstforeninger har haft udgifter til revision, der i væsentlig grad overstiger de revisionsudgifter, der er afholdt i Gymnasiernes Vandreudstilling og Seminariernes Vandreudstilling.

Tilsvarende har Sammenslutningen af Danske Kunstforeninger haft betydelige udgifter til reklame og trykning af årsrapport, som ikke tilsvarende har været afholdt i Gymnasiernes Vandreudstilling eller Seminariernes Vandreudstilling.

Samlet har Sammenslutningen af Danske kunstforeningers udgifter til reklame, trykning af årsberetning, og revision andraget ca. 85.000 kr. for 2003, hvor de to øvrige organisationer stort set ikke har afholdt sådanne udgifter<sup>4</sup>.

<sup>3</sup> Det er blevet oplyst overfor Rambøll Management, at den anførte sats er beregnet på baggrund af en beslutning fra Undervisningsministeriet. Vi har anmodet Gymnasiernes Vandreudstilling om at se denne beslutning, men vi har ikke modtaget den.

<sup>4</sup> Gymnasiernes Vandreudstilling og Seminariernes Vandreudstilling har alene afholdt kr. 6250 til revision

Man kan på denne baggrund rejse spørgsmålet, om de udgifter Sammenslutningen af Danske Kunstforeninger, har afholdt til revision, trykning af årsberetning og reklame, har den i relation til bevillingen fornødne relation til formidlingen af vandrekunst, eller om tilskuddet også har været anvendt til også at subsidiere dele af sammenslutningens virksomhed, der ikke har relation til vandrekunstmrådet.

Det har ikke på baggrund af de oplysninger Rambøll Management har kunnet indhente været muligt at besvare dette spørgsmål entydigt.

*Det kan dog konkluderes, at de tre organisationer har fulgt en meget forskellig praksis med hensyn til afholdelse af udgifter til reklame, revision, og trykning af årsberetning.*

#### **4.3 Årsmøde**

Det fremgår af regnskaberne, at Sammenslutningen af Danske Kunstforeninger har anvendt ca. 85.000 kr. til sit årsmøde, mens der ikke har været afholdt en tilsvarende udgift i de to øvrige organisationer.

På samme måde som ved udgiften til reklame, revision, og trykning af årsberetning, giver udgiften anledning til at overveje, om den har den fornødne relation til Vandreudstillingsområdet, eller om udgiften også dækker andre aktiviteter.

Det har ikke på baggrund af de oplysninger Rambøll Management har kunnet indhente været muligt at besvare dette spørgsmål entydigt.

*Det kan dog konkluderes, at de tre organisationer har fulgt en forskellig praksis med hensyn til afholdelse af udgifter til årsmøder.*

#### **4.4 Kunstsamling**

Det fremgår af regnskaberne, at Seminariernes Vandreudstilling i 2002 og 2003 har anvendt henholdsvis 5000 kr. og 8.500 kr. til indkøb af kunst, mens der ikke har været afholdt en tilsvarende udgift i de to øvrige organisationer.

Det er blevet oplyst under de interviews Rambøll Management har gennemført, at der er en fast praksis for, at Seminariernes Vandreudstilling indkøber et værk af en af de kunstnere som er indgået i de gennemførte udstillinger.

Seminariernes Vandreudstilling har herved over årene opbygget en anseelig kunstsamling til en anslået værdi på omkring kr. 200.000.

Det fremgår af regnskaberne, at Seminariernes Vandreudstilling har en kunstsamling, men værdien er angivet til "usikker".

Seminariernes Vandreudstilling anvender samlingen i forbindelse med aktuelle udstillinger, herunder særligt i forbindelse med etableringen af temaudstillinger.

Seminariernes Vandreudstilling har oplyst, at det er en forudsætning for værdien af samlingen, at den løbende opdateres. Såfremt det ikke kan lade sig gøre at opdatere samlingen vil den miste kunstnerisk og udstillingsmæssig værdi, hvorfor den i dette tilfælde burde realiseres.

Det er oplyst, at det fremgår af vedtægterne for Seminariernes Vandreudstilling, at provenuet ved et salg af billedsamlingen skal overføres til Kulturministeriet.

Rambøll Management har ikke gennemgået ansøgnings- og bevillingsskrivelse fra før 2002, og vi har derfor ikke foretaget en egentlig vurdering, hvorvidt Kulturministeriet med tilhørende organisationer har været bekendt med, at Seminariernes Vandreudstilling har opbygget en kunstsamling, og om dette har været lovligt.

*Det kan dog konkluderes, at de tre organisationer har fulgt en meget forskellig praksis med hensyn til afholdelse af udgifter til indkøb af billedkunst.*

#### 4.5 Egenkapital

Det fremgår af regnskaberne, at der er en stor forskel i størrelsen af egenkapital i de tre organisationer, hvilket også har givet anledning til bemærkninger i regnskaberne for 2002 og 2003 om: "[at] der er store indbyrdes forskelle mellem de enkelte organisationers resultat og egenkapital."

Der kan på baggrund af oplysningerne i regnskabet for 2002 opstilles oversigt over de enkelte organisationers resultat og egenkapital.

Resultat og egenkapital 2002		
Enhed	Resultat	Egenkapital
Sekretariatet for Vandreudstillinger	-41.011	-319.989
Seminarernes Vandreudstillinger	17.167	77.254
Gymnasiernes Vandreudstillinger	13.097	69.435
SDK	125.722	233.818

Det negative resultat for Sekretariatet forklares i regnskabet blandt andet med udgiften til leje af en bil (74.000) som erstatning for en bil, at der var brændt sammen, samt en renteudgift forårsaget af månedlige bevillinger (14.000 kr.).

Der kan på baggrund af oplysningerne i regnskabet for 2003 opstilles oversigt over de enkelte organisationers resultat og egenkapital.

Resultat og egenkapital 2003		
Enhed	Resultat	Egenkapital
Sekretariatet for Vandreudstillinger	193.887	-126.102
Seminarernes Vandreudstillinger	-21.332	55.922
Gymnasiernes Vandreudstillinger	-46.694	22.741
SDK	-5.995	230.945

Det kan konstateres, at de tre sær organisationer har opbygget en positiv egenkapital af varierende størrelse, og at Sammenslutningen af Danske Kunstforeninger har klart den største egenkapital (230.945 kr.). Omvendt

kan det konstateres, at Sekretariatet for Vandrekunstudstillinger har en negativ egenkapital.

Herved rejses to spørgsmål. For det første kan man overveje, om det er hensigtsmæssigt, at de tre sær organisationer har opbygget en positiv egenkapital (for Sammenslutningen af Danske Kunstforeningers vedkommende en betydelig egenkapital) på bekostningen af Sekretariat for Vandredstillinger. Dernæst kan det overvejes, om det overhovedet er hensigtsmæssigt, at modtagere af tilskud oparbejder en egenkapital.

Besvarelsen af det sidste spørgsmål kompliceres naturligvis af, at alle tre særorganisationer har indtægter, og at Sammenslutning af Danske Kunstforeninger har betydelige indtægter fra udstillingsvirksomhed (ca. 180.000 kr) i 2003.

Det er efter Rambøll Management opfattelse ikke muligt at besvare disse spørgsmål entydigt, idet det dog bemærkes, at det generelt giver anledning til betænkelighed, at organisationerne følger en meget forskellig økonomisk praksis.

*Det kan konkluderes, som det også fremgår direkte af selve regnskabets tekst, at der er store indbyrdes forskelle mellem de enkelte organisationers resultat og egenkapital.*

#### 4.6 Udstillingsaktivitet - sekretariatet

Regnskaberne indeholder en kort opsummering af udstillingsaktiviteterne i de tre organisationer. Det fremgår af ledelsesberetningen i årsrapporten for 2003, at der har været følgende udstillingsaktivitet i de tre sær organisationer:

Fordeling af udstillinger		
	Antal steder	Antal udstillinger
Gymnasierne	87	13
Seminarierne	72	13
SDK	90	17

Oplysninger kan anvendes til at give en indikation af produktiviteten i Sekretariatet for Vandredstillinger.

Der har efter oplysningerne været afholdt udstillinger 249 steder i landet.

Sekretariatet har i 2003 modtaget et tilskud på i alt 1.272.000. Sekretariatets væsentligste administrationsudgifter i 2003 var:

Løn og gager	kr. 839.795
Kontorhold	kr. 88.559
Øvrige udstillingsomkostninger	kr. 114.174
Feriepenge	kr. 93.569
Eller i alt kr.	kr. 1.136.097

Det kan således konstateres, at prisen pr. udstilling sekretariatet har gennemført har været ca. kr. 4.500. Det bemærkes herved, at en sekretariatets opgaver netop er, at koordinere udstillingsaktiviteten på vandredstillingsområdet, således at den praktisk distribution af vandredstillinger, der gennemføres i et bestemt område, bliver samlet. Man

kan efter vores opfattelse rejse spørgsmålet, om hvorvidt dette er lykkedes med en gennemsnitlig pris pr. udstilling på kr. 4.500.

Man kan antageligt især stille spørgsmålstegn ved, hvorvidt det er nødvendigt at anvende to hele årsværk til opgaven med at transportere, ophænge og nedtage i alt 249 udstillinger i løbet af ét år (heri ligger vel at mærke ikke opgaven med planlægning og logistik, som et placeret i selve sekretariatet).

Vi har ikke foretaget en egentlig undersøgelse af, om andre organisationer eller private vil kunne levere de ydelser, der præsteres af sekretariatet, billigere end det er tilfældet i dag. Det er dog vores opfattelse, at dette er sandsynligt.

#### **4.7 Udstillingsaktivet, særorganisationerne**

Man kan spørge, om de tal, der fremgår om antallet af udstillinger og udstillingssteder kan bruges som et retvisende billede for aktiviteten i de tre sær- organisationer. Umiddelbart siger disse oplysninger jo hverken noget om de enkelte udstillingernes størrelse, eller om udskiftningen af udstillinger.

Sekretariatet for Vandreudstillinger står for den praktiske del omkring tilrettelæggelsen af udstillinger og transporten mellem de forskellige udstillingssteder, og de tre sær organisationer har samme mulighed for at trække på Sekretariatet i samme omfang.

Hvis man ønsker at vurdere særorganisationernes produktivitet, vil det derfor ikke være hensigtsmæssigt at tage udgangspunkt i mængden af udstillinger og udstillingssteder, om end disse oplysninger naturligvis kan give en indikation af de bestræbelser organisationerne gør for at afsætte deres respektive udstillinger.

De tre organisationer og Sekretariatet for Vandrekunst har løbende meddelt de tilskudsadministrerende myndigheder omfanget og sammensætningen af udstillingsaktiviteterne i forbindelse med indsendelsen af ansøgninger om driftstilskud.

Det er på baggrund af ansøgningerne og de gennemførte interviews Rambøll Management opfattelse at:

- Sammenslutningen af Danske Kunstforeninger laver mellem 10-13 ny udstillinger pr. år med ca. 40-50 værker
- Gymnasiernes Vandreudstillinger laver mellem 2-3 ny udstillinger pr. år med mellem 20-30 værker
- Seminariernes Vandreudstilling laver mellem 2-3 ny udstillinger pr. år med ca. 20-30 værker.

Der er således forholdsvis stor forskel i det arbejde, som særorganisationerne laver i forhold til etableringen af ny udstillinger, selvom mængden af udstillingssteder er nogenlunde den samme.

Det er Rambøll Managements opfattelse, at særorganisationernes formål i vid udstrækning er det samme, nemlig at formidle vandrekunst, og man derfor ud fra en rent teknisk-økonomisk synsvinkel kan overveje, om de tre organisationer "producere" nogenlunde den samme mængde udstillinger pr. tilskuds krone.

	Antal ny udstillinger	Tilskud (2003) <sup>5</sup>	Pris pr. udstilling
Gymnasierne	2-3	75.000	25.000-27.500
Seminarierne	2-3	55.000	18.333-22.500
SDK	10-13	200.000	15.384-20.000

Denne beregning er stærkt forsimplet, og den tager f.eks. ikke højde for:

- at der er væsentlig flere værker i Sammenslutningen af Dansk Kunstforeningers udstillinger (hvilket vil nedsætte den relative pris pr. udstillet billede i SDK's favør)
- at en del af billederne i Seminariernes udstilling stammer fra Seminariernes kunstsamling, hvilket antageligt gør dem billigere at udstille.

Beregningen siger intet om den fordel, der kan være forbundet med, at der er en større rotation mellem de kunstnere, der får deres værker udstillet gennem organisationerne.

Endelig siger beregningen naturligvis heller intet om den kunstneriske kvalitet af udstillingerne eller vanskelighederne ved at få den pågældende kunstner til at lade sine værker indgå i en given udstilling.

*Det er dog vores opfattelse, at beregningen giver belæg for den konklusion, at der er store forskelle på sær organisationernes produktivitet i relation til mængden af ny udstillinger.*

#### **4.8 Samlet vurdering af de forskellige omkostninger**

Det er vores vurdering, at de store forskelle på anvendelsen af tilskudsmidlerne og de forskellige organisationernes produktivitet, er problematisk alt den stund, at de tilskudsmidler som gives til organisationerne i det væsentlige gives til det samme formål, nemlig at formidle vandrekunst.

### **5. Bestyrelsen i Sekretariatet for Vandreudstillinger**

Rambøll Management har foretaget en evaluering af det arbejde, der har været udført i bestyrelsen. Vi har fundet det hensigtsmæssigt at opdele vores evaluering i en formel del, hvor bestyrelsens arbejde vurderes i relation til de formelle regler, og en materiel del, hvor bestyrelsen samarbejde evalueres.

#### **5.1 Bestyrelsens arbejde – formelle spørgsmål**

Rambøll Management har i forbindelse med evalueringen af arbejdet i bestyrelsen for Sekretariatet for Vandreudstillinger konstateret en række alvorlige formelle problemer, herunder at:

- Bestyrelsen *ikke* (Rambøll Management bekendt) har udarbejdet de i vedtægten foreskrevne almindelige retningslinjer for udstillingsvirksomheden.

<sup>5</sup> Det er alene tilskuddet fra Kunstrådet, der er medtaget i beregningen. Medtages tilskuddet fra Undervisningsministeriet i relation til Gymnasiernes Vandreudstilling vil det give en pris pr. udstilling på kr. 41.666-62.500

- Bestyrelsen *ikke* (Rambøll Management bekendt) har foretaget den i vedtægterne forskrevne behandling af de indkommende udstillingsplaner og budgetter under hensyntagen til sekretariatets økonomiske og tekniske kapacitet, og at dette bl.a. må antages at være en af årsagerne til det store underskud i Sekretariatet for Vandreudstillinger
- Der *ikke* er udpeget en formand for bestyrelsen, selvom dette er et krav for selvejende institutioner efter principperne i de almindelige fonde retlige grundsætninger
- Bestyrelsen burde have fastsat en forretningsorden for sit arbejde

## 5.2 Samarbejdet i bestyrelsen

De tre sær organisationer har, som det er omtalt ovenfor, en markant forskellig praksis omkring anvendelsen af tilskudsmidlerne, og der er en markant forskellig "produktivitet" i de tre organisationer.

Tidligere har særorganisationerne været ansvarlige for hver deres regnskab, og den forskellige praksis i relation til anvendelsen af tilskud og produktivitet har derved ikke givet anledning til direkte modsætningsforhold mellem organisationerne.

Det er vores opfattelse, at bestyrelsesmedlemmerne har haft en slags forståelse om, at de ikke skulle blande sig i hinandens organisationer.

Med Fagudvalgets vilkår om, at bestyrelsen i sekretariatet for Vandreudstillinger er ansvarlig for den *samlede* bevilling er der imidlertid opstået et behov for en højere grad af ensretning af udgifterne i de tre organisationer, og der er tilsvarende opstået et markant modsætningsforhold mellem medlemmerne af bestyrelsen for Sekretariatet for Vandreudstillinger.

Dette modsætningsforhold har blandt andet resulteret i, at den tidligere repræsentant for Sæmmenslutningen af Danske Kunststudstillinger har valgt at trække sig fra arbejdet som formand for organisationen.

Det er vores vurdering, at der er et meget dårligt samarbejde og samarbejdsklima i bestyrelsen for Sekretariatet for Vandreudstillinger, og at en del af det dårlige samarbejde skyldes, at organisationerne har modsatrettede interesser og prioriteringer på særligt de områder, der er nævnt ovenfor under punkt 4.1-4.7

På trods af disse uoverensstemmelser har bestyrelsen dog valgt ikke at foreligge deres stridigheder til Kulturministeriets afgørelse, hvilket der jo ellers er mulighed for efter vedtægten.

*Det er Rambøll Managements vurdering, at de beskrevne samarbejdsproblemer vil fortsætte med at bestå så længe Fagudvalget kræver, at bestyrelsen for Sekretariatet for Vandreudstillinger skal være ansvarlig for anvendelsen af tilskudsmidlerne i de tre organisationer.*

## 6. Den faglige kvalitet

Det har – som nævnt i indledningen – ikke været en del af denne evaluering at foretage en konkret, kunstfaglig vurdering. Men det er dog væsentligt at fremhæve to særlige forhold i relation til dette tema.

*For det første* har det fra forskellig side været anført, at den gældende bevillingspraksis gør det vanskeligt for Fagudvalget og for andre at vurdere præcist hvilke faglige aktiviteter, bevillingerne faktisk anvendes til. Det har angiveligt ved flere lejligheder været drøftet, hvorvidt bestyrelsen burde suppleres af en ekstern, kunstfaglig ekspert – eller hvorvidt Fagudvalget burde foretage en mere specifik, kunstfaglig vurdering af Sekretariatets virksomhed.

Der kan efter vores vurdering svares både bekræftende og afkræftende på dette spørgsmål. Ud fra en vurdering af de ansøgninger, som de tre organisationer afleverer til Fagudvalget, er der ingen tvivl om, at det er muligt at foretage en konkret vurdering af, hvilke udstillinger (og dermed kunstnere) der udstilles i løbet af det kommende år. Som det er fremgået ovenfor har det endda været muligt for både styrelsen og Fagudvalget at vurdere meget præcist hvilke gennemsnitlige produktionsudgifter, der har været forbundet med de enkelte udstillinger. De tre organisationer har endvidere præsenteret oversigter over de forløbne års udstillingsaktiviteter i forbindelse med afgivelsen af deres regnskab(er).

Der rejser sig imidlertid et andet problem, som er knyttet både til vedtægterne og til organisationsformen. Det har ikke været muligt for os at vurdere, hvorvidt der i Danmark eventuelt eksisterer andre organisationer, der *kunne* være berettigede til en andel af de samlede midler, der anvendes til vandreudstillinger – men det er givet, at det med den eksisterende form (en bestyrelse sammensat af de tre særorganisationer, og specifikke bevillinger til disse) er temmeligt vanskeligt at udbrede modtagerkredsen til nye organisationer. En sådan udbredelse af ordningen blev eksempelvis anbefalet af Ohrt-udvalget, jf. betænkning 1360.

Det er naturligvis i sidste ende et kunstpolitisk spørgsmål, hvorvidt Fagudvalget ønsker at anvende midlerne til vandreudstillinger til andre formål også – men dét vil i givet fald forde en ændret vedtægt og en ændret tilskudspraksis.

## 7. Opsummering – problemstillinger

De temaer, som er beskrevet ovenfor, giver samlet anledning til følgende problematiske forhold omkring vandreudstillingsaktiviteterne:

1. De manglende vedtægter i særorganisationerne skaber en række uklare, juridiske konsekvenser.
2. De "kontrollerende" offentlige myndigheders manglende kontrol af regnskaber og budgetter har været problematisk.
3. Den eksisterende regnskabs- og bevillingspraksis skaber en meget uigennemsigtig økonomi i såvel de tre organisationer som i sekretariatet – bl.a. anvendelsen af midler til honorarer, muligheden for subsidiering af andre formål end vandreudstillinger, opbygningen af en kunstsamling samt opbygning af positive egenkapitaler.



4. Der er tale om en anvendelse af bevillingerne, som næppe er i overensstemmelse med de formål, som bevillingerne gives til.
5. Fagudvalgets og styrelsens pålæg om at bestyrelsen skal have "et samlet ansvar for hele bevillingen" løser ikke disse problemer.
6. Denne uklarhed indebærer antageligt at Fagudvalget tager stilling til bevillingsansøgninger og regnskaber, de ikke har mulighed for at gennemskue på betryggende vis.
7. Det er vores vurdering at forskellen i produktionspris pr. udstilling mellem de tre særorganisationer er alt for stor i forhold til en eventuel kvalitetsmæssig forskel på udstillingerne.
8. Der kan stilles spørgsmålstegn ved produktiviteten i sekretariatet, da den beregnede pris pr. produceret udstilling i selve sekretariatet virker uforholdsmæssig stor.
9. Det er på de foreliggende vilkår meget vanskeligt at forestille sig at bestyrelsen for Sekretariatet vil kunne nå en fornuftig samarbejdsmodel – især pga. de forskelligheder, der er indbygget i de tre organisationers måde at anvende deres bevillinger på.
10. Den nuværende ordning er meget eksklusiv i den forstand at den i meget stort omfang udelukker andre, eventuelt interesserede organisationer i at deltage i arbejdet med vandreudstillinger.

Det skal dog kraftigt understreges, at der med denne opstilling af problemer *ikke* er taget stilling til det samlede arbejde, der finder sted ifm. vandreudstillingerne. Selvom der kan påpeges disse mange problemer i den nuværende organisering af området er det også vigtigt at understrege, at der i to af organisationerne lægges et meget stort og vederlagsfrit arbejde i udstillingsaktiviteterne – Det arbejde som ikke ville være muligt hvis den medgåede arbejdsindsats skulle finansieres fuldt ud af tilskudsmidlerne.

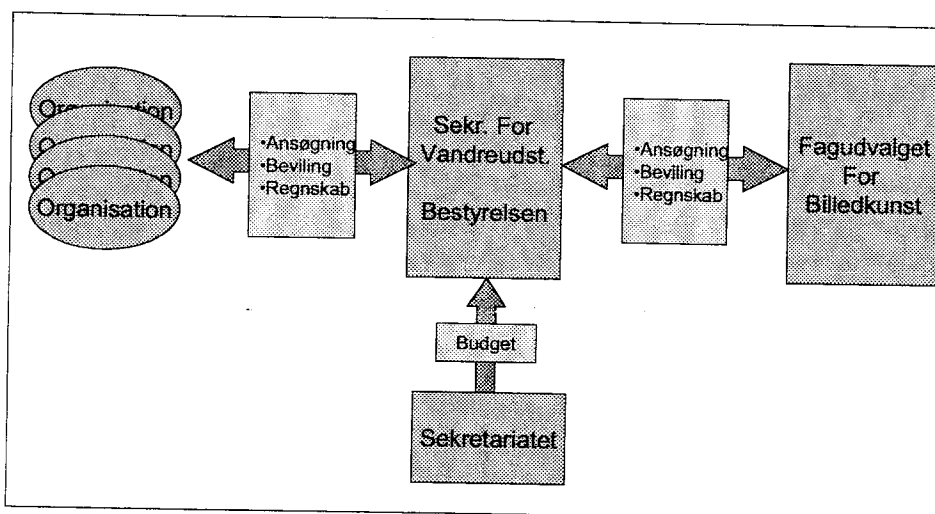
## 8. En ny model

Vi vil afslutningsvist opstille en model, der har til formål at imødekomme de problemer, der er skitseret i ovenstående afsnit:

- Der udpeges en ny, uafhængig bestyrelse for Sekretariatet for Vandreudstillinger med kunsthøj og eventuelt også økonomisk ekspertise. Den kan have 3-4 medlemmer, eventuelt udpeget af Akademiet, BKF eller andre organisationer. Et medlem, der skal have økonomisk kompetence, kan eventuelt udpeges af Kulturministeriet. Der vælges en formand blandt bestyrelsen.
- Bestyrelsen får det samlede ansvar for en samlet bevilling til vandreudstillinger i Danmark – og kan naturligvis søge midler også fra andre finansieringskilder.
- Bestyrelsen indkalder én gang årligt ansøgninger fra interesserede organisationer, og kan eventuelt lægge vægt på at markedsføre tilskudsmuligheden mere bredt end tilfældet er i dag.
- Der skal ansøges om tilskud til konkrete aktiviteter (udstillinger) og med et konkret budget knyttet til hver enkelt udstilling. Tilskud gives altså pr. aktivitet – ikke som et samlet tilskud for et helt år.
- Af sit samlede budget afsætter bestyrelsen forlods de midler, der er nødvendige for at drive sekretariatsarbejdet.
- Sekretariatet skal støtte de enkelte tilskudsmodtagere på samme måde, som tilfældet er i dag, med planlægning og logistik.
- Hvis Fagudvalget ikke ønsker at introducere et princip om "dobbelt armslængde" på området kan det bestemmes, at bestyrelsen – på baggrund af de indkomne ansøgninger og sit samlede budget -

- efterfølgende indstiller til Fagudvalget, hvordan man ønsker at anvende den tildelte bevilling i det kommende år.
- Fagudvalgets rolle er herefter: At behandle én årlig ansøgning – og at gennemgå ét årligt regnskb.
  - Bestyrelsens rolle er herefter: At behandle ansøgninger én gang årligt, at opstille ét samlet budget, at fremsende ét årligt regnskab – og at behandle regnskaber fra hver tilskudsmodtager (jf. de normale regler for tilskudsadministration).

Modellen kan lettest illustreres således:



Det skal understreges, at en sådan ny bestyrelse allerførst bør afklare en række *principielle forhold*:

- Kredsen af tilskudsmodtagere – skal den udvides, være bred eller snæver?
- Bør man forlods fastlægge en gennemsnitlig, tilnærmet pris pr. udstilling (som en rettesnor for vurderingen af de ansøgninger, der skal behandles)
- Produktiviteten i sekretariatet – er det eventuelt muligt at fastholde det samme aktivitetsniveau til en lavere udgift?
- Anvendelsen af den opsparede egenkapital i de hidtidige tilskudsorganisationer?

Det vil antageligt være nødvendigt at give et honorar til medlemmerne af den nye bestyrelse. Det er dog vores klare vurdering, at der med denne model samlet set frigøres flere midler til egentlig udstillingsvirksomhed end tilfældet er i dag (hvilket bør være hovedsigtet med en eventuel omorganisering) – *samtidigt* med at praktisk taget alle de juridiske og økonomiske problemer, der er knyttet til Sekretariatet i dag, bør forsvinde.

En *mindre vidtgående ændring* af ordningen kunne naturligvis bestå i, at bestyrelsen for Sekretariatet for Vandrekunststillinger fortsat udpeges af

de tre organisationer, men suppleres af en ekstern formand udpeget af Kulturministeriet eller Kunstrådet, som kan føre det fornødne tilsyn med, at økonomien og driften i Sekretariatet foregår hensigtsmæssigt.

Det skal nævnes, at vi også har opereret med en *helt alternativ model*, hvor selve det statslige tilskud til driften af fællessekretariatet fjernes - underforstået at det så vil være de tre organisationers *egen* opgave at løse de mange praktiske forhold omkring udstillingsvirksomheden. Vi tror dog ikke på en sådan model, *dels* fordi en sådan model vil stille endnu større krav til samarbejdsånden mellem de tre organisationer, end tilfældet er i dag, hvilket næppe er realistisk, *dels* fordi dette ikke vil løse problemet omkring gennemsigtigheden i de økonomiske dispositioner - og *dels* (og ikke mindst) fordi en stor del af arbejdet med vandreudstillingerne i dag i to af de tre organisationer er båret af en stor grad af frivillighed og entusiasme, som vil risikere at forsvinde hvis organisationerne *også* skulle kæmpe med de mange administrative opgaver, der er i forbindelse med udstillingsopgaverne!

Endeligt skal det anføres, at ovenstående model naturligvis er opstillet under den grundlæggende præmis, at Fagudvalget overhovedet ønsker at fastholde den statslige støtte til vandreudstillingsvirksomheden. Der kan naturligvis være kunstpolitiske grunde til at fastholde støtten, og herunder sikre de afledte effekter, støtten har for de deltagende kunstnere - men al den stund en stor del af støtten i dag er rettet mod gymnasier og seminarier bør den angiveligt også have en *pædagogisk værdi*, som ikke i dag er dokumenteret. En undersøgelse af denne værdi (effekter af støtten) kunne være en oplagt opgave for en ny bestyrelse.