



MINISTERIET FOR FAMILIE-  
 OG FORBRUGERANLIGGENDER  
**Fødevarestyrelsen**

**NOTAT**

ØKONOMIKONTOR

04.04.2006

J.nr.: /

## Udviklingen i Fødevarestyrelsens bevillinger, personaletal og sygefravær.

### 1. Udviklingen i Fødevarestyrelsens bevillinger

I tabel 1 angives udviklingen i Fødevarestyrelsens bevillinger siden 2001. For at give et retvisende billede af, hvilke økonomiske rammer, der er for styrelsens aktiviteter, er der korrigeret for en række forhold – eksempelvis flytning af opgaver, som overflytningen af Institut for Fødevarer og Ernæring til Danmarks Fødevareforskning pr. 1. januar 2004. Ligeledes korrigeres for eksempelvis én-gangsbevillingen i 2001 til etablering af de statslige fødevareregioner, idet det naturligvis ikke var forudsat, at styrelsens økonomi i hvert af de efterfølgende år skulle kunne rumme udgifter til etablering af en ny statslig regionsstruktur.

Tabel 1:

Faste priser (2006 p/l)	2001	2002	2003	2004	2005	2006
Nettotal på FL	778,2	681,3	674,7	518,1	544,0	510,0
Årets TB	8,2	17,5	8,7	3,7	2,8	
FL+TB	786,5	698,8	683,4	521,9	546,8	510,0
Udvikling i forhold til 2001		-87,7	-103,1	-264,6	-239,6	-276,5
Korrigeret af hensyn til sammenligneligheden over år:						
Korr. for udskillelsen af Institut for Institut for Fødevarer og Ernæring	-117,4	-114,7	-112,5			
Bortfald af bevilling til initialom- kostninger og særindretning af labo- ratorier	-60,5					
Reserveret til forbrug i 2004			-11,7	11,4		
Korrigeret for samlokalisering med Plantedirektoratet					-19,7	-19,7
Betaling for kontrol engrosvirksomheder						5,9
I alt efter korrektioner	608,6	584,1	559,2	533,3	527,1	496,2
Udvikling i forhold til 2001 efter korrektioner		-24,4	-49,3	-75,3	-81,5	-112,4

Forklaring af udviklingen efter korrektioner:

Udviklingen fra 2001 til 2002 kan i hovedsagen tilskrives generelle effektiviseringer og besparelser vedrørende råd og nævn samt en mere effektiv mikrobiologisk kontrol.

I 2003 blev der indført en mere effektiv laboratoriestruktur ved lukning af fem mikrobiologiske laboratorier, og der blev gennemført betydelige effektiviseringer på det administrative område.

I 2004 udvidedes bevillingen som følge af opgaveoverførsel fra Plantedirektoratet, men der blev samtidigt gennemført generelle effektiviseringer på såvel faglige som administrative funktioner.

Bevillingsudviklingen for Fødevarestyrelsen i perioden 2001 til 2004 skal desuden ses i sammenhæng med udløb af forskellige særbevillinger til aktiviteter, som på tidligere regeringers finanslove var bevilliget til midlertidige 3-årige perioder. Desuden blev der i 2003 og 2004 ekstraordinært afsat 19 mio. kr. årligt til dækning af forventet ubalance i styrelsens økonomi.

Faldet på knap 6 mio. kr. efter korrektion fra 2004 til 2005 kan primært tilskrives nettovirkningen af bortfald af særbevillingen vedrørende fastholdelse af højt niveau for fødevarer sikkerhed og tilførsel af ny bevilling til styrkelse af fødevarer sikkerheden og ernæringsområdet.

I 2006 slår gennemførelsen af ny struktur med bl.a. færre regioner og færre laboratorier igennem med en reduktion på lidt over 30 mio. kr., mens der modsatrettet som følge af etableringen af et dyrevelfærdsrejsehold tilføres 4 mio. kr.

## **2. Personaleudvikling i Fødevarestyrelsen**

I nedenstående tabel er angivet Fødevarestyrelsens årsværksudvikling i perioden 2001 til 2006, fordelt på almindelig virksomhed, kødkontrol og egen opgaveudførelse efter udbud.

År og Årsværk	2001	2002	2003	2004	2005	2006
Almindelig virksomhed	1.209	1.079	1.065	1.099	1.066	981
Kødkontrol	775	816	819	808	808	783
Egen opgaveudførelse efter udbud	-	-	-	1	5	9
I alt	1.984	1.895	1.884	1908	1.879	1773
Udvikling i årsværk i almindelige virksomhed i forhold til 2001		-130	-144	-110	-143	-228

Anm.: Perioden 2001-2005 omfatter regnskabstal, mens 2006 er budgettal fra FL 2006.  
Anm.: Opgørelsen er ekskl. årsværk i Institut for Fødevarer sikkerhed og Ernæring, som pr. 1. januar 2004 blev udskilt fra Fødevarestyrelsen. Dog er årsværk vedr. basisaktiviteter i instituttet indeholdt i 2001. Fra 2004 overføres årsværk fra Plantedirektoratets distrikter i Viborg og på Fyn, hvilket er baggrunden for stigningen i antal årsværk.

Sammenligning af udviklingen i personaleregnskabstallene med udviklingen i de årlige bevillinger vanskeliggøres af, at der har været betydeligt forbrug af videreførte beløb i perioden. Det betyder, at Fødevarestyrelsens årsværksforbrug i enkelte år har været højere end nettoudgiftsbevillingen isoleret set umiddelbart giver grundlag for.

Udviklingen i personaletallet fra 2001 til 2002 (ekskl. kødkontrollen) kan i hovedsagen tilskrives generelle effektiviseringer og besparelser vedrørende råd og nævn samt en mere effektiv mikrobiologisk kontrol. Endvidere er aktiviteterne på det daværende Institut for Fødevarer sikkerhed og Ernæring delvist indeholdt i personaletallet i 2001. Forskningsaktiviteter og særbevillingsfinansierede aktiviteter på instituttet er renset ud, mens basisaktiviteter på instituttet er indeholdt i de 1209 årsværk i 2001. I 2002 er også basisaktiviteterne renset ud af personaletallet således, at der i 2002 er reduceret med 125 årsværk vedrørende instituttet i forhold til årsværkstallet i 2001. Fra 2003 og frem er der ligeledes renset fuldt ud for aktiviteterne under Institut for Fødevarer sikkerhed og Ernæring, som fra 1. januar 2004 indgår i Danmarks Fødevareforskning.

I 2003 blev der indført en mere effektiv laboratoriestruktur ved lukning af fem mikrobiologiske laboratorier, og der blev gennemført betydelige effektiviseringer på det administrative område.

I 2004 blev styrelsen tilført opgaver og medarbejdere fra Plantedirektoratet, men der blev samtidigt gennemført generelle effektiviseringer på såvel faglige som administrative funktioner.

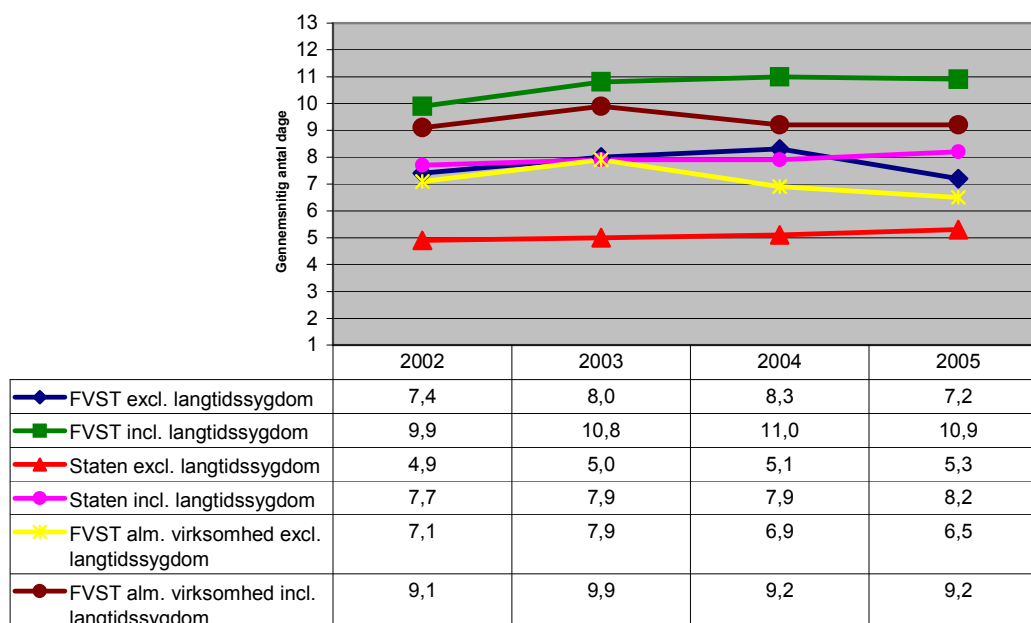
Udover administrative effektiviseringer, kan noget af faldet i personaleforbruget fra 2004 til 2005 tilskrives bortfald af særbevillingen vedrørende fastholdelse af højt niveau for fødevarer sikkerhed. Bortfaldet af denne bevilling kompenseres dog delvis af tilførsel af ny bevilling til styrkelse af fødevarer sikkerheden og ernæringsområdet.

Fra 2005 til 2006 er implementeret en ny struktur med bl.a. færre regioner og besparelser på ledelse, administration og laboratorieområdet. Endvidere er der sket en udlicitering af visse laboratorieopgaver. Med etablering af et dyrevelfærdsræjsehold tilføres styrelsen 6 årsværk.

### **3. Udviklingen i Fødevarestyrelsens sygefravær**

Niveauet for sygefravær i Fødevarestyrelsen har i en årrække været højere end det gennemsnitlige sygefravær i staten. Sygefraværet har efter nogle års stigning i de seneste år ligget på et jævnt niveau med et lille fald i 2005 til 10,9 sygefraværdsdage. I staten har den gennemsnitlige sygefraværskurve ligeledes været stabil, om end på et lavere niveau og med tendens til en svag opadgående kurve, så det nu er 8,2 sygefraværdsdage pr. medarbejder.

**Figur 1: Udvikling i sygefraværet i perioden 2002-2005**



Kilde: ISOLA

Note figur 1. ”FVST alm. virksomhed” er tal opgjort uden kødkontrol på slagterierne. På slagterierne begrundes det relativt høje sygefravær blandt andet med de høje hygiejnekrav, der stilles eksempelvis i forhold til forkølelser, og også det forhold, at der er tale om en udpræget industriarbejdsplads.

25% af medarbejderne har i 2005 ikke noget sygefravær, korttidsfraværet faldt med godt en sygefraværsdag pr. ansat. Langtidsfraværet udgjorde i 2005 3,7 ud af de gennemsnitlige 10,9 sygefraværsdage pr. ansat.

Kødkontrollen tegner sig for en stor andel af langtidsfraværet, og gennemsnitligt er langtidsfraværet steget i Fødevarerstyrelse i 2005. Set over de seneste år er der dog ikke en entydig tendens til en stigning i langtidsfraværet.

Tabel 1: Udvikling i sygefravær fra 2002-2005 fordelt på personalekategorier

	Excl. langtidsfravær				Incl. langtidsfravær			
	2002	2003	2004	2005	2002	2003	2004	2005
0044 INGENIØRER	4,8	6,5	4,7	5,5	7,2	6,5	4,7	5,5
0046 JURISTER/ØKONOMER	5,5	10,5	5,1	5,3	8,2	11,0	5,8	5,3
0049 MAGISTRE	5,0	8,4	4,7	6,1	5,6	8,2	5,6	6,1
0064 DYRLÆGER	5,8	6,4	6,6	6,6	7,7	8,2	8,4	8,5
0084 FARMACEUTER	2,4	1,8	2,9	4,3	2,4	1,8	2,6	7,1
0086 AGRONOMER	4,5	7,7	4,4	8,2	4,5	6,9	4,4	11,5
0130 PLANTEKONTROLLØRER	-	-	-	1,9	-	-	-	1,9
0150 ERNÆRINGS-/ HUSHOLDN. ØKONOMER	6,0	7,6	7,6	7,3	6,0	7,6	7,0	8,5
0180 TILSYNSFUNKTIONÆRER	9,3	9,7	12,0	9,5	13,1	15,1	16,4	16,8
0198 KONS.TEKN./KONDUKTØR	6,0	6,8	7,5	6,7	9,8	6,8	9,1	7,6
0201 TJENESTEMÆND	4,2	7,9	7,3	5,3	5,6	8,8	12,9	8,4
0207 TJENESTEMÆND (ÅREMÅL)	2,0	2,5	2,1	1,6	2,0	2,5	1,9	1,6
0211 TJENESTEMANDSLIGN.	13,9	10,8	4,8	6,5	13,9	10,8	4,8	6,5
0236 LAB.FUNKTIONÆRER	9,1	8,0	7,9	7,1	11,1	12,5	9,7	11,7
0238 EDB-MEDARB. HK	6,3	5,4	8,8	6,5	6,3	5,4	15,4	6,5
0240 KONTORFUNKTIONÆRER	9,2	10,5	8,9	8,6	12,4	12,6	12,7	11,7
0248 SPECIALARBEJDERE M.F	10,3	16,7	19,9	9,1	10,3	16,0	19,0	35,9
0564 VETERINÆRSTUDERENDE	0,0	0,0	0,0	1,1	0,0	0,0	0,0	0,0
0747 RENGØRINGSASSISTENT	13,1	14,6	15,2	4,6	14,7	24,2	20,2	20,8
<b>Hovedtotal</b>	<b>7,4</b>	<b>8,0</b>	<b>8,3</b>	<b>7,2</b>	<b>9,9</b>	<b>10,8</b>	<b>11,0</b>	<b>10,9</b>

Grupper på under 5 personer fremgår ikke af tabellen.

Kilde: ISOLA

Sygefraværsniveauet i 2002-2005 varierer faggrupperne imellem. Blandt de store faggrupper er det gennemsnitlige sygefravær særligt højt blandt tilsynsfunktionærerne, som primært er beskæftiget i Kødkontrollen på slagterierne. På slagterierne begrundes det relativt høje sygefravær blandt andet med de høje hygiejnekrav, der stilles eksempelvis i forhold til forkølelser, men som det fremgår, er korttidsfraværet dog faldet en del fra 2004 til 2005.

I de regionale fødevarerdivisioner (pr. 1. januar 2006 reorganiseret til kontrolafdelinger) ligger sygefraværet generelt under eller på niveau med den øvrige Fødevarerstyrelse ekskl. Kødkontrollen, se bilag 1. To afdelinger skiller sig ud med et højere samlet fravær, men ekskl. langtidsfraværet, som kan skyldes alvorlig eller kronisk sygdom, er sygefraværet ikke bemærkelsesværdigt.

Som det fremgår, er der variation i sygefraværet i Fødevarerstyrelsen på tværs af faggrupper, afdelingerne imellem og ved en nærmere analyse af kort- og langtidsfravær. Fødevarerstyrelsen vurderer ikke, at der er fraværproblemstillinger, der adskiller sig afgørende fra arbejdsmarkedet generelt.

Ikke desto mindre ser Fødevarerstyrelsen med stor alvor på udviklingen i fraværet, og skærper nu også indsatsen for en højere trivsel med en nærværstrategi og konkrete indsatsområder.

Målene med nærværstrategien følger af resultatkontrakten og er, at det gennemsnitlige sygefravær i 2006 skal være lavere end gennemsnittet for 2004 og 2005. For 2007 skal sygefraværet reduceres yderligere og tilnærmes statens gennemsnit.

Strategien omsættes til handling via tre indsatsområder, som er

1. Trivselsprojekter – på 4 arbejdspladser indenfor henholdsvis laboratorierne, kontrolafdelingerne, kødkontrollen og administrationen.

2. En formidlings- og videndelingindsats, hvor de lærerige historier fra de af Fødevarestyrelsens arbejdspladser, hvor fraværet er særlig lavt, spredes til de øvrige arbejdspladser.
3. Systematisk opfølgning på sygefravær – tidlig dialog mellem leder og medarbejder (se vedlagte ”Retningslinier for opfølgning på sygefravær”).

De fire trivselsprojekter igangsættes henover foråret 2006 med ekstern bistand og forankring på den enkelte arbejdsplads, men også med høj bevågenhed fra direktionen. Det er planen, at styrelsens chefer inden sommer deltager i et uddannelsesforløb om den gode samtale og tilbydes coaching.

Fødevarestyrelsen styrker således den konkrete indsats for at fremme nærvær og nedbringe fraværet i forhåbning om, at resultaterne i form af en nedadgående sygefraværskurve slår igennem indenfor de kommende år.