



Frederiksholms Kanal 27 • 1220 København K • Telefon 33 92 33 55

Folketingets Enerkipolitiske Udvalg
Christiansborg
1240 København K

Dato : 6. februar 2006
J.nr. : 004-384

Det Enerkipolitiske Udvalg har i brev af 18. januar 2006 stillet mig følgende spørgsmål 13 alm. del, som jeg hermed skal besvare.

Svaret vedlægges i 5 eksemplarer.

Spørgsmål 13:

”Vil ministeren fremsende en redegørelse for afregningspriserne for vindmøllestrøm for nye vindmøller i Danmark sammenlignet med priserne i de øvrige EU15-lande, og kan ministeren bekræfte, at Danmark ligger i bund med hensyn til afregningspriser for vindmøllestrøm?”

Svar:

Nye vindmøller i Danmark afregnes på markedsvilkår. Hertil ydes et pristillæg på 10 øre/kWh i 20 år samt 2,3 øre/kWh i godtgørelse for balanceeringsomkostninger mv.

Frem til udgangen af 2009 er der mulighed for at få et ekstra pristillæg på 12 øre/kWh i 12.000 fuldlasttimer ved anvendelse af skrotningsbeviser. Det ekstra pristillæg reguleres i forhold til markedsprisen, således at pristillægget falder til 0 i takt med at markedsprisen stiger fra 26 til 38 øre/kWh.

Ved markedspriser på 20, 30, 40 og 50 øre/kWh fås ud over markedsprisen, pristillægget på 10 øre/kWh og godtgørelsen på 2,3 øre/kWh også det ekstra pristillæg for skrotningsbevis på henholdsvis 12, 8, 0 og 0 øre/kWh. Samlet opnås der således en afregning på henholdsvis 44,3, 50,3, 52,3 og 62,3 øre/kWh,

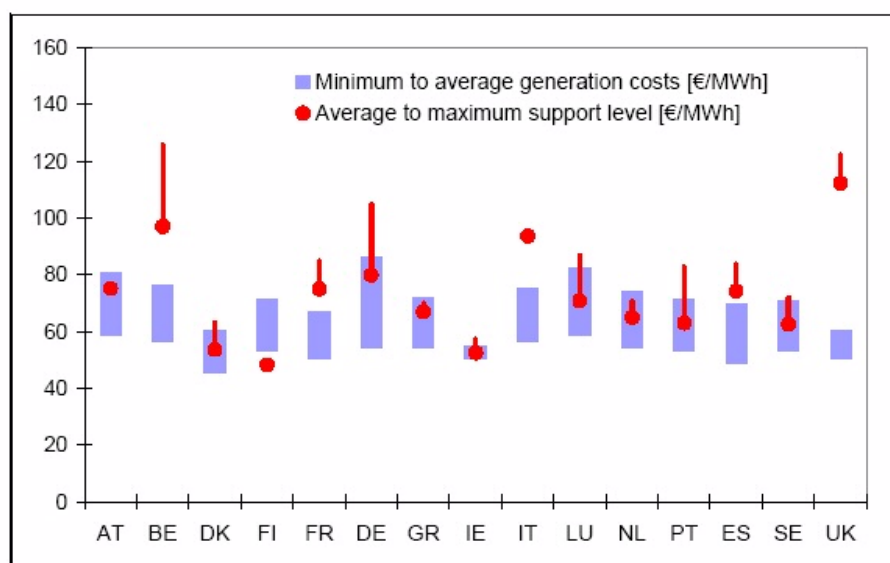
Forudsættes en markedspris svarende til niveauet i 2005 på 26 øre/kWh opnås således en afregning på 50,3 øre/kWh (67 €/MWh) så længe fuldlasttimerne for skrotningsbeviset ikke er opbrugt, hvilket typisk vil tage 5-6 år. Herefter falder afregningen til 42,3 øre/kWh (56 €/MWh).

Støtteformerne til elektricitet baseret på vedvarende energi varierer meget fra land til land i Europa. De omfatter bl.a.:

- fast afregningspris i et varierende antal år,
- anlægsstøtte og/eller skattefordele,
- VE-beviser med købsforpligtigelse for forbrugere eller elselskaber,
- pristillæg til markedspris,
- afregning fastsat efter udbud.

Hertil kommer, at støtteformerne kan kombineres, og at der yderligere, som i Danmark, kan ydes støtte til dækning af omkostningerne ved nettilslutning.

EU-kommissionen har i sin rapport, ”*The support of electricity from renewable energy sources, COM(2005) 627 final, Brussels 7.12.2005*”, foretaget en sammenligning af de gennemsnitlige afregningstariffer for landbaserede vindmøller og de gennemsnitlige langsigtede produktionsomkostninger normaliseret til en periode på 15 år. Resultatet heraf er vist på figuren.



Det ses, at de nuværende danske afregningspriser på 56-67 €/MWh er på niveau med de angivne produktionsomkostninger for vindmøller i Danmark.

Danmark er det land i EU, der har langt den største andel af vindmøllestrøm. Andelen udgjorde 18,5 % i 2004 og forventes at stige til ca. 25 % i 2010 som følge af skrotningsordningen og den igangsatte udbygning med 2 nye havvindmølleparker.

I nogle af de andre EU-lande, hvor der hidtil ikke eller kun i ringe grad er opført vindmøller, kan der være et ønske om at fremme udbygningen ved at give en høj støtte.

Dette var også tidligere gældende i Danmark, hvor en afregning på 80 €/MWh (60øre/kWh) medførte en meget stor udbygning. Med de nuværende afregningsvilkår sikres det, at den fremtidige udbygning i stor udstrækning baseres på markedsvilkår.

Med venlig hilsen

Flemming Hansen