

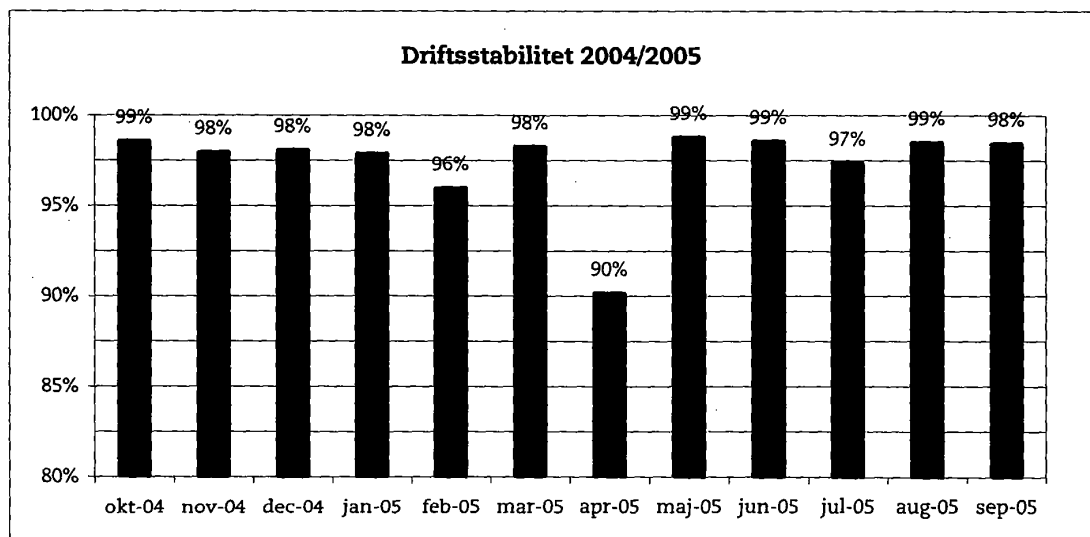
Ørestadsselskabet

1. november 2005

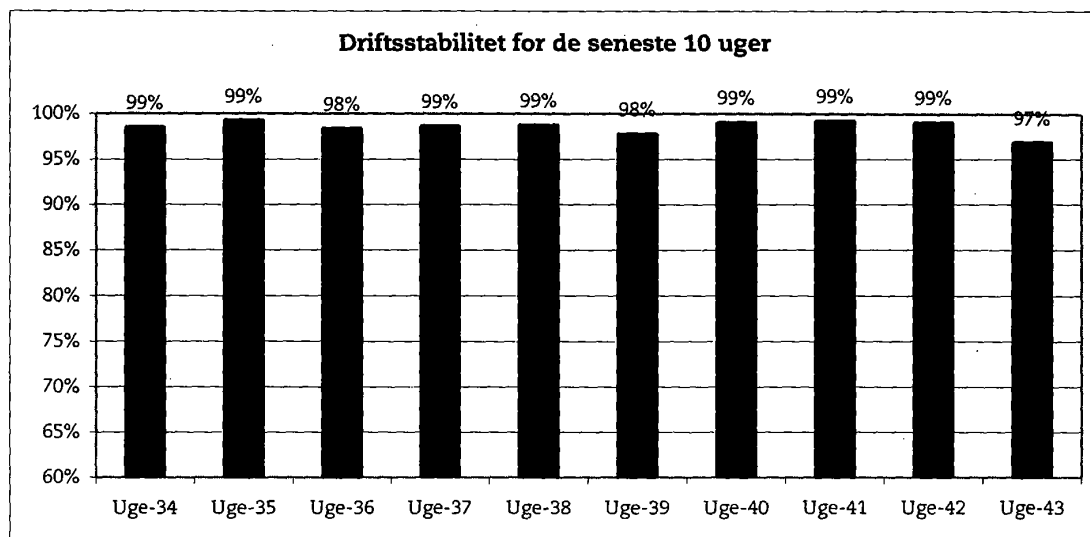
Metroens driftsstabilitet og passagertal uge 43, 2005

Driftsstabilitet

Driftsstabiliteten i september var på ca. 98 pct.

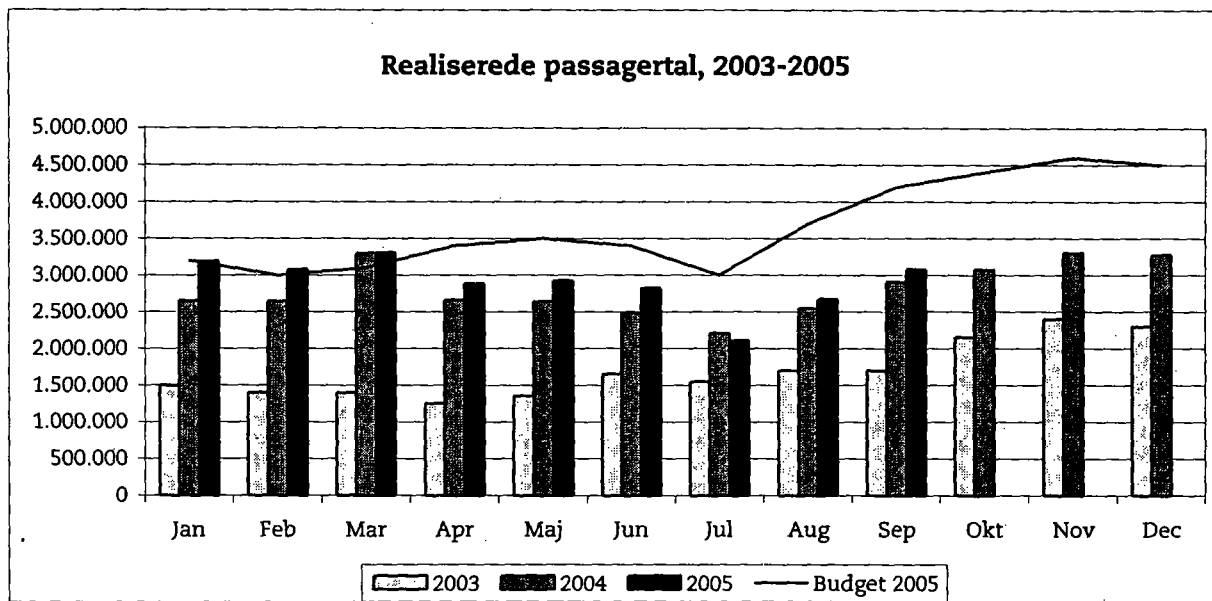


Driftsstabiliteten i uge 43 var på ca. 97 pct.

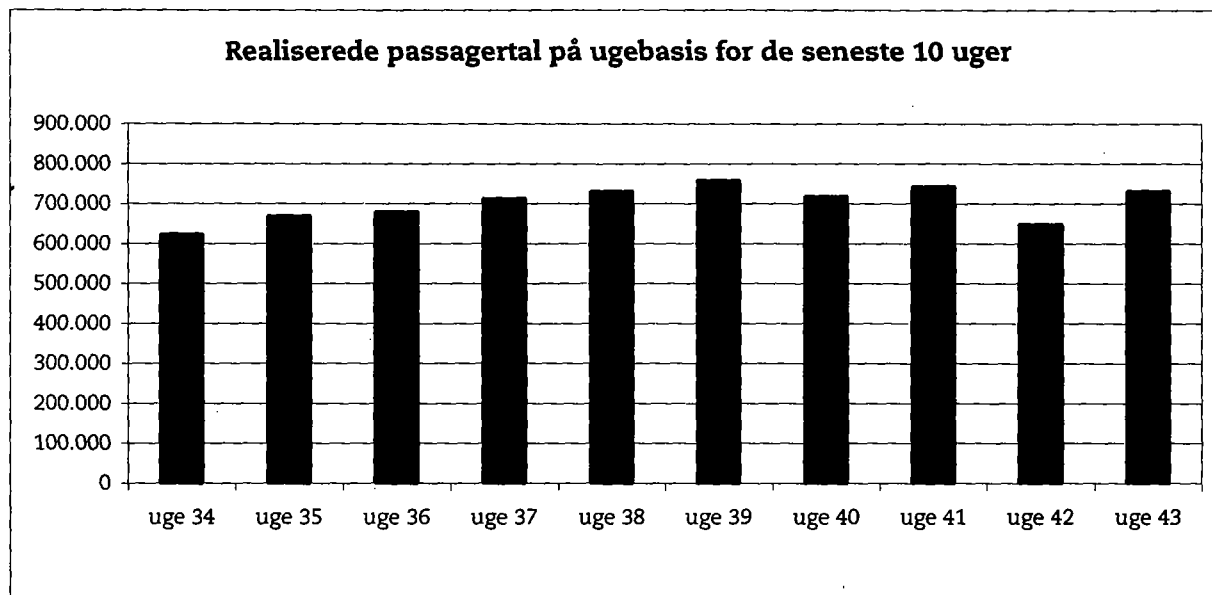


Passagertal

Passagertallet for september var på ca. 3,1 mio.



Passagertallet i uge 43 var på ca. 732.000.



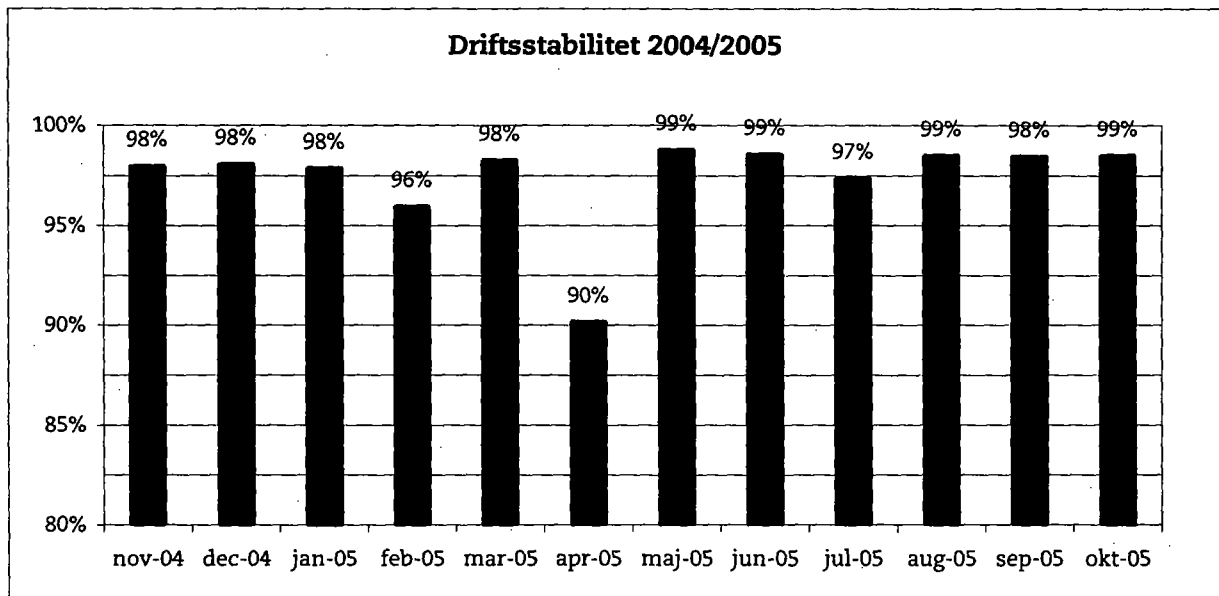
Opgørelser i dette notat bygger på foreløbige tal, hvorfor der tages forbehold for eventuelle senere justeringer.

7. november 2005

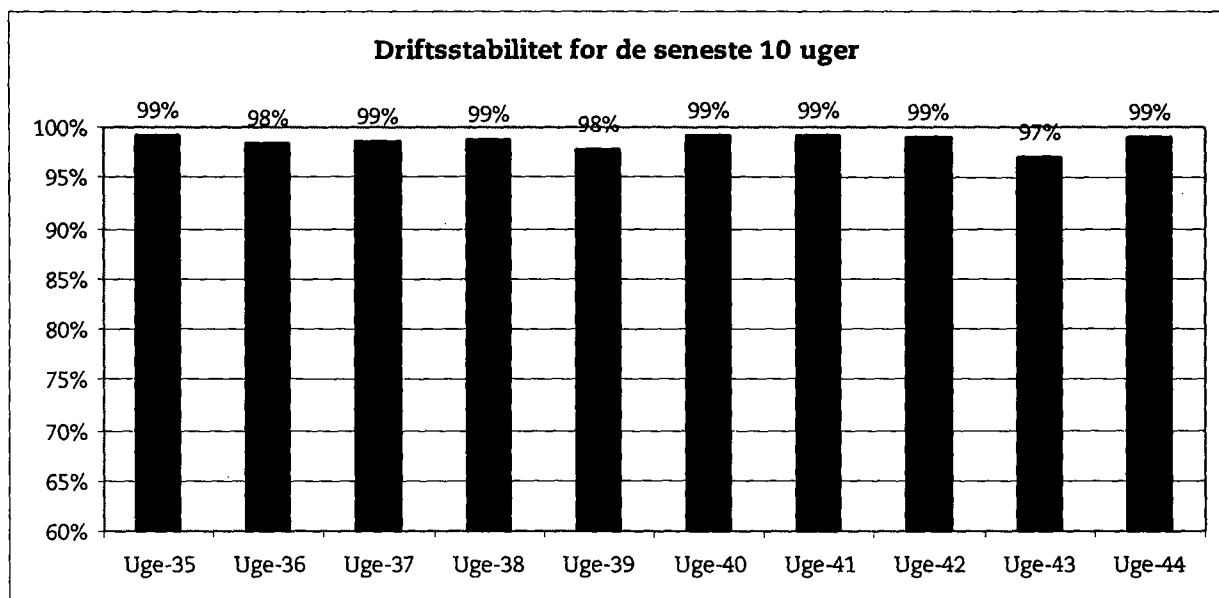
Metroens driftsstabilitet og passagertal uge 44, 2005

Driftsstabilitet

Driftsstabiliteten i oktober var på ca. 99 pct.

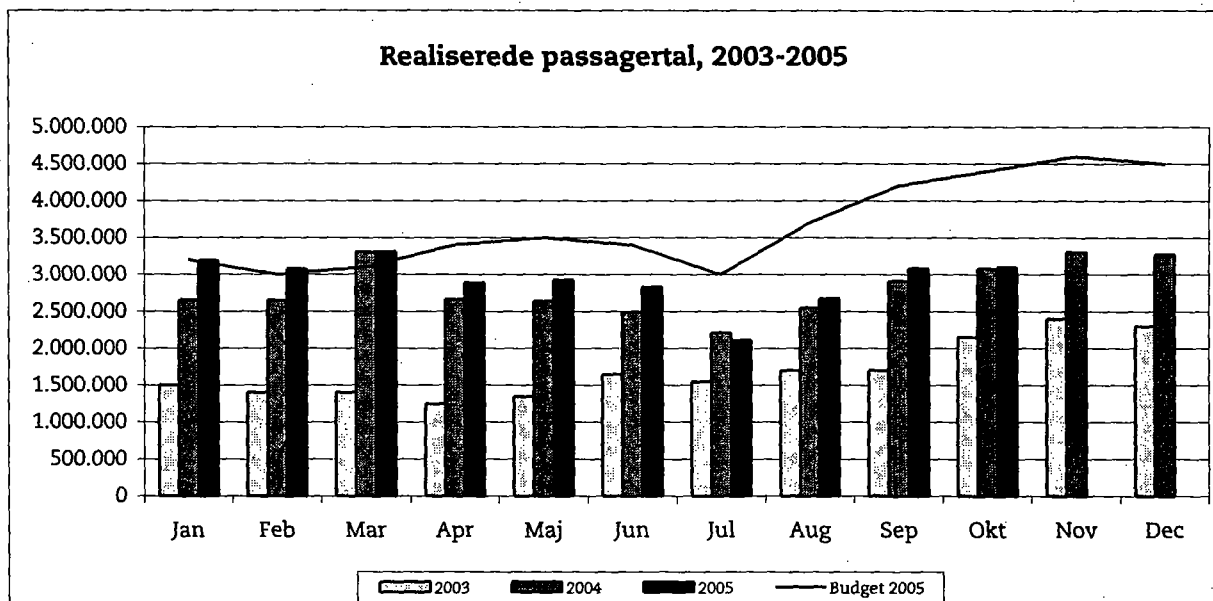


Driftsstabiliteten i uge 44 var på ca. 99 pct.

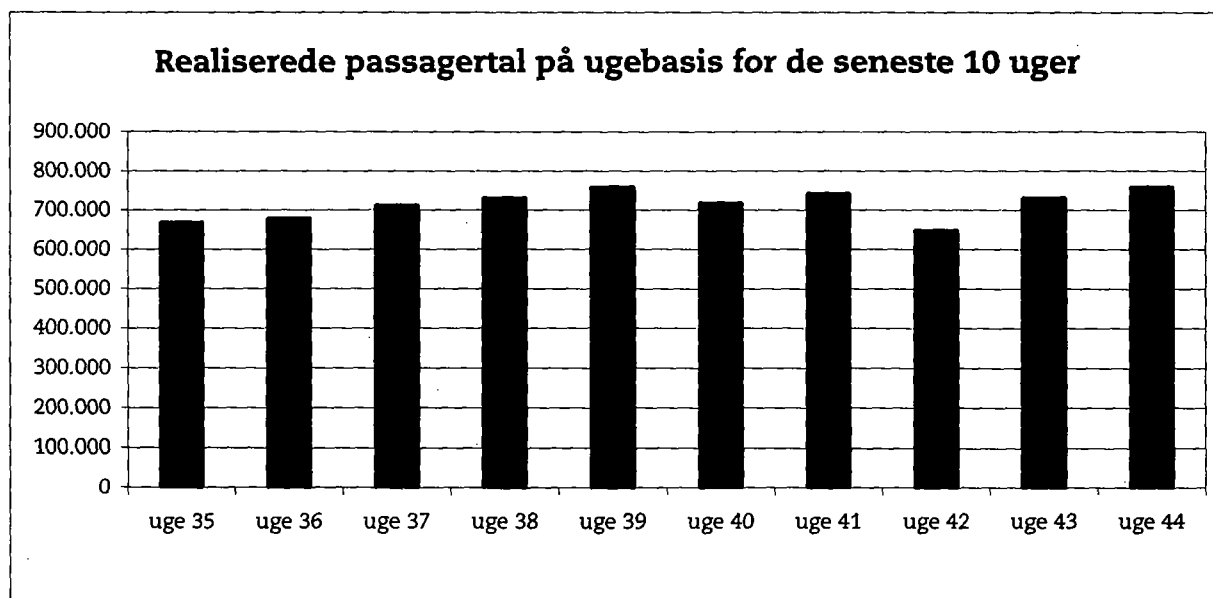


Passagertal

Passagertallet for oktober var på ca. 3,1 mio.



Passagertallet i uge 44 var på ca. 760.000.



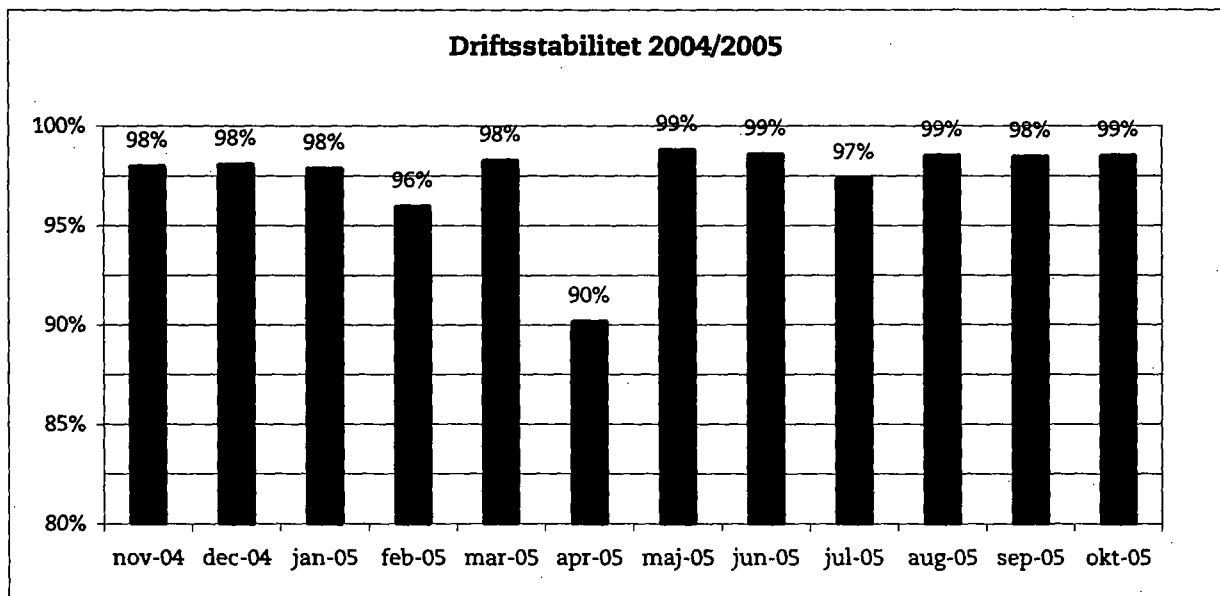
Opgørelser i dette notat bygger på foreløbige tal, hvorfor der tages forbehold for eventuelle senere justeringer.

15. november 2005

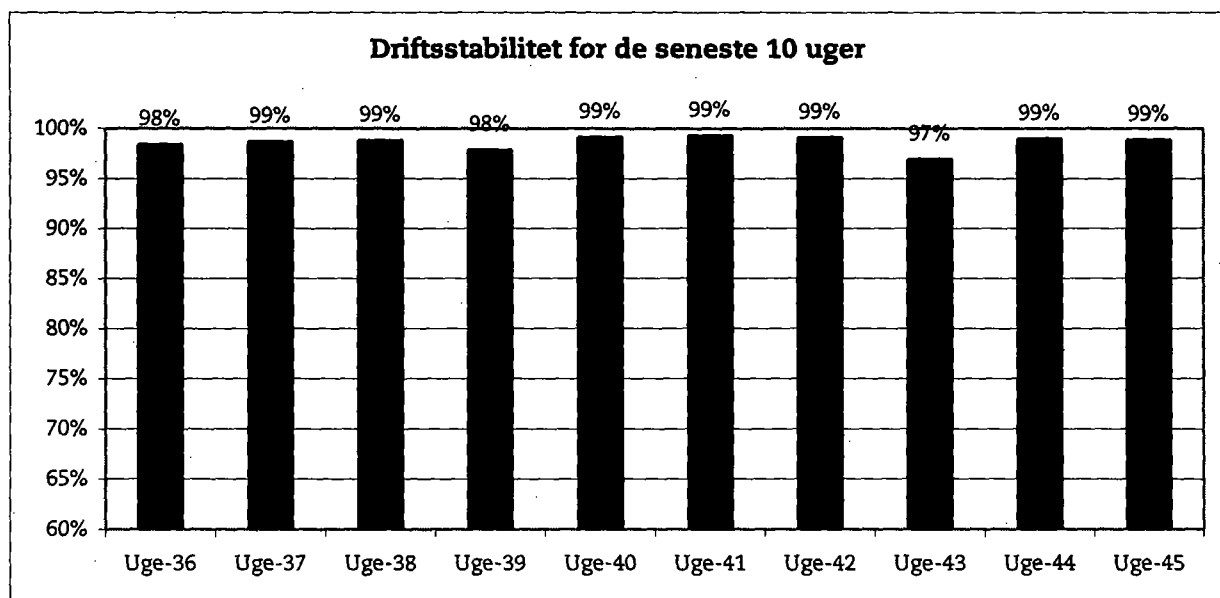
Metroens driftsstabilitet og passagertal uge 45, 2005

Driftsstabilitet

Driftsstabiliteten i oktober var på ca. 99 pct.

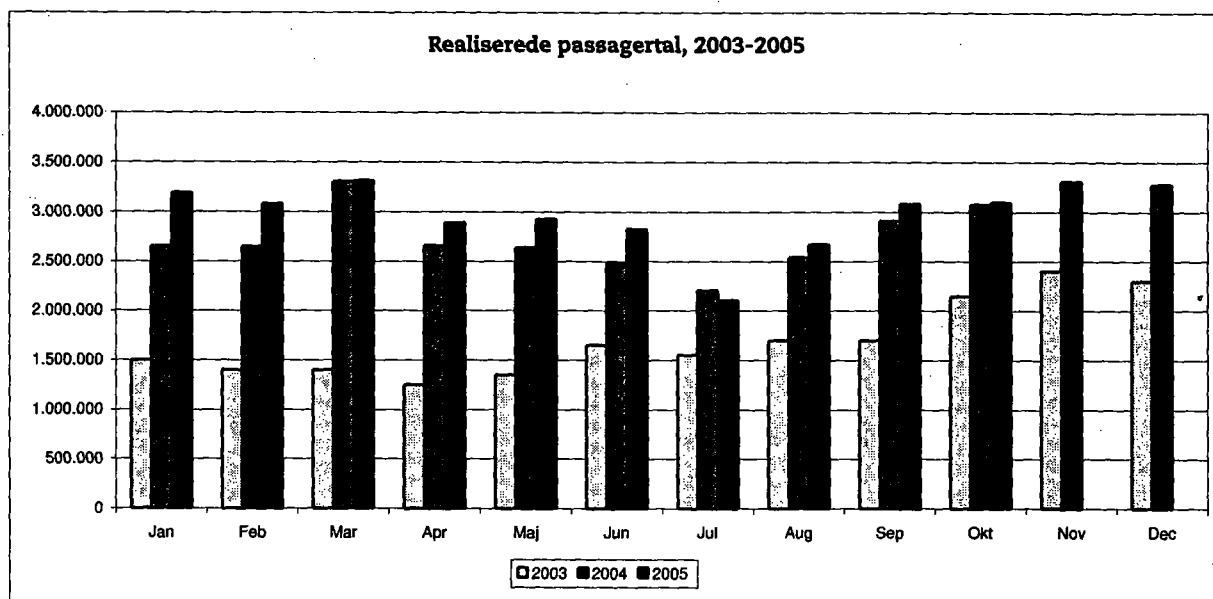


Driftsstabiliteten i uge 45 var på ca. 99 pct.

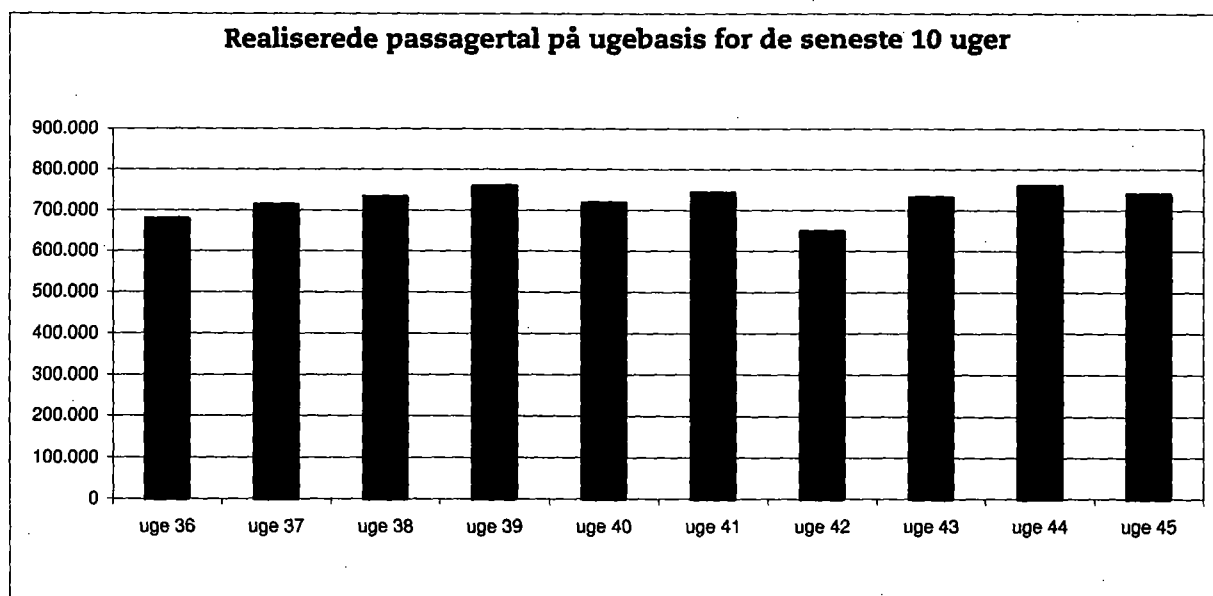


Passagertal

Passagertallet for oktober var på ca. 3,1 mio. Passagerforventningerne for 2005 var oprindeligt 44 mio., hvilket siden er ændret til 36 mio. For de tre sidste måneder i 2005 forventes passagertallet at blive som følger: Oktober 3,2 mio., november 3,5 mio. og december 3,5 mio.



Passagertallet i uge 45 var ca. 740.000.



Opgørelser i dette notat bygger på foreløbige tal, hvorfor der tages forbehold for eventuelle senere justeringer.