



Trafikuheld

2. kvartal 2005

Oktober 2005

Niels Juels Gade 13
Postboks 9018
1022 København K
Tlf. 3341 3333
Fax 3315 6335

Notat

Trafikuheld
2. kvartal 2005
Oktober 2005

Dato

28. oktober 2005

Forfattere

Stig R. Hemdorff
Hans V. Lund

Udgiver

Vejdirektoratet
Niels Juels Gade 13
Postboks 9018
1022 København K

Trafikuheld 2. kvartal 2005

I dette notat er vist et antal tabeller til belysning af trafikuheldene i 2. kvartal af 2005. Det er udarbejdet i forbindelse med, at oplysningerne for 2. kvartal nu er endelige informationer. Man skal være opmærksom på, at der i forbindelse med årsopgørelsen vil kunne forekomme mindre korrektioner af uheldstallene.

Notatet findes kun i elektronisk form. Gengivelse af resultaterne er tilladt med kildeangivelse.

Kilde Opgørelserne bygger på de informationer vi har modtaget i VIS (Vejsektorens Informations System) fra politiets uhedsregister i POLSAS. I forbindelse med data fra politiet modtages først en foreløbig indberetning og senere en endelig. I forbindelse med de foreløbige indberetninger mangler typisk information om skadernes omfang.

Definitioner Som dræbte regnes personer, der er døde indenfor 30 dage som følge af uheldet. Alvorligt tilskadekomne er personer, hvor politiet har angivet tilskadekomst og en anden skadetype end ”Alene lettere skade”.

Som spiritusuheld regnes uheld, hvor mindst én fører/fodgænger har haft en promille større end 0,50 o/oo eller er skønnet påvirket.

Tabeller

	Antal uheld			Antal personskader			
	person- skade	materiel- skade	I alt	Dræbte	Alvorligt tilskade	Lettere tilskade	I alt
2.kvt 2004 i alt	1.545	2.254	3.799	91	869	1.016	1.976
Heraf:							
April	489	706	1.195	26	301	309	636
Maj	522	745	1.267	35	288	337	660
Juni	534	803	1.337	30	280	370	680
2.kvt 2005 i alt	1.458	2.266	3.724	78	841	950	1.869
Heraf:							
April	475	698	1.173	30	287	287	604
Maj	487	786	1.273	30	265	327	622
Juni	496	782	1.278	18	289	336	643
Procentvis ændring 2.kvt 2004-2.kvt 2005	-6	+1	-2	-14	-3	-6	-5

Table 1. Antal uheld og personskader 2. kvartal 2005 sammenlignet med 2. kvartal 2004

I forhold til 2. kvartal 2004 er antallet af personskadeuheld i 2. kvartal 2005 faldet med 6 %. Der er tale om et fald i alle månederne.

Antallet af materielskadeuheld i 2. kvartal 2005 er stort set uændret i forhold til 2004.

Antallet af personskader i 2. kvartal 2005 er faldet med 6 % i forhold til 2004.

Antallet af dræbte i 2. kvartal 2005 er faldet med 13 % i forhold til 2004. Det er især i juni, at der er tale om et stort fald, fra 30 til 18 dræbte.

Antallet af alvorlige skader i 2. kvartal 2005 er faldet med 4 % i forhold til 2004.

Antallet af lettere tilskadekomne i 2. kvartal 2005 er faldet med 7 % i forhold til 2004.

Set i forhold til gennemsnitstallene for 2. kvartal i de foregående 5 år er tallene i 2. kvartal 2005 markant lavere for de fleste grupper. Det gælder:

- Personskadeulykker, som ligger 16 % lavere end 5-års gennemsnittet.
- Dræbte, som ligger 23 % lavere end 5-års gennemsnittet.
- Alvorligt tilskadekomne, som ligger 15 % lavere end 5-års gennemsnittet.
- Lettere tilskadekomne, som ligger 18 % lavere end 5-års gennemsnittet.
- Personskader i alt, som ligger 17 % lavere end 5-års gennemsnittet.

	Person- bil	Varebil	Lastbil/ Bus	Motor- cykel	Knal- lert 45	Knal- lert 30	Cykel	Andet*	Fod- gænger	I alt
2.kvt 2004										
Personskader i alt	917	72	23	99	56	276	363	10	160	1.976
Dræbte	42	7	2	10	2	10	10	1	7	91
Alvorligt tilskade	317	25	11	61	31	142	191	2	89	869
Lettere tilskade	558	40	10	28	23	124	162	7	64	1.016
2.kvt 2005										
Personskader i alt	824	85	25	143	43	258	357	6	128	1.869
Dræbte	34	5	1	5	2	10	10	1	10	78
Alvorligt tilskade	279	24	12	102	25	142	188	4	65	841
Lettere tilskade	511	56	12	36	16	106	159	1	53	950
Procentvis ændring										
2.kvt 2004-2.kvt 2005	-10	+18	+9	+44	-23	-7	-2	-40	-20	-5

*Andet inkluderer traktorer, motorredskaber og ryttere

Tabel 2. Antal personskader fordelt på transportmiddel 2. kvartal 2005 sammenlignet med 2. kvartal 2004

Fordelingen af personskader i 2. kvartal 2005 på skadens alvorlighed og transportmiddel viser enkelte store ændringer i forhold til 2004. På grund af de forholdsvist små tal for nogle af grupperne, skal forskellene dog tages med et vist forbehold. Nedenfor vises markante ændringer, hvor antallet i 2005 ikke er under 10.

Udvikling 2004 - 2005	2004 i forhold til 2003
Personskader:	
10 % fald for personbiler	2004-tal er 18 % lavere end 2003-tal
44 % stigning for motorcykel	2004-tal er 30 % lavere end 2003-tal
20 % fald for fodgængere	2004-tal er 6 % lavere end 2003-tal
6 % fald samlet set	2004-tal er 14 % lavere end 2003-tal
Dræbte:	
Ingen markante ændringer.	
Alvorligt tilskadekomne:	
17 % fald for personbiler	2004-tal er 24 % lavere end 2003-tal
67 % stigning for motorcykel	2004-tal er 22 % lavere end 2003-tal
27 % fald for fodgængere	2004-tal er 11 % højere end 2003-tal
Lettere tilskadekomne:	
9 % fald for personbiler	2004-tal er 14 % lavere end 2003-tal
40 % stigning for varebiler	2004-tal er 25 % lavere end 2003-tal
7 % fald samlet set	2004-tal er 16 % lavere end 2003-tal

Hovedsituationsnumre anvendt i tabellen nedenfor.

0	Eneuheld	5	Krydsuheld uden svingning
1	Uheld mellem ligeudkørende samme kurs	6	Krydsuheld med svingning fra hver sin vej
2	Uheld mellem ligeudkørende modsat kurs	7	Uheld med parkeret køretøj
3	Uheld med svingning samme kurs	8	Uheld med fodgængere
4	Uheld med svingning modsat kurs	9	Uheld med genstande, dyr og lignende

	Hovedsituation										i alt
	0	1	2	3	4	5	6	7	8	9	
Uheld i alt	384	155	87	168	113	166	171	60	130	24	1.458
Uheld med et transportmiddel	384	-	-	-	-	-	-	-	-	24	408
Personbil	204	-	-	-	-	-	-	-	-	-	6
Varebil	19	-	-	-	-	-	-	-	-	-	1
Lastbil/Bus	8	-	-	-	-	-	-	-	-	-	2
Motorcykel	41	-	-	-	-	-	-	-	-	-	4
Knallert 45	8	-	-	-	-	-	-	-	-	-	3
Knallert 30	78	-	-	-	-	-	-	-	-	-	5
Cykel	22	-	-	-	-	-	-	-	-	-	3
Andet	4	-	-	-	-	-	-	-	-	-	-
Uheld med to eller flere transportmidler	-	155	87	168	113	166	171	60	130	-	1.050
nr. 1 - nr. 2											
Personbil - personbil	-	64	31	15	23	44	39	10	-	-	-
Personbil - varebil	-	5	5	4	-	7	3	-	-	-	-
Personbil - lastbil/bus	-	2	7	3	1	6	-	5	-	-	-
Personbil - motorcykel	-	9	2	6	18	3	16	-	-	-	-
Personbil - knallert 45	-	-	1	2	2	2	4	-	-	-	-
Personbil - knallert 30	-	2	-	33	11	14	12	-	-	-	-
Personbil - cykel	-	15	10	44	29	30	50	-	-	-	-
Personbil - fodgænger	-	-	-	-	-	-	-	-	81	-	-
Personbil - andet	-	1	-	-	-	-	1	-	-	-	-
Varebil - personbil	-	5	4	2	5	10	6	1	-	-	-
Varebil - varebil	-	1	1	-	1	3	-	-	-	-	-
Varebil - lastbil/bus	-	1	2	1	-	1	2	-	-	-	-
Varebil - motorcykel	-	4	-	1	1	1	3	-	-	-	-
Varebil - knallert 45	-	1	-	-	1	-	-	-	-	-	-
Varebil - knallert 30	-	-	-	7	-	2	-	-	-	-	-
Varebil - cykel	-	3	2	5	1	2	5	-	-	-	-
Varebil - fodgænger	-	-	-	-	-	-	-	-	4	-	-
Varebil - andet	-	1	-	-	-	-	-	-	-	-	-
Lastbil/bus - personbil	-	8	-	2	3	1	2	-	-	-	-
Lastbil/bus - varebil	-	1	-	1	-	-	-	-	-	-	-
Lastbil/bus - lastbil/bus	-	-	1	-	-	-	-	1	-	-	-
Lastbil/bus - motorcykel	-	-	-	2	3	-	-	-	-	-	-
Lastbil/bus - knallert 45	-	-	-	1	-	-	-	-	-	-	-
Lastbil/bus - knallert 30	-	1	1	3	1	-	-	-	-	-	-
Lastbil/bus - cykel	-	5	1	9	-	2	1	-	-	-	-
Lastbil/bus - fodgænger	-	-	-	-	-	-	-	-	16	-	-
Lastbil/bus - andet	-	-	-	-	-	-	-	-	-	-	-

	Hovedsituation										i alt
	0	1	2	3	4	5	6	7	8	9	
Motorcykel - personbil	-	1	3	1	-	1	-	1	-	-	-
Motorcykel - varebil	-	1	-	-	-	-	-	-	-	-	-
Motorcykel - lastbil/bus	-	-	1	-	-	-	-	-	-	-	-
Motorcykel - motorcykel	-	1	-	-	-	-	-	-	-	-	-
Motorcykel - knallert 45	-	-	-	-	-	-	-	-	-	-	-
Motorcykel - knallert 30	-	-	-	-	-	-	-	-	-	-	-
Motorcykel - cykel	-	-	-	1	1	1	-	-	-	-	-
Motorcykel - fodgænger	-	-	-	-	-	-	-	-	2	-	-
Motorcykel - andet	-	1	-	-	-	-	-	-	-	-	-
Knallert 45 - personbil	-	1	2	-	2	1	1	2	-	-	-
Knallert 45 - varebil	-	-	1	-	-	1	-	1	-	-	-
Knallert 45 - lastbil/bus	-	-	-	-	-	-	-	1	-	-	-
Knallert 45 - motorcykel	-	-	-	-	-	-	-	-	-	-	-
Knallert 45 - knallert 45	-	-	-	-	-	-	-	-	-	-	-
Knallert 45 - knallert 30	-	1	-	-	-	-	-	-	-	-	-
Knallert 45 - cykel	-	-	-	-	-	1	-	-	-	-	-
Knallert 45 - fodgænger	-	-	-	-	-	-	-	-	2	-	-
Knallert 45 - andet	-	-	-	-	-	-	-	-	-	-	-
Knallert 30 - personbil	-	1	3	3	2	9	8	7	-	-	-
Knallert 30 - varebil	-	-	1	1	-	1	3	2	-	-	-
Knallert 30 - lastbil/bus	-	-	-	1	-	1	1	3	-	-	-
Knallert 30 - motorcykel	-	-	-	1	-	1	-	-	-	-	-
Knallert 30 - knallert 45	-	-	-	-	-	-	-	-	-	-	-
Knallert 30 - knallert 30	-	2	-	1	1	1	-	-	-	-	-
Knallert 30 - cykel	-	3	2	-	-	1	2	-	-	-	-
Knallert 30 - fodgænger	-	-	-	-	-	-	-	-	11	-	-
Knallert 30 - andet	-	-	1	-	-	-	-	-	-	-	-
Cykel - personbil	-	3	1	10	2	11	5	18	-	-	-
Cykel - varebil	-	-	-	1	-	-	1	4	-	-	-
Cykel - lastbil/bus	-	1	-	2	-	1	1	4	-	-	-
Cykel - motorcykel	-	-	-	-	-	1	-	-	-	-	-
Cykel - knallert 45	-	1	-	-	-	-	-	-	-	-	-
Cykel - knallert 30	-	-	-	2	1	1	2	-	-	-	-
Cykel - cykel	-	9	4	-	-	1	2	-	-	-	-
Cykel - fodgænger	-	-	-	-	-	-	-	-	12	-	-
Cykel - andet	-	-	-	-	-	-	-	-	-	-	-
Andet - personbil	-	-	-	1	1	1	-	-	-	-	-
Andet - varebil	-	-	-	-	1	-	-	-	-	-	-
Andet - lastbil/bus	-	-	-	-	-	-	-	-	-	-	-
Andet - motorcykel	-	-	-	2	1	1	-	-	-	-	-
Andet - knallert 45	-	-	-	-	-	-	-	-	-	-	-
Andet - knallert 30	-	-	-	-	-	1	1	-	-	-	-
Andet - cykel	-	-	-	-	1	1	-	-	-	-	-
Andet - fodgænger	-	-	-	-	-	-	-	-	2	-	-
Andet - andet	-	-	-	-	-	-	-	-	-	-	-

Tabel 3. Antal personskadeuheld fordelt på transportmiddel og hovedsituation 2. kvartal 2005

Uheld med en part:

28 % af personskadeuheldene er enuehald eller uheld mod genstande.

51 % af enpartsuheldene er med personbiler.

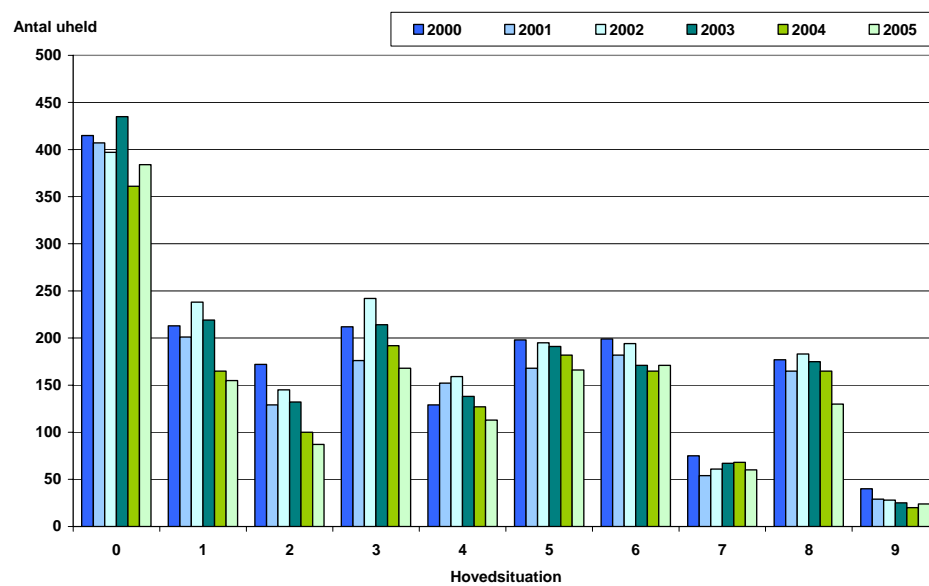
Flerpartsuheld:

Uheld i samme retning og mødeuheld udgør 23 % af flerpartsuheldene.

Uheld med krydsende og svingende køretøjer udgør 59 % af flerpartsuheldene.

Uheld med fodgængere udgør 12 % af flerpartsuheldene.

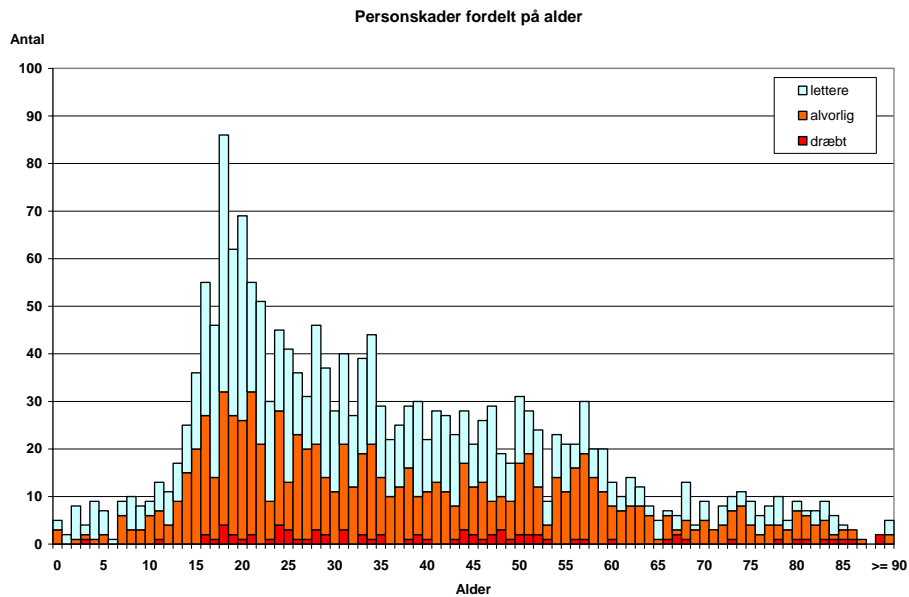
Uheld med parkerede køretøjer udgør 6 % af flerpartsuheldene.



Figur 1. Antal personskadeuheld fordelt på hovedsituation 2. kvartal 2005 sammenlignet med 2. kvartal for de foregående 5 år

I forhold til de foregående 5 år er især mødeuheld (hovedsituation 2), uheld med kørende på samme vej med samme kurs og med svingning (hovedsituation 3) og fodgængeruheld (hovedsituation 8) lavere i 2. kvartal 2005 i forhold til de foregående 5 år.

Alder



Figur 2. Antal personskader fordelt på alvorlighed og alder 2. kvartal 2005

Aldersfordelingen er dels vist i figur 2 for de enkelte aldre dels i tabel 4 fordelt på aldersgrupper. En gennemgang af uheldene viser at:

Der er flest dræbte (4) på 18 år, henholdsvis 24 år
Af de 18 årige var 2 i personbiler og 2 var på cykel
Af de 24 årige var 2 i personbiler, 1 på motorcykel og 1 på knallert 45.

Der er flest alvorligt tilskadekomne (30) på 21 år
14 var i personbil, 6 var på cykel, 4 på knallert 30, 3 på motorcykel, 1 i varebil, 1 på knallert 45 og 1 fodgænger

Der er flest lettere tilskadekomne (54) på 18 år
Af disse var 39 i personbiler, 6 på knallert 30, 5 fodgængere, 3 på cykel og 1 på motorcykel

	I alt	Heraf i aldersgruppe:							
		0 - 2 år	3 - 6 år	7 - 14 år	15 - 17 år	18 - 19 år	20 - 24 år	25 - 64 år	65 - år
Personskader i alt	1.866	15	21	102	137	148	250	1027	165
Personbil	821	14	11	36	24	97	127	439	72
Varebil	85	1	2	2	-	2	14	60	4
Lastbil/Bus	25	-	-	-	-	-	2	21	2
MC	143	-	-	1	4	7	21	106	4
Knallert-45	43	-	-	-	3	4	12	21	3
Knallert-30	258	-	-	10	79	19	22	118	10
Cykel	357	-	1	37	20	11	35	218	35
Andet	6	-	-	-	-	-	-	4	2
Fodgænger	128	-	7	16	7	8	17	40	33
Flygtet	0	-	-	-	-	-	-	-	-
Dræbte i alt	79	0	1	1	3	6	8	46	14
Personbil	35	-	-	-	-	3	4	23	5
Varebil	5	-	-	-	-	-	-	4	1
Lastbil/Bus	1	-	-	-	-	-	-	1	-
MC	5	-	-	-	-	-	2	3	-
Knallert-45	2	-	-	-	1	-	1	-	-
Knallert-30	10	-	-	-	1	1	-	6	2
Cykel	10	-	-	-	-	2	-	6	2
Andet	1	-	-	-	-	-	-	1	-
Fodgænger	10	-	1	1	1	-	1	2	4
Flygtet	0	-	-	-	-	-	-	-	-
Alv. tilskade i alt	838	4	4	52	58	53	108	477	82
Personbil	276	3	2	10	5	32	48	145	31
Varebil	24	1	-	-	-	1	3	17	2
Lastbil/Bus	12	-	-	-	-	-	1	11	-
MC	102	-	-	1	3	4	14	77	3
Knallert-45	25	-	-	-	2	2	7	13	1
Knallert-30	142	-	-	8	37	9	13	71	4
Cykel	188	-	1	24	9	3	15	117	19
Andet	4	-	-	-	-	-	-	3	1
Fodgænger	65	-	1	9	2	2	7	23	21
Flygtet	0	-	-	-	-	-	-	-	-
Let tilskade i alt	949	11	16	49	76	89	134	504	69
Personbil	510	11	9	26	19	62	75	271	36
Varebil	56	-	2	2	-	1	11	39	1
Lastbil/Bus	12	-	-	-	-	-	1	9	2
MC	36	-	-	-	1	3	5	26	1
Knallert-45	16	-	-	-	-	2	4	8	2
Knallert-30	106	-	-	2	41	9	9	41	4
Cykel	159	-	-	13	11	6	20	95	14
Andet	1	-	-	-	-	-	-	-	1
Fodg.	53	-	5	6	4	6	9	15	8
Flygtet	0	-	-	-	-	-	-	-	-

Summen af tallene i de enkelte fordelinger vil ikke altid udgøre den anførte total, da der ikke for alle personer foreligger aldersoplysninger.

Tabel 4. Antal dræbte og tilskadekomne fordelt efter elementart og alder. 2. kvartal 2005

Der er betydelig forskel i aldersfordelingen for de forskellige skadesgrader. Der er forholdsvis flere ældre, jo alvorligere skaden er. 18 % af de dræbte er ældre over 64 år, 10 % af de alvorligt tilskadekomne er over 64 år og 7 % af de lettere tilskadekomne er over 64 år. For alvorligt tilskadekomne udgør aldersgruppen 20 – 24 år 13 %, og for lettere tilskadekomne udgør denne aldersgruppe 14 %.

Spiritusuheld i alt	Heraf med spirituspåvirket fører af:									
	I alt	bil	Varebil	bus	cykel	45	30	Cykel	Andet	gænger
Personskade	265	112	13	1	11	13	82	16	2	21
Materielskade	363	257	37	3	2	5	47	5	3	5
Personskader i alt	326	148	13	1	13	14	91	17	2	27
Dræbte	26	13	1	0	0	1	6	1	1	3
Alvorligt tilskade	154	54	5	0	9	8	53	11	1	13
Lettere tilskade	146	81	7	1	4	5	32	5	0	11
Personskader blandt spiritus påvirkede førere/fodgængere	244	94	8	1	11	12	80	16	2	20
Dræbte	18	8	1	0	0	0	6	1	1	1
Alvorligt tilskade	121	35	3	0	7	8	47	10	1	10
Lettere tilskade	105	51	4	1	4	4	27	5	0	9
Uskade	391	275	42	3	2	6	49	5	3	6
Personskader blandt passagerer hos spirituspåvirkede førere	41	28	4	0	0	2	7	0	0	0
Dræbte	2	1	0	0	0	1	0	0	0	0
Alvorligt tilskade	15	10	2	0	0	0	3	0	0	0
Lettere tilskade	24	17	2	0	0	1	4	0	0	0
Personskader blandt øvrige	41	26	1	0	2	0	4	1	0	7
Dræbte	6	4	0	0	0	0	0	0	0	2
Alvorligt tilskade	18	9	0	0	2	0	3	1	0	3
Lettere tilskade	17	13	1	0	0	0	1	0	0	2

*Da flere spirituspåvirkede førere kan være involveret i samme uheld, er summen fordelt på transportmidler ikke lig I alt kolonnen.

Tabel 5. Antal spiritusuheld og personskader i disse i 2. kvartal 2005

Størstedelen af de dræbte og tilskadekomne i spiritusuheld – 75 % er de påvirkede personer selv. 12,5 % af de dræbte og tilskadekomne var passagerer i et køretøj med en spirituspåvirket fører. 12,5 % af de dræbte og tilskadekomne er modparter til et køretøj med en spirituspåvirket fører.

Nedenfor beskrives ændringer fra 2. kvartal 2004 til 2. kvartal 2005, såfremt ændringen er markant og begge antal er mindst 10.

Uheld

Uheld med materielskade og med påvirket fører af personbil er faldet med 13 % (fra 297 til 257)

Personskader i alt

Antallet af lettere tilskadekomne i alt er faldet med 16 % (fra 174 til 146)

Antallet af personskader i uheld med påvirkede førere af personbil er faldet med 22 % (fra 190 til 148)

Antallet af alvorlige skader i uheld med påvirkede førere af personbil er faldet med 26 % (fra 73 til 54)

Antallet af lettere skader i uheld med påvirkede førere af personbil er faldet med 22 % (fra 104 til 81)

Antallet af personskader i uheld med påvirket fodgænger er steget med 50 % (fra 18 til 27)

Personskader hos spirituspåvirket fører eller fodgænger

Ingen markante ændringer

Personskader hos passagerer i spirituspåvirkedes køretøj

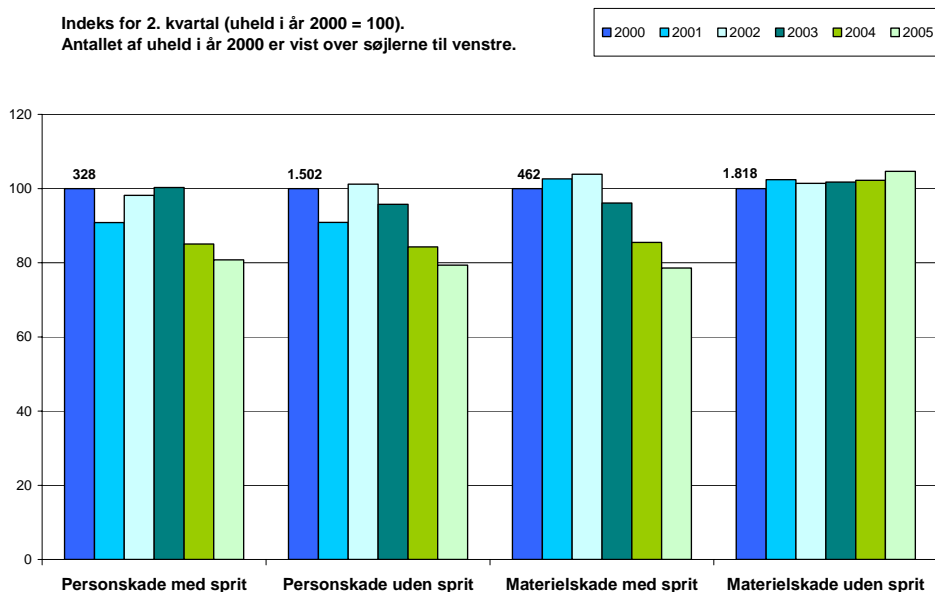
Antallet af personskadede passagerer er faldet med 45 % (fra 74 til 41). Det skyldes især et fald for passagerer i personbiler med påvirket fører på 53 % (fra 59 til 28)

Passagerer med alvorlige skader er faldet med 48 % (fra 29 til 15). Det skyldes især et fald for passagerer i personbiler på 57 % (fra 23 til 10)

Passagerer med lettere skader er faldet med 40 % (fra 40 til 24). Det skyldes især et fald for passagerer i personbiler på 45 % (fra 31 til 17)

Personskader hos modparter til den spirituspåvirkede

Ingen markante ændringer



Figur 3. Trafikuheld med og uden sprit 2. kvartal 2005 sammenlignet med de 5 foregående år.

På figur 3 ses, at materielskadeuheld uden sprit er steget svagt gennem årene. For de øvrige uheldsarter ses fald gennem årene.

Amt	Antal uheld		Personskader																
	Pers.	Matr.	I alt		Personbil		Motorcykel		Knallert 45		Knallert 30		Cykel		Fodgænger		Øvrige		
			Dræbte	Tilskadekomne	Dræbte	Tilskadekomne	Dræbte	Tilskadekomne	Dræbte	Tilskadekomne	Dræbte	Tilskadekomne	Dræbte	Tilskadekomne	Dræbte	Tilskadekomne	Dræbte	Tilskadekomne	
13 København kom.	121	366	6	125	3	30	-	-	8	-	-	-	5	3	59	-	20	-	3
14 Frederiksberg	29	44	-	29	-	-	-	-	-	-	-	3	-	21	-	5	-	-	-
15 Københavns amt	134	276	7	155	1	48	1	8	-	1	-	21	2	57	3	17	-	3	
20 Frederiksborg	61	115	3	75	2	43	1	2	-	2	-	8	-	13	-	3	-	4	
25 Roskilde	38	73	-	46	-	15	-	7	-	3	-	7	-	8	-	5	-	1	
30 Vestsjælland	68	103	3	97	1	49	-	11	-	2	1	6	1	11	-	9	-	9	
35 Storstrøm	60	120	8	76	2	24	-	2	1	2	1	17	1	13	1	4	2	14	
40 Bornholm	19	21	-	25	-	13	-	1	-	-	-	4	-	5	-	-	-	2	
42 Fyn	128	202	5	152	1	74	-	16	-	5	1	17	-	27	3	8	-	5	
50 Sønderjylland	104	149	7	125	4	61	-	4	-	1	2	29	-	19	-	4	1	7	
55 Ribe	73	100	4	95	2	52	-	11	-	5	-	9	-	14	1	1	1	3	
60 Vejle	99	149	7	124	6	63	-	10	-	4	-	24	-	9	-	6	1	8	
65 Ringkøbing	95	83	4	132	3	75	-	10	-	3	1	16	-	16	-	4	-	8	
70 Århus	193	191	11	239	4	103	1	25	-	6	2	42	1	39	2	12	1	12	
76 Viborg	73	78	6	91	2	41	2	6	-	3	1	16	1	8	-	4	-	13	
80 Nordjylland	163	196	7	205	3	99	-	17	1	4	1	24	1	28	-	16	1	17	
Hele landet	1458	2266	78	1791	34	790	5	138	2	41	10	248	10	347	10	118	7	109	

Tabel 6. Antal uheld og personskader fordelt på amter 2. kvartal 2005

Antallet af tilskadekomne er i 2. kvartal 2005 markant lavere i 7 amter i forhold til gennemsnittet for de foregående 5 år. I Sønderjyllands amt er antallet af tilskadekomne steget fra 111 til 125 (34 %) og på Bornholm er antallet uændret (25).

Nedenfor er ændringen fra 2004 til 2005 kommenteret for de amter, hvor der er markante ændringer i forhold til de seneste 5 år, og hvor antallet er mindst 10.

Københavns kommune

Antallet af personskadeuheld er 26 % lavere (fra 164 til 121)

Antallet af tilskadekomne er 29 % lavere (fra 176 til 125)

Frederiksborg amt

Antallet af personskadeuheld er 42 % lavere (fra 106 til 61)

Antallet af tilskadekomne er 48 % lavere (fra 145 til 75)

Roskilde amt

Antallet af materielskadeuheld er 25 % lavere (fra 97 til 73)

Antallet af tilskadekomne er 12 % lavere (fra 51 til 45)

Vestsjællands amt

Antallet af personskadeuheld er 22 % lavere (fra 87 til 68)

Antallet af tilskadekomne er 48 % lavere (fra 145 til 75)

Storstrøms amt

Antallet af tilskadekomne er 6 % højere (fra 72 til 76). Antallet i 2005 er alligevel markant lavere end gennemsnittet af de foregående 5 år!

Fyns amt

Antallet af personskadeuheld er 4 % lavere (fra 134 til 128)

Antallet af tilskadekomne er 10 % lavere (fra 169 til 152)

Vejle amt

Antallet af tilskadekomne er 13 % lavere (fra 142 til 124)

Viborg amt

Antallet af personskadeuheld er 18 % lavere (fra 89 til 73)

Antallet af tilskadekomne er 13 % lavere (fra 105 til 91)

Politikreds	Antal uheld		Personskader															
	Pers.	Matr.	I alt		Personbil		Motorcykel		Knallert 45		Knallert 30		Cykel		Fodgænger		Øvrige	
			Dræb- te	Til- skade	Dræb- te	Til- skade	Dræb- te	Til- skade	Dræb- te	Til- skade	Dræb- te	Til- skade	Dræb- te	Til- skade	Dræb- te	Til- skade	Dræb- te	Til- skade
1 København	121	366	6	125	3	30	-	8	-	-	-	5	3	59	-	20	-	3
2 Frederiksberg	29	44	-	29	-	-	-	-	-	-	3	-	21	-	5	-	-	
3 Gentofte	20	32	1	24	-	10	-	2	-	-	1	1	8	-	2	-	1	
4 Lyngby	22	25	-	28	-	7	-	2	-	-	-	7	-	11	-	1	-	
5 Gladsaxe	38	74	1	39	-	10	-	-	-	1	-	7	1	17	-	3	-	
6 Hvidovre	14	35	2	16	-	5	-	1	-	-	2	-	6	2	2	-	-	
7 Glostrup	27	77	3	34	1	15	1	3	-	-	2	-	7	1	6	-	1	
8 Tårnby	13	33	-	14	-	1	-	-	-	-	2	-	8	-	3	-	-	
9 Helsingør	12	44	-	14	-	7	-	1	-	1	-	-	4	-	-	-	1	
10 Hillerød	23	48	3	31	2	21	1	-	-	-	4	-	2	-	1	-	3	
11 Frederikssund	26	23	-	30	-	15	-	1	-	1	-	4	-	7	-	2	-	
12 Roskilde	27	52	-	32	-	8	-	5	-	3	-	5	-	7	-	3	-	
13 Køge	18	36	2	28	-	18	-	2	-	-	-	4	-	2	1	2	1	
14 Holbæk	18	41	2	30	1	19	-	4	-	1	-	2	1	1	-	3	-	
15 Kalundborg	10	7	-	20	-	12	-	-	-	-	-	-	-	1	-	3	-	
16 Ringsted	21	13	1	20	-	4	-	4	-	1	1	2	-	5	-	3	-	
17 Slagelse	19	42	-	27	-	14	-	3	-	-	-	2	-	4	-	-	4	
18 Næstved	15	35	2	21	1	3	-	1	-	-	-	2	-	4	-	2	1	
19 Vordingborg	8	14	-	11	-	5	-	-	-	1	-	2	-	3	-	-	-	
20 Nykøbing Falster	14	29	2	13	-	4	-	-	1	1	-	2	1	4	-	2	-	
21 Nakskov	16	27	2	17	1	1	-	1	-	-	1	9	-	1	-	-	5	
22 Bornholm	19	21	-	25	-	13	-	1	-	-	-	4	-	5	-	-	2	
23 Odense	60	128	3	76	1	37	-	7	-	1	-	6	-	20	2	4	-	
24 Svendborg	26	32	1	26	-	12	-	2	-	2	-	4	-	1	1	3	-	
25 Nyborg	18	15	-	23	-	13	-	2	-	-	-	3	-	2	-	1	-	
26 Assens	15	17	1	15	-	7	-	4	-	1	1	2	-	1	-	-	-	
27 Middelfart	9	10	-	12	-	5	-	1	-	1	-	2	-	3	-	-	-	
28 Sønderborg	38	59	1	47	1	23	-	-	-	-	16	-	5	-	-	-	3	
29 Gråsten	25	41	2	33	1	18	-	3	-	1	-	4	-	5	-	2	1	
30 Tønder	22	16	1	28	1	15	-	1	-	-	-	4	-	3	-	1	-	
31 Haderslev	19	33	3	17	1	5	-	-	-	-	2	5	-	6	-	1	-	
32 Ribe	24	21	1	35	-	19	-	6	-	3	-	1	-	4	1	1	-	
33 Esbjerg	24	52	1	28	1	11	-	3	-	-	-	6	-	6	-	-	2	
34 Varde	25	27	2	32	1	22	-	2	-	2	-	2	-	4	-	-	1	
35 Fredericia	4	23	-	5	-	2	-	1	-	-	-	1	-	1	-	-	-	
36 Kolding	14	34	-	21	-	12	-	1	-	1	-	4	-	2	-	-	1	
37 Vejle	25	26	3	30	2	17	-	1	-	2	-	5	-	1	-	3	1	
38 Horsens	56	66	4	68	4	32	-	7	-	1	-	14	-	5	-	3	-	
39 Herning	49	30	1	75	1	46	-	7	-	2	-	3	-	8	-	3	-	
40 Ringkøbing	16	23	-	18	-	7	-	2	-	1	-	5	-	3	-	-	-	
41 Holstebro	30	30	3	39	2	22	-	1	-	-	1	8	-	5	-	1	-	
42 Århus	71	94	7	81	2	22	1	8	-	2	2	14	1	25	-	6	1	
43 Odder	21	31	1	25	1	12	-	2	-	-	-	6	-	3	-	-	2	
44 Silkeborg	27	28	1	31	-	10	-	7	-	1	-	3	-	5	1	2	-	
45 Randers	48	30	1	69	-	39	-	6	-	1	-	14	-	3	1	4	-	
46 Grenå	26	8	1	33	1	20	-	2	-	2	-	5	-	3	-	-	1	
47 Viborg	30	28	2	35	1	13	-	1	-	1	-	11	1	4	-	1	-	
48 Skive	17	18	3	18	1	5	1	2	-	1	1	-	-	3	-	1	-	
49 Thisted	24	30	-	35	-	21	-	3	-	1	-	5	-	-	-	2	-	
50 Løgstør	22	23	2	29	1	15	-	1	-	1	1	4	-	3	-	1	-	
51 Aalborg	66	88	-	78	-	29	-	10	-	3	-	8	-	14	-	10	-	
52 Hobro	19	17	2	29	1	18	1	1	-	-	-	2	-	3	-	1	-	
53 Frederikshavn	28	34	3	28	1	9	-	2	1	-	-	5	-	7	-	3	1	
54 Hjørring	30	36	1	44	-	30	-	3	-	-	-	5	1	2	-	1	-	
Hele landet	1458	2266	78	1791	34	790	5	138	2	41	10	248	10	347	10	118	7	109

Tabel 7. Antal uheld og personskader fordelt på politikredse 2. kvartal 2005

Når man opdeler oplysninger om uheld og personskader på politikredse for et enkelt kvartal, vil tallene for den enkelte politikreds være små, og tilfældige udsving fra år til år vil derfor betyde en del. Nedenfor er nævnt markante ændringer i forhold til de foregående 5 år, samtidigt med at antallet af uheld/skader ikke er under 10.

Antallet af personskadeuheld og antallet af tilskadekomne er lavere i:

Politikreds	Personskadeuheld	Tilskadekomne
København	33 %	37 %
Helsingør	68 %	70 %
Hillerød	40 %	37 %
Slagelse	38 %	33 %
Odense	28 %	24 %

Herudover er antallet af personskadeuheld lavere i:

Politikreds	Personskadeuheld
Kolding	42 %

Herudover er antallet af tilskadekomne lavere i:

Politikreds	Tilskadekomne
Hvidovre	39 %
Roskilde	35 %
Nykøbing Falster	55 %
Svendborg	33 %
Assens	47 %
Haderslev	46 %
Skive	42 %
Aalborg	22 %

Antallet af materielskadeuheld er lavere i:

Politikreds	Materielskadeuheld
Roskilde	29 %

Politikredse med markante stigninger er:**Politikreds**

Gladsaxe, hvor antallet af materielskadeuheld er steget 31 %

Sønderborg, hvor antallet af personskadeuheld er steget 61 % og hvor antallet af tilskadekomne er steget med 62 %

Horsens, hvor antallet af materielskadeuheld er steget 31 %

Herudover er antallet af tilskadekomne højere i:

Politikreds	Tilskadekomne
Gråsten	52 %

Herudover er antallet af materielskadeuheld højere i:

Politikreds	Materielskadeuheld
Vordingborg	49 %
Frederikshavn	54 %

	Antal uheld			Antal personskader			
	person- skade	materiel- skade	I alt	Dræbte	Alvorligt tilskade	Lettere tilskade	I alt
1.-2. Kvt 2004 i alt	2.898	4.540	7.438	174	1.667	1.878	3.719
Heraf:							
Motorvej	140	266	406	8	67	120	195
Motortrafikvej	26	40	66	2	21	26	49
Øvrige statsveje	102	148	250	12	44	86	142
Øvrige amtsveje	858	1.020	1.878	75	519	628	1.222
Kommuneveje	1.772	3.066	4.838	77	1.016	1.018	2.111
1.-2. Kvt 2005 i alt	2.612	4.353	6.965	154	1.482	1.701	3.337
Heraf:							
Motorvej	167	262	429	18	84	130	232
Motortrafikvej	27	37	64	5	18	21	44
Øvrige statsveje	95	103	198	8	62	86	156
Øvrige amtsveje	766	1.028	1.794	62	480	548	1.090
Kommuneveje	1.557	2.923	4.480	61	838	916	1.815
Procentvis ændring							
Alle veje	-10	-4	-6	-11	-11	-9	-10
Motorvej	+19	-2	+6	+125	+25	+8	+19
Motortrafikvej	+4	-8	-3	+150	-14	-19	-10
Øvrige statsveje	-7	-30	-21	-33	+41	+0	+10
Øvrige amtsveje	-11	+1	-4	-17	-8	-13	-11
Kommuneveje	-12	-5	-7	-21	-18	-10	-14

Tabel 8. Antal uheld og personskader fordelt på vejtyper 1. og 2. kvartal 2005 sammenlignet med 1. og 2. kvartal 2004.

For alle andre veje end motorvej og øvrige statsveje er der et fald fra 1. halvår 2004 til 1. halvår 2005.

Af markante ændringer fra 2004 til 2005, hvor tallet i 2005 ikke er under 10, kan nævnes følgende:

Motorveje

Antallet af personskadeuheld er **19 % højere** (fra 140 til 167)

Antallet af dræbte er **125 % højere** (fra 8 til 18). Det skal dog bemærkes, at tallet i 2004 var usædvanligt lavt. De 18 dræbte i 2005 er ikke markant forskelligt fra gennemsnittet for de seneste 5 år, som er 15 dræbte.

Antallet af alvorligt tilskadekomne er **25 % højere** (fra 67 til 84). Det skal dog bemærkes, at tallet i 2004 var usædvanligt lavt. De 84 alvorligt tilskadekomne i 2005 er lavere end gennemsnittet for de seneste 5 år, som er 104 alvorligt tilskadekomne.

Antallet af personskader i alt er **19 % højere** (fra 195 til 232). Antallet i 2005 er dog stadig lavere end de 256, som er gennemsnittet for de foregående 5 år.

Motortrafikveje

Antallet af personskadeuheld og antallet af uheld i alt er dog markant **højere** end gennemsnitstallene for de foregående 5 år.

Øvrige statsveje

Antallet af materielskadeuheld er 30 % lavere (fra 148 til 103), og antallet i 2005 er markant lavere end gennemsnittet for de foregående 5 år

Antallet af uheld i alt er 21 % lavere (fra 250 til 198)

Antallet af alvorligt tilskadekomne er **41 % højere** (fra 44 til 62), og disse 62 er også markant **højere** end gennemsnittet for de foregående 5 år (39)

Antallet af personskadeuheld er markant **højere** end gennemsnittet for de foregående 5 år.

Øvrige amtsveje

Antallet af personskadeuheld er 11 % lavere (fra 858 til 766), og antallet i 2005 er markant lavere end gennemsnittet for de foregående 5 år (993)

Antallet af lettere tilskadekomne er 13 % lavere (fra 628 til 548), og antallet i 2005 er markant lavere end gennemsnittet for de foregående 5 år (731)

Antallet af personskader i alt er 11 % lavere (fra 1.222 til 1.090), og antallet i 2005 er markant lavere end gennemsnittet for de foregående 5 år (1.431)

I øvrigt er antallet af dræbte i 2005 (62) markant lavere end gennemsnittet for de foregående 5 år (89)

Antallet af alvorligt tilskadekomne i 2005 (480) er markant lavere end gennemsnittet for de foregående 5 år (611)

Kommuneveje

Antallet af personskadeuheld er 12 % lavere (fra 1.772 til 1.557)

Antallet af materielskadeuheld er 5 % lavere (fra 3.066 til 2.923)

Antallet af uheld i alt er 7 % lavere (fra 4.838 til 4.480)

Antallet af alvorligt tilskadekomne er 18 % lavere (fra 1.016 til 838)

Antallet af lettere skader er 10 % lavere (fra 1.018 til 916)

Antallet af personskader i alt er 14 % lavere (fra 2.111 til 1.815)

For alle grupper, på nær dræbte, er tallet i 2005 markant lavere end gennemsnittet for de foregående 5 år