

TRANSPORTFORSKNINGSKONFERENCE TORSDAG DEN 23. MARTS 2006

På baggrund af den generelle støtte, Hedorfs Fond i en årrække bl.a. har ydet til transportforskning, har bestyrelsen for Hedorfs Fond ønsket gennem en konference at belyse konkrete eksempler på forskningen inden for tredjepartslogistik mv. samt ikke mindst transportforskningens generelle vilkår i Danmark.

Hedorfs Fond har i den anledning bedt Institut for Transportstudier om at arrangere en konference, der ud over faglige indlæg tillige fokuserer på transportforskningens udfordringer.

Instituttet har derfor fornøjelsen at invitere dig til transportforskningskonferencen, der afholdes den 23. marts 2006 i det ny FDE Center Padborg. Deltagelse i konferencen er gratis.

Konferencen byder på kvalificerede faglige foredrag inden for såvel 3. parts logistik som supply chain integration samt vurderinger af transportforskningens vilkår og udfordringer i Danmark. Som en del af konferencen bliver der besøg i transportvirksomheder, hvor ansættelse af akademisk arbejdskraft og/eller brug af transportforskningens resultater har haft betydning for en fortsat udvikling af virksomhedens konkurrenceevne.

Tilmelding til Institut for Transportstudier på telefon 74675252 eller e-mail "ift@transportstudier.dk", **senest den 7. marts 2006.**



Hedorfs Fond

Frode Hedorf grundlagde i 1927 Transportkompagniet Nord A/S, der udviklede sig til at blive en af de førende transport- og speditivsvirksomheder i Danmark. Da han ikke havde nogen arvinger, besluttede han, at hans formue skulle overdrage til en fond, hvis officielle navn blev Generalkonsulinde Anna Hedorf og Generalkonsul Frode Hedorfs Fond. Fondens kapital består af den formue, der ved afslutning af dødsboet i 1961 er udlagt til fonden i arv samt af provenu ved salg af Transportkompagniet Nord A/S, der i 1992 blev solgt til ASG AB.

Generalkonsul
Frode Hedorf



Fondens formål er at virke til fremme af handel og transportvæsen ved at yde støtte til unge, som ønsker videreuddannelse inden for sådan virksomhed. Fonden yder legatportioner til uddannelse i udlandet samt til gennemførelse af specielle forsknings- eller analyseopgaver.

Siden de første uddelinger fandt sted den 5. februar 1970 på Anna Hedorfs fødselsdag, er der omregnet til nutidsværdi uddelt legater for 80,8 mio. kr. Heraf er 65,8 mio. kr. uddelt inden for de sidste 10 år, efter at Nord Transportkompagni A/S blev solgt til ASG AB i 1992. I 1993 blev det besluttet at oprette Hedorfs Fonds Pris til Erhvervsproglig Forskning. Den uddeles hvert andet år til en forsker, der har udmærket sig ved en betydelig indsats for udviklingen af forskning inden for de erhvervsproglige studier i Danmark, især for så vidt angår opnåelse af ny erkendelse inden for den erhvervsproglige forskning, faglig - herunder pædagogisk udvikling, til gavn for de erhvervsproglige studier og brobygning mellem erhvervsproglige og -økonomiske discipliner. Prisen er fra 2000 forhøjet til 75.000 kr., der kan anvendes til studierejse i udlandet. I 2004 har bestyrelsen indstiftet Hedorfs Fonds Pris for Transportforskning.

Der er i år 2004 givet legattilsagn for et beløb på 5,991 mio. kr. fordelt på 539 rejselegater og 18 projekter. I 2003 uddeltes for 5,850 mio. kr.

Formand for Fonden er direktør Ole Wiberg, der er udpeget af Foreningen for Unge Handelsmænds Uddannelse (FUHU). Bestyrelsen består desuden af Direktør Jørgen Mølvang, der er formand for Hedorf Holding A/S og Direktør Sven Buhrkall, der er udpeget af HTS (tidligere Handelskammeret).

Copenhagen Business School

Copenhagen Business School - Handelshøjskolen (CBS) blev etableret i 1917 af FUHU som en privat uddannelsesinstitution. I 1965 blev højskolen integreret som en højere læreanstalt i det danske uddannelsessystem og reguleres i dag efter Universitetsloven fra 2003.

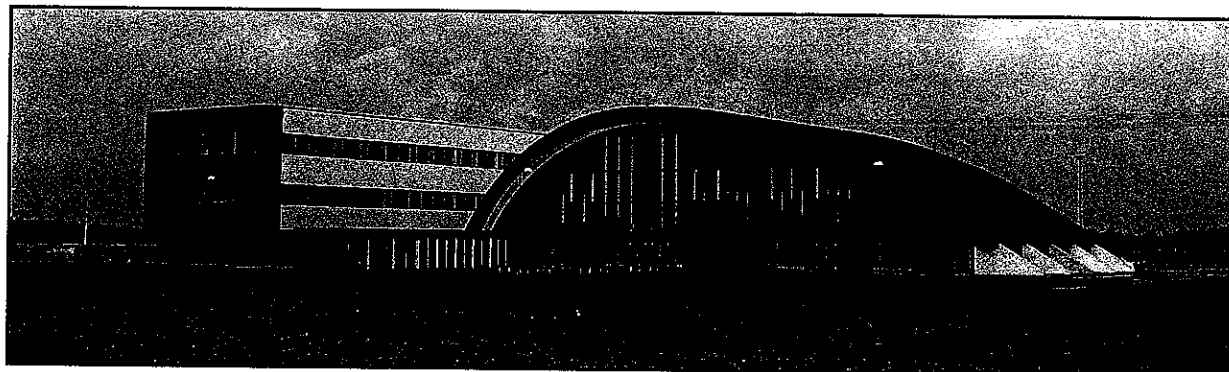
CBS' øverste leder er rektor, der er ansat af en bestyrelse med eksternt flertal. Forskning og uddannelser ved CBS er organiseret i *Det erhvervsøkonomiske Fakultet og Fakultet for Sprog, Kommunikation og Kultur*.

CBS udbyder bl.a. 11 bacheloruddannelser, 10 kandidatuddannelser, 9 executive masteruddannelser og ph.d.-uddannelser ved begge fakulteter, herunder cand.merc.-uddannelse og en HD-uddannelse inden for Supply Chain Management. Desuden en række uddannelsesforløb under "Åben Uddannelse" og et Summer University Program. CBS har ca. 15.000 studerende og modtager årligt ca. 1.000 udvekslingsstuderende. Med dette antal studerende, ca. 400 fastansatte forskere og ca. 500 administrative medarbejdere er CBS en af de 3 største business schools i Nordeuropa.

HEDORFS FOND

TRANSPORTFORSKNINGSKONFERENCE, 23. MARTS 2006

I FDE CENTER PADBORG



Lyren 1, DK-6330 Padborg - Tel.: +45 74 67 52 52 - e-mail: ift@transportstudier.dk - www.transportstudier.dk

PROGRAM

- 09:30 – 10:00 Registrering, kaffe og rundstykker
- 10:00 – 10:10 Velkomst og programgennemgang v/direktør Sven Buhrkall, Hedorfs Fond & direktør Palle Egebjerg, Institut for Transportstudier
- 10:10 – 10:30 Konferencen åbnes af prorektor Bjarne G. Sørensen, Syddansk Universitet med indlæg om "Danmarks udfordring som følge af globaliseringen"
- 10:30 – 11:05 Professor Tage Skjøtt-Larsen, forelæser over emnet "Fra elementær transport til sofistikeret tredjepartslogistik"
- 11:05 – 11:30 Kaffepause
- 11:30 – 12:00 Direktør Niels Buus Kristensen, Danmarks TransportForskning giver "En status for dansk transportforskning"
- ~~12:00 – 12:30 Der følges op af direktør Michael Svane, HTS "Har transportforskningen betydning for transporterhvervet?"~~
- ~~12:30 – 13:00 Lektor Ole Mortensen, Aarhus School of Business afslutter formiddagen med sit indlæg "Informationsteknologi og Supply Chain integration"~~
- 13:00 – 14:00 Frokost
- 14:00 – 15:30 Virksomhedsbesøg: "Den moderne transportvirksomhed"
- 15:30 – 15:45 Kaffe i FDE Center Padborg
- 15:45 – 16:40 Paneldiskussion: "Hvordan kommer vi videre, er der midler hertil?"
- 16:40 – 16:45 Afslutning v/direktør Palle Egebjerg, Institut for Transportstudier
- 16:45 – Der serveres en forfriskning

