

Søren Højbjerg
Norgesmindevej 26
2900 Hellerup

Hellerup, den 13. december 2005

Til: Folketingets Snuhedsudvalg
Att: Birthe Skaarup
Christiansborg
1240 København K

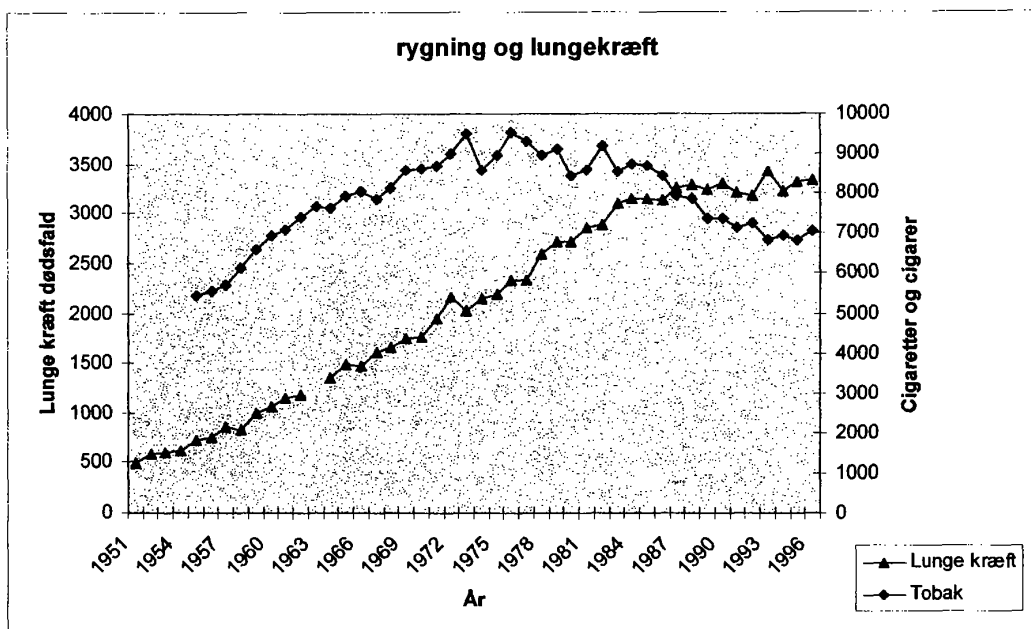
Ærede Folketingsmedlemmer

Så er det med at gøre sig klar til årets sidste bandbulle fra Søren Højbjerg.

Lungekræft.

Første lektion drejer sig om lungekræft, som 'verdens førende lungekræfteksperter' mener skyldes rygning af tobak.

Jeg har gravet oplysninger frem så vi med lethed kan kontrollere om det kan være rigtigt. Vi kigger lige på Danmark.



Figur 1. Korrelation mellem rygning og lungekræft. Cigaretter og cigarer er summen af solgte cigaretter + antal solgte cigarer og cerutter. En cigar eller cerut ækvivaleres med 2 cigaretter. Solgte tobaksprodukter er i millioner cigaretter.

Det er muligt at jeg er forudindfattet, men jeg mener at korrelationen mellem rygning og

lungekræft er temmelig dårlig. Der er for eksempel ingen proportionalitet.

Jeg har noteret mig at 'eksperter i rygning' fra 'Sundhedsstyrelsen' mener at der går 20 år fra man holder op med at ryge tobak, til man kan se effekterne af det. Javel, eftersom man ret tydeligt kan se at rygning i Danmark toppede ikke senere end 1980, så er der til dato gået over 25 år fra rygning toppede. Det længe annoncerede fald i forekomsten af lungekræft lader vente på sig.

Dødsårsager i Danmark.

Anden lektion drejer sig om dødsårsager i Danmark

Jeg har på mit lokale bibliotek fremskaffet relevante dødsårsager i Danmark, fra en årlig publikation udgivet af 'Sundhedsstyrelsen' indtil og med 1996. Fra og med 1997, har jeg været aldeles ude af stand til at fremskaffe det antal årlige lungekræft dødsfald der har fundet sted i Danmark.

'Sundhedsstyrelsen' er ophørt med at publicere disse oplysninger. I stedet kan man på internettet hente en tarvelig oversigt over nogle kategorier af dødsfald, som 'Sundhedsstyrelsen' på tilfældig måde har stykket sammen. Jeg vedlægger et eksemplar af dette bras.

Jeg mistænker 'Sundhedsstyrelsen' for bevist at skjule oplysninger om de præcise dødsårsager i Danmark for borgerne. Det er aldeles uacceptabelt.

Disse oplysninger skal publiceres, i deres helhed. Sygdomskategorierne skal være separate. Oplysningerne skal publiceres i trykt form, af den indlysende årsag at når blækket i trykket er tørt, så kan det ikke rettes. Det er uacceptabelt kun at offentliggøre denne type oplysninger i elektronisk form. Så kan de alt for let 'rettes'.

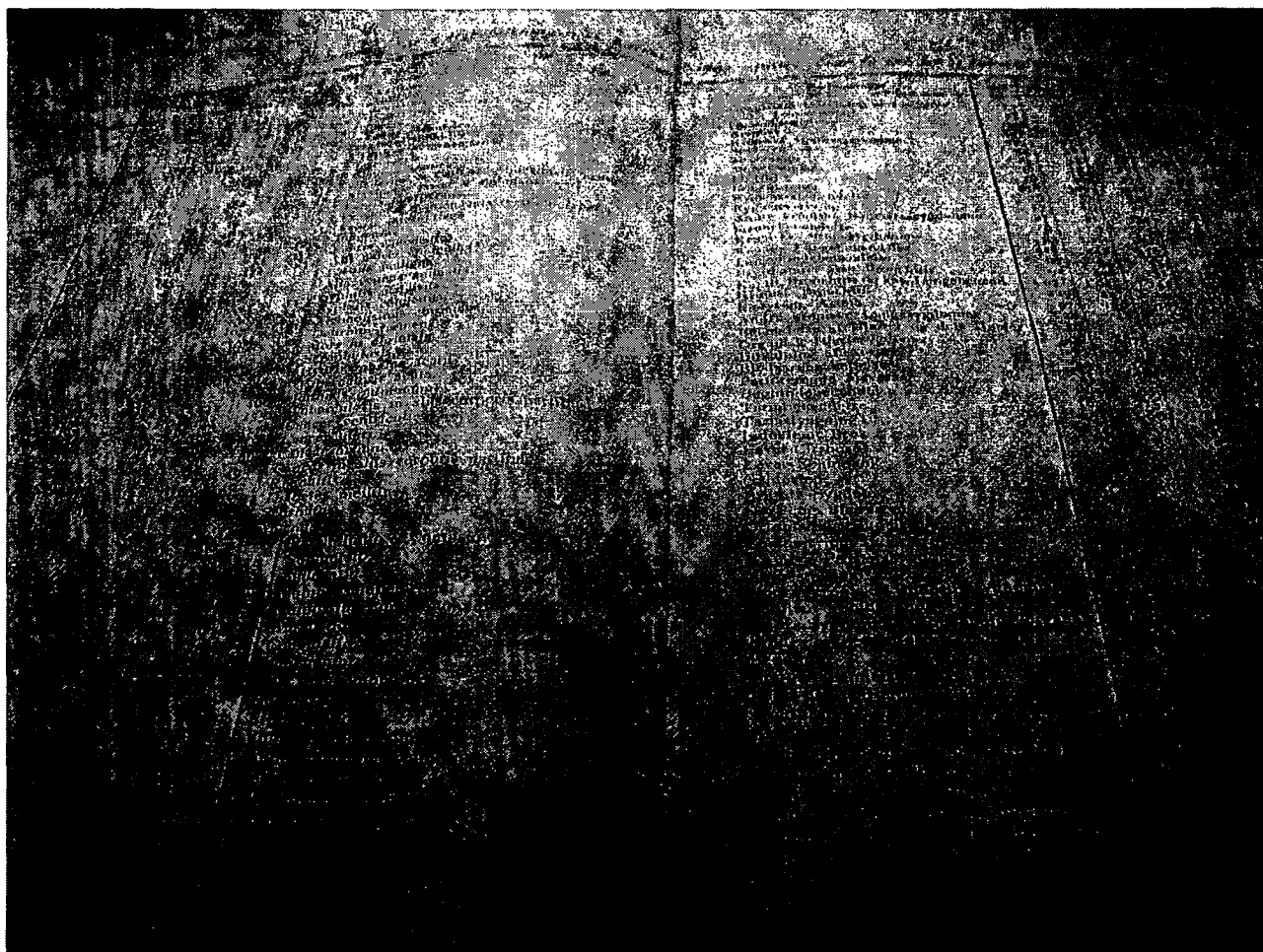
Jeg skal opfordre Folketinget til at tilse at de nævnte oplysninger offentliggøres i trykt form, fra og med 1997 til i dag, og at der hvert eneste år udgives en publikation med de årlige dødsårsager i Danmark. Ellers har borgene ikke mulighed for at kontrollere 'Sundhedsstyrelsens' mere eller mindre eventyrlige påstande.

Med venlig hilsen



Søren Højbjerg

Referencer: Dødsårsager i Kongeriget Danmark, 'Sundhedsstyrelsen', 1951 - 1996
www.statistikbanken.dk



DØDSÅRSAGSREGISTERET 2001

Nye tal fra Sundhedsstyrelsen
2005 : 5

Redaktion:

Sundhedsstyrelsen
Sundhedsstatistik
Islands Brygge 67
2300 København S.
Telefon: 7222 7400
Telefax: 7222 7404
E-mail: SeSS@sst.dk

Hjemmeside: <http://www.sst.dk>

Forord

Nye tal fra Sundhedsstyrelsen indeholder artikler med oplysninger om sundhedsvæsenet samt befolkningens sundheds- og sygelighedsforhold. Grundlaget for artiklerne er de registre, som Sundhedsstyrelsen har ansvaret for. Det omfatter bl.a. Landspatientregisteret, Dødsårsagsregisteret og Cancerregisteret.

Nye tal fra Sundhedsstyrelsen henvender sig til fagpersoner der arbejder med statistik om sundhedsområdet, politikere og administratorer inden for stat, amter og kommuner, samt privatpersoner med interesse for sundhedsstatistik.

Signaturforklaring:

>>	Gentagelse
-	Nul
0 0,0	} Mindre end ½ af den anvendte enhed
•	Tal kan efter sagens natur ikke forekomme
..	Oplysning for usikker eller angives ikke af diskretionshensyn
...	Oplysning foreligger ikke
*	Foreløbige anslåede tal
—	Databrud i en tidsserie. Oplysninger fra før og efter databrudet er ikke fuldt sammenlignelige

Som følge af afrundinger kan summen af tallene i tabellerne afvige fra totalen.

Uddrag, herunder figurer, tabeller og citater, er tilladt med tydelig kildeangivelse.

Dødsårsagsregisteret 2001

Resumé

Dødsårsagsstatistikken for år 2001 bygger i lighed med tidligere år på dødsattester, der er udstedt på personer med fast bopæl i Danmark. Denne gruppe udgjorde i alt 58.355, hvoraf

- 57.632 døde i Danmark og havde dansk personnummer og fast bopæl i Danmark
- 200 døde i udlandet og havde dansk personnummer og fast bopæl i Danmark
- 83 danskere døde i udlandet, men uden oplysning om personnummer
- 6 danskere døde i udlandet med personnummer men fremstår ikke døde hos CPR
- 434 manglende dødsattester (side 1 og 2)

Dødsårsagsstatistikken omfatter de 57.632 personer, der både var bosat i Danmark og som på dødstidspunktet befandt sig her i landet. Af disse 57.632 attester mangler i 220 tilfælde dødsattestens side 2 og i 108 tilfælde mangler dødsattestens side 1.

Fra 2000 til 2001 er antallet af dødsfald steget fra 57.244 til 57.632. I lighed med 2000 døde der flere kvinder (29.755) end mænd (27.877). Da kønsfordelingen i samfundet er præget af kvinders længere gennemsnitlige levealder, er den aldersstandardiserede rate pr. 100.000 indbyggere dog alligevel en del lavere for kvinder (908) end for mænd (1.303). Sammenlignes den aldersstandardiserede rate fra 2000 til 2001 ses et fald for mændene og en lille stigning for kvinderne.

Fra 2000 til 2001 viser fordelingen af dødsårsager, at ondartede lidelser (svulster) udgør en lidt mindre andel af samtlige dødsårsager. I 2001 udgør andelen 26,8 pct. af alle dødsfald. Faldet er størst for mænd, der i 2001 har ondartede lidelser som dødsårsag i 27,7 pct. af dødsfaldene. Det tilsvarende tal for kvinder er 25,9 pct.

Den næststørste gruppe af dødsfald er forårsaget af hjertelidelse, der dog er stærkt reduceret fra at udgøre årsagen til 33,0 pct. af alle dødsfald i 1985 til 24,0 pct. i 2001. Der er en svag stigning fra 2000 til 2001 og især for mænd.

For apopleksi og alderdomssvækkelse er der en svag stigning for både mænd og kvinder.

Fra 2000 til 2001 falder antallet af dødsfald som følge af kroniske lunge-sygdomme for kvinder, mens for mændene er der tale om en stigning. Hos kvinderne ses i perioden fra 1985 til 2001 en stigning i antallet fra 896 til 1.859. Hos mændene er der i den samme periode sket en stigning i antallet fra 1.566 til 1.810.

Stigningen i antallet af dødsfald i perioden 1985 – 2001 som følge af sukkersyge hænger sammen med udviklingen i befolkningssammensætning hen imod en stigende andel i de ældste aldersgrupper. Fra 1985, hvor 771 personer døde af sukkersyge til 2001, hvor tallet er steget til 1.373 dødsfald, er der næsten sket en fordobling. Fra 2000 til 2001 er der tale om et lille fald for mændene og en stigning for kvinderne.

Andelen af død forårsaget ved selvmord udgør i 2001 0,7 pct. af dødsfaldene for kvinder og 1,8 pct. for mændene. Fra 2000 til 2001 falder antallet af selvmord for mændene til 507 og stiger for kvinderne til 220.

Dødsfald fordelt efter dødssted, har siden 1995 været uændret, hvor halvdelen forekommer på hospitalerne, en fjerdedel på plejehjem/beskyttet bolig/hospice og knap en fjerdedel i eget hjem. 4 pct. af dødsfaldene forekommer andre steder.

Metode

Dødsårsagsstatistikken udarbejdes på grundlag af de dødsattester, der ved ethvert dødsfald skal indsendes til Sundhedsstyrelsen. Ud fra disse dødsfald dannes udelukkende statistik over personer med dansk personnummer og fast bopæl i Danmark på dødstidspunktet. Danskere, der dør i udlandet samt udlændinge, der dør i Danmark uden at have fast bopæl her, medregnes ikke i statistikken, men opgøres særskilt, hvilket også er tilfældet for dødfødte, som efterfølgende indgår i fødselsregisteret.

Kodning af dødsårsager

Ved kodning af dødsårsager anvendes WHO's ICD-10 klassifikation. I nærværende opgørelse indgår udelukkende den tilgrundliggende dødsårsag, men der kodes op til yderligere 3 medvirkende dødsårsager i registeret. Den tilgrundliggende dødsårsag udtrykker den underliggende lidelse, der forårsager dødsfaldet. Denne er som oftest ikke identisk med den umiddelbare årsag til dødsfaldet.

Internationalt er der visse afvigelser i kodepraksis. Eksempelvis anføres i Danmark et misbrug sjældent som tilgrundliggende dødsårsag, fordi den forgiftning eller ulykke som ofte er tilknyttet, prioriteres højere i kodningen. Andre steder er praksis at anskue misbruget som den primære årsag.

Ved ikke-naturlig død anvendes en modificering af WHO's koderegler i Danmark.

Kodningen i Danmark tilpasses løbende de internationale anbefalinger, hvilket giver anledning til små variationer mellem årgangene. Eksempelvis er I24* erstattet af I21* fra 2000. Et andet eksempel er uspecificerede fald, hvor dødsårsagen er angivet som naturlig død. Uspecificerede fald kodes nu i større omfang som uspecificerede ulykker. Endvidere kan visse kodeintervaller ikke længere være tilgrundliggende dødsårsag (asterisk koderne i den internationale klassifikation).

1. januar 1994 blev ICD-8 klassifikationen udskiftet med ICD-10. På det overordnede niveau er der ikke væsentlige forskelle, men på detaljeniveauet er der opgørelser, der ikke er direkte sammenlignelige.

Indsamling af data

Den 1. marts 1997 blev den hidtidige dødsattest bestående af en enkelt side afløst af en tosidet dødsattest. Side 1, der primært indeholder civile oplysninger på afdøde, indsendes til Sundhedsstyrelsen af begravelsesmyndigheden. Side 2, der indeholder de medicinske oplysninger, indsendes af lægen til Sundhedsstyrelsen.

Ved afslutning af en årgang er det et tilbagevendende problem, at en af dødsattestens to sider mangler. På trods af indtil flere ryk for manglende sider, manglede i 2001 220 side 2 og 108 side 1. Når attestens side 2 mangler, kodes dødsårsagen til 'R990', hvilket betegner "Andre dårligt definerede og ikke specificerede årsager til død".

Pålidelighed

Dødsattesterne er i nogle tilfælde både mangelfuldt og fejlagtigt udfyldte. Også på dette område sættes der ressourcer ind i et forsøg på at indhente de manglende oplysninger eller få de eksisterende rettet. Ved selve kodingen af dødsårsager kan der, udover manglende oplysninger om selve årsagen, være vanskeligheder forbundet med en manglende angivelse af tid.

Der kan således være angivet en kræftsygdom, som afdøde blev kureret for år tilbage, men som kodes som tilgrundliggende dødsårsag, fordi tidsperspektivet ikke er anført. Er dødsattesten påført konkurrerende dødsårsager, kan det være vanskeligt at vide hvilken årsag lægen har tilagt størst betydning. Disse indgår i rækkefølgen, som de er anført på dødsattesten.

Aldersstandardisering

Når udvikling i dødsårsagsstatistikken over tid skal anskueliggøres, vil en ændret alderssammensætning i befolkningen påvirke statistikken. Ved at beregne en aldersstandardiseret rate (dødsfald pr. 100.000 indbyggere), tages højde for alderssammensætningen i befolkningen over tid. For at opnå en højere grad af sammenlignelighed er det besluttet at standardisere denne beregningsmetode for alle Sundhedsstyrelsens registre og derfor kan der i de efterfølgende tabeller fremkomme forskelle ved sammenligning med tidligere års udgivelser.

Basisåret for aldersstandardiseringen er år 2000. Tabellerne 4a, 4c og 4e viser de absolutte tal, mens tabellerne 4b, 4d og 4f viser de aldersstandardiserede rater.

49- listen og 14-listen

WHO's ICD-10 klassifikation er yderst detaljeret og der anvendes derfor til statistiske formål et overordnet aggregeringsniveau. Denne opgørelse indeholder såvel 49-listen, der opdeler dødsårsagerne i 49 grupper og 14-listen, der opdeler dødsårsagerne i 14 grupper.

Statistik for år 2001

I alt 57.632 personer med fast bopæl i Danmark døde i år 2001. Dertil kommer 200 danskere døde i udlandet, men som tidligere nævnt indgår disse ikke i nærværende statistik. Køns- og aldersfordelingen vises i tabel 1a – 1c, og det fremgår heraf, at 27.877 var mænd og 29.755 var kvinder. I 1985 og 1990 døde der flere mænd end kvinder, mens der i årene herefter har været flest dødsfald blandt kvinder i tråd med den stigende andel af ældre kvinder i samfundet.

Tabel 1a: Antal dødsfald for mænd og kvinder fordelt på aldersgrupper og år

	1985	1990	1995	1999	2000	2001
0	427	473	353	276	335	303
1-9	174	156	132	100	84	117
10-14	103	73	46	47	42	47
15-24	525	418	394	304	315	250
25-34	755	681	754	584	496	471
35-44	1 468	1 581	1 475	1 189	1 154	1 179
45-54	2 993	3 173	3 362	3 218	3 041	3 012
55-64	7 163	6 584	6 360	5 960	6 012	6 042
65-74	13 725	13 555	13 545	11 533	11 155	10 913
75+	31 045	34 231	36 706	35 511	34 570	35 298
Total	58 378	60 925	63 127	58 722	57 204	57 632

Tabel 1b: Antal dødsfald for mænd fordelt på aldersgrupper og år

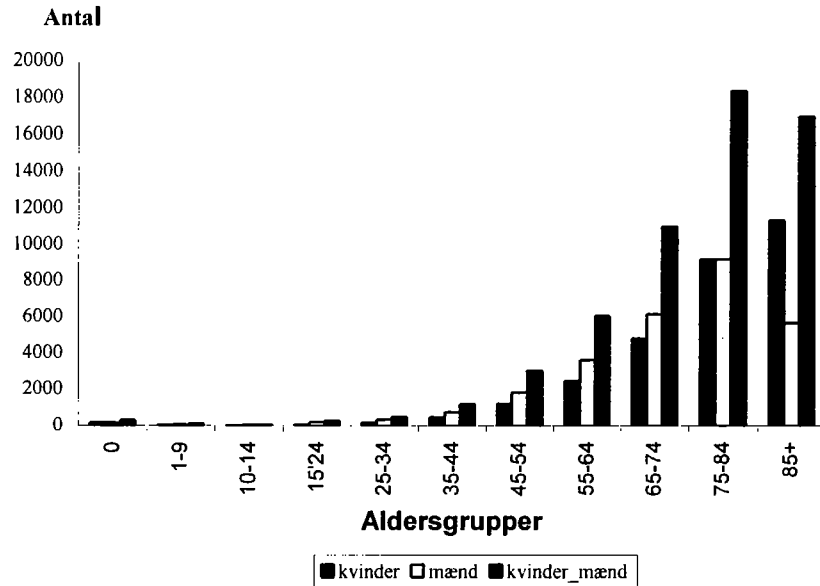
	1985	1990	1995	1999	2000	2001
0	245	278	200	165	193	152
1-9	105	98	80	60	52	62
10-14	66	43	28	30	25	31
15-24	387	290	282	232	229	187
25-34	541	502	545	413	340	330
35-44	888	1 017	927	735	754	733
45-54	1 769	1 890	1 972	1 946	1 820	1.825
55-64	4 407	3 940	3 787	3 485	3 561	3.598
65-74	8 325	8 093	7 810	6 494	6 213	6.145
75+	13 800	15 019	15 636	14 957	14 644	14 814
Total	30 533	31 170	31 267	28 517	27 831	27 877

Tabel 1c: Antal dødsfald for kvinder fordelt på aldersgrupper og år

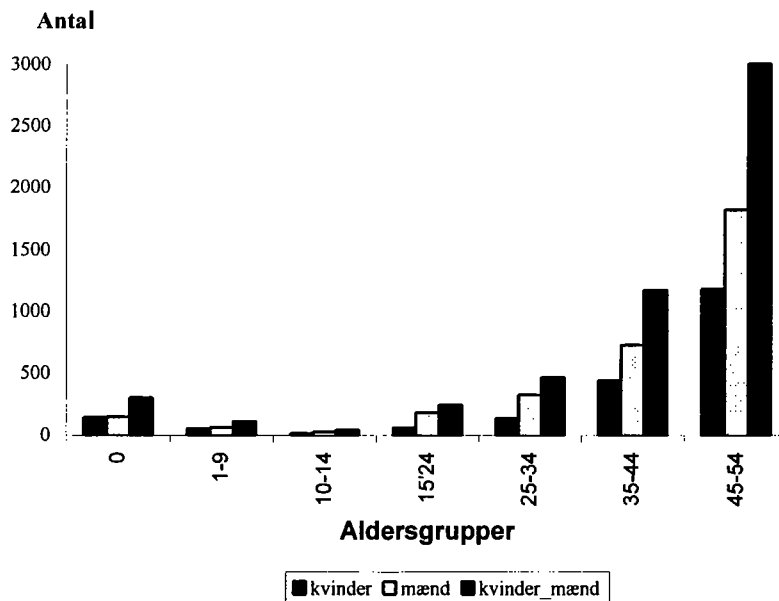
	1985	1990	1995	1999	2000	2001
0	182	195	153	111	142	115
1-9	69	58	52	40	32	55
10-14	37	30	18	17	17	16
15-24	138	128	112	72	86	63
25-34	214	179	209	171	156	141
35-44	580	564	548	454	400	446
45-54	1 224	1 283	1 390	1 272	1 221	1 187
55-64	2 756	2 644	2 573	2 475	2 451	2 444
65-74	5 400	5 462	5 735	5 039	4 942	4 768
75+	17 245	19 212	21 070	20 554	19 926	20 484
Total	27 845	29 755	31 860	30 205	29 373	29 755

Figur 1 viser antal dødsfald i 2001 fordelt på alder og køn. For kvinderne er antallet af dødsfald størst i aldersgruppen 75+ og udgør 68,8 pct. af dødsfaldene. Den næststørste gruppe udgøres af aldersgruppen 65 -- 74 år, med 16,0 pct. af dødsfaldene. For mændene udgør antallet af dødsfald i aldersgruppen 75+ 53,1 pct. af dødsfaldene og for aldersgruppen 65-74 år udgør antallet af dødsfald 22,0 pct.

Figur 1a: Antal dødsfald i 2001 fordelt på køn og aldersgrupper



Figur 1b: Antal dødsfald i 2001 for aldersgruppen 0 – 54 år fordelt på køn og aldersgrupper



Dødssted

Tabel 2 viser fordelingen af dødsfald på dødssted, opdelt i 'Eget hjem', 'Plejhjem/beskyttet bolig/hospice', 'Hospital', 'Uoplyst' og 'Andet'. I de tilfælde, hvor den afdøde bor på plejhjem eller i beskyttet bolig, registreres dette ikke som eget hjem.

Fordelingen i de 4 grupper ændrer sig kun lidt fra 1995 til 2001. Sammenlignes 2000 og 2001 er der et fald på 2 pct. for dødsfald på hospitalerne fra 51 pct. til 49 pct. Samtidig ses en stigning på 1 pct. for dødsfald hhv. på plejhjem/beskyttet bolig/hospice og i eget hjem.

Fordelingen varierer mellem forskellige sygdomsgrupper. Dette er vist i de sidste 2 kolonner i tabel 2, der angiver dødssted for cancerdødsfald i 2001. Heraf fremgår det, at 55 pct. dør af cancer på hospital, 26 pct. i eget hjem og 14 pct. på plejhjem/beskyttet bolig/hospice.

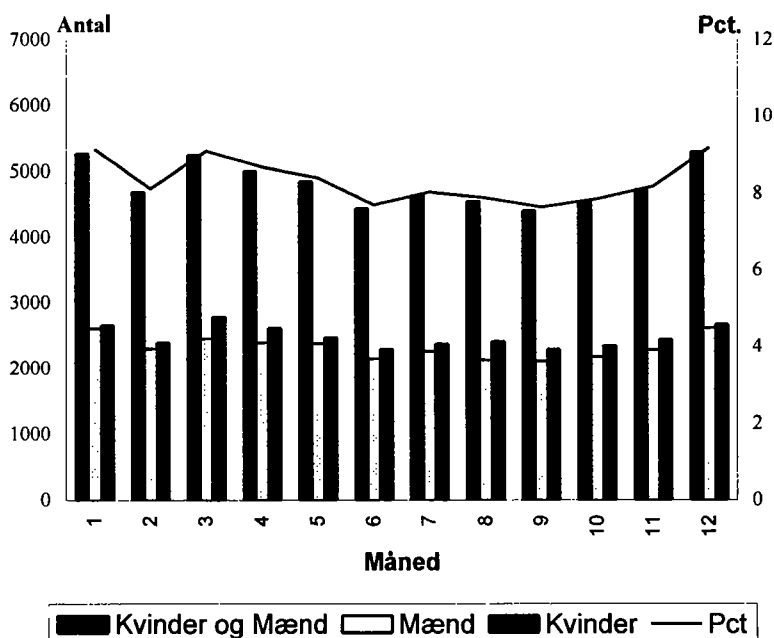
Tabel 2: Antal dødsfald fordelt på dødssted samt den procentvise fordeling for delt på år. Antal dødsfald som følge af cancer fordelt på dødssted for 2001

	1995		1999		2000		2001		Død af cancer 2001	
	Antal	Pct.	Antal	Pct.	Antal	Pct.	Antal	Pct.	Antal	Pct.
Andet	2 525	4	2 204	4	2 293	4	2 334	4	728	5
Eget hjem	13 777	22	12 643	21	12 226	21	12 565	22	3 967	26
Plejhjem/beskyttet bolig	15 305	24	14 494	25	13 778	24	14 307	25	2 193	14
Hospital	31 517	50	29 310	50	28 907	51	28 426	49	8 563	55
Uoplyst	3	0	71	0	-	-	-	-	-	-
Total	63 127	100	58 722	100	57 244	100	57 632	100	15 451	100

Årstidsvariation

Figur 2 viser antal dødsfald for 2001 fordelt på årets måneder. Der ses en tendens til flere dødsfald i de koldeste måneder. Sammenlignet med tidligere år er forskellen dog ikke så markant i 2001

Figur 2: Dødsfald i 2001 - procentfordeling på måned



Obduktion

Obduktion foretages for at belyse af dødsårsagen. Med mindre der er tale om retslig obduktion, som finder sted på et retsmedicinsk institut, foretages obduktionerne på et hospital.

Tabel 3 viser udviklingen i antallet af obduktioner siden 1985, samt den procentandel, de enkelte obduktionsgrupperinger udgør af samtlige dødsfald i det enkelte år.

I perioden fra 1985 har der været et generelt fald i antallet af hospitalsobduktioner fra 28 pct. af samtlige dødsfald i 1985 til 6 pct. i 2001. Især fra 1985 til 1995 har faldet i antal hospitalsobduktioner været relativt stort, hvilket bl.a. skyldes, at der i 1990 blev indført en lov om, at pårørende skal give accept før obduktion kan udføres.

Retslægelige obduktioner foretages i få tilfælde. I 2001 udgjorde disse knap 2,5 pct. af samtlige dødsfald. Denne andel er stort set uændret gennem hele perioden.

Sammenholdes antallet af obduktioner på hospitaler med antal dødsfald på hospitaler blev der i 1985 foretaget obduktion ved halvdelen af dødsfaldene på hospitalerne. Tallet for 2001 viser, at der blev foretaget obduktion ved 13 pct. af hospitalsdødsfaldene, se nederste del af tabel 3.

Sammenholdes antallet af retslægelige obduktioner med antallet af retslægelige ligsyn blev der foretaget obduktion i ca. en tredjedel af tilfældene, se nederste del af tabel 3.

Tabel 3: Antal obduktioner fordelt på grupper samt den procentvise fordeling fordelt på år

	1985		1990		1995		1999		2000		2001	
	Antal	Pct.	Antal	Pct.	Antal	Pct.	Antal	Pct.	Antal	Pct.	Antal	Pct.
Hospitalsobduktion	16 623	28	10 537	17	6 540	10	4 529	8	4 124	7	3.762	6
Obduktions forbud	•	•	•	•	•	•	9 459	16	9 186	16	9 093	16
Ingen obduktion	38 555	66	47 856	79	54 785	88	42. 722	73	41 923	74	43 145	75
Retslig obduktion	1 701	3	1 516	3	1 490	2	1 352	2	1 370	2	1 412	2
Uoplyst	1 499	3	1 016	1	312	0	660	1	601	1	220	1
Total	58 378	100	60 925	100	63 127	100	58 722	100	57 204	100	57 632	100

	1985	1990	1995	1999	2000	2001	
	Pct.						
Hospitalsobduktioner i forhold til antal dødsfald på hospitaler		51	33	21	15	14	13
Retslige obduktioner i forhold til antal retslægelige ligsyn		•	•	•	29	30	30

14-listen

Antal dødsfald er steget med 428 fra 2000 til 2001 og udgør i 2001 57.632. Den aldersstandardiserede rate er faldet fra 1985 til 2001. Raten udgjorde i 1985 1.254 mens den i 2001 udgjorde 1.071 pr. 100.000 indbyggere, hvilket er på samme niveau som 2000. Set over hele perioden er der sket et fald i raten, mest udtalt hos mænd (tabel 4d og 4f).

Tabel 4a – 4i viser fordeling af dødsårsagerne i forhold til 14-listen. Frem til midten af 1990'erne er den største gruppe af dødsårsager hjertesyg-

dommene, som udviser et klart fald i både antal og rate. For ondartede lidelser falder raten svagt over perioden og fra midten af 1990'erne er gruppe den mest udbredte dødsårsag. Tilsammen er de ondartede lidelser og hjertesygdomme årsag til ca. halvdelen af samtlige dødsfald.

Antal dødsfald som følge af apopleksi og alderdomssvaghed er noget større blandt kvinder end mænd. Alligevel er raten lavere for kvinder, hvilket skal forklares ud fra kvindernes længere levealder.

Set over hele perioden 1985 – 2001 er antallet af selvmord faldet for både mænd og kvinder. Sammenholdt med 2000 ses der for kvindernes vedkommende en stigning i antallet fra 195 til 220 svarende til en stigning i raten fra 7 i 2000 til 8 i 2001. For mænd har der været et fald i hele perioden. Fra 2000 til 2001 er antallet faldet med 26 og raten er faldet fra 21 til 20.

Fra 2000 til 2001 er antallet af dødsfald forårsaget ved drab faldet for både kvinder og mænd. Faldet er mest markant for kvinder, hvor antallet er faldet fra 32 i 2000 til 18 i 2001.

Tabel 4a: Dødsfald for mænd og kvinder i absolutte tal

	1985	1990	1995	1999	2000	2001
1 Tuberkulose	59	52	48	36	38	38
2 Infektionssygdomme (ekskl. Tb)	364	427	588	427	336	350
3 Ondartede lidelser	14 516	15 025	15 701	15 446	15 479	15 452
4 Apopleksi og alderdomssvaghed	6 665	7 538	8 874	8 139	8 144	8 428
5 Hjertesygdomme	19 281	19 000	16 939	14 449	13 506	13 850
6 Sygdomme i åndedrætsorganer	4 566	4 629	5 622	5 628	5 222	5 339
7 Sygdomme i fordøjelsesorganer	1 899	2 101	2 828	2 886	2 800	2 800
8 Sygdomme i urin- og kønsorganer	696	568	665	702	667	677
9 Medfødte misdannelser m.m.	262	265	233	212	220	208
10 Sygdomme opstået i perinatalperioden	140	173	176	126	163	155
11 Selvmord	1 420	1 241	924	762	728	727
12 Drab	74	51	63	59	67	49
13 Ulykkestilfælde m.m.	2 512	2 496	2 637	2 620	2 560	2 302
14 Alle øvrige dødsårsager	5 924	7 359	7 829	7 230	7 274	7 257
Total	58 378	60 925	63 127	58 722	57 204	57 632

Tabel 4b: Aldersstandardiserede rater for mænd og kvinder pr. 100.000 indbyggere, med befolkningen i 2000 som standard

	1985	1990	1995	1999	2000	2001
1 Tuberkulose	1	1	1	1	1	1
2 Infektionssygdomme (ekskl. Tb)	7	9	11	8	6	7
3 Ondartede lidelser	300	298	303	292	290	287
4 Apopleksi og alderdomssvaghed	149	155	174	154	153	157
5 Hjertesygdomme	419	386	329	273	253	257
6 Sygdomme i åndedrætsorganer	100	93	109	106	98	99
7 Sygdomme i fordøjelsesorganer	41	43	55	55	52	52
8 Sygdomme i urin- og kønsorganer	15	12	13	13	12	13
9 Medfødte misdannelser m.m.	6	6	4	4	4	4
10 Sygdomme opstået i perinatalperioden	3	4	3	2	3	3
11 Selvmord	29	25	18	14	14	14
12 Drab	1	1	1	1	1	1
13 Ulykkestilfælde m.m.	53	50	51	49	48	43
14 Alle øvrige dødsårsager	137	149	152	137	136	135
Total	1 254	1 231	1 224	1 110	1 072	1 071

Tabel 4c: Dødsfald for mænd i absolutte tal

	1985	1990	1995	1999	2000	2001
1 Tuberkulose	32	32	23	18	23	16
2 Infektionssygdomme (ekskl. Tb)	233	269	362	209	153	167
3 Ondartede lidelser	7 564	7 814	7 948	7 704	7 833	7 734
4 Apopleksi og alderdomssvaghed	2 924	3 207	3 605	3 273	3 222	3 377
5 Hjertesygdomme	10 528	9 909	8 598	7 192	6 776	6 958
6 Sygdomme i åndedrætsorganer	2 528	2 479	2 798	2 657	2 427	2 542
7 Sygdomme i fordøjelsesorganer	991	1 077	1 406	1 397	1 447	1 339
8 Sygdomme i urin- og kønsorganer	314	299	362	379	341	351
9 Medfødte misdannelser m.m.	145	151	125	116	116	105
10 Sygdomme opstået i perinatalperioden	83	96	107	80	94	84
11 Selvmord	885	815	625	563	533	507
12 Drab	46	24	41	31	35	31
13 Ulykkestilfælde m.m.	1 411	1 352	1 430	1 391	1 322	1 277
14 Alle øvrige dødsårsager	2 849	3 646	3 837	3 507	3 509	3 389
Total	30 333	31 170	31 267	28 517	27 831	27 877

Tabel 4d: Aldersstandardiserede rate af dødsfald for mænd pr. 100.000 med befolkningen i 2000 som standard

	1985	1990	1995	1999	2000	2001
1 Tuberkulose	2	2	1	1	1	1
2 Infektionssygdomme (ekskl. Tb)	10	18	15	9	7	7
3 Ondartede lidelser	370	370	370	350	351	344
4 Apopleksi og alderdomssvaghed	167	174	194	169	164	171
5 Hjertesygdomme	566	513	440	356	334	339
6 Sygdomme i åndedrætsorganer	142	131	147	133	121	125
7 Sygdomme i fordøjelsesorganer	50	53	66	63	65	59
8 Sygdomme i urin- og kønsorganer	19	17	20	21	18	18
9 Medfødte misdannelser m.m.	6	6	5	4	4	4
10 Sygdomme opstået i perinatalperioden	4	4	4	3	3	3
11 Selvmord	38	34	26	23	21	20
12 Drab	2	1	2	1	1	1
13 Ulykkestilfælde m.m.	65	64	66	63	59	56
14 Alle øvrige dødsårsager	146	178	173	163	162	154
Total	1 587	1 558	1 524	1 359	1 313	1 303

Tabel 4e: Dødsfald for kvinder i absolutte tal

	1985	1990	1995	1999	2000	2001
1 Tuberkulose	27	20	25	18	15	22
2 Infektionssygdomme (ekskl. Tb)	131	158	226	218	183	183
3 Ondartede lidelser	6 952	7 211	7 753	7 742	7 646	7.718
4 Apopleksi og alderdomssvaghed	3 741	4 331	5 269	4 866	4 922	5.051
5 Hjertesygdomme	8 753	9 091	8 341	7 237	6 730	6.892
6 Sygdomme i åndedrætsorganer	2 038	2 150	2 824	2 971	2 795	2.797
7 Sygdomme i fordøjelsesorganer	908	1 024	1 422	1 489	1 353	1.461
8 Sygdomme i urin- og kønsorganer	382	269	303	323	326	326
9 Medfødte misdannelser m.m.	117	114	108	96	104	103
10 Sygdomme opstået i perinatalperioden	57	77	69	46	69	71
11 Selvmord	535	426	299	199	195	220
12 Drab	28	27	22	28	32	18
13 Ulykkestilfælde m.m.	1 101	1 144	1 207	1 229	1 238	1 025
14 Alle øvrige dødsårsager	3 075	3 713	3 992	3 743	3 765	3 868
Total	27 845	29 755	31 860	30 205	29 373	29 755

Tabel 4f: Aldersstandardiserede rate af dødsfald for kvinder pr. 100.000 med befolkningen i 2000 som standard

	1985	1990	1995	1999	2000	2001
1 Tuberkulose	1	1	1	1	0	1
2 Infektionssygdomme (ekskl. Tb)	5	6	7	7	6	6
3 Ondartede lidelser	255	253	264	257	252	253
4 Apopleksi og alderdomssvaghed	136	141	158	143	142	144
5 Hjertesygdomme	313	295	255	214	196	200
6 Sygdomme i åndedrætsorganer	74	72	89	92	87	86
7 Sygdomme i fordøjelsesorganer	33	35	46	47	42	45
8 Sygdomme i urin- og kønsorganer	14	9	10	10	10	10
9 Medfødte misdannelser m.m.	5	5	4	4	4	4
10 Sygdomme opstået i perinatalperioden	3	3	3	2	3	3
11 Selvmord	21	16	11	7	7	8
12 Drab	1	1	1	1	1	1
13 Ulykkestilfælde m.m.	41	39	39	38	38	31
14 Alle øvrige dødsårsager	112	125	129	116	116	118
Total	1 015	1 001	1 017	937	904	908

Tabel 4g: Dødsfald for mænd og kvinder. Grupperfordeling i procent

	1985	1990	1995	1999	2000	2001
1 Tuberkulose	0,1	0,1	0,1	0,1	0,1	0,1
2 Infektionssygdomme (ekskl. Tb)	0,6	0,7	0,9	0,7	0,6	0,6
3 Ondartede lidelser	24,9	24,7	24,9	26,3	27,1	26,8
4 Apopleksi og alderdomssvaghed	11,4	13,4	14,1	13,9	14,2	14,6
5 Hjertesygdomme	33,0	31,2	26,8	24,6	23,6	24,0
6 Sygdomme i åndedrætsorganer	7,8	7,6	8,9	9,6	9,1	9,3
7 Sygdomme i fordøjelsesorganer	3,3	3,4	4,5	4,9	4,9	4,9
8 Sygdomme i urin- og kønsorganer	1,2	0,9	1,1	1,2	1,2	1,2
9 Medfødte misdannelser m.m.	0,4	0,4	0,4	0,4	0,4	0,3
10 Sygdomme opstået i perinatalperioden	0,2	0,3	0,3	0,2	0,3	0,3
11 Selvmord	2,4	2,0	1,5	1,3	1,3	1,2
12 Drab	0,1	0,1	0,1	0,1	0,1	0,1
13 Ulykkestilfælde m.m.	4,3	4,1	4,2	4,5	4,5	4,0
14 Alle øvrige dødsårsager	10,1	12,1	12,4	12,3	12,7	12,6
Total	100	100	100	100	100	100

Tabel 4h: Dødsfald for mænd. Grupperfordeling i procent

	1985	1990	1995	1999	2000	2001
1 Tuberkulose	0,1	0,1	0,1	0,1	0,1	0,1
2 Infektionssygdomme (ekskl. Tb)	0,3	0,8	1,2	0,7	0,6	0,6
3 Ondartede lidelser	24,9	25,3	25,6	27,0	28,2	27,7
4 Apopleksi og alderdomssvaghed	10,0	10,9	11,6	11,5	11,6	12,1
5 Hjertesygdomme	34,7	32,0	27,7	25,2	24,5	25,0
6 Sygdomme i åndedrætsorganer	8,3	8,0	9,0	9,3	8,7	9,1
7 Sygdomme i fordøjelsesorganer	3,3	3,5	4,5	4,9	5,2	4,8
8 Sygdomme i urin- og kønsorganer	1,0	1,0	1,2	1,3	1,2	1,2
9 Medfødte misdannelser m.m.	0,5	0,5	0,4	0,4	0,4	0,4
10 Sygdomme opstået i perinatalperioden	0,3	0,3	0,3	0,3	0,3	0,3
11 Selvmord	2,9	2,6	2,0	2,0	1,9	1,8
12 Drab	0,2	0,1	0,1	0,1	0,1	0,1
13 Ulykkestilfælde m.m.	4,7	4,4	4,6	4,9	4,8	4,6
14 Alle øvrige dødsårsager	8,8	10,7	11,6	12,3	12,3	12,2
Total	100	100	100	100	100	100

Tabel 4i: Dødsfald for kvinder. Grupperfordeling i procent

	1985	1990	1995	1999	2000	2001
1 Tuberkulose	0,1	0,1	0,1	0,1	0,1	0,1
2 Infektionssygdomme (ekskl. Tb)	0,5	0,5	0,7	0,7	0,6	0,6
3 Ondartede lidelser	25,0	24,2	24,3	25,6	26,0	25,9
4 Apopleksi og alderdomssvaghed	13,4	14,6	16,5	16,1	16,8	17,0
5 Hjertesygdomme	31,4	30,6	26,2	24,0	22,9	23,2
6 Sygdomme i åndedrætsorganer	7,3	7,2	8,9	9,8	9,5	9,4
7 Sygdomme i fordøjelsesorganer	3,3	3,4	4,5	4,9	4,6	4,9
8 Sygdomme i urin- og kønsorganer	1,4	0,9	1,0	1,1	1,1	1,1
9 Medfødte misdannelser m.m.	0,4	0,4	0,3	0,3	0,4	0,3
10 Sygdomme opstået i perinatalperioden	0,2	0,3	0,2	0,2	0,2	0,2
11 Selvmord	1,9	1,4	0,9	0,7	0,7	0,7
12 Drab	0,1	0,1	0,1	0,1	0,1	0,1
13 Ulykkestilfælde m.m.	4,0	3,8	3,8	4,1	4,2	3,5
14 Alle øvrige dødsårsager	11,0	12,5	12,5	12,3	12,8	13,0
Total	100	100	100	100	100	100

49-listen

Tabel 6a - 6f viser dødsårsager fordelt på et mere detaljeret niveau. Tabel 6a og 6b viser absolutte tal og den aldersstandardiserede rate for mænd og kvinder, tabel 6c og 6d viser absolutte tal og den aldersstandardiserede rate for mænd og tabel 6e og 6f viser absolutte tal og den aldersstandardiserede rate for kvinder. Af praktiske hensyn er tabel 6a - 6f placeret bagest i denne publikation. I det følgende er 'aldersstandardiserede rate' benævnt 'rate' og de enkelte sygdomsgrupper beskrives ved udviklingen dels i antal dødsfald og dels ved den aldersstandardiserede rate pr. 100.000 indbyggere.

Tuberkulose

Antallet af tuberkuloserelaterede dødsfald er totalt set uændret fra 2000 til 2001 med i alt 38 dødsfald. Tallet dækker over et fald for mænd og en stigning for kvinder. Den rate for begge køn er på 1 og dermed uændret siden 1985 for mændene.

Infektionssygdomme HIV/AIDS

I gruppen 'Infektionssygdomme ekskl. tuberkulose', er der fra 2000 til 2001 sket en stigning i det absolutte antal i alt på 14 dødsfald. Den rate er steget fra 6 i 2000 til 7 i 2001. Ved yderligere opsplitning af denne gruppe, fremkommer dødsfald som følge af HIV/AIDS. I 1995 var antal HIV/AIDS dødsfald 255. Fra 2000 til 2001 er antallet steget fra 29 til 34.

Andre infektioner

Dødsfald som følge af infektionssygdomme omfatter en lang række forskellige ætiologiske agenser. Salmonellainfektion forårsagede dødsfald i 1 tilfælde i 1995, 4 tilfælde i 2000 og 10 tilfælde i 2001. Øvrige og uspecificerede mave-tarminfektioner forårsagede 94 dødsfald i 1995, 61 i 2000 og 62 i 2001. Meningokokinfektion var årsag til 14 dødsfald i 1995, 10 i år 2000 og 12 i 2001.

Jacob-Creutzfeldt

Jacob-Creutzfeldt sygdom var tilgrundliggende dødsårsag hos 5 personer i 1995, 4 i 2000 og 8 i 2001.

Ondartede lidelser	Ondartede lidelser har i alt forårsaget færre dødsfald i 2001 end i 2000. For mænd er antallet faldet fra 7.833 i 2000 til 7.734 i 2001. For kvinder er der en stigning fra 7.646 i 2000 til 7.718 i 2001. Raten er faldet fra 290 i 2000 til 287 i 2001. Faldet berører udelukkende mænd.
Kræft i mavesæk	Fra 2000 til 2001 er denne undergruppe af ondartede lidelser samlet set steget i antal og rate. For mændene er der tale om en stigning på to dødsfald og med uændret rate. For kvinder ses 46 flere dødsfald i 2001 end i 2000 og en stigning i raten fra 4 til 6. Udviklingen siden 1985 har været positiv, med et totalt antal dødsfald i denne gruppe, der næsten er halveret fra 728 i 1985 til 416 i 2001. Raten er ligeledes næsten halveret.
Tarmkræft	Fra 2000 til 2001 er antallet af dødsfald som følge af kræft i tarme inkl. endetarm steget fra 2.093 til 2.120. For mænd er der sket en stigning i antal dødsfald fra 995 til 1.036. Raten er uændret tarmkræft og steget for endetarmskræft. For kvinder er der lille fald fra 1.098 til 1.084, hvilket dækker over en stigning for endetarmskræft og et fald for anden tarmkræft.
Kræft i nedre luftveje	Disse stærkt rygningsrelaterede dødsårsager toppede antalsmæssigt for mænd i 1985 for derefter at falde i antal og rate. For kvinderne har der været en stigning frem til 2001. Raten har ligget på samme niveau siden 1995. I denne gruppe er udgør dødsfald som følge af lungekræft den største andel. Af de 3.537 dødsfald i 2001 var de 3.447 dødsfald forårsaget af lungekræft. Siden 1980'erne er andelen af dødsfald som følge af lungekræft steget for kvinder og faldet for mænd. Raten har dog gennem de sidste tre år været nogenlunde stabil for både mænd og kvinder. For mænd er raten faldet lidt fra 2000 til 2001 og for kvinder er den næsten uændret. Hovedparten af dødsfaldene indtræffer i aldersgruppen 65-74 år, hvilket gør sig gældende for begge køn.
Brystkræft	Brystkræft forekommer både hos mænd og kvinder, men ud af 1.349 dødsfald i 2001 var kun 16 tilfælde hos mænd. Antallet af dødsfald som følge af brystkræft er steget fra 1.339 i 2000 til 1.349 i 2001. Brystkræft er dødsårsag i 4,5 pct. af dødsfaldene blandt kvinder.
Kræft i livmoderhals	Fra 2000 til 2001 er antallet af dødsfald som følge af kræft i livmoderhals steget fra 142 tilfælde i 2000 til 148 tilfælde i 2001.
Blærehalskræft	Fra 2000 til 2001 er antallet dødsfald forårsaget af blærehalskræft steget fra 1.084 tilfælde i 2000 til 1.126 i 2001. Raten er nu 55, (for mænd alene). Størstedelen af disse dødsfald finder sted blandt personer over 75 år.
Kræft i lymfatisk og bloddannende væv	Fra 2000 til 2001 er antal dødsfald som følge af kræft i lymfatisk og bloddannende væv steget fra 1.071 i 2000 til 1.095 i 2001, mens raten er uændret på 20. Det absolutte antal er lidt større hos mænd. Derimod viser raten en markant forskel mellem kvinder (16) og mænd (26).
Godartede og uspecificerede svulster	Fra 2000 til 2001 er antallet dødsfald som følge af godartede svulster og svulster af uspecificerede natur steget fra 486 i 2000 til 519 i 2001 med en stigning i raten fra 9 til 10. Blandt godartede svulster er det især svulster i og ved centralnervesystemet, samt blodsygdomme, der giver anledning til dødsfald. Især hos ældre anføres uspecificerede svulster som dødsårsag.

Sukkersyge	Fra 2000 til 2001 er antallet af dødsfald som følge af sukkersyge faldet fra 1.433 i 2000 til 1.373 i 2001. Raten er faldet fra 27 i 2000 til 26 i 2001. For mænd har der været tale om et fald fra 758 i 2000 til 648 i 2001 og med et fald i raten fra 35 til 30. For kvinderne er der sket en stigning fra 675 i 2000 til 725 i 2001 med en stigning i raten fra 21 til 22. Da uspecificeret og ikke-insulinkrævendes sukkersyge i betydelig grad er en sygdom hos ældre, gør den skæve kønsfordeling sig også gældende i denne rate.
Apopleksi m.m.	Karsygdomme i hjernen har været svagt faldende de sidste 15 år. For mænd er der dog sket en stigning fra 2000 til 2001 både i antal og i rate, hvorimod der ses et fald for kvinder.
Mentale lidelser m.m.	For gruppen af mentale lidelser er der sket godt en fordobling af dødsfaldene siden 1985 for såvel mænd som kvinder. Af samtlige dødsfald blandt mænd i denne gruppe, blev 43 pct. angivet som demens-forårsaget. Af samtlige dødsfald blandt kvinder inden for denne gruppe, blev 80 pct. angivet som værende forårsaget af demens. Uspecificeret demens angives i langt de fleste tilfælde, hvor demens er valgt som dødsårsag. Alzheimer's sygdom i gruppen af sygdomme i nervesystemet udgjorde 345 tilfælde i 2001 fordelt på 223 kvinder og 122 mænd. Alzheimer's sygdom og anden demens udgjorde tilsammen 1.047 kvinder og 460 mænd.
Hjertesygdom	I 24,0 pct. af samtlige dødsfald i 2001 er årsagen hjertesygdom. Siden 1985 har der været et fald i såvel rate som antal for både mænd og kvinder. Fra 2000 til 2001 har der dog været en lille stigning især for mænd. Blandt hjertesygdommene er især de iskæmiske hjertesygdomme dominerende. Fra 1985 har der været et fald for både mænd og kvinder frem til år 2000, hvorefter der ses en lille stigning til 2001. Antallet af akutte myokardieinfarkter er faldet støt gennem årene for såvel kvinder som mænd. Anden hjertesygdom end iskæmisk hjertelidelse er steget fra 2000 til 2001 for både mænd og kvinder. I denne gruppe findes ikke-rheumatiske hjerteklapsygdomme, kardiomyopati, pludselig hjertedød, ledningsforstyrrelser og uspecificeret hjertesygdom. Gigtfeber og følgetilstande udgør nu en meget lille gruppe i Danmark. Forhøjet blodtryk med og uden komplikationer er steget fra 2000 til 2001 for både mænd og kvinder.
Sygdomme i nervesystemet	Sygdom i nervesystemet er i stigende grad årsag til dødsfald. Denne gruppe består ud over Alzheimer's sygdom af en meget lang række lidelser, hvoraf Parkinson's sygdom, dissemineret sklerose, muskelatrofi og epilepsi er de største.
Åndedrætssygdomme	Fra 2000 til 2001 falder antallet af dødsfald som følge af kroniske lunge-sygdomme for kvinder, mens for mændene er der tale om en stigning. Hos kvinderne ses i perioden fra 1985 til 2001 en stigning i antallet fra 896 til 1.859. Hos mændene er der i den samme periode sket en stigning i antallet fra 1.566 til 1.810.

Sygdomme i fordøjelsesorganer	Det absolutte antal dødsfald forårsaget af sygdomme i fordøjelsesorganer har ligget nogenlunde konstant siden 1995. Næsten dobbelt så mange mænd som kvinder dør af lever- og galdevejslidelser. De alkoholiske leverlidelser ramte næsten dobbelt så mange mænd som kvinder. Antallet for mænd er uforandret, mens der for kvinder er en stigning fra 2000 til 2001.
Sygdomme i urin- og kønsorganer	Denne gruppe er i antal ligeligt fordelt mellem mænd og kvinder. Raten for mænd er uændret 18 både i 2000 og i 2001 mens for kvinder er raten faldet fra 10 i 2000 til 9 i 2001. Den dobbelt så høje rate for mænd, er en følge af alderssammensætningen blandt ældre, hvor antallet af mænd er en del mindre end antallet af kvinder.
Svangerskabs- og fødselskomplikationer	Svangerskabs- og fødselskomplikationer forekommer efterhånden yderst sjældent. I 1995 var der 7, i 2000 var der ingen der døde af disse komplikationer, men i 2001 var der 2.
Sygdomme i hud, knogler, bevægelsessystem og bindevæv	Denne gruppe af dødsårsager har været stigende frem til 1999 og er det atter fra 2000 til 2001. Dødsfald rammer tre gange så mange kvinder som mænd, især ældre. Årsagerne skal især findes i undergrupperne med ligesår, skinnebessår, reumatoid artrit, artrose og osteoporose.
Misdannelser, perinatal sygdom og uventet spædbarnsdød	I denne gruppe har raten ligget på samme niveau siden 1985. 105 drenge og 103 piger døde af årsagerne i denne gruppe. Lidelserne i denne gruppe fører ikke nødvendigvis til død indenfor de første årtier af et liv. For eksempel har sygdommen 'polycystiske nyrer' ført til død for personer i aldersgruppen 55-64 år. Langt størstedelen af dødsfaldene sker dog blandt de 0-14 årige. Raten for perinatalt opstået sygdom, som har medført død indenfor første leveår, ligger konstant. De hyppigst registrerede dødsårsager er immaturitas, praematuritas, og asphyxi (for tidlig fødsel og iltmangel). Pludselig uventet spædbarnsdød blev anmeldt som dødsårsag i 23 tilfælde i 1995, 16 tilfælde i år 2000 og 25 tilfælde i 2001.
Dårligt belyste og uafklarede dødsfald	Gruppen steg indtil 1997, hvilket bevirkede, at der blev iværksat en indsats for at skaffe yderligere oplysninger om de dødsfald, hvor der udelukkende var angivet 'Uoplyst' dødsårsag. Indsatsen har været medvirkende til en halvering af uoplyste dødsårsager, uden at gruppen af 'Død på grund af fremskreden alder' (49-liste, gruppe 44) dermed er blevet tilsvarende meget større. Gruppen udgør nu 3,3 pct. af samtlige dødsårsager.
Selv mord	I tabel 5a og 5b er antallet af selvmord fordelt på alder og køn. Fra 2000 til 2001 er antallet af selvmord blandt mænd faldet fra 533 til 507, mens antallet er steget for kvinderne fra 195 i 2000 til 220 i 2001. Set over den samlede periode fra 1985 til 2001 er antallet halveret fra 1.420 i 1985 til 721 i 2001. Faldet er størst for kvinderne. Der er næsten dobbelt så mange mænd som kvinder, der begår selvmord. Forskellen er markant i samtlige aldersgrupper, dog mest i de ældste og yngste grupper.

Tabel 5a: Selvmord blandt mænd. Absolutte tal og aldersspecifikke rater pr. 100.000

Alders-grupper	1985		1990		1995		1999		2000		2001	
	Antal	Rate	Antal	Rate	Antal	Rate	Antal	Rate	Antal	Rate	Antal	Rate
10-14	1	1	3	2	1	1	3	2	1	1	2	1
15-24	69	17	55	14	47	13	40	13	39	13	38	12
25-34	147	39	106	27	108	26	89	22	61	15	58	15
35-44	153	38	176	44	104	28	100	25	104	26	100	25
45-54	158	57	174	53	100	26	109	28	114	30	104	27
55-64	141	55	106	44	104	41	83	29	76	25	74	23
65-74	116	58	95	47	76	39	55	29	66	34	49	25
75+	100	83	100	77	85	64	84	61	72	52	82	59
Total	885	40	815	36	625	28	563	25	533	23	507	22

Tabel 5b: Selvmord blandt kvinder. Absolutte tal og aldersspecifikke rater pr. 100.000

Alders-grupper	1985		1990		1995		1999		2000		2001	
	Antal	Rate	Antal	Rate	Antal	Rate	Antal	Rate	Antal	Rate	Antal	Rate
10-14	-	-	-	-	-	-	-	-	-	-	-	-
15-24	31	8	15	4	8	2	7	2	9	3	7	2
25-34	52	14	26	7	18	5	20	5	16	4	9	2
35-44	109	29	70	18	47	13	24	6	29	8	35	9
45-54	95	34	88	27	61	16	47	12	45	12	38	10
55-64	114	42	81	31	48	18	32	11	28	9	46	14
65-74	83	34	73	30	54	23	31	14	26	12	37	17
75+	51	25	73	32	63	27	38	16	42	18	48	20
Total	535	23	426	18	299	13	199	8	195	8	220	9

Drab Antallet af drab svinger en del fra år til år. Fra 2000 til 2001 er der sket et fald fra 67 til 49 hovedsagelig blandt kvinder.

Landtransportulykker Denne gruppe er nær halveret siden 1985. Gruppen omfatter fodgængere, al færdsel på cykel, motordrevet køretøj, på vej, jernbane og fortov m.v. Ulykker med personvogne involveret står for de fleste dødsfald i denne gruppe. Antallet i 2001 var 446 hvoraf 323 var mænd.

Andre ulykker Andre ydre årsager dækker blandt andet drukning, flyulykker, brand, forgiftning, følger efter ulykker samt faldulykker. Der er sket et fald i såvel absolut antal som rate fra 2000 til 2001. I gruppen som helhed falder antallet fra 1.883 i 2000 til 1.684 i 2001, hvor faldet især var blandt kvinder. Antal dødsfald i denne gruppe har ligget nogenlunde konstant siden 1985. For kvinder er raten faldet fra 32 i 2000 til 25 i 2001, hvilket til dels kan tilskrives ændring i kodepraksis af fald som tidligere omtalt i afsnittet om ændret kodepraksis.

Andre ydre årsager Denne gruppe er relativt lille og omfatter drab, vold, ulykker og forgiftninger med ukendt hensigt.

Henvendelse:

Fuldmægtig Lone Mortensen tlf. 7222 7706, e-post lmo@sst.dk

Dødsårsagsregisteret 2002 forventes offentliggjort i januar 2006.

Tabel 6a: Dødsfald for mænd og kvinder i absolutte tal

	1985	1990	1995	1999	2000	2001
1 Infektionssygdomme (ekskl. tuberkulose)	490	698	588	427	336	350
2 Tuberkulose	59	52	48	36	38	38
3 Kræft i mundhule og spiserør	422	518	595	658	720	680
4 Kræft i mavesæk	728	581	479	402	368	416
5 Kræft i tarme, undtagen endetarm	1 385	1 396	1 513	1 524	1 510	1 473
6 Kræft i endetarm	742	712	597	618	583	647
7 Kræft i strubehoved, luftrør, bronkier, lunger	3 258	3 419	3 636	3 501	3 556	3 537
8 Kræft i knogler og hud	193	305	285	300	288	314
9 Kræft i brystkirtel	1 277	1 291	1 481	1 363	1 339	1 349
10 Kræft i livmoderhals	257	230	177	191	142	148
11 Kræft i andre dele af livmoder	216	196	224	198	180	165
12 Kræft i blærehalskirtel	820	951	1 050	1 033	1 084	1 126
13 Kræft i andre og uspecificerede lokaliteter	4 106	4 224	4 486	4 501	4 638	4 502
14 Kræft i lymfatiske og bloddannende væv	1 112	1 202	1 178	1 157	1 071	1 095
15 Godartet svulst og svulst af uspecificeret natur	302	384	440	510	486	519
16 Endokrine lidelser og mangelsygdomme	226	249	238	464	449	398
17 Sukkersyge	771	813	795	1 367	1 433	1 373
18 Sygdomme i blod og bloddannende organer	86	86	121	190	200	197
19 Mentale lidelser	546	807	981	1 853	1 631	1 819
20 Hjernehindebetændelse	41	61	56	38	39	34
21 Sygdomme i nervesystem og sanseorganer	551	608	791	968	1 073	1 223
22 Gigtfeber og følgetilstande heraf	261	241	80	20	23	17
23 Blodtryksforhøjelse	359	365	344	592	501	572
24 Iskæmiske hjertesygdomme	16 657	15 597	12 678	9 906	9 111	9 266
25 Andre hjertesygdomme	2 004	2 797	3 917	3 931	3 894	4 012
26 Karsygdomme i hjerne	5 195	5 567	5 543	5 000	4 994	5 070
27 Sygdomme i arterier, arterioler og kapillærer	1 865	2 146	1 891	1 597	1 643	1 598
28 Andre sygdomme i kredsløbets organer	446	483	475	413	365	338
29 Akutte luftvejsinfektioner incl. influenza	290	190	154	122	64	37
30 Lungebetændelse	1 562	1 460	1 948	1 495	1 153	1 255
31 Bronkitis, udvidede lunger og astma	2 462	2 715	3 173	3 658	3 669	3 669
32 Andre sygdomme i åndedrætsorganer	252	264	347	353	336	378
33 Sygdomme i mundhule, spiserør og mavesæk	428	252	722	663	631	611
34 Sygdomme i lever og galdeveje	786	860	1 047	1 068	1 035	1 007
35 Andre sygdomme i fordøjelsesorganer	685	689	1 059	1 155	1 134	1 182
36 Nyrebetændelse	72	60	105	84	101	83
37 Infektiose nyresygdomme og sten i urinorganer	482	366	123	101	92	101
38 Andre sygdomme i urin- og kønsorganer samt brystkirtel	142	142	437	517	474	493
39 Svangerskabs- og fødselskomplikationer hos moderen	1	1	7	4	-	2
40 Sygdomme i hud, knogler, bevægelsessystem, bindevæv	171	212	273	459	372	425
41 Medfødte misdannelser i hjerte og kredsløbsorganer	127	127	80	74	82	67
42 Andre medfødte misdannelser	135	138	153	138	138	141
43 Sygdomme opstået i perinatalperioden	140	173	176	126	163	155
44 Senilitet uden oplysning om sindssygdom	159	431	937	623	638	739
45 Symptomer og mangelfuldt definerede tilstande	2 103	2 778	4 075	1 883	2 071	1 933
46 Landtransportulykker	763	617	619	514	490	446
47 Andre ulykker	1 549	1 684	1 849	1 943	1 882	1 684
48 Selvmord	1 420	1 241	924	762	728	727
49 Andre ydre årsager	274	246	232	222	255	221
Total	58 378	60 925	63 127	58 722	57 204	57 632

Tabel 6b: Aldersstandardiserede rater af dødsfald for mænd og kvinder pr. 100.000 indbyggere, med befolkningen i 2000 som standard.

	1985	1990	1995	1999	2000	2001
1 Infektionssygdomme (ekskl. tuberkulose)	10	14	11	8	6	7
2 Tuberkulose	1	1	1	1	1	1
3 Kræft i mundhule og spiserør	9	10	12	12	13	13
4 Kræft i mavesæk	15	12	9	8	7	8
5 Kræft i tarme, undtagen endetarm	29	28	29	29	28	27
6 Kræft i endetarm	15	14	12	12	11	12
7 Kræft i strubehoved, luftrør, bronkier, lunger	65	67	70	66	67	66
8 Kræft i knogler og hud	4	6	6	6	5	6
9 Kræft i brystkirtel	27	26	29	26	25	25
10 Kræft i livmoderhals	5	5	3	4	3	3
11 Kræft i andre dele af livmoder	4	4	4	4	3	3
12 Kræft i blærehalskirtel	17	19	20	19	20	21
13 Kræft i andre og uspecificerede lokaliteter	86	84	87	85	87	84
14 Kræft i lymfatiske og bloddannende væv	23	24	23	22	20	20
15 Godartet svulst og svulst af uspecificeret natur	7	8	9	10	9	10
16 Endokrine lidelser og mangelsygdomme	5	5	5	9	8	7
17 Sukkersyge	16	16	15	26	27	26
18 Sygdomme i blod og bloddannende organer	2	2	2	4	4	4
19 Mentale lidelser	12	17	19	35	31	34
20 Hjernehindebetændelse	1	1	1	1	1	1
21 Sygdomme i nervesystem og sanseorganer	11	12	15	18	20	23
22 Gigtfeber og følgetilstande heraf	5	5	2	0	0	0
23 Blodtryksforhøjelse	7	7	7	11	9	11
24 Iskæmiske hjertesygdomme	362	319	246	187	171	172
25 Andre hjertesygdomme	44	58	76	74	73	75
26 Karsygdomme i hjerne	115	113	108	95	94	94
27 Sygdomme i arterier, arterioler og kapillærer	43	45	37	30	31	30
28 Andre sygdomme i kredsløbets organer	9	10	9	8	7	6
29 Akutte luftvejsinfektioner incl. influenza	7	4	3	2	1	1
30 Lungebetændelse	37	31	38	28	22	23
31 Bronchitis, udvidede lunger og astma	51	53	61	69	69	68
32 Andre sygdomme i åndedrætsorganer	5	5	7	7	6	7
33 Sygdomme i mundhule, spiserør og mavesæk	9	11	14	13	12	11
34 Sygdomme i lever og galdeveje	17	18	21	20	19	19
35 Andre sygdomme i fordøjelsesorganer	15	14	21	22	21	22
36 Nyrebetændelse	1	1	2	2	2	2
37 Infektiose nyresygdomme og sten i urinorganer	11	7	2	2	2	2
38 Andre sygdomme i urin- og kønsorganer samt brystkirtel	3	3	9	10	9	9
39 Svangerskabs- og fødselskomplikationer hos moderen	0	0	0	0	0	0
40 Sygdomme i hud, knogler, bevægelsessystem, bindevæv	4	4	5	9	7	8
41 Medfødte misdannelser i hjerte og kredsløbsorganer	3	3	2	1	2	1
42 Andre medfødte misdannelser	3	3	3	3	3	3
43 Sygdomme opstået i perinatalperioden	4	4	3	2	3	3
44 Senilitet uden oplysning om sindssygdom	4	10	19	12	12	14
45 Symptomer og mangelfuldt definerede tilstande	45	56	79	36	39	36
46 Landtransportulykker	14	12	12	10	9	8
47 Andre ulykker	35	35	36	37	35	31
48 Selvmord	29	25	18	14	14	14
49 Andre ydre årsager	6	5	4	4	5	4
Total	1 254	1 231	1 224	1 110	1 072	1 071

Tabel 6c: Dødsfald for mænd i absolutte tal

	1985	1990	1995	1999	2000	2001
1 Infektionssygdomme (ekskl. tuberkulose)	303	460	362	209	153	167
2 Tuberkulose	32	32	23	18	23	16
3 Kræft i mundhule og spiserør	284	372	401	463	495	482
4 Kræft i mavesæk	427	340	278	230	235	237
5 Kræft i tarme, undtagen endetarm	609	652	736	700	671	692
6 Kræft i endetarm	429	380	342	337	324	344
7 Kræft i strubehoved, luftrør, bronkier, lunger	2 363	2 276	2 254	2 041	2 099	2 029
8 Kræft i knogler og hud	95	168	150	168	146	177
9 Kræft i brystkirtel	14	6	5	10	10	16
10 Kræft i livmoderhals	•	•	•	•	•	•
11 Kræft i andre dele af livmoder	•	•	•	•	•	•
12 Kræft i blærehalskirtel	820	951	1 050	1 033	1 084	1 126
13 Kræft i andre og uspecificerede lokaliteter	1 923	1 991	2 118	2 106	2 202	2 033
14 Kræft i lymfatiske og bloddannende væv	600	678	614	616	567	598
15 Godartet svulst og svulst af uspecificeret natur	144	170	221	267	226	247
16 Endokrine lidelser og mangelsygdomme	110	128	80	179	188	165
17 Sukkersyge	361	422	384	733	758	648
18 Sygdomme i blod og bloddannende organer	46	32	55	85	85	88
19 Mentale lidelser	264	391	445	802	742	789
20 Hjernehindebetændelse	18	26	27	15	14	16
21 Sygdomme i nervesystem og sanseorganer	275	305	409	487	542	554
22 Gigtfeber og følgetilstande heraf	105	88	22	7	12	3
23 Blodtryksforhøjelse	158	157	148	283	229	259
24 Iskæmiske hjertesygdomme	9 272	8 325	6 659	5 134	4 743	4 832
25 Andre hjertesygdomme	993	1 339	1 791	1 775	1 804	1 867
26 Karsygdomme i hjerne	2 252	2 371	2 334	2 086	2 032	2 129
27 Sygdomme i arterier, arterioler og kapillærer	839	957	868	776	785	794
28 Andre sygdomme i kredsløbsorganer	200	224	187	170	149	156
29 Akutte luftvejsinfektioner incl. Influenza	103	77	64	48	22	9
30 Lungebetændelse	703	642	843	613	476	527
31 Bronkitis, udvidede lunger og astma	1 566	1 607	1 720	1 806	1 756	1 810
32 Andre sygdomme i åndedrætsorganer	156	153	171	190	173	196
33 Sygdomme i mundhule, spiserør og mavesæk	213	242	300	275	269	241
34 Sygdomme i lever og galdeveje	472	543	653	653	671	636
35 Andre sygdomme i fordøjelsesorganer	301	292	453	469	507	462
36 Nyrebetændelse	36	38	59	51	68	40
37 Infektiøse nyresygdomme og sten i urinorganer	173	162	53	40	34	37
38 Andre sygdomme i urin- og kønsorganer samt brystkirtel	105	99	250	288	239	274
39 Svangerskabs- og fødselskomplikationer, hos moderen	•	•	•	•	•	•
40 Sygdomme i hud, knogler, bevægelsessystem, bindevæv	56	75	86	124	111	108
41 Medfødte misdannelser i hjerte og kredsløbsorganer	72	73	47	39	53	34
42 Andre medfødte misdannelser	73	78	78	77	63	71
43 Sygdomme opstået i perinatalperioden	83	96	107	80	94	84
44 Senilitet uden oplysning om sindssygdom	41	111	249	165	145	159
45 Symptomer og mangelfuldt definerede tilstande	1 097	1 450	2 075	884	942	910
46 Landtransportulykker	567	424	417	375	334	323
47 Andre ulykker	729	809	905	905	862	836
48 Selvmord	885	815	625	563	533	507
49 Andre ydre årsager	161	143	149	142	161	149
Total	30 533	31 170	31 267	28 517	27 831	27 877

Tabel 6d: Aldersstandardiserede rater af dødsfald for mænd pr. 100.000, med befolkningen i 2000 som standard.

	1985	1990	1995	1999	2000	2001
1 Infektionssygdomme (ekskl. tuberkulose)	13	20	15	9	7	7
2 Tuberkulose	2	2	1	1	1	1
3 Kræft i mundhule og spiserør	13	17	18	20	21	20
4 Kræft i mavesæk	22	17	13	11	10	10
5 Kræft i tarme, undtagen endetarm	31	32	35	33	31	31
6 Kræft i endetarm	22	18	16	15	15	16
7 Kræft i strubehoved, luftrør, bronkier, lunger	110	103	101	89	90	88
8 Kræft i knogler og hud	4	8	7	7	6	8
9 Kræft i brystkirtel	1	0	0	1	0	1
10 Kræft i livmoderhals	•	•	•	•	•	•
11 Kræft i andre dele af livmoder	•	•	•	•	•	•
12 Kræft i blærehalskirtel	44	49	53	51	53	55
13 Kræft i andre og uspecificerede lokaliteter	94	94	98	95	99	90
14 Kræft i lymfatiske og bloddannende væv	28	32	28	28	25	26
15 Godartet svulst og svulst af uspecificeret natur	8	8	11	13	11	12
16 Endokrine lidelser og mangelsygdomme	6	6	4	8	9	7
17 Sukkersyge	18	20	18	34	35	30
18 Sygdomme i blod og bloddannende organer	3	2	3	4	4	4
19 Mentale lidelser	15	20	23	38	35	37
20 Hjernehindebetændelse	1	1	1	1	1	1
21 Sygdomme i nervesystem og sanseorganer	13	14	19	23	25	26
22 Gigtfeber og følgetilstande heraf	5	4	1	0	1	0
23 Blodtryksforhøjelse	8	7	7	13	11	12
24 Iskæmiske hjertesygdomme	497	428	332	252	232	235
25 Andre hjertesygdomme	56	74	94	91	91	92
26 Karsygdomme i hjerne	126	126	122	105	101	106
27 Sygdomme i arterier, arterioler og kapillærer	49	53	46	39	39	39
28 Andre sygdomme i kredsløbets organer	10	11	9	8	7	7
29 Akutte luftvejsinfektioner incl. influenza	7	5	4	3	1	0
30 Lungebetændelse	46	39	48	34	27	29
31 Bronkitis, udvidede lunger og astma	81	80	84	87	85	86
32 Andre sygdomme i åndedrætsorganer	8	8	8	9	8	10
33 Sygdomme i mundhule, spiserør og mavesæk	12	13	16	14	14	12
34 Sygdomme i lever og galdeveje	22	24	28	26	27	25
35 Andre sygdomme i fordøjelsesorganer	16	15	22	23	25	22
36 Nyrebetændelse	2	2	3	3	3	2
37 Infektiose nyresygdomme og sten i urinorganer	10	9	3	2	2	2
38 Andre sygdomme i urin- og kønsorganer samt brystkirtel	7	6	14	16	13	14
39 Svangerskabs- og fødselskomplikationer hos moderen	•	•	•	•	•	•
40 Sygdomme i hud, knogler, bevægelsessystem, bindevæv	3	4	4	6	5	5
41 Medfødte misdannelser i hjerte og kredsløbsorganer	3	3	2	1	2	1
42 Andre medfødte misdannelser	3	3	3	3	2	3
43 Sygdomme opstået i perinatalperioden	4	4	4	3	3	3
44 Senilitet uden oplysning om sindssygdom	3	8	17	10	9	10
45 Symptomer og mangelfuldt definerede tilstande	55	71	97	42	45	42
46 Landtransportulykker	22	17	16	15	13	13
47 Andre ulykker	38	42	45	44	41	39
48 Selvmord	38	34	26	23	21	20
49 Andre ydre årsager	6	6	6	5	6	6
Total	1 587	1 558	1 524	1 359	1 313	1 303

Tabel 6e: Dødsfald for kvinder i absolutte tal

	1985	1990	1995	1999	2000	2001
1 Infektionssygdomme (ekskl. tuberkulose)	187	238	226	218	183	183
2 Tuberkulose	27	20	25	18	15	22
3 Kræft i mundhule og spiserør	138	146	194	195	225	198
4 Kræft i mavesæk	301	241	201	172	133	179
5 Kræft i tarne, undtagen endetarm	776	744	777	824	839	781
6 Kræft i endetarm	313	332	255	281	259	303
7 Kræft i strubehoved, luftrør, bronkier, lunger	895	1 143	1 382	1 460	1 457	1.508
8 Kræft i knogler og hud	98	137	135	132	142	137
9 Kræft i brystkirtel	1 263	1 285	1 476	1 353	1 329	1.333
10 Kræft i livmoderhals	257	230	177	191	142	148
11 Kræft i andre dele af livmoder	216	196	224	198	180	165
12 Kræft i blærehalskirtel	•	•	•	•	•	•
13 Kræft i andre og uspecificerede lokaliteter	2 183	2 233	2 368	2 395	2 436	2 469
14 Kræft i lymfatiske og bloddannende væv	512	524	564	541	504	497
15 Godartet svulst og svulst af uspecificeret natur	158	214	219	243	260	272
16 Endokrine lidelser og mangelsygdomme	116	121	158	285	261	233
17 Sukkersyge	410	391	411	634	675	725
18 Sygdomme i blod og bloddannende organer	40	54	66	105	115	109
19 Mentale lidelser	282	416	536	1 051	889	1 030
20 Hjernehindebetændelse	23	35	29	23	25	18
21 Sygdomme i nervesystem og sanseorganer	276	303	382	481	531	669
22 Giftfeber og følgetilstande heraf	156	153	58	13	11	14
23 Blodtryksforhøjelse	201	208	196	309	272	313
24 Iskæmiske hjertesygdomme	7 385	7 272	6 019	4 772	4 368	4 434
25 Andre hjertesygdomme	1 011	1 458	2 126	2 156	2 090	2 145
26 Karsygdomme i hjerne	2 943	3 196	3 209	2 914	2 962	2 941
27 Sygdomme i arterier, arterioler og kapillærer	1 026	1 189	1 023	821	858	804
28 Andre sygdomme i kredsløbets organer	246	259	288	243	216	182
29 Akutte luftvejsinfektioner incl. influenza	187	113	90	74	42	28
30 Lungebetændelse	859	818	1 105	882	677	728
31 Bronchitis, udvidede lunger og astma	896	1 108	1 453	1 852	1 913	1 859
32 Andre sygdomme i åndedrætsorganer	96	111	176	163	163	182
33 Sygdomme i mundhule, spiserør og mavesæk	215	310	422	388	362	370
34 Sygdomme i lever og galdeveje	314	317	394	415	364	371
35 Andre sygdomme i fordøjelsesorganer	379	397	606	686	627	720
36 Nyrebetændelse	36	22	46	33	36	43
37 Infektiose nyresygdomme og sten i urinorganer	309	204	70	61	55	64
38 Andre sygdomme i urin- og kønsorganer samt brystkirtel	37	43	187	229	235	219
39 Svangerskabs- og fødselskomplikationer hos moderen	1	1	7	4	0	2
40 Sygdomme i hud, knogler, bevægelsessystem, bindevæv	115	137	187	335	261	317
41 Medfødte misdannelser i hjerte og kredsløbsorganer	55	54	33	35	29	33
42 Andre medfødte misdannelser	62	60	75	61	75	70
43 Sygdomme opstået i perinatalperioden	57	77	69	46	69	71
44 Senilitet uden oplysning om sindssygdom	118	320	688	458	493	580
45 Symptomer og mangelfuldt definerede tilstande	1 006	1 328	2 000	999	1 129	1 023
46 Landtransportulykker	196	193	202	139	156	123
47 Andre ulykker	820	875	944	1 038	1 020	848
48 Selvmord	535	426	297	199	194	220
49 Andre ydre årsager	113	103	83	80	94	72
Total	27 845	29 755	31 860	30 205	29 373	29 755

Tabel 6f: Aldersstandardiserede rater af dødsfald for kvinder pr. 100.000, med befolkningen i 2000 som standard.

	1985	1990	1995	1999	2000	2001
1 Infektionssygdomme (ekskl. tuberkulose)	7	9	7	7	6	6
2 Tuberkulose	1	1	1	1	0	1
3 Kræft i mundhule og spiserør	6	5	7	6	7	7
4 Kræft i mavesæk	10	8	7	6	4	6
5 Kræft i tarme, undtagen endetarm	26	25	25	26	27	24
6 Kræft i endetarm	11	11	9	9	8	10
7 Kræft i strubehoved, luftrør, bronkier, lunger	39	41	49	50	50	51
8 Kræft i knogler og hud	4	5	5	4	5	5
9 Kræft i brystkirtel	49	47	52	46	45	44
10 Kræft i livmoderhals	8	8	6	7	5	5
11 Kræft i andre dele af livmoder	7	7	7	6	6	5
12 Kræft i blærehalskirtel	•	•	•	•	•	•
13 Kræft i andre og uspecificerede lokaliteter	77	78	79	79	80	80
14 Kræft i lymfatiske og bloddannende væv	18	18	19	18	16	16
15 Godartet svulst og svulst af uspecificeret natur	6	7	7	7	8	8
16 Endokrine lidelser og mangelsygdomme	5	4	5	9	8	7
17 Sukkersyge	14	13	13	20	21	22
18 Sygdomme i blod og bloddannende organer	2	2	2	3	3	3
19 Mentale lidelser	12	14	16	31	26	30
20 Hjernehindebetændelse	1	1	1	1	1	1
21 Sygdomme i nervesystem og sansorganer	9	11	13	15	17	21
22 Gigtfeber og følgetilstande heraf	4	5	2	0	0	0
23 Blodtryksforhøjelse	7	7	6	9	8	9
24 Iskæmiske hjertesygdomme	250	237	184	140	126	127
25 Andre hjertesygdomme	39	47	64	63	61	62
26 Karsygdomme i hjerne	105	104	98	87	87	86
27 Sygdomme i arterier, arterioler og kapillærer	37	39	31	24	25	23
28 Andre sygdomme i kredsløbets organer	8	8	9	8	7	6
29 Akutte luftvejsinfektioner incl. influenza	2	4	3	2	1	1
30 Lungebetændelse	20	26	33	25	19	20
31 Bronchitis, udvidede lunger og astma	33	38	48	60	62	59
32 Andre sygdomme i åndedrætsorganer	3	4	6	5	5	6
33 Sygdomme i mundhule, spiserør og mavesæk	8	10	13	11	11	11
34 Sygdomme i lever og galdeveje	13	12	14	15	12	13
35 Andre sygdomme i fordøjelsesorganer	13	13	19	21	19	22
36 Nyrebetændelse	1	1	2	1	1	1
37 Infektiøse nyresygdomme og sten i urinorganer	7	7	2	2	2	2
38 Andre sygdomme i urin- og kønsorganer samt brystkirtel	1	1	6	7	7	6
39 Svangerskabs- og fødselskomplikationer hos moderen	0	0	0	0	0	0
40 Sygdomme i hud, knogler, bevægelsessystem, bindevæv	5	5	6	10	8	9
41 Medfødte misdannelser i hjerte og kredsløbsorganer	2	2	1	1	1	1
42 Andre medfødte misdannelser	3	2	3	2	3	3
43 Sygdomme opstået i perinatalperioden	3	3	3	2	3	3
44 Senilitet uden oplysning om sindssygdom	7	10	20	12	13	15
45 Symptomer og mangelfuldt definerede tilstande	37	45	64	30	34	30
46 Landtransportulykker	9	7	7	5	6	4
47 Andre ulykker	32	29	29	31	30	25
48 Selvmord	20	16	11	7	7	8
49 Andre ydre årsager	4	4	3	3	3	3
Total	1 015	1 001	1 017	937	904	908