

Folketingets Socialudvalg

Socialudvalget
SOU alm. del - Bilag 435
Offentligt

MODTAGET

27 SEP. 2006 14¹⁵

JAN Centrale Indlevering

Telefon direkte 33 67 00 01
Fax 33 93 12 45
E-mail svolqvartz@hjertereforeningen.dk

København den 26. september 2006

Fra 2007 får kommunerne ansvaret for forebyggelse og rehabilitering, som ikke er en integreret i sygehusbehandling. Hjerterområdet er et oplagt område for en kommunal forebyggelsesindsats. Hjertekarsygdom, som omfatter alle sygdomme i hjerte og kranspulsårer, er en af de største og mest ressourcekrævende sygdomsgrupper i det danske samfund. De væsentligste risikofaktorer for at udvikle hjertekarsygdom kan forebygges. Det gælder rygning, forkert kost og fysisk inaktivitet. Og der er dokumentation for effekten af rehabilitering efter hjertesygdom.

I 2007 etableres en ny sygehusstruktur fordelt på fem regioner. Samtidig får de 98 nye kommuner ansvar for medfinansiering af sygehusdriften og for forebyggelse og rehabilitering.

Hjerteforeningen udsender nu vedlagte* hæfte

"Rehabilitering og forebyggelse af hjertekarsygdom"

til kommuner og regioner om foreningens tilbud om samarbejde på hjertekarområdet. Hjerteforeningen vil gerne medvirke til etablering af patientforløb, der sikrer alle danske patienter med hjertekarsygdom et godt rehabiliteringsforløb. Hjerteforeningen ønsker også at bidrage til primær forebyggelse af hjertekarsygdom i kommunerne.

I hæftet beskrives nogle muligheder for samarbejdet med Hjerteforeningen, som har mange års praktisk erfaring og stor teoretisk viden om forebyggelse og rehabilitering på hjertekarområdet.

Med venlig hilsen
HJERTEFORENINGEN



Susanne Volqvartz
Direktør

Hjerteforeningen er en af landets største sygdomsbekæmpende organisationer med 58 lokalkomiteer, 3 patientklubber, 7 motionskomiteer og 8 rådgivningscentre over hele landet. Foreningen har ca. 90.000 medlemmer og samarbejder med en lang række organisationer og virksomheder. Hjerteforeningen arbejder med forskning, patientstøtte, sundhedsoplysning og forebyggelse af hjertesygdomme. Se www.hjertereforeningen.dk

HJERTEFORENINGENS KONTAKTPERSONER I SAMARBEJDET MED KOMMUNERNE

Hjerteforeningen

Ingrid Willaing, udviklingsleder
Hjerteforeningen
Tlf. 3366 9903. Mobil: 2962 0079
iwillaing@hjerteforeningen.dk

Mogens Lytken Larsen, lægefaglig chef
Hjerteforeningen
Tlf. 3366 0041. Mobil 2427 8510
mll@hjerteforeningen.dk

Hjerteforeningens rådgivningscentre

REGION SYDDANMARK

Rådgivningscenter Esbjerg

Jyllandsgade 79 C
6700 Esbjerg

Rådgivningscenter Kolding

Sydbanegade 4
6000 Kolding
Tlf. 7552 7628
kolding@hjerteforeningen.dk
Centerleder Annemarie Nielsen

Rådgivningscenter Odense

Kongensgade 65
5000 Odense C
Tlf. 6591 9935
odense@hjerteforeningen.dk
Centerleder Anne-Merete Stingsted

REGION MIDTJYLLAND

Rådgivningscenter Viborg

Banegårdspladsen 2, 1.
8800 Viborg

Rådgivningscenter Århus

Jægergårdsgade 64-66
8000 Århus C
Tlf. 8618 5510
aarhus@hjerteforeningen.dk
Centerleder Hanne Lisette Andersen

REGION HOVEDSTADEN

Rådgivningscenter København

Hauser Plads 20
1127 København K
Tlf. 3311 0312
kbh@hjerteforeningen.dk
Centerleder Anne Skjødt

REGION SJÆLLAND

Rådgivningscenter Næstved

Apotekerstræde 4 A
4700 Næstved
Tlf. 3311 0312
kbh@hjerteforeningen.dk
Centerleder Anne Skjødt

REGION NORDJYLLAND

Rådgivningscenter Aalborg

Vesterbro 81
9000 Aalborg
Tlf. 9816 1816
aalborg@hjerteforeningen.dk
Centerleder Birgitte Kvist

INDHOLD

Kontaktpersoner i Hjerteforeningen	
Nye kommuner – nye ansvarsområder	3
Hjertekarsygdom i Danmark	4
Hjerterehabilitering	6
Hvad kan Hjerteforeningen bidrage med?	7
Sammenhængende patientforløb	7
Samarbejde med Hjerteforeningen	7
Hjertestatistik og sundhedsplanlægning	7
Hjerteforeningens lokalkomiteer	8
Hjerteforeningens rådgivningscentre	9
Patientrettet forebyggelse med Hjerteforeningens rådgivningscentre	10
Borgerrettet forebyggelse med Hjerteforeningens rådgivningscentre	11

NYE KOMMUNER – NYE ANSVARSOMRÅDER

Fra 2007 får kommunerne ansvaret for forebyggelse og rehabilitering, som ikke er integreret i sygehusbehandling. Hjertekarområdet er et oplagt område for en kommunal forebyggelsesindsats. Hjertekarsygdom, som omfatter alle sygdomme i hjerte og kranspulsårer, er en af de største og mest ressourcekrævende sygdomsgrupper i det danske samfund. De væsentligste risikofaktorer for at udvikle hjertekarsygdom kan forebygges. Det gælder rygning, forkert kost og fysisk inaktivitet. Og der er dokumentation for effekten af rehabilitering efter hjertekarsygdom.

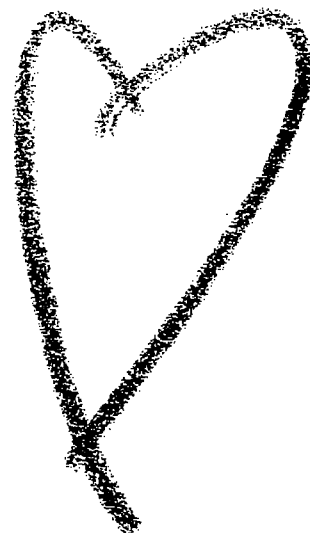
I 2007 etableres en ny sygehusstruktur fordelt på fem regioner. Samtidig får de 98 nye kommuner ansvar for medfinansiering af sygehusdriften og for forebyggelse og rehabilitering.

Hjerteforeningen vil med dette hæfte orientere kommuner og regioner om foreningens tilbud om samarbejde på hjertekarområdet. Hjerteforeningen ønsker at medvirke til etablering af patientforløb, der sikrer alle danske patienter med hjertekarsygdom et godt rehabiliteringsforløb. Hjerteforeningen ønsker også at bidrage til primær forebyggelse af hjertekarsygdom i kommunalt regi.

I dette hæfte beskrives nogle muligheder for samarbejde med Hjerteforeningen, som har mange års praktisk erfaring og stor teoretisk viden om forebyggelse og rehabilitering på hjertekarområdet.

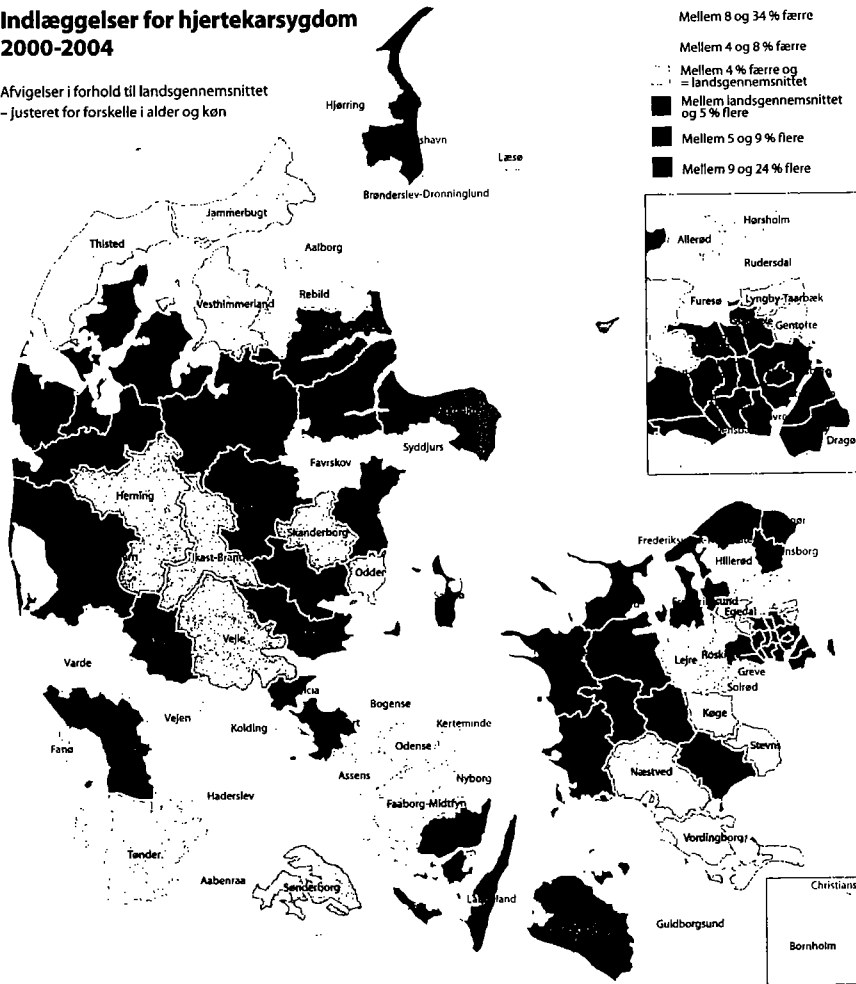
Hvordan etableres samarbejde med Hjerteforeningen?

Hjerteforeningen står til rådighed med information og uddybning af muligheder for samarbejde mellem foreningen, kommuner og regioner og med prisen på de konkrete ydelser. Hjerteforeningen deltager gerne i et uforpligtende møde med region og/eller kommune.



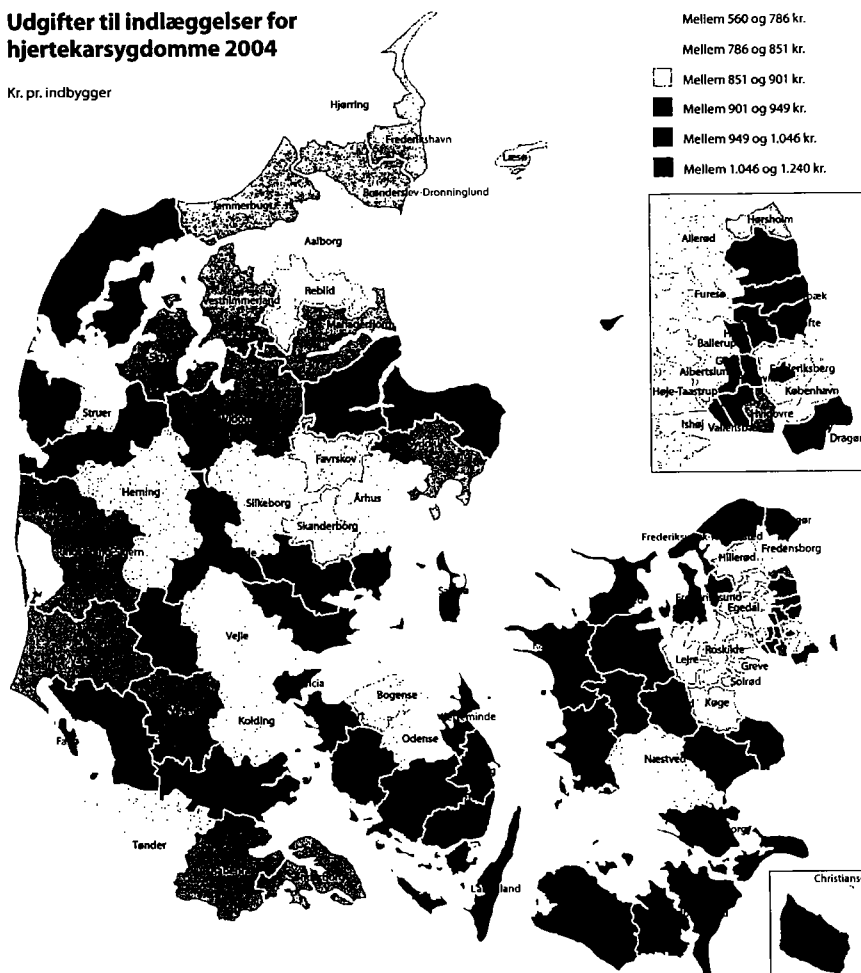
Indlæggelser for hjertekarsydom 2000-2004

Afvielser i forhold til landsgennemsnittet
- Justeret for forskelle i alder og køn



Udgifter til indlæggelser for hjertekarsygdomme 2004

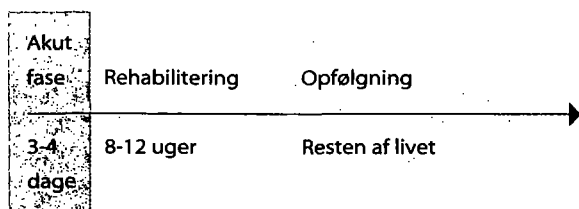
Kr. pr. indbygger



HJERTEREHABILITERING

Hjerterehabilitering omfatter undervisning vedrørende sygdom og behandling, støtte til rygeophør, vejledning i hjarterigtig kost, fysisk træning, psykosocial støtte og opfølgning på den medicinske behandling.

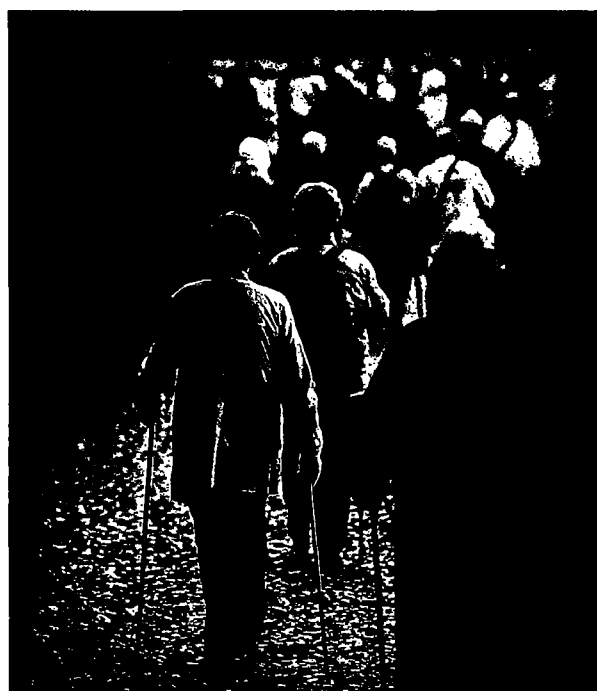
Region og kommuner skal fremover indgå obligatoriske sundhedsaftaler om sammenhængende patientforløb på tværs af sektorer. Et hjerterehabiliteringsforløb foregår netop på tværs af sektorer og kan inddeles i tre faser:²



- Den akutte fase med indlæggelse og behandling på sygehus (information om risikofaktorer og planlægning af videre forløb)
- Intensivt rehabiliteringsforløb på 8-12 uger i perioden efter udskrivelsen, hvor sigtet er, at patienten kan genoptage sit erhverv og/eller klare sig selv i hverdagen
- Opfølgning og fastholdelse af behandlingen (livslangt forløb)

² Sekretariat for Netværk af forebyggende sygehuse i Danmark, Hjerteforeningen og Dansk Cardiologisk Selskab. Hjerterehabilitering på danske sygehuse, 2004. www.forebyggendesygehuse.dk
Sundhedsstyrelsen, Center for Forebyggelse og Enhed for Planlægning. Vejledning om hjerterehabilitering på sygehuse, 2004. www.sst.dk

Alle patienter, der indlægges på sygehus med hjertekarsygdom, og som har et lægefagligt begrundet behov for genoptræning ved udskrivelsen, skal tilbydes en plan for genoptræning eller rehabilitering. Gennemførelse af hjerterehabilitering fordrer et aktivt samspil med patienten og inddrager et tværfagligt team af aktører i både region og kommune.



HVAD KAN HJERTEFORENINGEN BIDRAGE MED?

Sammenhængende patientforløb

Hjerteforeningen vil gerne medvirke til at etablere veldefinerede patientforløb med en klar rollefordeling på tværs af region og kommune for at sikre alle hjertekarpatienter tilbud om et hjerterehabiliteringsforløb, der opfylder Sundhedsstyrelsens retningslinjer. Et samarbejde mellem Hjerteforeningen og kommunen vil være et godt udgangspunkt for at tilrettelægge gode rehabiliteringsforløb. Hjerteforeningen repræsenterer patientperspektivet med fokus på høj grad af professionel kvalitet og kan blandt andet indgå som rådgiver, leverandør af ydelser og kontaktpunkt til frivillige.

Blandt opgaverne er udvikling og implementering af konkrete patientforløbsbeskrivelser for sammenhængende patientforløb. Der skal sættes fokus på, hvilke opgaver der løses på sygehuset, i almen praksis og i kommunen efter udskrivelse af patienter med hjertekarsygdom.

Hjerteforeningens bidrag til hjerterehabilitering i kommunen

- Modulopbygget program for en gruppebaseret rehabiliteringsindsats for hjertekarpatienter.
- Hjælp til at etablere og kvalitetssikre indsatsen over for hjertekarpatienter. Hjerteforeningen kan bl.a. bidrage med en uafhængig vurdering af den faglige kvalitet.
- Etablering og support af støttegrupper, fx hjertesvigt og bypass.
- Etablering af kontakt til rådgivende patienter, der er uddannet med udgangspunkt i Stanfordkonceptet – en amerikansk model for patientrådgivning, der anbefales og formidles af Sundhedsstyrelsen.
- Individuel rådgivning af hjertekarpatienter, fx socialt svagt stillede, som supplement eller alternativ til gruppebaseret rehabilitering.
- Koordinering af samarbejde med lokale frivillige i kommunen. Hjerteforeningens lokalkomitser varetager socialt netværk, lokale støttegrupper, fysisk aktivitet, som fx stavgang og lokale arrangementer.
- Åben telefonrådgivning gennem Hjertelinjen.
- Etablering af faglige netværk og etablering af kommunens personale.
- Relevante undervisnings- og informationsmateriale samt undervisningskompetencer.

Samarbejde med Hjerteforeningen

Hjerteforeningen vil gerne samarbejde med kommuner og regioner om at udarbejde sundhedsaftaler på hjertekarområdet. Når kommunen etablerer rehabiliteringstilbud, fx på et sundhedscenter, kan Hjerteforeningen (efter)uddanne personalet og tilbyde informations- og undervisningsmateriale tilpasset den enkelte kommune. Hjerteforeningen kan også

- hjælpe med at beskrive en samarbejdsmodel mellem sygehus, almen praksis og sundhedscentret
- koordinere kommunens indsats med Hjerteforeningens mobile rådgivningscenter, rådgivende patienter og lokalkomiteernes frivillige
- formidle anvendelse af Hjerteforeningens informationsmateriale
- rådgive om primær forebyggelse og sundhedsfremme på hjertekarområdet

Hjertestatistik som hjælp til sundhedsplanlægning

De vigtigste tal og fakta om hjertekarsygdomme findes i en ny publikation fra Hjerteforeningen og Statens Institut for Folkesundhed. "Hjertestatistik for nye Kommuner og Regioner" viser alle data for hver enkelt kommune og region og er derfor umiddelbart anvendelig i planlægningen af både forebyggelse og behandling. I publikationen beskrives indikatorer for dødelighed, indlæggelser, brug af medicin og behandlingsudgifter. Hjerteforeningen kan rådgive om fortolkning og anvendelse af hjertestatistikens oplysninger. Materialet kan suppleres med nye tal for dødelighed fra Sundhedsstyrelsen. Ved redaktionens slutning var dødsårsagsregister for 2002-2005 ikke offentliggjort.



"Hjertestatistik for nye Kommuner og Regioner" kan downloades eller rekvireres i bogformat til 450 kr. på www.hjerteforeningen.dk, via hjerteforeningen@post.dk eller på tlf. 3393 1788

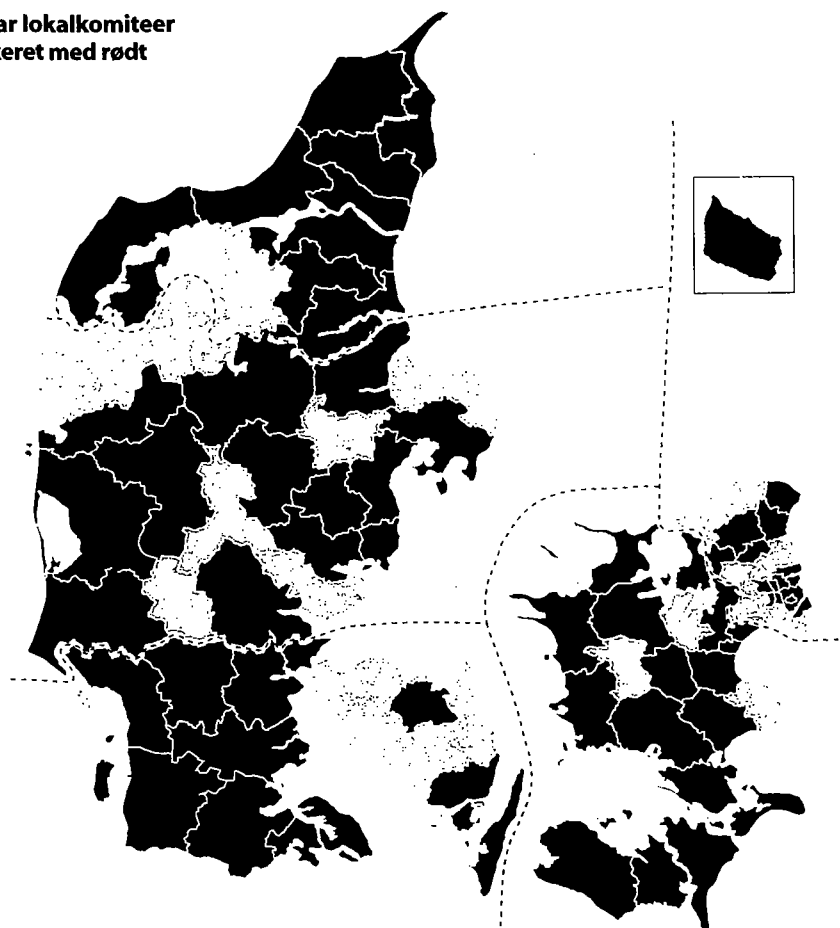
HJERTEFORENINGENS LOKALKOMITEER

Hjerteforeningens regionale rådgivningscentre kan formidle kontakt til Hjerteforeningens lokalkomiteer, som tilrettelægger og deltager i en række lokale aktiviteter. Kommunerne kan også selv tage kontakt med lokalkomiteerne. Hjerteforeningen har lokalkomiteer i de fleste af de 98 kommuner i det ny Danmark. Lokalkomiteerne består af frivillige, ulønnede borgere, der gerne vil hjælpe patienter, pårørende og andre med

at få et sundere liv. Komiteernes medlemmer stiller gerne op til forskellige arrangementer og arrangerer selv aktiviteter.

Se den aktuelle oversigt over Hjerteforeningens lokalkomiteer på Hjerteforeningens hjemmeside, www.hjerteforeningen.dk under "kalender". Ved aktivering af "kalender" vises regionale oversigter over lokalkomiteernes aktiviteter.

Hjerteforeningen har lokalkomiteer i kommunerne markeret med rødt



Allerød
Ballerup
Bornholm
Brønderslev-Dronninglund
Esbjerg
Faxe
Fredensborg
Fredericia
Frederiksberg
Frederikshavn
Frederikssund
Gentofte
Gladsaxe

Glostrup
Greve
Guldborgsund
Haderslev
Helsingør
Herlev
Herning
Hillerød
Hjørring
Holbæk
Holstebro
Horsens
Jammerbugt

Kalundborg
Kolding
København
Køge
Langeland
Lolland
Lyngby-Taarbæk
Mariagerfjord
Morsø
Næstved
Odder
Odense
Odsherred

Randers
Rebild
Ringkøbing-Skjern
Ringsted
Roskilde
Rødovre
Silkeborg
Skanderborg
Slagelse
Solrød
Svendborg
Syddjurs
Sønderborg

Thisted
Tønder
Varde
Vejle
Vejle
Viborg
Vordingborg
Aabenraa
Aalborg
Århus

HJERTEFORENINGENS RÅDGIVNINGSCENTRE

Hjerteforeningens regionale rådgivningscentre kan levere hele rehabiliteringsprogrammer eller delelementer af rehabiliteringsforløb. Hjerteforeningen har 1-2 centre i hver region. Rådgivningscentre kan indgå samarbejde med kommuner om forebyggelses- og sundhedsfremmeaktiviteter målrettet den raske befolkning og risikogrupper. Aktiviteterne kan foregå i kommunerne eller i de regionale rådgivningscentre.

Hjerteforeningens regionale rådgivningscentre har specialuddannet personale. Det er overvejende sygeplejersker og diætister med stor erfaring i at undervise og rådgive inden for hjertekarområdet og med solid erfaring med individuelle og gruppebaserede uddannelsesforløb, foredrag og undervisning af både hjertekarsyge og raske.

Hjerteforeningens rehabiliteringstilbud er baseret på nationale evidensbaserede retningslinjer for rehabilitering ved hjertesygdom.³

Rådgivningscentrenes personale modtager løbende teoretisk efteruddannelse i forebyggelse, behandling og efterbehandling af hjertekarsygdom. Til centrene er der knyttet psykolog, socialrådgiver, afspændingspædagog, fysioterapeut og læge.

³ Sekretariat for Netværk af forebyggende sygehuse i Danmark, Hjerteforeningen og Dansk Cardiologisk Selskab. Hjerterehabilitering på danske sygehuse, 2004. www.forebyggendesygehuse.dk
Sundhedsstyrelsen, Center for Forebyggelse og Enhed for Planlægning. Vejledning om hjerterehabilitering på sygehuse, 2004. www.sst.dk



Hjerteforeningens rådgivningscentre har også erfaring med borgerrettet forebyggelse i form af rygestopkurser, kurser med fysisk træning, kostvejledning og foredrag om sund livsstil. Hjerteforeningens mobile rådgivningscentre, hjertebilerne, kører ud til virksomheder og til lokalområder. I hjertebilerne kan medarbejdere eller borgere fra lokalområdet få et sundhedstjek og vejledning om sund livsstil. Besøget kan suppleres med foredrag om sund livsstil fx på en virksomhed.

Hjerteforeningen tilbyder også kurser i hjertestart og udfører målinger af blodtryk, blodsukker, kolesterol, taljemål og konditest.

En arbejdspladsindsats kan fx bestå i besøg af Hjertebilen og en "pep-talk" om sund livsstil efterfulgt af tilbud om sundhedstjek til de medarbejdere, der ønsker det, et kursus i hjertestart og en kantinegennemgang. Rygestopkursus og kostvejledning kan tilbydes som opfølgning.

Hjerteforeningen udarbejder løbende informations- og undervisningsmateriale, som kan tilpasses lokale forhold og lokale aktiviteter, herunder materiale til brug for forebyggelse blandt børn og unge.

PATIENTRETTET FOREBYGGELSE MED HJERTEFORENINGENS RÅDGIVNINGSCENTRE

Hjerterehabiliteringsforløb

Forløbet leveres som delelementer eller som et samlet program bestående af

- Undervisning i hjertekarsygdomme og sygdomsbehandling
- Gennemgang af virkninger og bivirkninger ved de hyppigst anvendte hjertelægemidler
- Psykosocial støtte, herunder tilbud om støttegrupper og netværksgrupper
- Vejledning om risikofaktorer og livsstilsændringer i form af rygestop, kost og motion
- Motivering af den hjertesygge til at holde fast i livsstilsændringer
- Vejledning fra "rådgivende patienter" med kronisk sygdom
- Fysisk træning

Et fuldt program vil have en varighed på 12 gange 2 timer. Indholdet vil hver gang bestå af en times fysisk træning med fysioterapeut og en times undervisning/samtale med sygeplejerske. Dette program kan suppleres med individuel rådgivning af diætist eller sygeplejerske. Rådgivningstrene kan også levere ydelserne enkeltvis.

Målgruppe: Patienter med hjertekarsygdom og deres pårørende.

Foredrag

Som enkeltstående ydelser kan Hjerteforeningens rådgivningscentre tilbyde foredrag/undervisning om hjertekarsygdom, behandling og efterbehandling og om kost, motion, rygestop, kolesterol og livsstilsændring.

Målgruppe: Patienter med hjertekarsygdom og deres pårørende.

Hjertelinjen

En direkte telefon til Hjerteforeningen. Her kan enhver henvende sig i telefontiden og få en samtale med en sundhedsprofessionel medarbejder om hjertekarsygdom og dagligdagen med sygdommen.

Målgruppe: Patienter med hjertekarsygdom og deres pårørende.

Motion

Hjerteforeningen opretter motionshold i rådgivningstrene, hvor der tages højde for den enkeltes fysiske formåen. Der tilbydes både hold med højt aktivitetsniveau og hold med lavt motionsniveau.

Målgruppe: Patienter med hjertekarsygdom, herunder borgere med hjertesigt.

Støttegrupper og netværksgrupper

Det lokale rådgivningscenter kan etablere støttegrupper og netværk for interesserede. Grupperne vil blive sat i gang af en medarbejder fra Hjerteforeningens rådgivningscenter.

Målgruppe: Patienter med hjertekarsygdom og deres pårørende.

Individuelle samtaler/rådgivning

Der kan gennemføres samtaler/rådgivning om kost, rygestop, livsstilsændring, psykosociale problemstillinger, sygdomsforståelse etc. Derudover vejledes omkring hjerteundersøgelser og behandlinger. Desuden vejleder og støtter personalet den enkelte i at komme videre i sin hverdag. Samtalerne gennemføres med hjertesygplejersker og diætister. Ved behov kan der arrangeres rådgivning af en psykolog eller fysioterapeut.

Målgruppe: Personer i risikogrupper, hjertekarsyge og pårørende.

Rådgivende patienter giver patientvejledning

Hjerteforeningens korps af hjertekredsløbspatienter og pårørende – herunder også forældre til hjertesygge børn – stiller sig til rådighed for individuelle samtaler med nye hjertekarpatienter. Hjerteforeningen varetager supervision og uddannelse af de rådgivende patienter. Kontakten etableres gennem Hjerteforeningens rådgivningscentre.

Målgruppe: Patienter og pårørende.

Patientuddannelse for kronisk syge efter Stanford-modellen

En gruppe hjertekarpatienter er gennem Hjerteforeningen uddannet som instruktører i et undervisningsprogram til kronisk syge. Programmet går ud på at lære den syge at leve med sin sygdom.

Rådgivningsforløb etableres gennem Hjerteforeningens rådgivningscentre.

Målgruppe: Kronisk syge.

Efteruddannelse og faglige netværk

Efteruddannelse af sundhedspersonale. Kurser om forebyggelse, hjertekarsygdom, behandling, efterbehandling og livsstilsændringer. Etablering af faglige netværk for kommunens personale. Rådgivning og bistand til etablering af netværk på tværs af kommuner og på tværs af region og kommuner.

Målgruppe: Sygeplejersker, terapeuter, social- og sundhedsassistenter m.fl. ansat i kommunerne.

BORGERRETTET FOREBYGGELSE MED HJERTEFORENINGENS RÅDGIVNINGSCENTRE

Foredrag/undervisning

Hjerteforeningens rådgivningscentre holder foredrag af 1-4 timers varighed om kost, motion, rygestop, kolesterol og livsstilsændring. Foredragene kan sammensættes efter ønsker og behov.

Målgruppe: Alle borgere samt medarbejdere på virksomheder.

Rygestopkurser

Kurser af 5 gange 2 timers varighed. Op til 12 deltagere pr. hold.

Målgruppe: Alle borgere samt medarbejdere på virksomheder.

Hjertebiler

Hjerteforeningens rådgivningscentre har hjertebiler, der kører ud til virksomheder med mellem 50 og 200 ansatte og til lokalområder. I hjertebilerne kan medarbejdere eller borgere fra lokalområdet få et sundhedstjek og vejledning om sund livsstil.

Målgruppe: Alle borgere samt medarbejdere på virksomheder.

Sundhedstjek

Et sundhedstjek består af blodtryksmåling, blodsukkermåling, kolesterolmåling og måling af taljen. Målene fortæller om en persons risiko for at udvikle hjertekarsygdom.

Målgruppe: Alle borgere.

Hjertestartkursus

Hjerteforeningens rådgivningscentre gennemfører genoplivningskurser af 3 timers varighed med ca. 12 deltagere pr. hold. Kurset indeholder teori om hjertets opbygning og funktion, årsager til hjertestop og en teoretisk og praktisk gennemgang af behandlingen ved hjertestop. Alle deltager i praktiske øvelser på en dukke.

Målgruppe: Alle borgere samt medarbejdere på virksomheder. Kurset kan målrettes børn og unge og kan integreres i førstehjælpsundervisningen.

Kantinegennemgang på arbejdspladser

Består af to timers teoretisk gennemgang af sund mad i kantinen efterfulgt af to timers praktisk gennemgang af de eksisterende madtilbud i kantinen.

Målgruppe: Kantinepersonale i virksomheder.

Hjertelinjen

En direkte telefon til Hjerteforeningen. Her kan enhver henvende sig i telefontiden og få en samtale med en af rådgivningscentrenes medarbejdere om hjertekarsygdom, behandling og forebyggelse.

Målgruppe: Alle borgere.

