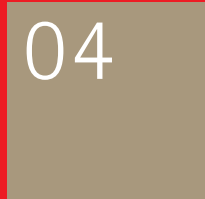


## Kriminalforsorgen



## Statistik

2004



## Kriminalforsorgen

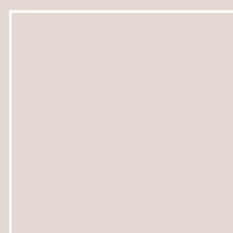
04

04

04

Statistik

2004



## Kriminalforsorgens statistik

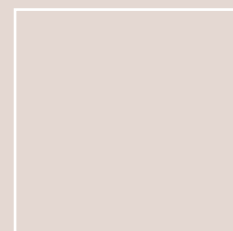
	<b>6</b>
Statistikbrud	7
Statistik 2004	7
Terminologi	7
Litteraturhenvisninger	8

## Tilgang af indsatte og klienter

	<b>10</b>
Tabel 1. Indsættelser i fængsler, arresthuse og pensioner i 2004. Hændelser	12
Tabel 2. Indsættelser i fængsler, arresthuse og pensioner i 2004. Personer	12
Tabel 3. Genindsættelser	13
Tabel 4. Tilgang af fængselsdomme og idømt fængselsstrafmasse	13
Figur 1. Fængselsdomme og idømte strafmassemåneder	14
Tabel 5. Fordeling af fængselsdomme på strafflængder. 2004	14
Figur 2. Procentvis fordeling af fængselsdomme og strafmasse på strafflængder	15
Figur 3. Tilgang af strafmassemåneder og antal voldsdomme	15
Tabel 6. Anmodninger om og udførelse af personundersøgelser	16
Tabel 7. Nyoprettede tilsyn. Retlig status. 2004	16
Tabel 8. Samfundstjenesteafgørelser. Hovedkriminalitet	17
Figur 4. Tilgang af afgørelser med samfundstjeneste	17
Tabel 9. Iværksatte anbringelser i henhold til straffuldbyrdelseslovens § 78. Anbringelsesindikation	18
Figur 5. Iværksatte anbringelser i henhold til straffuldbyrdelseslovens § 78. Udvalgte kategorier	18

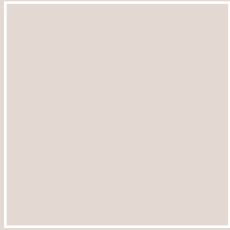
## Indsatte og klienter

	<b>20</b>
Tabel 10. Gennemsnitligt belæg i fængsler og arresthuse. Mænd og kvinder	23
Tabel 11. Gennemsnitligt belæg i fængsler og arresthuse. Kvinder	24
Tabel 12. Kapacitet og gennemsnitlig udnyttelsesprocent. Fængsler og arresthuse. 2004	24
Figur 6. Gennemsnitlig kapacitet og belæg i fængsler og arresthuse	25
Tabel 13. Fængsels-, forvarings- og hæftedømte. Fængsler og arresthuse	25
Tabel 14. Aldersfordelingen af dømte i fængsler og arresthuse den 27. december 2004	26



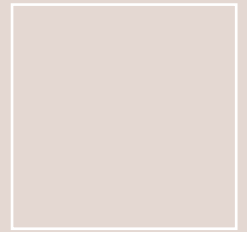
Tabel 15. Straflængden hos dømte i fængsler og arresthuse den 27. december 2004	26
Tabel 16. Gennemsnitligt belæg af unge i alderen 15-17 år i fængsler og arresthuse	26
Figur 7. Kapacitet og belæg. Pensionerne	27
Tabel 17. Gennemsnitlig kapacitet og belæg. Pensionerne	27
Tabel 18. Belæg den 31. december. Pensionerne. Retlig status	28
Tabel 19. Antallet af klienter i tilsyn pr. 31. december	28
Figur 8. Antallet af klienter i tilsyn pr. 31. december	28
Tabel 20. Tilsynssager den 31. december 2004. Retlig status	29
Tabel 21. Indsatte og klienters etniske tilhørsforhold den 4. maj 2004	29
Figur 9. Klientel procentvis fordelt efter opholdssted og national baggrund	30
Figur 10. Klientel fordelt efter alder og national baggrund	30
Tabel 22. Gennemsnitligt belæg, kapacitet og udnyttelsesprocent. Institutioner for frihedsberøvede asylansøgere	31
<b>Udgang</b>	<b>32</b>
Tabel 23. Udgange	34
Tabel 24. Udgange. Formålsfordelt	34
Tabel 25. Udgang. Misbrug af udgang. Misbrugets art	35
Tabel 26. Antallet af udgangsmisbrug med ny kriminalitet	35
<b>Orden og sikkerhed</b>	<b>36</b>
Tabel 27. Disciplinærstraffe. Straffens art	39
Figur 11. Disciplinærstraffe. Straffens art	39
Tabel 28. Disciplinærstraffe. Forseelsens art. 2004	40
Tabel 29. Udelukkelse fra fællesskab. Antal personer	40
Tabel 30. Udelukkelse fra fællesskab. Antal begrundelser. 2004	41
Tabel 31. Frivillig udelukkelse fra fællesskab. Udelukkelsens varighed	41
Tabel 32. Anbringelse i sikringscelle. Varighed	42
Figur 12. Anbringelse i sikringscelle med og uden fiksering	42
Tabel 33. Anbringelse i observationscelle. Varighed	43
Tabel 34. Magtanvendelse. Art	43
Tabel 35. Anvendelse af magt over for indsatte. Begrundelser	44
Tabel 36. Anvendelse af håndjern. Begrundelser	44

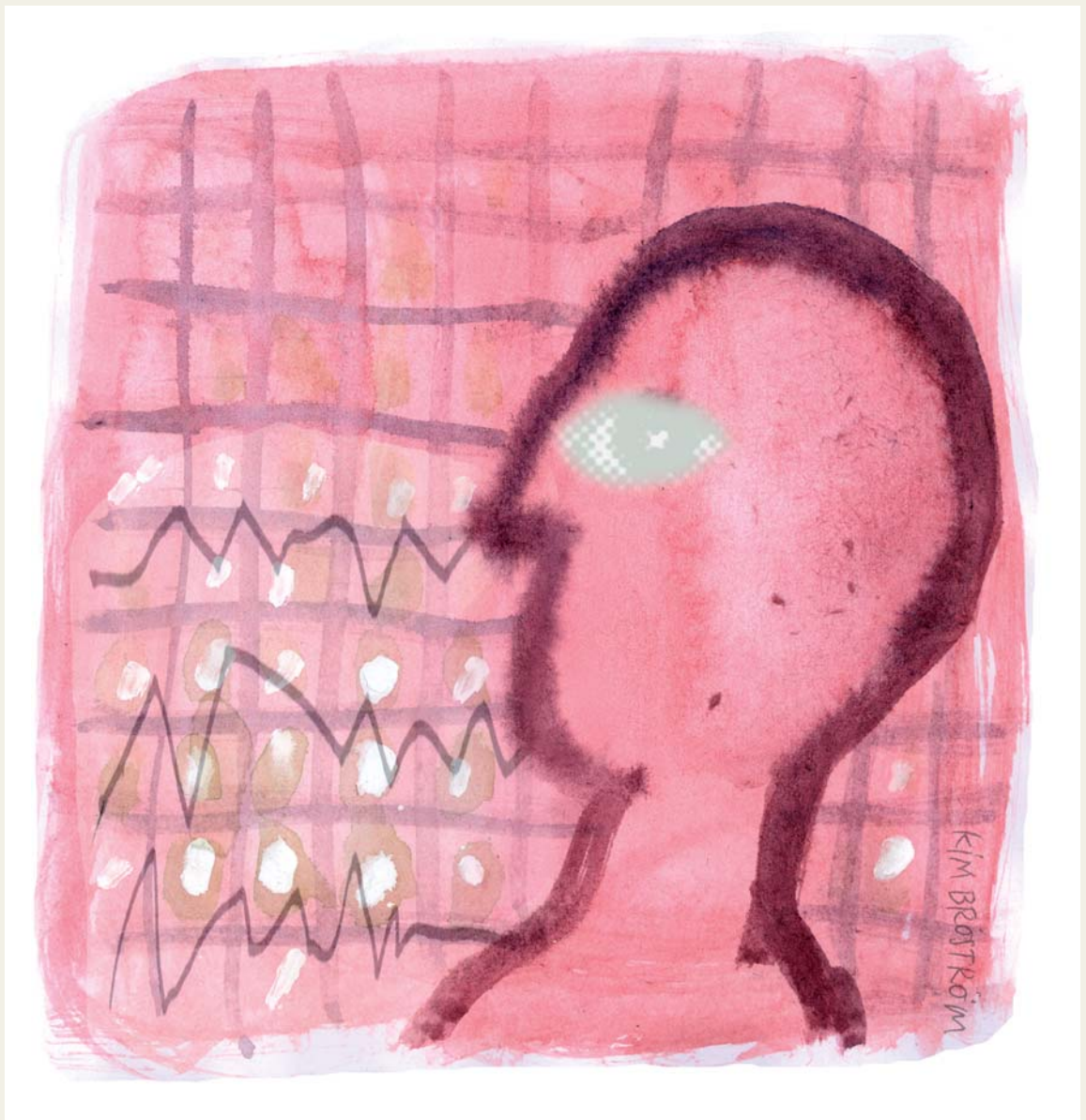
## 4



	Figur 13. Anvendelse af håndjern under transport	45
	Tabel 37. Overførsler af fængselsdømte fra åbne fængsler til halvåbne afdelinger, lukkede fængsler og arresthuse. Begrundelse	45
	Tabel 38. Fund af våben og mobiltelefoner. Fængsler og arresthuse	46
	Tabel 39. Fund af rusmidler. Fængsler og arresthuse	46
<b>Undvigelse</b>		<b>48</b>
	Figur 14. Undvigelser "over muren". Lukkede fængsler og arresthuse	50
	Figur 15. Undvigelser i øvrigt. Lukkede fængsler og arresthuse	50
	Figur 16. Undvigelser. Åbne fængsler	51
	Tabel 40. Undvigelser. Lukkede fængsler og arresthuse. Undvigelsesmåde	51
	Tabel 41. Undvigelser. Åbne fængsler	51
	Tabel 42. Undvigelser. Institutioner for frihedsberøvede asylansøgere. Undvigelsesmåde	52
<b>Afgang af indsatte og klienter</b>		<b>54</b>
	Tabel 43. Prøveløsladelse. Løsladelseshjemmel	56
	Tabel 44. Afslag på prøveløsladelse i henhold til straffelovens § 38, stk. 1	57
	Tabel 45. Prøveudskrivning fra forvaring	57
	Tabel 46. Benådninger	57
	Tabel 47. Dødsfald blandt indsatte i fængsler og arresthuse	58
<b>Domstolsprøvelse</b>		<b>60</b>
	Tabel 48. Administrative afgørelser, der er indbragt til prøvelse for retten af den dømte	62
	Tabel 49. Administrative afgørelser, der er indbragt til prøvelse for retten af den dømte. Afgjorte sager fordelt efter afgørelsens art	62
<b>Tilbagefald til ny kriminalitet</b>		<b>64</b>
	Figur 17. Recidivprocenter. 2002	66
	Figur 18. Recidivprocenter. 1997-2002	66
	Figur 19. Recidivprocenter og alder. 2002	67
	Tabel 50. Undersøgelsespopulationen. 2002	67
	Tabel 51. Recidivprocenter. 1997-2002	68

<b>Personalet i Kriminalforsorgen</b>	<b>70</b>
Tabel 52. Fuldtidsstillinger fordelt på personalegrupper	72
Tabel 53. Fuldtidsstillinger fordelt på institutionstyper	72
<b>Kriminalforsorgen i Grønland</b>	<b>74</b>
Tabel 54. Det gennemsnitlige antal foranstaltede i henhold til den grønlandske kriminallov	76
Tabel 55. Belæg i grønlandske anstalter	76
Tabel 56. Belæg i grønlandske pensioner	76
Tabel 57. Anbragte i detention i Grønland	77
Tabel 58. Antal tilsynsklienter i Grønland	77
Tabel 59. Antal dømte og tilbageholdte i henhold til den grønlandske kriminallov i Anstalten ved Herstedvester	77
<b>Kriminalforsorgen på Færøerne</b>	<b>78</b>
Figur 20. Kapacitet og belægdudvikling. Arresthuset i Tórshavn	80
Tabel 60. Gennemsnitlig kapacitet, belæg og udnyttelsesprocent. Arresthuset i Tórshavn	80







Kriminalforsorgen har siden 1996 samlet statistik over indsatte og klienter i en særskilt årspublikation – Kriminalforsorgens statistik.

Hæftet belyser i tekst, figurer og tabeller Kriminalforsorgens opgaver, som består i at fuldbyrde de straffe, som domstolene har fastsat, samt at gennemføre varetægtsfængslinger.

Kriminalforsorgens statistik udkommer i år i en version, hvor layout og indhold er ændret i forhold til tidligere udgaver. Bagved ændringerne ligger et ønske om at få plads til mere statistik. Det sker på bekostning af kommentarerne, af hvilke der er blevet færre. Ændringerne er samtidig et signal om, at hovedkilderne til Kriminalforsorgens statistik fra og med 2004 grundlæggende er ændret, idet hovedparten af statistikkerne nu er baseret på to administrative IT-systemer i Kriminalforsorgen:

- Klientsystemet, der anvendes til administration i forbindelse med indsatte og klienter
- Personalsystemet, der anvendes til personaleadministration

Før 2004 var de statistiske opgørelser hovedsageligt baseret på et omfattende blanketsystem, der blev anvendt til manuelle indberetninger.

Overgangen til nye statistikkilder har allerede medført muligheder for at udbygge statistikdækningen, og den vil i de kommende år sikre mere omfattende dokumentation af Kriminalforsorgens virksomhed i form af statistik og analyse over såvel indsatte og klienter som personale.

Informationerne i Kriminalforsorgens statistik er først og fremmest rettet mod de politiske beslutningstagere. Statistikken er selvsagt også målrettet til beslutningstagere og øvrige ansatte i Kriminalforsorgen. Endelig tilsiger erfaringen, at Kriminalforsorgens virksomhed altid er genstand for offentlighedens interesse i bred forstand, hvorfor Kriminalforsorgens statistik er en årligt tilbagevendende kilde til kundskab herom.

## Statistikbrud

Den føromtalt omfattende omlægning af kildesystemerne til statistikken har medført, at nogle statistikområder ikke længere kan præsenteres og konsolideres som hidtil. Det gælder bl.a. indsettelsesstatistikken, der til gengæld er blevet udbygget i forhold til tidligere år.

Generelt er registreringsprincippet for de mange hændelser som f.eks. udgang og prøveløsladelse omlagt, så hændelsen fremover er knyttet til det sted, hvor den fandt sted, og ikke som det tidligere var tilfældet, knyttet til det sted beslutningen blev truffet. I tilfælde af, at konsolideringen af statistikken har medført statistikbrud i forhold til tidligere opgørelser, vil det være markeret og forklaret med en note under tabellerne.



## Statistik 2004

Antallet af varetægtsarrestanter, afsonere og antallet af tilsynsklienter var i 2004 det højeste i nyere tid, hvilket fremgår af flere af de tabeller, der viser antal indsatte og antal klienter i tilsyn. Ved vurderingen af statistikken for 2004 er det derfor værdt at erindre, at den øgede tilgang alt andet lige også vil medføre stigninger i de forskellige hændelser, der opsamles statistik over – f.eks. anvendelse af magtmidler og anvendelse af disciplinære midler.

## Terminologi

Hvor intet andet fremgår, betyder:

### Fængsler

- De 12 statsfængsler
- Anstalten ved Herstedvester

### Københavns Fængsler

- Vestre Fængsel
- Vestre Hospital
- Blegdamsvejens Fængsel



### Arresthusene

- Arresthusene i provinsen (ekskl. Tórshavn)
- Arrestafdelingen i Statsfængslet i Nyborg
- Arrestafdelingen i Statsfængsel i Horsens
- Arrestafdelingen i Statsfængslet i Vridsløselille
- Politigårdens fængsel
- Københavns Fængslers afdeling i Sandholm (nødkapacitet)

### Institutioner for frihedsberøvede asylansøgere

- Sandholmlejren
- Åbenrå asylafdeling

### Afdelingerne

- Afdelinger og lokalkontorer under Kriminalforsorgen i Frihed

### Pensionerne

- Døgninstitutioner under Kriminalforsorgen i Frihed

### Anvendte symboler

- Nul
- 0 } Mindre end halvdelen af den anvendte
- 0,0 } enhed
- ... Oplysninger foreligger ikke
- . Oplysninger kan efter sagens natur ikke forekomme
- n Absolut
- % Procent

Afrundinger kan medføre, at summen af en talrække i nogle tabeller afviger fra totalen.

### Litteraturhenvisninger

- *Kriminalstatistik*. Udgives af Danmarks Statistik. Udkommer årligt og indeholder blandt andet statistik vedr. anmeldte forbrydelser, strafferetlige afgørelser, fængslinger og retternes virksomhed. Link: [www.dst.dk](http://www.dst.dk).
- *Nordisk statistik för kriminalvården i Danmark, Finland, Norge och Sverige*. Udgives på skift af kriminalforsorgen i de enkelte nordiske lande. Udkommer periodisk og indeholder sammenlignende statistik vedrørende blandt andet antal indsatte, klienttilgang, undvigelse, personale og kapacitetsudnyttelse. Link til publikationen findes på [www.kriminalforsorgen.dk](http://www.kriminalforsorgen.dk).
- *Penological Information Bulletin*. Udgives af Europarådet. Udkommer periodisk og indeholder blandt andet sammenlignende fængselsstatistik for lande, der er medlem af Europarådet.
- [www.kriminalstatistik.dk](http://www.kriminalstatistik.dk) er en web-portal over dansk, færøsk og grønlandsk kriminalstatistik. Portalen indeholder en database over aktuelle kriminalstatistikker, en dokumentation af disse statistikkers historie, formål, kilder, metode og databrud samt en vejledning i brugen af dansk kriminalstatistik.





Kriminalforsorgens hovedopgave er at fuldbyrde de straffe, som domstolene har idømt. Det gælder både ubetingede frihedsstraffe og andre straffe som for eksempel betingede domme med tilsyn og betingede domme med vilkår om samfundstjeneste.

Det er desuden Kriminalforsorgens opgave at administrere varetægtsfængsling og frihedsberøvelse i henhold til udlændingeloven, at udarbejde personundersøgelser af sigtede samt at føre tilsyn med dømte og prøveløsladte klienter.

Opgavevaretagelsen foregår primært på 13 fængsler, Københavns Fængsler, 42 arresthuse/arrestafdelinger, 8 pensioner samt i 19 afdelinger og 9 lokalkontorer af Kriminalforsorgen i Frihed.

I 2004 blev der i alt foretaget godt 18.500 nyindsættelser i fængsler, arresthuse og pensioner. Knap 1.500 var kvinder og godt 17.000 var mænd.

Nyindsættelserne vedrørte godt 14.300 forskellige personer, idet nogle personer blev indsat mere end én gang i løbet af året.

41 prøveløsladte personer blev i 2004 genindsat for at udstå deres reststraf, fordi de havde overtrådt de vilkår, der oprindeligt var fastsat som en betingelse for deres prøveløsladelse.

Der blev anmeldt godt 10.000 ubetingede frihedsstraffe til Kriminalforsorgen i 2004. De 10.000 domme repræsenterede en samlet idømt strafmasse på knap 60.000 måneder.

65 % af dommene var på 3 måneder eller derunder og lagde beslag på 15 % af strafmassen, mens 4 % af dommene var på over 2 år, men lagde beslag på 40 % af strafmassen.

Langt hovedparten af de dømte udstår deres straf i de lukkede og åbne statsfængsler, mens en mindre del udstår straffen i et arresthus. Herudover kan frihedsstraffe i særlige tilfælde udstås helt eller delvis i Kriminalforsorgens pensioner eller i institutioner uden for Kriminalforsorgen. Det kan ske, hvis den dømte skønnes at have et behov for særlig behandling eller pleje. I 2004 skete det i 368 tilfælde.

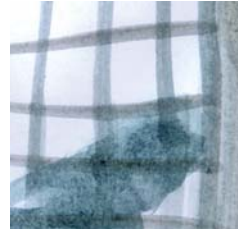
Såvel antallet af domme som den tilhørende strafmasse har været stigende i de senere år – bl.a. som følge af skærpede straffe for bestemte typer af kriminalitet, f.eks. volds- og sædelighedskriminalitet.

I 2004 blev afdelingerne af Kriminalforsorgen i Frihed bedt om at udføre personundersøgelser i godt 13.300 straffesager. Personundersøgelsen giver en vurdering af, om den sigtede er egnet til en betinget dom med tilsyn og eventuelle særvilkår.

Der blev samme år iværksat knap 10.650 tilsyn.

Vilkår om tilsyn fastsættes dels af domstolene, hovedsageligt i forbindelse med betingede domme, og dels administrativt, hovedsageligt i forbindelse med prøveløsladelse. Et tilsyn indebærer både forsorgsmæssige opgaver og kontrolopgaver.

I 40 % af tilsynssagerne i 2004 var den dømte forpligtet til at udføre samfundstjeneste. Den samlede tilgang af domme med samfundstjeneste var i 2004 på godt 4.100, hvoraf næsten halvdelen skyldtes overtrædelser af færdselsloven.





Tabel 1.

### Indsættelser i fængsler, arresthuse og pensioner i 2004. Hændelser

Alder	Kvinder		Mænd		I alt	
	n	%	n	%	n	%
15-17 år	41	2,8	691	4,1	732	4,0
18-19 år	82	5,5	1.273	7,5	1.355	7,3
20-24 år	272	18,3	3.554	20,9	3.826	20,6
25-29 år	290	19,5	3.202	18,8	3.492	18,8
30-34 år	248	16,6	2.690	15,8	2.938	15,9
35-39 år	227	15,2	2.196	12,9	2.423	13,1
40-44 år	135	9,1	1.523	8,9	1.658	8,9
45-49 år	108	7,2	907	5,3	1.015	5,5
50-54 år	50	3,4	562	3,3	612	3,3
55-59 år	22	1,5	262	1,5	284	1,5
60-64 år	13	0,9	116	0,7	129	0,7
65-69 år	2	0,1	47	0,3	49	0,3
70 år og derover	-	-	16	0,1	16	0,1
<b>I alt</b>	<b>1.490</b>	<b>100</b>	<b>17.039</b>	<b>100</b>	<b>18.529</b>	<b>100</b>

Ekskl. Sandholmlejren og Åbenrå Asylafdeling.

Tabel 2.

### Indsættelser i fængsler, arresthuse og pensioner i 2004. Personer

Alder	Kvinder		Mænd		I alt	
	n	%	n	%	n	%
15-17 år	35	2,8	518	4,0	553	3,9
18-19 år	69	5,5	912	7,0	981	6,8
20-24 år	242	19,1	2.681	20,5	2.923	20,4
25-29 år	247	19,5	2.393	18,3	2.640	18,4
30-34 år	209	16,5	1.991	15,2	2.200	15,4
35-39 år	172	13,6	1.679	12,9	1.851	12,9
40-44 år	115	9,1	1.267	9,7	1.382	9,6
45-49 år	97	7,7	750	5,7	847	5,9
50-54 år	46	3,6	472	3,6	518	3,6
55-59 år	19	1,5	235	1,8	254	1,8
60-64 år	13	1,0	101	0,8	114	0,8
65-69 år	2	0,2	42	0,3	44	0,3
70 år og derover	-	-	16	0,1	16	0,1
<b>I alt</b>	<b>1.266</b>	<b>100</b>	<b>13.057</b>	<b>100</b>	<b>14.323</b>	<b>100</b>

Tabel 3.

**Genindsættelser**

År	Prøveløsladte	Prøveudskevne
2004	41	-
2003	31	2
2002	29	2
2001	32	2
2000	32	3
1999	48	-
1998	51	2
1997	29	1
1996	26	-



Tabel 4.

**Tilgang af fængselsdomme og idømt fængselsstrafmasse**

År	Domme	Indeks domme 1984=100	Strafmasse måneder	Indeks strafmasse 1984=100
1984	5.647	100	43.054	100
1985	5.568	99	44.614	104
1986	5.851	104	42.660	99
1987	6.177	109	45.078	105
1988	6.780	120	47.286	110
1989	6.706	119	48.783	113
1990	6.678	118	47.495	110
1991	7.050	125	49.188	114
1992	7.436	132	53.250	124
1993	7.620	135	51.170	119
1994	8.356	148	50.146	116
1995	7.414	131	46.841	109
1996	7.428	132	50.706	118
1997	7.451	132	48.251	112
1998	7.471	132	52.886	123
1999	7.554	134	54.438	126
2000	6.737	119	49.245	114
2001	7.045	125	49.013	114
2002	8.755	155	58.099	135
2003	9.498	168	60.169	140
2004	10.034	178	59.524	138

Statistikbrud: I 2001 blev hæftestraf afskaffet som sanktion. I stedet er den tidsmæssige mindste grænse for fængsel nedsat til 7 dage, hvor den før var 30 dage.

## 14



Figur 1.

## Fængselsdomme og idømte strafmassemåneder



Tabel 5.

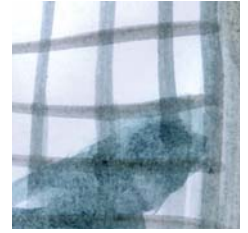
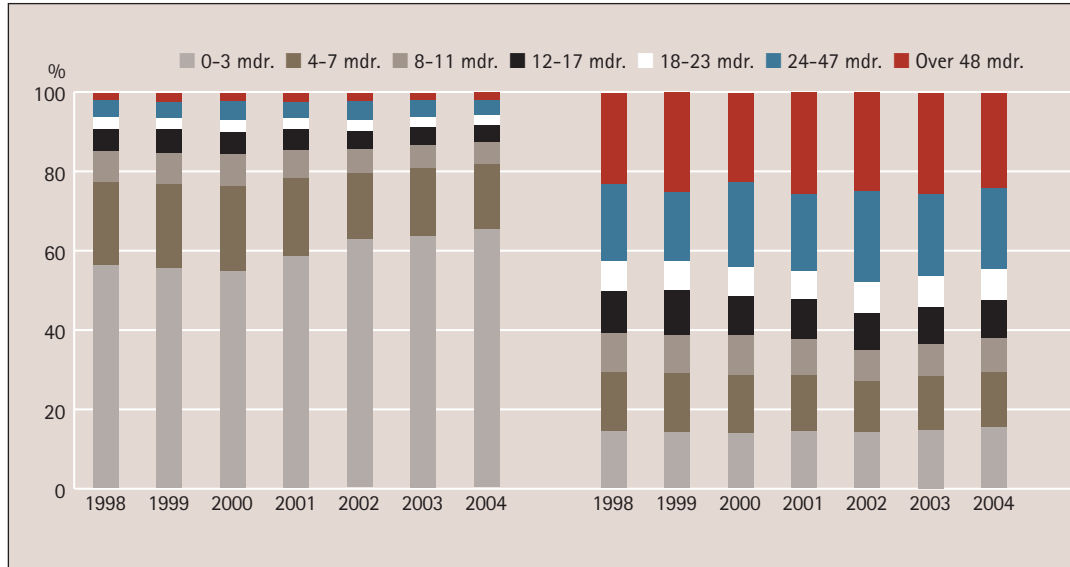
## Fordeling af fængselsdomme på strafflængder. 2004

Strafflængde	Antal domme	Procentvis fordeling
0 - 1 måned	4.083	40,7
2 - 3 måneder	2.472	24,6
4 - 6 måneder	1.554	15,5
7 - 9 måneder	466	4,6
10 - 12 måneder	463	4,6
13 - 24 måneder	562	5,6
25 - 60 måneder	336	3,3
61 - 120 måneder	83	0,8
Over 120 måneder	15	0,1
<b>I alt</b>	<b>10.034</b>	<b>100</b>



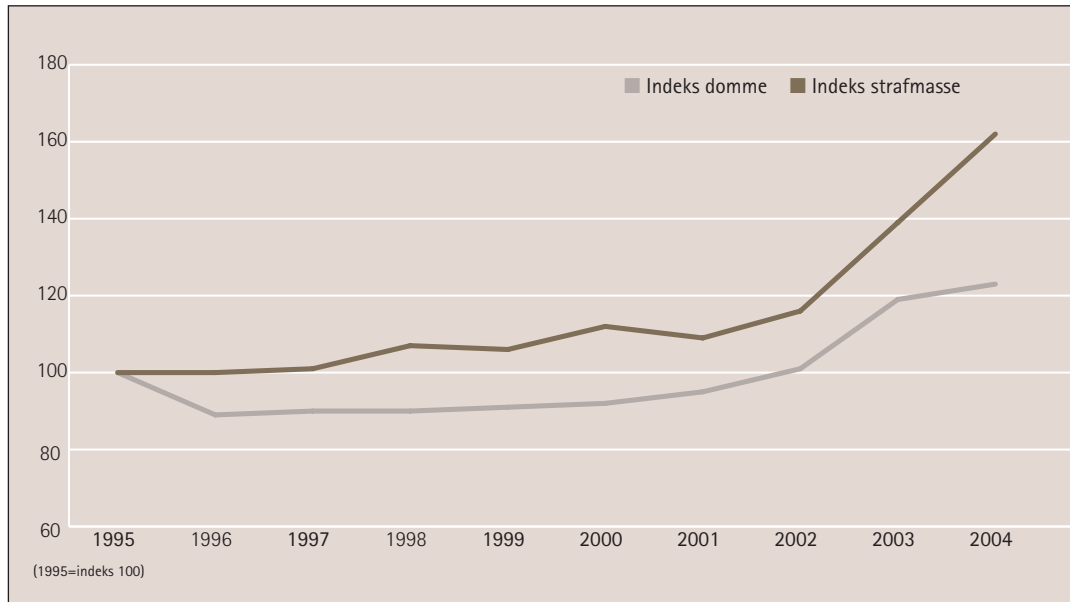
Figur 2.

**Procentvis fordeling af fængselsdomme og strafmasse på strafflængder**



Figur 3.

**Tilgang af strafmassemåneder og antal voldsdomme**





Tabel 6.

**Anmodninger om og udførelse af personundersøgelser**

År	Anmodninger	Udførte
2004	13.330	11.291
2003	12.884	10.544
2002	12.358	9.959
2001	12.240	9.927
2000	10.204	7.941
1999	5.519	4.638
1998	4.851	4.147
1997	4.522	3.857
1996	4.300	3.706
1995	3.816	3.254

Note: Når antallet af udførte personundersøgelser er mindre end antallet af anmodninger, skyldes det dels, at nogle personundersøgelser ikke var færdige på opgørelses tidspunktet og dels, at nogle sager er blevet returneret til anklagemyndigheden, fordi det ikke lykkedes at opnå kontakt med de sigtede om deres medvirken til en personundersøgelse.

Tabel 7.

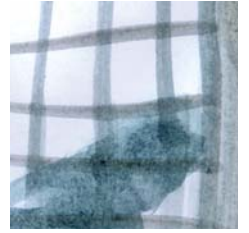
**Nyoprettede tilsyn. Retlig status. 2004**

Retlig status	n
Retsplejelovens § 723	2
Betinget dom færdselslovens § 53	1.370
Betinget dom andre	2.030
Samfundstjeneste færdselslovens § 53	1.453
Samfundstjeneste færdselsloven i øvrigt	533
Samfundstjeneste andre	2.235
Sexologisk behandling	43
Straffuldbydelseslovens § 78	305
Prøveløsladelse	1.662
Straffelovens §§ 68-69	590
Frivilligt tilsyn	334
Udstationerede	8
Andet	88
<b>Tilsynsklienter i alt</b>	<b>10.653</b>

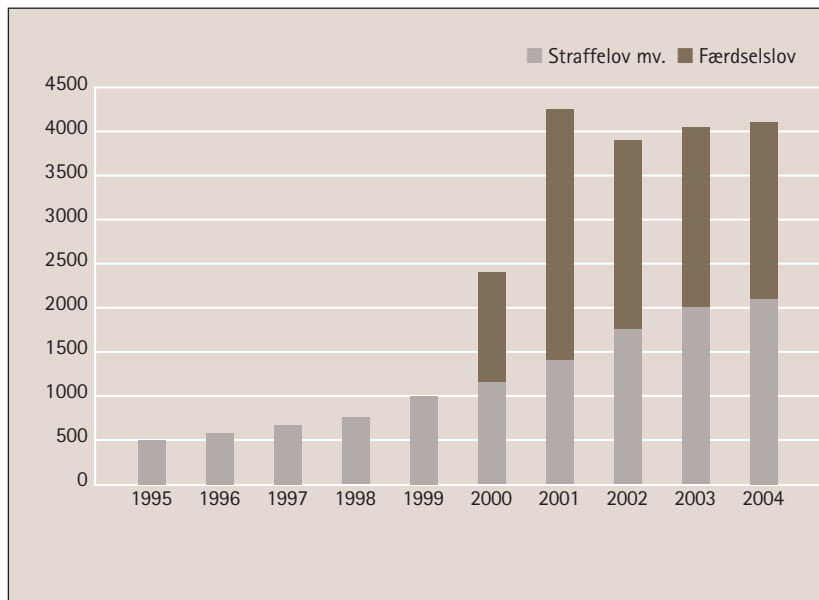
Tabel 8.

**Samfundstjenesteafgørelser. Hovedkriminalitet**

	Tyveri	Røveri	Anden berigelse	Narkotika	Vold	Sædelig- hed	Færdsels- lov	Anden krim.	I alt
2004	364	54	365	192	706	17	1.999	427	4.124
2003	356	59	417	160	642	20	2.011	357	4.022
2002	301	73	491	124	579	21	2.149	178	3.916
2001	287	71	429	87	407	11	2.828	118	4.238
2000	227	73	366	95	253	5	1.235	94	2.348
1999	218	57	362	64	187	14	.	68	970
1998	208	45	318	54	77	7	.	58	767
1997	208	41	287	28	57	8	.	50	679
1996	188	42	268	25	33	7	.	43	606
1995	156	22	245	29	21	6	.	37	516



Figur 4.

**Tilgang af afgørelser med samfundstjeneste**

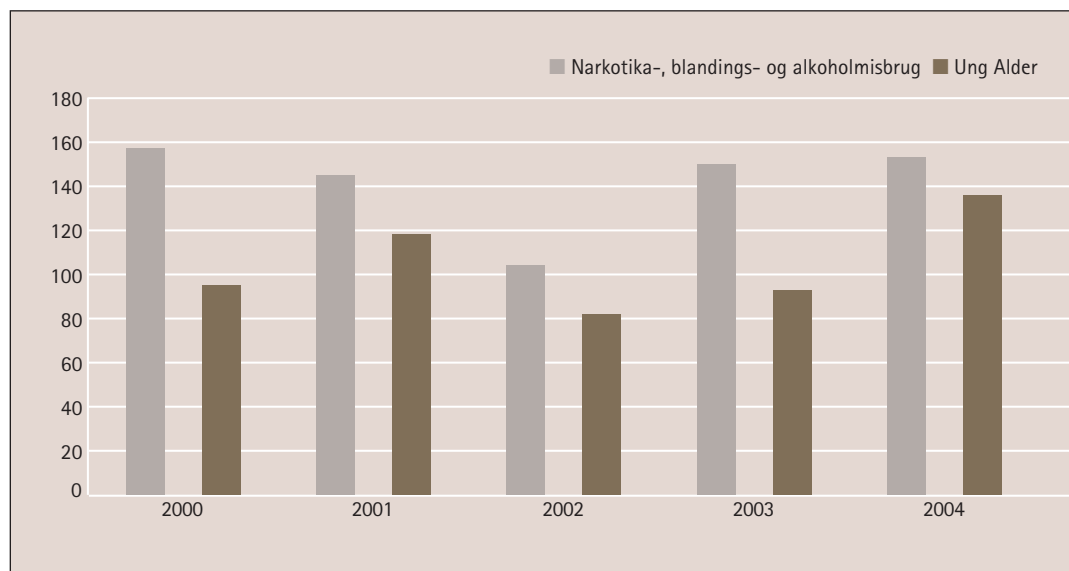


Tabel 9.

**Iværksatte anbringelser i henhold til straffuldbyrdslovens § 78. Anbringelsesindikation**

	2000		2001		2002		2003		2004	
	n	%	n	%	n	%	n	%	n	%
Alkoholmisbrug	15	5	28	9	11	5	26	9	27	7
Narkotikamisbrug	142	45	117	39	93	39	124	44	126	34
Sociale grunde	13	4	15	5	17	7	10	4	32	9
Udviklingshæmning	4	1	2	1	1	0	1	0	2	1
Psykiske grunde	25	8	9	3	20	8	16	6	25	7
Fysiske grunde	2	1	-	-	1	0	4	1	5	1
Ung alder	95	30	118	39	82	35	93	33	136	37
Sexologisk behandling	17	5	8	3	4	2	8	3	9	2
Andet	4	1	5	2	7	3	2	1	6	2
<b>I alt</b>	<b>317</b>	<b>100</b>	<b>302</b>	<b>100</b>	<b>236</b>	<b>100</b>	<b>284</b>	<b>100</b>	<b>368</b>	<b>100</b>

Figur 5.

**Iværksatte anbringelser i henhold til straffuldbyrdslovens § 78. Udvalgte kategorier**





De almindelige straffe er bøde, samfundstjeneste og fængsel. Herudover kan der i særlige tilfælde idømmes forvaring på ubestemt tid over for gentagen personfarlig kriminalitet. Personer, der var sindssyge på gerningstidspunktet, kan ikke straffes, men kan i stedet dømmes til behandling eller anbringelse på et hospital for sindslidende – som oftest med tilsyn af Kriminalforsorgen i Frihed.

Som udgangspunkt anbringes dømte i et åbent fængsel. Dømte anbringes kun i lukket fængsel, hvis bestemte forhold taler imod at placere vedkommende i et åbent fængsel. De forhold, der kan bevirke, at den dømte placeres i lukket fængsel, er straffens længde, eller hvis det anses for nødvendigt for at forebygge overgreb på medindsatte og personale. Den dømte kan ligeledes placeres i lukket fængsel, hvis der er risiko for, at den dømte vil undvige, begå strafbart eller groft disciplinært forhold eller udvise anden adfærd, der er åbenbart uforenelig med ophold i åbent fængsel.

## Fængsler og arresthuse

I 2004 havde Kriminalforsorgen i gennemsnit en kapacitet på 3.913 pladser. Pladserne var i gennemsnit belagt med 96,3 %, hvilket svarer til et belæg på 3.767 indsatte, heraf var 174 kvinder. 17 indsatte var under 18 år.

De indsatte fordelte sig med knap 790 i lukkede fængsler, 1.330 i åbne fængsler og knap 1.650 i arresthusene, herunder Københavns Fængsler. Hovedparten af de indsatte i arresthusene (godt 1.080) var varetægtsarrestanter.

70 % af de dømte var mellem 20 og 40 år. Størstedelen, 24 %, var dømt for vold, 21 % var som hovedkriminalitet dømt for narkotikakriminalitet, 14 % for røveri, mens 13 % var dømt for tyveri.

## Pensioner

Kriminalforsorgen har 8 pensioner, hvor der optages klienter under tilsyn og personer, der udstationeres under afsoning af frihedsstraf. Endvidere optages et mindre antal klienter, der ikke er under tilsyn eller udstationerede.

Den gennemsnitlige kapacitet i Kriminalforsorgens pensioner var i 2004 på 181 pladser. Det gennemsnitlige belæg var på 162 beboere, hvilket giver en samlet udnyttelse af pladserne på 90 %.

## Kriminalforsorgen i Frihed

Ved udgangen af 2004 førte Kriminalforsorgen i Frihed tilsyn med 8.827 personer. Antallet af tilsynssager har været stigende de senere år. De største tilsynsgrupper udgøres af betinget dømte (35 %), samfundstjenestedømte (32 %), psykisk syge kriminelle (17 %) og prøveløsladte (14 %).

## Etnicitet

Kriminalforsorgen opgør én gang om året klientellet efter national baggrund. Opgørelsen foretages i samarbejde med Danmarks Statistik.

Opgørelsen er første gang foretaget den 4. maj 2004 og viser, at 18 % af klienterne har en anden national baggrund end dansk.

Som kriterium for afgrænsning af national oprindelse er anvendt:

**Indvandrere** defineres som en person, der har fast ophold i Danmark, som er født i udlandet, og hvis forældre begge (eller den ene, hvis der ikke findes oplysninger om den anden) er udenlandske statsborgere eller født i udlandet. Hvis der ikke findes oplysninger om nogen af forældrene, og personen er født i udlandet, opfattes han eller hun også som indvanderer.



## 22



**Efterkommer** defineres som en person født i Danmark af forældre, hvoraf ingen er dansk statsborger født i Danmark. Hvis der ikke findes oplysninger om nogen af forældrene, og personen er udenlandsk statsborger, opfattes han eller hun også som efterkommer.

**Udlændinge** defineres som personer uden tilknytning til Danmark, hvilket vil sige personer, der ikke havde bopæl i Danmark ved pågribelsen. Det kan dreje sig om asylansøgere, om turister eller andre med midlertidigt ophold i Danmark, eller det kan være personer uden lovligt ophold i Danmark på gerningstidspunktet.

12 % var indvandrere og 3 % var efterkommere af indvandrere. 2 % var udlændinge uden tilknytning til Danmark, dvs. "turister" eller personer, der opholdt sig ulovligt i landet.

Befolkningsstatistikken viser, at indvandrere og deres efterkommere har en markant anden al-

dersstruktur end danskere, derved at de er hyppigere repræsenteret i de aldersgrupper, hvor kriminalitetshyppigheden traditionelt er højest – dvs. i de yngre aldersgrupper.

Dette forhold genspejler sig i klientellet, idet 40 % af de danske klienter på tidspunktet for opgørelsen var mellem 15 og 29 år. For klienter med indvandrerbaggrund var 54 % mellem 15 og 29 år, og for klienter med efterkommerbaggrund var 80 % mellem 15 og 29 år.

#### **Frihedsberøvede asylansøgere**

I 2004 rådede Kriminalforsorgen over i gennemsnit 127 pladser, der blev benyttet i forbindelse med frihedsberøvelse af asylansøgere i henhold til udlændingeloven.

Det gennemsnitlige belæg i 2004 var 100 indsatte. Kapacitetsudnyttelsen var i gennemsnit 79 %.



Tabel 10.

## Gennemsnitligt belæg i fængsler og arresthuse. Mænd og kvinder

	Varetægt/ anholdte	Hæfte	Fæng- sel	Forva- ring	Bøde- forvand- ling	Udlæn- dinge- lov	Andet	Belæg i alt	Kapa- citet	Udnyt- telses- procent
Lukkede fængsler	4,7	-	743,2	22,6	0,2	-	17,3	787,9	839,9	93,8
Åbne fængsler	0,8	0,8	1.311,7	0,8	16,2	-	0,8	1.331,0	1.394,1	95,5
Københavns Fængsler og arresthusene	1.084,1	0,4	527,5	2,4	3,2	29,8	0,4	1.647,9	1.679,4	98,1
<b>2004</b>	<b>1.089,4</b>	<b>1,1</b>	<b>2.582,4</b>	<b>25,9</b>	<b>19,6</b>	<b>29,8</b>	<b>18,5</b>	<b>3.766,8</b>	<b>3.913,4</b>	<b>96,3</b>
2003	1.060,2	5,0	2.464,6	22,9	40,1	27,4	21,0	3.641,1	3.773,9	96,5
2002	1.003,4	18,5	2.321,8	23,8	30,9	19,9	16,5	3.434,9	3.622,3	94,8
2001	849,1	99,7	2.168,9	23,7	48,7	33,8	12,2	3.236,1	3.563,0	90,8
2000	886,8	128,5	2.252,9	22,9	54,2	24,4	11,8	3.381,6	3.677,1	92,0
1999	901,3	200,2	2.265,6	20,9	50,7	27,7	10,5	3.476,9	3.736,8	93,0
1998	947,6	200,4	2.164,9	19,9	49,4	32,5	7,2	3.421,9	3.727,6	91,8
1997	917,4	212,3	2.147,8	21,7	61,9	28,9	6,7	3.396,7	3.730,5	91,0
1996	826,1	216,0	2.118,2	22,9	94,1	25,8	7,7	3.310,9	3.687,1	89,8
1995	793,7	244,7	2.276,9	23,1	102,0	30,4	6,7	3.477,7	3.810,0	91,3





Tabel 11.

**Gennemsnitligt belæg i fængsler og arresthuse. Kvinder**

	Varetægt/ anholdte	Hæfte	Fæng- sel	Forva- ring	Bøde- forvand- ling	Udlæn- dinge- lov	Andet	Belæg i alt
Lukkede fængsler	0,0	0,0	32,8	-	-	-	-	32,8
Åbne fængsler	0,3	0,0	57,8	-	0,5	-	0,0	58,6
Københavns Fængsler og arresthusene	61,0	0,0	17,9	-	0,2	3,6	-	82,7
<b>2004</b>	<b>61,4</b>	<b>0,1</b>	<b>108,4</b>	<b>-</b>	<b>0,7</b>	<b>3,6</b>	<b>0,0</b>	<b>174,2</b>
2003	55,1	0,8	104,5	-	1,1	2,7	0,2	164,4
2002	45,5	2,0	108,8	-	1,0	2,5	0,1	160,0
2001	44,2	3,6	106,8	-	2,8	3,6	-	161,1
2000	47,2	6,4	105,3	-	2,9	1,3	0,1	163,3
1999	56,4	9,6	105,1	-	3,7	2,5	0,1	177,4
1998	54,6	12,4	100,2	-	4,8	2,4	0,0	174,6
1997	54,6	11,0	110,8	-	4,8	2,5	0,0	183,8
1996	56,0	13,2	114,0	-	7,1	2,6	0,1	193,0
1995	53,6	14,2	110,0	-	9,5	3,2	0,0	190,5

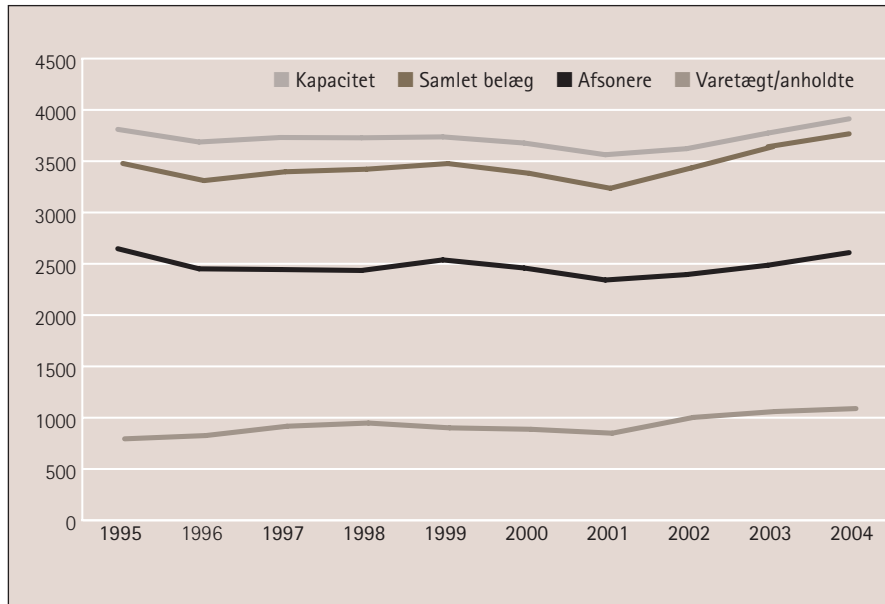
Tabel 12.

**Kapacitet og gennemsnitlig udnyttelsesprocent. Fængsler og arresthuse. 2004**

	Kapacitet		Udnyttelsesprocent							
	Ultimo 2004	Gnsntl. 2004	2004	2003	2002	2001	2000	1999	1998	1997
Lukkede fængsler	886	840	93,8	91,5	93	94	95	92	92	92
Åbne fængsler	1.383	1.394	95,5	97,8	95	91	93	94	91	91
Københavns Fængsler og arresthusene	1.675	1.679	98,1	98,0	95	89	90	93	92	91
<b>I alt</b>	<b>3.944</b>	<b>3.913</b>	<b>96,3</b>	<b>96,5</b>	<b>95</b>	<b>91</b>	<b>92</b>	<b>93</b>	<b>92</b>	<b>91</b>

Figur 6.

## Gennemsnitlig kapacitet og belæg i fængsler og arresthuse



Tabel 13.

## Fængsels-, forvarings- og hæftedømte. Fængsler og arresthuse

	27. december 2001		20. december 2002		2. december 2003		27. december 2004	
	n	%	n	%	n	%	n	%
Indsættelseskriminalitet								
Drab (forsætligt)	189	8,8	168	6,9	171	6,3	169	6,6
Vold i øvrigt	433	20,2	495	20,3	606	22,4	617	24,0
Ildspåsættelse	21	1,0	39	1,6	43	1,6	33	1,3
Anden personfarlig kriminalitet	43	2,0	63	2,6	60	2,2	53	2,1
Voldtægt	45	2,1	40	1,6	60	2,2	72	2,8
Anden sædelighedskriminalitet	43	2,0	42	1,7	52	1,9	53	2,1
Narkotikakriminalitet – straffelov	343	16,0	384	15,7	406	15,0	457	17,8
Narkotikakriminalitet – lovgivningen om euforiserende stoffer	97	4,5	109	4,5	95	3,5	93	3,6
Røveri	358	16,7	440	18,0	449	16,6	355	13,8
Tyveri, hæleri samt brugstyveri	296	13,8	332	13,6	373	13,8	329	12,8
Anden berigelseskriminalitet	79	3,7	90	3,7	82	3,0	84	3,3
Hærværk	1	0,0	5	0,2	3	0,1	5	0,2
Færdselslovs-kriminalitet	124	5,8	137	5,6	210	7,8	135	5,3
Straffelov i øvrigt	58	2,7	73	3,0	66	2,4	82	3,2
Særlov i øvrigt	16	0,7	23	0,9	33	1,2	30	1,2
I alt	2.146	100	2.440	100	2.709	100	2.567	100

Note: Alle forsøg i henhold til straffelovens § 21 er anført under den kriminalitet forsøget vedrører.



Tabel 14.

**Aldersfordelingen af dømte i fængsler og arresthuse den 27. december 2004**

Alder ved indsættelse	n	%
15-17 år	5	0,2
18-19 år	109	4,2
20-24 år	472	18,4
25-29 år	547	21,3
30-34 år	441	17,2
35-39 år	377	14,7
40-44 år	280	10,9
45-49 år	167	6,5
50-54 år	84	3,3
55-59 år	52	2,0
60-64 år	21	0,8
65-69 år	9	0,4
70 år og derover	3	0,1
<b>I alt</b>	<b>2.567</b>	<b>100</b>

Tabel 15.

**Straflængden hos dømte i fængsler og arresthuse den 27. december 2004**

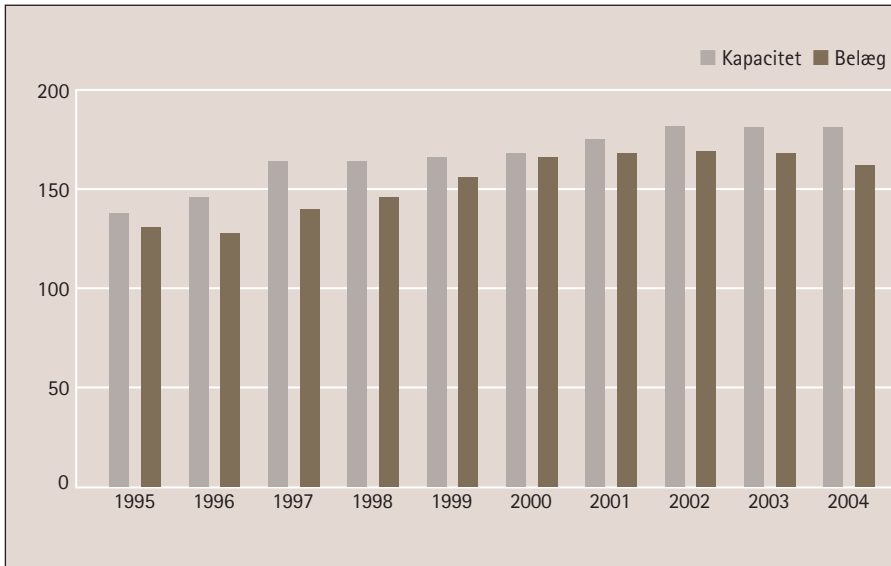
Idømt strafflængde	n	%
0-1 måned	143	5,6
2-3 måneder	243	9,5
4-6 måneder	271	10,6
7-9 måneder	193	7,5
10 måneder op til 1 år	176	6,9
1 år op til 2 år	491	19,1
2 år op til 5 år	563	21,9
5 år op til 10 år	356	13,9
10 år og derover	131	5,1
<b>I alt</b>	<b>2.567</b>	<b>100</b>

Tabel 16.

**Gennemsnitligt belæg af unge i alderen 15-17 år i fængsler og arresthuse**

	Fængsel	Forvaring	Hæfte	Bøde	Anholdte	Varetægt	Andet	I alt
Lukkede fængsler	3,7	-	-	-	-	0,3	-	3,9
Åbne fængsler	1,4	-	-	-	-	-	-	1,4
Københavns Fængsler og arresthusene	1,8	-	-	-	1,3	8,2	-	11,3
<b>2004</b>	<b>6,9</b>	<b>-</b>	<b>-</b>	<b>-</b>	<b>1,3</b>	<b>8,4</b>	<b>-</b>	<b>16,6</b>
2003	8,4	-	-	-	0,9	9,8	-	19,0
2002	7,5	-	0,0	-	0,8	6,0	0,0	14,4
2001	6,8	-	0,3	-	0,8	3,4	-	11,3
2000	5,4	-	0,5	-	0,6	7,7	-	14,3
1999	7,3	-	0,3	-	0,2	4,8	-	12,6
1998	9,0	-	0,4	-	0,3	4,4	-	14,1

Figur 7.

**Kapacitet og belæg. Pensionerne**

Tabel 17.

**Gennemsnitlig kapacitet og belæg. Pensionerne**

	2004	2003	2002	2001	2000	1999	1998	1997	1996
Kapacitet	<b>181</b>	181	182	175	168	166	164	160	139
Belæg	<b>162</b>	168	169	168	160	156	146	140	128
Udnyttelsesprocent	<b>89,5</b>	92,8	92,8	96,0	95,2	94,0	89,0	87,5	92,0

Note: Statistikbrud pr. 1. april 2003 betyder, at der før denne dato, i et vist omfang, er medtalt børn og gæster til beboere. Fra og med 1. april 2003 er børn og gæster ikke længere medtalt i opgørelsen.



Tabel 18.

**Belæg den 31. december. Pensionerne.  
Retlig status**

	2004	2003
Betinget dømt	4	11
Prøveløsladte	3	17
Retsplejelovens § 723	-	-
Varetægt	-	-
Straffelovens § 68	-	3
Fængselsdømte	119	106
Frivillige tilsyn*)	29	8
Ikke-klienter**)	9	11
<b>I alt</b>	<b>164</b>	<b>156</b>

Note: Statistikbrud pr. 1. april 2003 betyder, at der før denne dato, i et vist omfang, er medtalt børn og gæster til beboere. Fra og med 1. april 2003 er børn og gæster ikke længere medtalt i opgørelsen.

\*) Klienter, der bliver boende på en pension, efter tilsynet er udløbet eller dommen udstået, fordi de har behov for bistand og vejledning.

\*\*) Beboere, der uden at være lovovertrædere, optages på Skejby ud fra et udtyndingsprincip.

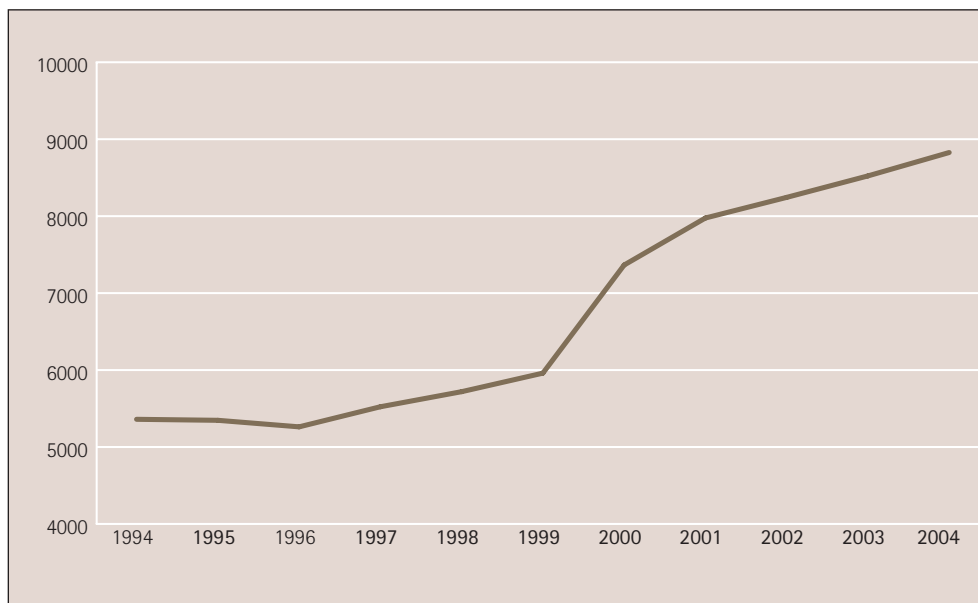
Tabel 19.

**Antallet af klienter i tilsyn pr. 31. december**

31. december:	Tilsyn
2004	8.827
2003	8.523
2002	8.244
2001	7.976
2000	7.365
1999	5.960
1998	5.719
1997	5.523
1996	5.262
1995	5.347
1994	5.360

Figur 8.

**Antallet af klienter i tilsyn pr. 31. december**



Tabel 20.

## Tilsynssager den 31. december 2004. Retlig status

Retlig status	Tilsynssager
Retsplejelovens §723	2
Betinget dom færdselslovens §53	1.313
Betinget dom andre	1.809
Samfundstjeneste færdselslovens §53	840
Samfundstjeneste færdselsloven i øvrigt	322
Samfundstjeneste andre	1.639
Sexologisk behandling	57
Færdselslovens §78	72
Prøveløsladte	1.231
Straffelovens §§68-69	1.502
Frivillige tilsyn	79
Udstationerede	6
Andet	20
<b>I alt</b>	<b>8.892</b>

Note: Det samlede antal tilsynssager den 31.12.04 på 8.892 tilsyn vedrører i alt 8.827 personer i tilsyn.



Tabel 21.

## Indsatte og klienters etniske tilhørsforhold den 4. maj 2004

	Efterkommere	Indvandrere	Danskere	Udlændinge	I alt
	%	%	%	%	n
Åbne fængsler	4,2	12,7	82,8	0,2	1.302
Lukkede fængsler	3,6	16,3	71,9	8,3	815
Københavns Fængsler	9,9	24,6	54,1	11,5	558
Arresthusene	4,3	13,0	76,0	6,7	1.031
Pensioner	3,5	8,0	88,4	-	173
Kriminalforsorgen i Frihed	2,6	11,1	86,2	0,0	8.269
<b>I alt</b>	<b>3,3</b>	<b>12,3</b>	<b>82,6</b>	<b>1,8</b>	<b>12.148</b>

Note: *Indvandrere* defineres som en person, der har fast ophold i Danmark, som er født i udlandet, og hvis forældre begge (eller den ene, hvis der ikke findes oplysninger om den anden) er udenlandske statsborgere eller født i udlandet. Hvis der ikke findes oplysninger om nogen af forældrene, og personen er født i udlandet, opfattes han eller hun også som indvandrer.

*Efterkommer* defineres som en person født i Danmark af forældre, hvoraf ingen er dansk statsborger født i Danmark. Hvis der ikke findes oplysninger om nogen af forældrene, og personen er udenlandsk statsborger, opfattes han eller hun også som efterkommer.

*Udlændinge* defineres som personer uden tilknytning til Danmark, hvilket vil sige personer, der ikke havde bopæl i Danmark ved pågribelsen. Det kan dreje sig om asylansøgere, om turister eller andre med midlertidigt ophold i Danmark, eller det kan være personer uden lovligt ophold i Danmark på gerningstidspunktet.

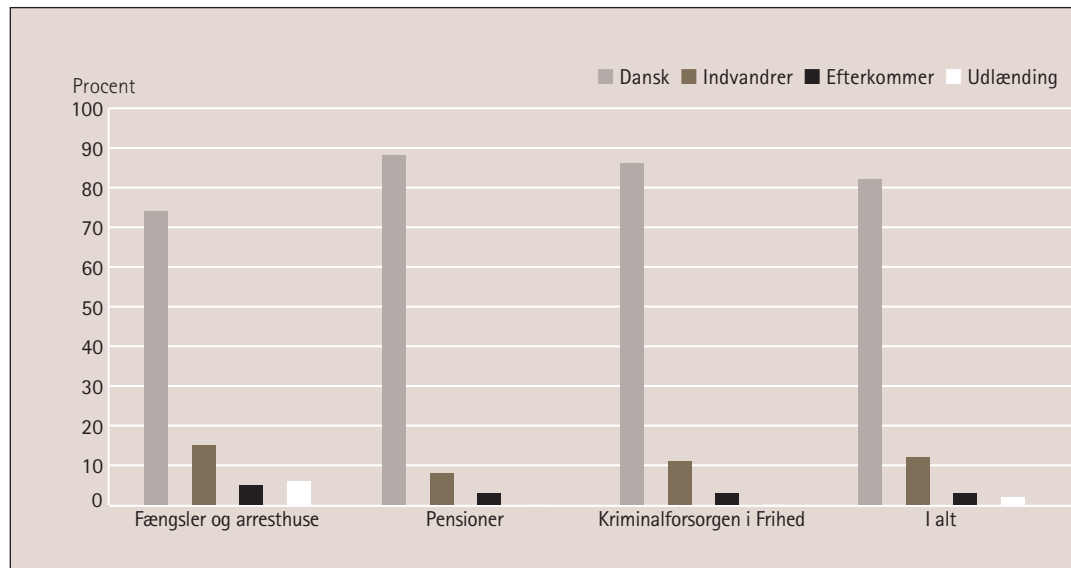
Bemærk: arrestafdelinger i Horsens, Nyborg og Vridsløselille er placeret under lukkede fængsler og ikke under arresthusene.

Belæg i institutioner for frihedsberøvede asylansøgere er ikke medtaget i opgørelsen.



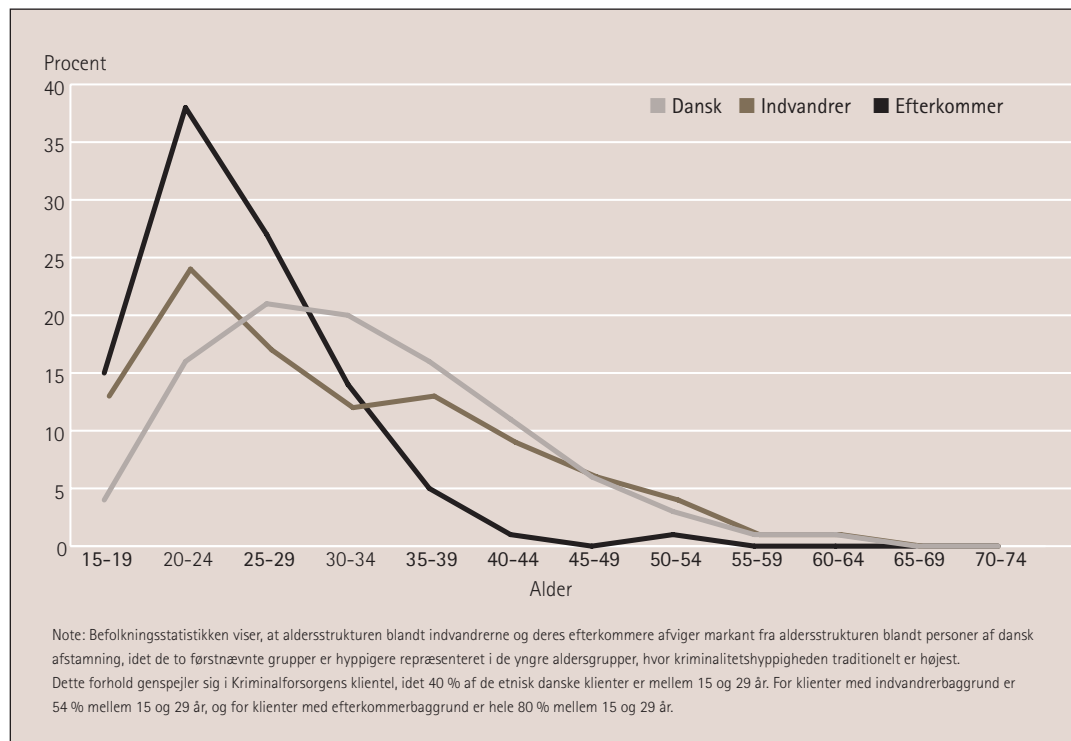
Figur 9.

**Klientel procentvis fordelt efter opholdssted og national baggrund**



Figur 10.

**Klientel fordelt efter alder og national baggrund**





Tabel 22.

**Gennemsnitligt belæg, kapacitet og udnyttelsesprocent. Institutioner for frihedsberøvede asylansøgere**

	Belæg i alt	- heraf kvinder	Kapacitet gnsntl.	Udnyttelsesprocent
2004	99,8	13,7	126,8	78,7
2003	89,7	11,7	127,0	70,6
2002	98,3	6,5	128,0	76,8
2001	74,0	6,7	128,0	57,8
2000	74,9	5,3	106,6	70,3
1999	74,6	3,4	132,6	56,3
1998	84,9	6,5	140,0	60,6
1997	72,4	7,9	128,1	56,5
1996	107,7	15,5	160,0	67,3
1995	96,8	11,7	155,4	62,3





De indsatte kan få tilladelse til midlertidigt at forlade fængslet, hvis der er et konkret formål med udgangen, og hvis Kriminalforsorgen skønner, at der ikke er risiko for, at den indsatte vil misbruge udgangen til at begå ny kriminalitet eller udeblive.

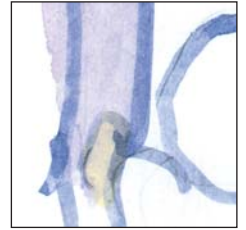
Der er flere forskellige typer udgange. En del udgange afvikles som "weekendudgange", der medfører overnatning på udgangsadressen. Andre udgange gives som kortvarige enkeltstående udgange til f.eks. sygeleje, vigtige familiebegivenheder eller besøg hos lægen. Nogle udgange sker med ledsagelse af en ansat i Kriminalforsorgen. Endelig kan udgang gives i forbindelse med arbejde eller undervisning uden for institutionen (frigang eller udstationering).

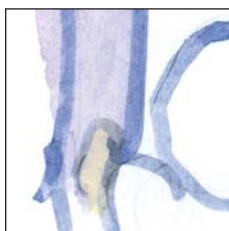
I nogle tilfælde bliver udgangene misbrugt. Misbrug omfatter ny kriminalitet, udeblivelse, undvigelse fra udgangsledsager, forsinket tilbagekomst samt andet misbrug, herunder tilbagevenden i beruset eller stofpåvirket tilstand.

"Misbrug med ny kriminalitet" omfatter tilfælde, hvor politiet har rejst sigtelse. Mindre ordensforseelser som overtrædelse af politivedtægts bestemmelser om beruselse, ulovligt ophold eller cykelkørsel i beruset tilstand medtages ikke.

Der blev i 2004 afviklet i alt 55.338 udgange. Langt de fleste udgange forløb planmæssigt. I de senere år har det samlede misbrug af udgange ligget på mellem 3 og 4 %. Misbrug med ny kriminalitet er sket i 0,2 % af udgangene.

En tredjedel af de afviklede udgange blev givet som daglige udgange til arbejde eller uddannelse (frigang). 75 % af samtlige udgange udgik fra de åbne fængsler.





Tabel 23.

**Udgange**

	Antal udgange	Udgange i %
Lukkede fængsler	9.235	17
Åbne fængsler	41.718	75
Københavns Fængsler og arresthusene	4.385	8
<b>I alt 2004</b>	<b>55.338</b>	<b>100</b>

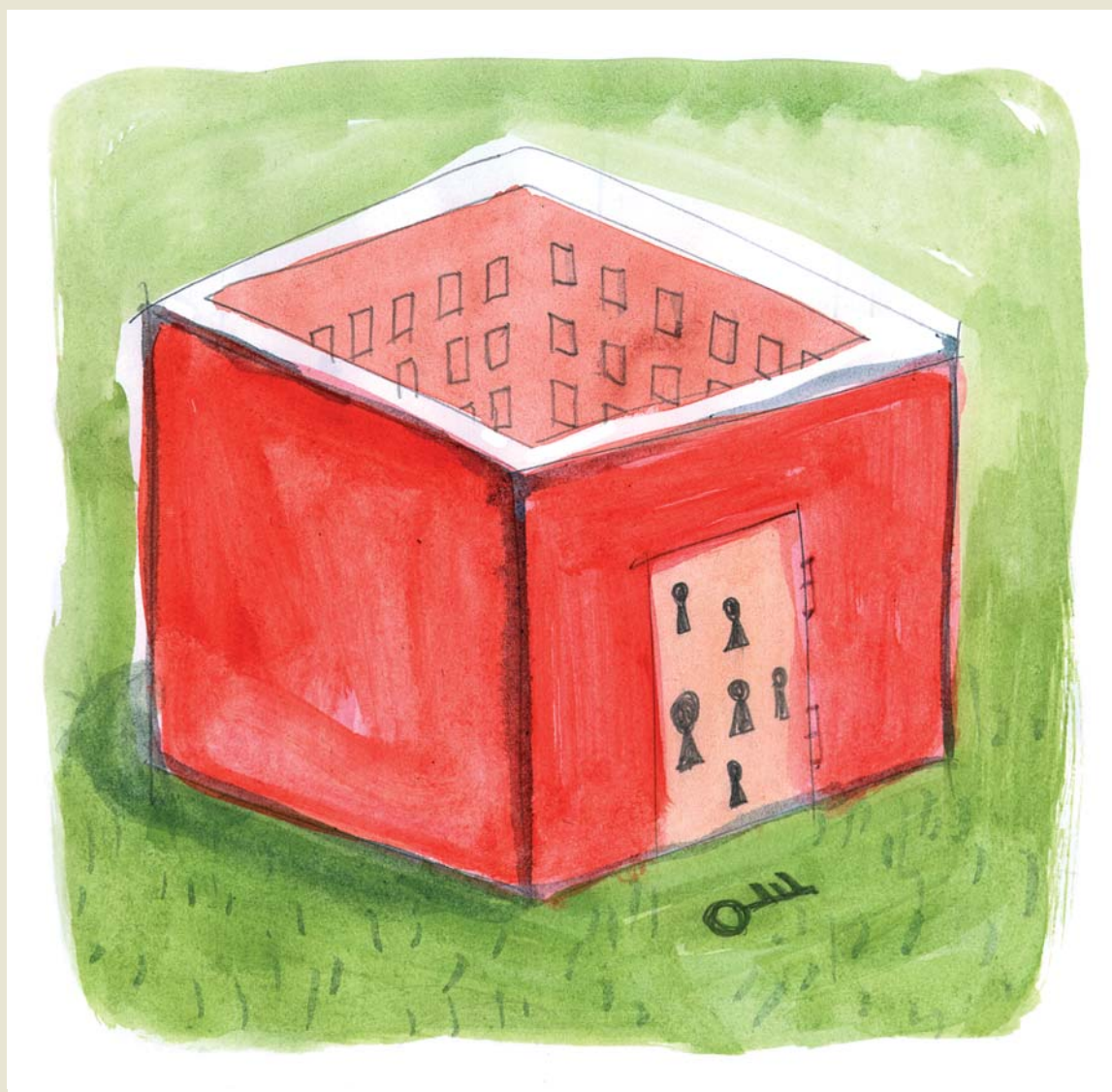
Note: Statistikændring – Udgange bliver nu registreret fra den institution, hvor den pågældende får udgang og ikke som tidligere fra den institution, som gav tilladelse til udgang.

Tabel 24.

**Udgange. Formålsfordelt**

	2004		2003	
	n	%	n	%
Frigang til arbejde/uddannelse/resocialisering	18.795	34	23.283	39
Udstationering til arbejde/uddannelse/resocialisering	226	0	376	1
Udgang til besøg hos familie	18.920	34	19.571	33
Udgang i forbindelse med besøg	.	.	11	0
Udgang til sygeleje, begravelse, møde i retten eller lægeundersøgelse	11.646	21	10.388	17
Udgang til vigtige familiebegivenheder, varetagelse af personlige interesser eller indgåelse af ægteskab	4.469	8	4.346	7
Udgang til indkøb, kontakt med tilsynsmyndigheden eller fremskaffelse af ophold og arbejde i forbindelse med løsladelsen	1.282	2	1.634	3
<b>I alt</b>	<b>55.338</b>	<b>100</b>	<b>59.609</b>	<b>100</b>





For at opretholde orden og sikkerhed råder personalet i institutionerne over en række midler til at sikre overholdelse af reglerne og beskyttelse af indsatte og ansatte.

## Disciplinærstraffe

De indsatte kan ikendes disciplinære straffe, hvis de overtræder reglerne for opholdet. Det kan f.eks. være besiddelse af narkotika eller alkohol, undvigelse, misbrug af udgang eller vold eller trusler om vold. Alt efter overtrædelsens art og omfang kan straffen være en advarsel, bøde (eventuelt kombineret med betinget strafcelle) eller ubetinget strafcelle. En bøde må maksimalt svare til en ugeløn, og maksimumlængden for anbringelse i strafcelle er 4 uger.

I 2004 blev der idømt 8.935 bøder, 2.023 ubetingede strafcelleanbringelser og 1.003 betingede strafcelleanbringelser. Stigningen i anvendelsen af disciplinærstraffe skyldes formentlig "nul-tolerance"-politikken, som blev indført i 2004, overfor brug af euforiserende stoffer.

## Udelukkelse fra fællesskab

Kriminalforsorgen kan træffe bestemmelse om, at en indsat for en periode skal udelukkes fra fællesskab. Det kan f.eks. ske for at forhindre undvigelse, strafbar virksomhed, eller fordi det vil være åbenbart uforsvarligt at lade vedkommende have fællesskab med andre indsatte. Udelukkelse fra fællesskab sker på en særlig afdeling i fængslet eller på egen celle.

Frihedsstraf udstås i almindelighed i fællesskab med andre indsatte, men indsatte, der selv ønsker det, kan afsone straffen afsondret fra det almindelige fællesskab med andre indsatte. Frivillig udelukkelse fra fællesskab medfører i langt de fleste tilfælde, at den indsatte afsone hele eller dele af sin straf i et begrænset fællesskab med andre indsatte, der ligeledes har ønsket at blive afsondret fra det almindelige fællesskab.

I 2004 traf Kriminalforsorgen bestemmelse om, at 687 personer skulle udelukkes fra fællesskabet i en periode. Hovedparten af udelukkelse skyldes, at fortsat ophold var åbenbart uforsvarligt eller for at hindre strafbar virksomhed. En tredjedel af udelukkelse var på 3 dage eller derunder.

Næsten 500 indsatte lod sig frivilligt udelukke fra det almindelige fællesskab, heraf var knap en fjerdedel ude af fællesskabet 3 dage eller derunder.

## Sikringsmidler

Der er sikringsceller i de fleste lukkede fængsler og i nogle af de store arresthuse. En sikringscelle er en helt nøgen celle med en fastboltet seng, hvor det er muligt at fikse den indsatte med bælte og eventuelt fod- og håndremme. Ved fiksering skal lægen straks tilkaldes, og der skal være en fast vagt ved den indsatte. Sikringscelle anvendes, hvis det er nødvendigt for at afværge truende vold, overvinde voldsom modstand eller for at forhindre selvbeskadigelse eller selvmord.

Sikringscelle blev taget i anvendelse 224 gange i løbet af 2004. I forbindelse med to tredjedele af anbringelserne var den indsatte fikseret. 70 af anbringelserne varede mindre end 6 timer.

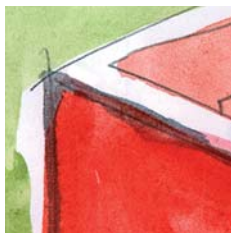
En indsat kan anbringes i observationscelle med henblik på at hindre hærværk, opretholde ro og sikkerhed i institutionen eller i tilfælde, hvor der skønnes at være behov for særlig observation, f.eks. ved mistanke om stofindtagelse.

I 2004 var der 1.078 observationscelleanbringelser.

## Magtanvendelse

Personalet kan i særlige situationer være nødsaget til at anvende magt over for indsatte, f.eks. for at hindre undvigelse, selvbeskadigelse eller selvmord eller for at afværge personlig overlast. Endvidere kan magt anvendes for at gennemføre en visitation eller for at gennemføre personalets





anvisninger om opholdssted. Afhængigt af situationen kan magtanvendelse omfatte brug af håndkraft, stav, skjold og tåregas. Den mest brugte begrundelse for anvendelse af magt i 2004 var for at afværge personlig overlast.

I 2004 blev magt anvendt i 211 tilfælde. Håndkraft blev anvendt i 203 tilfælde, stav i 2 tilfælde, mens tåregas blev brugt 1 gang og skjold blev anvendt 5 gange.

### Håndjern

Anvendelse af håndjern benyttes hovedsagelig ved transporter for at hindre undvigelse. I 2004 blev der anvendt håndjern i 1.933 tilfælde.

### Overførsler

Indsatte i Kriminalforsorgens åbne fængsler kan overføres til lukket fængsel, arresthus eller halvåben afdeling, hvis det vurderes, at de er uegnede til fortsat afsoning i åbent fængsel, eller hvis de selv ønsker at blive overført. Langt de fleste overførsler sker i første omgang til et arresthus med henblik på videre overførsel til et lukket fængsel, når pladsforholdene tillader det. Indførelsen af halvåbne afdelinger i tilknytning til de åbne fængsler har medført, at visse indsatte, der vurderes uegnet til fortsat ophold i åbne fængsler, kan anbringes i halvåbne afdelinger i stedet for i et arresthus eller i et lukket fængsel.

Knap 600 overførsler fandt sted i 2004. 27 % var begrundet med handel og/eller besiddelse af euforiserende stoffer, mens 20 % var begrundet med at forebygge strafbart forhold og 16 % var for at forebygge overgreb på medindsatte eller personalet.



Tabel 27.

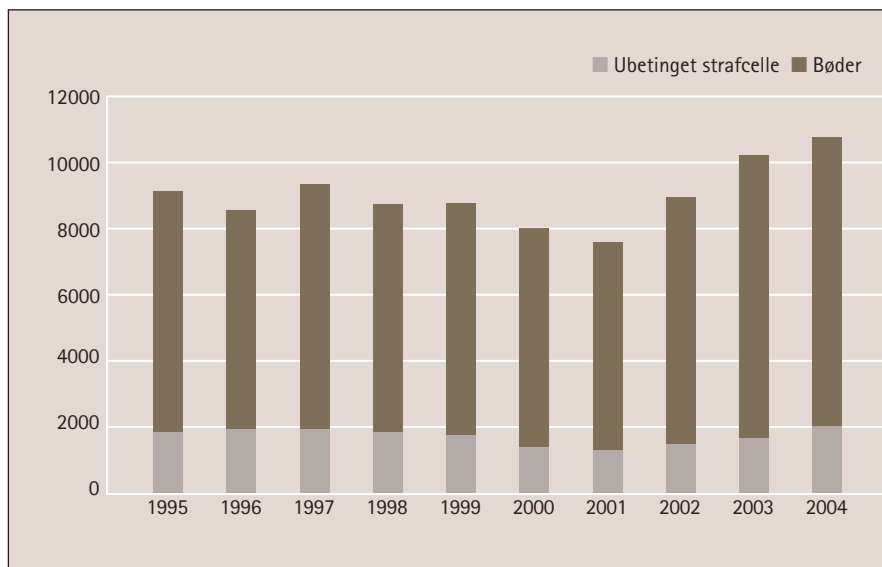
## Disciplinærstraffe. Straffens art

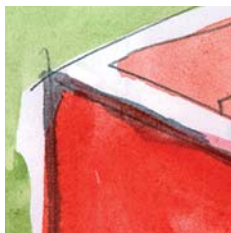
	Ubetinget strafcelle	Betinget strafcelle	Bøde	I alt
Lukkede fængsler	353	270	2.015	2.638
Åbne fængsler	663	357	5.480	6.500
Københavns Fængsler, Sandholmlejren og arresthusene	1.007	376	1.440	2.823
<b>2004</b>	<b>2.023</b>	<b>1.003</b>	<b>8.935</b>	<b>11.961</b>
2003	1.643	314	8.584	10.541
2002	1.462	264	7.481	9.207
2001	1.289	232	6.306	7.827
2000	1.386	276	6.640	8.302
1999	1.745	353	7.037	9.135
1998	1.832	307	6.906	9.045
1997	1.920	294	7.413	9.627
1996	1.932	333	6.623	8.888
1995	1.830	320	7.302	9.452



Figur 11.

## Disciplinærstraffe. Straffens art





Tabel 28.

**Disciplinærstraffe. Forseelsens art. 2004**

	Ubetinget strafcelle	Betinget strafcelle	Bøde	I alt
	%	%	%	%
Afvist at afgive urinprøve	1,4	13,9	2,3	3,1
Beskæftigelsesvægring	0,4	0,3	3,0	2,3
Indsmugling/besiddelse/indtagelse af alkohol, euforiserende stoffer og våben m.v.	4,8	15,9	7,5	7,7
Undladt at følge personalets anvisninger	7,8	4,5	5,4	5,8
Undvigelse eller forsøg herpå	0,8	0,1	0,1	0,2
Uretmæssige dispositioner over effekter (genstande) og penge	49,2	35,9	50,6	49,1
Undvigelse/udeblivelse fra udgang	1,3	0,2	0,4	0,6
Andet misbrug af udgang	2,8	3,4	5,8	5,1
Øvrige overtrædelser af straffeloven	15,8	10,2	7,7	9,4
Overtrædelse af regler fastsat af institutionens leder	15,7	15,6	17,2	16,8
Afvist at lade sig fotografere	-	0,1	-	0
<b>I alt</b>	<b>100</b>	<b>100</b>	<b>100</b>	<b>100</b>

Note: En disciplinærstraf, der er begrundet i flere forhold, registreres under hver enkelt begrundelse. Summen af begrundelser kan derfor være større end antallet af disciplinærstraffe jf. tabel 27.

Tabel 29.

**Udelukkelse fra fællesskab. Antal personer**

	Udelukkelsesens varighed					I alt
	1-3 dage	4-7 dage	8-14 dage	15-28 dage	Over 28 dage	
Lukkede fængsler	58	54	57	41	14	224
Åbne fængsler	117	43	36	11	6	213
Københavns Fængsler og arresthusene	44	73	62	61	10	250
<b>2004</b>	<b>219</b>	<b>170</b>	<b>155</b>	<b>113</b>	<b>30</b>	<b>687</b>
2003	281	159	111	102	19	672
2002	325	225	126	113	26	815
2001	208	222	116	99	43	688
2000	239	242	126	108	27	742
1999	271	172	121	103	66	733
1998	290	204	120	88	32	734
1997	394	185	157	112	34	882
1996	648	116	128	98	54	1.044

Note: Statistikken omfatter ikke situationer, hvor fællesskabet i en institution midlertidigt ophæves af ordens- og sikkerhedsmæssige grunde.

Tabel 30.

**Udelukkelse fra fællesskab. Antal begrundelser. 2004**

	Udelukkelsens varighed					I alt
	1-3 dage	4-7 dage	8-14 dage	15-28 dage	Over 28 dage	
For at forebygge undvigelse	16	14	10	7	2	49
For at forebygge voldsom adfærd	56	39	43	44	12	194
For at hindre strafbar virksomhed	62	72	63	41	9	247
Fortsat ophold i fællesskab åbenbart uforsvarligt	108	74	66	47	12	307
Modsat sig sikkerhedsforanstaltninger	1	3	1	2	-	7
Modsat sig sundhedsforanstaltninger	1	1	1	1	-	4
Nægtet at påtage sig beskæftigelse	4	-	1	-	-	5
<b>I alt</b>	<b>248</b>	<b>203</b>	<b>185</b>	<b>142</b>	<b>35</b>	<b>813</b>

Note: Statistikken omfatter ikke situationer, hvor fællesskabet i en institution midlertidigt ophæves. En udelukkelse der er begrundet i flere forhold, registreres under hver enkelt begrundelse. Summen af begrundelser kan derfor være større end antallet af udelukkelse.



Tabel 31.

**Frivillig udelukkelse fra fællesskab. Udelukkelsens varighed**

	Udelukkelsens varighed					I alt
	1-3 dage	4-7 dage	8-14 dage	15-28 dage	Over 28 dage	
Lukkede fængsler	19	15	14	29	103	180
Åbne fængsler	52	12	7	5	4	80
Københavns Fængsler og arresthusene	47	39	32	32	65	215
<b>2004</b>	<b>118</b>	<b>66</b>	<b>53</b>	<b>66</b>	<b>172</b>	<b>475</b>
2003	52	41	55	74	245	467
2002	61	68	44	65	212	450
2001	56	52	63	87	238	496
2000	75	61	70	90	299	595
1999	101	65	71	95	310	642
1998	82	49	47	69	287	534
1997	96	60	77	89	362	684
1996	128	77	89	100	303	697

Note: Før 2004 omfattede antallet af de frivillige udelukkelse alene de lukkede fængsler og Københavns Fængsler. Fra 2004 er også medtaget frivillige udelukkelse fra fællesskab i de åbne fængsler og arresthusene.



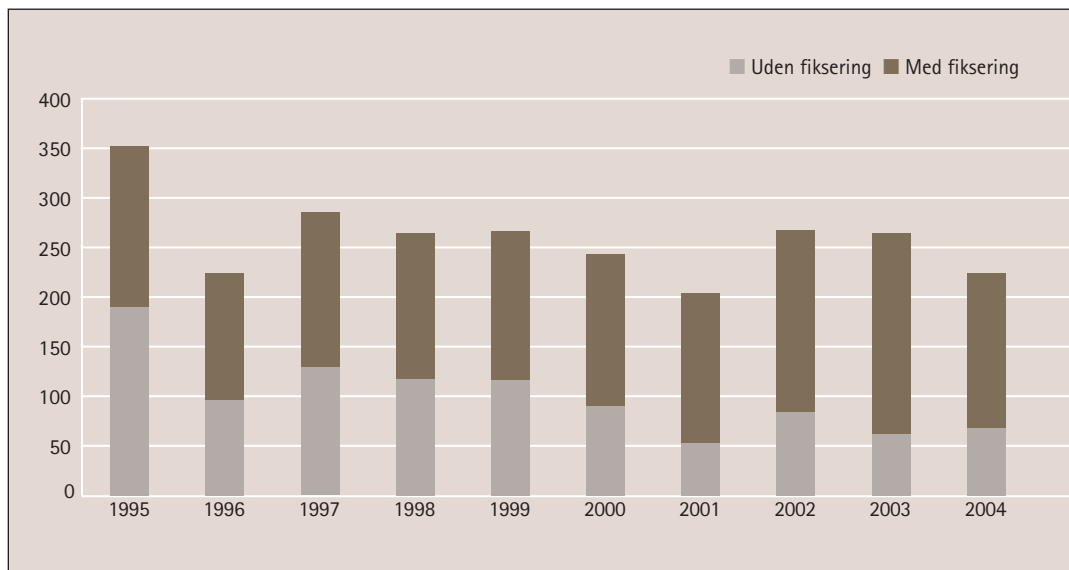
Tabel 32.

**Anbringelse i sikringscelle. Varighed**

	Anbringelsestid					I alt	Heraf fikseret
	Indtil 6 timer	6-12 timer	12-24 timer	1-3 døgn	3 døgn og derover		
Lukkede fængsler	25	18	18	4	-	65	56
Åbne fængsler	5	1	4	-	-	10	8
Københavns Fængsler og arresthusene	70	19	47	12	1	149	92
<b>2004</b>	<b>100</b>	<b>38</b>	<b>69</b>	<b>16</b>	<b>1</b>	<b>224</b>	<b>156</b>
2003	128	54	64	17	1	264	202
2002	132	60	59	14	2	267	183
2001	91	34	61	14	4	204	151
2000	114	50	64	12	3	243	150
1999	153	49	51	11	2	266	150
1998	137	59	55	11	2	264	147
1997	155	58	65	8	-	286	157
1996	125	49	45	4	1	224	128
1995	175	68	94	13	2	352	162

Figur 12.

**Anbringelse i sikringscelle med og uden fiksering**



Tabel 33.

**Anbringelse i observationscelle. Varighed**

	Indtil 6 timer	6-12 timer	12-24 timer	1-3 døgn	3 døgn og derover	I alt
Lukkede fængsler	81	48	52	38	24	243
Åbne fængsler	28	20	18	1	4	71
Københavns Fængsler, Sandholmlejren og arresthusene	340	149	221	49	5	764
<b>2004</b>	<b>449</b>	<b>217</b>	<b>291</b>	<b>88</b>	<b>33</b>	<b>1.078</b>
2003	450	213	309	88	48	1.108
2002	419	202	265	109	49	1.044
2001	306	190	257	87	57	897
2000	407	194	282	73	60	1.016
1999	363	175	253	89	63	943
1998	351	189	259	82	57	938
1997	369	177	220	90	35	891
1996	341	151	170	53	39	754
1995	379	183	225	65	23	875



Tabel 34.

**Magtanvendelse. Art**

	Håndkraft	Stav	Tåregas	Skjold	Antal episoder <sup>1</sup>
Lukkede fængsler	66	1	-	1	68
Åbne fængsler	51	-	-	1	52
Københavns Fængsler, Sandholmlejren og arresthusene	86	1	1	3	91
<b>2004</b>	<b>203</b>	<b>2</b>	<b>1</b>	<b>5</b>	<b>211</b>
2003	184	7	1	13	202
2002	175	2	3	7	182
2001	164	3	5	8	172
2000	174	3	-	11	185
1999	171	5	-	20	194
1998	163	4	-	8 <sup>2</sup>	173
1997	190	1	1	...	192
1996	185	2	-	...	187
1995	213	5	1	...	219

1) Er der anvendt flere former for magt ved en episode, er hver enkelt form registreret som en magtanvendelse. Summen af magtanvendelser kan derfor være større end summen af episoder.

2) Statistikført fra og med den 1. april 1998.



Tabel 35.

**Anvendelse af magt over for indsatte. Begrundelser**

	1996	1997	1998	1999	2000	2001	2002	2003	2004
	%	%	%	%	%	%	%	%	%
Afværge personlig overlast	20	23	26	23	25	32	34	44	36
Hindre selvmord/selvbeskadigelse	6	7	7	4	4	5	1	3	2
Hindre undvigelse	7	6	4	4	5	8	5	5	3
Gennemføre fremstilling i retten	-	-	-	3	-	-	1	-	1
Gennemføre visitation	18	16	17	16	20	19	16	18	18
Gennemføre flytning	49	48	46	50	45	36	42	29	41
Andet	.	.	.	.	.	.	1	-	-
<b>I alt</b>	<b>100</b>	<b>100</b>	<b>100</b>	<b>100</b>	<b>100</b>	<b>100</b>	<b>100</b>	<b>100</b>	<b>100</b>
	(n=187)	(n=192)	(n=173)	(n=194)	(n=185)	(n=172)	(n=182)	(n=202)	(n=211)

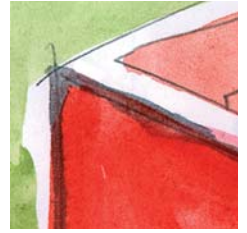
Tabel 36.

**Anvendelse af håndjern. Begrundelser**

	Vold m.v.	Hindre undvigelse	Øvrige	I alt
Lukkede fængsler	30	669	15	714
Åbne fængsler	43	33	15	91
København Fængsler, Sandholmlejren og arresthusene	27	1.082	19	1.128
<b>2004</b>	<b>100</b>	<b>1.784</b>	<b>49</b>	<b>1.933</b>
2003	152	1.539	9	1.700
2002	121	1.692	41	1.854
2001	72	1.676	145	1.893
2000	98	904	145	1.147
1999	94	469	76	639
1998	95	482	99	676
1997	82	261	126	469
1996	87	322	80	489
1995	88	329	91	508

Statistikbrud: 1. januar 2004 er kategorierne ændret. Anvendelse af håndjern i stedet for anbringelse i sikringscelle og i forbindelse med visitation findes ikke længere. Tallene for tidligere år er samlet under øvrige.

Figur 13.

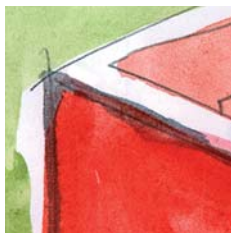
**Anvendelse af håndjern under transport**

Tabel 37.

**Overførsler af fængselsdømte fra åbne fængsler til halvåbne afdelinger, lukkede fængsler og arresthuse. Begrundelse**

	I alt	Undvigelse	Handel/ besiddelse af euforiserende stoffer	Udøvet overgreb på medindsatte eller personale	Forebygge overgreb på medindsatte eller personale	Forebygge strafbart forhold m.v.	Beskytte pågældende mod overgreb	Andet
<b>2004</b>	<b>588</b>	<b>59</b>	<b>184</b>	<b>97</b>	<b>110</b>	<b>141</b>	<b>63</b>	<b>37</b>
2003	506	91	162	59	74	143	28	51
2002	658	158	198	85	63	103	32	50

Note: En overførsel, der er begrundet i flere forhold, registreres under hver enkelt begrundelse. Summen af begrundelser kan derfor være større end antallet af overførsler.



Tabel 38.

**Fund af våben og mobiltelefoner. Fængsler og arresthuse**

	Antal fundne mængder				
	Slagvåben	Skydevåben	Stikvåben	Andre våben	Mobiltelefoner
Lukkede fængsler	3	-	66	18	164
Åbne fængsler	15	-	55	-	1.213
Københavns Fængsler, Sandholmløjren og arresthusene	6	-	46	6	362
<b>2004</b>	<b>24</b>	<b>-</b>	<b>167</b>	<b>24</b>	<b>1.739</b>
2003	43	-	183	26	1.165
2002	55	1	147	27	825
2001	37	1	107	8	632
2000	51	1	118	15	433
1999	45	1	102	13	329
1998	52	2	112	16	183

Tabel 39.

**Fund af rusmidler. Fængsler og arresthuse**

	Antal tilfælde af fund			
	Cannabis < 10 g.	Cannabis => 10 g.	Euforiserende stoffer i øvrigt	Alkohol
Lukkede fængsler	696	56	158	27
Åbne fængsler	1.553	269	223	78
Københavns Fængsler, Sandholmløjren og arresthusene	1.029	159	147	23
<b>2004</b>	<b>3.278</b>	<b>484</b>	<b>528</b>	<b>128</b>
2003	3.121	417	513	138
2002	2.660	474	446	121
2001	2.141	304	481	129
2000	2.102	329	493	169
1999	1.944	261	490	227
1998	1.761	288	541	219







Opgørelse af undvigelse fra Kriminalforsorgens institutioner opdeles i forskellige undergrupperinger efter institutionstypens sikkerhedsforanstaltninger og efter måden, hvorpå den enkelte indsatte er undveget.

### Lukkede fængsler og arresthuse

I de lukkede fængsler, Københavns Fængsler og arresthusene opdeles undvigelse i henholdsvis undvigelse "over muren" og i undvigelse i øvrigt.

Undvigelse "over muren" er tilfælde, hvor en indsat har overvundet en fysisk hindring og ikke er blevet pågrebet af det tjenestegørende personale umiddelbart efter flugten.

Undvigelse i øvrigt er tilfælde, hvor en indsat er undveget fra institutionens udeterræn, under transport, under hospitalsophold eller lignende, og ikke er blevet pågrebet af det tjenestegørende personale umiddelbart efter flugten.

I 2004 var der i alt 3 undvigelse "over muren" fra de lukkede fængsler. Fra Københavns Fæng-

sler og arresthusene undveg 9 indsatte "over muren". Derudover var der i 2004 12 undvigelse i øvrigt.

### Åbne fængsler

Undvigelse fra et åbent fængsel er tilfælde, hvor en indsat i et åbent fængsel undviger fra fængslet, under transport, fra retten eller fra indlæggelse på hospital eller lignende.

I 2004 undveg i alt 125 indsatte fra de åbne fængsler.

### Institutioner for frihedsberøvede asylansøgere

Undvigelse fra Kriminalforsorgens institutioner for frihedsberøvede asylansøgere opgøres på samme vis som undvigelse fra de øvrige lukkede institutioner.

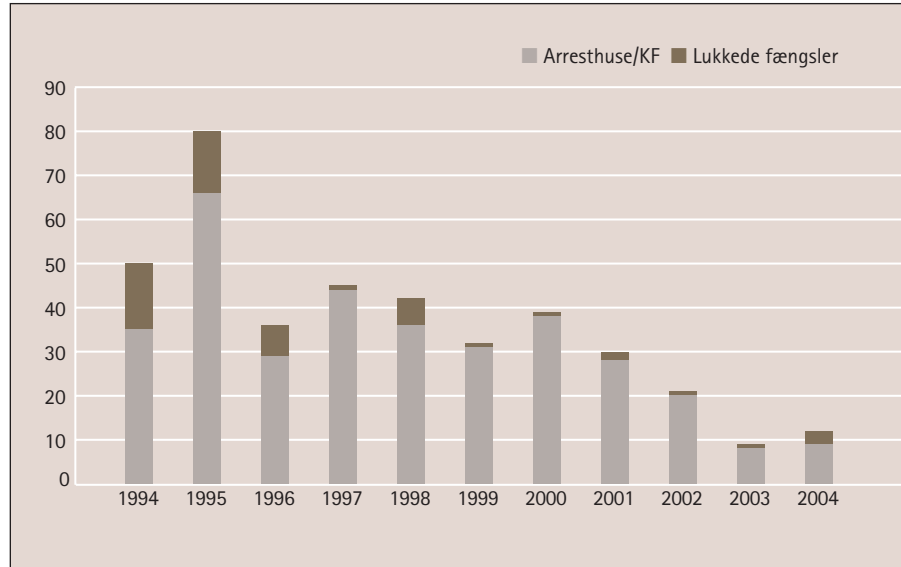
I 2004 var der 4 undvigelse "over muren" og 4 undvigelse i øvrigt fra disse institutioner.





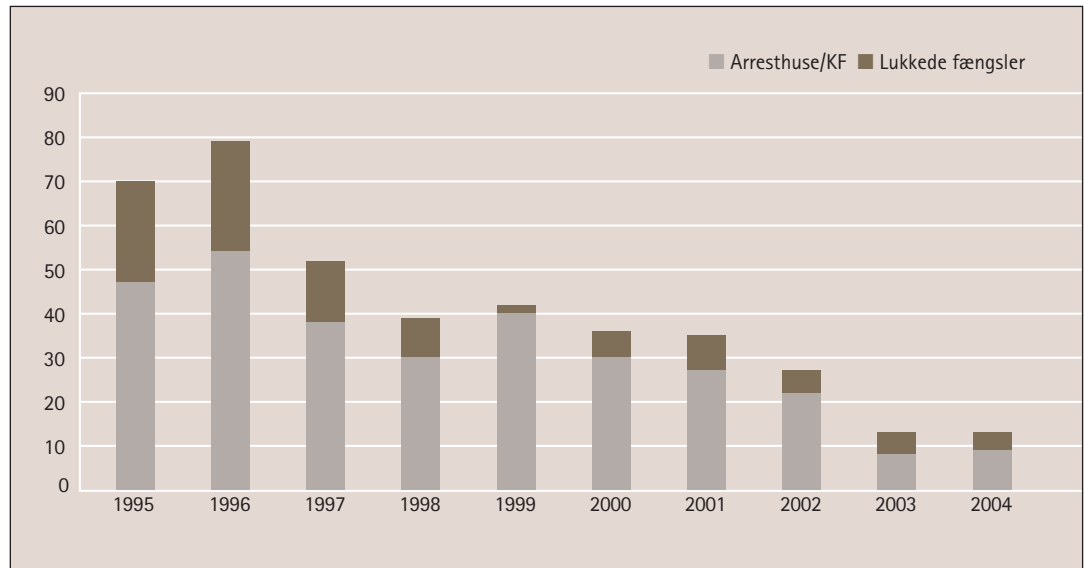
Figur 14.

**Undvigelser "over muren". Lukkede fængsler og arresthuse**



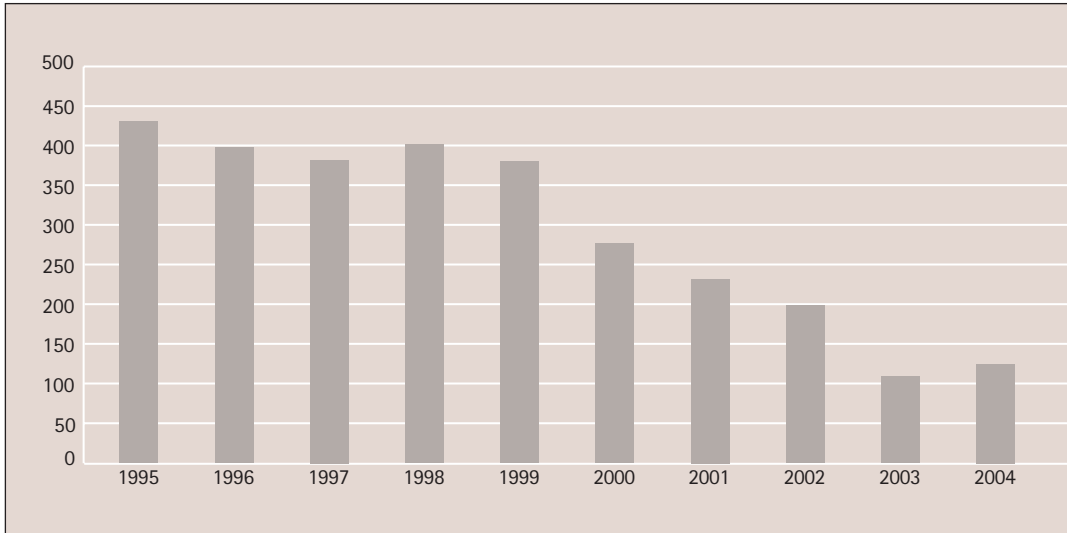
Figur 15.

**Undvigelser i øvrigt. Lukkede fængsler og arresthuse**



Figur 16.

**Undvigelser. Åbne fængsler**



Tabel 40.

**Undvigelser. Lukkede fængsler og arresthuse. Undvigelsesmåde**

	Undvigelser "over muren"	Undvigelser i øvrigt
Lukkede fængsler	3	3
Københavns Fængsler og arresthusene	9	9
<b>2004</b>	<b>12</b>	<b>12</b>
2003	9	13
2002	21	27
2001	30	35
2000	39	36
1999	32	42
1998	42	39
1997	45	52
1996	36	79
1995	80	70

Note: Undvigelse/udeblivelse fra udgang registreres som misbrug af udgang.

Tabel 41.

**Undvigelser. Åbne fængsler**

År	I alt
<b>2004</b>	<b>125</b>
2003	109
2002	199
2001	232
2000	277
1999	380
1998	402
1997	382
1996	398
1995	431

Note: Undvigelse/udeblivelse fra udgang registreres som misbrug af udgang.



Tabel 42.

### Undvigelser. Institutioner for frihedsberøvede asylansøgere. Undvigelsesmåde

År	Undvigelser "over muren"	Undvigelser i øvrigt
2004	4	4
2003	15	8
2002	30	4
2001	33	2
2000	12	4
1999	23	-
1998	3	3
1997	10	5
1996	14	2
1995	24	3

Note: Undvigelse/udeblivelse fra udgang registreres som misbrug af udgang.







Indsatte med en fængselsstraf på tre måneder eller derover kan løslades, når 2/3 af straffen er udstået i henhold til straffelovens § 38, stk. 1. Hvis særlige omstændigheder taler for det, eksempelvis ved alvorlig sygdom hos den indsatte, dennes ægtefælle eller børn, kan indsatte løslades på prøve i henhold til straffelovens § 38, stk. 2, allerede når halvdelen af straffen er udstået.

En indsat kan ikke prøveløslades, hvis det findes utilrådeligt på grund af risiko for, at den dømte begår ny kriminalitet. Den dømte skal endvidere være sikret et passende sted at bo samt et arbejde, uddannelse eller økonomisk støtte. Desuden skal den indsatte være villig til at overholde vilkårene for løsladelsen. Prøveløsladelse er altid betinget af, at der ikke begås ny kriminalitet i en prøvetid, der typisk er på to år.

I april 2004 blev lovgivningen ændret, således at der blev åbnet nye muligheder for tidlig prøveløsladelse efter straffelovens § 40 a, når halvdelen af straffen er udstået. Der er to muligheder for tidlig løsladelse. For det første omfatter ordningen dømte, der gør en særlig indsats for ikke at begå ny kriminalitet. En særlig indsats kan for eksempel bestå i, at den dømte deltager i behandling for alkohol- eller stofmisbrug eller ud-

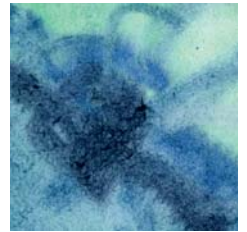
danner sig under afsoningen. For det andet omfatter ordningen dømte, der har så gode og stabile personlige forhold, at det skønnes unødvendigt, at hele straffen afsones i et fængsel. I disse tilfælde fastsættes vilkår om samfundstjeneste.

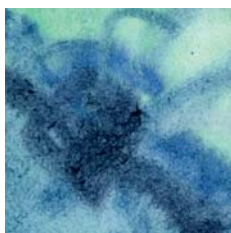
I 2004 blev i alt ca. 9.100 dømte løsladt. Af dem blev ca. 6.230 løsladt efter at have udstået hele straffen – enten fordi den idømte straf var under tre måneder, eller fordi prøveløsladelse blev anset for utilrådeligt. De resterende ca. 2.880 var prøveløsladelse – hvoraf hovedparten, knap 2.700, skete efter at 2/3 af den idømte straf var udstået.

Benådning kan ske under ekstraordinære omstændigheder som f.eks. livstruende sygdom. I 2004 blev 39 dømte benådet. Hovedparten blev benådet, inden straffen kom til udståelse.

Livstidsdømte kan prøveløslades efter straffelovens § 41, stk.1, når mindst 12 år af straffen er udstået.

Personer, der er idømt forvaring, kan ikke prøveløslades, men prøveudskrives af retten. I 2004 blev 1 forvaringsdømt prøveudskrevet.





Tabel 43.

**Prøveløsladelse. Løsladelseshjemmel**

	§ 38, stk. 1 (2/3 tid)	§ 38, stk. 2 (1/2 tid)	§ 40a, stk. 1, nr. 1 (særlig indsats)	§ 40a, stk. 1, nr. 2 (gode personlige forhold)	§ 41, stk. 1 (livstids- dømte)	I alt
Lukkede fængsler	257	27	2	-	-	286
Åbne fængsler	1.742	50	28	27	-	1.847
Københavns Fængsler og arresthusene	454	41	3	1	-	499
Pensioner	211	25	5	5	-	246
<b>2004</b>	<b>2.664</b>	<b>143</b>	<b>38</b>	<b>33</b>	<b>-</b>	<b>2.878</b>
2003	2.836	226	.	.	-	3.062
2002	2.644	166	.	.	-	2.810
2001	2.607	163	.	.	1	2.771
2000	2.773	199	.	.	.	2.972
1999	2.912	209	.	.	.	3.121
1998	2.891	188	.	.	.	3.079
1997	2.954	193	.	.	.	3.147
1996	2.906	153	.	.	.	3.059
1995	3.233	188	.	.	.	3.421

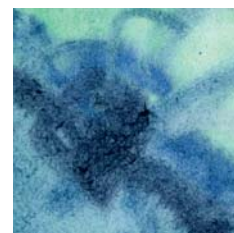
Note 1: § 38, stk. 1 er løsladelse mellem 2/3 tid og før endt straf. § 38, stk. 2 er løsladelse mellem 1/2 tid og 2/3 tid. § 40a, stk. 1, nr. 1 er løsladelse mellem 1/2 tid og 2/3 tid for indsatte, der har gjort en særlig indsats for ikke at begå ny kriminalitet. § 40a, stk. 1, nr. 2 er løsladelse mellem 1/2 tid og 2/3 tid for indsatte med særligt gode personlige forhold. § 41, stk. 1 er løsladelse af livstidsdømte.

Note 2: Prøveløsladelse i medfør af straffelovens § 40a, stk. 1, nr. 1 og 2 blev først mulig pr. 1. april 2004.

Tabel 44.

## Afslag på prøveløsladelse i henhold til straffelovens § 38, stk. 1

	Løsl. iht. § 38, stk. 1 (§ 40, stk. 6)	Afslag jf. § 38, stk. 1	Afslags- procent
Lukkede fængsler	257	251	49
Åbne fængsler	1.742	326	16
Københavns Fængsler og arresthusene	454	264	37
Pensioner	211	11	5
<b>2004</b>	<b>2.664</b>	<b>852</b>	<b>24</b>
2003	2.836	782	22
2002	2.644	663	20
2001	2.607	703	21
2000	2.773	746	21
1999	2.912	636	18
1998	2.891	630	18
1997	2.954	604	17
1996	2.906	567	16
1995	3.233	566	15



Tabel 45.

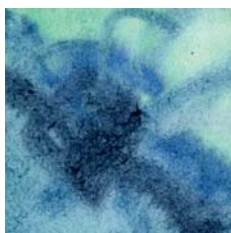
## Prøvedskrivning fra forvaring

År	I alt
<b>2004</b>	<b>1</b>
2003	3
2002	4
2001	2
2000	1
1999	2
1998	7
1997	3
1996	1

Tabel 46.

## Benådninger

År	Benådet ved kongelig resolution
<b>2004</b>	<b>39</b>
2003	48
2002	40
2001	96
2000	65
1999	80
1998	81
1997	138
1996	103

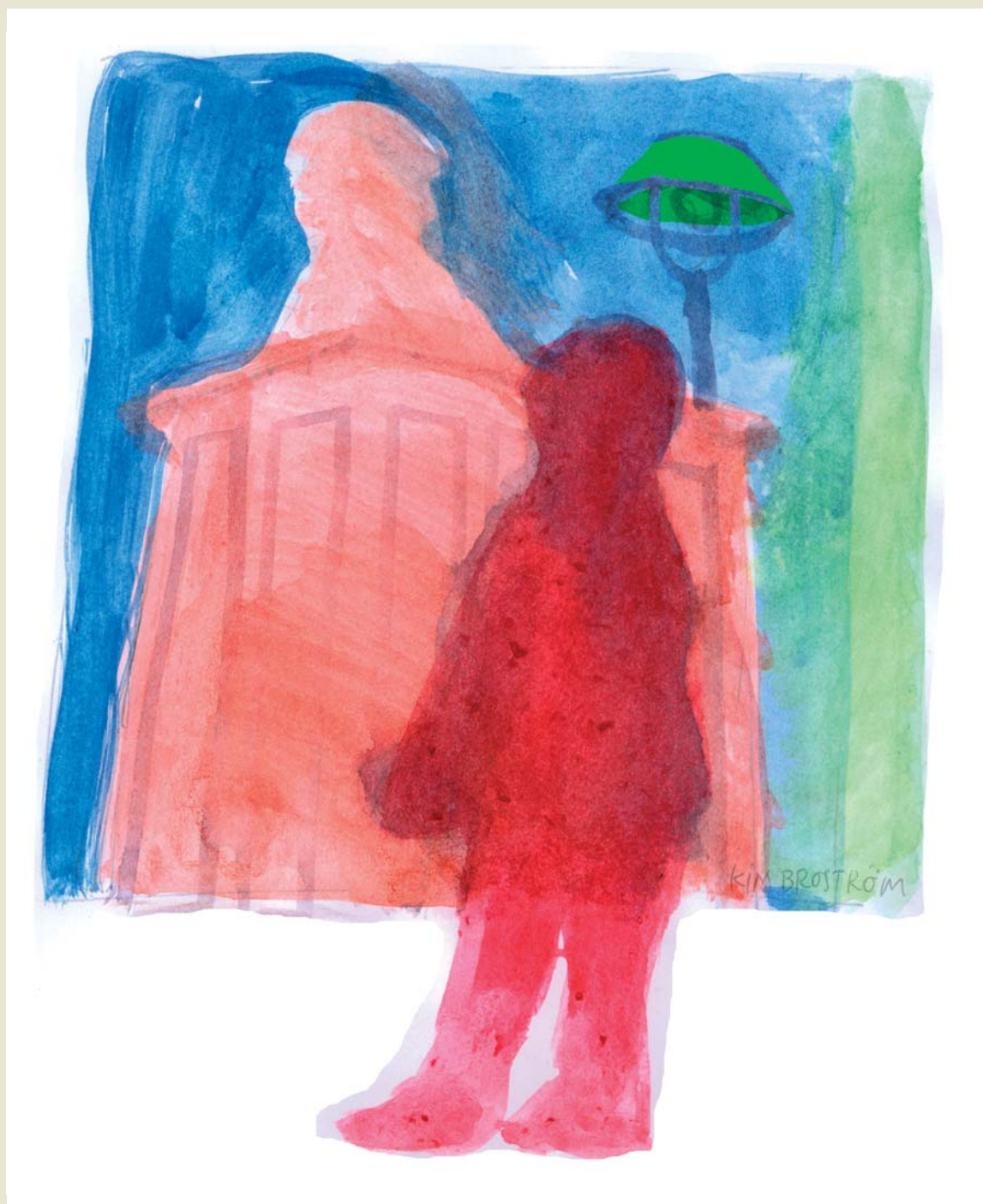


Tabel 47.

**Dødsfald blandt indsatte i fængsler og arresthuse**

År	Død indtrådt under ophold i Kriminalforsorgens varetægt	
	Dødsfald i alt	- heraf selvmord
2004	15	7
2003	12	5
2002	7	3
2001	14	10
2000	9	5
1999	13	8
1998	8	5
1997	9	7
1996	10	8





Straffuldbyrdelsesloven giver de indsatte adgang til at prøve visse endelige administrative afgørelser ved domstolene.

I 2004 var der 41 anmodninger fra indsatte om indbringelse af Kriminalforsorgens administrative afgørelser for domstolene. Heraf handlede langt hovedparten – 30 sager – om prøveløsladelse. De øvrige sager vedrørte afgørelser om genindsættelse (10 sager) og straffetidsberegning (1 sag).

Ud af de i alt 41 sager, der blev indbragt i 2004, er de 38 sager færdigbehandlet (opgjort ultimo februar 2005), mens 3 sager er verserende. Byretten stadfæstede i 30 af sagerne Kriminalforsorgens afgørelser, mens byretten i 1 af sagerne ophævede Kriminalforsorgens afgørelse. 7 sager er blevet opgivet af den indsatte.





Tabel 48.

**Administrative afgørelser, der er indbragt til prøvelse for retten af den dømte**

	Indkomne sager	Afgjorte sager
Straffetidsberegning	1	-
Tilbageholdelse af brev	-	-
Disciplinærstraf, strafcelle	-	-
Konfiskation af genstande/penge	-	-
Modregning af erstatningsbeløb	-	-
Prøveløsladelse	30	30
Genindsættelse	10	8
Genindsættelse af betinget benådet	-	-
Nægtelse af erstatning for uforskyldt udståelse af fængselsstraf/strafcelle	-	-
<b>2004</b>	<b>41</b>	<b>38</b>
2003	39	49
2002	43	41

Note: Grunden til at antallet af afgjorte sager ikke svarer til antallet af indkomne sager er, at afgørelsen ikke nødvendigvis finder sted i det indkomne år, ligesom afgørelser kan vedrøre sager rejst året før.

Tabel 49.

**Administrative afgørelser, der er indbragt til prøvelse for retten af den dømte. Afgjorte sager fordelt efter afgørelsens art**

	Afgørelsens art				
	Stadfæstet	Ændret	Ophævet	Opgivet	Afvist
Straffetidsberegning	-	-	-	-	-
Tilbageholdelse af brev	-	-	-	-	-
Disciplinærstraf, strafcelle	-	-	-	-	-
Konfiskation af genstande/penge	-	-	-	-	-
Modregning af erstatningsbeløb	-	-	-	-	-
Prøveløsladelse	24	-	1	5	-
Genindsættelse	6	-	-	2	-
Genindsættelse af betinget benådet	-	-	-	-	-
Nægtelse af erstatning for uforskyldt udståelse af fængselsstraf/strafcelle	-	-	-	-	-
<b>2004</b>	<b>30</b>	<b>-</b>	<b>1</b>	<b>7</b>	<b>-</b>
2003	40	2 <sup>1</sup>	-	7	-
2002	31	1	-	5	4

1) Byretten ændrede 2 sager. Afgørelserne blev dog efterfølgende stadfæstet af landsretten, således at byrettens afgørelser blev ændret.







## Recidiv

Kriminalforsorgen har i 2001 indført en ny statistik over dømtes tilbagefald til ny kriminalitet – også kaldet recidivstatistikken. Recidivstatistikken er baseret på udtræk af data fra politiets kriminalregister.

## Begrænsning i anvendelsen af statistikken

Recidivstatistikken kan ikke anvendes som et effektmål. Recidiv er i denne sammenhæng blot en konstatering af, at andelen af tidligere straffede, der begår ny kriminalitet, er så og så stor. For at kunne anvende recidiv som et effektmål kræves en videnskabelig tilgang, der knytter oplysninger om den enkelte persons recidiv sammen med oplysninger om den enkelte persons misbrugsmønster, psykiske helbred, sociale situation, netværk osv. såvel som med oplysninger om indholdet af de programmer, behandlinger og indsatser i øvrigt, som Kriminalforsorgen har tilbudt den enkelte person.

## Fakta om statistikken

- Definition af recidiv  
Recidiv er defineret som tilbagefald til ny kriminalitet i en periode på 2 år fra dato for løsladelse, dato for betinget dom med eller uden samfundstjeneste eller dato for betinget benådning. Det gælder endvidere, at den nye kriminalitet skal have resulteret i en betinget dom, ubetinget dom eller en behandlingsdom inden for samme 2-årige periode.

- Statistikpopulation  
I statistikken indgår årspopulationen af følgende grupper af dømte:
  - dømte, der er løsladt efter at have udstået ubetinget frihedsstraf,
  - dømte, der er idømt en betinget frihedsstraf med eller uden vilkår om samfundstjeneste og
  - dømte, der er betinget benådet fra en ubetinget frihedsstraf.
- Metode og datakilde  
Statistikken er tilrettelagt som en registerstatistik, hvilket her vil sige, at Rigspolitichefens dataafdeling på grundlag af Kriminalforsorgens designbeskrivelse har forestået registerkørslerne på politiets kriminalregister.
- Sammenligning med tidligere recidivstatistik.  
Den nye statistik kan ikke umiddelbart sammenlignes med tidligere statistik over recidiv, idet den nye statistik i modsætning til den tidligere omfatter alle grupper af frihedsstraffede personer. I den gamle recidivstatistik var gruppen af hæftedømte samt gruppen af betinget benådede ikke medtaget.



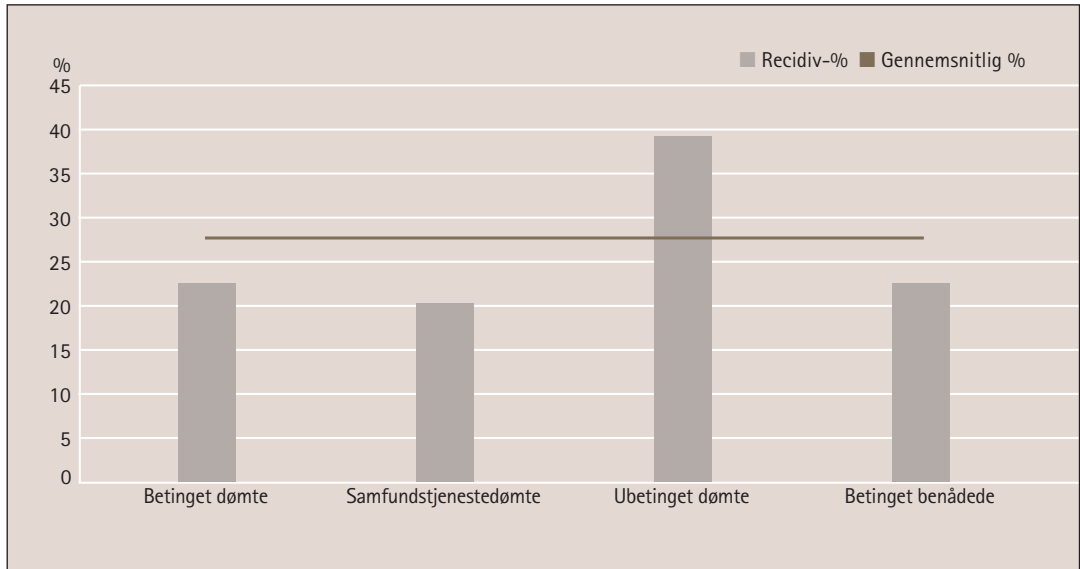
## Resultater

Den samlede recidivprocent er opgjort til 27,5 % i 2002. Det vil sige, at lidt mere end 1 ud af 4 dømte falder tilbage til ny kriminalitet inden for 2 år. Recidivstatistikken viser, at der er store forskelle i recidivet i de enkelte grupper af dømte. Størst tilbagefald tegner gruppen af ubetinget dømte sig for. I denne gruppe recidiverede 39,2 % inden for 2 år fra løsladelsen. 22,5 % af de betinget dømte og 22,5 % af de betinget benådede blev dømt for ny kriminalitet, inden der var gået 2 år fra seneste dom. Laveste recidiv kan konstateres i gruppen af samfundstjenstedømte, hvor 20,3 % recidiverede.



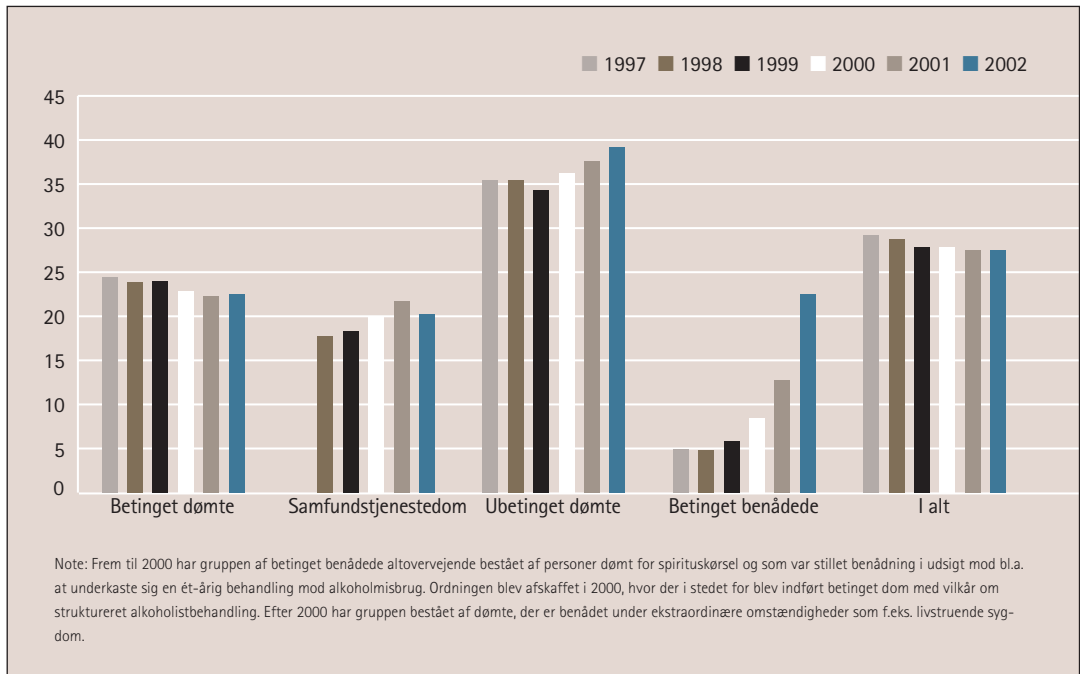
Figur 17.

**Recidivprocenter. 2002**

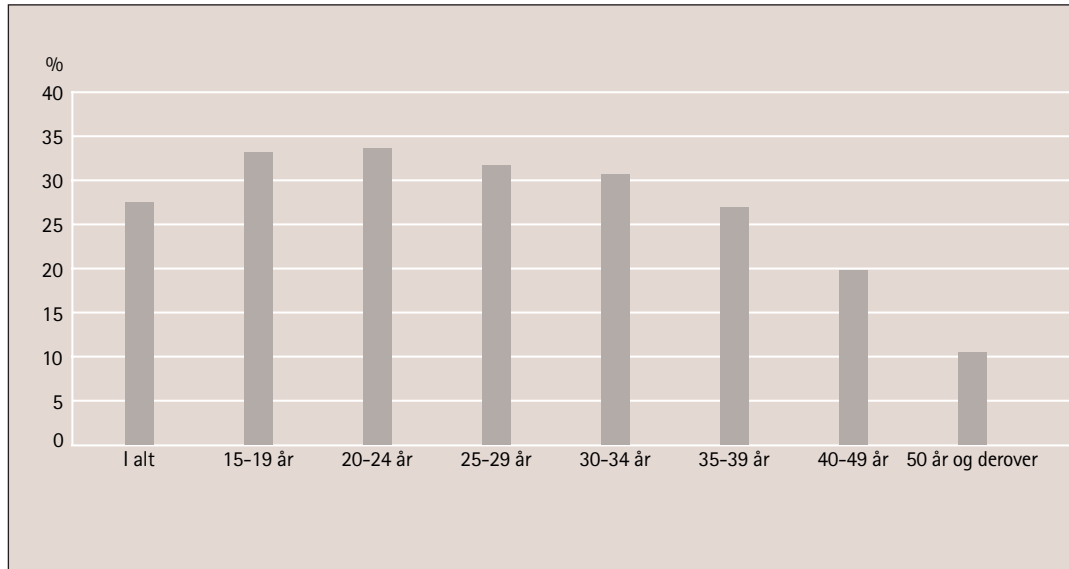


Figur 18.

**Recidivprocenter. 1997-2002**



Figur 19.

**Recidivprocenter og alder. 2002**

Tabel 50.

**Undersøgelsespopulationen. 2002**

År	Undersøgt gruppe	Population									
		Køn			Alder ved startdato						
		I alt	Mænd	Kvinder	15-19	20-24	25-29	30-34	35-39	40-49	50 år og derover
	n	n	n	n	n	n	n	n	n	n	
2002	Betinget dømte	10.240	8.840	1.400	2.044	1.838	1.342	1.166	1.216	1.604	1.030
	Samfundstjenestedomte	3.540	3.204	336	246	590	519	470	501	717	497
	Løsladte efter ubetinget frihedsstraf	6.571	6.250	321	355	1.277	1.258	1.163	1.032	1.070	416
	Betinget benådede	40	37	3	1	5	4	7	4	7	12
	<b>I alt</b>	<b>20.391</b>	<b>18.331</b>	<b>2.060</b>	<b>2.646</b>	<b>3.710</b>	<b>3.123</b>	<b>2.806</b>	<b>2.753</b>	<b>3.398</b>	<b>1.955</b>



Tabel 51.

**Recidivprocenter. 1997-2002**

År	Undersøgt gruppe	Population									
		Køn			Alder ved startdato						
		I alt	Mænd	Kvinder	15-19	20-24	25-29	30-34	35-39	40-49	50 år og derover
	%	%	%	%	%	%	%	%	%	%	
1997	Betinget dømte	24,5	25,9	17,3	33,7	27,7	25,9	21,8	21,9	15,2	6,0
	Samfundstjenestedømte	22,7	24,4	12,1	45,9	36,2	18,5	15,1	11,6	5,7	9,8
	Løsladte efter ubetinget frihedsstraf	35,4	35,8	29,0	47,4	43,3	44,0	39,7	33,3	22,9	13,9
	Betinget benådede	4,9	5,2	3,1	20,0	12,5	11,5	3,8	3,1	4,3	2,8
	I alt	29,2	30,3	19,6	37,0	34,9	35,3	31,3	27,2	18,5	10,0
1998	Betinget dømte	23,9	25,3	16,5	31,5	27,5	24,4	22,3	21,2	16,8	8,1
	Samfundstjenestedømte	17,8	19,4	8,3	39,5	24,6	22,4	14,7	4,4	4,7	2,9
	Løsladte efter ubetinget frihedsstraf	35,5	36,1	26,5	49,4	44,1	44,3	36,8	32,7	25,6	13,7
	Betinget benådede	4,8	5,0	3,2	0,01	10,4	3,3	6,5	5,3	3,8	3,9
	I alt	28,7	30,0	18,3	35,1	34,8	34,9	29,8	26,6	20,2	10,4
1999	Betinget dømte	24,0	25,9	14,0	33,1	26,8	25,5	22,1	20,9	16,3	8,0
	Samfundstjenestedømte	18,3	19,3	12,2	32,8	24,0	19,7	14,1	15,8	5,0	7,2
	Løsladte efter ubetinget frihedsstraf	34,3	34,7	27,6	52,2	43,4	41,7	35,8	32,6	23,3	14,3
	Betinget benådede	5,8	6,2	4,1	0,01	13,2	6,1	8,3	6,1	4,4	4,6
	I alt	27,9	29,3	16,5	36,2	33,9	33,7	29,0	26,7	18,5	10,6

Tabel 51. (fortsat)

## Recidivprocenter. 1997-2002

År	Undersøgt gruppe	Population									
		Køn			Alder ved startdato						
		I alt	Mænd	Kvinder	15-19	20-24	25-29	30-34	35-39	40-49	50 år og derover
		%	%	%	%	%	%	%	%	%	%
2000	Betinget dømte	22,9	24,5	13,6	32,0	26,6	24,2	18,8	21,1	14,6	8,8
	Samfundstjenestedomte	19,9	21,0	11,0	32,0	25,7	18,5	19,7	18,2	14,9	13,7
	Løsladte efter ubetinget frihedsstraf	36,3	36,4	34,4	44,4	43,6	42,2	39,3	36,5	24,9	15,4
	Betinget benådede	8,4	9,1	2,7	33,3	10,3	12,7	9,8	5,8	8,5	6,3
	I alt	27,8	28,9	17,2	33,8	33,2	32,8	29,1	27,5	18,9	11,7
2001	Betinget dømte	22,3	23,7	12,8	31,8	25,4	24,5	21,7	19,2	14,2	10,1
	Samfundstjenestedomte	21,7	22,6	12,9	31,1	25,2	21,9	24,3	21,3	17,3	17,6
	Løsladte efter ubetinget frihedsstraf	37,6	37,9	31,4	49,5	44,9	45,0	38,7	34,6	28,3	16,2
	Betinget benådede	12,8	11,8	20,0	0,0	0,0	60,0	25,0	16,7	0,0	0,0
	I alt	27,5	28,7	16,1	34,0	32,4	33,1	29,1	25,9	19,8	13,5
2002	Betinget dømte	22,5	23,9	13,6	32,2	28,0	24,7	22,1	19,2	13,9	7,9
	Samfundstjenestedomte	20,3	21,5	8,6	29,7	25,9	22,2	23,0	18,6	17,2	10,5
	Løsladte efter ubetinget frihedsstraf	39,2	39,4	35,5	42,5	45,2	43,1	42,4	40,1	30,4	18,3
	Betinget benådede	22,5	21,6	33,3	100,0	20,0	50,0	42,9	0,0	0,0	16,7
	I alt	27,5	28,7	16,2	33,4	33,6	31,7	30,7	26,9	19,7	10,8







Kriminalforsorgen varetager alle grundlæggende funktioner vedrørende straffuldbyrdelse med personale, der er ansat i og af Kriminalforsorgen.

I 2004 var der ansat, hvad der svarer til 4.337 fuldtidsstillinger. Af disse var 189 nyoprettede i forhold til 2003. De nye stillinger ligger primært i personalekategorierne opsynspersonale og værk-mestre. Tilførslen af personale afspejler det øgede antal klienter i Kriminalforsorgens forskellige institutioner.

Den største personalegruppe er opsynspersonalet, der udgør næsten 60 % af alle ansatte. Opsynspersonale og værk-mestre har den daglige direkte kontakt med klienterne i fængsler og arresthuse, og tilsammen udgør disse to personale-grupper godt 68 % af alle ansatte i 2004.

Forsorgspersonalet, der primært behandler klienter i KIF, Kriminalforsorgen i Frihed, udgør knap 10 % af de ansatte, mens undervisnings- og sundhedspersonale tilsammen udgør 5 %. Personale ansat til ledelse og administration udgør knap 15 % .

De lukkede fængsler har mest personale pr. indsat, nemlig omkring 1,5 ansatte pr. indsat. I de åbne fængsler er det tilsvarende tal 0,7 ansatte pr. indsat, mens det i Københavns Fængsler og arresthusene er 0,9 ansatte pr. indsat i 2004.

Opsynspersonalet og værk-mestrene bliver uddannet på Kriminalforsorgens Uddannelsescenter, KUC. Opsynspersonalets uddannelse er treårig, mens værk-mestrene, der før ansættelse i Kriminalforsorgen har en håndværksfaglig uddannelse, gennemgår en toårig uddannelse. Uddannelserne er en blanding af praktisk oplæring på tjenestestederne og teoretisk uddannelse.





Tabel 52.

**Fuldtidsstillinger fordelt på personalegrupper**

	2000	2001	2002	2003	2004
Ledelse	89	89	90	90	91
Opsynspersonale	2.569	2.549	2.446	2.448	2.556
Værkmestre	254	276	350	374	406
Sundhed	156	156	149	145	152
Adm. personale	516	541	546	543	547
Forsorg	324	353	369	368	392
Undervisning	84	77	79	81	85
Andet	82	85	94	98	109
<b>I alt</b>	<b>4.075</b>	<b>4.125</b>	<b>4.123</b>	<b>4.148</b>	<b>4.337</b>

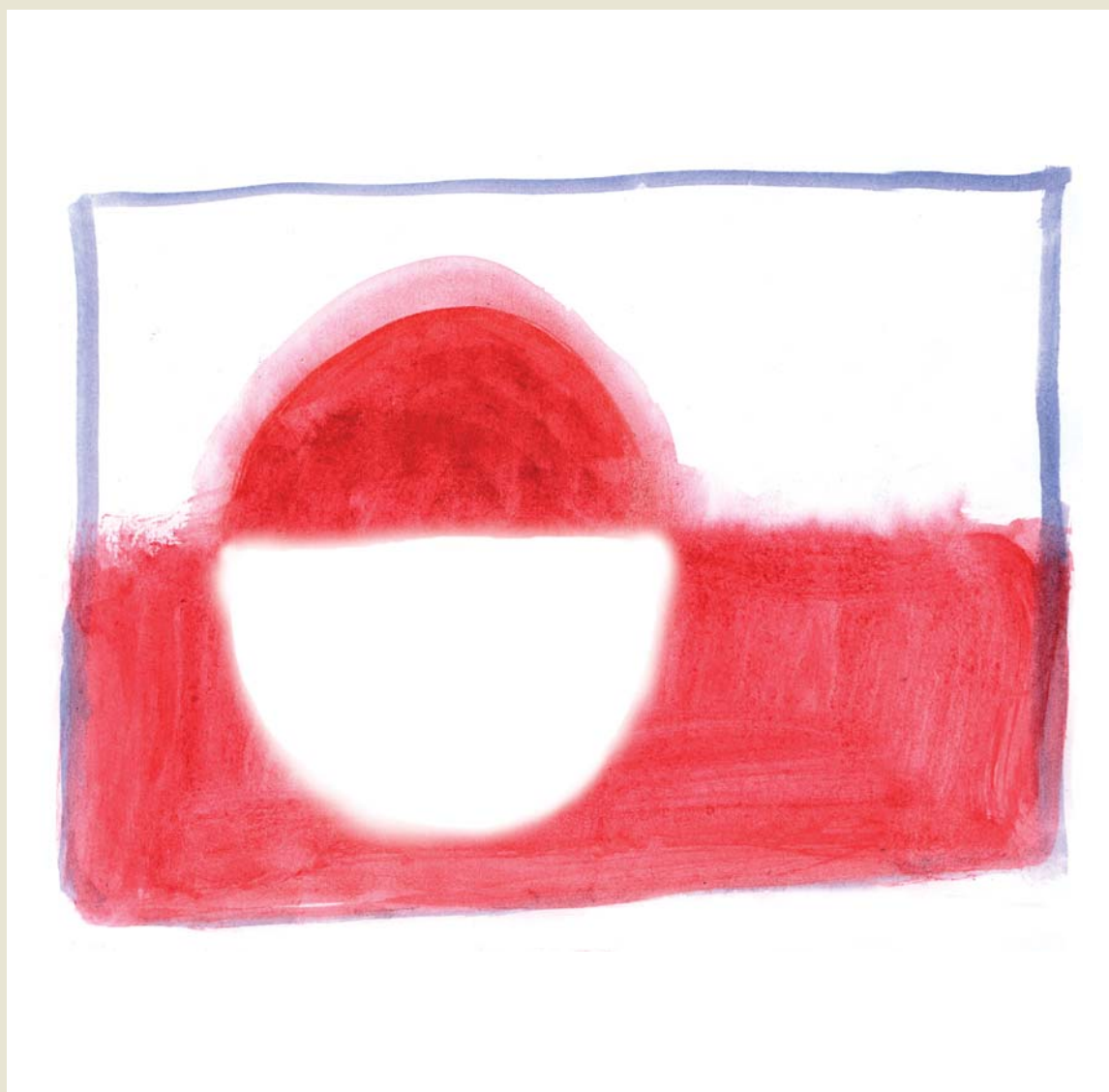
Tabel 53.

**Fuldtidsstillinger fordelt på institutionstyper**

	2000	2001	2002	2003	2004
Direktoratet	167	195	200	189	188
Åbne fængsler	771	782	806	826	951
Lukkede fængsler	1.304	1.285	1.229	1.199	1.212
Københavns fængsler	690	696	704	733	774
Arresthuse	662	674	680	706	704
Pensioner	101	107	110	112	111
Afdelinger	329	333	340	332	340
KUC, Rejseholdet samt fællesudg.	51	53	55	52	58
<b>I alt</b>	<b>4.075</b>	<b>4.125</b>	<b>4.123</b>	<b>4.148</b>	<b>4.337</b>

Note: Fuldtidsstillinger: en fuldtidsmedarbejder er en person, der har været ansat i hele den betragtede periode med en ansættelsesbrøk på 1/1. En person, der har været ansat på halv tid i 6 måneder i 2004, tæller altså (6/12) gange 0,5=0,25 – halv tid i et halvt år giver en kvart fuldtidsmedarbejder. Der medregnes ikke personer på flex-ordning eller andre beskæftigelsesordninger samt personer med meget begrænset tilknytning til tjenestestedet, såsom timelærere, arresthuslæger, køkkenmedhjælpere, rengøringsassistenter og organister.





Retsvæsenet i Grønland, herunder Kriminalforsorgen, og lovgivningen herom er et af de få områder, der ikke er overført til Grønlands Hjemmestyre. Det betyder, at lovgivningen for det grønlandske retsvæsen sker i Folketinget, og at lovgivningen administreres af Justitsministeriet. Alligevel adskiller det grønlandske retsvæsen sig på flere måder markant fra det danske. Dette skyldes ikke mindst, at retsplejen i Grønland i vid udstrækning er baseret på lægfolk, hvor dommere og forsvarere (bisiddere) er almindelige borgere, mens anklagefunktionen varetages af det lokale politi. Derudover omtales straf ikke i den grønlandske kriminallov, ligesom den ikke indeholder strafferammer. I stedet omhandler den grønlandske kriminallov en række foranstaltninger, hvor retten kan vælge den foranstaltning, der er bedst egnet til at få den kriminelle til at afholde sig fra at begå ny kriminalitet. De foranstaltninger, retten i dag kan vælge imellem, er bøde, betinget dom uden straffastsættelse, dom til forsorg og i forbindelse hermed pålæg om blandt andet behandling, anbringelse i pension eller i egnet hjem, anbringelse i anstalt i Grønland, anbringelse i psykiatrisk ledet anstalt i Danmark og særlige foranstaltninger for unge kriminelle og psykisk syge kriminelle.

Domme til anbringelse fuldbyrdes i dag i de åbne anstalter i Grønland, i politiets detentioner og ved udstationering til Kriminalforsorgens pension i Grønland. Derudover kan retten afsige dom til anbringelse i en psykiatrisk ledet anstalt i Danmark, hvis det må antages, at den dømte frem-

byder nærliggende fare for andres liv, legeme, helbred eller frihed, og anbringelse på ubestemt tid findes påkrævet for at forebygge denne fare, eller hvis den pågældende på grund af psykisk abnormitet er uegnet til anbringelse i åben anstalt i Grønland. Anbringelsen sker i så fald i Anstalten ved Herstedvester, hvor der er en særlig afdeling for grønlandske indsatte.

I Grønland er der 4 åbne anstalter, som er beliggende i hhv. Nuuk/Godthåb, Aasiaat/Egedesminde, Qaqortoq/Julianehåb og Ilulissat/Jakobshavn. Der er i alt 103 anstaltspladser, med hovedparten – 64 pladser – i Anstalten i Nuuk, 19 pladser i Ilulissat og 10 pladser i hver af anstalterne i Aasiaat og Qaqortoq. Derudover er der en ungdomspension i Sisimiut/Holsteinsborg.

Kriminalforsorgen i Friheds hovedkontor ligger i Nuuk/Godthåb, og der er efter en udbygning i de senere år nu afdelinger/lokalkontorer i ni kommuner. Endvidere råder politiet i Grønland over bemandede detentionsceller i 16 byer, mens der er ubemandede eller delvist bemandede detentioner i nogle få byer og bygder.

Af nedenstående tabelafsnit fremgår det, at udviklingen i år 2004 faldt i tråd med udviklingen i de tidligere opgørelsesår. Det gennemsnitlige antal foranstaltede i henhold til den grønlandske kriminallov steg en anelse i samtlige institutioner, når man ser bort fra ungdomspensionen i Sisimiut.





Tabel 54.

**Det gennemsnitlige antal foranstaltede i henhold til den grønlandske kriminallov**

	1997	1998	1999	2000	2001	2002	2003	2004
Psykiatrisk hospital i Danmark	17	15	10	8	7	8	10	13
Anstalten ved Herstedvester	5	6	10	11	12	14	16	18
Anstalter i Grønland	62	59	75	74	76	88	102	106
Afsonere i detention i Grønland	...	...	...	...	...	...	...	...
Ungdomspension i Grønland	11	14	9	14	14	8	7	5
Privat anbragte m.v. i Grønland	-	-	-	-	-	-	-	-
Tilsyn med pålæg/vilkår	148	124	106	118	144	171	195	198
<b>I alt</b>	<b>243</b>	<b>218</b>	<b>210</b>	<b>225</b>	<b>253</b>	<b>289</b>	<b>330</b>	<b>340</b>

Tabel 55.

**Belæg i grønlandske anstalter**

	Antal dømte	Antal tilbageholdte	I alt
Den 05.10.1999	69	6	75
Den 03.10.2000	65	7	72
Den 02.10.2001	66	15	81
Den 01.10.2002	73	8	81
Den 07.10.2003	84	9	93
Den 05.10.2004	98	4	102

Tabel 56.

**Belæg i grønlandske pensioner**

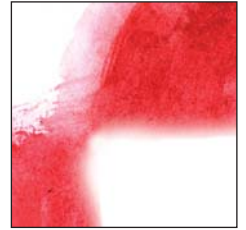
	Dømte til anbringelse	Udstationeret, prøveløsladt m.v.	Andet	I alt
Den 05.10.1999	6	-	1	7
Den 03.10.2000	13	2	-	15
Den 02.10.2001	11	-	-	11
Den 04.10.2002	3	-	-	3
Den 07.10.2003	7	-	-	7
Den 05.10.2004	5	-	-	5

Tabel 57.

**Anbragte i detention i Grønland**

	Antal dømte	Antal tilbageholdte	I alt
Den 01.10.2002	11	22	33
Den 18.11.2003	24	12	36
Den 05.10.2004	6	18	24

Note: Personer, der er anbragt i detention på grund af beruselse, er ikke medtaget i opgørelsen.



Tabel 58.

**Antal tilsynsklienter i Grønland**

	I alt	- heraf prøveløsladte	- heraf med vilkår om psykiatrisk behandling
Den 05.10.1999	116	36	20
Den 03.10.2000	115	28	20
Den 02.10.2001	163	48	26
Den 01.10.2002	184	49	36
Den 18.11.2003	190	73	31
Den 13.10.2004	206	46	38

Tabel 59.

**Antal dømte og tilbageholdte i henhold til den grønlandske kriminallov i Anstalten ved Herstedvester**

	Antal dømte	Antal tilbageholdte	I alt
Den 02.10.2001	12	-	12
Den 23.10.2002	15	1	16
Den 18.11.2003	16	-	16
Den 05.10.2004	19	-	19



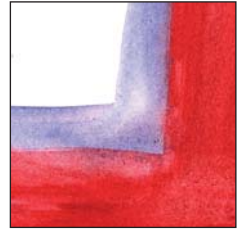


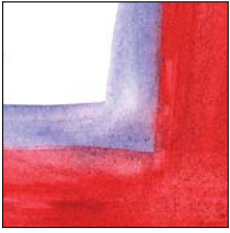
I modsætning til Grønland har Færøerne samme straffe- og retsplejelov som det øvrige Danmark, hvorfor der principielt set ikke er forskelle. Der er dog afvigelser i straffeloven, da en række af de ændringer, der er gennemført i den danske straffelov, ikke er sat i kraft for Færøerne. Endvidere er straffuldbydelsesloven ikke sat i kraft for Færøerne. Det betyder, at indsatte på Færøerne afsoner efter de regler, der gælder for afsoning i Danmark før straffuldbydelseslovens ikrafttræden.

Afdelingen i Tórshavn har de samme typer arbejdsopgaver som landets øvrige afdelinger.

Kriminalforsorgen har ingen pensioner på Færøerne, til gengæld har afdelingen et meget tæt samarbejde med Arresthuset i Tórshavn, hvor der foruden varetægtsarrestanter sidder afsonere med kortere domme. Personer med længere domme afsoner deres dom i et dansk fængsel.

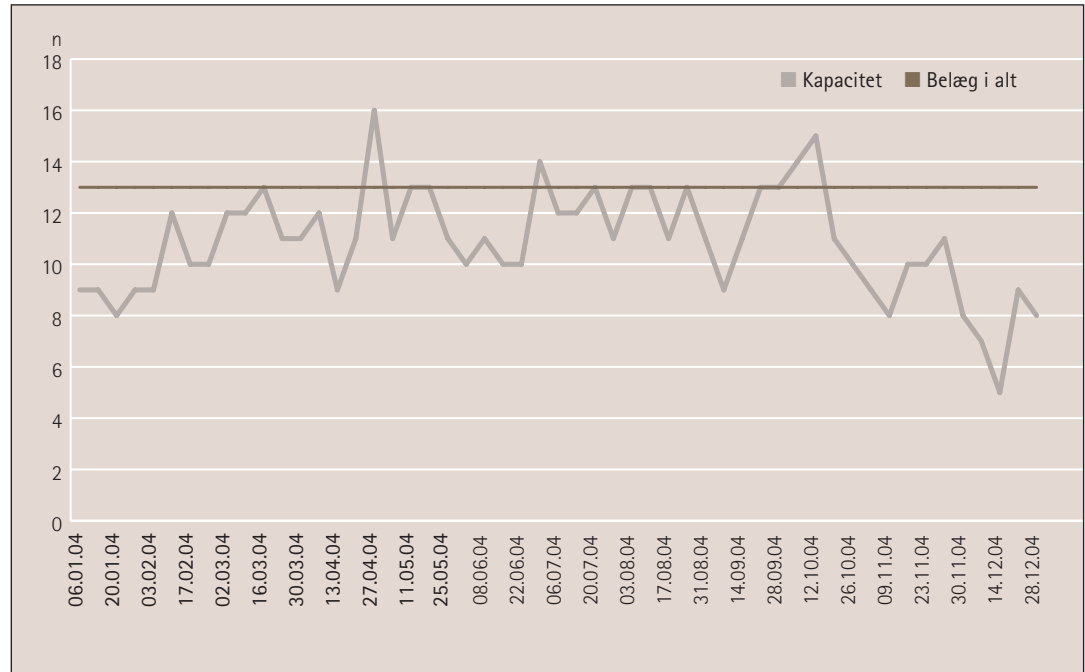
I 2004 sad der gennemsnitlig 11 indsatte i Arresthuset i Tórshavn. Kapaciteten i arresthuset var 13 pladser gennem hele året, og den gennemsnitlige udnyttelsesprocent udgjorde 83,6 %. Der var gennemsnitligt 35 klienter under tilsyn i 2004.





Figur 20.

### Kapacitet og belægudvikling. Arresthuset i Tórshavn



Tabel 60.

### Gennemsnitlig kapacitet, belæg og udnyttelsesprocent. Arresthuset i Tórshavn

Gennemsnit	Kapacitet	Belæg	Udnyttelsesprocent
Januar	13	9	67
Februar	13	10	79
Marts	13	12	91
April	13	12	92
Maj	13	12	92
Juni	13	11	85
Juli	13	12	92
August	13	12	94
September	13	12	88
Oktober	13	13	96
November	13	9	69
December	13	7	56
<b>I alt</b>	<b>13</b>	<b>11</b>	<b>84</b>

Direktoratet for Kriminalforsorgen

04

04

04

Strandgade 100

1401 København K

Telefon 32 68 40 00

[www.kriminalforsorgen.dk](http://www.kriminalforsorgen.dk)

Kriminalforsorgens statistik 2004  
Justitsministeriet  
Direktoratet for Kriminalforsorgen

Design og produktion:  
Rumfang 05060-107

Tegninger:  
Kim Broström

Tryk:  
Statsfængslet i Nyborg

Oplag:  
2.500

ISBN 87-90581-21-0  
ISSN 1397-5641

København  
Juni 2005

04

04

