

En sammenligning af amternes/H:S' aktiviteter på psykiatriområdet i 2005

Juni 2006

Indholdsfortegnelse

Indledning	3
Kapitel 1. Den samlede udvikling i psykiatrien	4
1.1 Den økonomiske udvikling	4
1.2 Udviklingen i aktiviteter	5
Kapitel 2. Sygehus- og distrikstpsykiatrien	6
2.1 De samlede udgifter	6
2.2 Voksenområdet	7
2.3 Børne- og ungeområdet	9
2.4 Udviklingen i antallet af enestuer	12
Kapitel 3. Privatpraktiserende psykologer og psykiatere	13
3.1 Børn og unge	13
3.2 Voksne	15
Appendiks 1	17
Appendiks 2	27

Indledning

Rapporten "En sammenligning af amternes/H:S´aktiviteter på psykiatriområdet 2005" er sidste skud på stammen i rækken af publikationer af sammenlignelige nøgletal som Amtrådsforeningen siden 2002 har udgivet. I forhold til tidligere nøgletalspublikationer er socialpsykiatrien udeladt i år.

Rapporten giver en række faktiske oplysninger om amternes og H:S´indsats på psykiatriområdet og det er håbet, at pjecen vil skabe en kvalificeret debat om prioriteringerne og udviklingen af psykiatriområdet.

Rapporten bygger på data indberettet af amterne, Bornholms Regionskommune og H:S på baggrund af aktivitets- og regnskabstal for 2005. Ventetiderne er opgjort per 1. april 2006. Appendiks 2 behandler opgørelsesdefinitioner og -metoder.

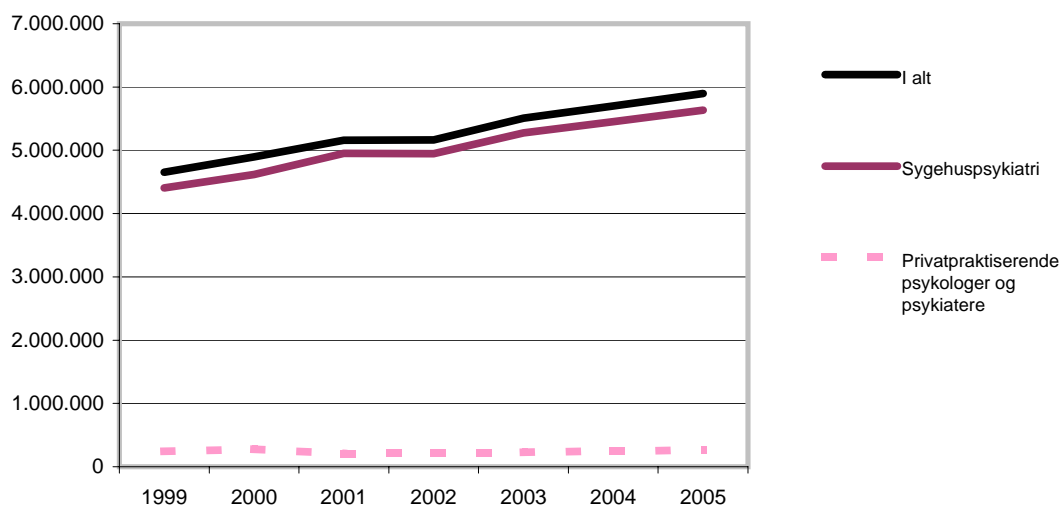
Rapporten giver et oversigtsbillede, der muliggør en sammenligning af aktiviteter og økonomi på tværs af amterne. Det skal dog understreges, at mange andre faktorer kan spille ind, når man sammeligner et enkelt amt med andre. Kvalificerede og valide sammenligninger forudsætter derfor, at man går et spadestik dybere i de lokale forhold for at finde årsagssammenhænge.

Rapporten kan rekvireres eller downloades på Amtrådsforeningens/Danske Regioners hjemmeside: www.arf.dk/www.regioner.dk

Kapitel 1. Den samlede udvikling i psykiatrien

1.1 Den økonomiske udvikling

Figur 1.1.1: Amternes/H:S' samlede nettodriftsudgifter 1999-2005(1.000 kr, 2005 PL)



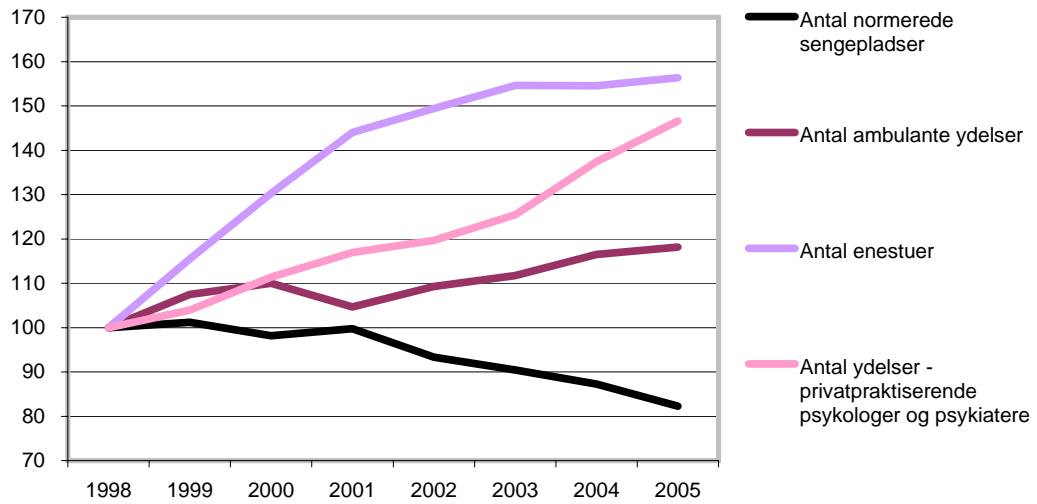
Tabel 1.1.1: Amterne og H:S' samlede udgifter i 2005 og udgiften pr. 10.000 indbyggere (1.000 kr.)

	Udgift 2005	pr. 10.000 indbyggere
København	686.308	11.101
Frederiksborg	330.271	8.791
Roskilde	233.741	9.778
Vestsjælland	354.444	11.630
Storstrøm	225.844	8.615
Bornholm	44.214	10.177
Fyn	386.045	8.100
Sønderjylland	223.529	8.836
Ribe	209.346	9.327
Vejle	274.511	7.667
Ringkjøbing	195.418	7.117
Århus	643.627	9.786
Viborg	213.481	9.106
Nordjylland	406.414	8.209
H:S/Københavns Kommune	1.470.962	24.753
I alt	5.898.157	10.899
I alt ekskl. H:S og BRK	4.382.981	9.099

Kilde: Amternes indberetninger og sygesikringsstatistikken.

1.2 Udviklingen i aktiviteter

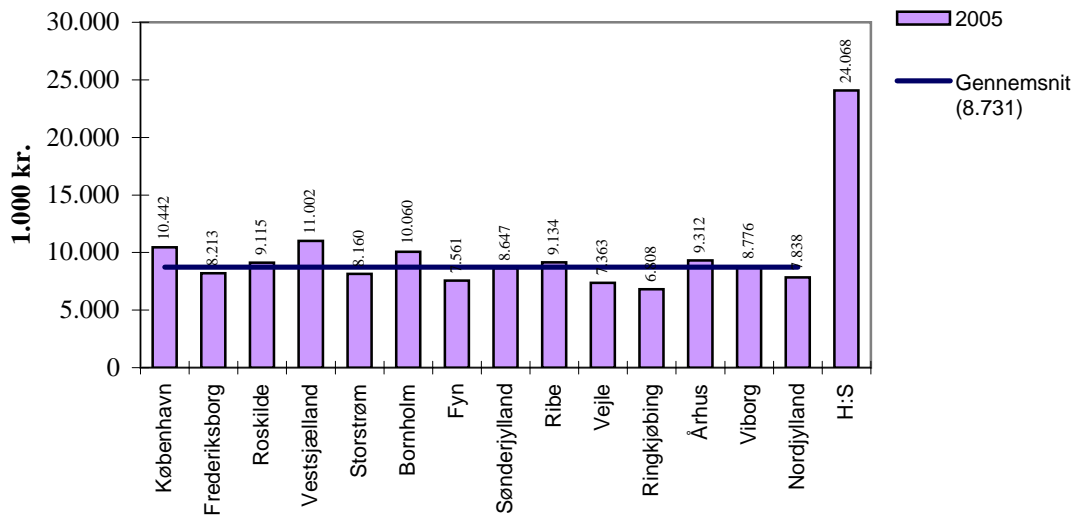
Figur 1.2.1: Amterne/H:S' aktiviteter 1998 - 2005



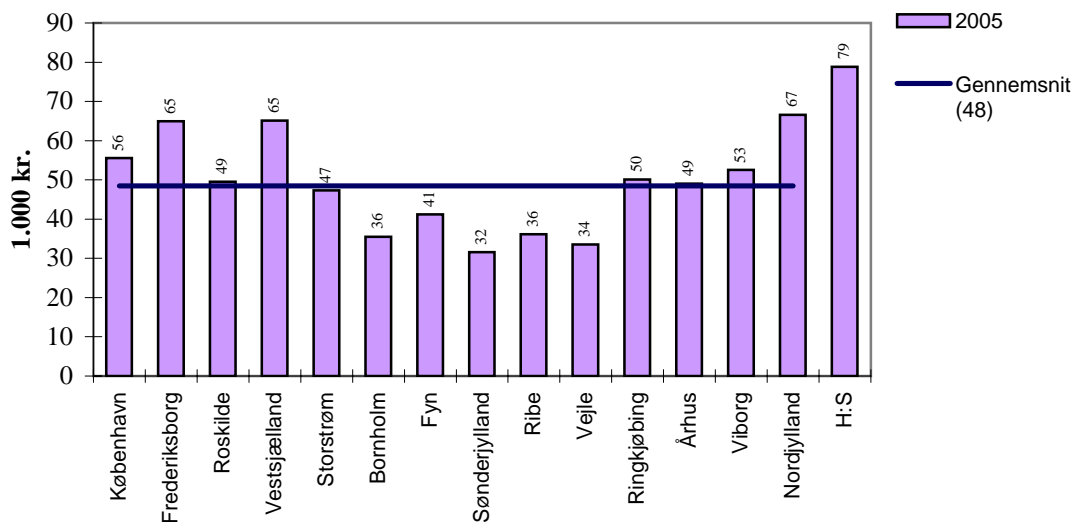
Kapitel 2. Sygehus- og distriktpsychiatrien

2.1 De samlede udgifter

Figur 2.1.1: Nettodriftsudgifter pr 10.000 indbyggere (1.000 kr.)

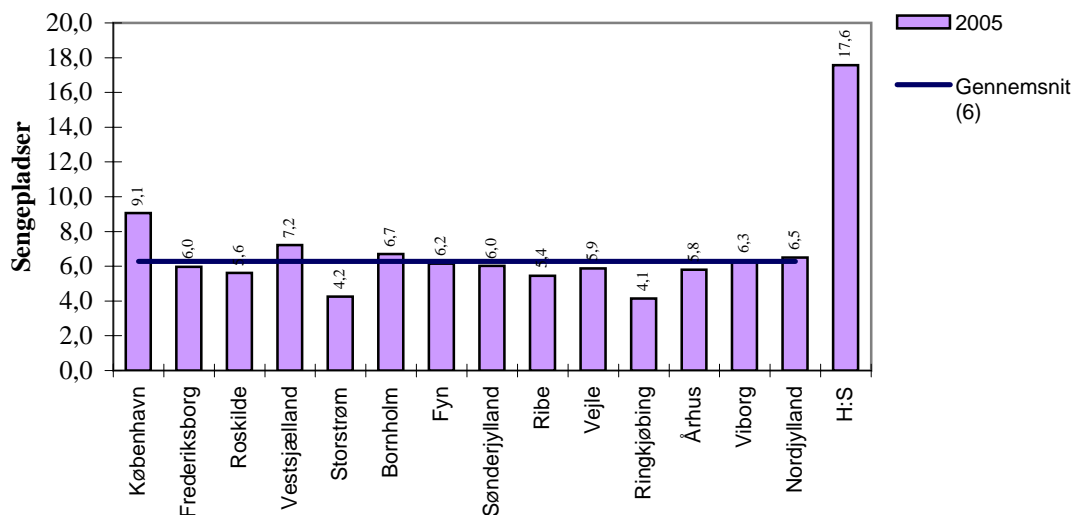


Figur 2.1.2: Udgift pr. borger i behandling (1.000 kr.)

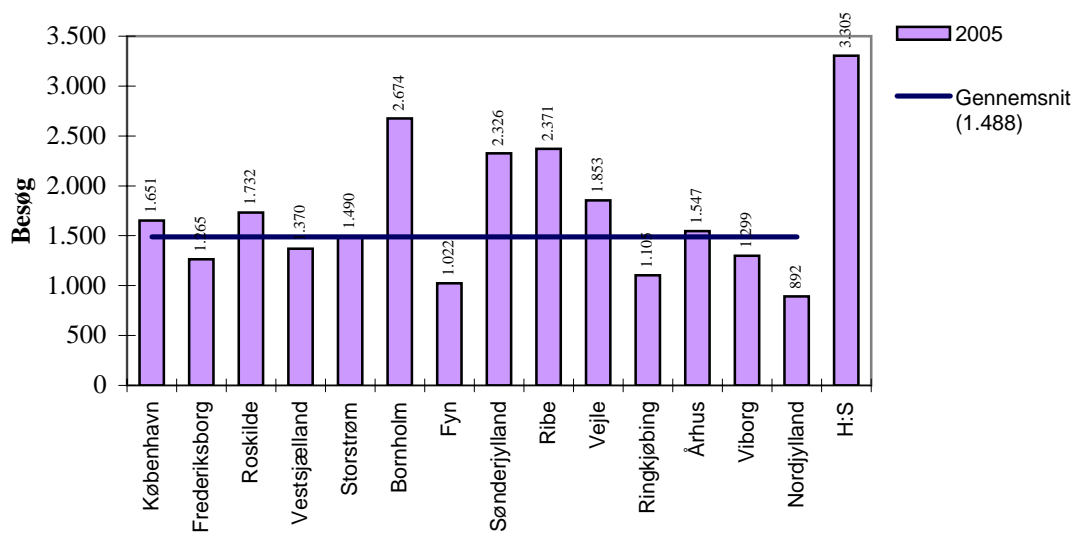


2.2 Voksenområdet

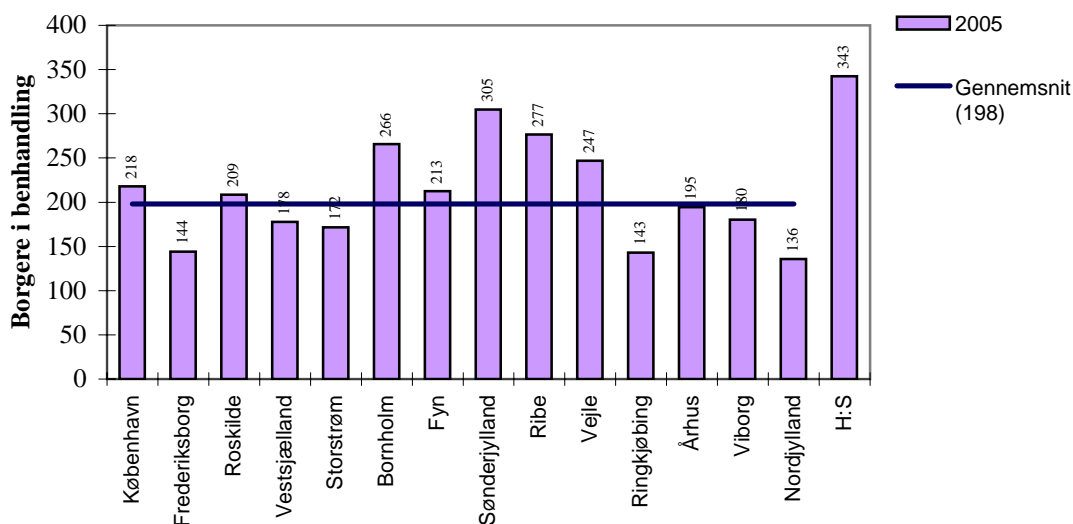
Figur 2.2.1: Normerede sengepladser i voksenpsykiatrien pr. 10.000 indbyggere i alderen 18 og derover



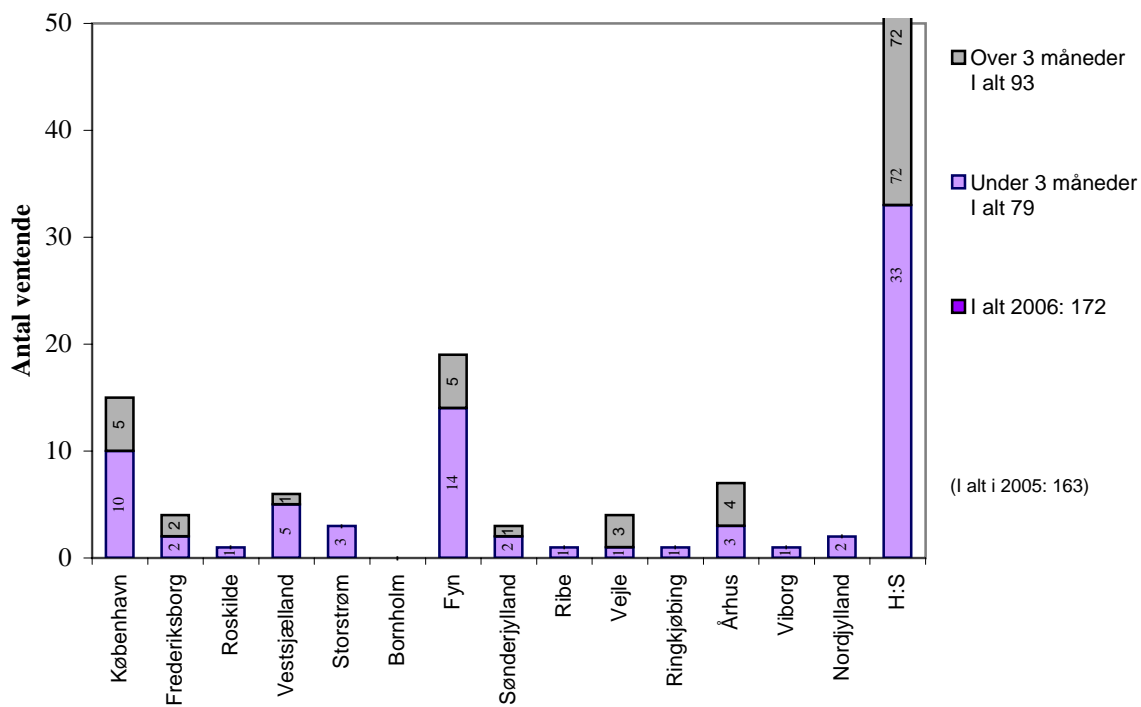
Figur 2.2.2: Antal ambulante besøg i voksenpsykiatrien pr. 10.000 indbyggere i alderen 18 og derover



Figur 2.2.3: Borgere i behandling pr. 10.000 indbyggere i alderen 18 og derover

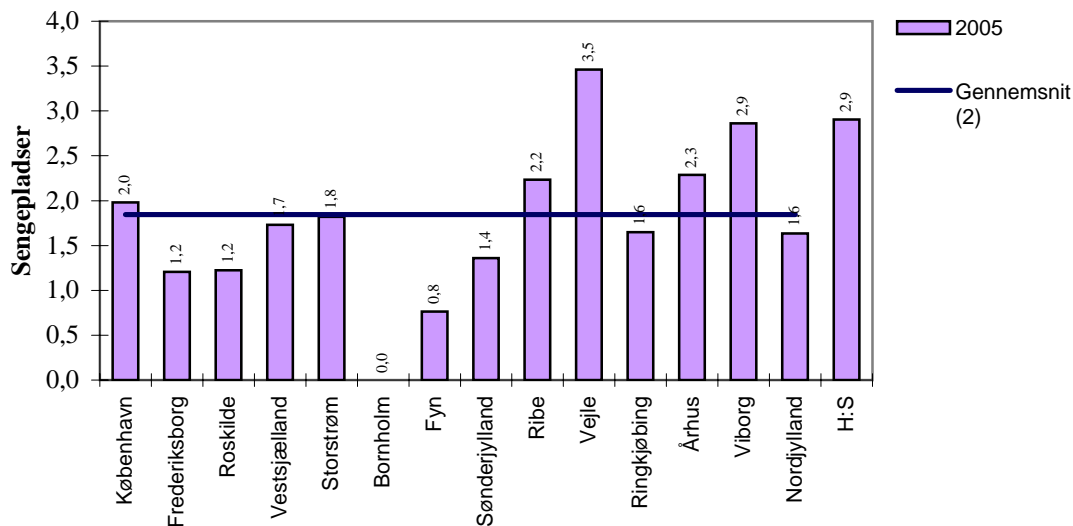


Figur 2.2.4: Antal færdigbehandlede sindslidende på venteliste til et tilbud i socialsektoren pr. 1. april 2006

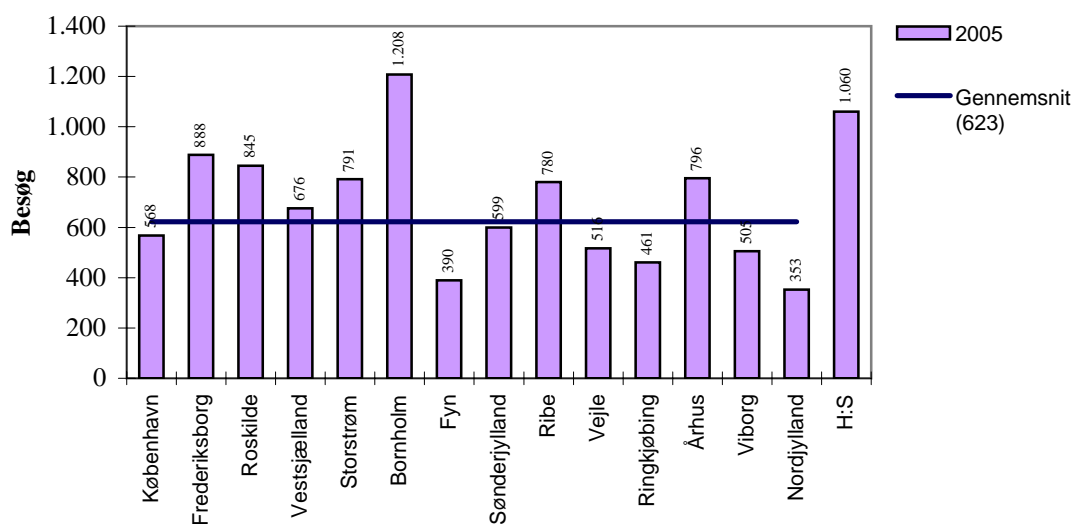


2.3 Børne- og ungeområdet

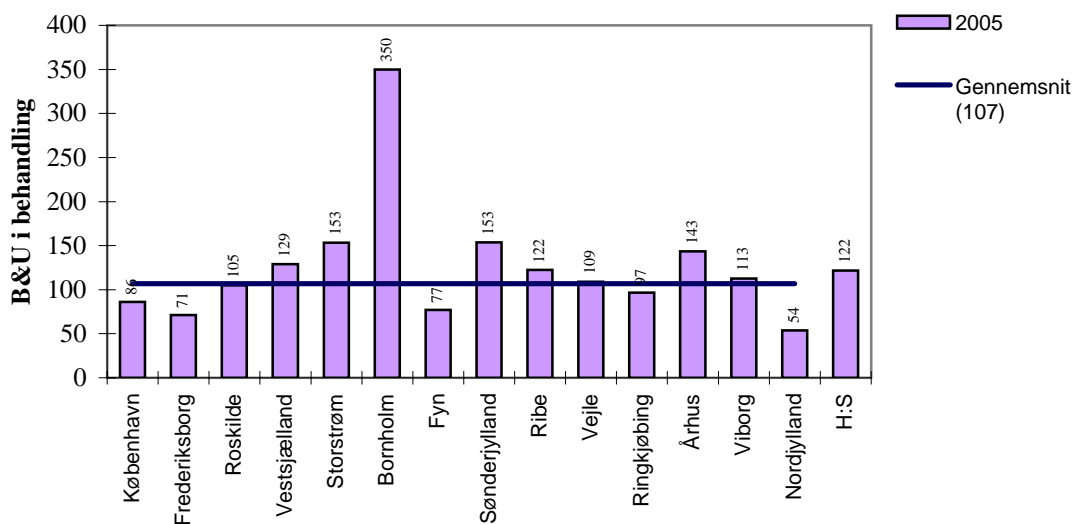
Figur 2.3.1: Normerede sengepladser i børne- og ungepsykiatrien pr. 10.000 indbyggere i alderen 0 - 18



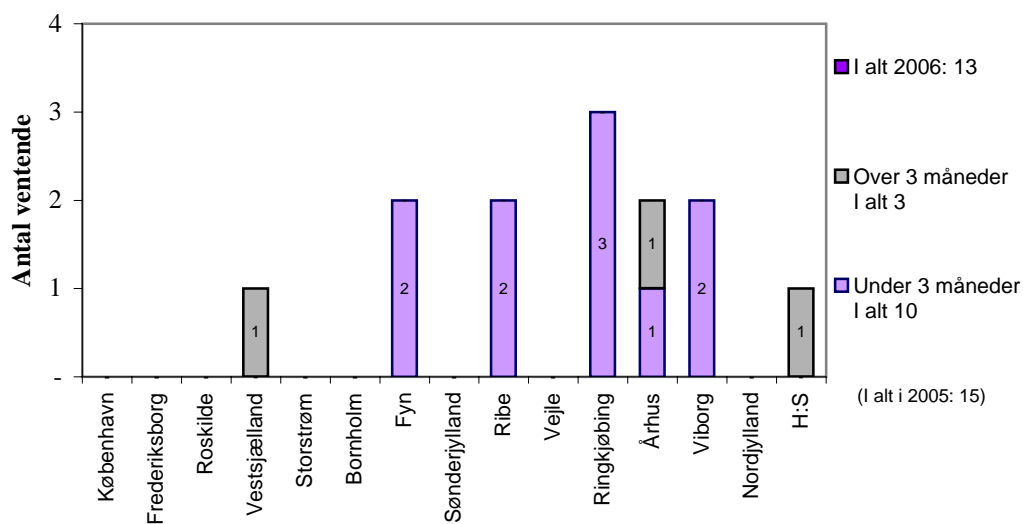
Figur 2.3.2: Antal ambulante besøg i børne- og ungepsykiatrien pr. 10.000 indbyggere i alderen 0 - 18



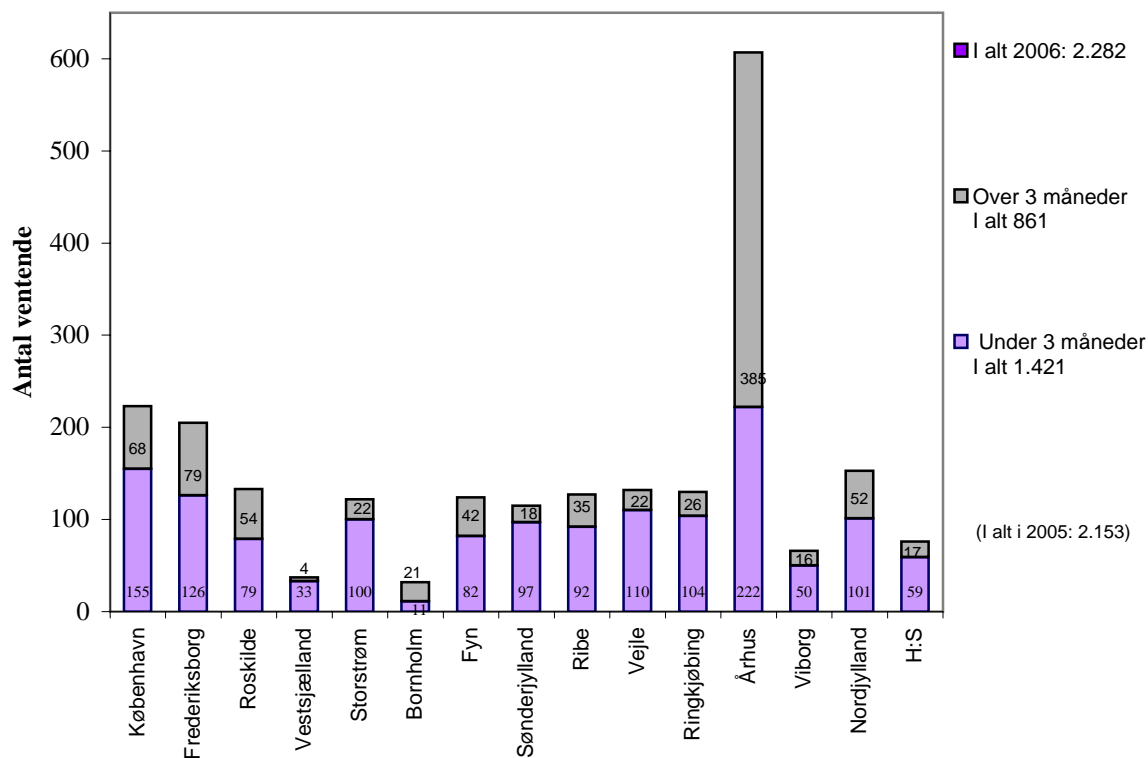
Figur 2.3.3: Børn og unge i behandling pr. 10.000 indbyggere i alderen 0 - 18



Figur 2.3.4: Antal færdigbehandlede sindslidende på børne- og ungdomspsykiatriske afdelinger på venteliste til et tilbud i socialsektoren pr. 1. april 2006

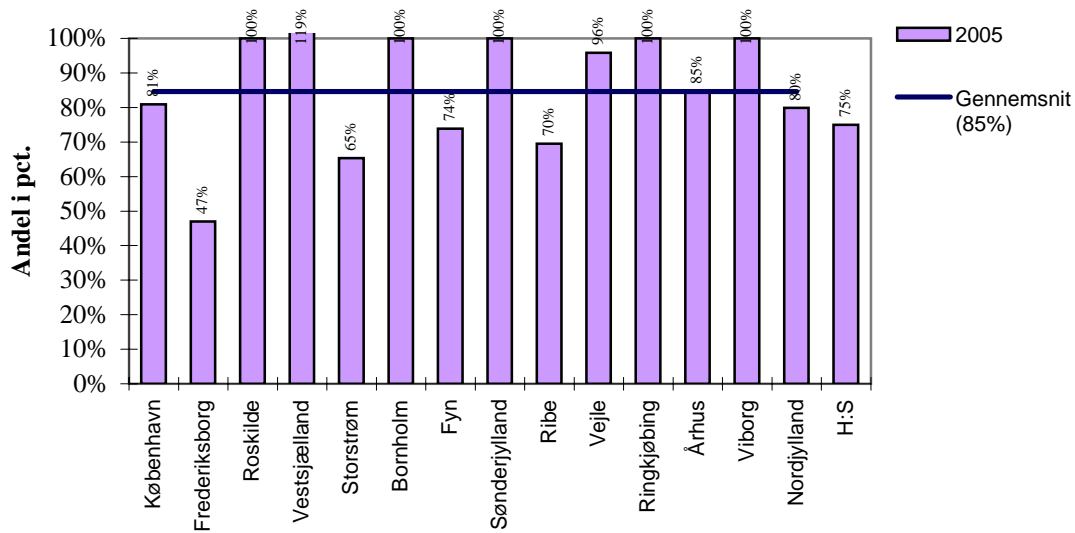


Figur 2.3.5: Antal børn og unge med aktuelt behov for behandling/undersøgelse på venteliste pr. 1. april 2006



2.4 Udviklingen i antallet af enestuer

Figur 2.4.1: Antallet af enestuer i forholdet til det samlede antal sengepladser



Kapitel 3. Privatpraktiserende psykologer og psykiatere

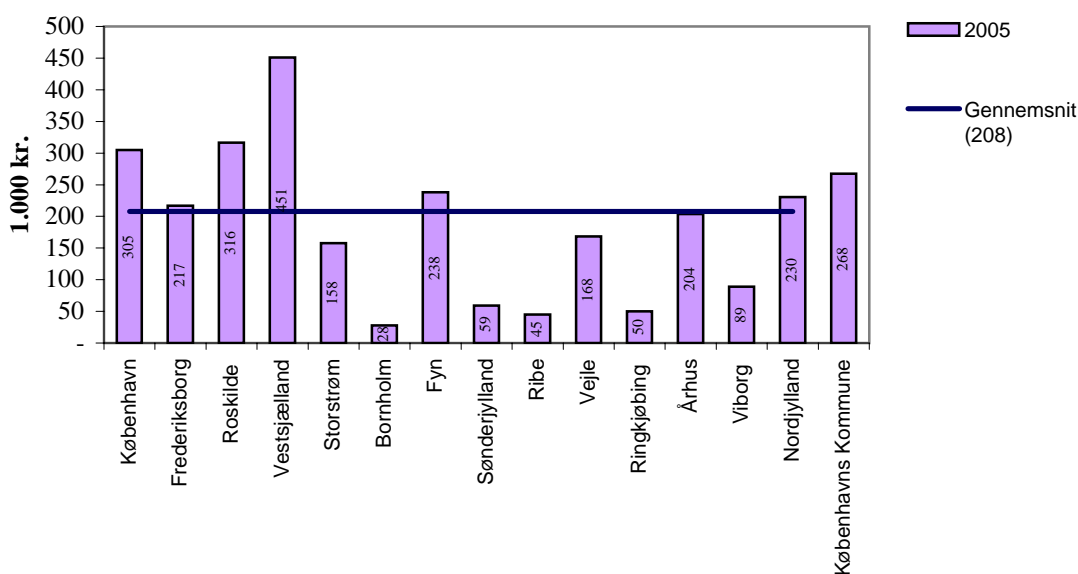
3.1 Behandling af børn og unge

Tabel 3.1.1: Honorarer og antallet af ydelser til børn og unge i alderen 0-19 år hos privatpraktiserende psykologer og psykiatrer (1.000 kr.)

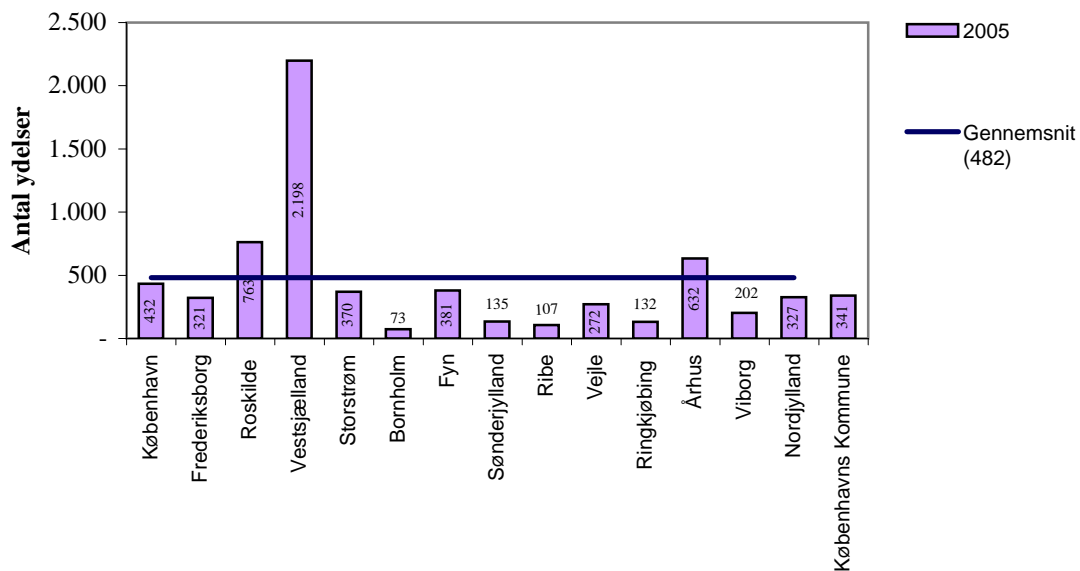
	Honorarer	Antal ydelser
København	4.714	6.673
Frederiksborg	2.148	3.175
Roskilde	1.966	4.741
Vestsjælland	3.437	16.748
Storstrøm	957	2.249
Bornholm	28	74
Fyn	2.746	4.399
Sønderjylland	385	874
Ribe	265	632
Vejle	1.548	2.498
Ringkjøbing	369	972
Århus	3.322	10.303
Viborg	548	1.240
Nordjylland	2.801	3.979
Københavns Kommune	2.914	3.709
I alt	28.147	62.266
I alt ekskl. Kbh. Kommune	25.233	58.557

Kilde: Sygesikringsstatistikken.

Figur 3.1.1: Honorarer til privatpraktiserende psykologer og psykiatere pr. 10.000 børn og unge i alderen 0 - 19 (1.000 kr.)



Figur 3.1.2: Ydelser hos privatpraktiserende psykologer og psykiatere pr. 10.000 børn og unge i alderen 0 - 19



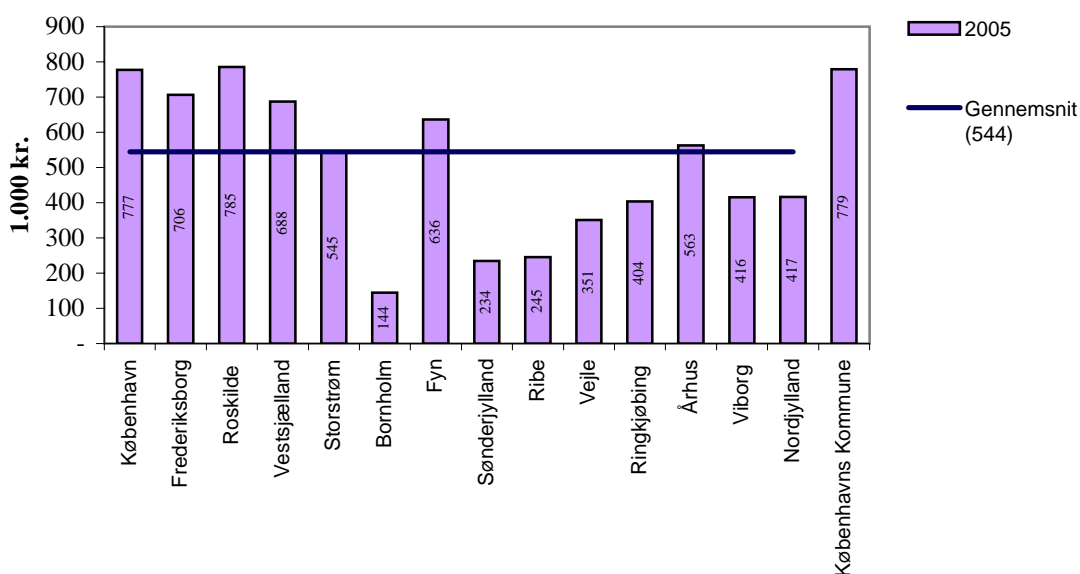
3.2 Behandling af voksne hos privatpraktiserende psykologer og psykiatere

Tabel 3.2.1: Honorarer og antallet af ydelser til voksne hos privatpraktiserende psykologer og psykiatrer (1.000 kr.)

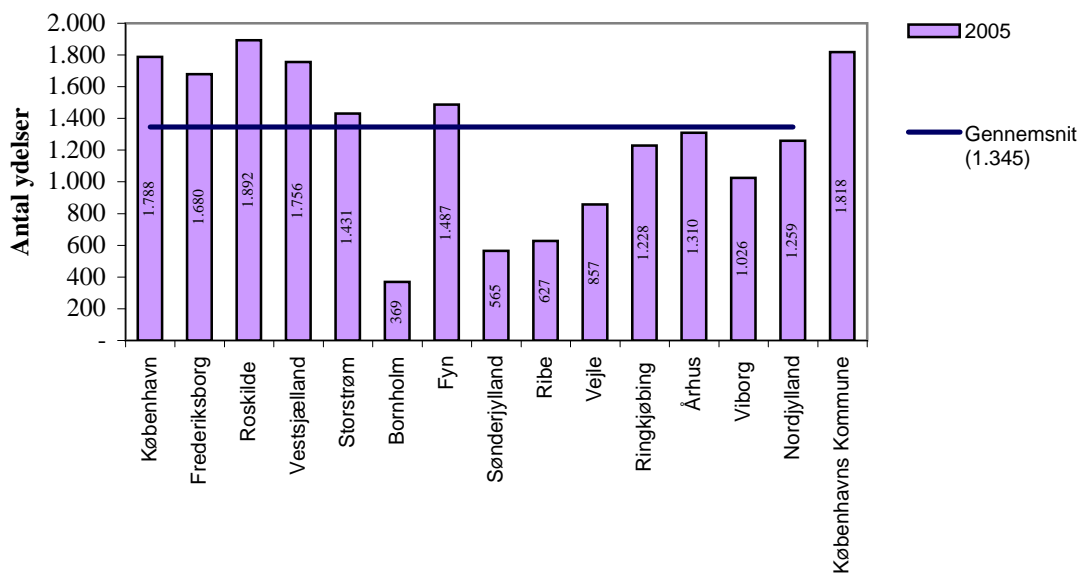
	Honorarer	Antal ydelser
København	36.030	82.907
Frederiksborg	19.546	46.481
Roskilde	13.887	33.471
Vestsjælland	15.717	40.137
Storstrøm	10.981	28.829
Bornholm	481	1.230
Fyn	22.977	53.695
Sønderjylland	4.403	10.622
Ribe	4.055	10.369
Vejle	9.338	22.814
Ringkjøbing	8.107	24.673
Århus	27.857	64.831
Viborg	7.190	17.738
Nordjylland	15.563	47.027
Københavns Kommune	37.804	88.246
I alt	233.936	573.070
I alt ekskl. Kbh. Kommune	196.132	484.824

Kilde: Sygesikringsstatistikken.

Figur 3.2.1: Honorarer til privatpraktiserende psykologer og psykiatere pr. 10.000 voksne i alderen 20 - (1.000 kr.)



Figur 3.2.2: Ydelser hos privatpraktiserende psykologer og psykiatere pr. 10.000 voksne i alderen 20 -



Appendiks 1

A1: Borgere i behandling på voksenpsykiatriske afdelinger

	2004	2005
København	10.502	10.385
Frederiksborg	4.723	4.100
Roskilde	3.658	3.795
Vestsjælland	4.030	4.186
Storstrøm	3.364	3.555
Bornholms Regionskommune	805	912
Fyn	8.116	7.900
Sønderjylland	5.663	5.917
Ribe	4.463	4.723
Vejle	6.006	6.766
Ringkjøbing	2.935	2.968
Århus	9.684	9.902
Viborg	2.967	3.217
Nordjylland	5.045	5.231
H:S	13.598	16.939
I alt	85.559	90.496
I alt ekskl. Bornholm og H:S	71.961	73.557

Note: Antallet af amtets borgere i behandling uanset behandlingssted

A2: Ambulante besøg på voksenpsykiatriske afdelinger

	2004	2005
København	77.948	78.744
Frederiksborg	36.562	35.981
Roskilde	28.891	31.503
Vestsjælland	29.863	32.243
Storstrøm	32.695	30.884
Bornholms Regionskommune	11.360	9.181
Fyn	42.423	37.995
Sønderjylland	40.336	45.155
Ribe	39.826	40.477
Vejle	46.824	50.821
Ringkjøbing	22.641	22.961
Århus	70.660	78.760
Viborg	14.270	23.192
Nordjylland	33.948	34.323
H:S	181.047	163.408
I alt	709.294	715.628
I alt ekskl. H:S	528.247	552.220

A3: Sengedage på voksenpsykiatriske afdelinger

	2004	2005
København	152.194	147.121
Frederiksborg	64.600	60.500
Roskilde	46.905	47.334
Vestsjælland	70.115	62.206
Storstrøm	32.393	33.447
Bornholms Regionskommune	6.593	6.252
Fyn	80.235	78.460
Sønderjylland	46.952	38.205
Ribe	28.893	29.697
Vejle	53.177	53.966
Ringkjøbing	30.669	28.290
Århus	95.526	88.501
Viborg	48.030	39.827
Nordjylland	81.775	74.532
H:S	327.887	243.850
I alt	1.165.944	1.032.188
I alt ekskl. Bornholm og H:S	838.057	788.338

A4: Udskrivninger på voksenpsykiatriske afdelinger

	2004	2005
København	4.239	4.109
Frederiksborg	2.759	2.546
Roskilde	1.425	1.421
Vestsjælland	1.960	1.945
Storstrøm	2.005	2.118
Bornholms Regionskommune	225	211
Fyn	3.488	3.390
Sønderjylland	1.868	1.773
Ribe	1.469	1.615
Vejle	2.072	1.942
Ringkjøbing	1.146	1.061
Århus	5.610	5.685
Viborg	1.569	1.387
Nordjylland	2.015	2.007
H:S	6.420	5.782
I alt	38.270	36.992
I alt ekskl. Bornholm og H:S	31.850	31.210

A5: Normerede sengepladser på voksenpsykiatriske afdelinger

	2004	2005
København	428	432
Frederiksborg	170	170
Roskilde	110	102
Vestsjælland	242	170
Storstrøm	88	88
Bornholms Regionskommune	23	23
Fyn	229	229
Sønderjylland	139	117
Ribe	105	93
Vejle	161	161
Ringkjøbing	86	86
Århus	307	295
Viborg	128	113
Nordjylland	269	250
H:S	911	869
I alt	3.396	3.198
I alt ekskl. H:S	2.485	2.329

A6: Gennemsnitlig belægningsprocent på voksenpsykiatriske afdelinger

	2004	2005
København	88	89
Frederiksborg	-	89
Roskilde	103	103
Vestsjælland	85	83
Storstrøm	92	94
Bornholms Regionskommune	79	74
Fyn	93	94
Sønderjylland	93	89
Ribe	84	89
Vejle	91	98
Ringkjøbing	-	89
Århus	95	87
Viborg	103	100
Nordjylland	84	90
H:S	92	95

A7: Borgere i behandling på børne- og ungdomspsykiatriske afdelinger

	2004	2005
København	1.149	1.241
Frederiksborg	1.006	651
Roskilde	587	607
Vestsjælland	822	962
Storstrøm	903	963
Bornholms Regionskommune	146	319
Fyn	763	847
Sønderjylland	867	1.017
Ribe	956	954
Vejle	825	1.086
Ringkjøbing	614	761
Århus	2.182	2.578
Viborg	564	699
Nordjylland	633	600
H:S	1.122	1.215
I alt	13.139	14.500
I alt ekskl. Bornholm og H:S	12.017	13.285

A8: Ambulante besøg på børne- og ungdomspsykiatriske afdelinger

	2004	2005
København	8.808	8.250
Frederiksborg	8.228	8.100
Roskilde	4.428	4.844
Vestsjælland	4.083	5.072
Storstrøm	5.436	5.300
Bornholms Regionskommune	898	1.101
Fyn	4.822	4.213
Sønderjylland	3.342	3.904
Ribe	4.764	5.780
Vejle	4.438	5.605
Ringkjøbing	3.444	4.505
Århus	16.147	16.792
Viborg	2.648	3.057
Nordjylland	3.774	3.892
H:S	10.850	10.582
I alt	86.110	90.997
I alt ekskl. H:S	75.260	80.415

A9: Sengedage på børn- og ungdomspsykiatriske afdelinger

	2004	2005
København	9.161	9.364
Frederiksborg	5.158	4.902
Roskilde	3.994	3.318
Vestsjælland	3.866	5.068
Storstrøm	2.739	2.525
Bornholms Regionskommune	497	1.248
Fyn	2.498	2.334
Sønderjylland	3.271	2.217
Ribe	4.995	4.259
Vejle	7.778	7.510
Ringkjøbing	3.220	3.363
Århus	8.006	7.503
Viborg	5.985	5.057
Nordjylland	6.023	4.496
H:S	6.244	5.478
I alt	73.435	68.642
I alt ekskl. Bornholm og H:S	67.191	63.164

A10: Udskrivninger på børne- og ungdomspsykiatriske afdelinger

	2004	2005
København	116	158
Frederiksborg	59	68
Roskilde	49	29
Vestsjælland	114	104
Storstrøm	38	27
Bornholms Regionskommune	7	10
Fyn	53	53
Sønderjylland	96	101
Ribe	83	72
Vejle	107	127
Ringkjøbing	105	129
Århus	309	312
Viborg	125	115
Nordjylland	49	46
H:S	89	80
I alt	1.399	1.431
I alt ekskl. Bornholm og H:S	1.310	1.351

A11: Normerede sengepladser på børne og ungdomspsykiatriske afdelinger

	2004	2005
København	27	28
Frederiksborg	9	11
Roskilde	7	7
Vestsjælland	12	12
Storstrøm	10	10
Bornholms Regionskommune	-	-
Fyn	8	8
Sønderjylland	8	8
Ribe	12	12
Vejle	29	29
Ringkjøbing	10	11
Århus	34	34
Viborg	16	16
Nordjylland	18	18
H:S	29	29
I alt	229	233
I alt ekskl. H:S	200	204

A12: Gennemsnitlig belægningsprocent på børne- og ungdomspsykiatriske afdelinger

	2004	2005
København	90	93
Frederiksborg	-	91
Roskilde	88	62
Vestsjælland	-	84
Storstrøm	-	77
Bornholms Regionskommune	-	-
Fyn	91	92
Sønderjylland	78	63
Ribe	86	72
Vejle	97	98
Ringkjøbing	83	79
Århus	87	80
Viborg	94	78
Nordjylland	-	74
H:S	90	101

A13: Antal distriktpsychiatriske enheder, ultimo

	2004	2005
København	12	12
Frederiksborg	3	3
Roskilde	4	4
Vestsjælland	6	6
Storstrøm	15	15
Bornholms Regionskommune	1	1
Fyn	11	14
Sønderjylland	4	4
Ribe	8	8
Vejle	4	4
Ringkjøbing	10	10
Århus	8	8
Viborg	6	6
Nordjylland	14	11
H:S	14	14
I alt	120	120
I alt ekskl. Bornholm og H:S	106	106

A14: Antal psykiatriske skadestuer, ultimo

	2004	2005
København	4	4
Frederiksborg	1	1
Roskilde	1	1
Vestsjælland	-	-
Storstrøm	1	1
Bornholms Regionskommune	-	-
Fyn	1	1
Sønderjylland	-	-
Ribe	1	1
Vejle	2	2
Ringkjøbing	-	-
Århus	1	1
Viborg	-	-
Nordjylland	1	1
H:S	5	5
I alt	18	18
I alt ekskl. Bornholm og H:S	13	13

A15: Ydelser til voksne fra privatpraktiserende psykologer og psykiatere

	2004	2005
København	76.464	82.907
Frederiksborg	47.606	46.481
Roskilde	32.155	33.471
Vestsjælland	38.802	40.137
Storstrøm	28.209	28.829
Bornholms Regionskommune	1.140	1.230
Fyn	47.055	53.695
Sønderjylland	9.023	10.622
Ribe	9.401	10.369
Vejle	21.005	22.814
Ringkjøbing	24.522	24.673
Århus	59.466	64.831
Viborg	18.857	17.738
Nordjylland	46.614	47.027
H:S	96.365	103.056
I alt	556.684	587.880
I alt ekskl. Bornholm og H:S	460.319	484.824

Kilde: Sygesikringen.

A16: Honorarer til privatpraktiserende psykologer og psykiatere for ydelser til voksne (1.000 kr., 2005PL)

	2004	2005
København	33.698	36.030
Frederiksborg	20.986	19.546
Roskilde	13.222	13.887
Vestsjælland	15.572	15.717
Storstrøm	10.885	10.981
Bornholms Regionskommune	440	481
Fyn	20.240	22.977
Sønderjylland	3.473	4.403
Ribe	3.801	4.055
Vejle	8.649	9.338
Ringkjøbing	8.251	8.107
Århus	26.308	27.857
Viborg	7.575	7.190
Nordjylland	14.563	15.563
H:S	42.173	44.194
I alt	229.837	240.326
I alt ekskl. Bornholm og H:S	187.664	196.132

Kilde: Sygesikringen.

A17: Ydelser til børn og unge fra privatpraktiserende psykologer og psykiatere

	2004	2005
København	7.239	6.673
Frederiksborg	3.049	3.175
Roskilde	4.926	4.741
Vestsjælland	14.556	16.748
Storstrøm	1.999	2.249
Bornholms Regionskommune	139	74
Fyn	3.741	4.399
Sønderjylland	787	874
Ribe	618	632
Vejle	1.822	2.498
Ringkjøbing	1.345	972
Århus	5.614	10.303
Viborg	1.232	1.240
Nordjylland	2.887	3.979
H:S	4.285	4.365
I alt	54.239	62.922
I alt ekskl. Bornholm og H:S	49.954	58.557

Kilde: Sygesikringen.

A18: Honorarer til privatpraktiserende psykologer og psykiatere for ydelser til børn og unge (1.000 kr., 2005PL)

	2004	2005
København	4.191	4.714
Frederiksborg	2.138	2.148
Roskilde	2.026	1.966
Vestsjælland	3.158	3.437
Storstrøm	775	957
Bornholms Regionskommune	60	28
Fyn	2.190	2.746
Sønderjylland	361	385
Ribe	252	265
Vejle	762	1.548
Ringkjøbing	446	369
Århus	2.912	3.322
Viborg	560	548
Nordjylland	2.031	2.801
H:S	3.229	3.414
I alt	25.093	28.647
I alt ekskl. Bornholm og H:S	21.864	25.233

Kilde: Sygesikringen.

A19: Samlede udgifter til distrikts- og sygehuspsykiatrien (1.000 kr., 2005 PL)

	2004	2005
København	616.927	645.565
Frederiksborg	296.858	308.578
Roskilde	208.292	217.887
Vestsjælland	284.192	335.291
Storstrøm	212.782	213.906
Bornholms Regionskommune	34.750	43.704
Fyn	363.834	360.322
Sønderjylland	213.840	218.742
Ribe	199.732	205.027
Vejle	254.706	263.625
Ringkjøbing	179.829	186.941
Århus	553.083	612.449
Viborg	210.373	205.743
Nordjylland	385.353	388.049
H:S	1.433.278	1.430.244
I alt	5.447.828	5.636.073
I alt ekskl. Bornholm og H:S	4.014.550	4.205.829

Appendiks 2

I modsætning til de tidligere år indeholder denne udgave ikke nøgletallene for socialpsykiatrien. Tabel 1.1.1 kan derfor ikke umiddelbart sammenlignes med de tidligere års publikationer.

De indberettede tal kan inddeles i fire overordnede grupper; kapacitet, aktivitet ventetider og økonomi.

Kapacitet:

Her indberettes antallet af normerede heldøgnsengepladser, det gennemsnitlige antal disponible sengepladser og den gennemsnitlige belægningsprocent på alle afdelinger.

Aktiviteter:

Aktiviteterne opgøres som antallet af ydelser på de psykiatriske afdelinger og i distrikpsykiatrien, der tilfalder amtets borgere - både de, amtet selv leverer og de ydelser, amtet køber i andre amter. I børne-og ungdomspsykiatrien har amterne forskellige aldersgrænser og aktiviteterne er derfor opgjort for de 0 til 18 årige og ikke på afdelingsbasis for at muliggøre sammenligninger på tværs af amter.

Ventetider:

Ventetiderne opgøres per 1. april i indeværende år. For børn og unge opgøres de både for personer, som venter på undersøgelse/behandling i sygehus- og distrikpsykiatrien og for færdigbehandlede patienter, der afventer et tilbud i socialsektoren. For voksne opgøres kun ventetider for færdigbehandlede patienter, der afventer et tilbud i socialsektoren.

Økonomi:

Økonomien opgøres som amternes/H:S's samlede nettoudgift på konto 4.02. Fællesudgifterne såsom administration, serviceydelser og kliniske ydelser mv. indgår i beregningen. Hvor psykiatrien ligger på et sygehus, der også omfatter somatiske afdelinger, foretages et skøn over andelen af fællesudgifter, der kan tilskrives psykiatrien.

Tallene vedrørende psykiatere og psykologer er trukket fra sygesikringens statistik-database. Til forskel fra sygehuspsykiatrien er børn og unge her opgjort for alders - intervallet 0 til 19 år.

H:S er taget ud af alle gennemsnitsberegningerne gennem hele rapporten. Grunden er blandt andet, at tallene afspejler et andet grundlag og andre betingelser for psykiatrien som følge af en række storbyforhold. Således er andelen af psykisk syge større i hovedstadsområdet end i resten af landet.

Alle økonomital i pjecen er i 2005 pris- og lønniveau.