

Vejle den 24. februar 2006

Retsudvalget
REU alm. del - Bilag 430
Offentligt



Til Folketingets Retsudvalg
Christiansborg
1240 København K

Vedrørende:

Domstolsreformen - set fra Vejle - vores foretræde den 2. marts 2006 kl. 16.00

Vi hilser en domstolsreform velkommen, idet vi er enige i, at der er brug for en sådan, og vi glæder os meget til at deltage i opbygningen af fremtidens domstole.

Vi har med stor undren konstateret, at man i det foreliggende udkast har reduceret antallet af politi- og især retskredse til et niveau, som vi umiddelbart finder unødvendigt lavt, og som vil medføre flere ulemper for såvel borgere som ansatte end fordele.

Vi har også måttet konstatere, at Vejle, der i de tidligere planer herunder strukturkommissionens betænkning (p. 313) var udset til at være hjemsted for både en ny politi- og retskreds, nu er reduceret til blot at have en underpolitistation og ingen ret.

Vores henvendelse til retsudvalget er bl.a. begrundet i et håb om, at vi kan være med til at påvirke beslutningsprocessen til Vejles fordel.

Grundene hertil er mange:

Pr. 1. januar 2007 vil Ny Vejle kommune med sine ca. 105.000 indbyggere være områdets største kommune og den 6. største kommune i Danmark.

Pr. samme dato vil Vejle være regionshovedstad og dermed også et naturligt centrum for retsvæsenet. (Det har på borgermøder været fremført af ministeren, at man har haft et politisk ønske om at fordele offentlige arbejdspladser også i lyset af, hvad der er sket i forbindelse med kommunalreformen, og at dette skulle være baggrunden for, at Vejle som regionshovedstad ikke skulle være hovedsæde for justitsvæsenets institutioner. Imidlertid har netop kommunalreformen og statens spredning af arbejdspladser medført, at Vejle får tab af offentlige arbejdspladser. Der henvises til oplysninger modtaget telefonisk fra Vejle kommune og den redegørelse herom, der er indeholdt i Vejle Kommunes brev af 22. december 2005 til Justitsministeren - særligt side 2-3 jfr. vedlagte kopi.

Vejle ligger sammen med bl.a. Kolding i et af Danmarks største vækstområder. Efter vores opfattelse bør begge byer, selv om de ligger relativt tæt på hinanden, have hver sin ret. Der kan sagtens skaffes et tilstrækkeligt befolkningsgrundlag for en moderne ret begge steder. Også her kan henvises til strukturkommissionens betænkning, hvor begge byer skulle have en ret.

(Den stipulerede nye Kolding retskreds vil skulle betjene ca. 267.000 borgere fordelt med ca. 105.000 i Ny Vejle kommune, ca. 86.000 i Ny Kolding kommune, ca. 50.000 fra Fredericia kommune og ca. 26.000 fra Ny Billund kommune.)

Transporten mellem de to byer med offentlig transportmiddel er væsentligt mere besværlig, end man umiddelbart skulle tro, og også dette taler for, at der bør placeres en ret begge steder.

Formålet med domstolsreformen er bl.a. at levere en ensartet og kvalificeret retssagsbehandling over hele landet.

Danmarks Domstole har også opsat **mål og værdier** for domstolsreformen. Kopi vedlægges.

Som det vil fremgå, er formålet med reformen heri at sikre højere kvalitet og kortere sagsbehandlingstider, mere brugervenlige og effektive domstole og endnu bedre arbejdspladser, og at man bl.a. kan sikre det enkelte menneskes ret til en respektfuld behandling.

Vi går helt og fuldt ind for denne målsætning, og det er også med baggrund heri, at vi med bekymring ser på, at det foreliggende udkast kan gøre det umuligt at leve op til de gode intentioner, og vi har vanskeligt ved at se, at udkastet giver svar på alle de problemstillinger reformen rejser:

Man skal være opmærksom på, at retskredsreformen rejser mange andre spørgsmål end det, der angår instansfølgen og behandlingen af de civile retsager og straffesagerne:

Ved domstolsreformen flyttes en ikke uvæsentlig del af arbejdsbyrden ved landets domstole nedad i systemet, idet alle sager fremover skal starte ved byretten. Umiddelbart ser det ikke ud som om, man ved ressourcetildelingen har været opmærksom herpå.

Der udføres mange andre arbejdsopgaver ved retterne end de civile sager og straffesagerne, der især har været genstand for debatten.

For at få et indtryk af fordelingen af sagerne kan tages udgangspunkt i antallet af modtagne sager ved de nuværende retter i Vejle for 2005, der ifølge vores statistikindberetning var følgende (excl. tinglysningen) og med tallene for 2004 angivet i parentes:

Civile retssager:	1.074 (1.685)
Straffesager :	1.085 (973)
Fogedsager:	3.750 (2.785)
Tvangsauktioner:	93
Skiftesager:	941 (heraf dødsboer 758)
Notarialforretninger:	1.172 (1.284)

Som nævnt ovenfor vil der fremover være flere borgere, der berøres af reformen, end de nuværende tal for byretten viser, fordi alle sager fremover vil starte ved byretten.

Når man lægger flere retskredse sammen, er der selvfølgelig flere borgere, der får længere til retten, og placeringen af retten i retskredsen og retskredsens størrelse får derfor en væsentlig betydning. Måske ikke så meget for

den del af befolkningen, der kun en gang i livet har brug for domstolene.

Imidlertid er det vores erfaring, at der er mange ressourcesvage parter og "gengangere", og det er især indenfor straffesagerne, fogedsagerne og insolvensskifteretten. En meget stor del af disse sager kan ikke behandles/færdigbehandles uden, at den pågældende møder op i retten, og incitamentet hertil vil ofte mangle!! Det gør det allerede i dag i en del sager, og det siger sig selv, at jo længere afstand til retten, jo sværere bliver det at få især denne gruppe til at møde op. Allerede i dag bruges der store ressourcer også på dommerkontorerne og hos stævningmændene på at få forkyndt og ombesøgt disse sager på grund af manglende fremmøde, ligesom politiet anvender mange ressourcer på at bistå med at få folk til at møde op i fogedretten. **Vejle politi** har i den forbindelse oplyst, at man i 2005 fik **334** begæringer fra fogedretten i Vejle om bistand til fremstillinger og **139** begæringer fra fogedretten i Grindsted f.s.v. angår borgere bosat i Give kommune. Disse tal må forventes at stige kraftigt med endnu længere afstande til retten, og det vil således også for politiet betyde et ikke ubetydeligt ressourceforbrug både til biler og mandskab m.v.

Det vil typisk først ved et berammet retsmødes start blive konstateret, at den pågældende ikke møder op, og muligheden for at behandle andre sager på det afsatte tidspunkt er derfor ikke mulig. Allerede i dag er der et relativt stort ressourcespild på grund af dette forhold, men ved længere afstande må det forventes, at der bliver langt flere udeblivelser. Dette berører ikke kun retten men også advokater og anklagere og eventuelle vidner og andre parter i processen som fx. erstatningssøgende. Også i den forbindelse er det vigtigt, at retten er placeret således geografisk, at det er muligt at nå frem med tog og bus.

Det har været nævnt under justisministerens borgermøder, at man kunne løse i hvertfald en del af problemerne ved at behandle fogedsager og skiftesager i et lokale på kommunekontorene.

Ud over de mere principielle problemer omkring bl.a. rettens omdømme og uafhængighed og herunder borgernes opfattelse af, at retten er adskilt fra de administrative myndigheder, rejser dette forslag en række spørgsmål og af en sådan karakter, at vi finder, at man i videst muligt omfang bør undgå dette. Særligt her i trekantsområdet, hvor befolkningstætheden er høj, synes det ganske unødvendigt, når man har muligheden for på en ressourceforsvarlig måde at lave flere retskredse. Nogle af vores kollegaer har prøvet at skrive lidt ned om, hvor de bl.a. ser problemerne, og kopi af deres indlæg vedlægges. Vi vil under vores foretræde redegøre nærmere for vore synspunkter.

Et af formålene med reformen ud over at aflaste Højesteret skulle være, at borgerne skulle kunne få en **bedre sagsbehandling** ved domstolene. Vi har lidt vanskeligt ved at se, hvordan vi skal kunne leve op til disse krav.

Vi er helt opmærksomme på, at vi får frigjort nogle ressourcer ved at blive lagt sammen. Forudsat at vi ikke skal have afdelingskontorer, skal vi kun have en kasserer med afløser. Imidlertid laver kasserere i dag mange andre arbejdsopgaver end kassereropgaver, og der er således ikke tale om, at der frigøres en person fra hvert af de gamle embeder af den grund. Embedscheferne bruger også tid på administrativt arbejde, og fremover vil dette arbejde i

princippet være overladt til den nye domstolschef. Det administrative arbejde er noget dommerne i dag har ved siden af deres sagstildeling, og man skal nok ikke forvente, at der vil være en kæmpegevinst i dommertimer til retsarbejde ved en sammenlægning.

Vi får tilført nye sagstyper, der kræver flere ressourcer pr. sag. Der tænkes her især på de civile 1. instanssager, der hidtil har været behandlet i landsretten under medvirken af 3 landsdommere.

Domstolene tilføres ikke i realiteten nye ressourcer til trods for, at vi i forvejen er meget pressede og underbemandet herunder også med udnævnte dommere. En konsekvens heraf synes at være, at endnu flere retssager end nu skal afgøres af ikke-udnævnte dommere. Dette rejser en række spørgsmål - også af mere principiel karakter. (Der henvises her til Dommerfuldmægtigforeningens hørings svar.)

Dertil kommer, at der skal nedlægges et ikke ubetydeligt antal stillinger af det ikke-juridisk uddannede personale ved domstolene.

Vi ser gerne en reform, og der er behov for større enheder for bedre udnyttelse af ressourcerne. Imidlertid skal man være opmærksom på, at en stor del af domstolenes arbejde ikke kan rationaliseres væk. Vi har allerede rationaliseret meget ved bl.a. at reducere personalet og ved at anvende elektroniske sagsbehandlingssystemer. Men der skal være nogen til at bruge dem, ligesom der skal være plads til, at fundamentale retsplejemæssige forhold fortsat kan tilgodeses, idet vi stedse må have borgernes retssikkerhed for øje. Endvidere kan vi henvise til, at undersøgelser har vist, at de mindre domstole er mere effektive end de store.

Vi skulle også gerne kunne bevare arbejdsglæden og stoltheden ved at være en del af Danmarks domstole. Disse forhold er af stor vigtighed for personalets indsats.

Vi får mange daglige henvendelser ved skranken, og vores brugerundersøgelser viser, at befolkningen opfatter vores rådgivning her som god service. Der er et stort publikum til notarialforretningerne - både erhvervsfolk, der skal have bekræftet underskrifter m.v. samt borgere, der ønsker at oprette testamenter. Også af hensyn til disse bør afstandene ikke være længere end nødvendigt. Det samme gør sig gældende med dødsboernes behandling.

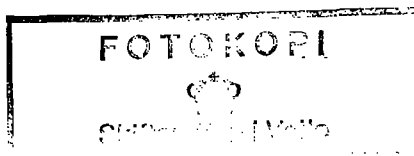
Til slut kan oplyses, at Vejle Kommune har udarbejdet en pjece om mulighederne for udvidelse i Vejle. Der vedlægges et par eksemplarer af pjecen. Vi har i tilsætning hertil vedlagt et foto, der viser at Statsamtets bygning, der er bygget sammen med embedslægeinstitutionens bygning, ligger lige op ad det nuværende dommerkontor. Også de bygningsmæssige forhold bør bevirke, at man overvejer også at placere en ny ret i Vejle.

På personalets vegne



Marie M. Bojsen

Justitsminister Lene Espersen
Slotsholmgade 10
1216 København K



Kære Lene Espersen,

22. december 2005

Jeg er blevet bekendt med, at du – som et led i domstolsreformen – har foreslået, at opgaverne vedrørende tinglysning af rettigheder over fast ejendom centraliseres. Det fremgår således af lovforslaget, at det er hensigten at oprette en fælles – landsdækkende – tinglysningsmyndighed, i bemærkningerne til lovforslaget benævnt ”Tinglysningsretten”.

Side: 1/3

Kontaktperson:

Flemming Christensen

Lokaltlf.: 76 44 44 04

E-post: fch@vejle.dk

Når jeg på denne baggrund retter henvendelse til dig, skyldes det, at en lang række forhold taler for at vælge Vejle, når Tinglysningsretten skal placeres geografisk. Jeg vil her gerne pege på følgende:

For det første er Vejle meget centralt placeret. Kommunen ligger centralt i forhold til både de jyske og fynske hovedbyer, og Vejles status som trafikknudepunkt midt i motorvejsnettet samt med gode togforbindelser gør det muligt at komme til og fra Vejle både hurtigt, nemt og bekvemt.

Det vil selvsagt have stor betydning for de medarbejdere fra landets retskredse, hvis arbejdspladser flyttes, at det bliver nemt at komme til og fra deres nye arbejdsplads.

Her til kommer, at netop institutioner og virksomheder i Vejle på grund af byens attraktive beliggenhed i Østjylland, tæt på universitetsbyerne Århus og Odense, og med den fine infrastruktur har nemt ved at rekruttere kvalificeret arbejdskraft. Også dette bør tælle med en betydelig vægt, når institutions placering vælges: Skal institutionen have mulighed for at komme godt fra start og i øvrigt i fremti-



den fungere optimalt, forudsætter det, at institutionen også i forhold til beliggenheden bliver attraktiv for både nuværende og fremtidige medarbejdere.

Disse forhold må efter min opfattelse tælle med særlig vægt i en tid, hvor udsigten til mangel på kvalificeret arbejdskraft indebærer, at rekruttering og fastholdelse af medarbejdere bliver nøglebegreber for fremtidens virksomhed – og dermed en forudsætning for virksomhedens succes.

Endelig er Vejle et attraktivt område at bosætte sig i: Blandt andet byens mange tilbud både kulturelt og naturmæssigt indebærer, at kommunen traditionelt har flere tilflyttere end fraflyttere. Som følge heraf er byen "gearet" til at modtage tilflyttere, og for de medarbejdere i Tinglysningssretten, der måtte ønske at flytte til Vejle, bliver det ikke et problem at finde bolig.

Til ovennævnte kommer, at placeres Tinglysningssretten i Vejle, vil det kunne udgøre en (beskeden) kompensation for de efterhånden talrige arbejdspladser, som Vejle har mistet og vil miste ved gennemførelsen af de igangværende reformer. For selv om Vejle blev valgt som regionshovedsæde, har Vejle alligevel været den store taber i spillet om placeringen af de offentlige arbejdspladser.

Jeg kan her pege på følgende:

Placeringen af regionshovedsædet er – set i forhold til antal arbejdspladser – neutralt for Vejle. Vejle har hidtil været amtskommunalt hovedsæde, og de arbejdspladser, der forsvinder fra Vejle i forbindelse med amtskommunernes nedlæggelse, svarer til det antal arbejdspladser, som Vejle tilføres via beslutningen om, at byen skal være regionshovedsæde.

Set i dette perspektiv indebærer placeringen af regionshovedsædet derfor ingen nettogevinst i forhold til antallet af arbejdspladser for Vejle overhovedet, og den øvrige del af reformarbejdet har beklageligvis vist sig at være en konstant nedtælling af arbejdspladser for Vejles vedkommende. Jeg kan henvise til følgende:

ToldSkat er flyttet til Billund, Horsens og Middelfart. Herved mister Vejle ca. 300 arbejdspladser.

Statsamtet Vejle bliver som et led i strukturreformen og oprettelsen af de regionale statsforvaltninger nedlagt, og arbejdspladserne bliver flyttet til statsforvaltningerne i henholdsvis Aabenraa og Ringkøbing. Det betyder et tab af ca. 60 arbejdspladser.

Arbejdstilsynet flyttes til Kolding, hvilket indebærer, at ca. 50 arbejdspladser forlader Vejle.

Fødevarerkontrollen flytter for en dels vedkommende til Esbjerg. Iflg. det oplyste indebærer det, at ca. 30 arbejdspladser flytter fra Vejle til Esbjerg.

Skov- og Naturstyrelsen har oplyst, at styrelsens afdeling i Haraldskær flytter. Det er endnu ikke klarlagt, hvilken betydning det får for Vejle. Et forsigtigt skøn siger dog, at Vejle formentlig vil miste ca. 20 arbejdspladser i den forbindelse.

Endvidere forlader Embedslægeinstitutionen Vejle – og hermed forlader 15 arbejdspladser byen.

Yderligere flyttes AF-regionshovedsædet til Odense, og for Vejle betyder det et tab af skønnet 5 – 10 arbejdspladser.

Endelig er det som bekendt også besluttet at flytte DR's regionalfunktion (Kanal 94) fra Vejle – med tab af arbejdspladser til følge.

Og desværre synes nedturen for Vejle ingen ende at ville tage: Sidste nyt er jo beklageligvis, at Vejle også mister sin status som hovedsæde for både politi- og retskreds. Her er valget faldet på nabo-byerne Horsens og Kolding som nye hovedsæder. Hvor meget dette præcist kommer til at betyde for Vejle, er det endnu for tidligt at sige noget om – men givet er det, at Vejle også i denne sammenhæng vil miste arbejdspladser.

Som det vil fremgå, er Vejle derfor ualmindeligt hårdt ramt i spillet om de offentlige arbejdspladser, og også dette må klart tale for, at byen kompenseres. Dette kan efter min opfattelse blandt andet ske derved, at Vejle vælges som hovedsæde for Tinglysningsretten.

Jeg håber derfor, at du i forbindelse med lovforslagets endelige udformning og fremsættelse vil være opmærksom på ovenstående, og jeg er naturligvis til disposition, såfremt du måtte have behov for yderligere oplysninger.

Venlig hilsen

Flemming Christensen
borgmester

Mål og værdier for domstolsreformen



Domstolsreformen er et afgørende bidrag til at realisere Danmarks Domstoles vision om at være en højt respekteret og tillidsskabende organisation, der løser sine opgaver med højeste kvalitet, service og effektivitet.

Domstolsreformen skal på den måde sikre, at domstolene også i fremtiden værner om retssamfundet og er det tidssvarende og primære forum for konfliktløsning.

Mål

Domstolsreformen skal sikre

- højere kvalitet og kortere sagsbehandlingstider
- mere brugervenlige og effektive domstole
- endnu bedre arbejdspladser

Værdier

- Det enkelte menneskes ret til en respektfuld behandling
- Uafhængighed i den dømmende funktion af hensyn til retssikkerheden
- Ansvarlighed og troværdighed i alle forhold
- Åbenhed, dialog og samarbejde

Større domstole er nødvendige for at kunne løse opgaverne i et moderne retssamfund.

Større domstole giver bedre muligheder for faglig udvikling, videndeling og specialisering.

Større domstole vil forbedre mulighederne for at rekruttere og fastholde dygtige medarbejdere.

Borgerne skal møde domstolene i bygninger med gode venteforhold og tidssvarende adgangs- og sikkerhedsforhold.



SKIFTERETTEN

En af intensionerne med domstolsreformen er, at mange små embeder og bitingssteder nedlægges til fordel for større enheder. Ved kun at have store enheder - mastodonter - har bl.a. justitsministeren erkendt, at der bliver for langt til retten for borgerne, herunder specielt ældre borgere. Det er derfor tanken, at nogle faged- og skiftesager skal behandles på afdelingskontorer, bl.a. nedlagte kommunekontorer. Det er jo bare at oprette nye bitingssteder og så er en af intensionerne med domstolsreformen gået fløjten.

En anden intension med domstolsreformen er at samle ekspertisen på de forskellige sagsområder og dermed skabe et godt fagligt miljø. Men for de medarbejdere, der skal sidde på et fjernt kontor, kan det være svært at få øje på det faglige miljø.

Det vil være forbundet med store omkostninger og tekniske problemer at oprette de nye afdelingskontorer, ligesom der vil blive meget transporttid for de medarbejdere, der skal køre til og fra de nye afdelingskontorer.

Hvem skal i øvrigt køre ud til disse afdelingskontorer? Er det kontorpersonalet, jurister eller begge kategorier? Skal vi have tjenestebiler? (Ikke alle ansatte har egen bil). Vi skal have vores IT-baserede sagsbehandlingssystem med, ellers kan vi ikke behandle sagerne. Hvad med kassefunktionen? Visse sager kan slet ikke færdigbehandles før retsafgiften er betalt. Der er også behov for telefon, fotokopimaskine og fax.

Hvis en borger ikke møder op til et møde, f.eks. et 1. gangsskifte, vil der for medarbejderen være spildtid, indtil næste borger skal give fremmøde.

Et andet problem ved de nye afdelingskontorer er medarbejdernes sikkerhed. Hvis f.eks. en fagedkunde bliver truende eller voldelig er det ikke muligt for medarbejderen at tilkalde kolleger. En overfaldsalarm vil kun være en form for falsk tryghed, hvis medarbejderen f.eks. skal vente 10 min. eller mere på politiets assistance. Det bliver i det hele taget svært at rekruttere personale, der vil arbejde på de nedlagte kommuner.

De planlagte 22 retskredse er for få, hvis borgerne skal have en ordentlig betjening. Med et større antal retskredse ville man kunne undgå afdelingskontorer og alligevel få byretter af en rimelig størrelse uden at borgerne har for langt til retten.



Fogedretten
Vedelsgade 1
7100 Vejle
Tlf. 76 40 55 55
CVR-nummer 21-65-95-09

23. februar 2006

FOGEDRETTE

Det vil være svært for mange, der skal i fogedretten, at komme frem, når afstandene bliver så store. Mange af fogedrettens kunder har ikke bil, og fra mange steder er der ikke direkte forbindelse til Kolding. Mange har heller ikke råd til billetten, og vil derfor ikke møde. Det betyder bl.a. at politiet skal fremstille flere. Det giver meget kørsel og er lavt prioriteret. Det vil ikke få gennemløbstiden til at blive mindre. Endvidere kan folk heller ikke komme hjem fra Kolding, når de er fremstillet. Der er nogle som møder mange gange i fogedretten. Hvis man f.eks. ejer fast ejendom og ikke kan betale, skal man møde indtil ejendommen er solgt på tvangsauktion eller hvis man venter på at et selskab/firma bliver opløst. Der vil også blive lang ventetid, inden advokaten kan nå frem.

Nogle dage er der flere udsættelsessager på samme dag. Hvis mellemliggende sager falder væk, skal man så køre til Kolding og vende? og derefter til Vejle igen.

Det sker tit, at folk ringer fordi stævningsmanden har smidt en seddel ind (når forkyndelse er umulig) eller fordi de er syge. Det er mange gange muligt, at få dem overtalt til lige at komme forbi. Det vil ikke længe kunne lade sig gøre, når afstandene er så store.

Kunderne vil komme til at tale med mange forskellige sagsbehandlere, i stedet for nu, hvor man "lærer hinanden at kende". Det vil også give de ansatte mere "samlebåndsarbejde", og man kan frygte, at arbejdsglæden vil forsvinde.

Større politikreds og større retskreds – mere tryghed for borgerne



God plads til udvidelser i Vejle

Forslag til udvidelsesmuligheder for Politigården, Civilretten og Retten i Vejle

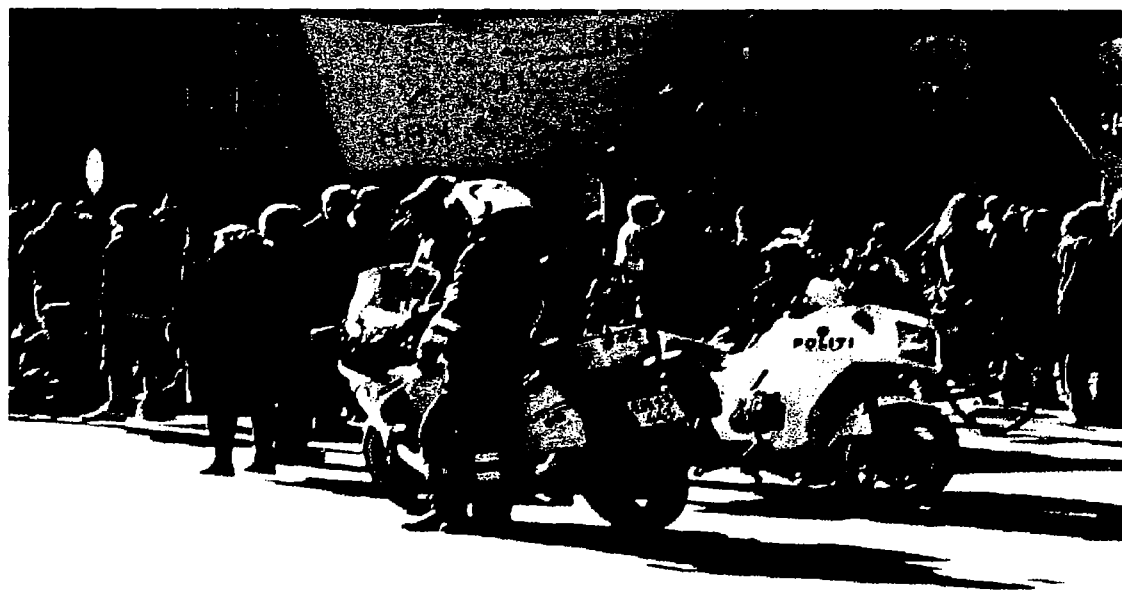
Visionsudvalget lægger op til reform med større politikredse

Regeringsgrundlaget fra februar 2005 lægger op til en reform af dansk politi.

Regeringen vil i 2005 fremlægge forslag til en reform af dansk politi, herunder af politiets geografiske struktur. Et effektivt og tidssvarende politi, som har den nødvendige kapacitet og specialisering, forudsætter store og slagkraftige politikredse. Et effektivt politi skal ikke være forbeholdt de store byer, men skal være til stede over hele landet til gavn for hele befolkningen. Et effektivt politi kræver endvidere en effektiv ledelse og en fleksibel organisation. Foruden at gennemføre en reform af politiets geografiske struktur vil regeringen med afsæt i Visionsudvalgets betænkning overveje ændringer i politiets ledelsesstruktur og organisatoriske opbygning.

Det vurderes, at Visionsudvalget foreslår at skære antallet af politikredse ned til mellem 10 og 12 kredse.

2



Vejle Kommune viser i dette hæfte en konkret mulighed for at politigården kan udbygges til de fremtidige funktioner og behov på Politigårdens egen grund i Skolegade.

Vejle Kommune viser også, hvordan Civildretten i Vejle kan udvides ved at inddrage nabobygningen, Statsamtet og evt. også opføre en ny bygning.

Vejle Kommune foreslår, at der etableres en ny og tidssvarende retssal til afvikling af straffesager i tilknytning til politigården.

Vejle Politi
I alt 135 personer

Politiet i Vejle har også ansvaret for særlige opgaver, herunder:

- Rigspolitiets færdselsafdeling,
I alt 20 personer.

- Automatisk trafikkontrol, ATK,
(Ribe, Sønderjylland og Vejle Amter)
I alt 15 personer.

- Vejtransporttilladelse
(Ribe og Vejle Amter)
I alt 2 personer.

Regionshovedstaden Vejle **-hovedsæde for politi og dommere**

Den kommende regionshovedstad Vejle bør omfatte hovedsædet for politi og domstol i den nye struktur for politi og retsvæsen.

Den nye reform med en større politikreds betyder, at der vil blive ca. en fordobling i antallet af ansatte ved Politigården, som skønmæssigt vil betyde et behov for en fordobling af de fysiske lokaler. Hertil skal medregnes en yderligere udvidelse af arealer til tidssvarende personale- og mødefaciliteter.

Den nye reform betyder ligeledes større retskredse. Det vurderes, at efter reformen vil ~~retten~~ retten i Vejle have behov for at øge personalet til cirka det dobbelte. Det vil skønmæssigt udløse et behov for minimum en fordobling af de eksisterende fysiske lokaler. Hertil skal medregnes en yderligere udvidelse af arealer til tidssvarende personale- og mødefaciliteter

De fleste straffesager afvikles i det gamle Rådhus. Med reformen vil der komme flere sager, herunder nævningesager, i den nye retskreds, så der vil blive behov for flere og bedre lokaler til behandling af straffesager tæt på Politigården.

3

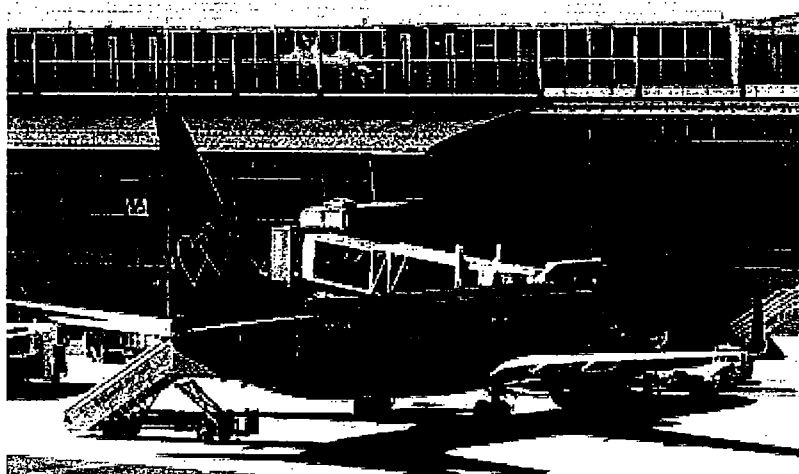


Vejle Politi, centrum for nye og større ansvarsområder

Vejle er centrum for de fire store byer, Horsens, Kolding, Fredericia og Vejle. Vejle ligger centralt i forhold til at løse sikkerhedsspørgsmål i forhold til de nationalt vigtige trafikknudepunkter – Billund Lufthavn og Fredericia Havn med det vigtige raffeneri.

Vejle ligger centralt i forhold til statsfængslet ved Enner Mark ved Horsens og asylcentre i Jelling og Thyregod.

Billund Lufthavn



statsfængsel



Horsens

Billund Lufthavn



VEJLE



Fredericia

havn



Kolding

Politigården, ~~Civilretten~~ og Retten i Vejle

Politigården, ~~Civilretten~~ og Retten i Vejle ligger centralt placeret i Vejle Midtby. De har en attraktiv placering i forhold til både det lokale og det regionale vejnet, så det til enhver tid er nemt og hurtigt at komme ud til det større vejnet.

Politigården, ~~Civilretten og~~ Retten i Vejle ligger også centralt i forhold til de mange forskellige typer opgaver de løser i samarbejde med andre instanser, bl.a. kommune og region.

Køreafstande og -tider

Afstand fra Retten i Vejle til Politigården

Afstand: 800 m
Køretid: 2 min

Afstand fra ~~Civilretten~~ i Vejle til Politigården

Afstand: 800 m
Køretid: 2 min

Afstand fra Statsamtet til Politigården

Afstand: 800 m
Køretid: 2 min

Afstand fra Politigården i Vejle til:

Motorvejafkørsel nord: 3,3 km
Køretid: 4 min

Motorvej afkørsel syd: 4,3 km
Køretid: 5 min

Motortrafikvej mod Billund
Afstand: 1,1 km
Køretid: 2 min

Politigården

~~Civilretten~~ i Vejle

Retten i Vejle



Forslag til udvidelse af Politigården og etablering af retsbygning

I en større politikreds forventes der samlet at blive ca. 250 – 260 ansatte på Politigården i Vejle. Det er beregnet til at udløse et behov for en fordobling af administrationslokaler mv. på ca. 4000 m², som omfatter kontorer, mødelokaler, personalefaciliteter, m.v.

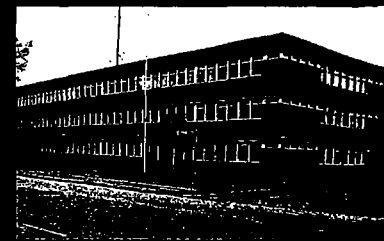
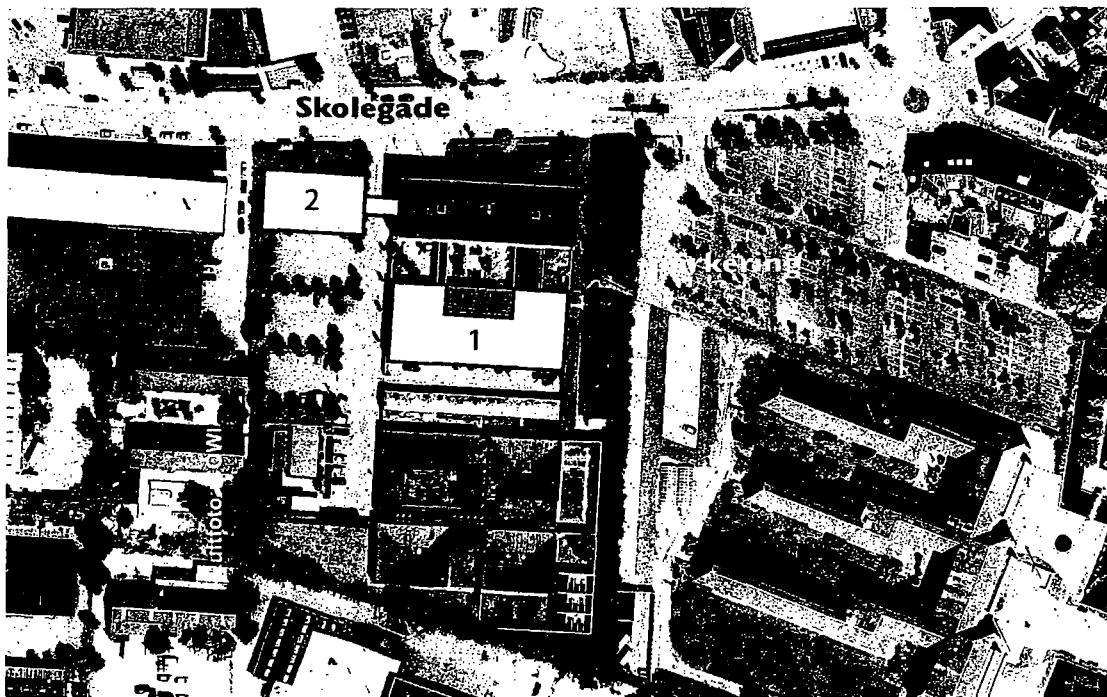
Vi har forudsat at de nye tilbygninger etableres, så de hænger sammen med de eksisterende lokaler eller ligger umiddelbart op til de øvrige lokaler.

Udvidelsen af Politigården i Vejle udløser et teknisk p-behov på 80 p-pladser (1 p-plads pr. 50 m² etageareal).

Vi foreslår at p-pladserne fordeles, så tjenestebiler og besøgende kan parkere tæt på Politigården, og at p-behovet for personalet løses på og uden for ejendommen.

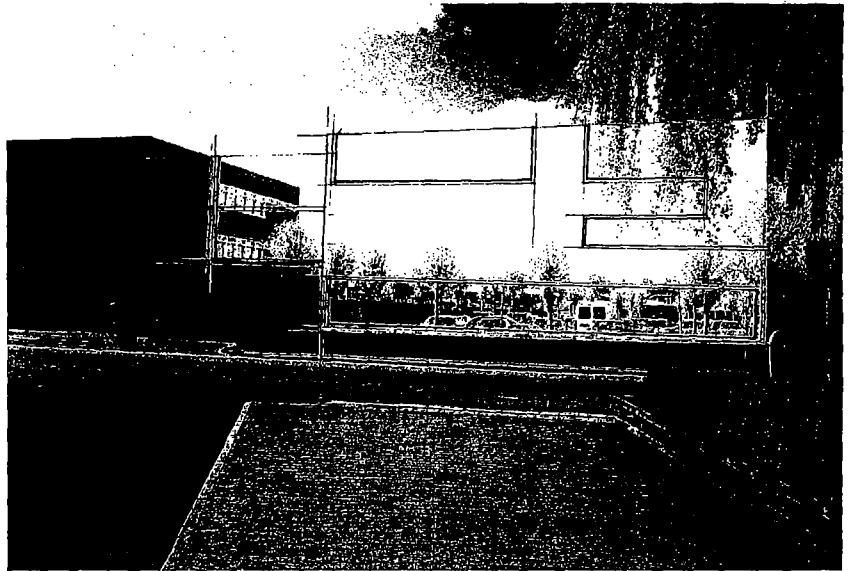
Vi peger på p-arealer på kommunes ejendom øst for Politigården og øvrige tilgrænsende offentlige arealer.

8



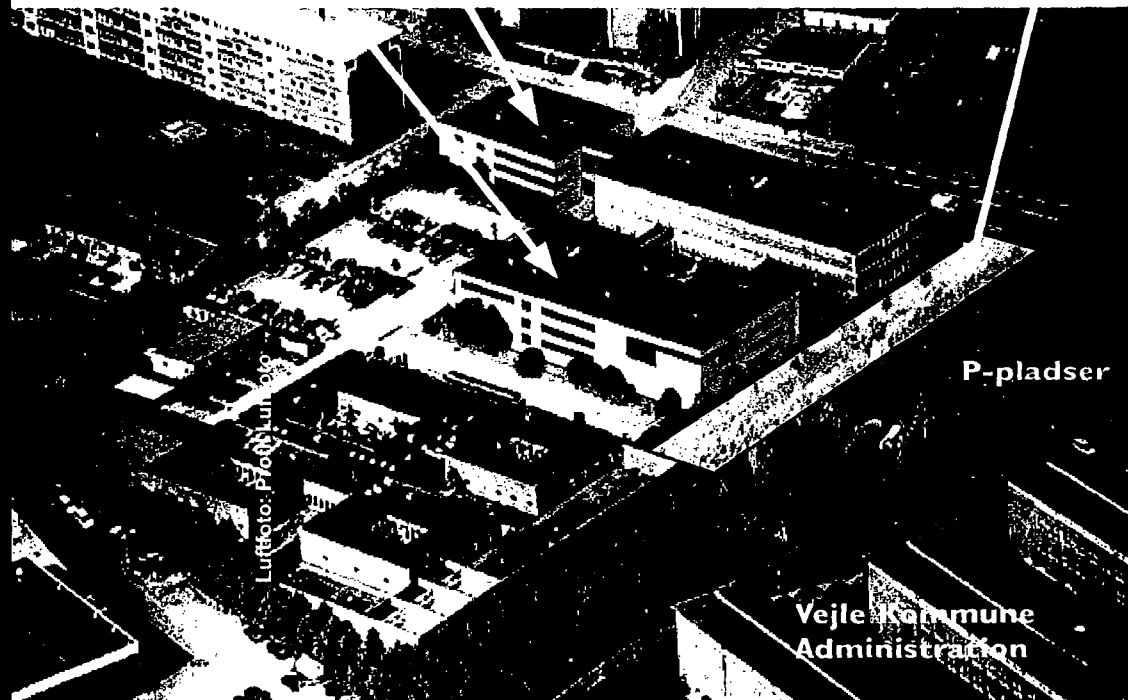
Politigården

Nye byggefelter – principskitse
1. udvidelse af Politigården
2. Ny Retssal/Politigård



Ny bygning til Retssal m.v. og en ny Politigård med facade mod Skolegade. Den nye bygning kan bygges sammen med den eksisterende Politigård.

Ny om- og tilbygning til Politigården – principskitse alternativt byggefelt



Forslag til udvidelse af Retten i Vejle

Vi har vurderet, at reformen betyder en fordobling af personalet i Retten i Vejle.

Retten har i dag til huse i Vedelsgade 1.

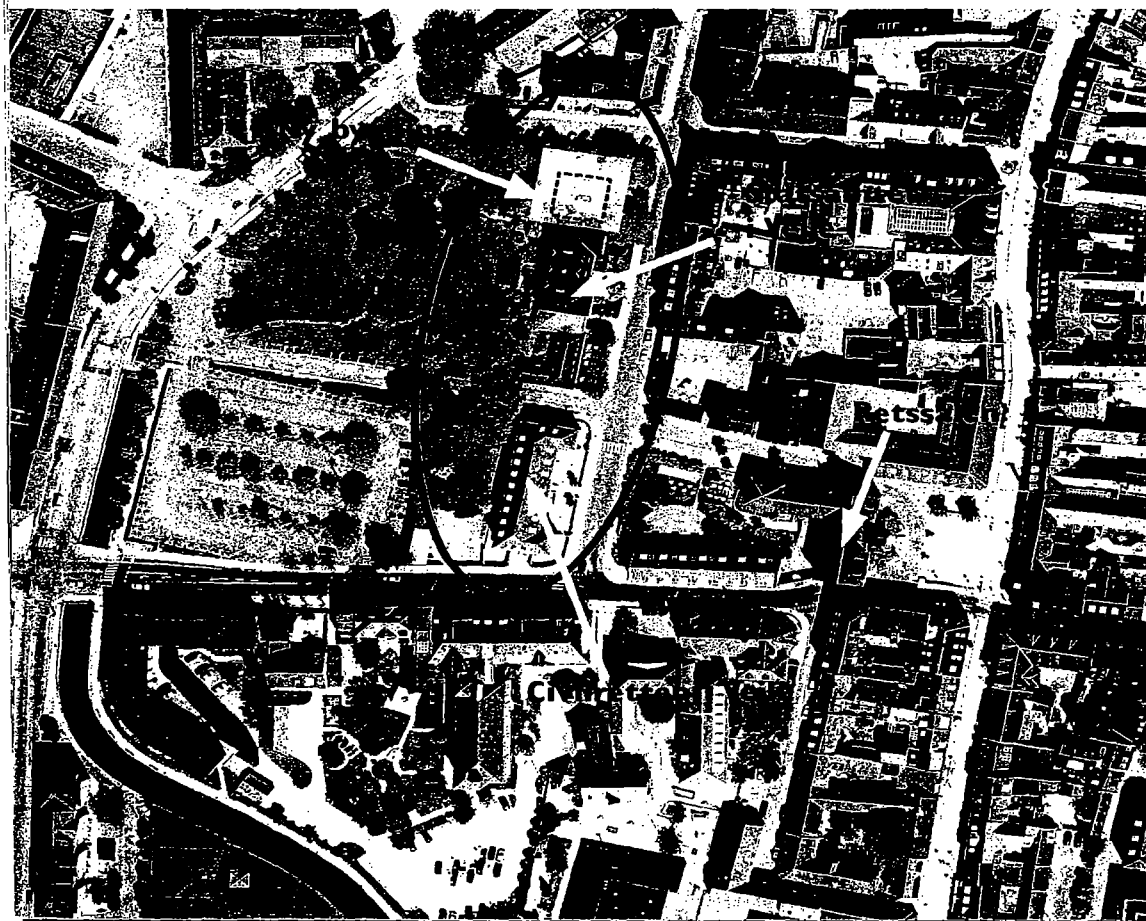
Vi foreslår, at Statsamtets lokaler, der ligger på nabo-ejendommen til Retten, ændres til en udvidelse af Rettens administrative funktioner.

Statsamtets bygning er med kælderens lidt mindre end Rettens bygning.

Begge ejendomme er flotte historiske bygninger. Der er mulighed for at lave en eller flere tilbygninger til disse ejendomme, hvis der er yderligere behov.



Retten i Vejle





Statsamtet i Vejle

Civilretten i Vejle



