



Justitsminister Lene Espersen
Justitsministeriet
Slotsholmsgade 10
1060 København K

KOPI

Vordingborg den 19.1.2006

Høringssvar om politi- og retskredsreform

I "Ny" Vordingborg Kommune følger vi, med stor interesse, debatten om politi- og retsreformen, hvilket jo blandt andet skyldes, at Vordingborg i dag både er retskreds og politikreds. Vi er enige med udgangspunktet om at give borgerne bedre service - men er kede af de konsekvenser, forslaget medfører for "Ny" Vordingborg Kommune. Gennemføres reformen som den nu er fremlagt, mister "Ny" Vordingborg Kommune yderligere arbejdspladser. Vi stiller os derfor til rådighed, når tinglysningsretten skal placeres og kan anvise egnede steder, tinglysningsretten kan lokaliseres i "Ny" Vordingborg Kommune. Vi har udarbejdet en hvidbog, som beskriver argumenterne for fortsat at have en hovedpolitistation og et bitingsted i Vordingborg.

"Ny" Vordingborg Kommune i udvikling

"Ny" Vordingborg Kommune er inde i en positiv udvikling. Vi har blandt andet en mangfoldighed af visioner og ikke mindst en tro på, at de kan realiseres. Vi er i gang med at bygge og har visioner om et geocenter på Møn, en nationalpark på Møn, Danmarks borgcenter i Vordingborg og med en snarlig beslutning om en Femern forbindelse, er vi således godt på vej og befolkningsantallet i "Ny" Vordingborg Kommune er da også stigende.

Alle partier i Folketinget har tilkendegivet, at statslige arbejdspladser skal fordeles i hele landet, så der sker en balanceret udvikling. Vi regner bestemt med, at Folketinget og regeringen husker dette i de aktuelle drøftelser omkring en politi- og retskredsreform. Antallet af statslige arbejdspladser er i perioden fra 1999 til 2004 i "Ny" Vordingborg Kommune faldet fra 1.924 til 1.370 svarende til et fald på ca. 30 pct. I samme periode er tallet på landsplan faldet fra 187.151 til 175.742 svarende til ca. 6 pct. Herudover kan det forventes, at der forsvinder ca. 90 arbejdspladser i forhold til kommunalreformen. Det drejer sig om det amtslige social- og psykiatripersonale i Vordingborg. Ligeledes kan det forventes, at vi i forbindelse med en eventuel fusion af CVU Syd og CVU Sjælland vil miste yderligere arbejdspladser i kommunen. Vi forventer derfor, at Indenrigs- og Sundhedsministeriets vejledning om vurdering af regionale konsekvenser ved gennemførelse af lovgivningsmæssige og administrative tiltag tages med i beslutningen om politi- og retskredsreformen.

Opgaven i centrum

Vi vil opfordre til, at debatten foregår med opgaven i centrum - frem for organisationen. I dag er Præstø samt Stege bitingsted og Vordingborg hovedtingsted. I Vordingborg er retten under samme tag som arresthuset. Gennemføres reformen som den foreligger på nuværende tidspunkt, vil de indsatte skulle bruge op til 45 minutter i transport for at komme til nærmeste byret i Nykøbing Falster - og hver gang skal den indsatte følges af to betjente og en patruljevogn. Vi frygter derfor, at

effektiviseringsgevinsten og dermed mere politi på gaderne reduceres væsentligt i forhold til det tilsigtede. Vi vil derfor på det kraftigste anbefale, at Vordingborg fremover bliver biringsted og hovedpolitistation.

I lovforslaget er der lagt op til, at særligt "borgernære" opgaver bør varetages så tæt på borgerne som muligt. Dette vil kunne tilgodeses ved, at der efter lokalt behov afholdes retsmøder mv. uden for hovedtingstedet i f.eks. en kommunal bygning. Såfremt Vordingborg ikke bliver biringsted, vil vi gerne stille os til rådighed med egnede lokaler for at sikre den bedst mulige service for borgerne og sikre, at ressourcerne anvendes mest hensigtsmæssigt. I den forbindelse skal vi opfordre til, at der i det endelige lovforslag også bliver muligt at afholde grundlovsforhør og tvistforlængelser i kommunale bygninger.

På borgermødet i Nykøbing Falster var justitsministeren inde på, at Stevns Kommune kunne indgå i Roskilde politikreds. Dette bevirker, at den nye politikreds på Sydsjælland og Lolland-Falster bliver endnu mindre end det, som er udgangspunktet - nemlig et befolkningsunderlag på 400.000. I forvejen er politikredsen under 400.000. For at sikre bæredygtigheden skal vi derfor opfordre til, at f.eks. Ringsted Kommune tilgår den sydlige politikreds.

Nyt statsfængsel på Falster

Folketinget har besluttet, at der skal placeres et nyt statsfængsel i Gundslev på Nordfalster. Der har løbende været rejst tvivl om placeringen af et fængsel så langt væk fra store politiafdelinger som f.eks. København. Hvis der sker en flugt, er det vigtigt, at der er tilstrækkelig mulighed for at få politimæssig forstærkning fra lokalområdet. Vordingborg vil være den nærmeste politistation til dette nye fængsel. Da fængslet først skal være på plads i 2010 er det vigtigt, at man allerede nu tænker langsigtet. Vi har derfor en klar forventning om, at politiet i "Ny" Vordingborg tilføres ressourcer inden da - og dermed bliver hovedpolitistation.

Tinglysningsretten

Ligeledes stiller vi os til rådighed hvad angår placeringen af en tinglysningsret i "Ny" Vordingborg Kommune. Tilrettelæggelsen af overgangen fra den nuværende papirbaserede tinglysning i 82 retskredse til en ny central og fuldt digitaliseret tinglysningsret udgør en stor organisatorisk udfordring, hvor hensynet til en høj grad af driftsstabilitet både før og efter overgangen må indgå med meget betydelig vægt. Denne udfordring tager vi gerne op og vil derfor yde den nødvendige støtte og vi vil i samarbejde med relevante myndigheder medvirke til at sikre den nødvendige service mv. for, at tinglysningsretten placeres i "Ny" Vordingborg og at opgaven løses bedst muligt.

Afslutning

Groft sagt ved vi, lige nu, intet med sikkerhed. Oplægget til reformen har malet nogle store rammer. Nu skal rammerne så fyldes ud - og her vil vi gerne sikre, at antallet af politifolk i "Ny" Vordingborg Kommune ikke reduceres og at Vordingborg bliver biringsted - alternativt, at der afholdes retsmøder i en kommunal bygning. Ved at gøre Vordingborg til biringsted sikres at opgaven løses bedst og at grundlaget for at bevare advokater i "Ny" Vordingborg Kommune bevares samt at effektiviseringsgevinsten ikke reduceres væsentligt af kørsel til og fra retten. Ligeledes har vi en klar forventning om, at såvel nærpolitistationer i Præstø samt Stege bevares og at politistationen i Vordingborg bliver en hovedpolitistation for blandt andet at dække et kommende behov i forbindelse med fængslet på Nordfalster. Vi håber ligeledes, at placeringen af en tinglysningsret kan finde sted i "Ny" Vordingborg Kommune.

Vi vil gerne opfordre til, at dialogen fortsættes og kan meddele, at vores synspunkter, på given foranledning, selvfølgelig vil blive uddybet.

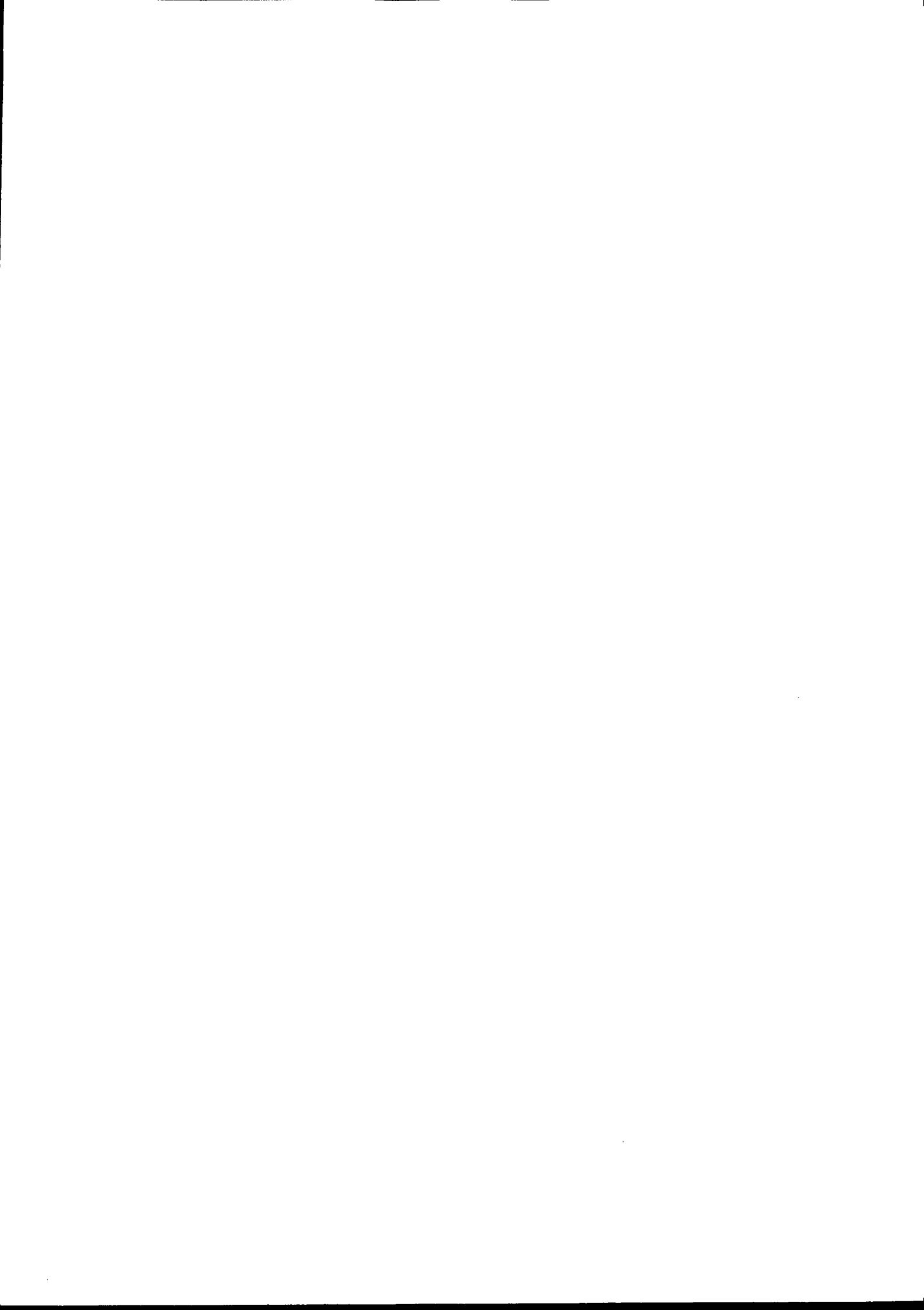
Med venlig hilsen

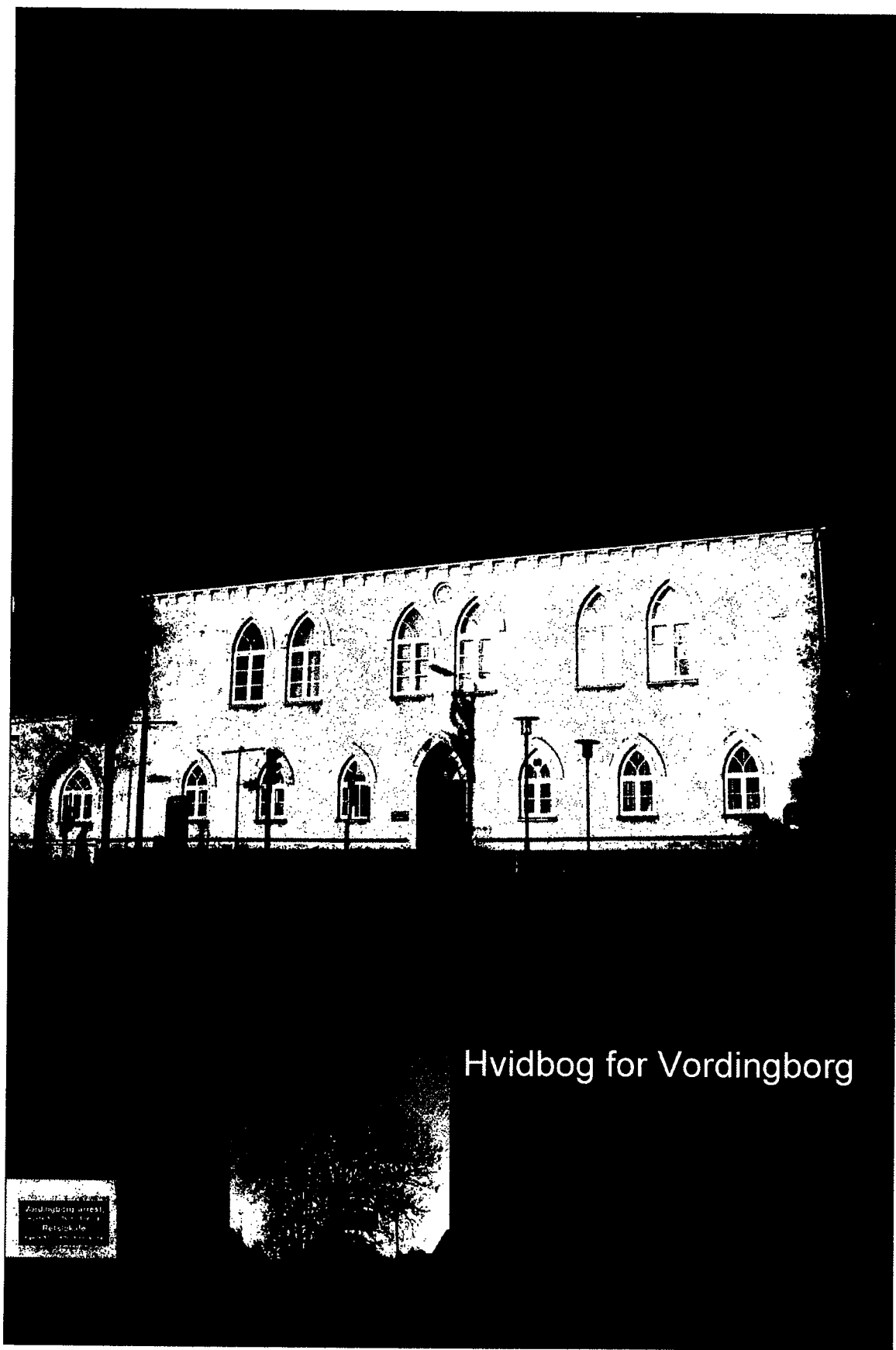


Henrik Holmer

Formand for Sammenlægningsudvalget

Denne skrivelse er sendt enslydende til Statsministeren, Indenrigs- og Sundhedsministeren samt Økonomi- og Erhvervsministeren. Skrivelsen er sendt i kopi til Folketingets retsudvalg, Folketingsmedlemmer valgt i Storstrøms Amt samt Sjælland Syd.





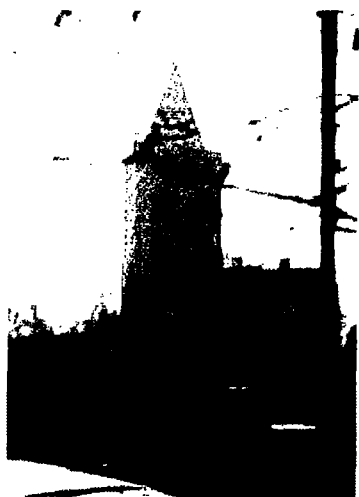
Hvidbog for Vordingborg

Vordingborg arrest
1811-1812
Retsoplysning

Indholdsfortegnelse

Forord	2
Sammendrag	3
Geografi	4
Befolkning og boliger	5
Erhverv, handel, service og beskæftigelse	6
Uddannelse, fritid og masser af kulturelle tilbud	7
Særlige relevante kompetencer i området	8
Beskrivelse af rets- og politiområdet i dag	9
Bygninger	10
Udvidelsesmuligheder	11

Forord



I forlængelse af forslaget til en rets- og politireform skal jeg pege på en række muligheder, for hvormed "Ny" Vordingborg Kommune fortsat er indstillet på at bidrage til håndhævelse af lov og ret. Vi har derfor udarbejdet denne hvidbog som sammen med vores høringssvar vil være vores bidrag til debatten.

For "Ny" Vordingborg Kommune

Henrik Holmer
Formand for sammenlægningsudvalget

Sammendrag

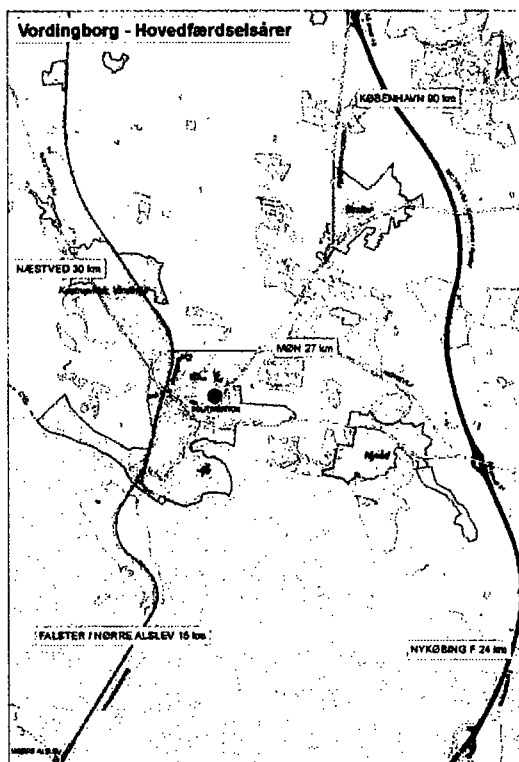
"Ny" Vordingborg Kommune har en optimal beliggenhed rent infrastrukturmæssigt og har attraktive boliger, et kulturliv som er unikt i forhold til vores størrelse. Ligeledes har vi en række kompetencer som gør at rets- og politimæssige aktiviteter vil være godt placeret i Vordingborg.

Groft sagt ved vi, - lige nu, - intet med sikkerhed. Oplægget til reformen har malet nogle store rammer, der blandt andet giver store politikredse samt sender retten til Nykøbing Falster og hovedpolitistationen til Næstved. Men nu skal rammerne så fyldes ud - og her vil vi gerne sikre at antallet af politifolk i "Ny" Vordingborg Kommune ikke reduceres og at Vordingborg bliver Hovedpolitistation og bitingsted - alternativt at der afholdes retsmøder i en kommunal bygning. Ved at gøre Vordingborg til bitingsted sikres at opgaven løses bedst og at grundlaget for at bevare advokater i "Ny" Vordingborg Kommune bevares samt at effektiviseringsgevinsten ikke spises af kørsel til og fra retten.

Ligeledes har vi en klar forventning om at såvel nærpolitistationer i Præstø samt Stege bevares og at politistationen i Vordingborg bliver en hovedpolitistation for blandt andet at dække et kommende behov i forbindelse med fængslet på Nordfalster. Dette også for at sikre, at politiets service til borgerne bevares, og at der tillige skabes et reelt grundlag for en forøgelse af borgernes sikkerhed og tryghed.

Indledning

Denne hvidbog er udarbejdet af "Ny" Vordingborg Kommune og indgår sammen med vores høringssvar som "Ny" Vordingborg Kommunes indspil i forhold til Poli- og retsreformen 2006.



Hvidbogen er baseret på tilgængelige data fra blandt andet politiets hjemmesider, justitsministeriets hjemmeside samt Danmarks Statistik og Indenrigsministeriets kommunale nøgletal mv.

Hvidbogen belyser faktorer omkring geografi, handel, erhverv, uddannelse, særlige kompetencer samt den kommunale service mv.



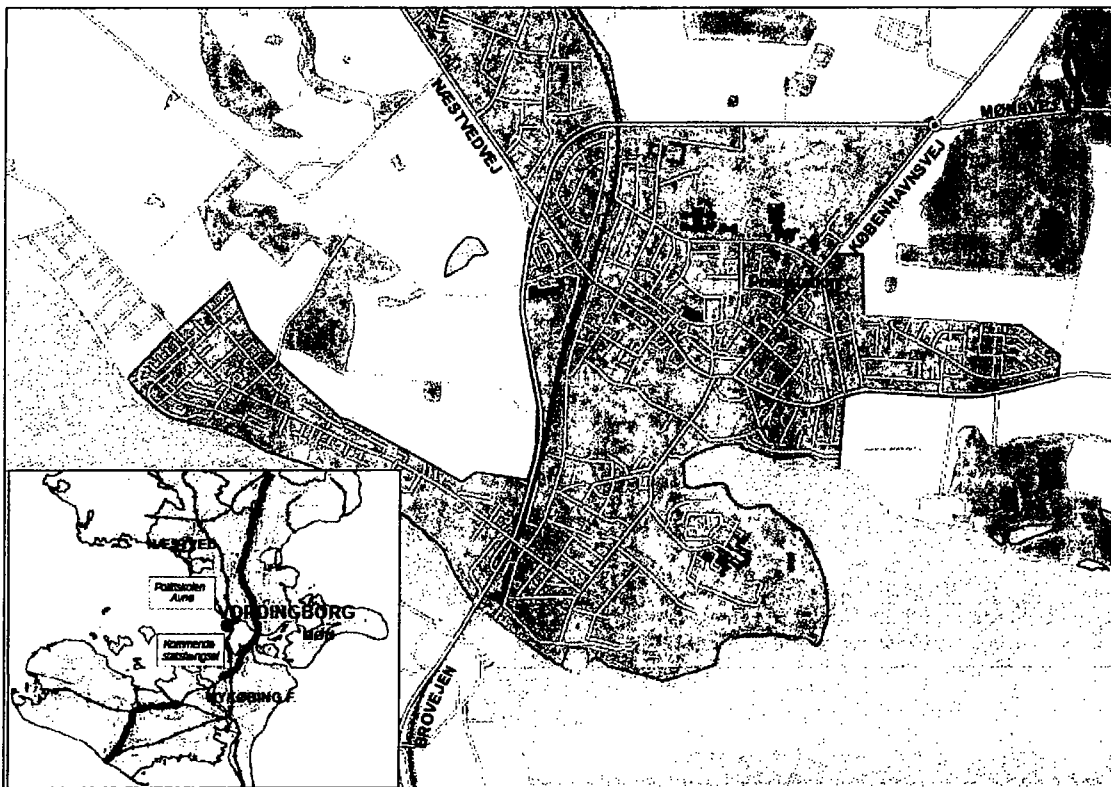
Geografi

Vordingborgs placering i Sjællands sydligste "hjørne" giver naturligt en central plads som bindeled mellem Sjælland og Lolland-Falster. Sammen med gode trafikforbindelser betyder det, at byen er et trafikalt knudepunkt for området.

Motorvejen går gennem Vordingborg og vi kan nyde godt af en unik placering og det potentiale en fast forbindelse over Femern giver.

Motorvejen E47/E55 giver indenfor en time mulighed for at nå såvel Ørestaden som Vestlolland. Det er også muligt at nå Storebælt indenfor en time. Af større byer er Vordingborg i øvrigt den by som ligger tættest placeret på et kommende statsfængsel på Nordfalster.

Hertil kommer gode regionale tog- og busforbindelser til og fra byen.



Ny" Vordingborg Kommune er karakteriseret ved en vis funktions- og arbejdsdeling, idet Vordingborg både fungerer som egnscenter og regionscenter i netværk mellem byerne Naskov, Nykøbing F., Næstved og Vordingborg.

Disse 4 byer danner tilsammen et regionalt kraftcenter, hvor mere overordnede funktioner af regional og landsdelsmæssig karakter kan placeres og udvikles. Egnscentrene skal i den regionale centerstruktur fungere som overordnede centre for såvel service som andre erhverv og for kulturelle aktiviteter i oplandene.

Egnscentrene varetager de overordnede funktioner for sit nære opland i kraft af en mere udbygget service, erhvervslokalisering, detailhandel, tilgængelighed via trafikbetjening samt af kulturelle tilbud.

"Ny" Vordingborg Kommune er inde i et positivt forløb, hvor en vilje til vækst og udvikling, og en mangfoldighed af visioner og tro på at de kan realiseres, er nøgleordene. Nye kvarterer er under etablering ved nogle af vores havne, tæt ved vand og by. Vi er ved at bygge nyt kulturcenter. Vores geocenter er godt i gang og med etableringen af en naturpark på Møn, Danmarks borgcenter i Vordingborg og en snarlig beslutning om en Femern forbindelse er vi godt rustet til fremtiden.

Befolkning og boliger

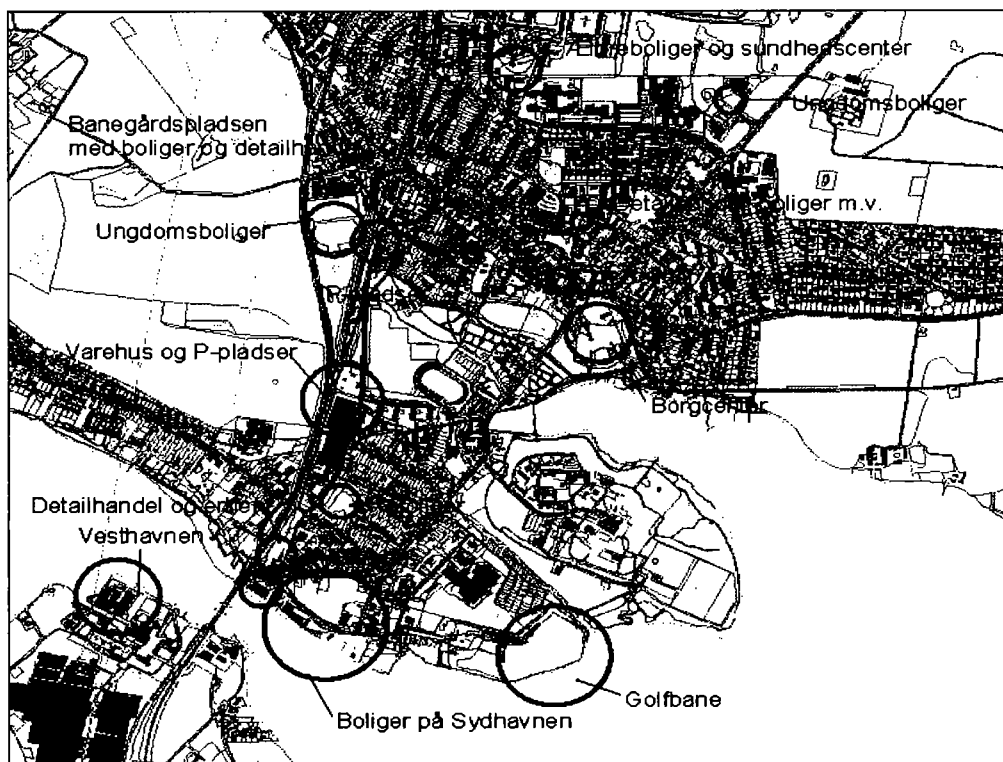
Boligmarkedet i "Ny" Vordingborg er på nuværende tidspunkt meget attraktivt for nye købere og priserne er konkurrencedygtige i forhold til resten af landet.



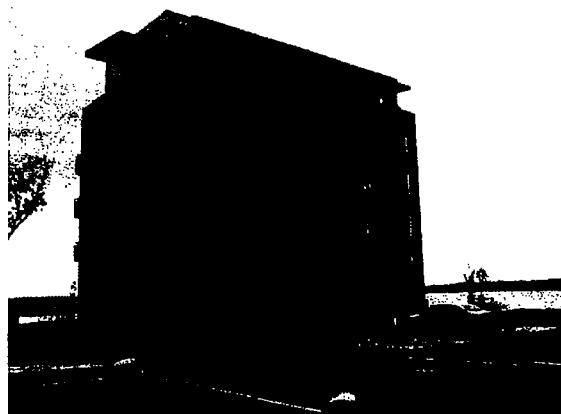
Der bygges og bosættes i Vordingborg i disse år. Og ikke kun i selve Vordingborg by. I "Ny" Vordingborg Kommune ses en nettotilvandring af nye borgere.



Der handles mange yderst attraktive og smukt beliggende grunde i meget familievenlige omgivelser og dejlige naturskønne områder.



Igangværende projekter i Vordingborg by



I samarbejde med private investorer, er vi ved at etablere en helt ny bydel i Sydhavnen, direkte ud til det smukke farvand Masnedsund, Storstrømmen og Farøbroerne og kun 55 minutters kørsel fra København.

Området giver plads til opførelse af over 500 boliger, som får en attraktiv beliggenhed tæt ved bymidten og direkte ud til det smukke farvand Masnedsund, Storstrømmen og Farøbroerne, ganske tæt ved lystbådehavnen.

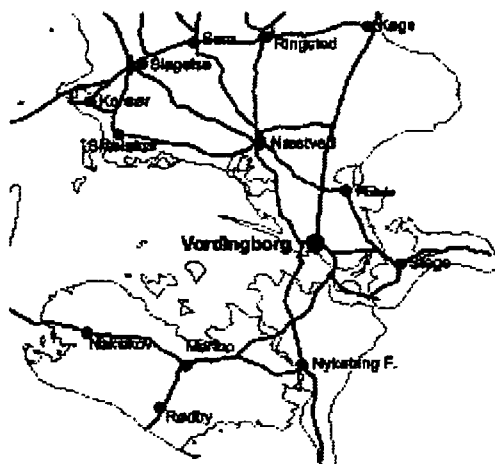
Margrethehus, Sydhavnen i Vordingborg

Erhverv, handel, service og beskæftigelse

Vordingborg er center for offentlig og private servicefunktioner i Sydsjælland.

Byen giver med sine gode uddannelsespladser, servicefunktioner og arbejdspladser samt relativt lave boligpriser gode betingelser for personale ved de påtænkte institutioner samt for at understøtte institutionerne med de nødvendige leverancer af varer og serviceydelser.

Vordingborg - og i særdeleshed bykernen byder på en flot række specialbutikker, der imødekommer stort set alle kundeønsker indenfor såvel dagligvarer som udvalgsvarer. Handelscentret servicerer et stort opland i det sydlige Sjælland, det nordlige Falster og Møn.



Tilsvarende findes der en bred vifte af håndværks- og erhvervsvirksomheder, der vil være i stand til at servicere såvel personale som institutioner med daglige fornødenheder, mere specielle produkter og serviceydelser.

I forhold til byens internationale orientering har erhvervs- og handelsvirksomheder i hele området allerede positivt fået afprøvet evnen til at levere og servicere på særlige vilkår.

Kommunal service

"Ny" Vordingborg Kommune tilbyder en række pasningsmuligheder for børn, bestående af dagpleje, daginstitutioner og skolefritidsordninger.

Pasningsmulighederne er godt fordelt i kommunen – og således at skolefritidsordningerne naturligvis fungerer snævert sammen med skolerne.



Algade i Vordingborg

Vi tager hånd om erhvervsudviklingen.- og lokaliseringen af TransCom i Vordingborg er en solstrålehistorie, der viser, hvad der kendetegner en fremsynet kommune.

I 1999 rygtedes det, at den internationale virksomhed TransCom så på nye lokaler. Dette fik HK, AF, Handelsskolen, Erhvervsforeningen samt Vordingborg Kommune til at handle hurtigt.

Der blev sammensat et uddannelsesforløb, som var designet til den arbejdskraft TransCom efterspurgte. De første var allerede uddannet, da TransCom besluttede sig for at lokalisere sig i Vordingborg. I dag er der cirka 500 beskæftiget på TransCom i gode lokaler ved Vordingborgs havnefront.



TransCom i Vordingborg

Den brede vifte af private virksomheder tillige med offentlige institutioner (bl.a. kaserne, kommune, uddannelse) i "Ny" Vordingborg Kommune - giver gode beskæftigelsesmuligheder.

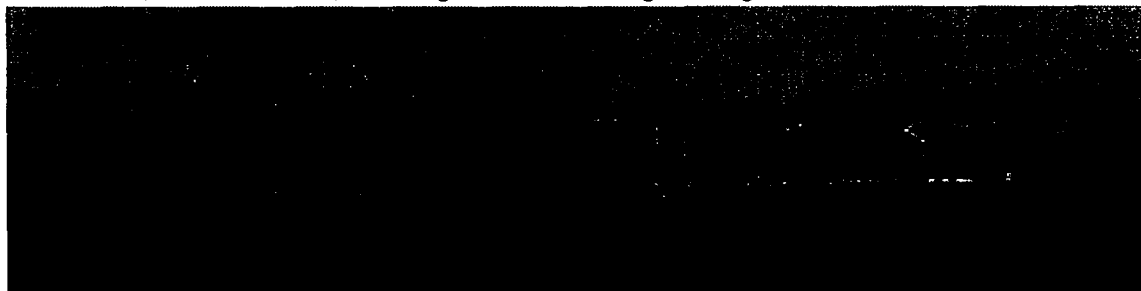
Folkeskolen i "Ny" Vordingborg er velfungerende og godt fordelt i forhold til Vordingborg bymidte og de øvrige byer. Herudover findes der en privat Rudolf Steiner skole.

Vi praktiserer en åben og udviklingsorienteret sagsbehandling – og forsøger at tage del i den nyeste udvikling, i høj grad også på IT-området.

Uddannelse, fritid og masser af kulturelle tilbud

7

Området byder tillige på gode uddannelsesmuligheder, med: gymnasium - med nyoprettet international linie, handelsskole, lærerseminarium, landsbrugsskole, husholdningsskole og voksenuddannelsescenter.



Vordingborg Seminarium

Den internationale teaterfestival Waves, som folk kommer langvejs fra for at besøge, er en sand oplevelse af lys, lyd og duft. Her mødes udøvende kunstnere fra hele verden, for at vise hvad der sker indenfor teater, performance, dans og visuel kunst i dag.



Plakat 2001
Rasmus Hagedorn-Olsen



Plakat 2003
Jürgen Diemer

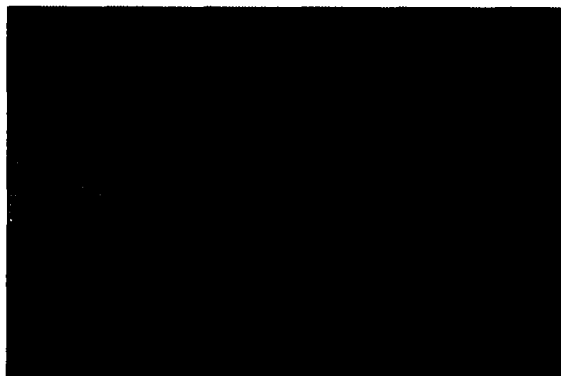


Plakat 2005
INFLUENCE

For de musikinteresserede er forholdene i Vordingborg ligeledes særdeles gode. Det rytmiske spillested STARS i Vordingborg er udpeget som et af Danmarks 14 regionale spillesteder og er dermed i selskab med Vega og Copenhagen Jazz House i København og Musikcaféen i Århus.

Vordingborg byder på et overflødigshorn af fritids- og foreningstilbud, for unge og gamle – børn og voksne.

Mere end 100 foreninger forestår aktiviteter der spænder fra de almindeligt kendte idræts-aktiviteter, over teatre, til spejdere til meget holdningsprægede, politiske orienterede foreninger.



Sydsjællands museum med Gåsetårnet

Der skulle populært sagt være noget for en hver smag, hvis man ønsker at forfølge en kærlig fritidsinteresse, møde nye mennesker – eller blive dygtigere via et bredt udbud af fritidsundervisning.

Hertil kommer naturligvis biograf, diskotek, en vise- og folkecafé, og et engageret egnsteater, der blandt andre spiller i byens flotte teatersal.

Vi er blandt andet ved at etablere et nyt Kulturhus til glæde for alle borgere og aldersgrupper. Kulturhuset vil indeholde bibliotek, lokalhistorisk arkiv, musikskole, foreningsværksted, kontorer, multisal og cafe og være fyrtårn for viden, oplevelser, læring og samvær.



Det nye kulturhus i Vordingborg er på vej...

Og så har vi stort set ikke nævnt det Gåsetårn – og måske en festuge - som måske er det eneste, mange kender Vordingborg for – og dermed heller ikke det solide historiske præg som den omkringliggende slotsruin og det nærliggende Sydsjællands Museum sætter på bymidten.

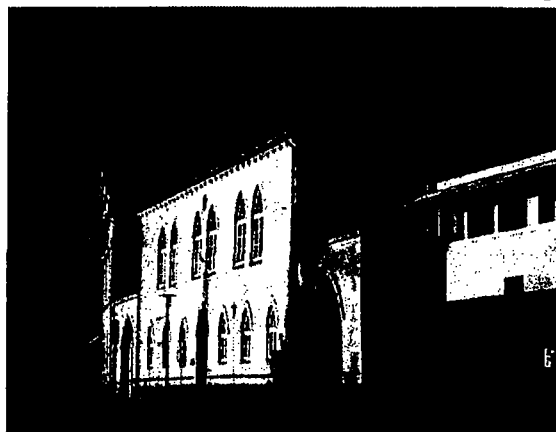
Historien lever i Vordingborg By og på det kulturelle område tilbyder byen mere kultur end andre byer af samme størrelse.



Jydske Lov blev i 2005 genudgivet i Vordingborg – en dansk lovsamling fra 1241.

Særlige relevante kompetencer i området

"Ny" Vordingborg Kommune bestrider en række relevante kompetencer, primært juridiske og politimæssige, sekundært læge-faglige, som bør medtages i vurdering af områdets muligheder for at servicere de omtalte institutioner.



Vordingborg arrest

Advokater/jurister

Der findes 9 advokatfirmaer der beskæftiger ca. 20 jurister og i alt ca. 50 personer. Et par af advokatfirmaerne deltager i landsdækkende advokatsamarbejde og et par af kontorerne har tillige kontorer i nærliggende byer.

Firmaerne er ikke særlig specialiserede og dækker således alle rådgivningsbehov såvel lokalt som regionalt.

Indenfor strafferetsplejen er der i retskredsen udpeget 5 beneficerede advokater, hvilket indebærer at disse advokater på skift bliver beskikket som forsvarer, når en straffesag indbringes for retten eller der i øvrigt foretages retslige skridt overfor en sigtet eller tiltalt.

Der er således i området fornøden kapacitet til, at de indsatte i det kommende fængsel på Nordfalster kan serviceres, hvad enten det drejer sig om repræsentation i disciplinærsager eller rådgivning i øvrigt.



Det militære øvelsesterræn i Vordingborg

Lægefaglig kompetence

Oringe i Vordingborg er det psykiatriske sygehus i Storstrøms Amt. De psykiatriske funktioner er lokaliseret på eller udgår fra Oringe.

Den kendte arkitekt Gottlieb Biendesbøll bygger i 1852 et hospital, som på daværende tidspunkt repræsenterer tidens ypperste, både hvad angår arkitektur og indretning. I den for-løbne tid er bygningsmassen blevet renoveret og ombygget og sengeafdelingerne fremstår nu moderne, lyse og venlige.

Sammen med distriktsteamene i Maribo, Nykøbing Falster, Vordingborg og Næstved, der hver består af et dagafsnit og distriktssygepleje, udgør Oringe Storstrøms Amt's hospitalsbaserede behandlingstilbud til borgere med psykiske lidelser. De 4 distriktsteam råder over deldøgnpladser og gennemfører dagligt en række ambulante behandlinger, både i ambulatorierne og hjemme hos patienten.

På Oringe er der ansat læger, sygeplejersker, sekretærer, psykologer, socialrådgivere, ergoterapeuter, social- og sundhedsassistenter samt plejere. Endvidere har hospitalet en teknisk stab, der står for vedligeholdelse og reparationer af bygningsmassen og bygningernes tekniske installationer.

Uddannelsesmuligheder

I "Ny" Vordingborg Kommune har vi tradition for at uddanne såvel politi som forsvar. Via Danilog uddannes der mange soldater i Vordingborg, der dermed er den centrale uddannelsesby for det danske forsvars militære engagement på internationalt plan.

Også politiet uddannes i "Ny" Vordingborg Kommune. Det drejer sig om politiskolen på Avnø samt de internationale uddannelsesaktiviteter som foregår på Stensved kaserne.



Vordingborg politikreds er beliggende i Sydsjælland og omfatter fire kommuner: Vordingborg, Langebæk, Præstø og Møn. Der er tre større byer i politikredsen: Vordingborg med ca. 13.000 indbyggere, Præstø med ca. 4.000 indbyggere og Stege med ca. 4.000 indbyggere.

Politikredsen er karakteriseret ved relativ lav urbaniseringsgrad, f.eks. bor kun 46% af kredsens indbyggere i de tre større byer.

Vordingborg politikreds er i de fleste henseender blandt de 15 mindste kredse, men arealmæssigt er kredsen den 34. største af de nuværende 54 politikredse.

Uanset hvor man befinder sig i kredsen, er der ikke langt til vandet. Kredsens kyststrækning udgør 366 kilometer.

Kredsens gennemskæres af 24,3 km motorvej – Sydmotorvejen E47 til Rødbyhavn og E55 til Gedser. Motorvejen forbinder Sjælland sydpå til Falster ad Farøbroen. Især denne bro, men også Storstrømsbroen mellem Vordingborg og Falster, Dronning Alexandrines bro mellem Kalvehave og Møn samt Bogødæmningen mellem Vestmøn og Bogø og videre til Farøbroen giver adskillige politimæssige opgaver.

Af særlige forhold i rets- og politikredsen kan nævnes Det Danske Internationale Logistikcenter (DANILOG) på Vordingborg kaserne. Der er ca. 1000 ansatte på kasernen i det daglige, og af disse er der 440 fast ansatte. Årsomsætningen i DANILOG er normalt på ca. 1,1 milliard kr.

Endvidere kan nævnes det psykiatriske hospital Oringe i Vordingborg. Placeringen af Oringe i politikredsen påvirker i en vis grad ressourceforbruget i Vordingborg politi, idet der ud over de indlagte personer er en del tilknyttet distriktspsykiatrien. Der er endvidere indlagt personer fra andre politikredse med henblik på mentalobservation, samt personer dømt til anbringelse på psykiatrisk hospital.

Data om politikredsen

Areal	621 km ²
Urbaniseringsgrad	69,5
Indbyggere	45.983
Nærpolitistationer	1
Landpolitistationer	1
Kommuner	4
Retskredse	2

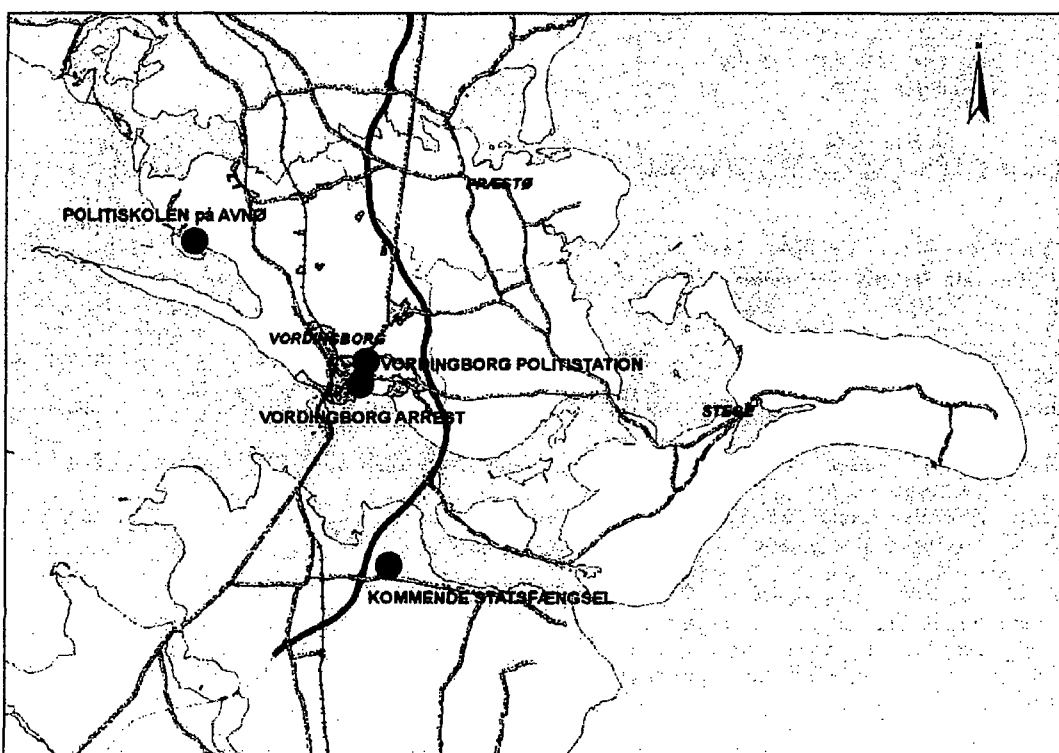


Politigården i Vordingborg politikreds blev taget i brug i 1985, og præsenterer et gennembrud i politigårdsarkitekturen, ligesom den tilsvarende politigård i Grenå.

Der er således tale om et "skræddersyet" retshåndhævelsessystem, hvor komponenterne fungerer på grundlag af korte geografiske afstande og nøje kendskab til hinandens ressourcer.



Politistationen i Vordingborg



Vordingborg byder på en bred vifte af politimæssige og juridiske uddannelses- og erhvervskompetencer



Arresthuset i Vordingborg

I forbindelse med et nyt fængsel på Nordfalster skal det bemærkes, at Folketinget i 1992 fandt det så fordelagtigt at bevare Vordingborg Arresthus, at man ydede en særbevilling til formålet. De begrundelser som dengang blev afgørende for bevarelsen af arresthuset i Vordingborg taler i meget vidt omfang med samme vægt for, at det nuværende aktivitetsniveau bevares.

De personalemæssige og øvrige nødvendige samfundsressourcer er til stede, og det øgede pres på retshåndhævelsen, som placeringen af et fængsel på Nordfalster kan give på politi- og retssystemet, vil relativt nemt kunne klares ved tilførelse af ressourcer til Vordingborg.

Udvidelsesmuligheder

"Ny" Vordingborg Kommune har flere velbeliggende arealer, der efter vor opfattelse kan rumme de nødvendige bygninger og øvrige faciliteter til en udvidelse af politistationen.

Konkret kan en udvidelse af politistationen opføres i tilknytning til Vordingborg Politigård på et naboareal ejet af justitsministeriet. Arealet har særdeles gode til- og frakørsels-forhold, ikke langt fra motorvejstilkørsel 40 (ved Udby) eller afkørsel 41 (Øst for byen).

Der er udarbejdet lokalplan for området, godkendt den 4. februar 1985. Lokalplanen er forberedt for et institutionsbyggeri med bebyggelsesprocent på 40.

Advokaterne i "Ny" Vordingborg Kommune vil være vanskeligt at fastholde hvis retsaktiviteterne flyttes. Ligeledes vil det være hensigtsmæssigt at hovedpolitistationen tilføres Vordingborg.

Folketinget har besluttet at der skal placeres et nyt statsfængsel i Gundslev på Nordfalster. Der har løbende været rejst tvivl om placeringen af et fængsel så langt væk fra store politiafdelinger som København.

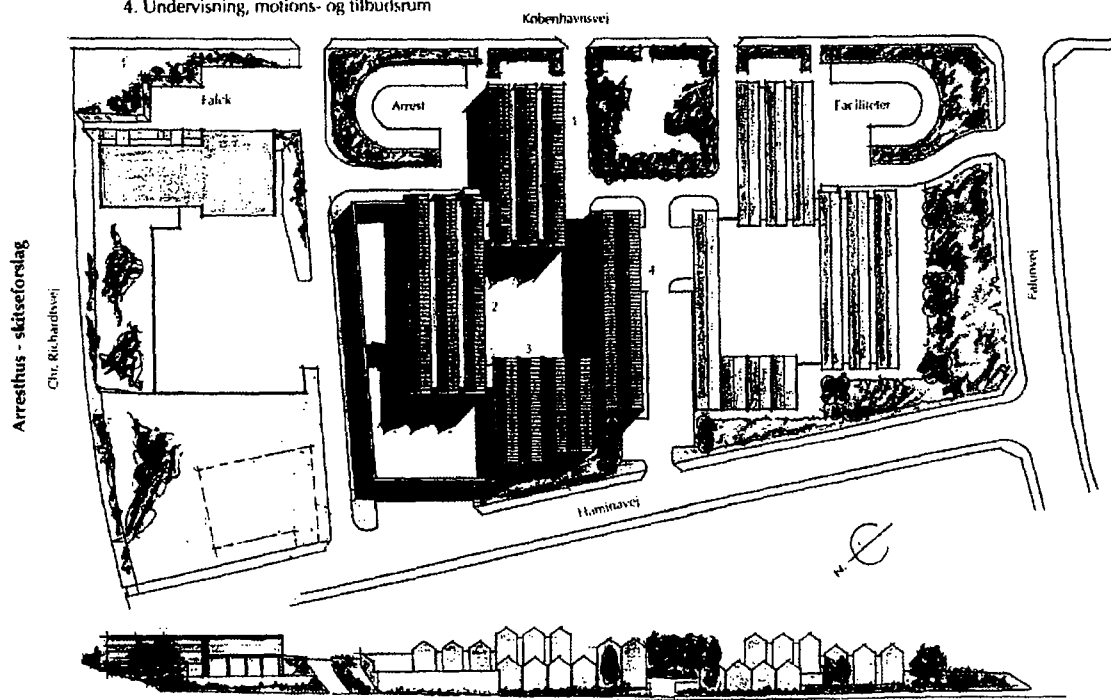
Hvis der sker en flugt, er det vigtigt, at der er tilstrækkelig mulighed for at få politimæssig forstærkning fra lokalområdet Vordingborg vil være den nærmeste politistation til dette nye fængsel.

Da fængslet først skal være på plads i 2010 er det vigtigt, at man allerede nu tænker langsigtet. Vi har derfor en klar forventning om at politiet i "Ny" Vordingborg tilføres ressourcer inden da, og at Vordingborg dermed bliver hovedpolitistation.

Ligeledes har vi som ovenfor nævnt en klar forventning om at såvel nærpoltistationer i Præstø samt Stege bevares og at politistationen i Vordingborg tilføres ressourcer som hovedpolitistation for blandt andet at dække et kommende behov i forbindelse med fængslet på Nordfalster.

Nedenfor er gengivet en skitse som tidligere er udarbejdet over udvidelsesmulighederne i forbindelse med et udvidet arresthus i Vordingborg. Skitsen er medtaget for at illustrere udvidelsesmuligheder i forbindelse med at placere en hovedpolitistation i Vordingborg.

- Oversigt: 1. Administration og personalefaciliteter, besøgsrum, bibliotek, lægeværelse m.v.
2. Celler og diverse fællesfaciliteter
3. Kokken, vaskeri, værksteder
4. Undervisning, motions- og tilbudsrum



Kort over udvidelsesmuligheder for politigården



Materialet er udarbejdet i 2006 af
Udviklingsafdelingen i Vordingborg
Kommune,
Valdemarsgade 43, 4760 Vordingborg
www.kommunen.vordingborg.dk

